

华润元大润泰双鑫债券型证券投资基金（华润元大双鑫债券 C 份额）

基金产品资料概要（更新）

编制日期：2021 年 6 月 21 日

送出日期：2021 年 6 月 22 日

本概要提供本基金的重要信息，是招募说明书的一部分。

作出投资决定前，请阅读完整的招募说明书等销售文件。

一、产品概况

基金简称	华润元大双鑫债券	基金代码	003680
下属基金简称	华润元大双鑫债券C	下属基金代码	003723
基金管理人	华润元大基金管理有限公司	基金托管人	中国农业银行股份有限公司
基金合同生效日	2017-03-24	上市交易所及上市日期	- -
基金类型	债券型	交易币种	人民币
运作方式	普通开放式	开放频率	每个开放日
基金经理	罗黎军	开始担任本基金基金经理的日期	2020-07-17
		证券从业日期	2012-07-01
		开始担任本基金基金经理的日期	2021-02-23
基金经理	金兴健	证券从业日期	2010-11-01

注：基金合同生效后，连续20个工作日出现基金份额持有人数量不满200人或者基金资产净值低于5000万元的，基金管理人应当在定期报告中予以披露；连续60个工作日出现前述情形的，基金管理人有权直接终止基金合同，并进入基金财产清算程序，无需召开基金份额持有人大会审议。

二、基金投资与净值表现

（一）投资目标与投资策略

请投资者阅读《招募说明书》第九章了解详细情况

投资目标	本基金在合理控制风险的基础上，力求超越业绩比较基准的投资回报，力争实现基金资产的长期稳健增值。
投资范围	本基金的投资范围为具有良好流动性的金融工具，包括债券（国债、央行票据、地方政府债、金融债、企业债、公开发行公司债券、次级债、可转换债券、可交换债券、分离交易可转债、中期票据、短期融资券、超短期融资券等）、资产支持证券、债券回购、银行存款（包括协议存款、定期存款、通知存款和其他银行存款）、货币市场工具、同业存单、国债期货、国内依法发行上市的股票（包括主板、中小板、创业板、存托凭证及其他经中国证监会核准上市的股票）、港股通标的股票以及法律法规或中国证监会允许基金投资的其他金融工具。本基金投资的金融债（不含政策性金融债）、企业债、公开发行公司债券、次级债、中期票据、资产支持证券，其剩余期限均不得

超过五年。本基金的投资组合比例为：投资于债券资产的比例不低于基金资产的80%；股票等权益类资产的投资比例不超过基金资产的20%，投资港股通标的股票的投资比例不得超过股票资产的50%；每个交易日日终在扣除国债期货合约需缴纳的交易保证金后，应当保持现金或者到期日在一年以内的政府债券不低于基金资产净值的5%，其中，现金不包括结算备付金、存出保证金、应收申购款等；国债期货及其他金融工具的投资比例依照法律法规或监管机构的规定执行。

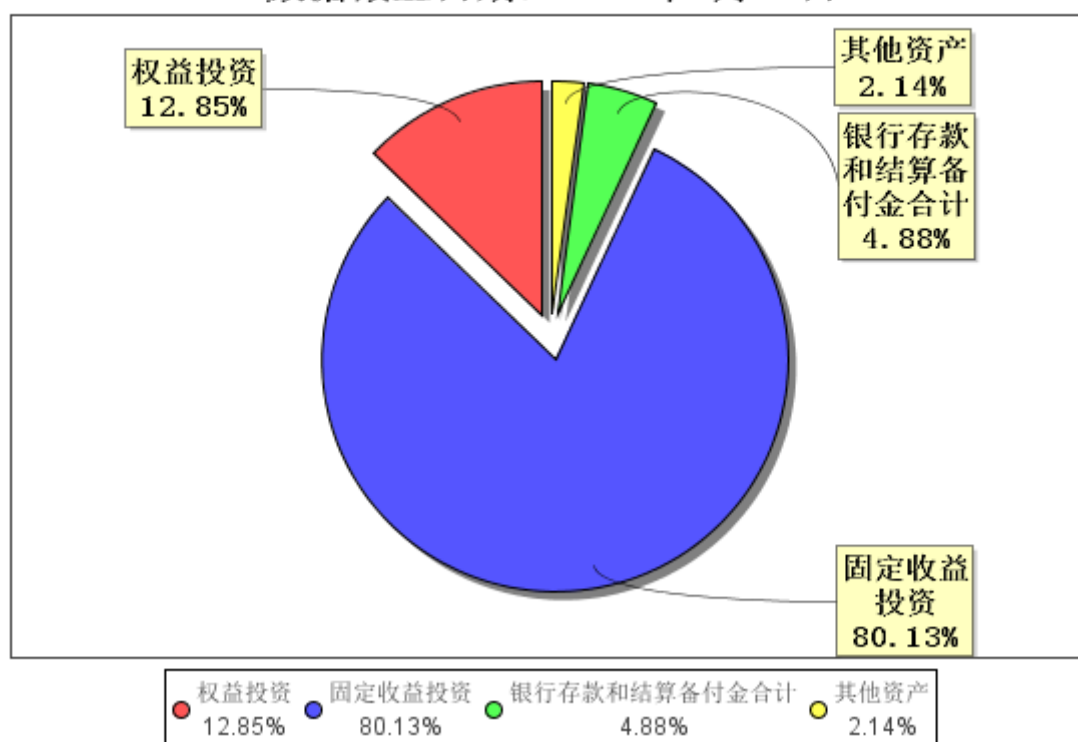
主要投资策略 本基金以宏观经济及货币政策研究为导向，分析不同类别资产的市场变化，进而采取积极的主动投资管理策略，自上而下确定大类资产配置和信用债券类金融工具的类属配置比例，动态调整固定收益类证券组合久期和信用债券的结构，并根据股票市场的趋势研判及新股申购收益率预测，适度参与一级市场新股与增发新股的申购，力求提高基金收益率。债券投资方面，采用久期策略、收益率曲线策略、可转换公司债投资策略、个券选择策略、资产支持证券投资策略、流动性管理策略、国债期货投资策略。股票投资方面，本基金采取“自上而下”和“自下而上”相结合的策略，适当参与股票投资，以增强组合的获利能力，提高预期收益率。

业绩比较基准 中债综合财富指数收益率

风险收益特征 本基金为债券型基金，属于证券投资基金中的中低风险品种，预期风险和预期收益高于货币市场基金，低于股票型基金和混合型基金。

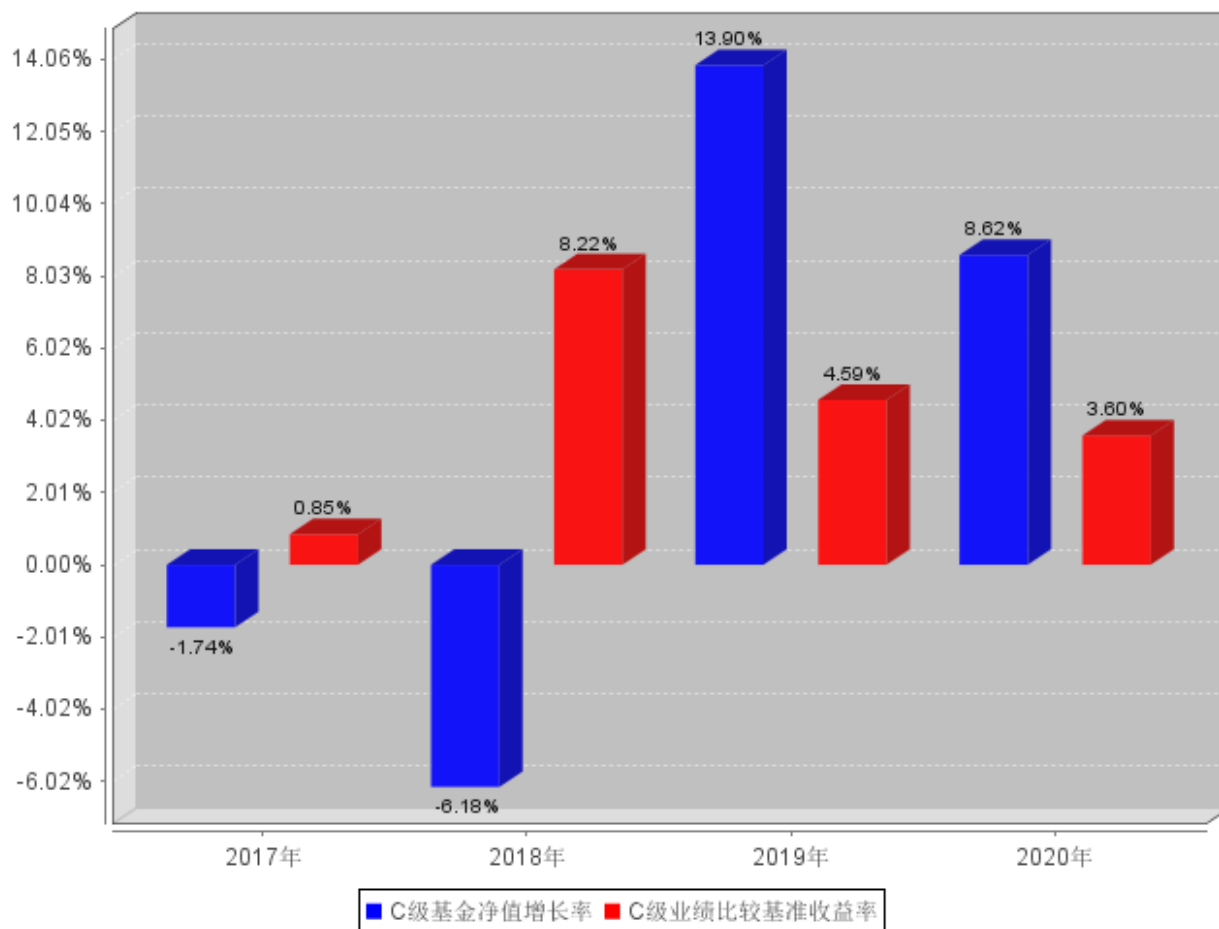
（二）投资组合资产配置图表/区域配置图表

投资组合资产配置图表
数据截止日期：2021年3月31日



（三）自基金合同生效以来/最近十年（孰短）基金每年的净值增长率及与同期业绩比较基准的比较图

C级自基金合同生效以来基金每年净值增长率及其与同期业绩比较基准收益率的对比图



注：业绩表现截止日期2020年12月31日。基金过往业绩不代表未来表现。

三、投资本基金涉及的费用

（一）基金销售相关费用

以下费用在认购/申购/赎回基金过程中收取：

费用类型	份额（S）或金额（M）/持有期限（N）	收费方式/费率	备注
赎回费	N<7天	1.50%	-
	N≥7天	0%	-

（二）基金运作相关费用

以下费用将从基金资产中扣除：

费用类别	收费方式/年费率
管理费	0.70%
托管费	0.20%
销售服务费	0.40%
其他费用	基金合同生效后与基金相关的信息披露费用；基金合同生效后与基金相关的会计师事务所费、律师费、仲裁费和诉讼费；基金份额持有人大会费用；基金的证券、期货交易费用；基金的银行汇划费用；基金的开户费用、账户维护费用；因投

资港股通标的的股票而产生的各项合理费用；按照国家有关规定和基金合同约定，可以在基金财产中列支的其他费用。

注：

四、风险揭示与重要提示

（一）风险揭示

本基金不提供任何保证。投资者可能损失投资本金。投资有风险，投资者购买基金时应认真阅读本基金的《招募说明书》等销售文件。

1、投资国债期货的特定风险

本基金可投资于国债期货，国债期货作为一种金融衍生品，其价值取决于一种或多种基础资产或指数，其评价主要源自于对挂钩资产的价格与价格波动的预期。投资国债期货所面临的风险主要是市场风险、流动性风险、基差风险、保证金风险、信用风险和操作风险。

此外，由于衍生品通常具有杠杆效应，价格波动比标的工具更为剧烈，并且其定价相当复杂，不适当的估值也有可能使基金资产面临损失风险。

2、投资资产支持证券的特定风险

本基金可投资资产支持证券，资产支持证券具有一定的价格波动风险、流动性风险、信用风险等风险，本公司将本着谨慎和控制风险的原则进行资产支持证券投资，请基金份额持有人关注包括投资资产支持证券可能导致的基金净值波动在内的各项风险。

3、投资港股通标的的股票的特定风险

本基金可根据投资策略需要或不同配置地市场环境的变化，选择将部分基金资产投资于港股或选择不将基金资产投资于港股，基金资产并非必然投资港股。基金资产投资于港股，会面临港股通机制下因投资环境、投资标的、市场制度以及交易规则等差异带来的特有风险，包括港股市场股价波动较大的风险（港股市场实行T+0回转交易，且对个股不设涨跌幅限制，港股股价可能表现出比A股更为剧烈的股价波动）、汇率风险（汇率波动可能对基金的投资收益造成损失）、港股通机制下交易日不连贯可能带来的风险（在内地开市香港休市的情形下，港股通不能正常交易，港股不能及时卖出，可能带来一定的流动性风险）等。

4、本基金的特有风险

本基金投资于债券资产比例不低于基金资产的80%，因此，本基金除承担由于市场利率波动造成的利率风险外，还要承担如企业债、公司债等信用品种的发债主体信用恶化造成的信用风险。

虽然本基金为债券型基金，但仍可以参与股票等权益类资产的投资；尽管权益类资产投资的比例不超过基金资产的20%，但权益类资产的市场价格波动极大，有可能对本基金份额净值的变动产生极大的影响。

本基金的投资范围包括国内依法发行上市的存托凭证（“中国存托凭证”），除与其他仅投资于沪深市场股票的基金所面临的共同风险外，本基金还将面临中国存托凭证价格大幅波动甚至出现较大亏损的风险，以及与中国存托凭证发行机制相关的风险，包括存托凭证持有人与境外基础证券发行人的股东在法律地位、享有权利等方面存在差异可能引发的风险；存托凭证持有人在分红派息、行使表决权等方面的特殊安排可能引发的风险；存托协议自动约束存托凭证持有人的风险；因多地上市造成存托凭证价格差异以及波动的风险；存托凭证持有人权益被摊薄的风险；存托凭证退市的风险；已在境外上市的基础证券发行人，在持续信息披露监管方面与境内可能存在差异的风险；境内外法律制度、监管环境差异可能导致的其他风险。

5、启用侧袋机制的风险

基金启用侧袋机制后，侧袋账户份额将停止披露基金净值信息，并不得办理申购、赎回和转换，仅主袋账户份额正常开放赎回，因此启用侧袋机制时持有基金份额的持有人将在启用侧袋机制后同时持有主袋账户份额和侧袋账户份额，侧袋账户份额不能赎回，其对应特定资产的变现时间具有不确定性，最

终变现价格也具有不确定性并且有可能大幅低于启用侧袋机制时的特定资产的估值，基金份额持有人可能因此面临损失。

（二）重要提示

中国证监会对本基金募集的注册，并不表明其对本基金的价值和收益作出实质性判断或保证，也不表明投资于本基金没有风险。

基金管理人依照恪尽职守、诚实信用、谨慎勤勉的原则管理和运用基金财产，但不保证基金一定盈利，也不保证最低收益。

基金投资者自依基金合同取得基金份额，即成为基金份额持有人和基金合同的当事人。

因基金合同而产生的或与基金合同有关的一切争议，如经友好协商未能解决的，应提交中国国际经济贸易仲裁委员会，根据该会当时有效的仲裁规则进行仲裁，仲裁地点为北京市，仲裁裁决是终局性的并对各方当事人具有约束力，仲裁费用由败诉方承担。

五、其他资料查询方式

以下资料详见华润元大基金官方网站 [www.cryuantafund.com] [客服电话：4000-1000-89]

《华润元大润泰双鑫债券型证券投资基金基金合同》《华润元大润泰双鑫债券型证券投资基金托管协议》《华润元大润泰双鑫债券型证券投资基金招募说明书》

定期报告，包括基金季度报告、中期报告和年度报告

基金份额净值

基金销售机构及联系方式

其他重要资料

六、其他情况说明

无。