

# 中银泰享定期开放债券型发起式证券投资基金基金产品资料概要更新

编制日期：2021年6月28日

送出日期：2021年6月29日

本概要提供本基金的重要信息，是招募说明书的一部分。作出投资决定前，请阅读完整的招募说明书等销售文件。

## 一、产品概况

基金简称	中银泰享定期开放债券	基金代码	005610
基金管理人	中银基金管理有限公司	基金托管人	浙商银行股份有限公司
基金合同生效日	2018-03-21		
基金类型	债券型	交易币种	人民币
运作方式	定期开放式	开放频率	每3个月开放
基金经理	王晓彦	开始担任本基金基金经理的日期	2021-05-11
		证券从业日期	2012-07-02
	周毅	开始担任本基金基金经理的日期	2021-05-10
		证券从业日期	2014-05-04

注：中银泰享定期开放债券型发起式证券投资基金基金份额持有人大会以通讯方式召开，审议了《关于中银泰享定期开放债券型发起式证券投资基金修改基金合同终止条款的议案》，并于2021年6月8日表决通过。本次议案对《基金合同》“第五部分 基金备案”中“三、基金存续期内的基金份额持有人数量和资产规模”和“第二十部分 基金合同的变更、终止与基金财产的清算”中“二、《基金合同》的终止事由”的相关条款进行修改，详阅基金管理人发布的相关公告。

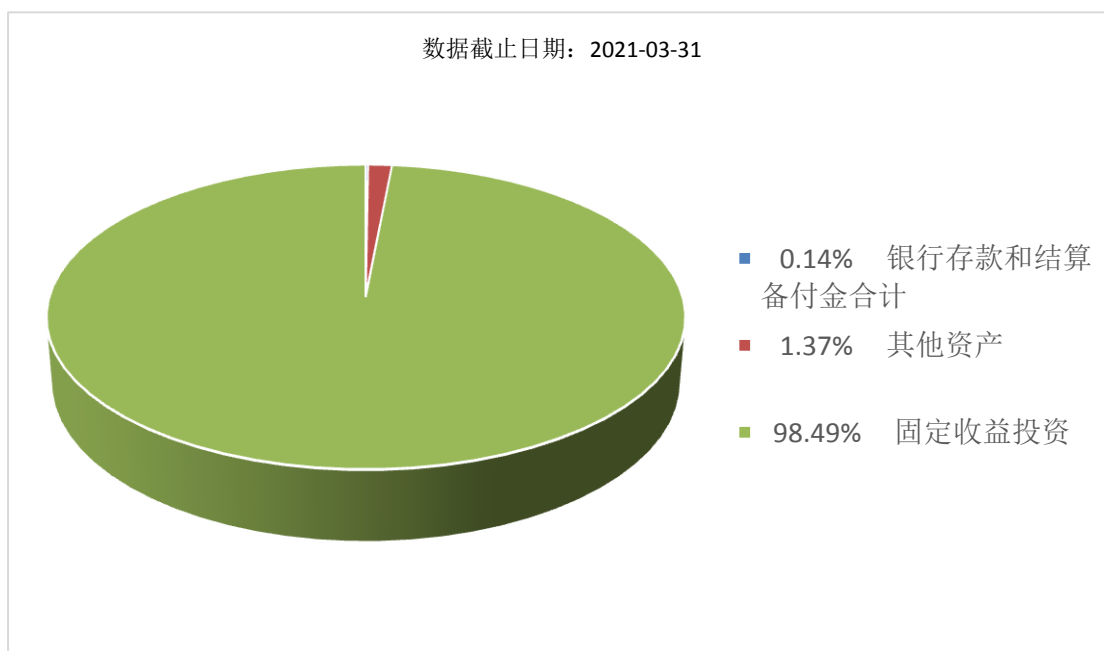
## 二、基金投资与净值表现

### (一) 投资目标与投资策略

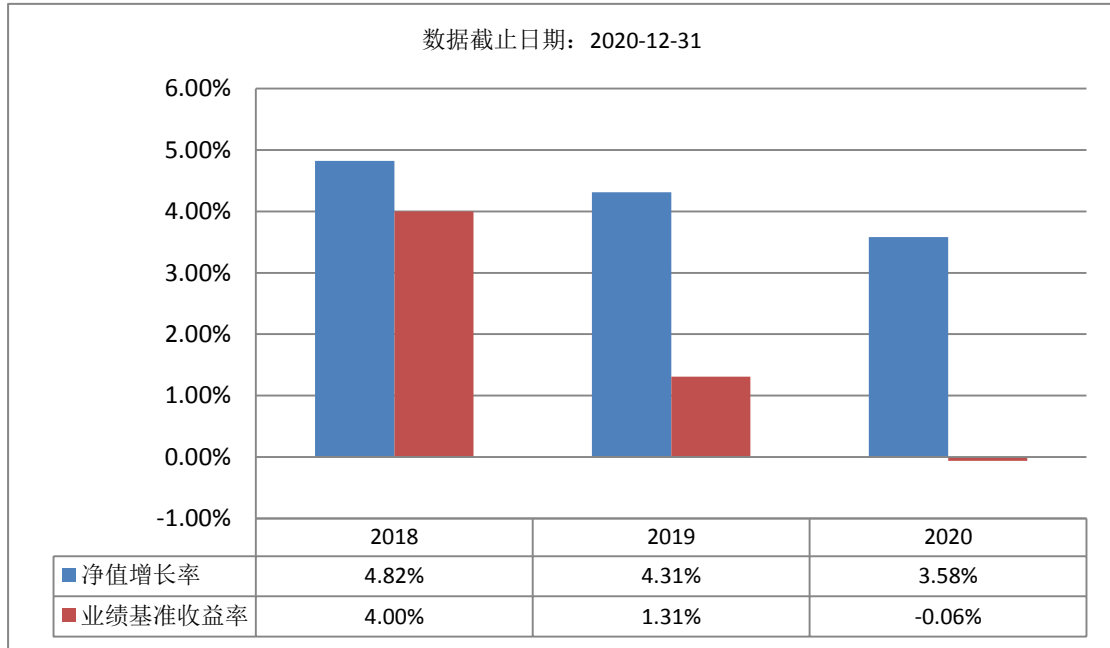
投资目标	本基金在追求基金资产长期稳健增值的基础上，力争为基金份额持有人创造超越业绩比较基准的稳定收益。
投资范围	本基金的投资范围为具有良好流动性的金融工具，包括国内依法发行和上市交易的国债、金融债、央行票据、地方政府债、企业债、公司债、中小企业私募债券、中期票据、短期融资券、超短期融资券、资产支持证券、次级债、可分离交易可转债的纯债部分、债券回购、银行存款、同业存单、货币市场工具、国债期货以及法律法规或中国证监会允许基金投资的其它金融工具，但须符合中国证监会的相关规定。本基金不投资于股票、权证等权益类资产，也不投资于可转换债券（可分离交易可转债的纯债部分除外）、可交换债券。如法律法规或监管机构以后允许基金投资其他品种，基金管理人在履行适当程序后，可以将其纳入投资范围。

	<p>本基金投资组合资产配置比例: 本基金投资于债券资产的比例不低于基金资产的80%。但因开放期流动性需要, 为保护基金份额持有人利益, 在每次开放期前10个工作日、开放期及开放期结束后10个工作日的期间内, 基金投资不受上述比例限制。开放期内, 本基金每个交易日日终在扣除国债期货合约需缴纳的交易保证金后, 持有现金或者到期日在一年以内的政府债券的比例合计不低于基金资产净值的5%, 其中现金不包括结算备付金、存出保证金、应收申购款等, 在封闭期内, 本基金不受上述5%的限制, 但每个交易日日终在扣除国债期货合约需缴纳的交易保证金后, 应当保持不低于交易保证金一倍的现金。如果法律法规或中国证监会变更投资品种的投资比例限制, 基金管理人在履行适当程序后, 可以调整上述投资品种的投资比例。</p>
主要投资策略	<p>本基金以中长期利率趋势分析为基础, 结合经济周期、宏观政策方向及收益率曲线分析, 进行债券投资时机的选择和久期、类属配置, 实施积极的债券投资组合管理, 力争获取超越业绩比较基准的稳定投资收益。</p>
业绩比较基准	<p>中债综合全价(总值)指数。</p>
风险收益特征	<p>本基金属于债券型证券投资基金, 其预期风险收益水平低于股票型基金、混合型基金, 高于货币市场型证券投资基金。</p>

(二) 投资组合资产配置图表/区域配置图表  
投资组合资产配置图表



(三) 自基金合同生效以来基金每年的净值增长率及与同期业绩比较基准的比较图



注：基金的过往业绩不代表未来表现。  
 合同生效当年不满完整自然年度的，按实际期限计算净值增长率。

### 三、投资本基金涉及的费用

#### （一）基金销售相关费用

以下费用在认购/申购/赎回基金过程中收取：

费用类型	份额 (S) 或金额 (M) / 持有期限 (N)	收费方式/费率	备注
申购费 (前收费)	M < 100 万元	0.80%	
	100 万元 ≤ M < 200 万元	0.50%	
	200 万元 ≤ M < 500 万元	0.30%	
	M ≥ 500 万元	1000 元/笔	
赎回费	N < 7 天	1.50%	
	7 天 ≤ N < 30 天	0.10%	
	N ≥ 30 天	0.00%	

#### （二）基金运作相关费用

以下费用将从基金资产中扣除：

费用类别	收费方式/年费率
管理费	0.30%
托管费	0.10%

注：本基金交易证券、基金等产生的费用和税负，按实际发生额从基金资产扣除。

### 四、风险揭示与重要提示

#### （一）风险揭示

本基金不提供任何保证。投资者可能损失投资本金。

投资有风险，投资者购买基金时应认真阅读本基金的《招募说明书》等销售文件。

本基金可能面临的风险包括市场风险、信用风险、流动性风险、操作风险、管理风险等。

本基金投资于中小企业私募债。中小企业私募债是根据相关法律法规由非上市中小企业采用非公开方式发行的债券。由于不能公开交易，一般情况下，交易不活跃，潜在较大流动性风险。当发债主体信用质量恶化时，受市场流动性所限，本基金可能无法卖出所持有的中小企业私募债，由此可能给基金净值带来更大的负面影响和损失。

本基金的投资范围包括国债期货。国债期货的投资可能面临市场风险、基差风险、流动性风险。市场风险是因期货市场价格波动使所持有的期货合约价值发生变化的风险。基差风险是期货市场的特有风险之一，是指由于期货与现货间的价差的波动，影响套期保值或套利效果，使之发生意外损益的风险。流动性风险可分为两类：一类为流量风险，是指期货合约无法及时以所希望的价格建立或了结头寸的风险，此类风险往往是由市场缺乏广度或深度导致的；另一类为资金量风险，是指资金量无法满足保证金要求，使得所持有的头寸面临被强制平仓的风险。

本基金的投资范围包括资产支持证券，资产支持证券具有一定的价格波动风险、流动性风险、信用风险等风险，本公司将本着谨慎和控制风险的原则进行资产支持证券投资。（1）与基础资产相关的风险主要包括特定原始权益人破产风险、现金流预测风险等与基础资产相关的风险。（2）与资产支持证券相关的风险主要包括资产支持证券信用增级措施相关风险、资产支持证券的利率风险、资产支持证券的流动性风险、评级风险等与资产支持证券相关的风险。（3）其他风险主要包括政策风险、税收风险、发生不可抗力事件的风险、技术风险和操作风险。

投资者应认真阅读《基金合同》、《招募说明书》等法律文件，及时关注本公司出具的适当性意见，各销售机构关于适当性的意见不必然一致，本公司的适当性匹配意见并不表明对基金的风险和收益做出实质性判断或者保证。基金合同中关于基金风险收益特征与基金风险等级因考虑因素不同而存在差异。投资者应了解基金的风险收益情况，结合自身投资目的、期限、投资经验及风险承受能力谨慎决策并自行承担风险，不应采信不符合法律法规要求的销售行为及违规宣传推介材料。

## （二）重要提示

1. 中国证监会对本基金募集的注册或核准，并不表明其对本基金的价值和收益作出实质性判断或保证，也不表明投资于本基金没有风险。基金管理人依照恪尽职守、诚实信用、谨慎勤勉的原则管理和运用基金财产，但不保证基金一定盈利，也不保证最低收益。基金投资者自依基金合同取得基金份额，即成为基金份额持有人和基金合同的当事人。

2. 基金产品资料概要信息发生重大变更的，基金管理人将在三个工作日内更新，其他信息发生变更的，基金管理人每年更新一次。因此，本文件内容相比基金的实际情况可能存在一定的滞后，如需及时、准确获取基金的相关信息，敬请同时关注基金管理人发布的相关临时公告等。

3. 各方当事人同意，因本基金的基金合同而产生的或与本基金合同有关的一切争议，如经友好协商未能解决的，任何一方均有权将争议提交上海国际经济贸易仲裁委员会（上海国际仲裁中心），按照上海国际经济贸易仲裁委员会（上海国际仲裁中心）届时有效的仲裁规则进行仲裁。仲裁地点为上海市。仲裁裁决是终局的，对各方当事人均有约束力，仲裁费用由败诉方承担。

争议处理期间，基金合同当事人应恪守各自的职责，继续忠实、勤勉、尽责地履行基金合同规定的义务，维护基金份额持有人的合法权益。基金合同受中国法律管辖。

## 五、其他资料查询方式

以下资料详见基金管理人网站[网址：[www.bocim.com](http://www.bocim.com)][客服电话：400885566 或 021-38834788]

1. 基金合同、托管协议、招募说明书
2. 定期报告，包括基金季度报告、中期报告和年度报告

3. 基金份额净值
4. 基金销售机构及联系方式
5. 其他重要资料