

银华信用双利债券型证券投资基金

基金产品资料概要（更新）

编制日期：2021年6月9日

送出日期：2021年7月9日

本概要提供本基金的重要信息，是招募说明书的一部分。

作出投资决定前，请阅读完整的招募说明书等销售文件。

一、产品概况

基金简称	银华信用双利债券	基金代码	180025
下属基金简称	银华信用双利债券A		银华信用双利债券C
下属基金代码	180025		180026
基金管理人	银华基金管理股份有限公司	基金托管人	中国建设银行股份有限公司
基金合同生效日	2010-12-03		
基金类型	债券型	交易币种	人民币
运作方式	普通开放式	开放频率	每个开放日
基金经理	贾鹏先生	开始担任本基金基金经理的日期	2019-06-28
		证券从业日期	2008-07-01
	孙慧女士	开始担任本基金基金经理的日期	2019-06-28
		证券从业日期	2010-06-01

二、基金投资与净值表现

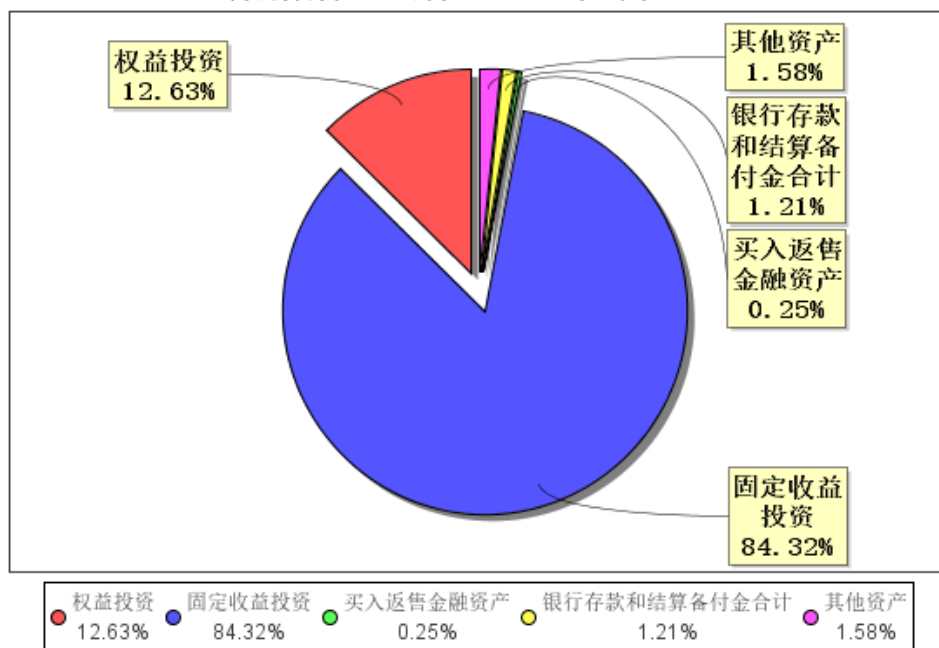
（一）投资目标与投资策略

详见本基金招募说明书（更新）的“基金的投资”章节。

投资目标	本基金在严格控制风险的前提下，通过积极主动地投资管理，力争使投资者当期收益最大化，并保持长期稳定的投资回报。
投资范围	本基金主要投资国债、央行票据、政策性金融债、金融债、企业债、公司债、短期融资券、地方政府债、正回购、逆回购、可转换公司债券（含可分离交易的可转换债券）、资产支持证券等债券资产。本基金投资于债券资产比例不低于基金资产的80%，其中信用债券投资不低于本基金债券资产的80%。同时，本基金可以投资股票、存托凭证、权证等权益类工具，但合计投资比例不得超过基金资产的20%，其中权证的投资比例不高于基金资产净值的3%。现金或者到期日在一年以内的政府债券不低于基金资产净值的5%。
主要投资策略	本基金将坚持稳健配置策略，在严格控制风险的基础上，追求较高的当期收入和总回报。
业绩比较基准	$40\% \times \text{中债国债总全价指数收益率} + 60\% \times \text{中债企业债总全价指数收益率}$ 。
风险收益特征	本基金为债券型基金，其预期风险与预期收益高于货币市场基金，低于混合型基金和股票型基金。

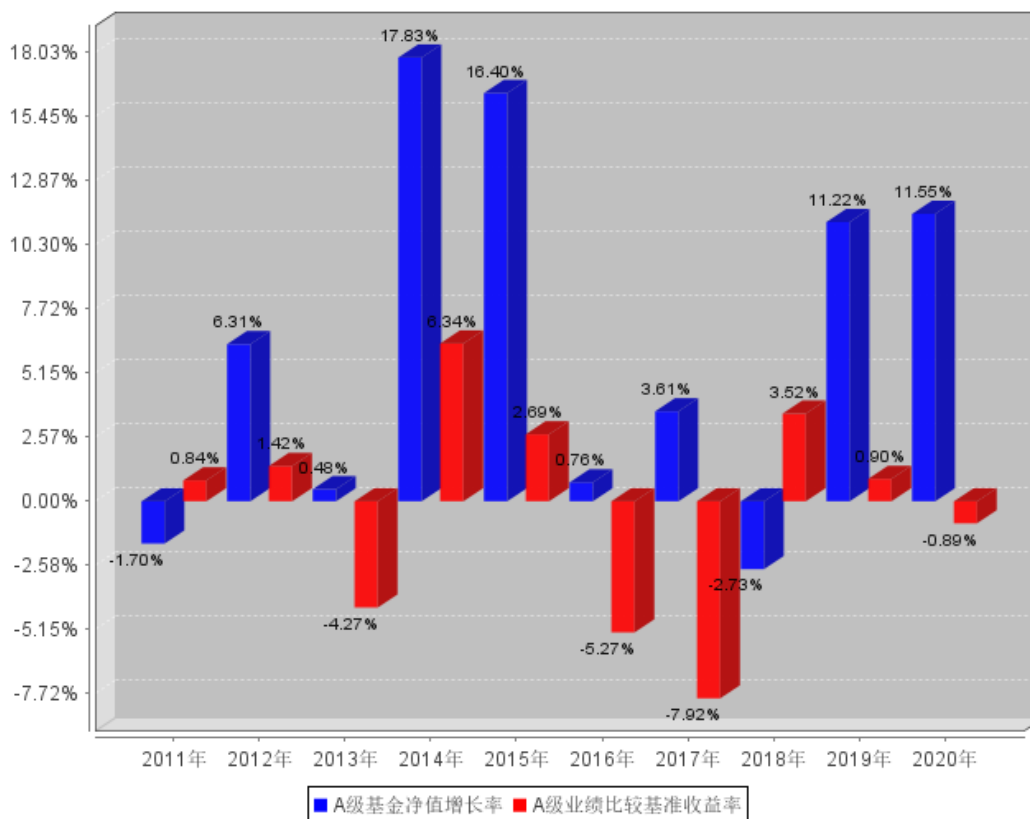
（二）投资组合资产配置图表/区域配置图表

投资组合资产配置图表
数据截止日期：2021年3月31日

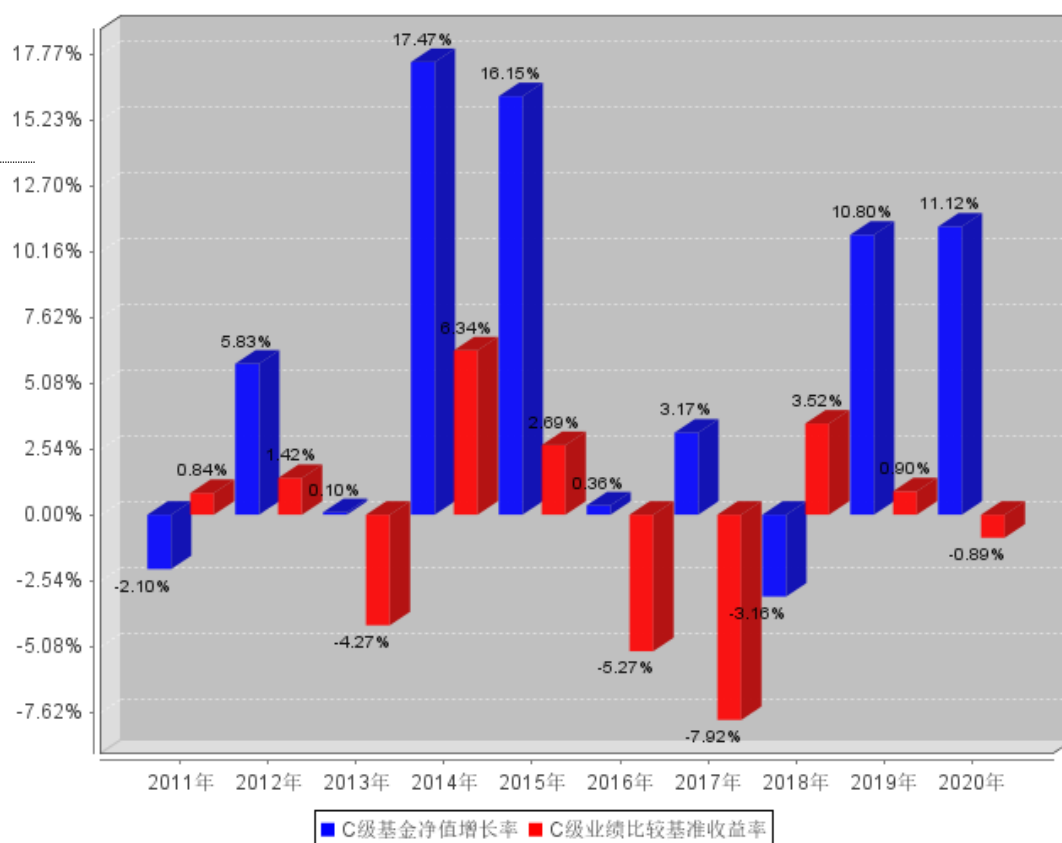


（三）自基金合同生效以来/最近十年（孰短）基金每年的净值增长率及与同期业绩比较基准的比较图

A级最近十年基金每年净值增长率及其与同期业绩比较基准收益率的对比图



C级最近十年基金每年净值增长率及其与同期业绩比较基准收益率的对比图



注：业绩表现截止日期2020年12月31日。基金过往业绩不代表未来表现。

三、投资本基金涉及的费用

（一）基金销售相关费用

以下费用在认购/申购/赎回基金过程中收取：

银华信用双利债券 A

费用类型	份额(S)或金额(M)/持有期限(N)	收费方式/费率	备注
申购费（前收费）	M<500,000	0.8%	-
	500,000≤M<1,000,000	0.6%	-
	1,000,000≤M<2,000,000	0.5%	-
	2,000,000≤M<5,000,000	0.3%	-
	M≥5,000,000	按笔固定收取,1000元/笔	-
赎回费	N<7天	1.5%	-
	7天≤N<365天	0.1%	-
	365天≤N<730天	0.05%	-
	N≥730天	0%	-

银华信用双利债券 C

费用类型	份额(S)或金额(M)/持有期限(N)	收费方式/费率	备注
赎回费	N<7天	1.5%	-
	7天≤N<30天	0.75%	-

N≥30天

0%

-

（二）基金运作相关费用

以下费用将从基金资产中扣除：

费用类别	收费方式/年费率	
管理费	0.70%	
托管费	0.20%	
销售服务费	银华信用双利债券A	-
	银华信用双利债券C	0.40%
其他费用	信息披露费、审计费等，详见本基金招募说明书（更新）“基金的费用与税收”章节。	

注：本基金交易证券、基金等产生的费用和税负，按实际发生额从基金资产扣除。

四、风险揭示与重要提示

（一）风险揭示

本基金不提供任何保证。投资者可能损失投资本金。

投资有风险，投资者购买基金时应认真阅读本基金的《招募说明书》等销售文件。

基金业绩受证券市场价格波动的影响，投资人持有本基金可能盈利，也可能亏损。本基金主要投资于债券等固定收益类金融工具，同时适度参与股票及权证等权益类金融工具。

本基金特有的风险：1、由于本基金所持有的固定收益类资产主要投资于信用债券，信用债券指金融债、企业债、公司债、短期融资券、地方政府债、可转换公司债券（含可分离交易的可转换债券）、资产支持证券等除国债、央行票据和政策性金融债外的非国家信用的债券资产。因此，本基金相对于普通的债券型基金而言面临着相对更高的信用风险。2、投资科创板股票的风险：（1）市场风险（2）流动性风险（3）信用风险（4）集中度风险（5）系统性风险：科创板企业均为市场认可度较高的科技创新企业，在企业经营及盈利模式上存在趋同，所以科创板个股相关性较高，市场表现不佳时，系统性风险将更为显著。（6）政策风险3、投资存托凭证的风险 4、侧袋机制的相关风险

此外，本基金还将面临市场风险、管理风险、流动性风险等其他风险。

（二）重要提示

基金产品资料概要信息发生重大变更的，基金管理人将在三个工作日内更新，其他信息发生变更的，基金管理人每年更新一次。因此，本文件内容相比基金的实际情况可能存在一定的滞后，如需及时、准确获取基金的相关信息，敬请同时关注基金管理人发布的相关临时公告等。

中国证监会对本基金募集的注册，并不表明其对本基金的价值和收益作出实质性判断或保证，也不表明投资于本基金没有风险。

基金管理人依照恪尽职守、诚实信用、谨慎勤勉的原则管理和运用基金财产，但不保证基金一定盈利，也不保证最低收益。

基金投资者自依基金合同取得基金份额，即成为基金份额持有人和基金合同的当事人。

对于因基金合同的订立、内容、履行和解释或与基金合同有关的争议，基金合同当事人应尽量通过协商、调解途径解决。不愿或者不能通过协商、调解解决的，任何一方均有权将争议提交中国国际经济贸易仲裁委员会，按照中国国际经济贸易仲裁委员会届时有效的仲裁规则进行仲裁。仲裁地点为北京市。仲裁裁决是终局的，对各方当事人均有约束力，仲裁费用由败诉方承担。

五、其他资料查询方式

以下资料详见基金管理人网站[www.yhfund.com.cn]；客服电话[400-678-3333、010-85186558]

1. 基金合同、托管协议、招募说明书

2. 定期报告，包括基金季度报告、中期报告和年度报告
3. 基金份额净值
4. 基金销售机构及联系方式
5. 其他重要资料

六、其他情况说明

无。