

# 招商招鸿 6 个月定期开放债券型发起 式证券投资基金 2021 年第 2 季度报告

2021 年 06 月 30 日

基金管理人：招商基金管理有限公司

基金托管人：浙商银行股份有限公司

送出日期：2021 年 7 月 20 日

## § 1 重要提示

基金管理人的董事会及董事保证本报告所载资料不存在虚假记载、误导性陈述或重大遗漏，并对其内容的真实性、准确性和完整性承担个别及连带责任。

基金托管人浙商银行股份有限公司根据本基金合同规定，于 2021 年 7 月 19 日复核了本报告中的财务指标、净值表现和投资组合报告等内容，保证复核内容不存在虚假记载、误导性陈述或者重大遗漏。

基金管理人承诺以诚实信用、勤勉尽责的原则管理和运用基金资产，但不保证基金一定盈利。

基金的过往业绩并不代表其未来表现。投资有风险，投资者在作出投资决策前应仔细阅读本基金的招募说明书。

本报告中财务资料未经审计。

本报告期自 2021 年 4 月 1 日起至 6 月 30 日止。

## § 2 基金产品概况

基金简称	招商招鸿 6 个月定开债发起式
基金主代码	005606
交易代码	005606
基金运作方式	契约型定期开放式
基金合同生效日	2018 年 3 月 15 日
报告期末基金份额总额	988,643,226.08 份
投资目标	在严格控制风险的前提下，力争基金资产长期稳健增值，为基金份额持有人提供超越业绩比较基准的投资回报。
投资策略	<p>本基金以封闭期为周期进行投资运作。本基金在封闭期与开放期采取不同的投资策略。</p> <p>1、封闭期投资策略</p> <p>本基金封闭期的投资组合久期与封闭期剩余期限进行适当匹配的基础上，基金管理人将视债券、银行存款、债券回购等大类资产的市场环境确定债券投资组合管理策略，确定部分债券采取持有到期策略，部分债券将采取积极的投资策略，以获取较高的债券组合投资收益。</p> <p>本基金的具体投资策略包括：资产配置策略、久期策略、期限结构策略、类属配置策略、信用债投资策略、杠杆投资策略、资产支持证券的投资策略、行业配置策略、个券挖掘策略、中小企业私募债券投资策略。</p>

	2、开放期投资策略 开放期内，本基金为保持较高的组合流动性，方便投资人安排投资，在遵守本基金有关投资限制与投资比例的前提下，将主要投资于高流动性的投资品种，防范流动性风险，满足开放期流动性的需求。
业绩比较基准	中证全债指数收益率
风险收益特征	本基金为债券型基金，预期收益和预期风险高于货币市场基金，但低于混合型基金、股票型基金。
基金管理人	招商基金管理有限公司
基金托管人	浙商银行股份有限公司

### §3 主要财务指标和基金净值表现

#### 3.1 主要财务指标

单位：人民币元

主要财务指标	报告期（2021年4月1日—2021年6月30日）
1.本期已实现收益	8,730,893.47
2.本期利润	10,462,240.73
3.加权平均基金份额本期利润	0.0105
4.期末基金资产净值	996,250,082.32
5.期末基金份额净值	1.0077

注：1、上述基金业绩指标不包括持有人认购或交易基金的各项费用，计入费用后实际收益水平要低于所列数字；

2、本期已实现收益指基金本期利息收入、投资收益、其他收入（不含公允价值变动收益）扣除相关费用后的余额，本期利润为本期已实现收益加上本期公允价值变动收益。

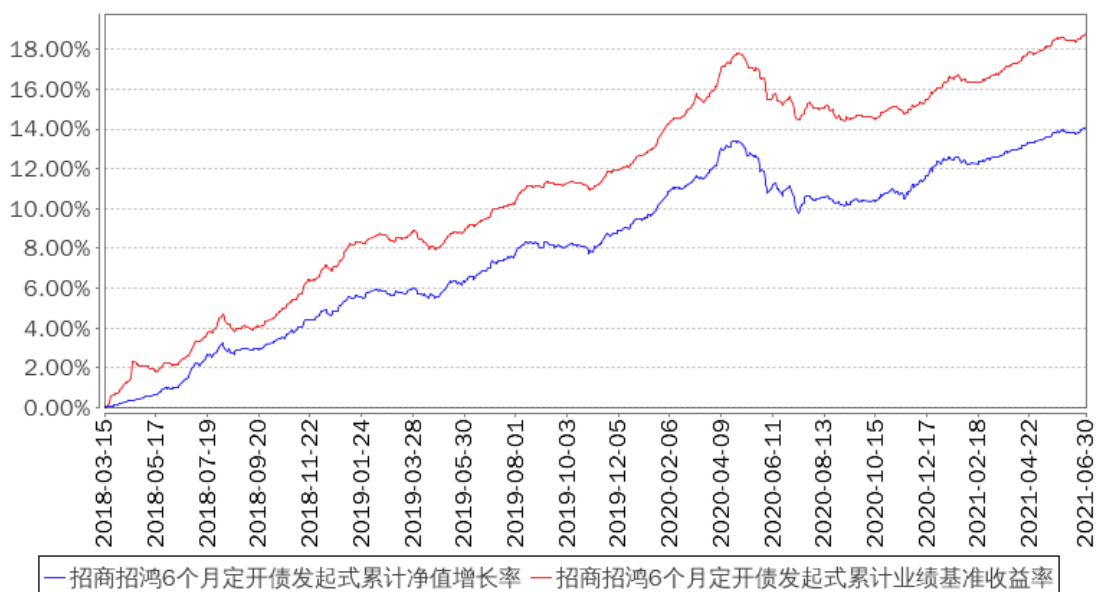
#### 3.2 基金净值表现

##### 3.2.1 本报告期基金份额净值增长率及其与同期业绩比较基准收益率的比较

阶段	份额净值增长率①	份额净值增长率标准差②	业绩比较基准收益率③	业绩比较基准收益率标准差④	①-③	②-④
过去三个月	1.04%	0.03%	1.32%	0.04%	-0.28%	-0.01%
过去六个月	1.51%	0.05%	2.31%	0.04%	-0.80%	0.01%
过去一年	2.75%	0.07%	2.84%	0.06%	-0.09%	0.01%
过去三年	11.94%	0.08%	15.42%	0.07%	-3.48%	0.01%
自基金合同生效起至今	14.10%	0.07%	18.79%	0.08%	-4.69%	-0.01%

##### 3.2.2 自基金合同生效以来基金累计净值增长率变动及其与同期业绩比较基准收益率变动的比较

招商招鸿6个月定开债发起式累计净值增长率与同期业绩比较基准收益率的历史走势对比图



## § 4 管理人报告

### 4.1 基金经理（或基金经理小组）简介

姓名	职务	任本基金的基金经理期限		证券从业年限	说明
		任职日期	离任日期		
刘万锋	本基金基金经理	2018年3月15日	-	11	男，经济学硕士。2005年7月加入北京吉普汽车有限公司任财务岗，从事财务管理工作，2009年7月加入国家开发银行股份有限公司资金局，任交易员，从事资金管理、流动性组合管理工作，2014年6月加入招商基金管理有限公司，曾任助理基金经理，招商招益一年定期开放债券型证券投资基金基金经理，现任招商现金增值开放式证券投资基金、招商双债增强债券型证券投资基金(LOF)、招商招瑞纯债债券型发起式证券投资基金、招商招顺纯债债券型证券投资基金、招商招鸿6个月定期开放债券型发起式证券投资基金、招商添利6个月定期开放债券型发起式证券投资基金、招商添悦纯债债券型证券投资基金、招商鑫悦中短债债券型证券投资基金、招商安泰债券投资基金基金经理。

注：1、本基金首任基金经理的任职日期为本基金合同生效日，后任基金经理的任职日期以及历任基金经理的离任日期为公司相关会议作出决定的公告（生效）日期；

2、证券从业年限计算标准遵从行业协会《证券业从业人员资格管理办法》中关于证券从业人员范围的相关规定。

## 4.2 管理人对报告期内本基金运作遵规守信情况的说明

基金管理人声明：在本报告期内，本基金管理人严格遵守《中华人民共和国证券投资基金法》、《公开募集证券投资基金运作管理办法》等有关法律法规及其各项实施准则的规定以及本基金的基金合同等基金法律文件的约定，本着诚实信用、勤勉尽责的原则管理和运用基金资产，在严格控制风险的前提下，为基金持有人谋求最大利益。本报告期内，基金运作整体合法合规，无损害基金持有人利益的行为。基金的投资范围以及投资运作符合有关法律法规及基金合同的规定。

## 4.3 公平交易专项说明

### 4.3.1 公平交易制度的执行情况

基金管理人已建立较完善的研究方法和投资决策流程，确保各投资组合享有公平的投资决策机会。基金管理人建立了所有组合适用的投资对象备选库，制定明确的备选库建立、维护程序。基金管理人拥有健全的投资授权制度，明确投资决策委员会、投资组合经理等各投资决策主体的职责和权限划分，投资组合经理在授权范围内可以自主决策，超过投资权限的操作需要经过严格的审批程序。基金管理人的相关研究成果向内部所有投资组合开放，在投资研究层面不存在各投资组合间不公平的问题。

### 4.3.2 异常交易行为的专项说明

基金管理人严格控制不同投资组合之间的同日反向交易，严格禁止可能导致不公平交易和利益输送的同日反向交易。确因投资组合的投资策略或流动性等需要而发生的同日反向交易，基金管理人要求相关投资组合经理提供决策依据，并留存记录备查，完全按照有关指数的构成比例进行投资的组合等除外。

本报告期内，本基金各项交易均严格按照相关法律法规、基金合同的有关要求执行，公司所有投资组合参与的交易所公开竞价同日反向交易成交较少的单边交易量超过该证券当日成交量的 5% 的情形共发生过三次，原因是指数量化投资组合为满足投资策略需要而发生反向交易。报告期内未发现有可能导致不公平交易和利益输送的重大异常交易行为。

## 4.4 报告期内基金投资策略和运作分析

宏观经济回顾：

2021 年 2 季度，国内经济延续复苏态势，但边际动能有所减缓。投资方面，最新的 5 月固定资产投资完成额累计同比增长 15.4%，较一季度末 25.6% 的累计同比有所下降，主要是去年疫情的低基数影响所致，以 2019 年同期为基数来看，5 月固定资产投资两年平均增速为 4.0%，投资端保持回升。其中地产在政策管控力度加大、限制政策频出的背景下投资韧性依然较强，主要是下游销售较好带动所致，5 月房地产开发投资累计同比为 18.3%，两年平均增速为 8.6%，为固定资产投资提供较强支撑；制造业投资恢复依然低于平均水平，受近期上游原材料价格上涨影响，制造业企业整体资本支出意愿不强，5 月制造业投资累计同比为 20.4%，两年平均增速仅 1.3%；基建投资在今年严控地方政府债务的背景下增长空间不大，5 月基建投资累计同比为 10.4%，两年平均增速 3.3%。消费方面，5 月社会消费品零售总额累计同比为 25.7%，两年平均增速为 4.3%，消费虽有恢复但边际放缓，较疫情前 8% 左右同比增速仍有一定差距，这可能与疫情常态化下居民普遍认为未来收入不确定性较大有关。对外贸易方面，受海外疫苗接种进度提速以及经济复苏影响，国内出口依然强劲，5 月出口金额累计同比为 40.2%，两年平均增速为 13.6%。生产方面，疫情后国内供给和消费端复苏均较好，叠加外需强劲，生产数据持续保持高位，5 月工业增加值累计同比为 17.8%，两年平均增速 7.0%，仍高于疫情前平均水平，其中高技术产业和装备制造业表现较好。6 月 PMI 指数为 50.9%，2 季度以来呈环比下行趋势，但供给端仍相对充裕，目前 PMI 指数已连续 16 个月保持在荣枯线以上，其中 6 月生产指数和新订单指数分别为 51.9% 和 51.5%，预计 2021 年 3 季度经济增长依然保持韧性。

#### 债券市场回顾：

2021 年 2 季度，债券市场利率整体呈现震荡下行的趋势，10 年国债收益率下行约 10bp，绝对收益率水平回到年初，但各期限各等级信用利差较年初压窄，这一过程较为波折，债市多空因素交织，收益率下行较为曲折。市场的担忧有：2 季度和 3 季度是利率债的供给高峰期；物价上涨持续超预期；外围环境上各主要发达国家伴随疫苗接种经济逐步恢复，美联储展现鹰派态度，美债调整。但最终，利率债供给高峰在 2 季度没有迎来，央行也未对高企的物价采取收紧政策，社融持续回落显示融资需求走弱，政策限制下房地产和基建需求偏弱形成阶段性的资产荒，这使得债市收益率最终在震荡中逐步回落。

#### 基金操作回顾：

回顾 2021 年 2 季度的基金操作，我们严格遵照基金合同的相关约定，按照既定的投资流程进行了规范运作。债券投资方面，2 季度本组合在市场收益率下行过程中顺应市场趋势，优化资产配置结构，提高组合收益。

## 4.5 报告期内基金的业绩表现

报告期内，本基金份额净值增长率为 1.04%，同期业绩基准增长率为 1.32%。

#### 4.6 报告期内基金持有人数或基金资产净值预警说明

本基金未发生连续二十个工作日基金资产净值低于五千万元的情形。

### § 5 投资组合报告

#### 5.1 报告期末基金资产组合情况

序号	项目	金额（元）	占基金总资产的比例（%）
1	权益投资	-	-
	其中：股票	-	-
2	基金投资	-	-
3	固定收益投资	1,172,031,000.00	98.50
	其中：债券	1,172,031,000.00	98.50
	资产支持证券	-	-
4	贵金属投资	-	-
5	金融衍生品投资	-	-
6	买入返售金融资产	-	-
	其中：买断式回购的买入返售金融资产	-	-
7	银行存款和结算备付金合计	5,318,859.51	0.45
8	其他资产	12,473,684.75	1.05
9	合计	1,189,823,544.26	100.00

#### 5.2 报告期末按行业分类的股票投资组合

##### 5.2.1 报告期末按行业分类的境内股票投资组合

本基金本报告期末未持有股票。

##### 5.2.2 报告期末按行业分类的港股通投资股票投资组合

本基金本报告期末未持有港股通投资股票。

#### 5.3 期末按公允价值占基金资产净值比例大小排序的股票投资明细

##### 5.3.1 报告期末按公允价值占基金资产净值比例大小排序的前十名股票投资明细

本基金本报告期末未持有股票。

#### 5.4 报告期末按债券品种分类的债券投资组合

金额单位：人民币元

序号	债券品种	公允价值（元）	占基金资产净值比例（%）
1	国家债券	-	-

2	央行票据	-	-
3	金融债券	1,006,941,000.00	101.07
	其中：政策性金融债	655,019,000.00	65.75
4	企业债券	-	-
5	企业短期融资券	-	-
6	中期票据	-	-
7	可转债（可交换债）	-	-
8	同业存单	165,090,000.00	16.57
9	其他	-	-
10	合计	1,172,031,000.00	117.64

### 5.5 报告期末按公允价值占基金资产净值比例大小排名的前五名债券投资明细

金额单位：人民币元

序号	债券代码	债券名称	数量（张）	公允价值（元）	占基金资产净值比例（%）
1	210201	21 国开 01	1,500,000	150,090,000.00	15.07
2	112111077	21 平安银行 CD077	1,000,000	97,110,000.00	9.75
3	180206	18 国开 06	900,000	94,851,000.00	9.52
4	2128023	21 中信银行小微债	800,000	79,936,000.00	8.02
5	2028029	20 交通银行 01	700,000	70,434,000.00	7.07
6	2128003	21 建设银行小微债	700,000	70,434,000.00	7.07

### 5.6 报告期末按公允价值占基金资产净值比例大小排名的前十名资产支持证券投资明细

本基金本报告期末未持有资产支持证券。

### 5.7 报告期末按公允价值占基金资产净值比例大小排序的前五名贵金属投资明细

本基金本报告期末未持有贵金属。

### 5.8 报告期末按公允价值占基金资产净值比例大小排名的前五名权证投资明细

本基金本报告期末未持有权证。

### 5.9 报告期末本基金投资的股指期货交易情况说明

#### 5.9.1 报告期末本基金投资的股指期货持仓和损益明细

根据本基金合同规定，本基金不参与股指期货交易。

#### 5.9.2 本基金投资股指期货的投资政策



根据本基金合同规定，本基金不参与股指期货交易。

## 5.10 报告期末本基金投资的国债期货交易情况说明

### 5.10.1 本期国债期货投资政策

根据本基金合同规定，本基金不参与国债期货交易。

### 5.10.2 报告期末本基金投资的国债期货持仓和损益明细

根据本基金合同规定，本基金不参与国债期货交易。

### 5.10.3 本期国债期货投资评价

根据本基金合同规定，本基金不参与国债期货交易。

## 5.11 投资组合报告附注

### 5.11.1

报告期内基金投资的前十名证券除 18 国开 06（证券代码 180206）、19 国开 03（证券代码 190203）、19 国开 07（证券代码 190207）、20 国开 10（证券代码 200210）、20 交通银行 01（证券代码 2028029）、21 国开 01（证券代码 210201）、21 建设银行小微债（证券代码 2128003）、21 平安银行 CD077（证券代码 112111077）、21 浦发银行 01（证券代码 2128012）、21 中信银行小微债（证券代码 2128023）外其他证券的发行主体未有被监管部门立案调查，不存在报告编制日前一年内受到公开谴责、处罚的情形。

#### 1、18 国开 06（证券代码 180206）

根据发布的相关公告，该证券发行人在报告期内因违规经营、未依法履行职责，多次受到监管机构的处罚。

#### 2、19 国开 03（证券代码 190203）

根据发布的相关公告，该证券发行人在报告期内因违规经营、未依法履行职责，多次受到监管机构的处罚。

#### 3、19 国开 07（证券代码 190207）

根据发布的相关公告，该证券发行人在报告期内因违规经营、未依法履行职责，多次受到监管机构的处罚。

#### 4、20 国开 10（证券代码 200210）

根据发布的相关公告，该证券发行人在报告期内因违规经营、未依法履行职责，多次受到监管机构的处罚。

#### 5、20 交通银行 01（证券代码 2028029）

根据发布的相关公告，该证券发行人在报告期内因违规经营、违反反洗钱法、信息披露虚假或严重误导性陈述等原因，多次受到监管机构的处罚。

## 6、21 国开 01（证券代码 210201）

根据发布的相关公告，该证券发行人在报告期内因违规经营、未依法履行职责，多次受到监管机构的处罚。

## 7、21 建设银行小微债（证券代码 2128003）

根据发布的相关公告，该证券发行人在报告期内因违规经营、内部制度不完善、未依法履行职责等原因，多次受到监管机构的处罚。

## 8、21 平安银行 CD077（证券代码 112111077）

根据发布的相关公告，该证券发行人在报告期内因违规经营、未依法履行职责、涉嫌违反法律法规、信息披露虚假或严重误导性陈述等原因，多次受到监管机构的处罚。

## 9、21 浦发银行 01（证券代码 2128012）

根据发布的相关公告，该证券发行人在报告期内因违规经营、未依法履行职责、违反反洗钱法等原因，多次受到监管机构的处罚。

## 10、21 中信银行小微债（证券代码 2128023）

根据发布的相关公告，该证券发行人在报告期内因违规经营、未依法履行职责、违反反洗钱法等原因，多次受到监管机构的处罚。

对上述证券的投资决策程序的说明：本基金投资上述证券的投资决策程序符合相关法律法规和公司制度的要求。

### 5.11.2

根据基金合同规定，本基金的投资范围不包括股票。

### 5.11.3 其他资产构成

金额单位：人民币元

序号	名称	金额（元）
1	存出保证金	-
2	应收证券清算款	-
3	应收股利	-
4	应收利息	12,473,684.75
5	应收申购款	-
6	其他应收款	-
7	待摊费用	-
8	其他	-
9	合计	12,473,684.75

### 5.11.4 报告期末持有的处于转股期的可转换债券明细

本基金本报告期末未持有处于转股期的可转换债券。

### 5.11.5 报告期末前十名股票中存在流通受限情况的说明

本基金本报告期末未持有股票。

## § 6 开放式基金份额变动

单位：份

报告期期初基金份额总额	998,635,177.04
报告期期间基金总申购份额	8,049.04
减：报告期期间基金总赎回份额	10,000,000.00
报告期期间基金拆分变动份额（份额减少以“-”填列）	-
报告期期末基金份额总额	988,643,226.08

## § 7 基金管理人运用固有资金投资本基金情况

### 7.1 基金管理人持有本基金份额变动情况

单位：份

项目	份额
报告期期初管理人持有的本基金份额	10,000,000.00
报告期期间买入/申购总份额	-
报告期期间卖出/赎回总份额	10,000,000.00
报告期期末管理人持有的本基金份额	-
报告期期末持有的本基金份额占基金总份额比例（%）	-

### 7.2 基金管理人运用固有资金投资本基金交易明细

序号	交易方式	交易日期	交易份额 (份)	交易金额 (元)	适用费率
1	赎回	2021 年 5 月 19 日	-10,000,000.0 0	-10,033,000.0 0	0.00%
合计	-	-	-10,000,000.0 0	-10,033,000.0 0	-

## § 8 报告期末发起式基金发起资金持有份额情况

本基金管理人已赎回认购的持有期限已满三年的本基金份额。截至本报告期末，本基金管理人未持有本基金。

## § 9 影响投资者决策的其他重要信息

### 9.1 报告期内单一投资者持有基金份额比例达到或超过 20%的情况

投资者类别	报告期内持有基金份额变化情况					报告期末持有基金情况	
	序号	持有基金份额比例达到或者超过 20% 的时间区间	期初份额	申购份额	赎回份额	持有份额	份额占比
机构	1	20210401-20210630	988,635,177.04	-	-	988,635,177.04	100.00 %

#### 产品特有风险

本基金存在单一投资者持有基金份额比例达到或超过 20% 的情况,可能会出现集中赎回甚至巨额赎回从而引发基金净值剧烈波动,甚至引发基金的流动性风险,基金管理人可能无法及时变现基金资产以应对基金份额持有人的赎回申请,基金份额持有人可能无法及时赎回持有的全部基金份额。

注:报告期末持有份额占比按照四舍五入方法保留至小数点后第 2 位。

## § 10 备查文件目录

### 10.1 备查文件目录

- 1、中国证券监督管理委员会批准设立招商基金管理有限公司的文件;
- 2、中国证券监督管理委员会批准招商招鸿 6 个月定期开放债券型发起式证券投资基金设立的文件;
- 3、《招商招鸿 6 个月定期开放债券型发起式证券投资基金基金合同》;
- 4、《招商招鸿 6 个月定期开放债券型发起式证券投资基金托管协议》;
- 5、《招商招鸿 6 个月定期开放债券型发起式证券投资基金招募说明书》;
- 6、基金管理人业务资格批件、营业执照。

### 10.2 存放地点

招商基金管理有限公司

地址:中国深圳深南大道 7088 号招商银行大厦

### 10.3 查阅方式

上述文件可在招商基金管理有限公司互联网站上查阅,或者在营业时间内到招商基金管理有限公司查阅。

投资者对本报告书如有疑问,可咨询本基金管理人招商基金管理有限公司。

客户服务中心电话:400-887-9555

网址:<http://www.cmfcchina.com>

招商基金管理有限公司

2021 年 7 月 20 日