

大成 MSCI 中国 A 股质优价值 100 交易型开 放式指数证券投资基金联接基金 2021 年第 2 季度报告

2021 年 6 月 30 日

基金管理人：大成基金管理有限公司

基金托管人：中国农业银行股份有限公司

报告送出日期：2021 年 7 月 21 日

§ 1 重要提示

基金管理人的董事会及董事保证本报告所载资料不存在虚假记载、误导性陈述或重大遗漏，并对其内容的真实性、准确性和完整性承担个别及连带责任。

基金托管人中国农业银行股份有限公司根据本基金合同规定，于 2021 年 07 月 20 日复核了本报告中的财务指标、净值表现和投资组合报告等内容，保证复核内容不存在虚假记载、误导性陈述或者重大遗漏。

基金管理人承诺以诚实信用、勤勉尽责的原则管理和运用基金资产，但不保证基金一定盈利。

基金的过往业绩并不代表其未来表现。投资有风险，投资者在作出投资决策前应仔细阅读本基金的招募说明书。

本报告中财务资料未经审计。

本报告期自 2021 年 04 月 01 日起至 06 月 30 日止。

§ 2 基金产品概况

2.1 基金基本情况

| | |
|------------|--|
| 基金简称 | 大成 MSCI 价值 100ETF 联接 |
| 基金主代码 | 007782 |
| 基金运作方式 | 契约型开放式 |
| 基金合同生效日 | 2019 年 9 月 26 日 |
| 报告期末基金份额总额 | 11,498,764.32 份 |
| 投资目标 | 通过主要投资于目标 ETF，紧密跟踪标的指数即 MSCI 中国 A 股质优价值 100 指数的表现，追求跟踪偏离度和跟踪误差的最小化。 |
| 投资策略 | 本基金以目标 ETF 作为其主要投资标的，方便特定的客户群通过本基金投资目标 ETF。本基金并不参与目标 ETF 的管理。 在投资运作过程中，本基金将在综合考虑合规、风险、效率、成本等因素的基础上，决定采用一级市场申购赎回的方式或二级市场买卖的方式投资于目标 ETF。本基金投资于目标 ETF 的方式以申购和赎回为主，但在目标 ETF 二级市场流动性较好的情况下，为了更好地实现本基金的投资目标，减小与业绩比较基准的跟踪偏离度和跟踪误差，也可以通过二级市场交易买卖目标 ETF。 |
| 业绩比较基准 | MSCI 中国 A 股质优价值 100 指数收益率×95%+银行活期存款税后利率×5% |
| 风险收益特征 | 本基金属于股票 ETF 的联接基金，主要通过投资于目标 ETF 来实现对业绩比较基准的紧密跟踪。因此，本基金的业绩表现与 MSCI 中国 A 股质优价值 100 指数及目标 ETF |

| | | |
|-----------------|---------------------------------------|--------------------------|
| | 的表现密切相关，其预期风险与预期收益高于混合基金、债券基金与货币市场基金。 | |
| 基金管理人 | 大成基金管理有限公司 | |
| 基金托管人 | 中国农业银行股份有限公司 | |
| 下属分级基金的基金简称 | 大成 MSCI 价值 100ETF 联接基金 A | 大成 MSCI 价值 100ETF 联接基金 C |
| 下属分级基金的交易代码 | 007782 | 007783 |
| 报告期末下属分级基金的份额总额 | 8,185,716.26 份 | 3,313,048.06 份 |

2.1.1 目标基金基本情况

| | |
|--------------|---------------------------------------|
| 基金名称 | 大成 MSCI 中国 A 股质优价值 100 交易型开放式指数证券投资基金 |
| 基金主代码 | 515520 |
| 基金运作方式 | 交易型开放式 |
| 基金合同生效日 | 2019 年 9 月 26 日 |
| 基金份额上市的证券交易所 | 上海证券交易所 |
| 上市日期 | 2019 年 11 月 18 日 |
| 基金管理人名称 | 大成基金管理有限公司 |
| 基金托管人名称 | 中国农业银行股份有限公司 |

2.1.2 目标基金产品说明

| | |
|--------|--|
| 投资目标 | 紧密跟踪标的指数，追求跟踪偏离度和跟踪误差的最小化。 |
| 投资策略 | 本基金为完全被动式指数基金，采用完全复制法，即按照成份股在标的指数中的基准权重来构建指数化投资组合，并根据标的指数成份股及其权重的变化进行相应调整。 |
| 业绩比较基准 | 本基金的标的指数为 MSCI 中国 A 股质优价值 100 指数 |
| 风险收益特征 | 本基金属于股票型基金，其预期收益及预期风险水平高于混合型基金、债券型基金与货币市场基金。同时本基金为交易型开放式指数基金，采用完全复制法跟踪标的指数表现，具有与标的指数以及标的指数所代表的股票相似的风险收益特征。 |

§ 3 主要财务指标和基金净值表现

3.1 主要财务指标

单位：人民币元

| 主要财务指标 | 报告期（2021 年 4 月 1 日-2021 年 6 月 30 日） | |
|-----------------|-------------------------------------|--------------------------|
| | 大成 MSCI 价值 100ETF 联接基金 A | 大成 MSCI 价值 100ETF 联接基金 C |
| 1. 本期已实现收益 | 316,130.94 | 124,869.29 |
| 2. 本期利润 | 94,794.69 | 34,800.63 |
| 3. 加权平均基金份额本期利润 | 0.0109 | 0.0101 |
| 4. 期末基金资产净值 | 11,230,803.53 | 4,537,190.52 |
| 5. 期末基金份额净值 | 1.3720 | 1.3695 |

注：1、所述基金业绩指标不包括持有人交易基金的各项费用，计入费用后实际收益水平要低于所

列数字。

2、本期已实现收益指基金本期利息收入、投资收益、其他收入（不含公允价值变动收益）扣除相关费用后的余额，本期利润为本期已实现收益加上本期公允价值变动收益。

3.2 基金净值表现

3.2.1 基金份额净值增长率及其与同期业绩比较基准收益率的比较

大成 MSCI 价值 100ETF 联接基金 A

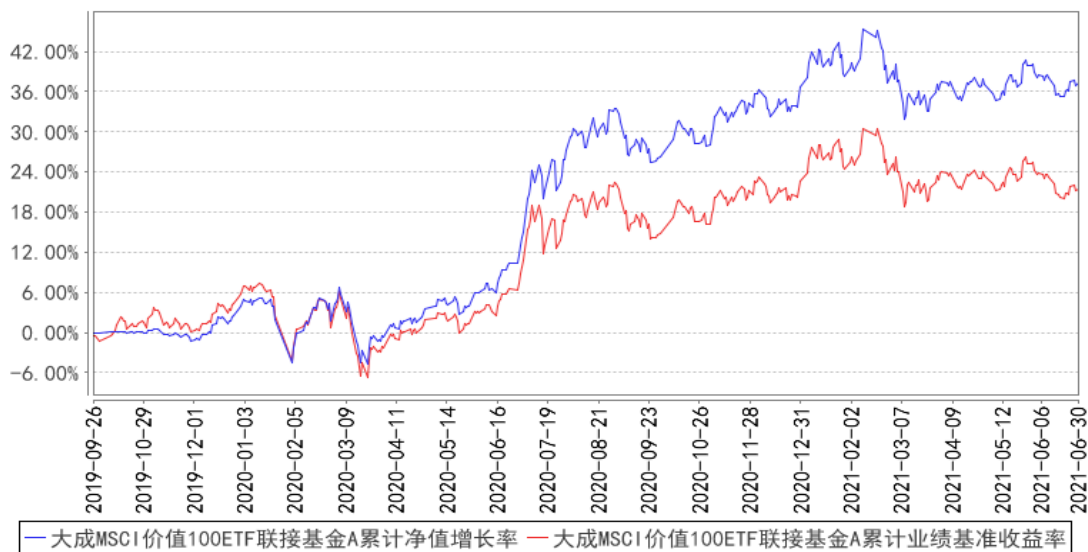
| 阶段 | 净值增长率① | 净值增长率标准差② | 业绩比较基准收益率③ | 业绩比较基准收益率标准差④ | ①—③ | ②—④ |
|------------|--------|-----------|------------|---------------|--------|--------|
| 过去三个月 | 0.73% | 0.61% | -1.17% | 0.63% | 1.90% | -0.02% |
| 过去六个月 | 0.31% | 0.89% | -0.96% | 0.90% | 1.27% | -0.01% |
| 过去一年 | 23.05% | 0.99% | 13.07% | 1.03% | 9.98% | -0.04% |
| 自基金合同生效起至今 | 37.20% | 0.96% | 21.47% | 1.03% | 15.73% | -0.07% |

大成 MSCI 价值 100ETF 联接基金 C

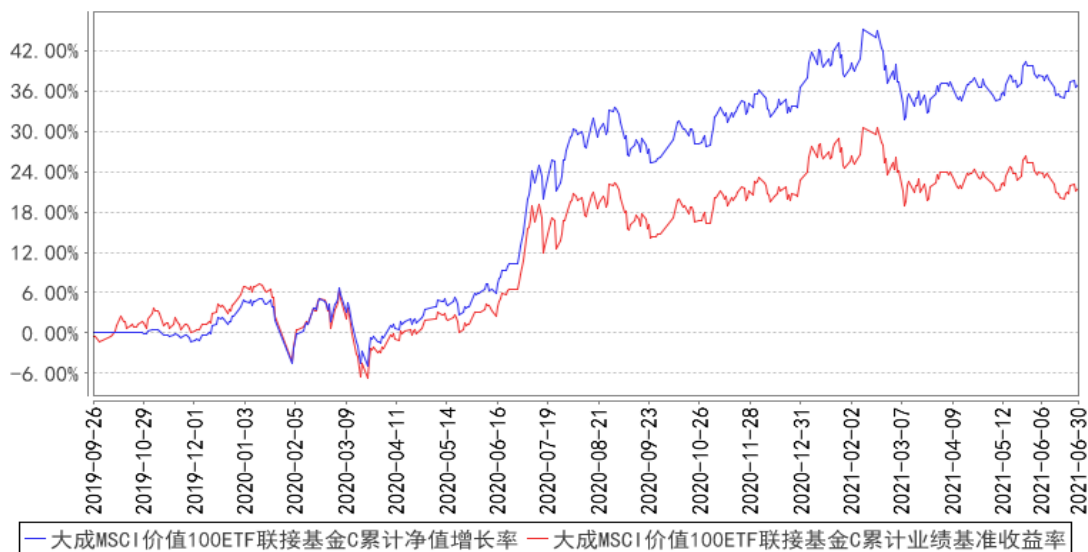
| 阶段 | 净值增长率① | 净值增长率标准差② | 业绩比较基准收益率③ | 业绩比较基准收益率标准差④ | ①—③ | ②—④ |
|------------|--------|-----------|------------|---------------|--------|--------|
| 过去三个月 | 0.71% | 0.61% | -1.17% | 0.63% | 1.88% | -0.02% |
| 过去六个月 | 0.26% | 0.89% | -0.96% | 0.90% | 1.22% | -0.01% |
| 过去一年 | 22.92% | 0.99% | 13.07% | 1.03% | 9.85% | -0.04% |
| 自基金合同生效起至今 | 36.95% | 0.96% | 21.47% | 1.03% | 15.48% | -0.07% |

3.2.2 自基金合同生效以来基金累计净值增长率变动及其与同期业绩比较基准收益率变动的比较

大成MSCI价值100ETF联接基金A累计净值增长率与同期业绩比较基准收益率的历史走势对比图



大成MSCI价值100ETF联接基金C累计净值增长率与同期业绩比较基准收益率的历史走势对比图



注：本基金合同规定，基金管理人应当自基金合同生效之日起六个月内使基金的投资组合比例符合基金合同的约定。建仓期结束时，本基金的投资组合比例符合基金合同的约定。

§ 4 管理人报告

4.1 基金经理（或基金经理小组）简介

| 姓名 | 职务 | 任本基金的基金经理期限 | | 证券从业年限 | 说明 |
|-----|---------|-------------|------|--------|--|
| | | 任职日期 | 离任日期 | | |
| 张钟玉 | 本基金基金经理 | 2019年9月26日 | - | 11年 | 会计学硕士。2010年7月加入大成基金管理有限公司，曾担任研究部研究员、数量与指数投资部数量分析师、基金经理助理。2015年2月28日起任大成核心双动力混合 |

| | | | | | |
|----|---------|-----------------|---|------|--|
| | | | | | 型证券投资基金基金经理（更名前为大成核心双动力股票型证券投资基金）。2015 年 5 月 23 日起任深证成长 40 交易型开放式指数证券投资基金、大成深证成长 40 交易型开放式指数证券投资基金联接基金、大成中证 500 深市交易型开放式指数证券投资基金基金经理。2015 年 8 月 26 日起任大成沪深 300 指数证券投资基金基金经理。2019 年 9 月 26 日起任大成 MSCI 中国 A 股质优价值 100 交易型开放式指数证券投资基金、大成 MSCI 中国 A 股质优价值 100 交易型开放式指数证券投资基金联接基金基金经理。具有基金从业资格。国籍：中国 |
| 刘淼 | 本基金基金经理 | 2020 年 6 月 29 日 | - | 13 年 | 工商管理硕士。2008 年 4 月至 2011 年 5 月就职于招商基金管理有限公司，任基金核算部基金会计。2011 年 5 月加入大成基金管理有限公司，曾担任基金运营部基金会计、股票投资部投委会秘书兼风控员、数量与指数投资部数量分析师、深证成长 40 交易型开放式指数证券投资基金、大成深证成长 40 交易型开放式指数联接基金、大成中证 500 深市交易型开放式指数证券投资基金、大成 MSCI 中国 A 股质优价值 100 交易型开放式指数证券投资基金、大成 MSCI 中国 A 股质优价值 100 交易型开放式指数证券投资基金联接基金基金经理助理。2017 年 9 月 14 日起任大成中证 100 交易型开放式指数证券投资基金、中证 500 沪市交易型开放式指数证券投资基金、大成深证成份交易型开放式指数证券投资基金基金经理助理。2020 年 6 月 29 日起任深证成长 40 交易型开放式指数证券投资基金、大成深证成长 40 交易型开放式指数联接基金、大成中证 500 深市交易型开放式指数证券投资基金、大成 MSCI 中国 A 股质优价值 100 交易型开放式指数证券投资基金、大成 MSCI 中国 A 股质优价值 100 交易型开放式指数证券投资基金联接基金基金经理。2021 年 4 月 30 日起任大成中证全指医疗保健设备与服务交易型开放式指数证券投资基金基金经理。2021 年 6 月 17 日任大成中证红利指数证券投资基金基金经理。具备基金从业资格。国籍：中国 |

注：1、任职日期、离任日期为本基金管理人作出决定之日。

2、证券从业年限的计算标准遵从行业协会《证券业从业人员资格管理办法》的相关规定。

4.1.1 期末兼任私募资产管理计划投资经理的基金经理同时管理的产品情况

无。

4.2 管理人对报告期内本基金运作合规守信情况的说明

报告期内，本基金管理人严格遵守《证券法》、《证券投资基金法》等有关法律法规及基金合同、基金招募说明书等有关基金法律文件的规定，以取信于市场、取信于社会投资公众为宗旨，本着诚实信用、勤勉尽责的原则管理和运用基金资产，在规范基金运作和严格控制投资风险的前提下，为基金份额持有人谋求最大利益，无损害基金份额持有人利益的行为。

4.3 公平交易专项说明

4.3.1 公平交易制度的执行情况

报告期内，基金管理人严格执行了公平交易的原则和制度。基金管理人运用统计分析方法和工具，对旗下所有投资组合间连续 4 个季度的日内、3 日内及 5 日内股票及债券交易同向交易价差进行分析。分析结果表明：债券交易同向交易频率较低；部分股票同向交易溢价率较大主要来源于市场因素（如个股当日价格振幅较高）及组合经理交易时机选择，即投资组合成交时间不一致以及成交价格的日内较大变动导致个别些组合间的成交价格差异较大，但结合交易价差专项统计分析，未发现违反公平交易原则的异常情况。

4.3.2 异常交易行为的专项说明

报告期内，基金管理人旗下所有投资组合未发现存在异常交易行为。主动投资组合间股票交易不存在同日反向交易。主动型投资组合与指数型投资组合之间或指数型投资组合之间存在股票同日反向交易，但不存在参与交易所公开竞价同日反向交易成交较少的单边交易量超过该股当日成交量 5% 的情形；主动投资组合间债券交易不存在同日反向交易。投资组合间相邻交易日反向交易的市场成交比例、成交均价等交易结果数据表明该类交易不对市场产生重大影响，无异常。

4.4 报告期内基金的投资策略和运作分析

2021 年二季度国内经济由新冠疫情后的强劲反弹过渡到平稳复苏阶段，经济增速放缓，重新回到长期结构优化轨道。二季度 A 股大盘波动减小，但光伏、新能源汽车、芯片等热点概念不断，推动相关个股大幅上涨。二季度沪深 300 上涨 3.5%，创业板上涨 26.1%，行业板块方面两极分化，电力设备及新能源、电子、汽车、基础化工涨幅 20% 以上，消费者服务、家电、房地产、农林牧渔跌幅较大。

报告期内我们严格遵守基金合同约定，保持目标 ETF 份额不低于基金资产净值的 90%，使联接基金和目标 ETF 的走势基本一致，力争实现紧密跟踪标的指数的投资目标。

4.5 报告期内基金的业绩表现

截至本报告期末大成 MSCI 价值 100ETF 联接基金 A 的基金份额净值为 1.3720 元,本报告期基金份额净值增长率为 0.73%;截至本报告期末大成 MSCI 价值 100ETF 联接基金 C 的基金份额净值为 1.3695 元,本报告期基金份额净值增长率为 0.71%。同期业绩比较基准收益率为-1.17%。

4.6 报告期内基金持有人数或基金资产净值预警说明

本基金在本报告期内,曾出现了连续 60 个工作日资产净值低于五千万元的情形。我公司已根据法律法规及基金合同要求拟定相关应对方案上报中国证券监督管理委员会。

§ 5 投资组合报告

5.1 报告期末基金资产组合情况

| 序号 | 项目 | 金额(元) | 占基金总资产的比例(%) |
|----|-------------------|---------------|--------------|
| 1 | 权益投资 | 352,712.00 | 2.23 |
| | 其中:股票 | 352,712.00 | 2.23 |
| 2 | 基金投资 | 14,255,246.20 | 90.24 |
| 3 | 固定收益投资 | - | - |
| | 其中:债券 | - | - |
| | 资产支持证券 | - | - |
| 4 | 贵金属投资 | - | - |
| 5 | 金融衍生品投资 | - | - |
| 6 | 买入返售金融资产 | - | - |
| | 其中:买断式回购的买入返售金融资产 | - | - |
| 7 | 银行存款和结算备付金合计 | 1,113,657.67 | 7.05 |
| 8 | 其他资产 | 75,619.73 | 0.48 |
| 9 | 合计 | 15,797,235.60 | 100.00 |

5.2 报告期末按行业分类的股票投资组合

5.2.1 报告期末按行业分类的境内股票投资组合

| 代码 | 行业类别 | 公允价值(元) | 占基金资产净值比例(%) |
|----|------------------|------------|--------------|
| A | 农、林、牧、渔业 | 24,429.00 | 0.15 |
| B | 采矿业 | 18,845.00 | 0.12 |
| C | 制造业 | 128,859.00 | 0.82 |
| D | 电力、热力、燃气及水生产和供应业 | 37,316.00 | 0.24 |
| E | 建筑业 | 15,810.00 | 0.10 |
| F | 批发和零售业 | 6,591.00 | 0.04 |
| G | 交通运输、仓储和邮政业 | 6,580.00 | 0.04 |
| H | 住宿和餐饮业 | - | - |
| I | 信息传输、软件和信息技术服务业 | - | - |
| J | 金融业 | 114,282.00 | 0.72 |
| K | 房地产业 | - | - |

| | | | |
|---|---------------|------------|------|
| L | 租赁和商务服务业 | - | - |
| M | 科学研究和技术服务业 | - | - |
| N | 水利、环境和公共设施管理业 | - | - |
| O | 居民服务、修理和其他服务业 | - | - |
| P | 教育 | - | - |
| Q | 卫生和社会工作 | - | - |
| R | 文化、体育和娱乐业 | - | - |
| S | 综合 | - | - |
| | 合计 | 352,712.00 | 2.24 |

5.2.2 报告期末按行业分类的港股通投资股票投资组合

无。

5.3 期末按公允价值占基金资产净值比例大小排序的股票投资明细

5.3.1 报告期末按公允价值占基金资产净值比例大小排序的前十名股票投资明细

| 序号 | 股票代码 | 股票名称 | 数量（股） | 公允价值（元） | 占基金资产净值比例（%） |
|----|--------|------|-------|-----------|--------------|
| 1 | 601328 | 交通银行 | 6,300 | 30,870.00 | 0.20 |
| 2 | 600660 | 福耀玻璃 | 500 | 27,925.00 | 0.18 |
| 3 | 600900 | 长江电力 | 1,200 | 24,768.00 | 0.16 |
| 4 | 300498 | 温氏股份 | 1,700 | 24,429.00 | 0.15 |
| 5 | 600887 | 伊利股份 | 600 | 22,098.00 | 0.14 |
| 6 | 601169 | 北京银行 | 4,500 | 21,915.00 | 0.14 |
| 7 | 600585 | 海螺水泥 | 500 | 20,525.00 | 0.13 |
| 8 | 600276 | 恒瑞医药 | 300 | 20,391.00 | 0.13 |
| 9 | 601398 | 工商银行 | 3,700 | 19,129.00 | 0.12 |
| 10 | 601668 | 中国建筑 | 3,400 | 15,810.00 | 0.10 |

5.3.2 期末按公允价值占基金资产净值比例大小排序的全国中小企业股份转让系统挂牌股票投资明细

无。

5.4 报告期末按债券品种分类的债券投资组合

无。

5.5 报告期末按公允价值占基金资产净值比例大小排序的前五名债券投资明细

无。

5.6 报告期末按公允价值占基金资产净值比例大小排序的前十名资产支持证券投资明细

无。

5.7 报告期末按公允价值占基金资产净值比例大小排序的前五名贵金属投资明细

无。

5.8 报告期末按公允价值占基金资产净值比例大小排序的前五名权证投资明细

无。

5.9 报告期末按公允价值占基金资产净值比例大小排序的前十名基金投资明细

| 序号 | 基金名称 | 基金类型 | 运作方式 | 管理人 | 公允价值（元） | 占基金资产净值比例（%） |
|----|---------------------------|------|-------------|------------|---------------|--------------|
| 1 | 大成 MSCI 中国 A 股质优价值 100ETF | 股票型 | 交易型开放式(ETF) | 大成基金管理有限公司 | 14,255,246.20 | 90.41 |

5.10 报告期末本基金投资的股指期货交易情况说明

5.10.1 报告期末本基金投资的股指期货持仓和损益明细

无。

5.10.2 本基金投资股指期货的投资政策

无。

5.11 报告期末本基金投资的国债期货交易情况说明

5.11.1 本期国债期货投资政策

无。

5.11.2 报告期末本基金投资的国债期货持仓和损益明细

无。

5.11.3 本期国债期货投资评价

无。

5.12 投资组合报告附注

5.12.1 本基金投资的前十名证券的发行主体本期是否出现被监管部门立案调查，或在报告编制日前一年内受到公开谴责、处罚的情形

1. 本基金投资的前十名证券之一北京银行（601169.SH）的发行主体北京银行股份有限公司于 2021 年 2 月 5 日因未能确保交易信息的真实性、完整性、可追溯性以及支付全流程中的一致性

等，受到中国人民银行营业管理部处罚（银管罚〔2021〕4号）。北京银行为本基金跟踪标的指数的成份股。

2. 本基金投资的前十名证券之一交通银行（601328.SH）的发行主体交通银行股份有限公司于 2021 年 7 月 13 日因理财业务和同业业务制度不健全等，受到中国银行保险监督管理委员会处罚（银保监罚决字〔2021〕28号）。交通银行为本基金跟踪标的指数的成份股。

3. 本基金投资的前十名证券之一工商银行（601398.SH）的发行主体中国工商银行股份有限公司于 2020 年 12 月 25 日因未按规定将案件风险事件确认为案件并报送案件信息确认报告等，受到中国银行保险监督管理委员会处罚（银保监罚决字〔2020〕71号）。工商银行为本基金跟踪标的指数的成份股。

5.12.2 基金投资的前十名股票是否超出基金合同规定的备选股票库

基金投资的前十名股票中，没有投资于超出基金合同规定备选股票库之外股票。

5.12.3 其他资产构成

| 序号 | 名称 | 金额（元） |
|----|---------|-----------|
| 1 | 存出保证金 | 2,282.09 |
| 2 | 应收证券清算款 | - |
| 3 | 应收股利 | - |
| 4 | 应收利息 | 182.36 |
| 5 | 应收申购款 | 7,359.56 |
| 6 | 其他应收款 | - |
| 7 | 待摊费用 | - |
| 8 | 其他 | 65,795.72 |
| 9 | 合计 | 75,619.73 |

5.12.4 报告期末持有的处于转股期的可转换债券明细

无。

5.12.5 报告期末前十名股票中存在流通受限情况的说明

无。

5.12.6 投资组合报告附注的其他文字描述部分

由于四舍五入原因，分项之和与合计可能有尾差。

§ 6 开放式基金份额变动

单位：份

| 项目 | 大成 MSCI 价值 100ETF 联接基金 A | 大成 MSCI 价值 100ETF 联接基金 C |
|---------------------------|--------------------------|--------------------------|
| 报告期期初基金份额总额 | 9,013,797.34 | 3,420,704.97 |
| 报告期期间基金总申购份额 | 253,978.84 | 668,863.74 |
| 减:报告期期间基金总赎回份额 | 1,082,059.92 | 776,520.65 |
| 报告期期间基金拆分变动份额(份额减少以“-”填列) | - | - |
| 报告期期末基金份额总额 | 8,185,716.26 | 3,313,048.06 |

§ 7 基金管理人运用固有资金投资本基金情况

7.1 基金管理人持有本基金份额变动情况

无。

7.2 基金管理人运用固有资金投资本基金交易明细

无。

§ 8 影响投资者决策的其他重要信息

8.1 报告期内单一投资者持有基金份额比例达到或超过 20%的情况

无。

8.2 影响投资者决策的其他重要信息

无。

§ 9 备查文件目录

9.1 备查文件目录

1、中国证监会批准设立大成 MSCI 中国 A 股质优价值 100 交易型开放式指数证券投资基金联接基金的文件；

2、《大成 MSCI 中国 A 股质优价值 100 交易型开放式指数证券投资基金联接基金基金合同》；

3、《大成 MSCI 中国 A 股质优价值 100 交易型开放式指数证券投资基金联接基金托管协议》；

4、大成基金管理有限公司批准文件、营业执照、公司章程；

5、本报告期内在规定报刊上披露的各种公告原稿。

9.2 存放地点

备查文件存放在本基金管理人和托管人的住所。

9.3 查阅方式

投资者可在营业时间免费查阅，或登录本基金管理人网站 <http://www.dcfund.com.cn> 进行查阅。

大成基金管理有限公司
2021 年 7 月 21 日