

国投瑞银顺鑫定期开放债券型发起式证券投资基金基金产品资料概要更新

编制日期：2021年8月19日

送出日期：2021年8月20日

本概要提供本基金的重要信息，是招募说明书的一部分。作出投资决定前，请阅读完整的招募说明书等销售文件。

一、产品概况

基金简称	国投瑞银顺鑫债券	基金代码	002964
基金管理人	国投瑞银基金管理有限公司	基金托管人	招商银行股份有限公司
基金合同生效日	2018-07-10		
基金类型	债券型	交易币种	人民币
运作方式	定期开放式	开放频率	每6个月
基金经理	颜文浩	开始担任本基金基金经理的日期	2018-07-10
		证券从业日期	2010-10-25

《基金合同》生效之日起满三年后的对应日，若基金资产规模低于2亿元，本《基金合同》自动终止并按其约定程序进行清算，无需召开基金份额持有人大会审议，且不得通过召开基金份额持有人大会的方式延续本《基金合同》期限。如届时有效的法律法规或中国证监会规定发生变化，上述终止规定被取消、更改或补充的，则本基金按照届时有效的法律法规或中国证监会规定执行。

《基金合同》生效三年后继续存续的，自《基金合同》生效满三年后的基金存续期内，按下述规则处理：

其他
1、基金存续期内，连续20个工作日出现基金份额持有人数量不满200人或者基金资产净值低于5000万元情形的，基金管理人应当在定期报告中予以披露；连续60个工作日出现前述情形的，本基金合同将终止并进行基金财产清算，且无需召开基金份额持有人大会，同时基金管理人应履行相关的监管报告和信息披露程序。

2、基金存续期内，发生以下任何一种情形时，本基金合同将终止并进行基金财产清算，且无需召开持有人大会，同时基金管理人应履行相关的监管报告和信息披露程序：

(1) 某个开放期届满后，本基金份额持有人数量不满200人的；

(2) 某个开放期届满后，本基金资产净值低于5000万元的。

法律法规或监管部门另有规定时，从其规定。

1、国投瑞银顺鑫定期开放债券型发起式证券投资基金由国投瑞银顺鑫一年期定期开放债券型证券投资基金（合同生效日期为2016年7月13日）自2018年7月10日转型而来。

2、本基金不向个人投资者公开销售。

二、基金投资与净值表现

(一) 投资目标与投资策略

投资目标 本基金在有效控制风险的基础上，通过积极主动的投资管理，力争为

投资人实现超越业绩比较基准的投资业绩。

投资范围

本基金的投资范围是具有良好流动性的金融工具,包括国内依法发行上市的国债、央行票据、金融债、企业债、公司债、可分离交易可转债的纯债部分、公开发行的次级债、短期融资券、超短期融资券、中期票据、资产支持证券、地方政府债、中小企业私募债券、债券回购、银行存款、同业存单、货币市场工具以及法律法规或中国证监会允许基金投资的其他证券品种。

本基金不进行股票、权证投资,也不参与可转债(可分离交易可转债的纯债部分除外)、可交换债投资。因投资可分离交易可转债而产生的权证,应当在其可上市交易后10个交易日内卖出。

如法律法规或监管机构以后允许基金投资其他品种,基金管理人在履行适当程序后,可以将其纳入投资范围。

本基金投资于债券资产的比例不低于基金资产的80%,但在每个开放期的前15个工作日和后15个工作日以及开放期期间不受前述投资组合比例的限制。在开放期内,本基金持有现金或者到期日在一年以内的政府债券不低于基金资产净值的5%,其中,上述现金不包括结算备付金、存出保证金、应收申购款等。封闭期内不受上述5%的限制。

如法律法规或中国证监会变更投资品种的投资比例限制,基金管理人在履行适当程序后,可以调整上述投资品种的投资比例。

主要投资策略

本基金采取“自上而下”的债券分析方法,确定债券投资组合,并管理组合风险。

1、基本价值评估:债券基本价值评估的主要依据是均衡收益率曲线。本基金基于均衡收益率曲线,计算不同资产类别、不同剩余期限债券品种的预期超额回报,并对预期超额回报进行排序,得到投资评级。在此基础上,卖出内部收益率低于均衡收益率的债券,买入内部收益率高于均衡收益率的债券。

2、债券投资策略:主要包括久期策略、收益率曲线策略、类别选择策略和个券选择策略。在不同的时期,采用以上策略对组合收益和风险的贡献不尽相同,具体采用何种策略取决于债券组合允许的风险程度。

3、对于中小企业私募债券,本基金将重点关注发行人财务状况、个券增信措施等因素,以及对基金资产流动性的影响,在充分考虑信用风险、流动性风险的基础上,进行投资决策。

4、组合构建及调整:管理人结合债券研究管理团队的债券研究和投资管理经验,评估债券价格与内在价值偏离幅度是否可靠,据此构建债券投资组合。

业绩比较基准

中债综合指数收益率

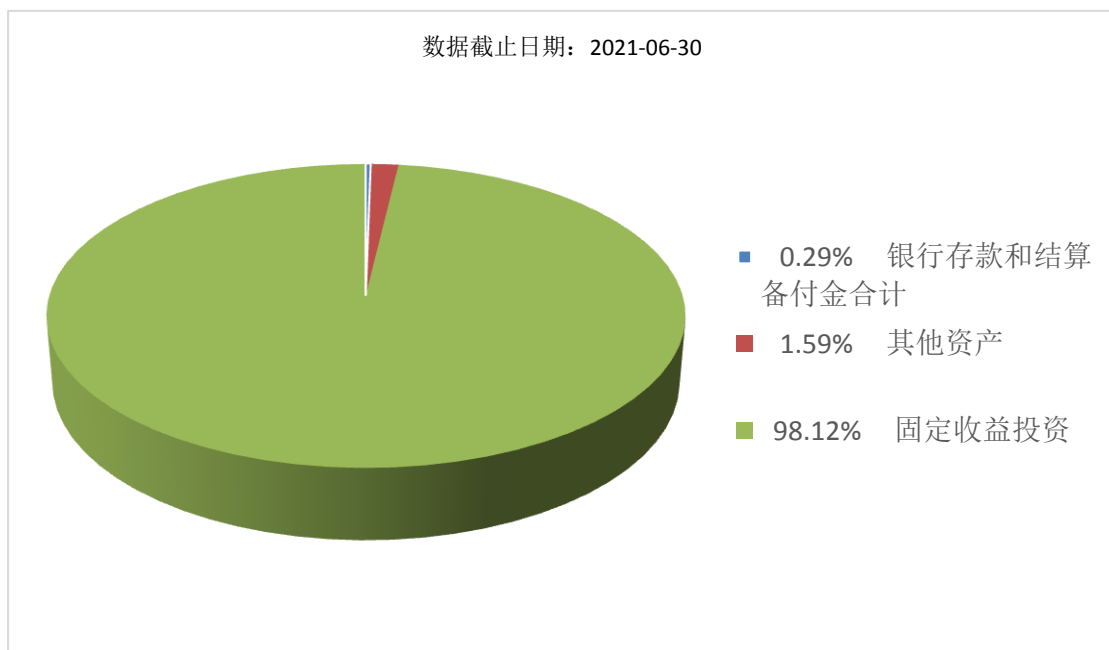
风险收益特征

本基金为债券型基金,风险与预期收益高于货币市场基金,低于混合型基金和股票型基金。

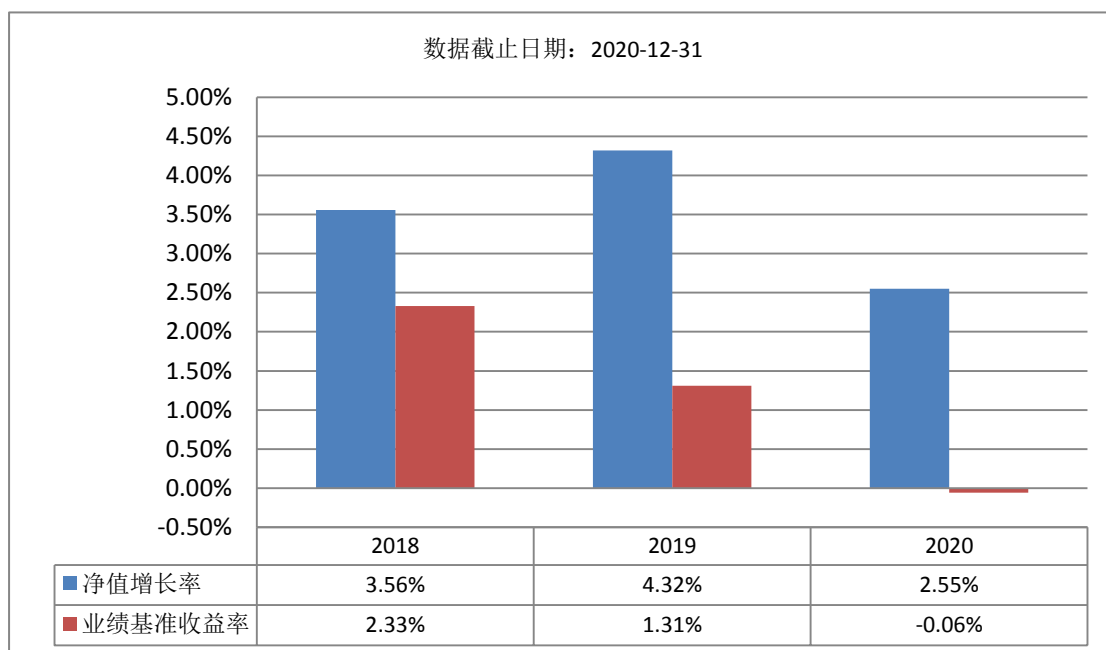
根据2017年7月1日施行的《证券期货投资者适当性管理办法》,基金管理人和销售机构已对本基金重新进行风险评级,风险评级行为不改变本基金的实质性风险收益特征,但由于风险等级分类标准的变化,本基金的风险等级表述可能有相应变化,具体风险评级结果应以基金管理人和销售机构提供的评级结果为准。

注:详见《国投瑞银顺鑫定期开放债券型发起式证券投资基金招募说明书》第九部分“基金的投资”。

(二) 投资组合资产配置图表/区域配置图表 投资组合资产配置图表



(三) 自基金合同生效以来基金每年的净值增长率及与同期业绩比较基准的比较图



注：基金的过往业绩不代表未来表现。本基金由国投瑞银顺鑫一年期定期开放债券型证券投资基金自2018年7月10日转型而来。

三、投资本基金涉及的费用

(一) 基金销售相关费用

以下费用在认购/申购/赎回基金过程中收取：

费用类型	份额 (S) 或金额 (M) /持有期限 (N)	收费方式/费率	备注
申购费 (前收费)	M < 100 万元	0.80%	
	100 万元 ≤ M < 500 万元	0.40%	

- 注：**1、本基金的申购费用由投资人承担，不列入基金财产。
 2、赎回费用由赎回基金份额的基金份额持有人承担，在基金份额持有人赎回基金份额时收取。不低于赎回费总额的25%应归入基金财产，其余用于支付登记费和其他必要的手续费。其中，对持续持有期少于7日的投资者收取的赎回费全额计入基金财产。
 3、本基金申购份额的计算方式为：申购费用=申购金额×申购费率÷（1+申购费率）（注：对于申购金额在500万元（含）以上的投资人，申购费为0）；净申购金额=申购金额-申购费用；申购份额=净申购金额÷申购当日基金份额净值。
 4、本基金赎回金额的计算方式为：赎回总金额=赎回份额×赎回当日基金份额净值；赎回费用=赎回总金额×赎回费率；净赎回金额=赎回总金额-赎回费用。

赎回费：

- 持有时间少于7日，赎回费率为1.50%
 持有时间超过7日（含7日）但少于一个封闭期，赎回费率为0.10%
 持有时间满一个封闭期或以上，赎回费率为0
 注：持有时间少于7日主要指在同一开放期内申购又赎回的情形。

（二）基金运作相关费用

以下费用将从基金资产中扣除：

费用类别	收费方式/年费率
管理费	0.30%
托管费	0.10%

注：本基金其他运作费用包括与基金相关的信息披露费用、会计师费、律师费等。本基金交易证券、基金等产生的费用和税负，按实际发生额从基金资产扣除。

四、风险揭示与重要提示

（一）风险揭示

本基金不提供任何保证。投资者可能损失本金。投资有风险，投资者购买基金时应认真阅读本基金的《招募说明书》等销售文件。

1、本基金的特定风险

（1）除每个开放期的前15个工作日和后15个工作日以及开放期间外，本基金投资于债券资产的比例不低于基金资产的80%，因此无法完全规避市场利率风险，以及发债主体特别是企业债、公司债的发债主体的信用质量变化造成的信用风险。

本基金的投资范围包括中小企业私募债券，中小企业私募债是根据相关法律法规由非上市中小企业采用非公开方式发行的债券。由于不能公开交易，一般情况下，交易不活跃，潜在较大流动性风险。当发债主体信用质量恶化时，受市场流动性所限，本基金可能无法卖出所持有的中小企业私募债，由此可能给基金净值带来更大的负面影响和损失。

本基金的投资范围包括资产支持证券，若所投资的资产支持证券之债务人出现违约，或在交易过程中发生交收违约，或由于资产支持证券信用质量降低导致证券价格下降，有可能给造成基金财产损失。另外，受资产支持证券市场规模及交易活跃程度的影响，资产支持证券可能无法在同一价格水平上进行较大数量的买入或卖出，存在一定的流动性风险。

（2）本基金采取在封闭期内封闭运作、封闭期与封闭期之间定期开放的运作模式。本基金第一个开放期的首日为本基金基金合同生效日的6个月后的月度对日，第二个开放期的首日为本基金基金合同生效日的12个月后的月度对日，第三个开放期的首日为本基金基金合同生效日的18个月后的月度对日，以此类推。本基金的每个开放期不少于5个工作日并且最长不超过20个工作日，开放期的具体时间以基金管理人届时公告为准。在开放期间，投资人可办理基金份额申购、赎回或其他业务。本基金在存续期内，除开放期外，均为封闭期。在封闭期内，本基金不办理基金份额的申购、赎回等业务，也不上市交易。

因此，在封闭期内，基金份额持有人将面临因不能赎回或卖出基金份额而出现的流动

性约束。

(3)《基金合同》生效之日起满三年后的对应日，若基金资产规模低于2亿元，《基金合同》自动终止并按其约定程序进行清算，无需召开基金份额持有人大会审议，且不得通过召开基金份额持有人大会的方式延续《基金合同》期限。如届时有效的法律法规或中国证监会规定发生变化，上述终止规定被取消、更改或补充的，则本基金按照届时有效的法律法规或中国证监会规定执行。

《基金合同》生效后继续存续的，自《基金合同》生效满三年后的基金存续期内，按下述规则处理：

a、基金存续期内，连续20个工作日出现基金份额持有人数量不满200人或者基金资产净值低于5000万元情形的，基金管理人应当在定期报告中予以披露；连续60个工作日出现前述情形的，本基金合同将终止并进行基金财产清算，且无需召开基金份额持有人大会，同时基金管理人应履行相关的监管报告和信息披露程序。

b、基金存续期内，发生以下任何一种情形时，本基金合同将终止并进行基金财产清算，且无需召开持有人大会，同时基金管理人应履行相关的监管报告和信息披露程序：

(1) 某个开放期届满后，本基金份额持有人数量不满200人的；

(2) 某个开放期届满后，本基金资产净值低于5000万元的。

法律法规或监管部门另有规定时，从其规定。因此，基金份额持有人面临基金合同提前终止的风险。

2、投资组合的风险

本基金的证券投资基金组合所面临的风险主要包括市场风险、信用风险及流动性风险。

3、启用侧袋机制的风险

当本基金启用侧袋机制时，实施侧袋机制期间，侧袋账户份额将停止披露基金份额净值，并不得办理申购、赎回和转换。因特定资产的变现时间具有不确定性，最终变现价格也具有不确定性并且有可能大幅低于启用侧袋机制时的特定资产的估值，基金份额持有人可能因此面临损失。

4、开放式基金共有的风险：如合规性风险、管理风险、操作风险、其他风险。

(二) 重要提示

中国证监会对本基金募集的注册，并不表明其对本基金的价值和收益作出实质性判断或保证，也不表明投资于本基金没有风险。

基金管理人依照恪尽职守、诚实信用、谨慎勤勉的原则管理和运用基金财产，但不保证基金一定盈利，也不保证最低收益。

基金投资者自依基金合同取得基金份额，即成为基金份额持有人和基金合同的当事人。

基金产品资料概要信息发生重大变更的，基金管理人将在三个工作日内更新，其他信息发生变更的，基金管理人每年更新一次。因此，本文件内容相比基金的实际情况可能存在一定的滞后，如需及时、准确获取基金的相关信息，敬请同时关注基金管理人发布的相关临时公告等。

五、其他资料查询方式

以下资料详见国投瑞银基金管理有限公司官方网站 [www.ubssdic.com] [客服电话：400-880-6868]

《国投瑞银顺鑫定期开放债券型发起式证券投资基金基金合同》

《国投瑞银顺鑫定期开放债券型发起式证券投资基金托管协议》

《国投瑞银顺鑫定期开放债券型发起式证券投资基金招募说明书》

定期报告，包括基金季度报告、中期报告和年度报告

基金份额净值

基金销售机构及联系方式

其他重要资料