

**德邦德瑞一年定期开放债券型发起式证券投资  
基金更新招募说明书（2021 年第 2 号）**

基金管理人：德邦基金管理有限公司

基金托管人：浙商银行股份有限公司

二零二一年八月

## 重要提示

德邦德瑞一年定期开放债券型发起式证券投资基金（以下简称“本基金”）经2019年11月21日中国证券监督管理委员会证监许可[2019]2458号文准予募集注册。

基金管理人保证招募说明书的内容真实、准确、完整。本招募说明书经中国证监会注册，但中国证监会对本基金募集的注册，并不表明其对本基金的投资价值、收益和市场前景作出实质性判断或保证，也不表明投资于本基金没有风险。

基金管理人依照恪尽职守、诚实信用、谨慎勤勉的原则管理和运用基金财产，但不保证本基金一定盈利，也不保证最低收益。

投资有风险，投资者认购（或申购）基金时应认真阅读基金合同、本招募说明书、基金产品资料概要等信息披露文件，全面认识本基金的风险收益特征，自主判断基金的投资价值，自主做出投资决策，并承担基金投资中出现的各类风险，包括因政治、经济、社会等环境因素对证券价格产生影响而形成的市场风险，由于基金投资者连续大量赎回基金产生的流动性风险，基金管理人在基金管理实施过程中产生的基金管理风险，本基金的特定风险，启用侧袋机制的风险，其他风险等等。本基金的特定风险详见招募说明书“风险揭示”章节。

当本基金持有特定资产且存在潜在大额赎回申请时，基金管理人履行相应程序后，可以启动侧袋机制，具体详见基金合同和本招募说明书“侧袋机制”等有关章节。侧袋机制实施期间，基金管理人将对基金简称进行特殊标识，并不办理侧袋账户的申购赎回。请基金份额持有人仔细阅读相关内容并关注本基金启用侧袋机制时的特定风险。

本基金的投资范围包括中小企业私募债券，中小企业私募债是根据相关法律法规由非上市中小企业采用非公开方式发行的债券。中小企业私募债的风险主要包括信用风险、流动性风险、市场风险等。信用风险指发债主体违约的风险，是中小企业私募债最大的风险。流动性风险是由于中小企业私募债交易不活跃导致的投资者被迫持有到期的风险。市场风险是未来市场价格（利率、汇

率、股票价格、商品价格等）的不确定性带来的风险，它影响债券的实际收益率。这些风险可能会给基金净值带来一定的负面影响和损失。

本基金的投资范围包括资产支持证券，是一种债券性质的金融工具，其向投资者支付的本息来自于基础资产池产生的现金流或剩余权益。与股票和一般债券不同，资产支持证券不是对某一经营实体的利益要求权，而是对基础资产池所产生的现金流和剩余权益的要求权，是一种以资产信用为支持的证券。资产支持证券存在信用风险、利率风险、流动性风险、提前偿付风险、操作风险和法律风险等。

本基金的投资范围包括国债期货，存在流动性风险、保证金管理风险、执行风险、基差风险、CTD券对应的国债品种发生变化的风险、展期风险、杠杆风险等风险。

本基金为发起式基金，基金合同生效之日起三年后的对日，基金资产净值低于2亿元的，基金合同自动终止，且不得通过召开基金份额持有人大会延续基金合同期限，法律法规或监管部门另有规定的，从其规定。《基金合同》生效三年后继续存续的，连续50个工作日出现基金份额持有人数量不满200人或者基金资产净值低于5000万元情形的，本基金将按照基金合同的约定进入清算程序并终止，而无需召开基金份额持有人大会审议。基金份额持有人可能面临基金提前终止风险。

本基金为债券型基金，其预期收益及预期风险水平低于股票型、混合型基金，高于货币市场基金。投资者应充分考虑自身的风险承受能力，并对于认购（或申购）基金的意愿、时机、数量等投资行为作出独立决策。

基金的过往业绩并不预示其未来表现，基金管理人管理的其他基金的业绩也不构成对本基金业绩表现的保证。基金管理人提醒投资者基金投资的“买者自负”原则，在投资者作出投资决策后，基金运营状况与基金净值变化引致的投资风险，由投资者自行负责。

本基金单一投资者或者构成一致行动人的多个投资者持有的基金份额可达到或者超过基金份额总数的50%，本基金不向个人投资者公开销售。

本基金本次更新的招募说明书仅对基金管理人的相关信息进行更新，基金管理人相关信息更新截止日为2021年8月23日。除非另有说明，本招募说明书所

---

载内容截止日为 2020 年 8 月 14 日，有关财务数据和净值表现截止日为 2020 年 6 月 30 日。

## 目录

重要提示.....	2
目录.....	5
第一部分 绪言.....	6
第二部分 释义.....	7
第三部分 基金管理人.....	13
第四部分 基金托管人.....	24
第五部分 相关服务机构.....	28
第六部分 基金的募集.....	30
第七部分 基金合同的生效.....	31
第八部分 基金份额的申购与赎回.....	32
第九部分 基金的投资.....	44
第十部分 基金的业绩.....	59
第十一部分 基金的财产.....	61
第十二部分 基金资产的估值.....	62
第十三部分 基金的收益分配.....	68
第十四部分 基金的费用与税收.....	70
第十五部分 基金的会计与审计.....	72
第十六部分 基金的信息披露.....	73
第十七部分 侧袋机制.....	80
第十八部分 风险提示.....	83
第十九部分 基金合同的变更、终止与基金财产的清算.....	88
第二十部分 基金合同的内容摘要.....	90
第二十一部分 基金托管协议的内容摘要.....	107
第二十二部分 对基金份额持有人的服务.....	121
第二十三部分 其它应披露事项.....	124
第二十四部分 招募说明书存放及查阅方式.....	127
第二十五部分 备查文件.....	128

---

## 第一部分 绪言

《德邦德瑞一年定期开放债券型发起式证券投资基金招募说明书》（以下简称“本招募说明书”）依据《中华人民共和国证券投资基金法》（以下简称“《基金法》”）、《公开募集证券投资基金运作管理办法》（以下简称“《运作办法》”）、《证券投资基金销售管理办法》（以下简称“《销售办法》”）、《公开募集证券投资基金信息披露管理办法》（以下简称“《信息披露办法》”）、《公开募集开放式证券投资基金流动性风险管理规定》（以下简称“《流动性风险管理规定》”）及其他有关法律法规以及《德邦德瑞一年定期开放债券型发起式证券投资基金基金合同》（以下简称“基金合同”）编写。

基金管理人承诺本招募说明书不存在任何虚假记载、误导性陈述或者重大遗漏，并对其真实性、准确性、完整性承担法律责任。本基金是根据本招募说明书所载明的资料申请募集的。本基金管理人没有委托或授权任何其他人提供未在本招募说明书中载明的信息，或对本招募说明书作任何解释或者说明。

本招募说明书根据本基金的基金合同编写，并经中国证监会注册。基金合同是约定基金合同当事人之间权利、义务的法律文件。基金投资人自依基金合同取得基金份额，即成为基金份额持有人和基金合同的当事人，其持有基金份额的行为本身即表明其对基金合同的承认和接受，并按照《基金法》、基金合同及其他有关规定享有权利、承担义务。基金投资人欲了解基金份额持有人的权利和义务，应详细查阅基金合同。

## 第二部分 释义

在本招募说明书中，除非文意另有所指，下列词语或简称具有如下含义：

- 1、基金或本基金：指德邦德瑞一年定期开放债券型发起式证券投资基金
- 2、基金管理人：指德邦基金管理有限公司
- 3、基金托管人：指浙商银行股份有限公司
- 4、基金合同：指《德邦德瑞一年定期开放债券型发起式证券投资基金基金合同》及对基金合同的任何有效修订和补充
- 5、托管协议：指基金管理人与基金托管人就本基金签订之《德邦德瑞一年定期开放债券型发起式证券投资基金托管协议》及对该托管协议的任何有效修订和补充
- 6、招募说明书或本招募说明书：指《德邦德瑞一年定期开放债券型发起式证券投资基金招募说明书》及其更新
- 7、基金份额发售公告：指《德邦德瑞一年定期开放债券型发起式证券投资基金基金份额发售公告》
- 8、基金产品资料概要：指《德邦德瑞一年定期开放债券型发起式证券投资基金基金产品资料概要》及其更新
- 9、法律法规：指中国现行有效并公布实施的法律、行政法规、规范性文件、司法解释、行政规章以及其他对基金合同当事人有约束力的决定、决议、通知等
- 10、《基金法》：指2003年10月28日经第十届全国人民代表大会常务委员会第五次会议通过，经2012年12月28日第十一届全国人民代表大会常务委员会第三十次会议修订，自2013年6月1日起实施，并经2015年4月24日第十二届全国人民代表大会常务委员会第十四次会议《全国人民代表大会常务委员会关于修改〈中华人民共和国港口法〉等七部法律的决定》修正的《中华人民共和国证券投资基金法》及颁布机关对其不时做出的修订
- 11、《销售办法》：指中国证监会2013年3月15日颁布、同年6月1日实施的《证券投资基金销售管理办法》及颁布机关对其不时做出的修订
- 12、《信息披露办法》：指中国证监会2019年7月26日颁布、同年9月1日实施的《公开募集证券投资基金信息披露管理办法》及颁布机关对其不时做出的修订

13、《运作办法》：指中国证监会2014年7月7日颁布、同年8月8日实施的《公开募集证券投资基金运作管理办法》及颁布机关对其不时做出的修订

14、《流动性风险管理规定》：指中国证监会2017年8月31日颁布、同年10月1日实施的《公开募集开放式证券投资基金流动性风险管理规定》及颁布机关对其不时做出的修订

15、中国证监会：指中国证券监督管理委员会

16、银行业监督管理机构：指中国人民银行和/或中国银行保险监督管理委员会

17、基金合同当事人：指受基金合同约束，根据基金合同享有权利并承担义务的法律主体，包括基金管理人、基金托管人和基金份额持有人

18、个人投资者：指依据有关法律法规规定可投资于证券投资基金的自然人

19、机构投资者：指依法可以投资证券投资基金的、在中华人民共和国境内合法登记并存续或经有关政府部门批准设立并存续的企业法人、事业法人、社会团体或其他组织

20、合格境外机构投资者：指符合《合格境外机构投资者境内证券投资管理暂行办法》（包括其不时修订）及相关法律法规规定可以投资于在中国境内依法募集的证券投资基金的中国境外的机构投资者

21、人民币合格境外机构投资者：指按照《人民币合格境外机构投资者境内证券投资试点办法》（包括其不时修订）及相关法律法规规定，运用来自境外的人民币资金进行境内证券投资的境外法人

22、投资人、投资者：指机构投资者、合格境外机构投资者、人民币合格境外机构投资者、发起资金提供方以及法律法规或中国证监会允许购买证券投资基金的其他投资人的合称，本基金不向个人投资者公开销售

23、基金份额持有人：指依基金合同和招募说明书合法取得基金份额的投资人

24、发起式基金：指符合《运作办法》和中国证监会规定的相关条件而募集、运作，由基金管理人、基金管理人股东、基金管理人高级管理人员或基金经理（指基金管理人员中依法具有基金经理资格者，包括但不限于本基金的基金经理，同时也可以包括基金经理之外的投研人员，下同）等人员承诺认购一定金额并持



有一定期限的证券投资基金

25、发起资金：指基金管理人股东资金、基金管理人固有资金、基金管理人高级管理人员或基金经理等人员认购发起式基金的资金。发起资金认购本基金的金额不少于1000万元，且发起资金认购的基金份额持有期限不少于三年

26、发起资金提供方：指以发起资金认购本基金且承诺以发起资金认购的基金份额持有期限不少于三年的基金管理人的股东、基金管理人、基金管理人高级管理人员或基金经理等人员

27、基金销售业务：指基金管理人或销售机构宣传推介基金，发售基金份额，办理基金份额的申购、赎回、转换、转托管及定期定额投资等业务

28、销售机构：指德邦基金管理有限公司以及符合《销售办法》和中国证监会规定的其他条件，取得基金销售业务资格并与基金管理人签订了基金销售服务协议，办理基金销售业务的机构

29、登记业务：指基金登记、存管、过户、清算和结算业务，具体内容包括投资人基金账户的建立和管理、基金份额登记、基金销售业务的确认、清算和结算、代理发放红利、建立并保管基金份额持有人名册和办理非交易过户等

30、登记机构：指办理登记业务的机构。基金的登记机构为德邦基金管理有限公司或接受德邦基金管理有限公司委托代为办理登记业务的机构

31、基金账户：指登记机构为投资人开立的、记录其持有的、基金管理人所管理的基金份额余额及其变动情况的账户

32、基金交易账户：指销售机构为投资人开立的、记录投资人通过该销售机构办理认购、申购、赎回、转换、转托管及定期定额投资等业务而引起的基金份额变动及结余情况的账户

33、基金合同生效日：指基金募集达到法律法规规定及基金合同规定的条件，基金管理人向中国证监会办理基金备案手续完毕，并获得中国证监会书面确认的日期

34、基金合同终止日：指基金合同规定的基金合同终止事由出现后，基金财产清算完毕，清算结果报中国证监会备案并予以公告的日期

35、基金募集期：指自基金份额发售之日起至发售结束之日止的期间，最长不得超过3个月

- 36、存续期：指基金合同生效至终止之间的不定期期限
- 37、工作日：指上海证券交易所、深圳证券交易所的正常交易日
- 38、T日：指销售机构在规定时间受理投资人申购、赎回或其他业务申请的开放日
- 39、T+n日：指自T日起第n个工作日（不包含T日）
- 40、开放日：指为投资人办理基金份额申购、赎回或其他业务的工作日
- 41、开放时间：指开放日基金接受申购、赎回或其他交易的时间段
- 42、《业务规则》：指《德邦基金管理有限公司开放式基金业务规则》，是规范基金管理人所管理的开放式证券投资基金登记方面的业务规则，由基金管理人和投资人共同遵守
- 43、认购：指在基金募集期内，投资人根据基金合同和招募说明书的规定申请购买基金份额的行为
- 44、申购：指基金合同生效后的开放期内，投资人根据基金合同和招募说明书的规定申请购买基金份额的行为
- 45、赎回：指基金合同生效后的开放期内，基金份额持有人按基金合同和招募说明书规定的条件要求将基金份额兑换为现金的行为
- 46、基金转换：指基金份额持有人按照基金合同和基金管理人届时有效公告规定的条件，申请将其持有基金管理人管理的、某一基金的基金份额转换为基金管理人管理的其他基金基金份额的行为
- 47、转托管：指基金份额持有人在本基金的不同销售机构之间实施的变更所持基金份额销售机构的操作
- 48、定期定额投资计划：指投资人通过有关销售机构提出申请，约定每期申购日、扣款金额及扣款方式，由销售机构于每期约定扣款日在投资人指定银行账户内自动完成扣款及受理基金申购申请的一种投资方式
- 49、巨额赎回：指本基金单个开放日，基金净赎回申请（赎回申请份额总数加上基金转换中转出申请份额总数后扣除申购申请份额总数及基金转换中转入申请份额总数后的余额）超过上一工作日基金总份额的20%
- 50、元：指人民币元
- 51、基金收益：指基金投资所得红利、股息、债券利息、买卖证券价差、银

行存款利息、已实现的其他合法收入及因运用基金财产带来的成本和费用的节约

52、基金资产总值：指基金拥有的各类有价证券、银行存款本息、基金应收款及其他资产的价值总和

53、基金资产净值：指基金资产总值减去基金负债后的价值

54、基金份额净值：指计算日基金资产净值除以计算日基金份额总数

55、基金资产估值：指计算评估基金资产和负债的价值，以确定基金资产净值和基金份额净值的过程

56、指定媒介：指中国证监会指定的用以进行信息披露的全国性报刊及指定互联网网站（包括基金管理人网站、基金托管人网站、中国证监会基金电子披露网站）等媒介

57、流动性受限资产：指由于法律法规、监管、合同或操作障碍等原因无法以合理价格予以变现的资产，包括但不限于到期日在 10 个交易日以上的逆回购与银行定期存款（含协议约定有条件提前支取的银行存款）、停牌股票、流通受限的新股及非公开发行股票、资产支持证券、因发行人债务违约无法进行转让或交易的债券等

58、摆动定价机制：指当开放式基金遭遇大额申购赎回时，基金管理人可以通过调整基金份额净值的方式，将基金调整投资组合的市场冲击成本分配给实际申购、赎回的投资者，从而减少对存量基金份额持有人利益的不利影响，确保投资人的合法权益不受损害并得到公平对待

59、封闭期：指自本基金每一开放期结束之日次日起（包括该日）1 年的期间。本基金自基金合同生效之日起（包括基金合同生效日）进入首个开放期。本基金的首个封闭期为自首个开放期结束之日次日起（包括该日）至该封闭期首日的 1 年对日的前一日止。首个封闭期结束之后第一个工作日起（包括该日）进入第二个开放期，第二个封闭期为第二个开放期结束之日次日起（包括该日）至该封闭期首日的 1 年对日的前一日止，以此类推

60、开放期：指本基金开放申购、赎回等业务的期间。本基金自基金合同生效之日起（包括基金合同生效日）或每个封闭期结束之后第一个工作日（含该日）起进入开放期，开放期间原则上不少于 2 个工作日且不超过 20 个工作日，具体期间由基金管理人在开放期开始前公告说明，期间可以办理申购与赎回业务

---

61、对日：指某一特定日期在后续日历年份中的对应日期，若该日历年份中不存在对应日期或对应日期为非工作日的，则该日顺延至下一工作日

62、侧袋机制：指将基金投资组合中的特定资产从原有账户分离至一个专门账户进行处置清算，目的在于有效隔离并化解风险，确保投资者得到公平对待，属于流动性风险管理工具。侧袋机制实施期间，原有账户称为主袋账户，专门账户称为侧袋账户

63、特定资产：包括：（一）无可参考的活跃市场价格且采用估值技术仍导致公允价值存在重大不确定性的资产；（二）按摊余成本计量且计提资产减值准备仍导致资产价值存在重大不确定性的资产；（三）其他资产价值存在重大不确定性的资产

64、不可抗力：指基金合同当事人不能预见、不能避免且不能克服的客观事件

## 第三部分 基金管理人

### 一、基金管理人概况

名称：德邦基金管理有限公司

住所：上海市虹口区东大名路501号503B单元

办公地址：上海市黄浦区中山东二路600号S1幢2101-2106单元

法定代表人：左畅

成立时间：2012年3月27日

组织形式：有限责任公司

注册资本：人民币5.9亿元

批准设立机关：中国证监会

批准设立文号：中国证监会证监许可[2012]249号

经营范围：基金募集、基金销售、特定客户资产管理、资产管理和中国证监会许可的其他业务

存续期间：持续经营

联系人：王菁

联系电话：021-26010999

公司的股权结构如下：

股东名称	持股比例
德邦证券股份有限公司	70%
浙江省土产畜产进出口集团有限公司	20%
西子联合控股有限公司	10%

### 二、主要人员情况

#### 1、董事会成员

左畅女士，国籍中国，硕士学历。现任德邦证券股份有限公司董事、总裁，德邦基金管理有限公司董事长，代任总经理，德邦星睿投资管理有限公司董事长，德邦证券资产管理有限公司董事长。曾任德邦证券股份有限公司常务副总裁兼任公司财务总监、公司副总裁兼资产管理总部总经理，东海证券有限责任公司（现为“东海证券股份有限公司”）衍生产品部总经理助理、财富管理中心总经理助

理，华泰证券有限责任公司（现为“华泰证券股份有限公司”）受托资产管理部研究员，长沙市第九中学数学组教师等职。

朱瑾女士，董事，国籍中国，中共党员，国际工商管理学硕士，经济师。现任德邦证券股份有限公司高级副总裁兼首席人力资源官，德邦证券资产管理有限公司董事。曾任德邦证券股份有限公司副总裁、总裁助理、高级总裁助理，招商银行上海分行人力资源部副总经理、张扬支行副行长、金陵支行、古北支行行长，振华重工历任党总支青年委员和公司团支部书记等职。

程兴华先生，董事，国籍中国。上海财经大学经济学博士，浙江大学理论经济学博士后，高级经济师，副研究员。现任浙江省国际贸易集团有限公司副总经济师。曾任浙江省信托投资有限责任公司投资银行部负责人，金信信托投资股份有限公司投资银行总部总经理，中天发展控股集团有限公司投资总监，浙商金汇信托股份有限公司董事、董事会法务总监、总经理，浙江省国际贸易集团有限公司金融产业部总经理，浙江省国际贸易集团有限公司投资管理部总经理等职。

罗世全先生，董事，上海财经大学会计学硕士，国籍中国。现任职于西子联合控股有限公司，任财务部长。曾任西子势必锐航空工业有限公司财务总监，上海美特斯邦威服饰股份有限公司总裁助理、财务总监，天合光能有限公司运营财务总监，西子奥的斯电梯有限公司成本财务总监等职。

唐建龙先生，董事，法学学士，国籍中国。曾任上海市金山区人民法院经济庭副庭长，上海申花股份有限公司法务总监，上海复星高科技（集团）有限公司总裁助理兼国内法律事务部总经理、集团总法律顾问（国内），上海豫园旅游商城股份有限公司副总裁。2018年4月加入德邦证券股份有限公司，现任德邦证券股份有限公司董事、高级副总裁、风险管理部总经理、稽核督察部总经理。此外，还担任德邦星盛资本管理有限公司董事，德邦证券资产管理有限公司董事，德邦创新资本有限责任公司董事。

于彤先生，独立董事，硕士，国籍中国。现任北京德青源农业科技股份有限公司党委书记兼总顾问。曾任帝华企业集团董事局副主席、副总裁，国务院扶贫开发办原扶贫培训中心主任，中国农垦经济发展中心主任、江苏省原江宁县县委副书记（挂职）、原农业部办公厅秘书、原国家计委办公厅秘书等职。

阮青松先生，独立董事，博士，国籍中国。现任同济大学经济与管理学院教授、美国凯斯西储大学金融硕士项目的特聘课程教授、上海市金融学会理事、上

海市金融硕士教学指导委员会委员、同济大学金融硕士教学指导委员会主任，上海交通大学上海高级金融学院SAIF-EMBA研究生导师等职。

郑明女士，独立董事，博士，国籍中国。现任复旦大学管理学院教授、博士生导师、副院长，教育部高等学校统计学教学指导委员会委员，全国应用统计专业学位研究生教育指导委员会委员，全国统计教材编审委员会委员，上海市统计学会副会长等职。

## 2、监事会成员

汤骏先生，监事会主席，国籍中国，硕士研究生，注册会计师。曾任国联证券有限责任公司（现为“国联证券股份有限公司”）研究员，第一创业证券有限责任公司（现为“第一创业证券股份有限公司”）客户经理，上海证券通信有限责任公司市场经理，普华永道中天会计师事务所审计经理，安永华明会计师事务所合伙人。2017年11月加入德邦证券股份有限公司（以下简称德邦证券），2020年3月起担任德邦证券副总裁兼财务总监。现担任德邦证券副总裁、财务总监、财务管理部总经理。此外，还担任德邦证券子公司中州期货监事，德邦证券子公司德邦星睿和德邦星盛董事。

王桦先生，监事，国籍中国，中国注册会计师非执业会员、会计师。现任浙江省国际贸易集团有限公司经营管理部总经理助理。曾任中国工商银行技术员，浙江省农信联社科员，浙江省国际贸易集团有限公司投资发展部高级主管，经营管理部高级经理。

杨志浩先生，职工监事，国籍中国。现任公司监察稽核部总经理。曾任公司风控部副总监、监察稽核部联席总经理，圆信永丰基金管理有限公司风控经理，汇丰晋信基金管理有限公司IT应用分析师，上海海关副主任科员等职。

张铮烁女士，职工监事，国籍中国。现任公司公募固收投资部联席总经理。曾任公司固定收益部总监助理、投资二部副总监，安邦资产管理有限责任公司固定收益部投资经理、信用评估部研究员，中诚信国际信用评级有限责任公司评级部分析师。

## 3、高级管理人员

左畅女士，董事长，代任总经理，硕士。（简历请参见上述董事会成员介绍）

张騷先生，联席总经理，硕士。曾于宁夏回族自治区固原市隆德县神林乡中学担任支教教师；申银万国证券研究所有限公司担任制造业研究部电子行业首席分析

师；华泰证券股份有限公司担任研究所电子行业首席分析师；知合控股股份有限公司担任产研一中心投资总经理；德邦证券股份有限公司历任研究所所长、总裁助理兼研究所所长、总裁助理兼产研中心总经理。

汪晖先生，副总经理，硕士。曾任华泰证券股份有限公司研究员、投资经理、高级投资经理，华宝信托公司信托基金经理，华泰柏瑞基金管理有限公司研究员、基金经理助理、基金经理、投资总监，具有20年以上的证券投资管理经历。

宣培栋先生，副总经理，硕士。曾任职于上海市第二工业大学、工商银行山东信托投资有限公司上海证券业务部，历任招商银行上海分行经理、金桥支行行长。

洪双龙先生，副总经理、首席信息官（CIO）、董事会秘书兼任运营与数据中心总经理，硕士。曾任江苏省创业投资有限公司证券投资部研究员、投资经理助理；东海证券有限责任公司证券投资部、衍生产品部投资经理、副总经理；德邦证券股份有限公司金融产品部、量化投资部总经理，资产管理总部联席总经理，信息技术部总经理。

曾文煜先生，副总经理兼任公募REITs业务部总经理，硕士。曾于上海应用技术学院历任团委副书记、辅导员；于上海市虹口区人民政府历任虹口区金融服务局副局长、区委办公室信息综合科科长及秘书科科长、区政府办公室副科长及主任科员、虹口区委组织部副科长及科员、乍浦路街道办事处科员；于上海证券交易所历任投资者服务部副总经理、投资者教育部（企业培训部）副总经理、办公室（理事会办公室、监事会办公室）副主任。

张秀玉先生，督察长，硕士。曾任信永中和会计师事务所审计员；上海证监局副主任科员、主任科员；德邦证券股份有限公司稽核部总经理、风险管理部总经理、风险管理部联席总经理。

吴晨先生，副总经理，硕士。曾于长信基金管理有限责任公司从事债券研究工作；于国泰基金管理有限公司历任交易员、基金经理助理、投资经理、基金经理、绝对收益投资（事业）部总监助理兼基金经理、绝对收益投资（事业）部副总监兼基金经理、绝对收益投资（事业）部副总监（主持工作）兼基金经理、投资总监（固收）兼绝对收益投资（事业）部副总监（主持工作）、投资总监（固收）兼绝对收益投资（事业）部总监。

包景轩先生，副总经理，博士。第一届创业板上市委委员。曾于德邦证券股



份有限公司历任公司顾问、高级总裁助理、副总裁兼董事会秘书、副总裁，中国进出口银行法律事务部历任总经理助理、副总经理，上海证券交易所市场发展部及上市公司部任业务经理，中国外运集团企业管理部任职员，曾借调至中国证监会发行监管部担任审核员、中国证监会研究中心担任课题组成员，曾挂职云南省人民政府金融办公室担任主任助理。

#### 4、基金经理

戴鹤忠先生，博士，毕业于北京科技大学管理科学与工程专业，从业 23 年。曾任中国人民保险公司投资管理部投资经理，天弘基金管理有限公司投资管理部负责人，中国出口信用保险公司资产管理部人民币业务处长、股票投资处主管，工银瑞信基金管理有限公司专户投资总监。2014 年 12 月加入德邦基金，担任德邦新回报灵活配置混合型证券投资基金、德邦德瑞一年定期开放债券型发起式证券投资基金的基金经理。

杨严女士，博士，从业 8 年。曾任招商银行杭州分行国际业务部结算人员、民生通惠资产管理有限公司信用分析师。2017 年 9 月加入德邦基金，现任公募固收投资部基金经理，担任德邦景颐债券型证券投资基金、德邦德瑞一年定期开放债券型发起式证券投资基金、德邦锐恒 39 个月定期开放债券型证券投资基金、德邦锐泽 86 个月定期开放债券型证券投资基金及德邦锐裕利率债债券型证券投资基金的基金经理。

范文静女士，硕士，毕业于英国伯明翰大学投资学专业，从业 7 年。曾于国泰基金管理有限公司历任助理研究员、研究员、基金经理助理。2020 年 4 月加入德邦基金，现任德邦德利货币市场基金、德邦稳盈增长灵活配置混合型证券投资基金、德邦惠利混合型证券投资基金、德邦锐祥债券型证券投资基金、德邦德瑞一年定期开放债券型发起式证券投资基金的基金经理。

#### 5、公募投资决策委员会成员

吴晨先生，副总经理。（简历请参见上述高级管理人员介绍）

汪晖先生，副总经理。（简历请参见上述高级管理人员介绍）

黎莹女士，硕士，毕业于复旦大学基础医学专业，从业 11 年。曾任群益证券（医药行业）研究员。2014 年 4 月加入德邦基金，担任德邦大健康灵活配置混合型证券投资基金、德邦新添利债券型证券投资基金、德邦乐享生活混合型证券

投资基金、德邦大消费混合型证券投资基金、德邦科技创新一年定期开放混合型证券投资基金、德邦价值优选混合型证券投资基金的基金经理。

王本昌先生，硕士，毕业于上海交通大学应用数学专业，从业18年。曾任华泰柏瑞基金管理有限公司研究部高级数量分析师、投资部基金经理助理、基金经理、量化投资部基金经理；塔塔咨询服务有限公司业务分析师；济安金信科技有限公司金融工程师；济安陆平投资管理有限公司金融工程师。2015年8月加入德邦基金，现任公司量化投资部董事总经理、量化投资部总经理，担任德邦量化优选股票型证券投资基金（LOF）、德邦民裕进取量化精选灵活配置混合型证券投资基金、德邦量化对冲策略灵活配置混合型发起式证券投资基金的基金经理。

戴鹤忠先生，博士。（简历请参见上述基金经理介绍）

郭成东先生，硕士，毕业于上海对外贸易学院（现上海对外经贸大学）国际贸易学专业，从业18年。曾任天和证券任行业研究员，路透社股市分析员，上投摩根基金管理有限公司基金经理助理、投资组合经理、投资组合部总监，万家基金管理有限公司海外投资部总监兼基金经理、投资研究部基金经理。2020年4月加入德邦基金，担任德邦沪港深龙头混合型证券投资基金的基金经理。

吴昊先生，博士，毕业于英国布鲁内尔大学计算金融学专业，从业11年。曾任国联证券股份有限公司研究所分析师；天治基金管理有限公司研究发展部行业研究员、基金经理助理、权益投资部基金经理。2017年8月加入德邦基金，担任德邦稳盈增长灵活配置混合型证券投资基金、德邦福鑫灵活配置混合型证券投资基金、德邦安鑫混合型证券投资基金、德邦惠利混合型证券投资基金和德邦科技创新一年定期开放混合型证券投资基金的基金经理。

张铮烁女士，硕士，毕业于北京交通大学技术经济及管理专业，从业14年。曾任安邦资产管理有限责任公司固定收益部投资经理、信用评估部研究员，中诚信国际信用评级有限责任公司评级部分析师。2015年11月加入德邦基金，担任德邦如意货币市场基金、德邦鑫星价值灵活配置混合型证券投资基金、德邦锐乾债券型证券投资基金、德邦锐泓债券型证券投资基金、德邦锐恒39个月定期开放债券型证券投资基金、德邦锐裕利率债债券型证券投资基金、德邦安顺混合型证券投资基金的基金经理。

韩哲昊先生，硕士，毕业于上海财经大学统计学专业，从业10年。曾任旻

盛投资有限公司任期货交易员，于国泰基金管理有限公司历任交易员、基金经理助理、拟任基金经理、基金经理。2020年7月加入德邦基金，现任德邦德利货币市场基金、德邦锐兴债券型证券投资基金的基金经理。

陈雷先生，硕士，毕业于上海社会科学院西方经济学专业，从业10年。曾于国泰君安证券股份有限公司任研究员；于上海国泰君安证券资产管理有限公司历任研究员、投资经理；于国泰基金管理有限公司任基金经理。2020年7月加入德邦基金，现任固收研究部总经理。

丁孙楠女士，硕士，毕业于中国人民大学金融学专业，从业10年。曾就职于上海银行股份有限公司资产管理部以及中国人保资产管理股份有限公司组合管理部，从事投资交易工作。2016年1月加入德邦基金，担任德邦新添利债券型证券投资基金、德邦如意货币市场基金、德邦短债债券型证券投资基金、德邦安鑫混合型证券投资基金、德邦锐泽86个月定期开放债券型证券投资基金、德邦安益6个月持有期混合型证券投资基金的基金经理。

杨严女士，博士。（简历请参见上述基金经理介绍）

范文静女士，硕士。（简历请参见上述基金经理介绍）

6、上述人员之间均不存在近亲属关系。

### 三、基金管理人的职责

1、依法募集资金，办理或者委托经中国证监会认定的其他机构代为办理基金份额的发售、申购、赎回和登记事宜；

2、办理基金备案手续；

3、对所管理的不同基金财产分别管理、分别记账，进行证券投资；

4、按照基金合同的约定确定基金收益分配方案，及时向基金份额持有人分配收益；

5、进行基金会计核算并编制基金财务会计报告；

6、编制季度报告、中期报告和年度报告；

7、计算并公告基金净值信息，确定基金份额申购、赎回及转换价格；

8、办理与基金财产管理业务活动有关的信息披露及报告事项；

9、依据法律法规、基金合同及其他有关规定召集基金份额持有人大会或配合基金托管人、基金份额持有人依法召集基金份额持有人大会；

10、保存基金财产管理业务活动的记录、账册、报表和其他相关资料；

11、以基金管理人名义，代表基金份额持有人利益行使诉讼权利或者实施其他法律行为；

12、法律法规和中国证监会规定的或基金合同约定的其他职责。

#### 四、基金管理人的承诺

1、基金管理人承诺不从事违反《中华人民共和国证券法》的行为，并承诺建立健全内部控制制度，采取有效措施，防止违反《中华人民共和国证券法》行为的发生；

2、基金管理人承诺不从事违反《基金法》的行为，并承诺建立健全内部风险控制制度，采取有效措施，防止下列行为的发生：

（1）将基金管理人固有财产或者他人财产混同于基金财产从事证券投资；

（2）不公平地对待管理的不同基金财产；

（3）利用基金财产或者职务之便为基金份额持有人以外的第三人牟取利益；

（4）向基金份额持有人违规承诺收益或者承担损失；

（5）侵占、挪用基金财产；

（6）泄露因职务便利获取的未公开信息、利用该信息从事或者明示、暗示他人从事相关的交易活动；

（7）玩忽职守，不按照规定履行职责；

（8）依照法律、行政法规有关规定和中国证监会规定禁止的其他行为。

3、基金管理人承诺严格遵守基金合同，并承诺建立健全内部控制制度，采取有效措施，防止违反基金合同行为的发生；

4、基金管理人承诺加强人员管理，强化职业操守，督促和约束员工遵守国家有关法律法规及行业规范，诚实信用、勤勉尽责；

5、基金管理人承诺不从事其他法规规定禁止从事的行为。

#### 五、基金经理承诺

1、依照有关法律法规和基金合同的规定，本着谨慎的原则为基金份额持有人谋取最大利益；

2、不利用职务之便为自己、受雇人或任何第三者谋取利益；

3、不泄露在任职期间知悉的有关证券、基金的商业秘密，尚未依法公开的基金投资内容、基金投资计划等信息，不利用该信息从事或者明示、暗示他人从事相关的交易活动；

4、不得以任何形式为其他组织或个人进行证券交易。

## 六、基金管理人的内部控制制度

### 1、基金管理人内部控制原则

**健全性原则：**内部控制应当包括公司的各项业务、各个部门或机构和各级人员，并涵盖到决策、执行、监督、反馈等各个环节；

**有效性原则：**通过科学的内控手段和方法，建立合理的内控程序，维护内部控制制度的有效执行；

**独立性原则：**公司各机构、部门和岗位职责上保持相对独立。公司受托资产、自有资产、其他资产的运作应当分离；

**相互制约原则：**公司各部门和岗位的设置应当职权分明，相互制衡；

**成本效益原则：**公司运用科学化的经营管理方法降低运作成本，提高经济效益，以合理的控制成本达到最佳的内部控制效果。

### 2、基金管理人内部控制的主要内容

#### （1）控制环境

控制环境构成公司内部控制的基础，包括经营理念、内控文化、公司治理结构、组织结构和员工道德素质等内容。

公司应坚守诚信原则，树立内控优先的思想和风险管理理念，培养全体员工的风险防范意识，营造一个浓厚的内控文化氛围，保证全体员工及时了解国家法律法规和公司规章制度，使风险意识贯穿到公司各个部门、各个岗位和各个环节。

公司应建立健全法人治理结构，确定公司股东会、董事会、监事会和督察长的职责权限；明确董事会的组成结构和决策程序，充分发挥独立董事在公司治理中的作用；建立监督制约机制，充分发挥监事会的监督职能；严禁不正当关联交易、利益输送和内部人控制现象的发生，保护投资人利益和公司的合法权益。

公司应依照职责明确、相互制约的原则设置运作高效又互相制衡的内部组织架构，各部门授权分工明确，操作相互独立。

公司应建立决策科学、运营规范、管理高效的运行机制，包括民主、透明的决策程序和管理议事规则；高效、严谨的业务执行系统；以及健全、有效的内部监督和反馈系统。

公司应建立有效的人力资源管理制度，健全激励约束机制，确保公司人员具备和保持与岗位要求相适应的职业操守和专业胜任能力。

---

公司应设计和维护畅通的信息沟通渠道，建立清晰的报告系统。

## （2）风险评估

公司应当建立科学严密的风险评估体系，对公司内外部风险进行识别、评估和分析，及时防范和化解风险。

公司应定期和不定期对风险和内部控制进行评估，做好事前、事中和事后的风险管理，并根据市场环境、新的金融工具、新的技术应用和新的法律法规等情况，适时改进。

## （3）控制体系

### ① 内部控制机制

公司应当依据自身经营特点，设立顺序递进、权责统一、严密有效的内控防线，涵盖决策、执行、监督三个层面。

决策层面：由股东会、董事会及下设专门委员会构成，专事负责公司经营管理、受托投资等重大事项的决策；

执行层面：由经理层及下设的投资决策委员会、风险控制委员会等专业委员会和公司各部门组成，负责落实决策层制定的战略部署；

监督层面：由监事会、督察长和监察稽核部门等组成，承担监督和管理职责，确保公司经营管理、受托投资、员工行为等符合有关法律法规和公司各项规章制度。

### ② 内部控制制度

公司内部控制制度由内部控制大纲、基本管理制度和具体部门规章等部分组成。

建立完善的资产分离制度，受托资产与公司资产、不同受托资产之间应独立运作，分别核算。

建立科学、严格的岗位分离制度，明确划分各岗位职责，重要岗位不得有人员重叠。重要业务部门和岗位应进行物理隔离。

建立重要业务处理凭据传递和信息沟通制度，相关部门和岗位之间相互监督制衡。

制定切实可行的紧急应变制度，建立危机处理机制和程序。以达到快速、及时、有效化解危机的目的，减少危机造成的损失，降低不利影响，最大限度地保护投资人利益，维护公司合法权益。

---

公司应建立明确的授权制度，并将其贯穿于公司经营活动的始终。

- A. 股东会、董事会、监事会和经理层应当充分了解和履行各自的职权，建立健全的公司授权标准和程序，确保授权制度的贯彻执行；
- B. 公司各部门、分支机构和公司员工在其规定的授权范围内行使相应的职责；
- C. 公司重大业务的授权应当采取书面形式，授权书须明确授权内容及时效；
- D. 公司授权要适当，对已获授权的部门和人员应建立有效的评价和反馈机制，对已不适用的授权应及时修改或取消。

### （3）控制活动

控制活动主要包括投资管理业务控制、运营管理业务控制、销售业务控制、信息披露控制、会计系统控制、监察稽核控制等。

公司应当自觉遵守有关法律法规和行业监管规则，按照经营管理和受托投资的性质、特点，严格制定各项制度、规章、操作流程和岗位手册，明确揭示不同业务可能存在的风险点并采取控制措施。

## 3、基金管理人关于内部控制制度的声明

（1）基金管理人确知建立、实施和维持内部控制制度是基金管理人董事会及管理层的责任；

（2）上述关于内部控制制度的披露真实、准确；

（3）基金管理人承诺将根据市场环境变化及基金管理人不断发展不断完善内部控制制度。

---

---

## 第四部分 基金托管人

### 一、基金托管人情况

#### 1. 基本情况

名称：浙商银行股份有限公司

住所：浙江省杭州市萧山区鸿宁路 1788 号

法定代表人：沈仁康

联系人：林彬

电话：0571-88269636

传真：0571-88268688

成立时间：1993 年 04 月 16 日

组织形式：股份有限公司

注册资本：人民币 21,268,696,778 元

存续期间：持续经营

批准设立机关和批准设立文号：中国银行业监督管理委员会；银监复〔2004〕91 号

基金托管资格批文及文号：《关于核准浙商银行股份有限公司证券投资基金托管资格的批复》；证监许可〔2013〕1519 号

经营范围：吸收公众存款；发放短期、中期和长期贷款；办理国内外结算；办理票据承兑与贴现；发行金融债券；代理发行、代理兑付、承销政府债券；买卖政府债券、金融债券；从事同业拆借；买卖、代理买卖外汇；从事银行卡业务；提供信用证服务及担保；代理收付款项及代理保险业务；提供保管箱服务；经国务院银行业监督管理机构批准的其他业务。本行经中国人民银行批准，可以经营结汇、售汇业务

#### 2. 主要人员情况

沈仁康先生，浙商银行党委书记、董事长、执行董事。硕士研究生。沈先生曾任浙江省青田县委常委、副县长，县委副书记、代县长、县长；浙江省丽水市副市长，期间兼任丽水经济开发区管委会党工委书记，并同时担任浙江省丽水市委常委；浙江省丽水市委副书记，期间兼任市委政法委书记；浙江省衢州市委副书记、代市长、市长。



徐仁艳先生，浙商银行党委副书记、执行董事、行长。研究生、高级会计师、注册税务师。徐先生曾任中国人民银行浙江省分行会计处财务科副科长、科长、会计处副处长，中国人民银行杭州中心支行会计财务处副处长、处长，中国人民银行杭州中心支行党委委员、副行长，浙商银行股份有限公司党委委员、副行长，期间兼任浙江浙银金融租赁股份有限公司董事、董事长。

## 二、发展概况及财务状况

浙商银行股份有限公司（简称“浙商银行”）是12家全国性股份制商业银行之一，于2004年8月18日正式开业，总行设在浙江杭州。2016年3月30日，在香港联交所上市，股票代码“2016.HK”；2019年11月26日，在上海证券交易所上市，股票代码“601916”，成为全国第13家A+H两地上市银行。

开业以来，浙商银行始终按照习近平总书记在浙江工作时对本行提出的要求，立足浙江，面向全国，稳健发展，已成为一家基础扎实、效益优良、成长迅速、风控完善的优质商业银行。

面对经济新常态，浙商银行顺应互联网信息技术发展新趋势和客户价值创造新需求，确立了“两最”总目标和平台化服务战略，坚持“服务实体经济、创新转型、合规经营、防化风险、提质增效”五项经营原则，打造平台化服务银行，为客户提供开放、高效、灵活、共享、极致的综合金融服务。截至2019年9月30日，浙商银行在全国18个省（直辖市）和香港特别行政区设立了253家营业分支机构，实现了对长三角、环渤海、珠三角以及部分中西部地区的有效覆盖。2017年4月21日，首家控股子公司——浙江浙银金融租赁股份有限公司正式开业，迈出了综合化经营的第一步。2018年4月10日，香港分行正式开业，迈出了国际化布局的第一步。

2019年，集团实现归属于本行股东的净利润129.25亿元，同比增长12.48%，平均总资产收益率0.76%，平均权益回报率12.21%。营业收入463.64亿元，同比增长19.06%，其中：利息净收入338.74亿元，同比增长28.38%；非利息净收入124.90亿元，同比下降0.54%。业务及管理费121.68亿元，同比增长5.23%，成本收入比26.24%。计提信用减值损失189.02亿元，同比增长45.07%。所得税费用15.37亿元，同比下降32.87%。截至2019年12月31日，集团总资产1.80万亿元，吸收存款余额1.14万亿元，发放贷款及垫款总额1.03万亿元，较上年

末分别增长 9.36%、17.33%、19.06%；不良贷款率 1.37%，资产质量保持同业领先水平。在英国《银行家》(The Banker)杂志“2020 年全球银行 1000 强(Top 1000 World Banks 2019)”榜单上，按一级资本位列第 97 位、按总资产位列第 97 位。中诚信国际给予浙商银行金融机构评级中最高等级 AAA 主体信用评级。

### 三、托管业务部的部门设置及员工情况

浙商银行资产托管部是总行独立的一级管理部门，根据业务条线下设业务管理中心、营销中心、运营中心、监督中心，保证了托管业务前、中、后台的完整与独立。截至 2020 年 6 月 30 日，资产托管部从业人员共 35 名。

浙商银行资产托管部遵照法律法规要求，根据业务的发展模式、运营方式以及内部控制、风险防范等各方面发展的需要，制定了一系列完善的内部管理制度，包括业务管理、操作规程、基金会计核算、清算管理、信息披露、内部稽核监控、内控与风险防范、信息系统管理、保密与档案管理、重大可疑情况报告及应急处理等制度，系统性地覆盖了托管业务开展的方方面面，能够有效地控制、防范托管业务的政策风险、操作风险和经营风险。

### 四、证券投资基金托管业务经营情况

中国证监会、银监会于 2013 年 11 月 13 日核准浙商银行开办证券投资基金托管业务，批准文号：证监许可〔2013〕1519 号。

截至 2020 年 6 月 30 日，浙商银行托管证券投资基金 108 只，规模合计 2022.86 亿元，且目前已经与数十家公募基金管理公司达成托管合作意向。

### 五、基金托管人内部控制制度说明

#### 1. 内部控制目标

严格遵守国家有关托管业务的法律、法规、规章、行政性规定、行业准则和行内有关管理规定，守法经营、规范运作、严格监察，确保业务的稳健运行，保证基金资产的安全完整，确保有关信息的真实、准确、完整、及时，保护基金份额持有人的合法权益。

#### 2. 内部控制组织结构

浙商银行股份有限公司总行下设资产托管部，是全行资产托管业务的管理和运营部门，资产托管部专门设置了监督稽核团队，配备了专职内部监察稽核人员负责托管业务的内部控制和风险管理，具有独立行使监督稽核工作的职权和

能力。

### 3. 内部风险控制原则

资产托管部建立了托管系统和完善的制度控制体系。制度体系包含管理制度、实施细则、岗位职责、业务操作流程，可以保证托管业务的规范操作、顺利进行；业务人员具备从业资格；业务管理严格实行复核、审核、检查制度，授权工作实行集中控制，业务印章按规程保管、存放、使用，账户资料严格保管，制约机制严格有效；业务操作区专门设置，封闭管理，实施音像监控；业务信息由专职信息披露人负责，防止泄密；业务实现自动化操作，防止人为事故的发生，技术系统完整、独立。

### 4. 基金托管人对基金管理人运作基金进行监督的方法和程序

基金托管人负有对基金管理人的投资运作行使监督权的职责。根据《基金法》《运作办法》、基金合同及其他有关规定，托管人对基金的投资对象和范围、投资组合比例、投资限制、费用的计提和支付方式、基金会计核算、基金资产估值和基金净值的计算、收益分配、申购赎回以及其他有关基金投资和运作的事项，对基金管理人进行业务监督、核查。

基金托管人发现基金管理人违反《基金法》、《运作办法》、基金合同和有关法律法规规定的行为，应及时以书面形式通知基金管理人限期纠正，基金管理人收到通知后应及时核对并以书面形式对基金托管人发出回函。在限期内，基金托管人有权随时对通知事项进行复查，督促基金管理人改正。基金管理人违反基金托管人通知的违规事项未能在限期内纠正的，基金托管人应报告中国证监会。

基金托管人发现基金管理人重大违规行为，应立即报告中国证监会，同时，通知基金管理人限期纠正，并将纠正结果报告中国证监会。

基金托管人发现基金管理人的指令违反法律、行政法规和其他有关规定，或者违反基金合同约定的，应当拒绝执行，立即通知基金管理人，并及时向中国证监会报告。

基金托管人发现基金管理人依据交易程序已经生效的指令违反法律、行政法规和其他有关规定，或者违反基金合同约定的，应当立即通知基金管理人，并及时向中国证监会报告。

---

---

## 第五部分 相关服务机构

### 一、基金份额发售机构

#### 1、直销机构

（1）德邦基金管理有限公司直销中心

住所：上海市虹口区东大名路 501 号 503B 单元

办公地址：上海市黄浦区中山东二路 600 号 S1 幢 2101-2106 单元

法定代表人：左畅

联系人：姜梦思

公司总机：021-26010999

直销电话：021-26010928

直销传真：021-26010960

客服热线：400-821-7788

（2）德邦基金管理有限公司网上直销平台

网址：[www.dbfund.com.cn](http://www.dbfund.com.cn)

投资者可以通过基金管理人的网站和其他网上直销平台办理本基金的认购、申购及赎回等业务，具体业务规则请参阅相关公告。

#### 2、其他销售机构

其他销售机构具体名单详见基金份额发售公告以及基金管理人网站。

### 二、登记机构

名称：德邦基金管理有限公司

住所：上海市虹口区东大名路 501 号 503B 单元

办公地址：上海市黄浦区中山东二路 600 号 S1 幢 2101-2106 单元

法定代表人：左畅

联系电话：021-26010999

联系人：吴培金

### 三、出具法律意见书的律师事务所

名称：上海市通力律师事务所

住所：上海市银城中路 68 号 19 楼

办公地址：上海市银城中路 68 号 19 楼

负责人：韩炯

电话：021-31358666

传真：021-31358600

联系人：丁媛

经办律师：黎明、丁媛

#### 四、审计基金财产的会计师事务所

名称：安永华明会计师事务所（特殊普通合伙）

法定代表人：葛明

住所：中国北京市东城区东长安街 1 号东方广场安永大楼 16 层

办公地址：中国北京市东城区东长安街 1 号东方广场安永大楼 16 层

邮政编码：100738

公司电话：010-58153000

公司传真：010-85188298

签章会计师：陈露、蔺育化

业务联系人：蔺育化

---

---

## 第六部分 基金的募集

本基金由基金管理人依照《基金法》、《运作办法》、《销售办法》、《信息披露办法》、基金合同及其他有关规定募集，经2019年11月21日中国证监会证监许可[2019]2458号文件准予募集注册。

### 一、基金的类别、运作方式及存续期间

- 1、基金类别：债券型发起式证券投资基金
- 2、基金运作方式：契约型、定期开放式
- 3、存续期间：不定期

### 二、基金的募集情况

本基金经中国证券监督管理委员会证监许可[2019]2458号文核准，自2019年12月9日起向社会公开募集，原定于2019年12月20日结束募集，于2019年12月10日提前结束本基金的募集工作。经安永华明会计师事务所验资，本次募集的净认购金额为809,999,000.00元人民币，折合基金份额809,999,000.00份，认购资金在募集期间产生的银行利息共计0元人民币，折合基金份额0份，已分别计入各基金份额持有人的基金账户，归各基金份额持有人所有。

按照每份基金份额面值人民币1.00元计算，本基金募集期间含本息共募集809,999,000.00份基金份额，有效认购户数为2户。

## 第七部分 基金合同的生效

### 一、基金备案的条件

本基金自基金份额发售之日起3个月内，在发起资金提供方使用发起资金认购本基金份额的总金额不少于1000万元人民币且发起资金提供方承诺其认购的基金份额持有期限自基金合同生效之日起不少于3年的条件下，基金募集期届满或基金管理人依据法律法规及招募说明书可以决定停止基金发售，并在10日内聘请法定验资机构验资，自收到验资报告之日起10日内，向中国证监会办理基金备案手续。

基金募集达到基金备案条件的，自基金管理人办理完毕基金备案手续并取得中国证监会书面确认之日起，《基金合同》生效；否则《基金合同》不生效。基金管理人在收到中国证监会确认文件的次日对《基金合同》生效事宜予以公告。基金管理人应将基金募集期间募集的资金存入专门账户，在基金募集行为结束前，任何人不得动用。

### 二、基金存续期内的基金份额持有人数量和资产规模

基金合同生效之日起三年后的对日，基金资产净值低于2亿元的，基金合同自动终止，且不得通过召开基金份额持有人大会延续基金合同期限，法律法规或监管部门另有规定的，从其规定。

基金合同生效后继续存续的，连续20个工作日出现基金份额持有人数量不满200人或者基金资产净值低于5000万元情形的，基金管理人应当在定期报告中予以披露；连续50个工作日出现前述情形的，本基金将按照基金合同的约定进入清算程序并终止，无需召开基金份额持有人大会。

法律法规或中国证监会另有规定时，从其规定。

## 第八部分 基金份额的申购与赎回

### 一、申购和赎回场所

本基金的申购与赎回将通过销售机构进行。具体的销售网点将由基金管理人在招募说明书第五部分“相关服务机构”或其网站列明。基金管理人可根据情况变更或增减销售机构，并在管理人网站公示。基金投资者应当在销售机构办理基金销售业务的营业场所或按销售机构提供的其他方式办理基金份额的申购与赎回。

### 二、申购和赎回的开放日及时间

#### 1、开放日及开放时间

本基金封闭期为自本基金每一开放期结束之日次日起（包括该日）1年的期间。本基金自基金合同生效之日起（包括基金合同生效日）进入首个开放期。本基金的首个封闭期为自首个开放期结束之日次日起（包括该日）至该封闭期首日的1年对日的前一日止。首个封闭期结束之后第一个工作日起（包括该日）进入第二个开放期，第二个封闭期为第二个开放期结束之日次日起（包括该日）至该封闭期首日的1年对日的前一日止，以此类推。

本基金自基金合同生效之日起（包括基金合同生效日）或每个封闭期结束之后第一个工作日（含该日）起进入开放期，每个开放期原则上不少于2个工作日且最长不超过20个工作日，具体时间由基金管理人在每一开放期前依照《信息披露办法》的有关规定在指定媒介上予以公告。如在开放期内发生不可抗力或其他情形致使基金无法继续开放申购与赎回业务的，开放期时间中止计算。在不可抗力或其他情形影响因素消除之日次日起，继续计算该开放期时间，直至达到预先公告的时间长度。

本基金办理基金份额的申购和赎回的开放日为开放期内的每个工作日，具体办理时间为上海证券交易所、深圳证券交易所的正常交易日的交易时间，但基金管理人根据法律法规、中国证监会的要求或基金合同的规定公告暂停申购、赎回时除外。封闭期内，本基金不办理申购与赎回业务，也不上市交易。

基金合同生效后，若出现新的证券、期货交易市场、证券、期货交易所交易时间变更或其他特殊情况，基金管理人将视情况对前述开放日及开放时间进行相应的调整，但应在实施日前依照《信息披露办法》的有关规定在指定媒介上公告。



## 2、申购、赎回开始日及业务办理时间

基金管理人自基金合同生效之日起不超过3个月开始办理申购，具体业务办理时间在申购开始公告中规定。

基金管理人自基金合同生效之日起不超过3个月开始办理赎回，具体业务办理时间在赎回开始公告中规定。

在确定申购开始与赎回开始时间后，基金管理人应在申购、赎回开放日前依照《信息披露办法》的有关规定在指定媒介上公告申购与赎回的开始时间。基金管理人不得在基金合同约定之外的日期或者时间办理基金份额的申购、赎回或者转换。投资人在基金合同约定之外的日期和时间提出申购、赎回或转换申请且登记机构确认接受的，其基金份额申购、赎回或转换价格为下一开放日基金份额申购、赎回或转换的价格；如投资人在开放期最后一个开放日业务办理时间结束之后提出申购、赎回、转换申请的，视为无效申请。

## 三、申购与赎回的原则

1、“未知价”原则，即申购、赎回价格以申请当日收市后计算的基金份额净值为基准进行计算；

2、“金额申购、份额赎回”原则，即申购以金额申请，赎回以份额申请；

3、当日的申购与赎回申请可以在基金管理人规定的时间以内撤销；

4、赎回遵循“先进先出”原则，即按照投资人认购、申购的先后次序进行顺序赎回；

5、办理申购、赎回业务时，应当遵循基金份额持有人利益优先原则，确保投资者的合法权益不受损害并得到公平对待。

基金管理人可在法律法规允许的情况下，对上述原则进行调整。基金管理人必须在新规则开始实施前依照《信息披露办法》的有关规定在指定媒介上公告。

## 四、申购与赎回的程序

### 1、申购和赎回的申请方式

投资人必须根据销售机构规定的程序，在开放日的具体业务办理时间内提出申购或赎回的申请。投资人在提交申购申请时须按销售机构规定的方式备足申购资金，投资人在提交赎回申请时须持有足够的基金份额余额，否则所提交的申购、赎回申请不成立。

## 2、申购和赎回的款项支付

投资人申购基金份额时，必须全额交付申购款项，投资人交付申购款项，申购成立；登记机构确认基金份额时，申购生效。若资金在规定时间内未全额到账则申购不成立，申购款项本金将退回投资人账户，基金管理人、基金托管人和销售机构等不承担由此产生的利息等损失。

基金份额持有人递交赎回申请，赎回成立；登记机构确认赎回时，赎回生效。投资者赎回申请生效后，基金管理人将在 T+7 日（包括该日）内支付赎回款项。遇证券交易所或交易市场数据传输延迟、通讯系统故障、银行数据交换系统故障或其它非基金管理人及基金托管人所能控制的因素影响业务处理流程时，赎回款项顺延至下一个工作日划出。在发生巨额赎回或基金合同载明的其他暂停赎回或延缓支付赎回款项的情形时，款项的支付办法参照基金合同有关条款处理。

## 3、申购和赎回申请的确认

基金管理人应以开放日交易时间结束前受理有效申购和赎回申请的当天作为申购或赎回申请日（T 日），在正常情况下，本基金登记机构在 T+1 日内对该交易的有效性进行确认。T 日提交的有效申请，投资人可在 T+2 日后（包括该日）及时到销售网点柜台或以销售机构规定的其他方式查询申请的确认情况。若申购不成功或无效，则申购款项本金退还给投资人。

销售机构对申购、赎回申请的受理并不代表该申请一定成功，而仅代表销售机构确实接收到申请。申购、赎回申请的确认以登记机构的确认结果为准。对于申购、赎回申请的确认情况，投资者应及时查询并妥善行使合法权利。

4、基金管理人可以在法律法规允许的范围内和基金合同允许的范围内，对上述业务内容进行调整，并在调整实施前依照《信息披露办法》的有关规定在指定媒介上公告。

## 五、申购和赎回的数量限制

1、通过基金管理人直销中心首次申购本基金份额的，每个基金账户单笔最低申购金额为 100 元；通过基金管理人网上交易平台或其他销售机构首次申购本基金份额的，每个基金账户单笔最低申购金额为 100 元人民币。追加申购本基金份额的单笔最低金额为 100 元。销售机构另有规定的，从其规定。

2、投资者可将其全部或部分基金份额赎回。本基金对每个投资人每个基金交易账户的最低基金份额余额不设限制，对单个投资人累计持有的基金份额不设

上限。

3、当接受申购申请对存量基金份额持有人利益构成潜在重大不利影响时，基金管理人应当采取设定单一投资者申购金额上限或基金单日净申购比例上限、拒绝大额申购、暂停基金申购等措施，切实保护存量基金份额持有人的合法权益。基金管理人基于投资运作与风险控制的需要，可采取上述措施对基金规模予以控制。具体见基金管理人相关公告。

4、基金管理人可在法律法规允许的情况下，调整上述规定申购金额和赎回份额的数量限制。基金管理人必须在调整实施前依照《信息披露办法》的有关规定在指定媒介上公告。

5、基金管理人可与其他销售机构约定，对投资人委托其他销售机构办理基金申购与赎回的，其他销售机构可以在法律法规规定的范围内，按照基金销售服务协议的相关规定办理，不必遵守以上限制。

## 六、申购费用和赎回费用

### 1、申购费用

本基金申购费用由投资人承担，不列入基金财产，主要用于本基金的市场推广、销售、登记等各项费用。

本基金的申购费率如下：

	客户申购金额（M，含申购费）	申购费率
申购费	$M < 100$ 万元	0.8%
	$100 \text{ 万元} \leq M < 200$ 万元	0.5%
	$200 \text{ 万元} \leq M < 500$ 万元	0.3%
	$M \geq 500$ 万元	1000 元/笔

### 2、赎回费用

本基金赎回费用由赎回基金份额的基金份额持有人承担，在基金份额持有人赎回基金份额时收取。其中对持续持有期少于 7 日的投资者收取 1.5% 的赎回费并全额计入基金财产；对持续持有期不少于 7 日的投资者的赎回费总额不低于 25% 的部分归入基金财产。

本基金的赎回费率如下：

赎回费	在同一开放期内申购后又赎回且持续持有期少于7日的基金份额	1.5%
	在同一开放期内申购后又赎回且持续持有期不少于7日的基金份额	1%
	在某一开放期申购并持有有一个封闭期以上的基金份额	0%

## 七、申购份额与赎回金额的计算

### 1、申购份额的计算

基金的申购金额包括申购费用和净申购金额，其中：

申购费用采用比例费率时：

净申购金额=申购金额/（1+申购费率）

申购费用=申购金额-净申购金额

申购份额=净申购金额/申购当日基金份额净值

申购费用采用固定金额时：

申购费用=固定金额

净申购金额=申购金额-申购费用

申购份额=净申购金额/申购当日基金份额净值

本基金申购采用金额申购的方式。申购的有效份额为净申购金额除以当日基金份额净值，有效份额单位为份，各计算结果均按照四舍五入方法，保留到小数点后两位，由此产生的收益或损失由基金财产承担。

例：某投资者投资10万元申购本基金，对应费率为0.8%，假设申购当日基金份额净值为1.0150元，则其可得到的申购份额为：

净申购金额=100,000/（1+0.8%）=99,206.35元

申购费用=100,000-99,206.35=793.65元

申购份额=99,206.35/1.0150=97740.25份

即投资者投资10万元申购本基金，假设申购当日基金份额净值为1.0150元，则可得到97740.25份基金份额。

### 2、赎回金额的计算

本基金的净赎回金额为赎回金额扣减赎回费用。本基金采用“份额赎回”方

式，赎回金额为按实际确认的有效赎回份额乘以当日基金份额净值并扣除相应的费用，赎回金额单位为元。上述计算结果均按四舍五入方法，保留到小数点后2位，由此产生的收益或损失由基金财产承担。

本基金份额在赎回时所得赎回金额的计算公式如下：

赎回总金额=赎回当日基金份额净值×赎回份额

赎回费用=赎回总金额×赎回费率

净赎回金额=赎回总金额-赎回费用

例：某投资者赎回已持有有一个封闭期以上的本基金 10,000 份基金份额不收取赎回费，假设赎回当日基金份额的净值是 1.0250 元，则其可得到的净赎回金额为：

净赎回金额=赎回总金额= 10,000×1.0250=10,250 元

即某投资者赎回已持有有一个封闭期以上的本基金 10,000 份基金份额，假设赎回当日基金份额的净值是 1.0250 元，则其可得到的净赎回金额 10,250 元。

例：某投资者在同一开放期内申购后又赎回本基金 10,000 份基金份额且持续持有期不少于 7 日，对应的赎回费率为 1%，假设赎回当日基金份额净值是 1.2500 元，则其可得到的净赎回金额为：

赎回总金额=10,000×1.2500=12,500 元

赎回费用=12,500×1%=125 元

净赎回金额=12,500-125=12,375 元

即某投资者赎回在同一开放期内申购后又赎回本基金 10,000 份基金份额且持续持有期不少于 7 日，则其可得到的净赎回金额为 12,375 元。

例：某投资者在同一开放期内申购后又赎回本基金 10,000 份基金份额且持续持有期少于 7 日，对应的赎回费率为 1.5%，假设赎回当日的基金份额净值是 1.2500 元，则其可得到的的净赎回金额为：

赎回总金额=10,000×1.2500=12,500 元

赎回费用=12,500×1.5%=187.50 元

净赎回金额=12,500-187.50=12,312.50 元

即某投资者在同一开放期内申购后又赎回本基金 10,000 份基金份额且持续持有期少于 7 日，则其可得到的净赎回金额为 12,312.50 元。

### 3、基金份额净值的计算

本基金份额净值的计算，保留到小数点后4位，小数点后第5位四舍五入，由此产生的收益或损失由基金财产承担。在封闭期内，基金管理人应当至少每周公告一次基金资产净值和基金份额净值。基金管理人应在开放期前最后一个工作日的次日，披露开放期前最后一个工作日基金份额净值和基金份额累计净值。在基金开放期每个开放日的次日，基金管理人将通过网站、基金销售机构以及其他媒介，披露开放日基金份额净值和基金份额累计净值。遇特殊情况，经履行适当程序，可以适当延迟计算或公告。

4、基金管理人可以在基金合同约定的范围内调整费率或收费方式，并最迟应于新的费率或收费方式实施日前依照《信息披露办法》的有关规定在指定媒介上公告。

5、基金管理人可以在不违反法律法规规定及基金合同约定且对基金份额持有人利益无实质性不利影响的前提下根据市场情况制定基金促销计划，定期或不定期地开展基金促销活动。在基金促销活动期间，按相关监管部门要求履行必要手续后，基金管理人可以适当调低基金申购费率和基金赎回费率。

6、当本基金发生大额申购或赎回情形时，基金管理人可以采用摆动定价机制，以确保基金估值的公平性。具体处理原则与操作规范遵循相关法律法规以及监管部门、自律规则的规定。

#### 八、拒绝或暂停申购的情形

在开放期内，发生下列情况时，基金管理人可拒绝或暂停接受投资人的申购申请：

- 1、因不可抗力导致基金无法正常工作。
- 2、发生基金合同规定的暂停基金资产估值情况时，基金管理人可暂停接受投资人的申购申请。
- 3、证券、期货交易所交易时间非正常停市，导致基金管理人无法计算当日基金资产净值。
- 4、基金管理人接受某笔或某些申购申请可能会影响或损害现有基金份额持有人利益时。
- 5、基金资产规模过大，使基金管理人无法找到合适的投资品种，或其他可能对基金业绩产生负面影响，或发生其他损害现有基金份额持有人利益的情形。
- 6、基金管理人、基金托管人、销售机构或登记机构的异常情况导致基金销

售系统、基金登记系统或基金会计系统无法正常运行。

7、个人投资者申购。

8、申购申请超过基金管理人设定的基金总规模、单日净申购比例上限、单个投资人单日或单笔申购金额上限的情形时。

9、当前一估值日基金资产净值 50%以上的资产出现无可参考的活跃市场价格且采用估值技术仍导致公允价值存在重大不确定性时，经与基金托管人协商确认后，基金管理人应当暂停接受基金申购申请。

10、法律法规规定或中国证监会认定的其他情形。

发生上述第 1、2、3、5、6、9、10 项暂停申购情形之一且基金管理人决定暂停接受投资人申购申请时，基金管理人应当根据有关规定在指定媒介上刊登暂停申购公告。如果投资人的申购申请被拒绝，被拒绝的申购款项将退还给投资人。在暂停申购的情况消除时，基金管理人应及时恢复申购业务的办理，且开放期按暂停申购的期间相应顺延。

#### 九、暂停赎回或延缓支付赎回款项的情形

在开放期内，发生下列情形时，基金管理人可暂停接受投资人的赎回申请或延缓支付赎回款项：

1、因不可抗力导致基金管理人不能支付赎回款项。

2、发生基金合同规定的暂停基金资产估值情况时，基金管理人可暂停接受投资人的赎回申请或延缓支付赎回款项。

3、证券、期货交易所交易时间非正常停市，导致基金管理人无法计算当日基金资产净值。

4、发生继续接受赎回申请将损害现有基金份额持有人利益的情形时。

5、当前一估值日基金资产净值 50%以上的资产出现无可参考的活跃市场价格且采用估值技术仍导致公允价值存在重大不确定性时，经与基金托管人协商确认后，基金管理人应当延缓支付赎回款项或暂停接受基金赎回申请。

6、法律法规规定或中国证监会认定的其他情形。

发生上述情形之一且基金管理人决定暂停赎回或延缓支付赎回款项时，基金管理人应及时报中国证监会备案，已确认的赎回申请，基金管理人应足额支付；如暂时不能足额支付，应将可支付部分按单个账户申请量占申请总量的比例分配

给赎回申请人，未支付部分可延期支付。若出现巨额赎回情形，按基金合同的相关条款处理。基金份额持有人在申请赎回时可事先选择将当日可能未获受理部分予以撤销。在暂停赎回的情况消除时，基金管理人应及时恢复赎回业务的办理并公告，且开放期按暂停赎回的期间相应顺延。

## 十、巨额赎回的情形及处理方式

### 1、巨额赎回的认定

若本基金单个开放日内的基金份额净赎回申请（赎回申请份额总数加上基金转换中转出申请份额总数后扣除申购申请份额总数及基金转换中转入申请份额总数后的余额）超过前一工作日的基金总份额的 20%，即认为是发生了巨额赎回。

### 2、巨额赎回的处理方式

当基金出现巨额赎回时，基金管理人可以根据基金当时的资产组合状况决定全额赎回、延缓支付赎回款项或延期办理。

（1）全额赎回：当基金管理人认为有能力支付投资人的全部赎回申请时，按正常赎回程序执行。

（2）延缓支付赎回款项：基金管理人对于符合法律法规及基金合同约定的赎回申请应于当日全部予以接受和确认。但对于已接受的赎回申请，当基金管理人认为支付投资人的赎回申请有困难或认为因支付投资人的赎回申请而进行的财产变现可能会对基金资产净值造成较大波动时，基金管理人在当日按比例办理支付的赎回份额不得低于总份额的 20% 的情形下，其余赎回申请可以延缓支付赎回款项，但延缓支付的期限不得超过 20 个工作日。延缓支付的赎回申请以赎回申请确认当日的基金份额净值为基础计算赎回金额。

（3）延期办理：在开放期内，当基金发生巨额赎回，在单个基金份额持有人超过上一工作日基金总份额 20% 以上的赎回申请情形下，基金管理人可以延期办理赎回申请。如基金管理人对于其超过上一工作日基金总份额 20% 以上部分的赎回申请实施延期办理，延期的赎回申请与下一开放日赎回申请一并处理，无优先权并以下一开放日的基金份额净值为基础计算赎回金额，以此类推，直到全部赎回为止；对于该基金份额持有人当日赎回申请未超过上述比例的部分，基金管理人可以根据前述“（1）全额赎回”或“（2）延缓支付赎回款项”的约定方式与其他基金份额持有人的赎回申请一并办理。如延期办理期限超过开放期的，



开放期相应延长，延长的开放期内不办理申购，亦不接受新的赎回申请，即基金管理人仅为原开放期内因提交赎回申请超过上一工作日基金总份额 20%以上而被延期办理赎回的单个基金份额持有人办理赎回业务。对在延长的开放期最后一个工作日依旧无法处理的延期赎回申请，基金管理人可以视具体情况将该等赎回申请视作无效的赎回申请或者延缓支付赎回款项。

### 3、巨额赎回的公告

当发生上述巨额赎回并延缓支付赎回款项时，基金管理人应当通过邮寄、传真或者通过基金管理人官方网站公告的方式在 3 个工作日内通知基金份额持有人，说明有关处理方法，并在两日内在指定媒介上刊登公告。

## 十一、暂停申购或赎回的公告和重新开放申购或赎回的公告

1、发生上述暂停申购或赎回情况的，基金管理人应在规定期限内指定媒介上刊登暂停公告。

2、如发生暂停的时间为 1 日，基金管理人应于重新开放日，在指定媒介上刊登基金重新开放申购或赎回公告，并公布最近 1 个开放日的基金份额净值。

3、如发生暂停的时间超过 1 日，基金管理人可以根据暂停申购或赎回的时间，依照《信息披露办法》的有关规定，最迟于重新开放日在指定媒介上刊登重新开放申购或赎回的公告，并公告最近 1 个开放日的基金份额净值；也可以根据实际情况在暂停公告中明确重新开放申购或赎回的时间，届时不再另行发布重新开放的公告。

4、以上重新开放申购与赎回的公告规定，不适用于基金合同约定的开放期与封闭期基金运作方式转换引起的暂停或开放申购与赎回的情形。

## 十二、基金转换

基金管理人可以在开放期内可以根据相关法律法规以及基金合同的规定决定开办本基金与基金管理人管理的其他基金之间的转换业务，基金转换可以收取一定的转换费，相关规则由基金管理人届时根据相关法律法规及基金合同的规定制定并公告，并提前告知基金托管人与相关机构。

## 十三、基金的非交易过户

基金的非交易过户是指基金登记机构受理继承、捐赠和司法强制执行等情形而产生的非交易过户以及登记机构认可、符合法律法规的其它非交易过户。无论

在上述何种情况下，接受划转的主体必须是依法可以持有本基金基金份额的投资人。

继承是指基金份额持有人死亡，其持有的基金份额由其合法的继承人继承；捐赠指基金份额持有人将其合法持有的基金份额捐赠给福利性质的基金会或社会团体；司法强制执行是指司法机构依据生效司法文书将基金份额持有人持有的基金份额强制划转给其他自然人、法人或其他组织。办理非交易过户必须提供基金登记机构要求提供的相关资料，对于符合条件的非交易过户申请按基金登记机构的规定办理，并按基金登记机构规定的标准收费。

#### 十四、基金的转托管

基金份额持有人可办理已持有基金份额在不同销售机构之间的转托管，基金销售机构可以按照规定的标准收取转托管费。

#### 十五、定期定额投资计划

基金管理人可以为投资人办理定期定额投资计划，具体规则由基金管理人另行规定。投资人在办理定期定额投资计划时可自行约定每期扣款金额，每期扣款金额必须不低于基金管理人在相关公告或更新的招募说明书中所规定的定期定额投资计划最低申购金额。

#### 十六、基金份额的冻结和解冻

基金登记机构只受理国家有权机关依法要求的基金份额的冻结与解冻，以及登记机构认可、符合法律法规的其他情况下的冻结与解冻。基金份额被冻结的，被冻结部分产生的权益一并冻结，被冻结部分份额仍然参与收益分配。法律法规或监管机构另有规定的除外。

#### 十七、基金份额的质押或其他业务

如相关法律法规允许登记机构办理基金份额的质押业务或其他基金业务，登记机构有权制定和实施相应的业务规则。

#### 十八、基金份额的转让

在法律法规允许且条件具备的情况下，基金管理人在履行适当程序后，可受理基金份额持有人通过中国证监会认可的交易场所或者通过其他方式进行份额转让的申请并由登记机构办理基金份额的过户登记。基金管理人拟受理基金份额转让业务的，基金份额持有人应根据基金管理人公告的业务规则办理基金份额转

让业务。

#### 十九、实施侧袋机制期间本基金的申购与赎回

本基金实施侧袋机制的，本基金的申购和赎回安排详见招募说明书“侧袋机制”部分的规定。

## 第九部分 基金的投资

### 一、投资目标

本基金在保持资产流动性及严格控制投资风险的前提下，追求超过当期业绩比较基准的投资收益，力争为基金份额持有人提供基金资产的长期稳定的投资回报。

### 二、投资范围

本基金的投资范围为具有良好流动性的金融工具，包括国内依法发行的债券（含国债、央行票据、金融债、企业债、公司债、次级债、地方政府债券、中期票据、中小企业私募债、短期融资券、超短期融资券、可转换债券（含分离交易可转债）、可交换债券）、资产支持证券、债券回购、同业存单、银行存款、货币市场工具、国债期货以及法律法规或中国证监会允许基金投资的其他金融工具（但须符合中国证监会相关规定）。

本基金不投资于股票或权证，但因持有可转换债券和可交换债券转股形成的股票、因所持股票派发的权证以及因投资可分离交易可转债而产生的权证，应在其可交易之日起的10个交易日内卖出。

基金的投资组合比例为：基金投资于债券资产的比例不低于基金资产的80%，但在每次开放期前一个月、开放期及开放期结束后一个月的期间内，基金投资不受上述比例限制。开放期内，本基金每个交易日日终在扣除国债期货合约需缴纳的交易保证金后，所持有的现金或者到期日在一年以内的政府债券的比例合计不低于基金资产净值的5%，其中现金不包括结算备付金、存出保证金、应收申购款等；在封闭期，本基金不受上述5%的限制。

如法律法规或监管机构以后允许基金投资其他品种，基金管理人在履行适当程序后，可以将其纳入投资范围。

### 三、投资策略

#### （一）封闭期投资策略

本基金在对国内外宏观经济态势和债券市场综合研判的基础上，通过自上而下的宏观分析和自下而上的个券研究，综合分析宏观经济发展趋势、利率走势、债券市场相对收益率变化趋势、债券的流动性以及信用风险变化等因素，结合各种固定收益类资产在特定经济形势下的估值水平、预期收益和预期风险特征，运

用定量分析方法，深入挖掘价值被低估的标的券种，以尽量获取最大化的信用溢价。本组合将在久期策略、期限结构策略、类属配置策略的基础上获得债券市场整体回报率，通过信用债投资策略、杠杆投资策略、个券挖掘策略获得超额收益等。

灵活运用久期策略、期限结构策略、类属配置策略、信用债投资策略、杠杆投资策略和个券挖掘策略，在严格管理并控制组合风险的前提下，实现组合收益的最大化。

### 1、久期策略

本基金将考察市场利率的动态变化及预期变化，对引起利率变化的相关因素进行跟踪和分析，进而对债券组合的久期和持仓结构制定相应的调整方案，以降低利率变动对组合带来的影响。本基金管理人的固定收益团队将密切跟踪 CPI、PPI、汇率、M2 等利率敏感指标，分析金融市场资金供求状况变化趋势及结构，在此基础上预测市场利率水平变动趋势，制定出组合的目标久期。当预期市场利率水平将上升时，适当降低组合的久期；预期市场利率将下降时，适当提高组合的久期。以达到利用市场利率的波动和债券组合久期的调整提高债券组合收益率目的。

### 2、期限结构策略

通过预测收益率曲线的形状和变化趋势，对各类型债券进行久期配置；当收益率曲线走势难以判断时，参考基准指数的样本券久期构建组合久期，确保组合收益超过基准收益。具体来看，又分为跟踪收益率曲线的骑乘策略和基于收益率曲线变化的子弹策略、杠铃策略及梯式策略。

（1）骑乘策略是当收益率曲线比较陡峭时，也即相邻期限利差较大时，买入期限位于收益率曲线陡峭处的债券，通过债券的收益率的下滑，进而获得资本利得收益；

（2）子弹策略是使投资组合中债券久期集中于收益率曲线的一点，适用于收益率曲线较陡时；

（3）杠铃策略是使投资组合中债券的久期集中在收益率曲线的两端，适用于收益率曲线两头下降较中间下降更多的蝶式变动；

（4）梯式策略是使投资组合中的债券久期均匀分布于收益率曲线，适用于收益率曲线水平移动。

### 3、类属配置策略

本基金对不同类型固定收益品种的信用风险、税赋水平、市场流动性、市场风险等因素进行分析，研究同期限的国债、金融债、企业债、交易所和银行间市场投资品种的利差和变化趋势，制定债券类属配置策略，以获取不同债券类属之间利差变化所带来的投资收益。

### 4、信用债投资策略

信用品种收益率的主要影响因素为利率品种基准收益与信用利差。信用利差是信用产品相对国债、央行票据等利率产品获取较高收益的来源。信用利差主要受两方面的影响，一方面为债券所对应信用等级的市场平均信用利差水平，另一方面为发行人本身的信用状况。

信用债市场整体的信用利差水平和信用债发行主体自身信用状况的变化都会对信用债个券的利差水平产生重要影响，因此，一方面，本基金将从经济周期、国家政策、行业景气度和债券市场的供求状况等多个方面考量信用利差的整体变化趋势；另一方面，本基金还将以内部信用评级为主、外部信用评级为辅，即采用内外结合的信用研究和评级制度，研究债券发行主体企业的基本面，以确定企业主体债的实际信用状况。

### 5、杠杆投资策略

本基金将在考虑债券投资的风险收益情况，以及回购成本等因素的情况下，在风险可控以及法律法规允许的范围内，通过债券回购，放大杠杆进行投资操作。

### 6、个券挖掘策略

本部分策略强调公司价值挖掘的重要性，在行业周期特征、公司基本面风险特征基础上制定绝对收益率目标策略，甄别具有估值优势、基本面改善的公司，采取高度分散策略，重点布局优势债券，争取提高组合超额收益空间。

### 7、中小企业私募债券投资策略

对于中小企业私募债券而言，由于其采取非公开方式发行和交易，并限制投资者数量上限，会导致一定的流动性风险。同时，中小企业私募债券的发债主体资产规模较小、经营波动性较高、信用基本面稳定性较差，进而整体的信用风险相对较高。因此，本基金在投资中小企业私募债券的过程中将从以下三个方面控制投资风险。首先，本基金将仔细甄别发行人资质，建立风险预警机制；其次，将严格控制中小企业私募债券的投资比例上限。第三，将对拟投资或已投资的品

种进行流动性分析和监测，尽量选择流动性相对较好的品种进行投资。

#### 8、资产支持证券投资策略

资产支持类证券的定价受市场利率、流动性、发行条款、标的资产的构成及质量、提前偿还率及其它附加条款等多种因素的影响。本基金将在利率基本面分析、市场流动性分析和信用评级支持的基础上，辅以与国债、企业债等债券品种的相对价值比较，审慎投资资产支持证券类资产。

#### 9、可转换债券的投资策略

可转换债券兼具权益类证券与固定收益类证券的特性，具有抵御下行风险、分享股票价格上涨收益的特点。本基金在对可转换公司债券条款和发行债券公司基本面进行深入分析研究的基础上，综合考虑可转换债券的债性和股性，利用可转换公司债券定价模型进行估值分析，并最终选择合适的投资品种。

#### 10、国债期货的投资策略

本基金在进行国债期货投资时，将根据风险管理原则，以套期保值为主要目的，采用流动性好、交易活跃的期货合约，通过对债券市场和期货市场运行趋势的研究，结合国债期货的定价模型寻求其合理的估值水平，与现货资产进行匹配，通过多头或空头套期保值等策略进行套期保值操作。基金管理人将充分考虑国债期货的收益性、流动性及风险性特征，运用国债期货对冲系统性风险、对冲特殊情况下的流动性风险，如大额申购赎回等；利用金融衍生品的杠杆作用，以达到降低投资组合的整体风险的目的。

### （二）开放期投资策略

开放期内，本基金为保持较高的组合流动性，方便投资人安排投资，在遵守本基金有关投资限制与投资比例的前提下，将主要投资于高流动性的投资品种，积极防范流动性风险，在满足开放期流动性需求的同时尽量减小基金净值的波动。

## 四、投资决策依据和决策程序

### 1、投资决策依据

- （1）国家有关法律、法规和基金合同的有关规定。
- （2）宏观经济发展环境、相关政策趋向和债券市场走势。
- （3）债券等类别资产的预期收益及风险水平的配比关系。

### 2、投资决策流程

- （1）投资基础研究

公司的投资建立在强大的基础研究之上。公司使用的研究报告主要来自两个渠道：公司投资事业群内部分析师提出的研究报告；外部专业机构提供的投资价值分析报告和宏观分析研究报告。研究报告的内容包括具体品种研究报告、行业研究报告、宏观经济分析报告等。

公司对基金投资品种的研究注重发挥团队互动作用。对进入债券库证券的选择采取投资研究联席会议审议制度。

## （2）投资决策

基金投资的决策过程体现集体决策、组合投资的原则，防止个人独断专行、损害基金投资人利益的现象发生。

投资决策过程分以下四个步骤（见图1）：

①投资组合计划：由基金经理根据投资事业群的研究成果，结合自己的判断提出，投资组合计划的内容包括对具体品种的投资计划和资产配置计划。

②风险收益特征分析：投资组合计划提出后，应由投资事业群对计划作收益、风险特征的数量分析，并提出评估意见，基金经理应充分考虑其评估意见，对投资组合进行必要的修正。基金经理与投资事业群意见不能协商一致时，可以保持独立意见，上报投资决策委员会。

③品种/配比修订：基金经理将投资组合计划交给投资事业群，由该部门组织有关研究员对资产配置原则和品种投资确认或提出修订意见，基金经理与投资事业群关于资产配置原则、品种投资的意见不能协商一致时，可以保留独立意见，提交投资决策委员会讨论。

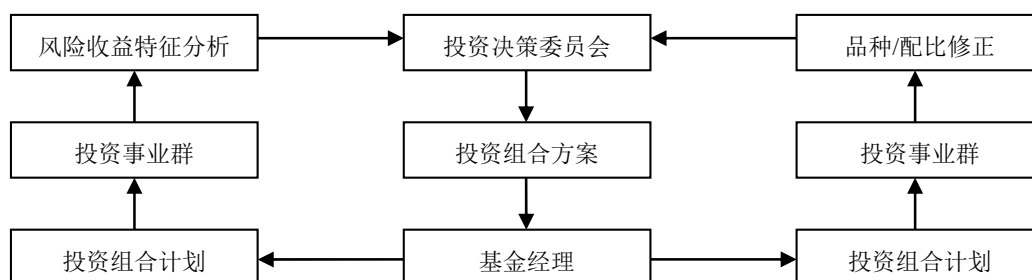
④投资组合方案：基金经理将投资组合议案提交投资决策委员会审议。投资组合议案包括投资组合计划、投资事业群评估意见。投资决策委员会对基金经理提交的投资组合议案进行讨论、修改、表决，并形成最终投资组合方案，由基金经理具体实施。

基金经理、投资事业群在投资组合议案形成过程中，密切配合，充分发挥团队合作精神，同时又保持相对独立性。基金经理应充分考虑其他部门的意见对投资计划进行必要的修订，但是也允许各自保持独立意见，作为投资组合议案的组成部分，共同上报投资决策委员会讨论表决。



投资组合的调整程序与此相同。

图 1：投资决策流程



资料来源：德邦基金管理有限公司

### （3）投资执行

基金投资执行程序（见图2）：

① 基金投资执行实行投资决策委员会领导下的基金经理负责制，由基金经理根据授权具体承担基金管理工作。基金经理可配基金经理助理协助其工作。

投资决策委员会对基金投资实行授权制，授权的具体权限由投资决策委员会根据每只基金的规模、风格具体确定，也可以在投资组合方案中临时确定、调整。

投资总监、基金经理分别在授权的范围内根据投资组合方案决定投资的具体执行。基金经理在授权范围内根据投资组合方案可以直接下达交易指令；超出基金经理授权权限但是在投资总监授权权限范围内的，经投资总监审批后，由基金经理下达交易指令；超出投资总监授权权限的，经投资决策委员会审批后，由基金经理下达交易指令。

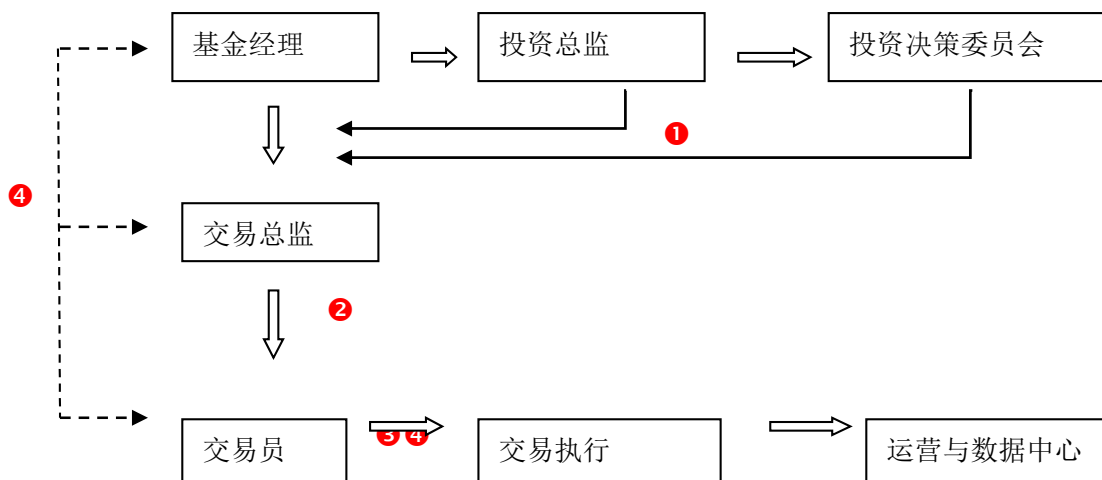
② 基金经理下达的交易指令到达交易室交易总监后，交易总监再分配给各交易员。交易总监应尽量平均分配各交易员的工作量。

交易指令全部以电脑下单方式完成，在电脑发生故障等意外情况时，可以录音电话或书面方式下达，禁止以口头方式下达。

③ 交易员接到交易指令后必须向基金经理进行人工复核，确实无误后根据指令的要求，结合自身的操作经验合理地完成交易。

④ 交易员应及时将交易情况反馈给交易总监、基金经理和运作保障部。

图 2.投资执行程序



资料来源：德邦基金管理有限公司

#### （4）绩效评估

定期和不定期对本基金的投资绩效进行评估，并撰写相关的绩效评估报告，确认基金组合是否实现了投资预期，投资策略是否成功，并对基金组合误差的来源进行分级等。基金经理依据绩效评估报告总结以往的策略，如果需要，则对投资组合进行相应的调整。

#### 五、业绩比较基准

本基金的业绩比较基准为：中债综合全价指数收益率。

中债综合全价指数由中央国债登记结算有限责任公司编制并发布，该指数旨在综合反映债券全市场整体价格和投资回报情况。指数涵盖了银行间市场和交易所市场，具有广泛的市场代表性，适合作为市场债券投资收益的衡量标准。

如果相关法律法规发生变化，或者有更权威的、更能为市场普遍接受的业绩比较基准推出，经基金管理人与基金托管人协商，本基金可以在报中国证监会备案后变更业绩比较基准并及时公告，而无须召开基金份额持有人大会。

#### 六、风险收益特征

本基金为债券型基金，其预期风险与预期收益高于货币市场基金，低于混合型基金和股票型基金。

#### 七、投资限制

##### 1、组合限制

基金的投资组合应遵循以下限制：

（1）本基金投资于债券资产的比例不低于基金资产的 80%，但在每次开放期前一个月、开放期及开放期结束后一个月的期间内，基金投资不受上述比例限制；

（2）开放期内，本基金每个交易日日终在扣除国债期货合约需缴纳的交易保证金后，持有现金或者到期日在一年以内的政府债券的比例合计不低于基金资产净值的 5%，其中，现金不包括结算备付金、存出保证金、应收申购款等；在封闭期，本基金不受上述 5%的限制；

（3）本基金持有一家公司发行的证券，其市值不超过基金资产净值的 10%；

（4）本基金管理人管理的全部基金持有一家公司发行的证券，不超过该证券的 10%，完全按照有关指数的构成比例进行证券投资的基金品种可以不受此条款规定的比例限制；

（5）本基金持有的全部权证，其市值不得超过基金资产净值的 3%；

（6）本基金管理人管理的全部基金持有的同一权证，不得超过该权证的 10%；

（7）本基金投资于同一原始权益人的各类资产支持证券的比例，不得超过基金资产净值的 10%；

（8）本基金持有的全部资产支持证券，其市值不得超过基金资产净值的 20%；

（9）本基金持有的同一（指同一信用级别）资产支持证券的比例，不得超过该资产支持证券规模的 10%；

（10）本基金管理人管理的全部基金投资于同一原始权益人的各类资产支持证券，不得超过其各类资产支持证券合计规模的 10%；

（11）本基金应投资于信用级别评级为 BBB 以上（含 BBB）的资产支持证券。基金持有资产支持证券期间，如果其信用等级下降、不再符合投资标准，应在评级报告发布之日起 3 个月内予以全部卖出；

（12）开放期内，本基金总资产不得超过本基金净资产的 140%；封闭期内，本基金的总资产不得超过本基金净资产的 200%；

（13）本基金进入全国银行间同业市场进行债券回购的资金余额不得超过基金资产净值的 40%；进入全国银行间同业市场进行债券回购的最长期限为 1 年，

债券回购到期后不得展期；

（14）本基金持有单只中小企业私募债券，其市值不得超过本基金资产净值的 10%；

（15）本基金管理人管理的全部开放式基金持有一家上市公司发行的可流通股股票，不得超过该上市公司可流通股股票的 15%；本基金管理人管理的全部投资组合持有一家上市公司发行的可流通股股票，不得超过该上市公司可流通股股票的 30%；完全按照有关指数的构成比例进行证券投资的开放式基金以及中国证监会认定的特殊投资组合可不受前述比例限制；

（16）开放期内，本基金主动投资于流动性受限资产的市值合计不得超过基金资产净值的 15%；因证券市场波动、上市公司股票停牌、基金规模变动等基金管理人之外的因素致使基金不符合该比例限制的，基金管理人不得主动新增流动性受限资产的投资；

（17）本基金与私募类证券资管产品及中国证监会认定的其他主体为交易对手开展逆回购交易的，可接受质押品的资质要求应当与基金合同约定的投资范围保持一致；

（18）本基金参与国债期货交易，遵循以下投资比例限制：

1）本基金在任何交易日日终，持有的买入国债期货合约价值，不得超过基金资产净值的 15%；

2）本基金在任何交易日日终，持有的卖出国债期货合约价值不得超过基金持有的债券总市值的 30%；

3）基金在任何交易日内交易（不包括平仓）的国债期货合约的成交金额不得超过上一交易日基金资产净值的 30%；

4）基金所持有的债券（不含到期日在一年以内的政府债券）市值和买入、卖出国债期货合约价值，合计（轧差计算）应当符合基金合同关于债券投资比例的有关约定；

（19）法律法规及中国证监会规定的和《基金合同》约定的其他投资限制。

除上述第（2）、（11）、（16）、（17）项外，因证券、期货市场波动、上市公司合并、基金规模变动等基金管理人之外的因素致使基金投资比例不符合上述规定投资比例的，基金管理人应当在 10 个交易日内进行调整，但中国证监会规定的

特殊情形除外。

基金管理人应当自基金合同生效之日起 6 个月内使基金的投资组合比例符合基金合同的有关约定。在上述期间内，本基金的投资范围、投资策略应当符合基金合同的约定。基金托管人对基金的投资的监督与检查自基金合同生效之日起开始。

如果法律法规或监管部门对上述投资组合比例限制进行变更的，以变更后的规定为准。法律法规或监管部门取消上述限制，如适用于本基金，基金管理人在履行适当程序后，则本基金投资不再受相关限制。

## 2、禁止行为

为维护基金份额持有人的合法权益，基金财产不得用于下列投资或者活动：

- （1）承销证券；
- （2）违反规定向他人贷款或者提供担保；
- （3）从事承担无限责任的投资；
- （4）买卖其他基金份额，但是中国证监会另有规定的除外；
- （5）向其基金管理人、基金托管人出资；
- （6）从事内幕交易、操纵证券交易价格及其他不正当的证券交易活动；
- （7）法律、行政法规和中国证监会规定禁止的其他活动。

基金管理人运用基金财产买卖基金管理人、基金托管人及其控股股东、实际控制人或者与其有其他重大利害关系的公司发行的证券或者承销期内承销的证券，或者从事其他重大关联交易的，应当符合基金的投资目标和投资策略，遵循基金份额持有人利益优先的原则，防范利益冲突，建立健全内部审批机制和评估机制，按照市场公平合理价格执行。相关交易必须事先得到基金托管人的同意，并按法律法规予以披露。重大关联交易应提交基金管理人董事会审议，并经过三分之二以上的独立董事通过。基金管理人董事会应至少每半年对关联交易事项进行审查。

法律、行政法规或监管部门取消上述限制，如适用于本基金，基金管理人在履行适当程序后，本基金投资不再受相关限制。

## 八、基金管理人代表基金行使股东或债权人权利的处理原则及方法

- 1、基金管理人按照国家有关规定代表基金独立行使股东或债权人权利，保

护基金份额持有人的利益；

2、不谋求对上市公司的控股；

3、有利于基金财产的安全与增值；

4、不通过关联交易为自身、雇员、授权代理人或任何存在利害关系的第三人牟取任何不当利益。

#### 九、侧袋机制的实施和投资运作安排

当基金持有特定资产且存在或潜在大额赎回申请时，根据最大限度保护基金份额持有人利益的原则，基金管理人经与基金托管人协商一致，并咨询会计师事务所意见后，可以依照法律法规及基金合同的约定启用侧袋机制。

侧袋机制实施期间，本部分约定的投资组合比例、投资策略、组合限制、业绩比较基准、风险收益特征等约定仅适用于主袋账户。

侧袋账户的实施条件、实施程序、运作安排、投资安排、特定资产的处置变现和支付等对投资者权益有重大影响的事项详见招募说明书“侧袋机制”部分的规定。

#### 十、基金投资组合报告

本基金管理人的董事会及董事保证本报告所载资料不存在虚假记载、误导性陈述或重大遗漏，并对其内容的真实性、准确性和完整性承担个别及连带责任。

基金托管人浙商银行股份有限公司根据本基金合同规定复核了本报告中的财务指标、净值表现和投资组合报告等内容，保证复核内容不存在虚假记载、误导性陈述或者重大遗漏。

本投资组合报告所载数据截止至2020年6月30日，本报告所列财务数据未经审计。

##### 1、报告期末基金资产组合情况

序号	项目	金额（元）	占基金总资产的比例（%）
1	权益投资	-	-
	其中：股票	-	-
2	基金投资	-	-
3	固定收益投资	1,020,691,000.00	97.63
	其中：债券	1,000,481,000.00	95.69
	资产支持证券	20,210,000.00	1.93

4	贵金属投资	-	-
5	金融衍生品投资	-	-
6	买入返售金融资产	-	-
	其中：买断式回购的买入返售金融资产	-	-
7	银行存款和结算备付金合计	11,290,534.98	1.08
8	其他资产	13,530,517.12	1.29
9	合计	1,045,512,052.10	100.00

## 2、报告期末按行业分类的股票投资组合

### 2.1 报告期末按行业分类的境内股票投资组合

注：本基金本报告期末未持有股票。

### 2.2 报告期末按行业分类的港股通投资股票投资组合

注：本基金本报告期末未持有港股通股票。

## 3、报告期末按公允价值占基金资产净值比例大小排序的前十名股票投资明细

注：本基金本报告期末未持有股票。

## 4、报告期末按债券品种分类的债券投资组合

序号	债券品种	公允价值（元）	占基金资产净值比例（%）
1	国家债券	-	-
2	央行票据	-	-
3	金融债券	120,854,000.00	14.66
	其中：政策性金融债	-	-
4	企业债券	437,840,000.00	53.11
5	企业短期融资券	160,566,000.00	19.48
6	中期票据	281,221,000.00	34.11
7	可转债（可交换债）	-	-
8	同业存单	-	-
9	其他	-	-
10	合计	1,000,481,000.00	121.37

## 5、报告期末按公允价值占基金资产净值比例大小排序的前五名债券投资明

细

序号	债券代码	债券名称	数量（张）	公允价值（元）	占基金资产净值比例（%）
1	127203	15 兴泰债	400,000	41,540,000.00	5.04
2	011902834	19 吴江城投 SCP001	400,000	40,164,000.00	4.87
3	163286	20 兴信 01	400,000	39,688,000.00	4.81
4	143424	17 绍交 03	300,000	30,543,000.00	3.71
5	101901350	19 湘高速 MTN005	300,000	30,492,000.00	3.70

6、报告期末按公允价值占基金资产净值比例大小排序的前十名资产支持证券投资明细

序号	证券代码	证券名称	数量（份）	公允价值（元）	占基金资产净值比例（%）
1	138496	平汽 5A1	200,000	10,228,000.00	1.24
2	138497	平汽 5A2	100,000	9,982,000.00	1.21

7、报告期末按公允价值占基金资产净值比例大小排序的前五名贵金属投资明细

注：本基金本报告期末未持有贵金属。

8、报告期末按公允价值占基金资产净值比例大小排序的前五名权证投资明细

注：本基金本报告期末未持有权证。

9、报告期末本基金投资的国债期货交易情况说明

9.1 本期国债期货投资政策

注：本基金本报告期末未投资国债期货。

9.2 报告期末本基金投资的国债期货持仓和损益明细



注：本基金本报告期末未投资国债期货。

### 9.3 本期国债期货投资评价

注：本基金本报告期末未投资国债期货。

## 10、投资组合报告附注

10.1 本基金投资的前十名证券的发行主体本期受到调查以及处罚的情况的说明

交通银行：

2019年12月31日，交通银行股份有限公司武汉武昌支行客户经理在基金销售过程中存在违规行为，湖北证监局对该支行采取出具警示函监管措施的决定。

2019年12月24日，江苏证监局对交通银行采取责令改正的的行政监督管理措施，原因为基金销售业务存在多个问题。

经过分析，以上事件对上述公司的经营未产生重大的实质影响，对其投资价值影响有限。本基金持有上述公司发行的证券符合法律法规及公司制度流程的相关规定，不存在损害基金份额持有人利益的行为。

除此之外，本基金投资的其他前十名证券的发行主体本期未被监管部门立案调查，或在本报告编制日前一年内未受到公开谴责、处罚。

### 10.2 基金投资的前十名股票超出基金合同规定的备选股票库情况的说明

本基金本报告期末未持有股票。

### 10.3 其他资产构成

序号	名称	金额（元）
1	存出保证金	37,818.83
2	应收证券清算款	-
3	应收股利	-
4	应收利息	13,492,698.29
5	应收申购款	-
6	其他应收款	-
7	待摊费用	-
8	其他	-
9	合计	13,530,517.12

### 10.4 报告期末持有的处于转股期的可转换债券明细

注：本基金本报告期末未持可转债。

### 10.5 报告期末前十名股票中存在流通受限情况的说明

注：本基金本报告期末未持有股票。

#### 10.6 投资组合报告附注的其他文字描述部分

本报告中因四舍五入原因，投资组合报告中市值占总资产或净资产比例的分项之和与合计可能存在尾差。

## 第十部分 基金的业绩

本基金管理人依照恪守职守、诚实信用、勤勉尽责的原则管理和运用基金资产，但不保证基金一定盈利，也不保证最低收益。基金的过往业绩并不代表其未来表现。投资有风险，投资者在做出投资决策前应仔细阅读本基金的招募说明书。

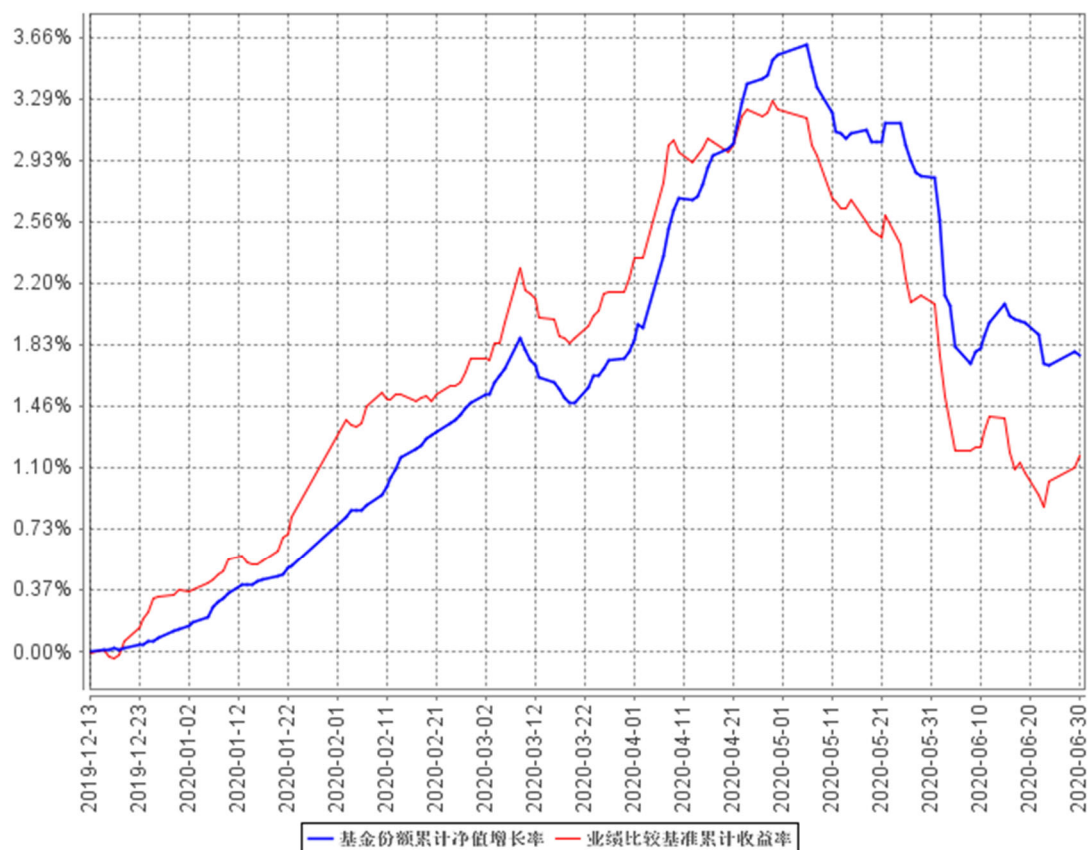
1、本基金合同生效日为2019年12月13日，基金合同生效以来（截至2020年06月30日）历史各时间段基金份额净值增长率及其与同期业绩比较基准收益率的比较：

阶段	净值增长率①	净值增长率标准差②	业绩比较基准收益率③	业绩比较基准收益率标准差④	①—③	②—④
2019年12月13日-2019年12月31日	0.13%	0.01%	0.37%	0.03%	-0.24%	0.00%
2020年01月01日-2020年06月30日	1.64%	0.09%	0.79%	0.09%	0.85%	0.00%
2019年12月13日-2020年06月30日	1.77%	0.09%	1.17%	0.08%	0.60%	0.01%

注：本基金的业绩比较基准：中债综合全价指数收益率

2、自基金合同生效以来基金累计净值增长率变动及其与同期业绩比较基准收益率变动的比较

基金份额累计净值增长率与同期业绩比较基准收益率的历史走势对比图



注：本基金基金合同生效日为2019年12月13日，基金合同生效日至报告期末，本基金运作时间未满一年。本基金的建仓期为6个月，建仓期结束时各项资产配置比例符合本基金基金合同规定。图示日期为2019年12月13日至2020年6月30日。

---

---

## 第十一部分 基金的财产

### 一、基金资产总值

基金资产总值是指购买的各类证券及票据价值、银行存款本息和基金应收的申购基金款以及其他投资所形成的价值总和。

### 二、基金资产净值

基金资产净值是指基金资产总值减去基金负债后的价值。

### 三、基金财产的账户

基金托管人根据相关法律法规、规范性文件为本基金开立资金账户、证券账户、期货账户以及投资所需的其他专用账户。开立的基金专用账户与基金管理人、基金托管人、基金销售机构和基金登记机构自有的财产账户以及其他基金财产账户相独立。

### 四、基金财产的保管和处分

本基金财产独立于基金管理人、基金托管人和基金销售机构的财产，并由基金托管人保管。基金管理人、基金托管人、基金登记机构和基金销售机构以其自有的财产承担其自身的法律责任，其债权人不得对本基金财产行使请求冻结、扣押或其他权利。除依法律法规和《基金合同》的规定处分外，基金财产不得被处分。

基金管理人、基金托管人因依法解散、被依法撤销或者被依法宣告破产等原因进行清算的，基金财产不属于其清算财产。基金管理人管理运作基金财产所产生的债权，不得与其固有资产产生的债务相互抵销；基金管理人管理运作不同基金的基金财产所产生的债权债务不得相互抵销。非因基金财产本身承担的债务，不得对基金财产强制执行。

## 第十二部分 基金资产的估值

### 一、估值日

本基金的估值日为本基金相关的证券交易场所的交易日以及国家法律法规规定需要对外披露基金净值的非交易日。

### 二、估值对象

基金所拥有的债券、股票、权证、银行存款本息、应收款项、其它投资等资产及负债。

### 三、估值原则

基金管理人在确定相关金融资产和金融负债的公允价值时，应符合《企业会计准则》、监管部门有关规定。

（一）对存在活跃市场且能够获取相同资产或负债报价的投资品种，在估值日有报价的，除会计准则规定的例外情况外，应将该报价不加调整地应用于该资产或负债的公允价值计量。估值日无报价且最近交易日后未发生影响公允价值计量的重大事件的，应采用最近交易日的报价确定公允价值。有充足证据表明估值日或最近交易日的报价不能真实反映公允价值的，应对报价进行调整，确定公允价值。

与上述投资品种相同，但具有不同特征的，应以相同资产或负债的公允价值为基础，并在估值技术中考虑不同特征因素的影响。特征是指对资产出售或使用的限制等，如果该限制是针对资产持有者的，那么在估值技术中不应将该限制作为特征考虑。此外，基金管理人不应考虑因其大量持有相关资产或负债所产生的溢价或折价。

（二）对不存在活跃市场的投资品种，应采用在当前情况下适用并且有足够可利用数据和其他信息支持的估值技术确定公允价值。采用估值技术确定公允价值时，应优先使用可观察输入值，只有在无法取得相关资产或负债可观察输入值或取得不切实可行的情况下，才可以使用不可观察输入值。

（三）如经济环境发生重大变化或证券发行人发生影响证券价格的重大事件，使潜在估值调整对前一估值日的基金资产净值的影响在0.25%以上的，应对估值进行调整并确定公允价值。

### 四、估值方法

## 1、证券交易所上市的有价证券的估值

（1）交易所上市的有价证券（包括股票、权证等），以其估值日在证券交易所挂牌的市价（收盘价）估值；估值日无交易的，且最近交易日后经济环境未发生重大变化或证券发行机构未发生影响证券价格的重大事件的，以最近交易日的市价（收盘价）估值；如最近交易日后经济环境发生了重大变化或证券发行机构发生影响证券价格的重大事件的，可参考类似投资品种的现行市价及重大变化因素，调整最近交易市价，确定公允价格；

（2）交易所上市交易或挂牌转让的不含权固定收益品种，选取估值日第三方估值机构提供的相应品种当日的估值净价进行估值；

（3）交易所上市交易或挂牌转让的含权固定收益品种，选取估值日第三方估值机构提供的相应品种当日的唯一估值净价或推荐估值净价进行估值；

（4）交易所上市交易的可转换债券以每日收盘价作为估值全价；

（5）交易所上市不存在活跃市场的有价证券，采用估值技术确定公允价值。交易所市场挂牌转让的资产支持证券和私募债券（含中小企业私募债券），采用估值技术确定公允价值；

（6）对在交易所市场发行未上市或未挂牌转让的债券，对存在活跃市场的情况下，应以活跃市场上未经调整的报价作为估值日的公允价值；对于活跃市场报价未能代表估值日公允价值的情况下，应对市场报价进行调整以确认估值日的公允价值；对于不存在市场活动或市场活动很少的情况下，应采用估值技术确定其公允价值。

## 2、处于未上市期间的有价证券应区分如下情况处理：

（1）送股、转增股、配股和公开增发的新股，按估值日在证券交易所挂牌的同一股票的估值方法估值；该日无交易的，以最近一日的市价（收盘价）估值；

（2）首次公开发行未上市的股票、债券和权证，采用估值技术确定公允价值，在估值技术难以可靠计量公允价值的情况下，按成本估值；

（3）在发行时明确一定期限限售期的股票，包括但不限于非公开发行股票、首次公开发行股票时公司股东公开发售股份、通过大宗交易取得的带限售期的股票等，不包括停牌、新发行未上市、回购交易中的质押券等流通受限股票，按监管机构或行业协会有关规定确定公允价值。

3、对全国银行间市场上不含权的固定收益品种，按照第三方估值机构提供的相应品种当日的估值净价估值。对银行间市场上含权的固定收益品种，按照第三方估值机构提供的相应品种当日的唯一估值净价或推荐估值净价估值。对于含投资人回售权的固定收益品种，回售登记期截止日（含当日）后未行使回售权的按照长待偿期所对应的价格进行估值。对银行间市场未上市，且第三方估值机构未提供估值价格的债券，在发行利率与二级市场利率不存在明显差异，未上市期间市场利率没有发生大的变动的情况下，按成本估值。

4、同一债券同时在两个或两个以上市场交易的，按该债券所处的市场分别估值。

5、本基金投资同业存单，按估值日第三方估值机构提供的估值净价估值；选定的第三方估值机构未提供估值价格的，按成本估值；

6、本基金持有的银行存款以本金列示，按协议或合同利率逐日确认利息收入；

7、本基金投资国债期货合约，一般以估值当日结算价进行估值，估值当日无结算价的，且最近交易日后经济环境未发生重大变化的，采用最近交易日结算价估值。

8、如有确凿证据表明按上述方法进行估值不能客观反映其公允价值的，基金管理人可根据具体情况与基金托管人商定后，按最能反映公允价值的价格估值。

9、当发生大额申购或赎回情形时，基金管理人可以采用摆动定价机制，以确保基金估值的公平性。具体处理原则与操作规范遵循相关法律法规以及监管部门、自律规则的规定。

10、相关法律法规以及监管部门有强制规定的，从其规定。如有新增事项，按国家最新规定估值。

如基金管理人或基金托管人发现基金估值违反基金合同订明的估值方法、程序及相关法律法规的规定或者未能充分维护基金份额持有人利益时，应立即通知对方，共同查明原因，双方协商解决。

根据有关法律法规，基金资产净值计算和基金会计核算的义务由基金管理人承担。本基金的基金会计责任方由基金管理人担任，因此，就与本基金有关的会计问题，如经相关各方在平等基础上充分讨论后，仍无法达成一致的意见，按照



基金管理人对外公布基金资产净值的计算结果。

## 五、估值程序

1、基金份额净值是按照每个工作日闭市后，基金资产净值除以当日基金份额的余额数量计算，精确到 0.0001 元，小数点后第 5 位四舍五入。基金管理人可以设立大额赎回情形下的净值精度应急调整机制。国家另有规定的，从其规定。

基金管理人于每个工作日计算基金资产净值及基金份额净值，并按规定公告。

2、基金管理人应每个工作日对基金资产估值。但基金管理人根据法律法规或基金合同的规定暂停估值时除外。基金管理人每个工作日对基金资产估值后，将基金份额净值结果发送基金托管人，经基金托管人复核无误后，由基金管理人按规定对外公布。

## 六、估值错误的处理

基金管理人和基金托管人将采取必要、适当、合理的措施确保基金资产估值的准确性、及时性。当基金份额净值小数点后 4 位以内（含第 4 位）发生估值错误时，视为基金份额净值错误。

基金合同的当事人应按照以下约定处理：

### 1、估值错误类型

本基金运作过程中，如果由于基金管理人或基金托管人、或登记机构、或销售机构、或投资人自身的过错造成估值错误，导致其他当事人遭受损失的，过错的责任人应当对由于该估值错误遭受损失当事人（“受损方”）的直接损失按下述“估值错误处理原则”给予赔偿，承担赔偿责任。

上述估值错误的主要类型包括但不限于：资料申报差错、数据传输差错、数据计算差错、系统故障差错、下达指令差错等。

### 2、估值错误处理原则

（1）估值错误已发生，但尚未给当事人造成损失时，估值错误责任方应及时协调各方，及时进行更正，因更正估值错误发生的费用由估值错误责任方承担；由于估值错误责任方未及时更正已产生的估值错误，给当事人造成损失的，由估值错误责任方对直接损失承担赔偿责任；若估值错误责任方已经积极协调，并且有协助义务的当事人有足够的时间进行更正而未更正，则其应当承担相应赔偿责任。估值错误责任方应对更正的情况向有关当事人进行确认，确保估值错误已得

到更正。

(2) 估值错误的责任方对有关当事人的直接损失负责，不对间接损失负责，并且仅对估值错误的有关直接当事人负责，不对第三方负责。

(3) 因估值错误而获得不当得利的当事人负有及时返还不当得利的义务。但估值错误责任方仍应对估值错误负责。如果由于获得不当得利的当事人不返还或不全部返还不当得利造成其他当事人的利益损失（“受损方”），则估值错误责任方应赔偿受损方的损失，并在其支付的赔偿金额的范围内对获得不当得利的当事人享有要求交付不当得利的权利；如果获得不当得利的当事人已经将此部分不当得利返还给受损方，则受损方应当将其已经获得的赔偿额加上已经获得的不当得利返还的总和超过其实际损失的差额部分支付给估值错误责任方。

(4) 估值错误调整采用尽量恢复至假设未发生估值错误的正确情形的方式。

### 3、估值错误处理程序

估值错误被发现后，有关的当事人应当及时进行处理，处理的程序如下：

(1) 查明估值错误发生的原因，列明所有的当事人，并根据估值错误发生的原因确定估值错误的责任方；

(2) 根据估值错误处理原则或当事人协商的方法对因估值错误造成的损失进行评估；

(3) 根据估值错误处理原则或当事人协商的方法由估值错误的责任方进行更正和赔偿损失；

(4) 根据估值错误处理的方法，需要修改基金登记机构交易数据的，由基金登记机构进行更正，并就估值错误的更正向有关当事人进行确认。

### 4、基金份额净值估值错误处理的方法如下：

(1) 基金份额净值计算出现错误时，基金管理人应当立即予以纠正，通报基金托管人，并采取合理的措施防止损失进一步扩大。

(2) 错误偏差达到基金份额净值的 0.25% 时，基金管理人应当通报基金托管人并报中国证监会备案；错误偏差达到基金份额净值的 0.5% 时，基金管理人应当公告，并报中国证监会备案。

(3) 前述内容如法律法规或监管机关另有规定的，从其规定处理。

### 七、暂停估值的情形

1、基金投资所涉及的证券、期货交易市场遇法定节假日或因其他原因暂停营业时；

2、因不可抗力致使基金管理人、基金托管人无法准确评估基金资产价值时；

3、当特定资产占前一估值日基金资产净值 50%以上的，经与基金托管人协商确认后，基金管理人应当暂停估值；

4、法律法规、中国证监会和基金合同认定的其它情形。

#### 八、基金净值的确认

用于基金信息披露的基金资产净值和基金份额净值由基金管理人负责计算，基金托管人负责进行复核。基金管理人应于每个工作日交易结束后计算当日的基金资产净值和基金份额净值并发送给基金托管人。基金托管人对净值计算结果复核确认后发送给基金管理人，由基金管理人对基金净值按约定予以公布。

#### 九、特殊情况的处理

1、基金管理人或基金托管人按估值方法的第 8 项进行估值时，所造成的误差不作为基金资产估值错误处理。

2、由于不可抗力原因，或由于证券、期货交易所、证券经纪机构、期货公司、第三方估值机构及登记结算公司发送的数据错误，基金管理人和基金托管人虽然已经采取必要、适当、合理的措施进行检查，但是未能发现该错误或即使发现错误但因前述原因无法及时更正而造成的基金份额净值计算错误，基金管理人、基金托管人免除赔偿责任。但基金管理人、基金托管人应积极采取必要的措施减轻或消除由此造成的影响。

#### 十、实施侧袋机制期间的基金资产估值

本基金实施侧袋机制的，应根据本部分的约定对主袋账户资产进行估值并披露主袋账户的基金净值信息，暂停披露侧袋账户份额净值。

## 第十三部分 基金的收益分配

### 一、基金利润的构成

基金利润指基金利息收入、投资收益、公允价值变动收益和其他收入扣除相关费用后的余额，基金已实现收益指基金利润减去公允价值变动收益后的余额。

### 二、基金可供分配利润

基金可供分配利润指截至收益分配基准日基金未分配利润与未分配利润中已实现收益的孰低数。

### 三、基金收益分配原则

1、在符合有关基金分红条件的前提下，基金管理人可以根据实际情况进行收益分配，具体分配方案以公告为准，若《基金合同》生效不满3个月可不进行收益分配；

2、本基金收益分配方式分两种：现金分红与红利再投资，投资者可选择现金红利或将现金红利自动转为基金份额进行再投资；若投资者不选择，本基金默认的收益分配方式是现金分红。选择采取红利再投资形式的，红利再投资的份额免收申购费；

3、基金收益分配后基金份额净值不能低于面值；即基金收益分配基准日的基金份额净值减去每单位基金份额收益分配金额后不能低于面值；

4、在不违背法律法规及基金合同的规定，且对基金份额持有人利益无实质不利影响的前提下，基金管理人经与基金托管人协商一致，可在中国证监会允许的条件下调整基金收益的分配原则，不需召开基金份额持有人大会；

5、每一基金份额享有同等分配权；

6、法律法规或监管机关另有规定的，从其规定。

### 四、收益分配方案

基金收益分配方案中应载明截止收益分配基准日的可供分配利润、基金收益分配对象、分配时间、分配数额及比例、分配方式等内容。

### 五、收益分配方案的确定、公告与实施

本基金收益分配方案由基金管理人拟定，并由基金托管人复核，在2日内在指定媒介公告。

### 六、基金收益分配中发生的费用

---

基金收益分配时所发生的银行转账或其他手续费用由投资者自行承担。当投资者的现金红利小于一定金额，不足以支付银行转账或其他手续费用时，基金登记机构可将基金份额持有人的现金红利自动转为基金份额。红利再投资的计算方法，依照《业务规则》执行。

#### 七、实施侧袋机制期间的收益分配

本基金实施侧袋机制的，侧袋账户不进行收益分配。

## 第十四部分 基金的费用与税收

### 一、基金费用的种类

- 1、基金管理人的管理费；
- 2、基金托管人的托管费；
- 3、《基金合同》生效后与基金相关的信息披露费用；
- 4、《基金合同》生效后与基金相关的会计师费、律师费、仲裁费和诉讼费；
- 5、基金份额持有人大会费用；
- 6、基金的证券、期货交易费用；
- 7、基金的银行汇划费用；
- 8、银行的账户开户费用、账户维护费用；
- 9、按照国家有关规定和《基金合同》约定，可以在基金财产中列支的其他费用。

### 二、基金费用计提方法、计提标准和支付方式

#### 1、基金管理人的管理费

本基金的管理费按前一日基金资产净值的0.30%年费率计提。管理费的计算方法如下：

$$H = E \times 0.30\% \div \text{当年天数}$$

H为每日应计提的基金管理费

E为前一日的基金资产净值

基金管理费每日计算，逐日累计至每月月末，按月支付，由基金管理人于次月前5个工作日内向基金托管人发送基金管理费划款指令，基金托管人复核后从基金财产中一次性支付给基金管理人。若遇法定节假日、公休假等，支付日期顺延。

#### 2、基金托管人的托管费

本基金的托管费按前一日基金资产净值的0.05%的年费率计提。托管费的计算方法如下：

$$H = E \times 0.05\% \div \text{当年天数}$$

H为每日应计提的基金托管费

E为前一日的基金资产净值

基金托管费每日计算，逐日累计至每月月末，按月支付，由基金管理人于次月前5个工作日内向基金托管人发送基金托管费划款指令，基金托管人复核后从基金财产中一次性支取。若遇法定节假日、公休日等，支付日期顺延。

上述“一、基金费用的种类”中第3—9项费用，根据有关法规及相应协议规定，按费用实际支出金额列入当期费用，由基金托管人从基金财产中支付。

### 三、不列入基金费用的项目

下列费用不列入基金费用：

- 1、基金管理人和基金托管人因未履行或未完全履行义务导致的费用支出或基金财产的损失；
- 2、基金管理人和基金托管人处理与基金运作无关的事项发生的费用；
- 3、《基金合同》生效前的相关费用；
- 4、其他根据相关法律法规及中国证监会的有关规定不得列入基金费用的项目。

### 四、实施侧袋机制期间的基金费用

本基金实施侧袋机制的，与侧袋账户有关的费用可以从侧袋账户中列支，但应待侧袋账户资产变现后方可列支，有关费用可酌情收取或减免，但不得收取管理费，详见招募说明书“侧袋机制”部分的规定。

### 五、费用调整

基金管理人和基金托管人可根据基金发展情况调整基金管理费率和基金托管费率等相关费率。调整基金管理费率或基金托管费率，需召开基金份额持有人大会审议。基金管理人必须依照有关规定于新的费率实施日前在指定媒介上刊登公告。

### 六、基金税收

本基金运作过程中涉及的各项纳税主体，其纳税义务按国家税收法律、法规执行。

基金财产投资的相关税收，由基金份额持有人承担，基金管理人或者其他扣缴义务人按照国家有关税收征收的规定代扣代缴。

---

---

## 第十五部分 基金的会计与审计

### 一、基金会计政策

1、基金管理人为本基金的基金会计责任方；

2、基金的会计年度为公历年度的1月1日至12月31日；基金首次募集的会计年度按如下原则：如果《基金合同》生效少于2个月，可以并入下一个会计年度披露；

3、基金核算以人民币为记账本位币，以人民币元为记账单位；

4、会计制度执行国家有关会计制度；

5、本基金独立建账、独立核算；

6、基金管理人及基金托管人各自保留完整的会计账目、凭证并进行日常的会计核算，按照有关规定编制基金会计报表；

7、基金托管人每月与基金管理人就基金的会计核算、报表编制等进行核对并以托管协议约定的方式确认。

### 二、基金的年度审计

1、基金管理人聘请与基金管理人、基金托管人相互独立的具有证券、期货相关业务资格的会计师事务所及其注册会计师对本基金的年度财务报表进行审计。

2、会计师事务所更换经办注册会计师，应事先征得基金管理人同意。

3、基金管理人认为有充足理由更换会计师事务所，须通报基金托管人。更换会计师事务所需在2日内在指定媒介公告。



## 第十六部分 基金的信息披露

一、本基金的信息披露应符合《基金法》、《运作办法》、《信息披露办法》、《流动性风险管理规定》、《基金合同》及其他有关规定。相关法律法规关于信息披露的规定发生变化时，本基金从其最新规定。

### 二、信息披露义务人

本基金信息披露义务人包括基金管理人、基金托管人、召集基金份额持有人大会的基金份额持有人等法律法规和中国证监会规定的自然人、法人和非法人组织。

本基金信息披露义务人以保护基金份额持有人利益为根本出发点，按照法律法规和中国证监会的规定披露基金信息，并保证所披露信息的真实性、准确性、完整性、及时性、简明性和易得性。

本基金信息披露义务人应当在中国证监会规定时间内，将应予披露的基金信息通过中国证监会指定的全国性报刊（以下简称“指定报刊”）及指定互联网网站（以下简称“指定网站”）等媒介披露，并保证基金投资者能够按照《基金合同》约定的时间和方式查阅或者复制公开披露的信息资料。

三、本基金信息披露义务人承诺公开披露的基金信息，不得有下列行为：

- 1、虚假记载、误导性陈述或者重大遗漏；
- 2、对证券投资业绩进行预测；
- 3、违规承诺收益或者承担损失；
- 4、诋毁其他基金管理人、基金托管人或者基金销售机构；
- 5、登载任何自然人、法人和非法人组织的祝贺性、恭维性或推荐性的文字；
- 6、中国证监会禁止的其他行为。

四、本基金公开披露的信息应采用中文文本。如同时采用外文文本的，基金信息披露义务人应保证不同文本的内容一致。不同文本之间发生歧义的，以中文文本为准。

本基金公开披露的信息采用阿拉伯数字；除特别说明外，货币单位为人民币元。

### 五、公开披露的基金信息

公开披露的基金信息包括：

### （一）基金招募说明书、《基金合同》、基金托管协议、基金产品资料概要

1、《基金合同》是界定《基金合同》当事人的各项权利、义务关系，明确基金份额持有人大会召开的规则及具体程序，说明基金产品的特性等涉及基金投资者重大利益的事项的法律文件。

2、基金招募说明书应当最大限度地披露影响基金投资者决策的全部事项，说明基金认购、申购和赎回安排、基金投资、基金产品特性、风险揭示、信息披露及基金份额持有人服务等内容。《基金合同》生效后，基金招募说明书的信息发生重大变更的，基金管理人应当在三个工作日内，更新基金招募说明书并登载在指定网站上；基金招募说明书其他信息发生变更的，基金管理人至少每年更新一次。基金终止运作的，基金管理人不再更新基金招募说明书。

3、基金托管协议是界定基金托管人和基金管理人在基金财产保管及基金运作监督等活动中的权利、义务关系的法律文件。

4、基金产品资料概要是基金招募说明书的摘要文件，用于向投资者提供简明的基金概要信息。《基金合同》生效后，基金产品资料概要的信息发生重大变更的，基金管理人应当在三个工作日内，更新基金产品资料概要，并登载在指定网站及基金销售机构网站或营业网点；基金产品资料概要其他信息发生变更的，基金管理人至少每年更新一次。基金终止运作的，基金管理人不再更新基金产品资料概要。

基金募集申请经中国证监会注册后，基金管理人在基金份额发售的三日前，将基金份额发售公告、基金招募说明书提示性公告和《基金合同》提示性公告登载在指定报刊上，将基金份额发售公告、基金招募说明书、基金产品资料概要、《基金合同》和基金托管协议登载在指定网站上，并将基金产品资料概要登载在基金销售机构网站或营业网点；基金托管人应当同时将《基金合同》、基金托管协议登载在网站上。

### （二）基金份额发售公告

基金管理人应当就基金份额发售的具体事宜编制基金份额发售公告，并在披露招募说明书的当日登载于指定媒介上。

### （三）《基金合同》生效公告

基金管理人应当在收到中国证监会确认文件的次日在指定媒介上登载《基金

合同》生效公告。

《基金合同》生效公告中将说明基金募集情况及基金管理人股东、基金管理人、基金管理人高级管理人员或基金经理等人员持有的基金份额、承诺持有的期限等情况。

#### （四）基金净值信息

《基金合同》生效后，封闭期内，基金管理人应当至少每周在指定网站披露一次基金份额净值和基金份额累计净值。

基金管理人应在不晚于开放期前最后一个工作日的次日，通过指定网站、基金销售机构网站或者营业网点披露开放期前最后一个工作日基金份额净值和基金份额累计净值。

开放期内，基金管理人应当在不晚于每个开放日的次日，通过指定网站、基金销售机构网站或者营业网点，披露开放日的基金份额净值和基金份额累计净值。

基金管理人应当在不晚于半年度和年度最后一日的次日，在指定网站披露半年度和年度最后一日的基金份额净值和基金份额累计净值。

#### （五）基金份额申购、赎回价格

基金管理人应当在《基金合同》、招募说明书等信息披露文件上载明基金份额申购、赎回价格的计算方式及有关申购、赎回费率，并保证投资者能够在基金销售机构网站或营业网点查阅或者复制前述信息资料。

#### （六）基金定期报告，包括基金年度报告、基金中期报告和基金季度报告

基金管理人应当在每年结束之日起三个月内，编制完成基金年度报告，将年度报告登载在指定网站上，并将年度报告提示性公告登载在指定报刊上。基金年度报告中的财务会计报告应当经过具有证券、期货相关业务资格的会计师事务所审计。

基金管理人应当在上半年结束之日起两个月内，编制完成基金中期报告，将中期报告登载在指定网站上，并将中期报告提示性公告登载在指定报刊上。

基金管理人应当在季度结束之日起15个工作日内，编制完成基金季度报告，将季度报告登载在指定网站上，并将季度报告提示性公告登载在指定报刊上。

《基金合同》生效不足2个月的，基金管理人可以不编制当期季度报告、中期报告或者年度报告。

本基金持续运作过程中，应当在基金年度报告、中期报告、季度报告中披露基金管理人股东、基金管理人、基金管理人高级管理人员或基金经理等人员持有基金的份额、期限及期间的变动情况；并应当在基金年度报告和中期报告中披露基金组合资产情况及其流动性风险分析等。

基金管理人应当在季度报告、中期报告、年度报告等定期报告和招募说明书（更新）中充分披露基金的相关情况并揭示相关风险，说明本基金单一投资者或者构成一致行动人的多个投资者持有的基金份额可达到或者超过基金份额总数的50%，本基金不向个人投资者公开销售。

如报告期内出现单一投资者持有基金份额达到或超过基金总份额20%的情形，为保障其他投资者的权益，基金管理人至少应当在定期报告“影响投资者决策的其他重要信息”项下披露该投资者的类别、报告期末持有份额及占比、报告期内持有份额变化情况及本基金的特定风险，中国证监会认定的特殊情形除外。

#### （七）临时报告

本基金发生重大事件，有关信息披露义务人应当在2日内编制临时报告书，并登载在指定报刊和指定网站上。

前款所称重大事件，是指可能对基金份额持有人权益或者基金份额的价格产生重大影响的下列事件：

- 1、基金份额持有人大会的召开及决定的事项；
- 2、《基金合同》终止、基金清算；
- 3、转换基金运作方式、基金合并；
- 4、更换基金管理人、基金托管人、基金份额登记机构，基金改聘会计师事务所；
- 5、基金管理人委托基金服务机构代为办理基金的份额登记、核算、估值等事项，基金托管人委托基金服务机构代为办理基金的核算、估值、复核等事项；
- 6、基金管理人、基金托管人的法定名称、住所发生变更；
- 7、基金管理人变更持有百分之五以上股权的股东、基金管理人的实际控制人变更；
- 8、基金募集期延长或提前结束募集；
- 9、基金管理人高级管理人员、基金经理和基金托管人专门基金托管部门

负责人发生变动；

10、基金管理人的董事在最近 12 个月内变更超过百分之五十，基金管理人、基金托管人专门基金托管部门的主要业务人员在最近 12 个月内变动超过百分之三十；

11、涉及基金财产、基金管理业务、基金托管业务的诉讼或仲裁；

12、基金管理人或其高级管理人员、基金经理因基金管理业务相关行为受到重大行政处罚、刑事处罚，基金托管人或其专门基金托管部门负责人因基金托管业务相关行为受到重大行政处罚、刑事处罚；

13、基金管理人运用基金财产买卖基金管理人、基金托管人及其控股股东、实际控制人或者与其有重大利害关系的公司发行的证券或者承销期内承销的证券，或者从事其他重大关联交易事项，但中国证监会另有规定的除外；

14、基金收益分配事项；

15、管理费、托管费、申购费、赎回费等费用计提标准、计提方式和费率发生变更；

16、基金份额净值计价错误达基金份额净值百分之零点五；

17、本基金进入开放期；

18、本基金发生巨额赎回并延缓支付赎回款项；

19、本基金暂停接受申购、赎回申请或重新接受申购、赎回申请；

20、本基金变更份额类别设置；

21、本基金推出新业务或服务；

22、开放期内，本基金发生涉及基金申购、赎回事项调整或潜在影响投资者赎回等重大事项时；

23、基金管理人采用摆动定价机制进行估值；

24、《基金合同》生效后，连续 30、40、45 个工作日出现基金份额持有人数量不满 200 人或者基金资产净值低于 5000 万元情形，基金管理人应当发布提示性公告；

25、基金信息披露义务人认为可能对基金份额持有人权益或者基金份额的价格产生重大影响的其他事项或中国证监会规定的其他事项。

（八）澄清公告

在《基金合同》存续期限内，任何公共媒介中出现的或者在市场上流传的消息可能对基金份额价格产生误导性影响或者引起较大波动，以及可能损害基金份额持有人权益的，相关信息披露义务人知悉后应当立即对该消息进行公开澄清，并将有关情况立即报告中国证监会。

#### （九）清算报告

基金合同终止的，基金管理人应当依法组织基金财产清算小组对基金财产进行清算并作出清算报告。基金财产清算小组应当将清算报告登载在指定网站上，并将清算报告提示性公告登载在指定报刊上。

#### （十）基金份额持有人大会决议

基金份额持有人大会决定的事项，应当依法报中国证监会备案，并予以公告。

#### （十一）实施侧袋机制期间的信息披露

本基金实施侧袋机制的，相关信息披露义务人应当根据法律法规、基金合同和招募说明书的规定进行信息披露，详见招募说明书“侧袋机制”部分的规定。

#### （十二）投资资产支持证券的信息披露

基金管理人应在基金年度报告及中期报告中披露其持有的资产支持证券总额、资产支持证券市值占基金净资产的比例和报告期内所有的资产支持证券明细。

基金管理人应在基金季度报告中披露其持有的资产支持证券总额、资产支持证券市值占基金净资产的比例和报告期末按市值占基金净资产比例大小排序的前10名资产支持证券明细。

#### （十三）投资中小企业私募债的信息披露

基金管理人应在基金招募说明书的显著位置披露投资中小企业私募债券的流动性风险和信用风险，说明投资中小企业私募债券对基金总体风险的影响。本基金投资中小企业私募债券后两个交易日内，基金管理人应在中国证监会指定媒介披露所投资中小企业私募债券的名称、数量、期限、收益率等信息，并在季度报告、中期报告、年度报告等定期报告和招募说明书（更新）等文件中披露中小企业私募债券的投资情况。

#### （十四）投资国债期货的投资情况

基金管理人应当在季度报告、中期报告、年度报告等定期报告和招募说明书（更新）等文件中披露国债期货交易情况，包括投资政策、持仓情况、损益情况、

风险指标等，并充分揭示国债期货交易对基金总体风险的影响以及是否符合既定的投资政策和投资目标。

（十五）中国证监会规定的其他信息。

## 六、信息披露事务管理

基金管理人、基金托管人应当建立健全信息披露管理制度，指定专门部门及高级管理人员负责管理信息披露事务。

基金信息披露义务人公开披露基金信息，应当符合中国证监会相关基金信息披露内容与格式准则等法规的规定。

基金托管人应当按照相关法律法规、中国证监会的规定和《基金合同》的约定，对基金管理人编制的基金资产净值、基金份额净值、基金份额申购赎回价格、基金定期报告、更新的招募说明书、基金产品资料概要、基金清算报告等公开披露的相关基金信息进行复核、审查，并向基金管理人进行书面或电子确认。

基金管理人、基金托管人应当在指定报刊中选择披露信息的报刊。基金管理人、基金托管人应当向中国证监会基金电子披露网站报送拟披露的基金信息，并保证相关报送信息的真实、准确、完整、及时。

基金管理人、基金托管人除依法在指定媒介上披露信息外，还可以根据需要在其他公共媒介披露信息，但是其他公共媒介不得早于指定媒介披露信息，并且在不同媒介上披露同一信息的内容应当一致。

为基金信息披露义务人公开披露的基金信息出具审计报告、法律意见书的专业机构，应当制作工作底稿，并将相关档案至少保存到《基金合同》终止后 10 年。

## 七、信息披露文件的存放与查阅

依法必须披露的信息发布后，基金管理人、基金托管人应当按照相关法律法规规定将信息置备于各自住所，供社会公众查阅、复制。

## 八、暂停或延迟信息披露的情形

- 1、基金投资所涉及的证券、期货交易所遇法定节假日或因其他原因暂停营业时；
- 2、出现基金合同约定的暂停估值的情形时；
- 3、法律法规规定、中国证监会或《基金合同》认定的其他情形。

## 第十七部分 侧袋机制

### 一、侧袋机制的实施条件、实施程序

当基金持有特定资产且存在或潜在大额赎回申请时，根据最大限度保护基金份额持有人利益的原则，基金管理人经与基金托管人协商一致，并咨询会计师事务所意见后，可以依照法律法规及基金合同的约定启用侧袋机制。

基金管理人应当在启用侧袋机制后及时发布临时公告，并及时聘请符合《中华人民共和国证券法》规定的会计师事务所进行审计并披露专项审计意见。

### 二、侧袋机制实施期间的基金运作安排

#### （一）基金份额的申购与赎回

1、启用侧袋机制当日，本基金登记机构以基金份额持有人的原有账户份额为基础，确认基金份额持有人的相应侧袋账户份额；当日收到的申购申请，按照启用侧袋机制后的主袋账户份额办理；当日收到的赎回申请，仅办理主袋账户份额的赎回申请并支付赎回款项。

2、实施侧袋机制期间，基金管理人不得办理侧袋账户份额的申购、赎回和转换；同时，基金管理人按照基金合同和招募说明书约定的政策办理主袋账户份额的赎回，并根据主袋账户运作情况确定是否暂停申购。本招募说明书“基金份额的申购、赎回”部分的申购、赎回规定适用于主袋账户份额。

3、基金管理人应按照主袋账户的份额净值办理主袋账户份额的申购和赎回。巨额赎回按照单个开放日内主袋账户份额净赎回申请超过前一工作日主袋账户总份额的20%认定。

#### （二）基金的投资

侧袋机制实施期间，招募说明书“基金的投资”部分约定的投资组合比例、投资策略、组合限制、业绩比较基准、风险收益特征等约定仅适用于主袋账户。基金管理人计算各项投资运作指标和基金业绩指标时应当以主袋账户资产为基准。

基金管理人原则上应当在侧袋机制启用后20个交易日内完成对主袋账户投资组合的调整，但因资产流动性受限等中国证监会规定的情形除外。

基金管理人不得在侧袋账户中进行除特定资产处置变现以外的其他投资操作。



### （三）基金的费用

侧袋机制实施期间，侧袋账户资产不收取管理费。

基金管理人可以将与侧袋账户有关的费用从侧袋账户资产中列支，但应待特定资产变现后方可列支。

主袋账户的管理费和托管费等费用仍按主袋账户基金资产净值作为基数计提。

### （四）基金的收益分配

侧袋机制实施期间，在主袋账户份额满足基金合同收益分配条件的情形下，基金管理人可对主袋账户份额进行收益分配。侧袋账户不进行收益分配。

### （五）基金的信息披露

#### 1、基金净值信息

基金管理人应按照招募说明书“基金的信息披露”部分规定的基金净值信息披露方式和频率披露主袋账户份额的基金份额净值和基金份额累计净值。实施侧袋机制期间本基金暂停披露侧袋账户份额净值。

#### 2、定期报告

侧袋机制实施期间，基金管理人应当在基金定期报告中披露报告期内特定资产处置进展情况，披露报告期末特定资产可变现净值或净值区间的，该净值或净值区间并不代表特定资产最终的变现价格，不作为基金管理人对于特定资产最终变现价格的承诺。

#### 3、临时报告

基金管理人在启用侧袋机制、处置特定资产、终止侧袋机制以及发生其他可能对投资者利益产生重大影响的事项后应及时发布临时公告。

### （六）特定资产处置清算

特定资产以可出售、可转让、恢复交易等方式恢复流动性后，基金管理人应当按照基金份额持有人利益最大化原则，采取将特定资产予以处置变现等方式，及时向侧袋账户份额持有人支付对应款项。

### （七）侧袋的审计

基金管理人应当在启用侧袋机制和终止侧袋机制后，及时聘请符合《中华人民共和国证券法》规定的会计师事务所进行审计并披露专项审计意见。

---

三、本部分关于侧袋机制的相关规定，凡是直接引用法律法规或监管规则的部分，如将来法律法规或监管规则修改导致相关内容被取消或变更的，基金管理人经与基金托管人协商一致并履行适当程序后，在对基金份额持有人利益无实质性不利影响的前提下，可直接对本部分内容进行修改和调整，无需召开基金份额持有人大会审议。

---

---

## 第十八部分 风险提示

### 一、市场风险

证券市场价格受到经济因素、政治因素、投资心理和交易制度等各种因素的影响，导致基金收益水平变化而产生风险，主要包括：

1、政策风险。因国家宏观政策（如货币政策、财政政策、行业政策、地区发展政策等）发生变化，导致市场价格波动而产生风险；

2、经济周期风险。随经济运行的周期性变化，证券市场的收益水平也呈周期性变化。基金投资于债券，收益水平也会随之变化，从而产生风险；

3、利率风险。利率直接影响着债券的价格和收益率，影响着企业的融资成本和利润。基金投资于债券，其收益水平会受到利率变化的影响。在利率上升时，基金持有的债券价格下降，如基金组合久期较长，则将造成基金资产的损失；

4、购买力风险。基金的利润将主要通过现金形式来分配，而现金可能因为通货膨胀的影响而导致购买力下降，从而使基金的实际收益下降；

5、再投资风险。再投资风险反映了利率下降对固定收益证券利息收入再投资收益的影响，这与利率上升所带来的价格风险（即利率风险）互为消长。具体为当利率下降时，基金从投资的固定收益证券所得的利息收入进行再投资时，将获得比以前较少的收益率，这将对基金的净值增长率产生影响；

6、信用风险。基金所投资债券的发行人如出现违约、无法支付到期本息，或由于债券发行人信用等级降低导致债券价格下降，将造成基金资产损失。

### 二、管理风险

本基金可能因为基金管理人的管理水平、管理手段和管理技术等因素，而影响基金收益水平。这种风险可能表现在基金整体的投资组合管理上，例如资产配置、类属配置不能符合基金合同的要求，不能达到预期收益目标；也可能表现在个券个股的选择不能符合本基金的投资风格和投资目标等。

### 三、流动性风险

由于开放式基金的特殊要求，本基金必须保持一定的现金比例以应付赎回的要求。由于我国证券市场整体流动性相对不足和流动性不均匀等原因可能会造成基金建仓困难，或建仓成本很高；基金资产不能迅速转变成现金，或变现成本很高；不能应付可能出现的投资者大额赎回的风险；证券投资中个券和个股的流动

性风险等。

（1）本基金的申购、赎回安排

本基金的申购、赎回安排详见招募说明书“第八部分基金份额的申购与赎回”。

（2）拟投资市场、行业及资产的流动性风险评估

本基金的投资市场主要为证券交易所、全国银行间债券市场等流动性较好的规范型交易场所，主要投资对象为具有良好流动性的金融工具（包括国内依法发行的债券、货币市场工具和国债期货等），同时本基金基于分散投资的原则在行业和个券方面未有高集中度的特征，综合评估在正常市场环境下本基金的流动性风险适中。

（3）巨额赎回情形下的流动性风险管理措施

基金出现巨额赎回情形下，基金管理人可以根据基金当时的资产组合状况或巨额赎回份额占比情况决定全额赎回、延缓支付赎回款项或延期办理。同时，在开放期内，如本基金单个基金份额持有人在单个开放日申请赎回基金份额超过上一工作日基金总份额一定比例以上的，基金管理人可以对其采取延期办理赎回申请的措施。具体情形、程序见招募说明书“第八部分基金份额的申购与赎回”中“十、巨额赎回的情形及处理方式”。

（4）实施备用的流动性风险管理工具的情形、程序及对投资者的潜在影响

在市场大幅波动、流动性枯竭等极端情况下发生无法应对投资者巨额赎回的情形时，基金管理人将以保障投资者合法权益为前提，严格按照法律法规及基金合同的规定，谨慎选取延期办理巨额赎回申请、延缓支付赎回款项、暂停接受赎回申请、收取短期赎回费、暂停基金估值、采用摆动定价机制、实施侧袋机制等流动性风险管理工具作为辅助措施。对于各类流动性风险管理工具的使用，基金管理人将依照严格审批、审慎决策的原则，及时有效地对风险进行监测和评估，使用前经过内部审批程序并与基金托管人协商一致。在实际运用各类流动性风险管理工具时，投资者的赎回申请、赎回款项支付等可能受到相应影响，基金管理人将严格依照法律法规及基金合同的约定进行操作，全面保障投资者的合法权益。

#### 四、特定风险

1、本基金为债券型基金，在具体投资管理中，本基金可能因投资债券类资产而面临较高的市场系统性风险，也可能因投资信用债券而面临较高的信用风

险。

## 2、国债期货投资的风险

1) 流动性风险：若期货市场流动性较差，交易难以迅速、及时、方便地成交将产生流动性风险。

2) 保证金管理风险：期货交易采用保证金制度，每日进行结算，保证金预留过多会导致资金运用效率过低，减少预期收益。保证金不足将有被强行平仓的风险，使得原有的投资策略不能得以实现。

3) 执行风险：一般情况下很难在同一时间执行策略的两端交易，因此存在一端交易已经执行，而由于价格的快速波动导致另一端交易执行后获利低于预期甚至造成损失的可能性。

4) 基差风险：由于期货价格和现货价格都是波动的，基差的不确定性被称为基差风险。基差的波动给套期保值者带来了无法回避的风险，直接影响套期保值效果。

5) CTD券对应的国债品种发生变化的风险：国债期货采用实物交割形式，标的物是虚拟债券，CTD券对应的国债品种可能发生变化，存在基差扩大的风险。

6) 展期风险：持有期货合约交割期限短于合同的到期日而需要将期货合约向前延展时，合约平仓时的价格与下一个新合约开仓时的价格之差存在着不确定性，存在多次的基差风险。

7) 杠杆风险：期货交易采用保证金交易方式，潜在损失可能成倍放大。

## 3、中小企业私募债的投资风险

中小企业私募债是根据相关法律法规由非上市中小企业采用非公开方式发行的债券。中小企业私募债的风险主要包括信用风险、流动性风险、市场风险等。信用风险指发债主体违约的风险，是中小企业私募债最大的风险。流动性风险是由于中小企业私募债交易不活跃导致的投资者被迫持有到期的风险。市场风险是未来市场价格（利率、汇率、股票价格、商品价格等）的不确定性带来的风险，它影响债券的实际收益率。这些风险可能会给基金净值带来一定的负面影响和损失。

## 4、资产支持证券投资风险

本基金的投资范围包括资产支持证券，它是一种债券性质的金融工具，其向投资者支付的本息来自于基础资产池产生的现金流或剩余权益。与股票和一般债券不同，资产支持证券不是对某一经营实体的利益要求权，而是对基础资产池所产生的现金流和剩余权益的要求权，是一种以资产信用为支持的证券。资产支持证券存在信用风险、利率风险、流动性风险、提前偿付风险、操作风险和法律风险等。

#### 5、基金提前终止风险

本基金为发起式基金，基金合同生效之日起三年后的对日，基金资产净值低于2亿元的，基金合同自动终止，且不得通过召开基金份额持有人大会延续基金合同期限，法律法规或监管部门另有规定的，从其规定。

基金合同生效三年后，连续50个工作日出现基金份额持有人数量不满200人或者基金资产净值低于5000万元情形的，本基金将按照基金合同的约定进入清算程序并终止，而无需召开基金份额持有人大会审议。基金份额持有人可能面临基金提前终止风险。

#### 6、定期开放的风险

本基金封闭期为自本基金每一开放期结束之日次日起（包括该日）1年的期间。在本基金的封闭运作期间，基金份额持有人不能赎回基金份额，因此，若基金份额持有人错过某一开放期而未能赎回，其份额将转入下一封闭期，至下一开放期方可赎回。

#### 五、启用侧袋机制的风险

侧袋机制的相关约定见本招募说明书“第十七部分 侧袋机制”。

侧袋机制是一种流动性风险管理工具，是将特定资产分离至专门的侧袋账户进行处置清算，并以处置变现后的款项向基金份额持有人进行支付，目的在于有效隔离并化解风险，但基金启用侧袋机制后，侧袋账户份额将停止披露基金份额净值，并不得办理申购、赎回和转换，仅主袋账户份额正常开放赎回，因此启用侧袋机制时持有基金份额的持有人将在启用侧袋机制后同时拥有主袋账户份额和侧袋账户份额，侧袋账户份额不能赎回，其对应特定资产的变现时间具有不确定性，最终变现价格也具有不确定性并且有可能大幅低于启用侧袋机制时的特定资产的估值，基金份额持有人可能面临损失。

实施侧袋机制期间，基金管理人计算各项投资运作指标和基金业绩指标时以主袋账户资产为基准，不反映侧袋账户特定资产的真实价值及变化情况。本基金不披露侧袋账户份额的净值，即便基金管理人在基金定期报告中披露报告期末特定资产可变现净值或净值区间的，也不作为特定资产最终变现价格的承诺，对于特定资产的公允价值和最终变现价格，基金管理人不承担任何保证和承诺的责任。

基金管理人将根据主袋账户运作情况合理确定申购政策，因此实施侧袋机制后主袋账户份额存在暂停申购的可能。

启用侧袋机制后，基金管理人计算各项投资运作指标和基金业绩指标时仅需考虑主袋账户资产，基金业绩指标应当以主袋账户资产为基准，因此本基金披露的业绩指标不能反映特定资产的真实价值及变化情况。

## 六、其它风险

### 1、操作风险

相关当事人在业务各环节操作过程中，因内部控制存在缺陷或者人为因素造成操作失误或违反操作规程等引致的风险，例如，越权违规交易、会计部门欺诈、交易错误、IT 系统故障等风险。

### 2、技术风险

当计算机、通讯系统、交易网络等技术保障系统或信息网络支持出现异常情况，可能导致基金日常的申购赎回无法按正常时限完成、注册登记系统瘫痪、核算系统无法按正常时限显示产生净值、基金的投资交易指令无法及时传输等风险。

### 3、法律风险

由于法律法规方面的原因，某些市场行为受到限制或合同不能正常执行，导致基金资产的损失。

### 4、其他风险

战争、自然灾害等不可抗力可能导致基金资产有遭受损失的风险，以及证券市场、基金管理人及基金销售代理人可能因不可抗力无法正常工作，从而有影响基金的申购和赎回按正常时限完成的风险。

## 第十九部分 基金合同的变更、终止与基金财产的清算

### 一、《基金合同》的变更

1、变更基金合同涉及法律法规规定或基金合同约定应经基金份额持有人大会决议通过的事项的，应召开基金份额持有人大会决议通过。对于法律法规规定和基金合同约定可不经基金份额持有人大会决议通过的事项，由基金管理人和基金托管人同意后变更并公告，并报中国证监会备案。

2、关于《基金合同》变更的基金份额持有人大会决议须报中国证监会备案，自表决通过之日起生效，基金管理人应在决议生效后两日内在指定媒介公告。

### 二、《基金合同》的终止事由

有下列情形之一的，经履行相关程序后，《基金合同》应当终止：

1、基金份额持有人大会决定终止的；

2、基金管理人、基金托管人职责终止，在6个月内没有新基金管理人、新基金托管人承接的；

3、基金合同生效之日起三年后的对日，基金资产净值低于2亿元的，基金合同自动终止，且不得通过召开基金份额持有人大会延续基金合同期限；

4、《基金合同》生效三年后继续存续的，连续20个工作日出现基金份额持有人数量不满200人或者基金资产净值低于5000万元情形的，基金管理人应当在定期报告中予以披露；连续50个工作日出现前述情形的，本基金将按照基金合同的约定进入清算程序并终止，且无需召开基金份额持有人大会；

5、《基金合同》约定的其他情形；

6、相关法律法规和中国证监会规定的其他情况。

### 三、基金财产的清算

1、基金财产清算小组：自出现《基金合同》终止事由之日起30个工作日内成立基金财产清算小组，基金管理人组织基金财产清算小组并在中国证监会的监督下进行基金清算。

2、基金财产清算小组组成：基金财产清算小组成员由基金管理人、基金托管人、具有从事证券相关业务资格的注册会计师、律师以及中国证监会指定的人员组成。基金财产清算小组可以聘用必要的工作人员。

3、基金财产清算小组职责：基金财产清算小组负责基金财产的保管、清理、



估价、变现和分配。基金财产清算小组可以依法进行必要的民事活动。

#### 4、基金财产清算程序：

- （1）基金财产清算小组成立后，由基金财产清算小组统一接管基金；
- （2）对基金财产和债权债务进行清理和确认；
- （3）对基金财产进行估值和变现；
- （4）制作清算报告；
- （5）聘请会计师事务所对清算报告进行外部审计，聘请律师事务所对清算报告出具法律意见书；
- （6）将清算报告报中国证监会备案并公告；
- （7）对基金剩余财产进行分配。

5、基金财产清算的期限为6个月，但因本基金所持证券的流动性受到限制而不能及时变现的，清算期限相应顺延。

#### 四、清算费用

清算费用是指基金财产清算小组在进行基金清算过程中发生的所有合理费用，清算费用由基金财产清算小组优先从基金财产中支付。

#### 五、基金财产清算剩余资产的分配

依据基金财产清算的分配方案，将基金财产清算后的全部剩余资产扣除基金财产清算费用、交纳所欠税款并清偿基金债务后，按基金份额持有人持有的基金份额比例进行分配。

#### 六、基金财产清算的公告

清算过程中的有关重大事项须及时公告；基金财产清算报告经具有证券、期货相关业务资格的会计师事务所审计并由律师事务所出具法律意见书后报中国证监会备案并公告。基金财产清算公告于基金财产清算报告报中国证监会备案后5个工作日内由基金财产清算小组进行公告，基金财产清算小组应当将清算报告登载在指定网站上，并将清算报告提示性公告登载在指定报刊上。

#### 七、基金财产清算账册及文件的保存

基金财产清算账册及有关文件由基金托管人保存15年以上。

## 第二十部分 基金合同的内容摘要

### 一、基金份额持有人、基金管理人和基金托管人的权利与义务

#### （一）基金管理人的权利与义务

1、根据《基金法》、《运作办法》及其他有关规定，基金管理人的权利包括但不限于：

- （1）依法募集资金；
- （2）自《基金合同》生效之日起，根据法律法规和《基金合同》独立运用并管理基金财产；
- （3）依照《基金合同》收取基金管理费以及法律法规规定或中国证监会批准的其他费用；
- （4）销售基金份额；
- （5）按照规定召集基金份额持有人大会；
- （6）依据《基金合同》及有关法律规规定监督基金托管人，如认为基金托管人违反了《基金合同》及国家有关法律规定，应呈报中国证监会和其他监管部门，并采取必要措施保护基金投资者的利益；
- （7）在基金托管人更换时，提名新的基金托管人；
- （8）选择、更换基金销售机构，对基金销售机构的相关行为进行监督和处理；
- （9）担任或委托其他符合条件的机构担任基金登记机构办理基金登记业务并获得《基金合同》规定的费用，若委托其他机构办理登记业务的，应对委托的基金登记机构办理基金登记的行为进行监督；
- （10）依据《基金合同》及有关法律规规定决定基金收益的分配方案；
- （11）在《基金合同》约定的范围内，拒绝或暂停受理申购与赎回申请；
- （12）依照法律法规为基金的利益行使因基金财产投资于证券所产生的权利；
- （13）在法律法规允许的前提下，为基金的利益依法为基金进行融资；
- （14）以基金管理人的名义，代表基金份额持有人的利益行使诉讼权利或者实施其他法律行为；
- （15）选择、更换律师事务所、会计师事务所、证券、期货经纪商或其他为基金提供服务的外部机构；

（16）在符合有关法律、法规的前提下，制订和调整有关基金认购、申购、赎回、转换和非交易过户等业务规则；

（17）法律法规及中国证监会规定的和《基金合同》约定的其他权利。

2、根据《基金法》、《运作办法》及其他有关规定，基金管理人的义务包括但不限于：

（1）依法募集资金，办理或者委托经中国证监会认定的其他机构代为办理基金份额的发售、申购、赎回和登记事宜；

（2）办理基金备案手续；

（3）自《基金合同》生效之日起，以诚实信用、谨慎勤勉的原则管理和运用基金财产；

（4）配备足够的具有专业资格的人员进行基金投资分析、决策，以专业化的经营方式管理和运作基金财产；

（5）建立健全内部风险控制、监察与稽核、财务管理及人事管理等制度，保证所管理的基金财产和基金管理人的财产相互独立，对所管理的不同基金分别管理，分别记账，进行证券投资；

（6）除依据《基金法》、《基金合同》及其他有关规定外，不得利用基金财产为自己及任何第三人谋取利益，不得委托第三人运作基金财产；

（7）依法接受基金托管人的监督；

（8）采取适当合理的措施使计算基金份额认购、申购、赎回和注销价格的方法符合《基金合同》等法律文件的规定，按有关规定计算并公告基金净值信息，确定基金份额申购、赎回的价格；

（9）进行基金会计核算并编制基金财务会计报告；

（10）编制季度报告、中期报告和年度报告；

（11）严格按照《基金法》、《基金合同》及其他有关规定，履行信息披露及报告义务；

（12）保守基金商业秘密，不泄露基金投资计划、投资意向等。除《基金法》、《基金合同》及其他有关规定另有规定外，在基金信息公开披露前应予保密，不向他人泄露，向审计、法律等外部专业顾问提供的除外；

（13）按《基金合同》的约定确定基金收益分配方案，及时向基金份额持有人分配基金收益；

- 
- 
- （14）按规定受理申购与赎回申请，及时、足额支付赎回款项；
  - （15）依据《基金法》、《基金合同》及其他有关规定召集基金份额持有人大会或配合基金托管人、基金份额持有人依法召集基金份额持有人大会；
  - （16）按规定保存基金财产管理业务活动的会计账册、报表、记录和其他相关资料 15 年以上；
  - （17）确保需要向基金投资者提供的各项文件或资料在规定时间发出，并且保证投资者能够按照《基金合同》规定的时间和方式，随时查阅到与基金有关的公开资料，并在支付合理成本的条件下得到有关资料的复印件；
  - （18）组织并参加基金财产清算小组，参与基金财产的保管、清理、估价、变现和分配；
  - （19）面临解散、依法被撤销或者被依法宣告破产时，及时报告中国证监会并通知基金托管人；
  - （20）因违反《基金合同》导致基金财产的损失或损害基金份额持有人合法权益时，应当承担赔偿责任，其赔偿责任不因其退任而免除；
  - （21）监督基金托管人按法律法规和《基金合同》规定履行自己的义务，基金托管人违反《基金合同》造成基金财产损失时，基金管理人应为基金份额持有人利益向基金托管人追偿；
  - （22）当基金管理人将其义务委托第三方处理时，应当对第三方处理有关基金事务的行为承担责任；
  - （23）以基金管理人名义，代表基金份额持有人利益行使诉讼权利或实施其他法律行为；
  - （24）基金管理人在募集期间未能达到基金的备案条件，《基金合同》不能生效，基金管理人承担全部募集费用，将已募集资金并加计银行同期活期存款利息在基金募集期结束后 30 日内退还基金认购人；
  - （25）执行生效的基金份额持有人大会的决议；
  - （26）建立并保存基金份额持有人名册；
  - （27）法律法规及中国证监会规定的和《基金合同》约定的其他义务。

## （二）基金托管人的权利与义务

- 1、根据《基金法》、《运作办法》及其他有关规定，基金托管人的权利包括

但不限于：

（1）自《基金合同》生效之日起，依法律法规和《基金合同》的规定安全保管基金财产；

（2）依《基金合同》约定获得基金托管费以及法律法规规定或监管部门批准的其他费用；

（3）监督基金管理人对本基金的投资运作，如发现基金管理人违反《基金合同》及国家法律法规行为，对基金财产、其他当事人的利益造成重大损失的情形，应呈报中国证监会，并采取必要措施保护基金投资者的利益；

（4）根据相关市场规则，为基金开设证券账户、资金账户、期货账户等投资所需账户，为基金办理证券、期货交易资金清算；

（5）提议召开或召集基金份额持有人大会；

（6）在基金管理人更换时，提名新的基金管理人；

（7）法律法规及中国证监会规定的和《基金合同》约定的其他权利。

2、根据《基金法》、《运作办法》及其他有关规定，基金托管人的义务包括但不限于：

（1）以诚实信用、勤勉尽责的原则持有并安全保管基金财产；

（2）设立专门的基金托管部门，具有符合要求的营业场所，配备足够的、合格的熟悉基金托管业务的专职人员，负责基金财产托管事宜；

（3）建立健全内部风险控制、监察与稽核、财务管理及人事管理等制度，确保基金财产的安全，保证其托管的基金财产与基金托管人自有财产以及不同的基金财产相互独立；对所托管的不同的基金分别设置账户，独立核算，分账管理，保证不同基金之间在账户设置、资金划拨、账册记录等方面相互独立；

（4）除依据《基金法》、《基金合同》及其他有关规定外，不得利用基金财产为自己及任何第三人谋取利益，不得委托第三人托管基金财产；

（5）保管由基金管理人代表基金签订的与基金有关的重大合同及有关凭证；

（6）按规定开设基金财产的资金账户、证券账户、期货账户等投资所需账户，按照《基金合同》的约定，根据基金管理人的投资指令，及时办理清算、交割事宜；

（7）保守基金商业秘密，除《基金法》、《基金合同》及其他有关规定另有

规定外，在基金信息公开披露前予以保密，不得向他人泄露，向审计、法律等外部专业顾问提供的除外；

（8）复核、审查基金管理人计算的基金资产净值、基金份额净值、基金份额申购、赎回价格；

（9）办理与基金托管业务活动有关的信息披露事项；

（10）对基金财务会计报告、季度报告、中期报告和年度报告出具意见，说明基金管理人在各重要方面的运作是否严格按照《基金合同》的规定进行；如果基金管理人未执行《基金合同》规定的行为，还应当说明基金托管人是否采取了适当的措施；

（11）保存基金托管业务活动的记录、账册、报表和其他相关资料 15 年以上；

（12）从基金管理人或其委托的登记机构处接收并保存基金份额持有人名册；

（13）按规定制作相关账册并与基金管理人核对；

（14）依据基金管理人的指令或有关规定向基金份额持有人支付基金收益和赎回款项；

（15）依据《基金法》、《基金合同》及其他有关规定，召集基金份额持有人大会或配合基金管理人、基金份额持有人依法召集基金份额持有人大会；

（16）按照法律法规和《基金合同》的规定监督基金管理人的投资运作；

（17）参加基金财产清算小组，参与基金财产的保管、清理、估价、变现和分配；

（18）面临解散、依法被撤销或者被依法宣告破产时，及时报告中国证监会和银行监管机构，并通知基金管理人；

（19）因违反《基金合同》导致基金财产损失时，应承担赔偿责任，其赔偿责任不因其退任而免除；

（20）按规定监督基金管理人按法律法规和《基金合同》规定履行自己的义务，基金管理人因违反《基金合同》造成基金财产损失时，应为基金份额持有人利益向基金管理人追偿；

（21）执行生效的基金份额持有人大会的决定；

（22）法律法规及中国证监会规定的和《基金合同》约定的其他义务。

### （三）基金份额持有人的权利和义务

基金投资者持有本基金基金份额的行为即视为对《基金合同》的承认和接受，基金投资者自依据《基金合同》取得基金份额，即成为本基金份额持有人和《基金合同》的当事人，直至其不再持有本基金的基金份额。基金份额持有人作为《基金合同》当事人并不以在《基金合同》上书面签章或签字为必要条件。

每份基金份额具有同等的合法权益。

1、根据《基金法》、《运作办法》及其他有关规定，基金份额持有人的权利包括但不限于：

- （1）分享基金财产收益；
- （2）参与分配清算后的剩余基金财产；
- （3）依法申请赎回或转让其持有的基金份额；
- （4）按照规定要求召开基金份额持有人大会或者召集基金份额持有人大会；
- （5）出席或者委派代表出席基金份额持有人大会，对基金份额持有人大会审议事项行使表决权；
- （6）查阅或者复制公开披露的基金信息资料；
- （7）监督基金管理人的投资运作；
- （8）对基金管理人、基金托管人、基金服务机构损害其合法权益的行为依法提起诉讼或仲裁；
- （9）法律法规及中国证监会规定的和《基金合同》约定的其他权利。

2、根据《基金法》、《运作办法》及其他有关规定，基金份额持有人的义务包括但不限于：

- （1）认真阅读并遵守《基金合同》、招募说明书等信息披露文件；
- （2）了解所投资基金产品，了解自身风险承受能力，自主判断基金的投资价值，自主做出投资决策，自行承担投资风险；
- （3）关注基金信息披露，及时行使权利和履行义务；
- （4）交纳基金认购、申购款项及法律法规和《基金合同》所规定的费用；
- （5）在其持有的基金份额范围内，承担基金亏损或者《基金合同》终止的有限责任；
- （6）不从事任何有损基金及其他《基金合同》当事人合法权益的活动；

- (7) 执行生效的基金份额持有人大会的决定；
- (8) 返还在基金交易过程中因任何原因获得的不当得利；
- (9) 遵守基金管理人、基金托管人、销售机构和登记机构的相关交易及业务规则；
- (10) 提供基金管理人和监管机构依法要求提供的信息，以及不时的更新和补充，并保证其真实性；
- (11) 发起资金提供方持有使用发起资金认购的基金份额的期限自《基金合同》生效日起不少于3年；
- (12) 法律法规及中国证监会规定的和《基金合同》约定的其他义务。

## 二、基金份额持有人大会召集、议事及表决的程序和规则

基金份额持有人大会由基金份额持有人组成，基金份额持有人的合法授权代表有权代表基金份额持有人出席会议并表决。基金份额持有人持有的每一基金份额拥有平等的投票权。

本基金份额持有人大会不设日常机构。

### （一）召开事由

1、当出现或需要决定下列事由之一的，应当召开基金份额持有人大会，法律法规、中国证监会或基金合同另有规定的除外：

- (1) 终止《基金合同》；
- (2) 更换基金管理人；
- (3) 更换基金托管人；
- (4) 转换基金运作方式；
- (5) 调整基金管理人、基金托管人的报酬标准；
- (6) 变更基金类别；
- (7) 本基金与其他基金的合并；
- (8) 变更基金投资目标、范围或策略；
- (9) 变更基金份额持有人大会程序；
- (10) 基金管理人或基金托管人要求召开基金份额持有人大会；
- (11) 单独或合计持有本基金总份额10%以上（含10%）基金份额的基金份额持有人（以基金管理人收到提议当日的基金份额计算，下同）就同一事项书面



要求召开基金份额持有人大会；

（12）对基金合同当事人权利和义务产生重大影响的其他事项；

（13）法律法规、《基金合同》或中国证监会规定的其他应当召开基金份额持有人大会的事项。

2、在法律法规规定和《基金合同》约定的范围内且对基金份额持有人利益无实质性不利影响的前提下，以下情况可由基金管理人和基金托管人协商后修改，不需召开基金份额持有人大会：

（1）法律法规要求增加的基金费用的收取；

（2）在法律法规和《基金合同》规定的范围内调整本基金的申购费率、调低赎回费率或变更收费方式；

（3）因相应的法律法规发生变动而应当对《基金合同》进行修改；

（4）对《基金合同》的修改对基金份额持有人利益无实质性不利影响或修改不涉及《基金合同》当事人权利义务关系发生变化；

（5）增加、取消或调整基金份额类别设置；

（6）基金管理人、登记机构、基金销售机构在法律法规规定或中国证监会许可的范围内调整有关认购、申购、赎回、转换、基金交易、非交易过户、转托管等业务规则；

（7）本基金推出新业务或服务；

（8）按照法律法规和《基金合同》规定不需召开基金份额持有人大会的其他情形。

## （二）会议召集人及召集方式

1、除法律法规规定或《基金合同》另有约定外，基金份额持有人大会由基金管理人召集。

2、基金管理人未按规定召集或不能召开时，由基金托管人召集。

3、基金托管人认为有必要召开基金份额持有人大会的，应当向基金管理人提出书面提议。基金管理人应当自收到书面提议之日起 10 日内决定是否召集，并书面告知基金托管人。基金管理人决定召集的，应当自出具书面决定之日起 60 日内召开；基金管理人决定不召集，基金托管人仍认为有必要召开的，应当由基金托管人自行召集，并自出具书面决定之日起 60 日内召开并告知基金管理人，基金管理人应当配合。

4、代表基金份额10%以上（含10%）的基金份额持有人就同一事项书面要求召开基金份额持有人大会，应当向基金管理人提出书面提议。基金管理人应当自收到书面提议之日起10日内决定是否召集，并书面告知提出提议的基金份额持有人代表和基金托管人。基金管理人决定召集的，应当自出具书面决定之日起60日内召开；基金管理人决定不召集，代表基金份额10%以上（含10%）的基金份额持有人仍认为有必要召开的，应当向基金托管人提出书面提议。基金托管人应当自收到书面提议之日起10日内决定是否召集，并书面告知提出提议的基金份额持有人代表和基金管理人；基金托管人决定召集的，应当自出具书面决定之日起60日内召开并告知基金管理人，基金管理人应当配合。

5、代表基金份额10%以上（含10%）的基金份额持有人就同一事项要求召开基金份额持有人大会，而基金管理人、基金托管人都不召集的，单独或合计代表基金份额10%以上（含10%）的基金份额持有人有权自行召集，并至少提前30日报中国证监会备案。基金份额持有人依法自行召集基金份额持有人大会的，基金管理人、基金托管人应当配合，不得阻碍、干扰。

6、基金份额持有人会议的召集人负责选择确定开会时间、地点、方式和权益登记日。

### （三）召开基金份额持有人大会的通知时间、通知内容、通知方式

1、召开基金份额持有人大会，召集人应于会议召开前30日，在指定媒介公告。基金份额持有人大会通知应至少载明以下内容：

- （1）会议召开的时间、地点和会议形式；
- （2）会议拟审议的事项、议事程序和表决方式；
- （3）有权出席基金份额持有人大会的基金份额持有人的权益登记日；
- （4）授权委托证明的内容要求（包括但不限于代理人身份，代理权限和代理有效期限等）、送达时间和地点；
- （5）会务常设联系人姓名及联系电话；
- （6）出席会议者必须准备的文件和必须履行的手续；
- （7）召集人需要通知的其他事项。

2、采取通讯开会方式并进行表决的情况下，由会议召集人决定在会议通知中说明本次基金份额持有人大会所采取的具体通讯方式、委托的公证机关及其联

系方式和联系人、书面表决意见寄交的截止时间和收取方式。

3、如召集人为基金管理人，还应另行书面通知基金托管人到指定地点对表决意见的计票进行监督；如召集人为基金托管人，则应另行书面通知基金管理人到指定地点对表决意见的计票进行监督；如召集人为基金份额持有人，则应另行书面通知基金管理人和基金托管人到指定地点对表决意见的计票进行监督。基金管理人或基金托管人拒不派代表对书面表决意见的计票进行监督的，不影响表决意见的计票效力。

#### （四）基金份额持有人出席会议的方式

基金份额持有人大会可通过现场开会方式、通讯开会方式或法律法规、监管机构允许的其他方式召开，会议的召开方式由会议召集人确定。

1、现场开会。由基金份额持有人本人出席或以代理投票授权委托证明委派代表出席，现场开会时基金管理人和基金托管人的授权代表应当列席基金份额持有人大会，基金管理人或基金托管人不派代表列席的，不影响表决效力。现场开会同时符合以下条件时，可以进行基金份额持有人大会议程：

（1）亲自出席会议者持有基金份额的凭证、受托出席会议者出具的委托人持有基金份额的凭证及委托人的代理投票授权委托证明符合法律法规、《基金合同》和会议通知的规定，并且持有基金份额的凭证与基金管理人持有的登记资料相符；

（2）经核对，汇总到会者出示的在权益登记日持有基金份额的凭证显示，有效的基金份额不少于本基金在权益登记日基金总份额的二分之一（含二分之一）。若到会者在权益登记日代表的有效的基金份额少于本基金在权益登记日基金总份额的二分之一，召集人可以在原公告的基金份额持有人大会召开时间的3个月以后、6个月以内，就原定审议事项重新召集基金份额持有人大会。重新召集的基金份额持有人大会到会者在权益登记日代表的有效的基金份额应不少于本基金在权益登记日基金总份额的三分之一（含三分之一）。

2、通讯开会。通讯开会系指基金份额持有人将其对表决事项的投票以书面形式或基金合同约定的其他方式在表决截止日以前送达至召集人指定的地址。通讯开会应以书面方式或基金合同约定的其他方式进行表决。

在同时符合以下条件时，通讯开会的方式视为有效：

（1）会议召集人按《基金合同》约定公布会议通知后，在2个工作日内连续公布相关提示性公告；

（2）召集人按基金合同约定通知基金托管人（如果基金托管人为召集人，则为基金管理人）到指定地点对书面表决意见的计票进行监督。会议召集人在基金托管人（如果基金托管人为召集人，则为基金管理人）和公证机关的监督下按照会议通知规定的方式收取基金份额持有人的书面表决意见；基金托管人或基金管理人经通知不参加收取书面表决意见的，不影响表决效力；

（3）本人直接出具书面意见或授权他人代表出具书面意见的，基金份额持有人所持有的基金份额不小于在权益登记日基金总份额的二分之一（含二分之一）；若本人直接出具书面意见或授权他人代表出具书面意见基金份额持有人所持有的基金份额小于在权益登记日基金总份额的二分之一，召集人可以在原公告的基金份额持有人大会召开时间的3个月以后、6个月以内，就原定审议事项重新召集基金份额持有人大会。重新召集的基金份额持有人大会应当有代表三分之一以上（含三分之一）基金份额的持有人直接出具书面意见或授权他人代表出具书面意见；

（4）上述第（3）项中直接出具书面意见的基金份额持有人或受托代表他人出具书面意见的代理人，同时提交的持有基金份额的凭证、受托出具书面意见的代理人出具的委托人持有基金份额的凭证及委托人的代理投票授权委托证明符合法律法规、《基金合同》和会议通知的规定，并与基金登记注册机构记录相符。

3、在法律法规或监管机构允许的情况下，经会议通知载明，基金份额持有人也可以采用网络、电话或其他方式进行表决；除纸面授权外，基金份额持有人也可以采用网络、电话或其他方式授权他人代为出席会议并表决，具体方式由会议召集人确定并在会议通知中载明。在会议召开方式上，本基金亦可采用其他非现场方式或者以现场方式与非现场方式相结合的方式召开基金份额持有人大会，会议程序比照现场开会和通讯方式开会的程序进行。

#### （五）议事内容与程序

##### 1、议事内容及提案权

议事内容为关系基金份额持有人利益的重大事项，如《基金合同》的重大修改、决定终止《基金合同》、更换基金管理人、更换基金托管人、与其他基金合

并、法律法规及《基金合同》规定的其他事项以及会议召集人认为需提交基金份额持有人大会讨论的其他事项。

基金份额持有人大会的召集人发出召集会议的通知后，对原有提案的修改应当在基金份额持有人大会召开前及时公告。

基金份额持有人大会不得对未事先公告的议事内容进行表决。

## 2、议事程序

### （1）现场开会

在现场开会的方式下，首先由大会主持人按照下列第七条规定程序确定和公布监票人，然后由大会主持人宣读提案，经讨论后进行表决，并形成大会决议。大会主持人为基金管理人授权出席会议的代表，在基金管理人授权代表未能主持大会的情况下，由基金托管人授权其出席会议的代表主持；如果基金管理人授权代表和基金托管人授权代表均未能主持大会，则由出席大会的基金份额持有人和代理人所持表决权的50%以上（含50%）选举产生一名基金份额持有人作为该次基金份额持有人大会的主持人。基金管理人和基金托管人拒不出席或主持基金份额持有人大会，不影响基金份额持有人大会作出的决议的效力。

会议召集人应当制作出席会议人员的签名册。签名册载明参加会议人员姓名（或单位名称）、身份证明文件号码、持有或代表有表决权的基金份额、委托人姓名（或单位名称）和联系方式等事项。

### （2）通讯开会

在通讯开会的情况下，首先由召集人提前30日公布提案，在所通知的表决截止日期后2个工作日内在公证机关监督下由召集人统计全部有效表决，在公证机关监督下形成决议。

### （六）表决

基金份额持有人所持每份基金份额有一票表决权。

基金份额持有人大会决议分为一般决议和特别决议：

1、一般决议，一般决议须经参加大会的基金份额持有人或其代理人所持表决权的二分之一以上（含二分之一）通过方为有效；除下列第2项所规定的须以特别决议通过事项以外的其他事项均以一般决议的方式通过。

2、特别决议，特别决议应当经参加大会的基金份额持有人或其代理人所持

表决权的三分之二以上（含三分之二）通过方可做出。转换基金运作方式、更换基金管理人或者基金托管人、终止《基金合同》、本基金与其他基金合并以特别决议通过方为有效。

基金份额持有人大会采取记名方式进行投票表决。

采取通讯方式进行表决时，除非在计票时有充分的相反证据证明，否则提交符合会议通知中规定的确认投资者身份文件的表决视为有效出席的投资者，表面符合会议通知规定的书面表决意见视为有效表决，表决意见模糊不清或相互矛盾的视为弃权表决，但应当计入出具书面意见的基金份额持有人所代表的基金份额总数。

基金份额持有人大会的各项提案或同一项提案内并列的各项议题应当分开审议、逐项表决。

#### （七）计票

##### 1、现场开会

（1）如大会由基金管理人或基金托管人召集，基金份额持有人大会的主持人应当在会议开始后宣布在出席会议的基金份额持有人和代理人中选举两名基金份额持有人代表与大会召集人授权的一名监督员共同担任监票人；如大会由基金份额持有人自行召集或大会虽然由基金管理人或基金托管人召集，但是基金管理人或基金托管人未出席大会的，基金份额持有人大会的主持人应当在会议开始后宣布在出席会议的基金份额持有人中选举三名基金份额持有人代表担任监票人。基金管理人或基金托管人不出席大会的，不影响计票的效力。

（2）监票人应当在基金份额持有人表决后立即进行清点并由大会主持人当场公布计票结果。

（3）如果会议主持人或基金份额持有人或代理人对于提交的表决结果有争议，可以在宣布表决结果后立即对所投票数要求进行重新清点。监票人应当进行重新清点，重新清点以一次为限。重新清点后，大会主持人应当当场公布重新清点结果。

（4）计票过程应由公证机关予以公证，基金管理人或基金托管人拒不出席大会的，不影响计票的效力。

##### 2、通讯开会

在通讯开会的情况下，计票方式为：由大会召集人授权的两名监督员在基金托管人授权代表（若由基金托管人召集，则为基金管理人授权代表）的监督下进行计票，并由公证机关对其计票过程予以公证。基金管理人或基金托管人拒派代表对书面表决意见的计票进行监督的，不影响计票和表决结果。

#### （八）生效与公告

基金份额持有人大会的决议，召集人应当自通过之日起5日内报中国证监会备案。基金份额持有人大会的决议自表决通过之日起生效。

基金份额持有人大会决议自生效之日起2日内在指定媒介上公告。如果采用通讯方式进行表决，在公告基金份额持有人大会决议时，必须将公证书全文、公证机构、公证员姓名等一同公告。

基金管理人、基金托管人和基金份额持有人应当执行生效的基金份额持有人大会的决议。生效的基金份额持有人大会决议对全体基金份额持有人、基金管理人、基金托管人均有约束力。

#### （九）实施侧袋机制期间基金份额持有人大会的特殊约定

若本基金实施侧袋机制，则相关基金份额或表决权的比例指主袋份额持有人和侧袋份额持有人分别持有或代表的基金份额或表决权符合该等比例，但若相关基金份额持有人大会召集和审议事项不涉及侧袋账户的，则仅指主袋份额持有人持有或代表的基金份额或表决权符合该等比例：

1、基金份额持有人行使提议权、召集权、提名权所需单独或合计代表相关基金份额10%以上（含10%）；

2、现场开会的到会者在权益登记日代表的基金份额不少于本基金在权益登记日相关基金份额的二分之一（含二分之一）；

3、通讯开会的直接出具书面意见或授权他人代表出具书面意见的基金份额持有人所持有的基金份额不小于在权益登记日相关基金份额的二分之一（含二分之一）；

4、在参与基金份额持有人大会投票的基金份额持有人所持有的基金份额小于在权益登记日相关基金份额的二分之一、召集人在原公告的基金份额持有人大会召开时间的3个月以后、6个月以内就原定审议事项重新召集的基金份额持有人大会应当有代表三分之一以上（含三分之一）相关基金份额的持有人参与或授

权他人参与基金份额持有人大会投票；

5、现场开会由出席大会的基金份额持有人和代理人所持表决权的 50%以上（含 50%）选举产生一名基金份额持有人作为该次基金份额持有人大会的主持人；

6、一般决议须经参加大会的基金份额持有人或其代理人所持表决权的二分之一以上（含二分之一）通过；

7、特别决议应当经参加大会的基金份额持有人或其代理人所持表决权的三分之二以上（含三分之二）通过。

同一主侧袋账户内的每份基金份额具有平等的表决权。

（十）本部分关于基金份额持有人大会召开事由、召开条件、议事程序、表决条件等规定，凡是直接引用法律法规或监管规则的部分，如将来法律法规或监管规则修改导致相关内容被取消或变更的，基金管理人经与基金托管人协商一致报监管机关并提前公告后，可直接对本部分内容进行修改和调整，无需召开基金份额持有人大会审议。

### 三、基金合同解除和终止的事由、程序

#### （一）《基金合同》的终止事由

有下列情形之一的，经履行相关程序后，《基金合同》应当终止：

1、基金份额持有人大会决定终止的；

2、基金管理人、基金托管人职责终止，在 6 个月内没有新基金管理人、新基金托管人承接的；

3、基金合同生效之日起三年后的对日，基金资产净值低于 2 亿元的，基金合同自动终止，且不得通过召开基金份额持有人大会延续基金合同期限；

4、《基金合同》生效三年后继续存续的，连续 20 个工作日出现基金份额持有人数量不满 200 人或者基金资产净值低于 5000 万元情形的，基金管理人应当在定期报告中予以披露；连续 50 个工作日出现前述情形的，本基金将按照本基金的约定进入清算程序并终止，且无需召开基金份额持有人大会；

5、《基金合同》约定的其他情形；

6、相关法律法规和中国证监会规定的其他情况。



## （二）基金财产的清算

1、基金财产清算小组：自出现《基金合同》终止事由之日起30个工作日内成立基金财产清算小组，基金管理人组织基金财产清算小组并在中国证监会的监督下进行基金清算。

2、基金财产清算小组组成：基金财产清算小组成员由基金管理人、基金托管人、具有从事证券相关业务资格的注册会计师、律师以及中国证监会指定的人员组成。基金财产清算小组可以聘用必要的工作人员。

3、基金财产清算小组职责：基金财产清算小组负责基金财产的保管、清理、估价、变现和分配。基金财产清算小组可以依法进行必要的民事活动。

### 4、基金财产清算程序：

- （1）基金财产清算小组成立后，由基金财产清算小组统一接管基金；
- （2）对基金财产和债权债务进行清理和确认；
- （3）对基金财产进行估值和变现；
- （4）制作清算报告；
- （5）聘请会计师事务所对清算报告进行外部审计，聘请律师事务所对清算报告出具法律意见书；
- （6）将清算报告报中国证监会备案并公告；
- （7）对基金剩余财产进行分配。

5、基金财产清算的期限为6个月，但因本基金所持证券的流动性受到限制而不能及时变现的，清算期限相应顺延。

## （三）清算费用

清算费用是指基金财产清算小组在进行基金清算过程中发生的所有合理费用，清算费用由基金财产清算小组优先从基金财产中支付。

## （四）基金财产清算剩余资产的分配

依据基金财产清算的分配方案，将基金财产清算后的全部剩余资产扣除基金财产清算费用、交纳所欠税款并清偿基金债务后，按基金份额持有人持有的基金份额比例进行分配。

## （五）基金财产清算的公告

清算过程中的有关重大事项须及时公告；基金财产清算报告经具有证券、期

货相关业务资格的会计师事务所审计并由律师事务所出具法律意见书后报中国证监会备案并公告。基金财产清算公告于基金财产清算报告报中国证监会备案后5个工作日内由基金财产清算小组进行公告，基金财产清算小组应当将清算报告登载在指定网站上，并将清算报告提示性公告登载在指定报刊上。

#### （六）基金财产清算账册及文件的保存

基金财产清算账册及有关文件由基金托管人保存15年以上。

### 四、争议解决方式

各方当事人同意，因《基金合同》而产生的或与《基金合同》有关的一切争议，如经友好协商未能解决的，应提交上海国际经济贸易仲裁委员会，按照上海国际经济贸易仲裁委员会届时有效的仲裁规则进行仲裁，仲裁地点为上海。仲裁裁决是终局的，对各方当事人均有约束力。除非仲裁裁决另有决定，仲裁费用由败诉方承担。

争议处理期间，基金合同当事人应恪守各自的职责，继续履行基金合同规定的义务，维护基金份额持有人的合法权益。

《基金合同》受中国法律（不含港澳台地区法律）管辖。

### 五、基金合同存放地和投资者取得基金合同的方式

《基金合同》可印制成册，供投资者在基金管理人、基金托管人、销售机构的办公场所和营业场所查阅。

## 第二十一部分 基金托管协议的内容摘要

### 一、托管协议当事人

#### （一）基金管理人

名称：德邦基金管理有限公司

住所：上海市虹口区东大名路501号503B单元

办公地址：上海市黄浦区中山东二路600号S1幢2101-2106单元

法定代表人：左畅

成立时间：2012年3月27日

批准设立机关：中国证券监督管理委员会

批准设立文号：证监许可[2012]249号

经营范围：基金募集、基金销售、特定客户资产管理、资产管理和中国证监会许可的其他业务

注册资本：5.9亿元人民币

组织形式：有限责任公司

存续期间：持续经营

#### （二）基金托管人

名称：浙商银行股份有限公司（简称：浙商银行）

住所：浙江省杭州市萧山区鸿宁路1788号

法定代表人：沈仁康

成立时间：1993年4月16日

基金托管业务批准文号：证监许可[2013]1519号

组织形式：股份有限公司

注册资本：人民币18,718,696,778元

存续期间：持续经营

### 二、基金托管人对基金管理人的业务监督和核查

（一）基金托管人根据有关法律法规的规定以及《基金合同》的约定，对基金投资范围、投资比例、投资限制、关联方交易等进行监督。

#### 1. 本基金的投资范围为：

本基金的投资范围为具有良好流动性的金融工具，包括国内依法发行的债券

（含国债、央行票据、金融债、企业债、公司债、次级债、地方政府债券、中期票据、中小企业私募债、短期融资券、超短期融资券、可转换债券（含分离交易可转债）、可交换债券）、资产支持证券、债券回购、同业存单、银行存款、货币市场工具、国债期货以及法律法规或中国证监会允许基金投资的其他金融工具（但须符合中国证监会相关规定）。

本基金不投资于股票或权证，但因持有可转换债券和可交换债券转股形成的股票、因所持股票派发的权证以及因投资可分离交易可转债而产生的权证，应在其可交易之日起的10个交易日内卖出。

## 2. 本基金各类品种的投资比例、投资限制为：

基金的投资组合比例为：基金投资于债券资产的比例不低于基金资产的80%，但在每次开放期前一个月、开放期及开放期结束后一个月的期间内，基金投资不受上述比例限制。开放期内，本基金每个交易日日终在扣除国债期货合约需缴纳的交易保证金后，所持有的现金或者到期日在一年以内的政府债券的比例合计不低于基金资产净值的5%，其中现金不包括结算备付金、存出保证金、应收申购款等；在封闭期，本基金不受上述5%的限制。

### 基金的投资组合应遵循以下限制：

（1）本基金投资于债券资产的比例不低于基金资产的80%，但在每次开放期前一个月、开放期及开放期结束后一个月的期间内，基金投资不受上述比例限制；

（2）开放期内，本基金每个交易日日终在扣除国债期货合约需缴纳的交易保证金后，持有现金或者到期日在一年以内的政府债券的比例合计不低于基金资产净值的5%，其中，现金不包括结算备付金、存出保证金、应收申购款等；在封闭期，本基金不受上述5%的限制；

（3）本基金持有一家公司发行的证券，其市值不超过基金资产净值的10%；

（4）本基金管理人管理的全部基金持有一家公司发行的证券，不超过该证券的10%，完全按照有关指数的构成比例进行证券投资的基金品种可以不受此条款规定的比例限制；

（5）本基金持有的全部权证，其市值不得超过基金资产净值的3%；

（6）本基金管理人管理的全部基金持有的同一权证，不得超过该权证的

10%；

（7）本基金投资于同一原始权益人的各类资产支持证券的比例，不得超过基金资产净值的 10%；

（8）本基金持有的全部资产支持证券，其市值不得超过基金资产净值的 20%；

（9）本基金持有的同一（指同一信用级别）资产支持证券的比例，不得超过该资产支持证券规模的 10%；

（10）本基金管理人管理的全部基金投资于同一原始权益人的各类资产支持证券，不得超过其各类资产支持证券合计规模的 10%；

（11）本基金应投资于信用级别评级为 BBB 以上（含 BBB）的资产支持证券。基金持有资产支持证券期间，如果其信用等级下降、不再符合投资标准，应在评级报告发布之日起 3 个月内予以全部卖出；

（12）开放期内，本基金总资产不得超过本基金净资产的 140%；封闭期内，本基金的总资产不得超过本基金净资产的 200%；

（13）本基金进入全国银行间同业市场进行债券回购的资金余额不得超过基金资产净值的 40%；进入全国银行间同业市场进行债券回购的最长期限为 1 年，债券回购到期后不得展期；

（14）本基金持有单只中小企业私募债券，其市值不得超过本基金资产净值的 10%；

（15）本基金管理人管理的全部开放式基金持有一家上市公司发行的可流通股股票，不得超过该上市公司可流通股股票的 15%；本基金管理人管理的全部投资组合持有一家上市公司发行的可流通股股票，不得超过该上市公司可流通股股票的 30%；完全按照有关指数的构成比例进行证券投资的开放式基金以及中国证监会认定的特殊投资组合可不受前述比例限制；

（16）开放期内，本基金主动投资于流动性受限资产的市值合计不得超过基金资产净值的 15%；因证券市场波动、上市公司股票停牌、基金规模变动等基金管理人之外的因素致使基金不符合该比例限制的，本基金管理人不得主动新增流动性受限资产的投资；

（17）本基金与私募类证券资管产品及中国证监会认定的其他主体为交易对手开展逆回购交易的，可接受质押品的资质要求应当与基金合同约定的投资范围

保持一致；

（18）本基金参与国债期货交易，遵循以下投资比例限制：

1）本基金在任何交易日日终，持有的买入国债期货合约价值，不得超过基金资产净值的15%；

2）本基金在任何交易日日终，持有的卖出国债期货合约价值不得超过基金持有的债券总市值的30%；

3）基金在任何交易日内交易（不包括平仓）的国债期货合约的成交金额不得超过上一交易日基金资产净值的30%；

4）基金所持有的债券（不含到期日在一年以内的政府债券）市值和买入、卖出国债期货合约价值，合计（轧差计算）应当符合基金合同关于债券投资比例的有关约定；

（19）法律法规及中国证监会规定的和《基金合同》约定的其他投资限制。

除上述第（2）、（11）、（16）、（17）项外，因证券、期货市场波动、上市公司合并、基金规模变动等基金管理人之外的因素致使基金投资比例不符合上述规定投资比例的，基金管理人应当在10个交易日内进行调整，但中国证监会规定的特殊情形除外。

基金管理人应当自基金合同生效之日起6个月内使基金的投资组合比例符合基金合同的有关约定。在上述期间内，本基金的投资范围、投资策略应当符合基金合同的约定。基金托管人对基金的投资的监督与检查自基金合同生效之日起开始。

如果法律法规或监管部门对上述投资组合比例限制进行变更的，以变更后的规定为准。法律法规或监管部门取消上述限制，如适用于本基金，基金管理人在履行适当程序后，则本基金投资不再受相关限制。

3. 本基金财产不得用于以下投资或者活动：

（1）承销证券；

（2）违反规定向他人贷款或者提供担保；

（3）从事承担无限责任的投资；

（4）买卖其他基金份额，但是中国证监会另有规定的除外；

（5）向其基金管理人、基金托管人出资；

- (6) 从事内幕交易、操纵证券交易价格及其他不正当的证券交易活动；
- (7) 法律、行政法规或者中国证监会规定禁止的其他活动。

4. 基金管理人运用基金财产买卖基金管理人、基金托管人及其控股股东、实际控制人或者与其有其他重大利害关系的公司发行的证券或者承销期内承销的证券，或者从事其他重大关联交易的，应当符合基金的投资目标和投资策略，遵循基金份额持有人利益优先的原则，防范利益冲突，建立健全内部审批机制和评估机制，按照市场公平合理价格执行。相关交易必须事先得到基金托管人的同意，并按法律法规予以披露。重大关联交易应提交基金管理人董事会审议，并经过三分之二以上的独立董事通过。基金管理人董事会应至少每半年对关联交易事项进行审查。

(二) 基金托管人根据有关法律法规的规定及基金合同的约定，对基金管理人参与银行间债券市场进行监督。

基金管理人应在基金投资运作之前向基金托管人提供符合法律法规及行业标准的、经慎重选择的、本基金适用的银行间债券市场交易对手名单，并约定各交易对手所适用的交易结算方式。基金管理人应严格按照交易对手名单的范围在银行间债券市场选择交易对手。基金托管人监督基金管理人是否按事前提提供的银行间债券市场交易对手名单进行交易，如基金管理人在基金投资运作之前未向基金托管人提供银行间债券市场交易对手名单的，视为基金管理人认可全市场交易对手。基金管理人可以每半年对银行间债券市场交易对手名单及结算方式进行更新，新名单确定前已与本次剔除的交易对手所进行但尚未结算的交易，仍应按照协议进行结算。如基金管理人根据市场情况需要临时调整银行间债券市场交易对手名单及结算方式的，应向基金托管人说明理由，并在与交易对手发生交易前3个工作日内与基金托管人协商解决。

基金管理人负责对交易对手的资信控制，按银行间债券市场的交易规则进行交易，并负责解决因交易对手不履行合同而造成的纠纷及损失，基金托管人不承担由此造成的任何法律责任及损失。若未履约的交易对手在基金托管人与基金管理人确定的时间前仍未承担违约责任及其他相关法律责任的，基金管理人有权向相关交易对手追偿，基金托管人应予以必要的协助与配合。基金托管人根据银行间债券市场成交单对本基金银行间债券交易的交易对手及其结算方式进行监督。

如基金托管人事后发现基金管理人没有按照事先约定的交易对手或交易方式进行交易时，基金托管人应及时书面或以双方认可的其他方式提醒基金管理人，经提醒后仍未改正时造成基金财产损失的，基金托管人不承担由此造成的相应损失和责任。如果基金托管人未能切实履行监督职责，导致基金出现风险或造成基金资产损失的，基金托管人应承担相应责任。

（三）基金托管人根据有关法律法规的规定及《基金合同》和本托管协议的约定，对基金管理人选择存款银行进行监督。

基金投资银行存款的，基金管理人应根据法律法规的规定及《基金合同》的约定，确定符合条件的所有存款银行的名单，并及时提供给基金托管人，基金托管人应据以对基金投资银行存款的交易对手是否符合有关规定进行事后监督。

本基金投资银行存款应符合如下规定：

（1）基金管理人、基金托管人应当与存款银行建立定期对账机制，确保基金银行存款业务账目及核算的真实、准确。

（2）基金管理人与基金托管人应根据相关规定，就本基金银行存款业务另行签订书面协议，明确双方在相关协议签署、账户开设与管理、投资指令传达与执行、资金划拨、账目核对、到期兑付、文件保管以及存款证实书的开立、传递、保管等流程中的权利、义务和职责，以确保基金财产的安全，保护基金份额持有人的合法权益。

（3）基金托管人应加强对基金银行存款业务的监督与核查，严格审查、复核相关协议、账户资料、投资指令、存款证实书等有关文件，切实履行托管职责。

（4）基金管理人与基金托管人在开展基金存款业务时，应严格遵守《基金法》、《运作办法》等有关法律法规，以及国家有关账户管理、利率管理、支付结算等的各项规定。

（四）基金托管人根据有关法律法规的规定及《基金合同》的约定，对基金资产净值计算、基金份额净值计算、应收资金到账、基金费用开支及收入确定、基金收益分配、相关信息披露、基金宣传推介材料中登载基金业绩表现数据等进行监督和核查。

（五）基金托管人发现基金管理人的上述事项及投资指令或实际投资运作违反法律法规、《基金合同》和本托管协议的规定，应及时以电话、邮件或书面提



示等方式通知基金管理人限期纠正。基金管理人应积极配合和协助基金托管人的监督和核查。基金管理人收到通知后应及时核对并回复基金托管人，对于收到的书面通知，基金管理人应以书面形式给基金托管人发出回函，就基金托管人的疑义进行解释或举证，说明违规原因及纠正期限。在上述规定期限内，基金托管人有权随时对通知事项进行复查，督促基金管理人改正。基金管理人对于基金托管人通知的违规事项未能在限期内纠正的，基金托管人应报告中国证监会。如果基金托管人未能切实履行监督职责，导致基金出现风险或造成基金资产损失的，基金托管人应承担相应责任。

（六）基金管理人负有义务配合和协助基金托管人依照法律法规、《基金合同》和本托管协议对基金业务执行核查。包括但不限于：对基金托管人发出的书面提示，基金管理人应在规定时间内答复并改正，或就基金托管人的疑义进行解释或举证；对基金托管人按照法律法规、基金合同和本托管协议的要求需向中国证监会报送基金监督报告的事项，基金管理人应积极配合提供相关数据资料和制度等。

（七）若基金托管人发现基金管理人依据交易程序已经生效的指令违反法律、行政法规和其他有关规定，或者违反基金合同约定的，应当立即以书面或以双方认可的其他方式通知基金管理人及时纠正，由此造成的相应损失由基金管理人承担。

（八）基金托管人发现基金管理人存在重大违规行为，应及时报告中国证监会，同时通知基金管理人限期纠正。

（九）当基金持有特定资产且存在或潜在大额赎回申请时，根据最大限度保护基金份额持有人利益的原则，基金管理人经与基金托管人协商一致，并咨询会计师事务所意见后，可以依照法律法规及基金合同的约定启用侧袋机制，无需召开基金份额持有人大会审议。

基金托管人依照相关法律法规的规定和基金合同的约定，对侧袋机制启用、特定资产处置和信息披露等方面进行复核和监督。侧袋机制实施期间的具体规则依照相关法律法规的规定和基金合同的约定执行。

### 三、基金管理人对于基金托管人的业务核查

（一）基金管理人对于基金托管人履行托管职责情况进行核查，核查事项包括基金托管人安全保管基金财产、开设基金财产的资金账户、证券账户和期货账户等投资所需账户、复核基金管理人计算的基金资产净值和基金份额净值，根据基

金管理人指令办理清算交收、相关信息披露和监督基金投资运作等行为。

（二）基金管理人发现基金托管人擅自挪用基金财产、未对基金财产实行分账管理、未执行或无故延迟执行基金管理人资金划拨指令、泄露基金投资信息等违反《基金法》、基金合同、托管协议及其他有关规定时，应及时以书面形式通知基金托管人限期纠正。基金托管人收到书面通知后应在下一工作日前及时核对并以书面形式给基金管理人发出回函，说明违规原因及纠正期限，并保证在规定期限内及时改正。在上述规定期限内，基金管理人有权随时对通知事项进行复查，督促基金托管人改正。

（三）基金托管人有义务配合和协助基金管理人依照法律法规、基金合同和本托管协议对基金业务执行核查，包括但不限于：对基金管理人发出的书面提示，基金托管人应在规定时间内答复并改正，或就基金管理人的疑义进行解释或举证；基金托管人应积极配合提供相关资料以供基金管理人核查托管财产的完整性和真实性。

（四）基金管理人发现基金托管人有重大违规行为，应及时报告中国证监会，同时通知基金托管人限期纠正，并将纠正结果报告中国证监会。基金托管人无正当理由，拒绝、阻挠对方根据本托管协议规定行使监督权，或采取拖延、欺诈等手段妨碍对方进行有效监督，情节严重或经基金管理人提出警告仍不改正的，基金管理人应报告中国证监会。

#### 四、基金财产的保管

##### （一）基金财产保管的原则

1. 基金财产应独立于基金管理人、基金托管人的固有财产。
2. 基金托管人应安全保管基金财产，未经基金管理人的正当指令，不得自行运用、处分、分配基金的任何财产。
3. 基金托管人按照规定开设基金财产投资所需的相关账户。
4. 基金托管人对所托管的不同基金财产分别设置账户，与基金托管人的其他业务和其他基金的托管业务实行严格的分账管理，确保基金财产的完整与独立。
5. 基金托管人根据基金管理人的指令，按照基金合同和本托管协议的约定保管基金财产。未经基金管理人的正当指令，不得自行运用、处分、分配基金的任何资产。不属于基金托管人实际有效控制下的资产及实物证券等在基金托管人保管期间的损坏、灭失，基金托管人不承担由此产生的责任。

6. 对于因为基金投资产生的应收资产，应由基金管理人负责与有关当事人确定到账日期并通知基金托管人，到账日基金财产没有到达基金账户的，基金托管人应及时通知基金管理人采取措施进行催收。由此给基金财产造成损失的，基金管理人应负责向有关当事人追偿基金财产的损失，基金托管人应予以必要的协助与配合，但对此不承担相应责任。

7. 基金托管人对因为基金管理人投资产生的存放或存管在基金托管人以外机构的基金财产，或交由证券公司负责清算交收的基金资产及其收益，由于该等机构或该机构会员单位等本托管协议当事人外第三方的欺诈、疏忽、过失或破产等原因给基金财产造成的损失等不承担责任。

8. 除依据法律法规和基金合同的规定外，基金托管人不得委托第三人托管基金财产。

## （二）基金募集期间及募集资金的验资

1. 基金募集期间募集的资金应开立“基金募集专户”。该账户由基金管理人开立并管理。

2. 基金募集期满或基金停止募集时，募集的基金份额总额、基金募集金额、基金份额持有人人数符合《基金法》、《运作办法》、基金合同等有关规定后，基金管理人应将属于基金财产的全部资金划入基金托管人为基金开立的基金资金账户，同时在规定时间内，基金管理人应聘请具有从事证券相关业务资格的会计师事务所进行验资，出具验资报告，验资报告需对发起资金的持有人及其持有份额进行专门说明。出具的验资报告由参加验资的2名或2名以上中国注册会计师签字并加盖会计师事务所公章方为有效。

3. 若基金募集期限届满，未能达到基金合同生效的条件，由基金管理人按规定办理退款等事宜，基金托管人应提供充分协助。

## （三）基金资金账户的开立和管理

1. 基金托管人以本基金的名义在其营业机构开立基金的资金账户（也可称为“托管账户”），保管基金的银行存款，并根据基金管理人的指令办理资金收付。托管账户名称应为“德邦德瑞一年定期开放债券型发起式证券投资基金”，预留印鉴为基金托管人印章。

2. 基金资金账户的开立和使用，限于满足开展本基金业务的需要。基金托管人和基金管理人不得假借本基金的名义开立任何其他银行账户；亦不得使用基金

的任何账户进行本基金业务以外的活动。

3. 基金资金账户的开立和管理应符合法律法规及银行业监督管理机构的有关规定。

#### （四）基金证券账户和结算备付金账户的开立和管理

1. 基金托管人在中国证券登记结算有限责任公司上海分公司、深圳分公司为基金开立基金托管人与基金联名的证券账户。

2. 基金证券账户的开立和使用，仅限于满足开展本基金业务的需要。基金托管人和基金管理人不得出借或未经对方同意擅自转让基金的任何证券账户，亦不得使用基金的任何账户进行本基金业务以外的活动。

3. 基金证券账户的开立和证券账户卡的保管由基金托管人负责，账户资产的管理和运用由基金管理人负责。

4. 基金托管人以基金托管人的名义在中国证券登记结算有限责任公司开立结算备付金账户，并代表所托管的基金完成与中国证券登记结算有限责任公司的一级法人清算工作，基金管理人应予以积极协助。结算备付金、客户结算保证金、交收价差保证金等的收取按照中国证券登记结算有限责任公司的规定执行。

5. 若中国证监会或其他监管机构在本托管协议订立日之后允许基金从事其他投资品种的投资业务，涉及相关账户的开立、使用的，按有关规定开立、使用并管理；若无相关规定，则基金托管人比照上述关于账户开立、使用的规定执行。

#### （五）债券托管专户的开设和管理

基金合同生效后，基金托管人根据中国人民银行、中央国债登记结算有限责任公司和银行间市场清算所股份有限公司的有关规定，以基金的名义在银行间市场登记结算机构开立债券托管账户，并代表基金进行银行间市场债券的结算。

#### （六）其他账户的开立和管理

基金托管人和基金管理人应当在开户过程中相互配合，并提供所需资料。基金管理人保证所提供的账户开户材料的真实性和有效性，且在相关资料变更后及时将变更的资料提供给基金托管人。

1. 因业务发展需要而开立的其他账户，可以根据法律法规和基金合同的规定，由基金管理人协助基金托管人按照有关法律法规和本托管协议的约定协商后开立。新账户按有关规定使用并管理。

2. 法律法规等有关规定对相关账户的开立和管理另有规定的，从其规定办理。

### （七）基金财产投资的有关有价凭证等的保管

基金财产投资的有关实物证券等有价凭证按约定由基金托管人存放于基金托管人的保管库，或存入中央国债登记结算有限责任公司、银行间市场清算所股份有限公司、中国证券登记结算有限责任公司或票据营业中心的代保管库，实物保管凭证由基金托管人持有。实物证券等有价凭证的购买和转让，由基金托管人根据基金管理人的指令办理。属于基金托管人实际有效控制下的实物证券在基金托管人保管期间的损坏、灭失，由此产生的责任应由基金托管人承担。基金托管人对由上述存放机构及基金托管人以外机构实际有效控制的有价凭证不承担保管责任。

### （八）与基金财产有关的重大合同的保管

由基金管理人代表基金签署的、与基金财产有关的重大合同的原件分别由基金管理人、基金托管人保管。除本托管协议另有规定外，基金管理人代表基金签署的与基金财产有关的重大合同应保证基金管理人和基金托管人至少各持有一份正本的原件。基金管理人应在重大合同签署后及时将重大合同传真给基金托管人，并在三十个工作日内将正本送达基金托管人处。因基金管理人发送的合同传真件与事后送达的合同原件不一致所造成的后果，由基金管理人负责。重大合同的保管期限为基金合同终止后不少于 15 年。

对于无法取得二份以上的正本的，基金管理人应向基金托管人提供加盖公章的合同传真件，未经双方协商一致，合同原件不得转移。基金管理人向基金托管人提供的合同传真件与基金管理人留存原件不一致的，以传真件为准。

## 五、基金资产净值计算、估值和会计核算

### （一）基金资产净值的计算、复核与完成的时间及程序

#### 1. 基金资产净值

基金资产净值是指基金资产总值减去基金负债后的价值。

基金份额净值是按照每个工作日闭市后，基金资产净值除以当日基金份额的余额数量计算，精确到 0.0001 元，小数点后第 5 位四舍五入。基金管理人可以设立大额赎回情形下的净值精度应急调整机制。国家另有规定的，从其规定。

基金管理人每个工作日计算基金资产净值及基金份额净值，经基金托管人复核，按规定公告。

#### 2. 复核程序

基金管理人应于每个工作日对基金资产估值，但基金管理人根据法律法规或基金合同的规定暂停估值时除外。基金管理人每个工作日对基金资产进行估值后，将基金资产净值及基金份额净值发送基金托管人，经基金托管人复核无误后，由基金管理人按规定对外公布。

3. 根据有关法律法规，基金资产净值计算和基金会计核算的义务由基金管理人承担。本基金的基金会计责任方由基金管理人担任，因此，就与本基金有关的会计问题，如经相关各方在平等基础上充分讨论后，仍无法达成一致意见的，按照基金管理人对于基金资产净值的计算结果对外予以公布。

#### （二）基金资产的估值

基金管理人及基金托管人应当按照《基金合同》的约定进行估值。

#### （三）基金份额净值错误的处理方式

基金管理人及基金托管人应当按照《基金合同》的约定处理份额净值错误。

#### （四）基金会计制度

按国家有关部门规定的会计制度执行。

#### （五）基金账册的建立

基金管理人和基金托管人在基金合同生效后，应按照双方约定的同一记账方法和会计处理原则，分别独立地设置、记录和保管本基金的全套账册，对相关各方各自的账册定期进行核对，互相监督，以保证基金资产的安全。

#### （六）基金财务报表与报告的编制和复核

##### 1. 财务报表的编制

基金财务报表由基金管理人编制，基金托管人复核。

##### 2. 报表复核

基金托管人在收到基金管理人编制的基金财务报表后，进行独立的复核。核对不符时，应及时通知基金管理人共同查出原因，进行调整，直至双方数据完全一致。

##### 3. 财务报表的编制与复核时间安排

基金管理人、基金托管人应当在每月结束后5个工作日内完成月度报表的编制及复核；在季度结束之日起15个工作日内完成基金季度报告的编制及复核；在上半年结束之日起两个月内完成基金中期报告的编制及复核；在每年结束之日起三个月内完成基金年度报告的编制及复核。基金招募说明书的信息发生重大变

更的，基金管理人应当在三个工作日内，更新基金招募说明书并登载在指定网站上；基金招募说明书其他信息发生变更的，基金管理人至少每年更新一次。基金管理人应当在月度报表完成当日，对报表盖章后，以传真方式或双方商定的其他方式将有关报表提供基金托管人复核；基金托管人在3日内立即进行复核，并将复核结果及时书面通知基金管理人。基金管理人应当在季度报告完成当日，将有关报告提供基金托管人复核，基金托管人在收到后7日内进行复核，并将复核结果书面通知基金管理人。基金管理人应当在中期报告完成当日，将有关报告提供基金托管人复核，基金托管人在收到后30日内进行复核，并将复核结果书面通知基金管理人。基金管理人应当在年度报告完成当日，将有关报告提供基金托管人复核，基金托管人在收到后45日内复核，并将复核结果书面通知基金管理人。基金托管人在复核过程中，发现双方的报表存在不符时，基金管理人和基金托管人应共同查明原因，进行调整，调整以国家有关规定为准。若双方无法达成一致以基金管理人的账务处理为准。核对无误后，基金托管人在基金管理人提供的报告上加盖托管业务专用章或出具加盖托管业务专用章复核意见书，相关各方各自留存一份。

基金年度报告中的财务会计报告应当经过具有证券、期货相关业务资格的会计师事务所审计。基金合同生效不足两个月的，基金管理人可以不编制当期季度报告、中期报告或者年度报告。

（七）在有需要时，基金管理人应每季度向基金托管人提供基金业绩比较基准的基础数据和编制结果。

## 六、基金份额持有人名册的保管

基金份额持有人名册至少应包括基金份额持有人的名称、证件号码和持有的基金份额。基金份额持有人名册由基金登记机构根据基金管理人的指令编制和保管，基金管理人和基金托管人应分别保管基金份额持有人名册，保存期不少于15年。如不能妥善保管，则按相关法律法规承担责任。

在基金托管人要求或编制中期报告和年度报告前，基金管理人应将有关资料送交基金托管人，不得无故拒绝或延误提供，并保证其的真实性、准确性和完整性。基金管理人和托管人不得将所保管的基金份额持有人名册用于基金托管业务以外的其他用途，并应遵守保密义务。

## 七、争议解决方式

各方当事人同意，因本托管协议而产生的或与本托管协议有关的一切争议，

如经友好协商未能解决的，任何一方均有权将争议提交上海国际经济贸易仲裁委员会，按照上海国际经济贸易仲裁委员会届时有效的仲裁规则进行仲裁。仲裁地点为上海市。仲裁裁决是终局的，对各方当事人均有约束力，仲裁费用由败诉方承担。

争议处理期间，双方当事人应恪守基金管理人和基金托管人职责，各自继续忠实、勤勉、尽责地履行基金合同和本托管协议规定的义务，维护基金份额持有人的合法权益。

本托管协议受中华人民共和国法律管辖并从其解释。

#### 八、基金托管协议的变更、终止与基金财产的清算

##### （一）托管协议的变更程序

本托管协议双方当事人经协商一致，可以对协议进行修改。修改后的新协议，其内容不得与基金合同的规定有任何冲突。基金托管协议的变更应报中国证监会备案。

##### （二）基金托管协议终止的情形

- 1、《基金合同》终止；
- 2、基金托管人因解散、破产、撤销等事由，不能继续担任基金托管人的职务，而在6个月内无其他适当的托管机构承接其原有权利义务；
- 3、基金管理人因解散、破产、撤销等事由，不能继续担任基金管理人的职务，而在6个月内无其他适当的基金管理公司承接其原有权利义务；
- 4、发生法律法规或《基金合同》规定的其他终止事项。

##### （三）基金财产的清算

基金管理人与基金托管人按照《基金合同》的约定处理基金财产的清算。



## 第二十二部分 对基金份额持有人的服务

基金管理人承诺为基金份额持有人提供一系列的服务。基金管理人根据基金份额持有人的需要和市场的变化，可增加或变更服务项目。主要服务内容如下：

### 一、基金份额持有人登记服务

基金管理人作为登记机构为基金份额持有人提供登记服务。基金管理人配备安全、完善的电脑系统及通讯系统，准确、及时地为基金投资者办理基金账户、基金份额的登记、管理、托管与转托管；基金转换和非交易过户；基金份额持有人名册的管理；权益分配时红利的登记派发；基金交易份额的清算过户和基金交易资金的交收等服务。

### 二、资料寄送服务

1、账户资料：投资者开户申请自成功受理之日起的2个工作日后，相关基金账户的开户确认信息可通过销售机构进行查询和打印。

2、交易确认单：投资者自交易指令成功下达之日起的2个工作日后，可通过销售机构查询和打印交易确认单。

3、基金对账单：基金份额持有人可直接登录公司网站或拨打本公司客服电话查询或订阅账单，本公司可以根据基金持有人的订阅申请提供基金对账单。如基金持有人因特殊原因需要获取指定期间的纸质对账单，可拨打本公司客服电话400-821-7788（免长途话费）或021-36034888，公司将按流程为基金持有人免费邮寄纸质对账单。

4、其他资料：基金管理人将根据投资者的需求，不定期寄送基金管理人介绍和产品宣传推介材料等。

基金管理人提供的资料寄送服务原则上以电子邮件形式为主，如基金份额持有人需纸质资料，可致电客服中心。对于纸质资料的寄送，基金管理人不对资料的邮寄送达做出任何承诺和保证，也不对邮寄过程中所出现的遗漏、泄露而导致的直接或间接损害承担赔偿责任。

### 三、客服热线服务

投资者可通过基金管理人的客服热线享有如下服务：

1、人工服务：客服人员在8:30-17:00的时间段内为投资者提供信息查询、资料修改、业务咨询、信息订制、投诉受理等服务；

2、自助服务：自助语音系统为投资者提供7×24小时的全天候服务，投资者可自行查询账户余额、交易情况、基金净值等信息，也可进行直销交易表单及基金对账单传真索取等操作；

3、电话留言：非人工服务时间或线路繁忙时，客服中心提供电话留言功能，客服专员将根据投资者留言，提供后续服务。

#### 四、网上交易服务

基金管理人已开通网上交易业务。投资者通过基金管理人网上交易平台可以办理基金认购、申购、赎回、账户资料修改、交易密码修改、交易申请查询和账户资料查询等各类业务。在技术条件成熟时，基金管理人还将提供支持其他银行卡种的网上交易业务。

#### 五、定期定额投资计划

基金管理人可通过基金管理人网站 [www.dbfund.com.cn](http://www.dbfund.com.cn) 和销售机构为投资者提供定期定额投资服务。通过定期定额投资计划，投资者可以通过销售渠道定期定额申购基金份额。定期定额投资计划的有关规则另行公告。

#### 六、信息定制服务

投资者可通过网站或客服中心定制所需要的个性化信息，包括但不限于账户信息、基金信息、产品净值、交易确认、公司活动、理财刊物等。基金管理人可以根据实际业务需要，调整信息定制的条件、方式和内容。

#### 七、投资者投诉受理服务

投资者可以通过其他销售机构或基金管理人客服热线电话、信函及电子邮件等形式对基金管理人或销售机构所提供的服务进行投诉。对于投资者的建议或投诉，基金管理人将根据内容，分类管理，及时回复。对于不能及时回复的投诉，基金管理人承诺将与投资者充分沟通，共同协商确定回复时间。

#### 八、联系方式

公司地址：上海市黄浦区中山东二路600号S1幢2101-2106单元

全国地区客服热线：400-821-7788（免长途电话费）

上海地区服务热线：021-36034888

公司网址：[www.dbfund.com.cn](http://www.dbfund.com.cn)

客服邮箱：[service@dbfund.com.cn](mailto:service@dbfund.com.cn)

九、如本招募说明书存在任何您/贵机构无法理解的内容，请联系基金管理人。请确保投资前，您/贵机构已经全面理解了本招募说明书。

## 第二十三部分 其它应披露事项

自2019年12月13日至2020年8月14日涉及公司及本基金的信息披露事项如下：

1	德邦德瑞一年定期开放债券型发起式证券投资基金基金合同生效公告	中国证监会规定报刊及规定网站	2019/12/14
2	德邦德瑞一年定期开放债券型发起式证券投资基金更新招募说明书（2019年第1号）	中国证监会规定报刊及规定网站	2019/12/20
3	德邦德瑞一年定期开放债券型发起式证券投资基金更新招募说明书摘要（2019年第1号）	中国证监会规定报刊及规定网站	2019/12/20
4	德邦德瑞一年定期开放债券型发起式证券投资基金基金经理变更公告	中国证监会规定报刊及规定网站	2019/12/20
5	德邦基金管理有限公司关于旗下基金参加交通银行手机银行费率优惠活动的公告	中国证监会规定报刊及规定网站	2019/12/30
6	德邦基金管理有限公司关于旗下部分基金增加中正达广为代销机构的公告	中国证监会规定报刊及规定网站	2020/1/9
7	德邦德瑞一年定期开放债券型发起式证券投资基金2019年第4季度报告	中国证监会规定报刊及规定网站	2020/1/17
8	德邦基金管理有限公司高级管理人员变更公告	中国证监会规定报刊及规定网站	2020/1/21
9	德邦基金管理有限公司关于调整旗下基金2020年春节假期清算交收安排及申购赎回等交易业务的提示性公告	中国证监会规定报刊及规定网站	2020/1/31
10	德邦基金管理有限公司关于旗下部分基金增加中信期货为代销机构的公告	中国证监会规定报刊及规定网站	2020/3/13
11	德邦基金管理有限公司关于旗下部分基金增加中信山东为代销机构的公告	中国证监会规定报刊及规定网站	2020/3/13
12	德邦基金管理有限公司关于旗下部分基金增加中信证券为代销机构的公告	中国证监会规定报刊及规定网站	2020/3/13

13	德邦基金管理有限公司关于旗下基金参加中国国际期货费率优惠活动的公告	中国证监会规定报刊及规定网站	2020/3/13
14	德邦基金管理有限公司关于设立江苏分公司、北京分公司的公告	中国证监会规定报刊及规定网站	2020/3/20
15	德邦基金管理有限公司关于旗下部分基金增加安信证券为代销机构的公告	中国证监会规定报刊及规定网站	2020/3/31
16	德邦基金管理有限公司关于旗下部分基金增加大连网金为代销机构、开通定期定额投资业务并参加费率优惠活动的公告	中国证监会规定报刊及规定网站	2020/4/14
17	德邦基金管理有限公司关于暂停泰诚财富基金销售（大连）有限公司办理旗下基金相关销售业务的公告	中国证监会规定报刊及规定网站	2020/4/16
18	德邦德瑞一年定期开放债券型发起式证券投资基金 2020 年第 1 季度报告	中国证监会规定报刊及规定网站	2020/4/21
19	德邦基金管理有限公司关于中信证券华南股份有限公司对旗下部分基金暂停费率优惠活动的公告	中国证监会规定报刊及规定网站	2020/4/27
20	德邦基金管理有限公司关于旗下部分基金增加中信证券华南为代销机构并开通定期定额投资业务及转换业务的公告	中国证监会规定报刊及规定网站	2020/4/30
21	德邦基金管理有限公司高级管理人员变更公告	中国证监会规定报刊及规定网站	2020/5/8
22	德邦基金管理有限公司旗下基金参加万联证券费率优惠活动的公告	中国证监会规定报刊及规定网站	2020/5/16
23	德邦基金管理有限公司旗下基金参加汇成基金费率优惠活动的公告	中国证监会规定报刊及规定网站	2020/5/28
24	德邦基金管理有限公司关于旗下部分基金增加玄元保险为代销机构、开通定期定额投资业务、转换业务并参加费率优惠活动的公告	中国证监会规定报刊及规定网站	2020/6/5
25	德邦基金管理有限公司关于旗下部分基金增加凤凰金信为代销机构、开通定期定额投资业务、转换业务并参加费率优惠活动的公告	中国证监会规定报刊及规定网站	2020/6/9

26	德邦基金管理有限公司关于旗下基金参加恒泰证券费率优惠活动的公告	中国证监会规定报刊及规定网站	2020/6/11
27	德邦基金管理有限公司关于旗下基金增加民商基金为代销机构、开通转换业务并参加费率优惠活动的公告	中国证监会规定报刊及规定网站	2020/6/16
28	德邦基金管理有限公司关于旗下部分基金增加肯特瑞为代销机构、开通定期定额投资业务、转换业务并参加费率优惠活动的公告	中国证监会规定报刊及规定网站	2020/6/18
29	德邦基金管理有限公司关于旗下部分基金增加百度百盈为代销机构、开通定期定额投资业务、转换业务并参加费率优惠活动的公告	中国证监会规定报刊及规定网站	2020/6/18
30	德邦基金管理有限公司关于旗下部分基金增加恒泰证券为代销机构并开通转换及定期定额投资业务的公告	中国证监会规定报刊及规定网站	2020/7/3
31	德邦基金管理有限公司关于旗下部分基金增加恒泰证券为代销机构并开通转换及定期定额投资业务的公告	中国证监会规定报刊及规定网站	2020/7/3
32	德邦德瑞一年定期开放债券型发起式证券投资基金 2020 年第 2 季度报告	中国证监会规定报刊及规定网站	2020/7/17
33	德邦基金管理有限公司关于旗下部分基金在深圳众禄基金销售股份有限公司调整认购、申购、转换、定期定额投资业务最低限额的公告	中国证监会规定报刊及规定网站	2020/7/20
34	德邦基金管理有限公司关于旗下部分基金增加宁波银行为代销机构的公告	中国证监会规定报刊及规定网站	2020/8/5
35	关于德邦基金管理有限公司终止北京加和基金销售有限公司代销本公司旗下基金的公告	中国证监会规定报刊及规定网站	2020/8/8

---

## 第二十四部分 招募说明书存放及查阅方式

本招募说明书公布后，应当分别置备于基金管理人、基金托管人的住所和基金销售机构的办公场所，投资人可在营业时间免费查阅；投资人在支付工本费后，可在合理时间内取得招募说明书复制件或复印件。对投资人按此种方式所获得的文件及其复印件，基金管理人保证文本的内容与所公告的内容完全一致。

投资人还可以直接登录基金管理人的网站（[www.dbfund.com.cn](http://www.dbfund.com.cn)）查阅和下载招募说明书。

---

---

## 第二十五部分 备查文件

一、中国证监会准予德邦德瑞一年定期开放债券型发起式证券投资基金募集注册的文件

二、《德邦德瑞一年定期开放债券型发起式证券投资基金基金合同》

三、《德邦德瑞一年定期开放债券型发起式证券投资基金托管协议》

四、关于申请募集注册德邦德瑞一年定期开放债券型发起式证券投资基金的法律意见

五、中国证监会要求的其他文件

基金托管人业务资格批件和营业执照存放在基金托管人处；基金合同、托管协议及其余备查文件存放在基金管理人处。投资人可在营业时间免费到存放地点查阅，也可按工本费购买复印件。

德邦基金管理有限公司

二〇二一年八月二十四日