

博时荣升稳健添利18个月定期开放混合型证券投资基金（博时荣升稳健添利混合C）基金产品资料概要更新

编制日期：2021年8月24日

送出日期：2021年8月25日

本概要提供本基金的重要信息，是招募说明书的一部分。
作出投资决定前，请阅读完整的招募说明书等销售文件。

一、产品概况

基金简称	博时荣升稳健添利混合	基金代码	009144
下属基金简称	博时荣升稳健添利混合C	下属基金代码	009145
基金管理人	博时基金管理有限公司	基金托管人	中国邮政储蓄银行股份有限公司
基金合同生效日	2020-04-29		
基金类型	混合型	交易币种	人民币
运作方式	定期开放	开放频率	18个月定期开放申购和赎回
基金经理	陈鹏扬	开始担任本基金基金经理的日期	2020-04-29
		证券从业日期	2008-07-01
		开始担任本基金基金经理的日期	2020-04-29
基金经理	李汉楠	证券从业日期	2014-07-01

二、基金投资与净值表现

（一）投资目标与投资策略

敬请投资者阅读《招募说明书》第九章了解详细情况

投资目标	本基金在控制风险的前提下，以绝对收益为核心投资目标，通过积极主动的投资管理，力争实现组合资产长期稳健的增值。
投资范围	本基金的投资范围为具有良好流动性的金融工具，包括债券（国债、金融债、企业债、公司债、地方政府债、政府支持机构债券、可转换债券（含分离交易可转债）、可交换债、央行票据、中期票据、短期融资券、超短期融资券、公开发行的次级债、二级资本债等）、资产支持证券、债券回购、银行存款、同业存单、货币市场工具，以及依法发行上市的股票（包括中小板、创业板及其他经中国证监会核准或注册上市的股票或港股通机制下允许投资的香港联合交易所上市的股票（以下简称“港股通标的股票”）、存托凭证）、股指期货、国债期货、股票期权及法律法规或中国证监会允许基金投资的其他金融工具（但须符合中国证监会相关规定）。 本基金可根据相关法律法规和基金合同的约定参与融资业务。 本基金可参与一级市场的新股申购及增发，亦可在封闭期内通过战略配售的方式进行股票投资。

如法律法规或监管机构以后允许基金投资其他品种，基金管理人在履行适当程序后，本基金可以将其纳入投资范围。

(一) 封闭期投资策略

本基金通过自上而下和自下而上相结合、定性分析和定量分析互相补充的方法，在债券、股票和现金等资产类之间进行相对稳定的适度配置，强调通过自上而下的宏观分析与自下而上的市场趋势分析有机结合进行前瞻性的决策。本基金资产配置在考虑宏观基本面影响因素的同时考虑市场情绪、同业基金仓位水平的影响，并根据市场情况作出应对措施。

本基金投资策略具体包括债券投资策略、股票投资策略、资产支持证券投资策略、金融衍生品投资策略、融资投资策略和流通受限证券投资策略。

(二) 开放期投资策略

开放期内，本基金为保持较高的组合流动性，方便投资人安排投资，在遵守本基金有关投资限制与投资比例的前提下，将主要投资于高流动性的投资品种。

主要投资策略

业绩比较基准

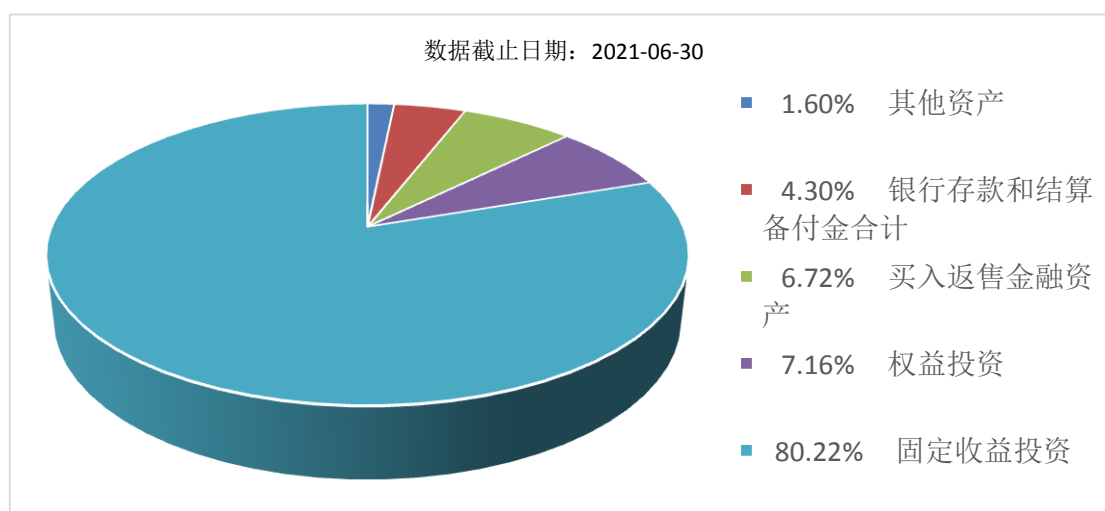
中债综合财富(总值)指数收益率×85%+沪深300指数收益率×10%+恒生综合指数收益率×5%

风险收益特征

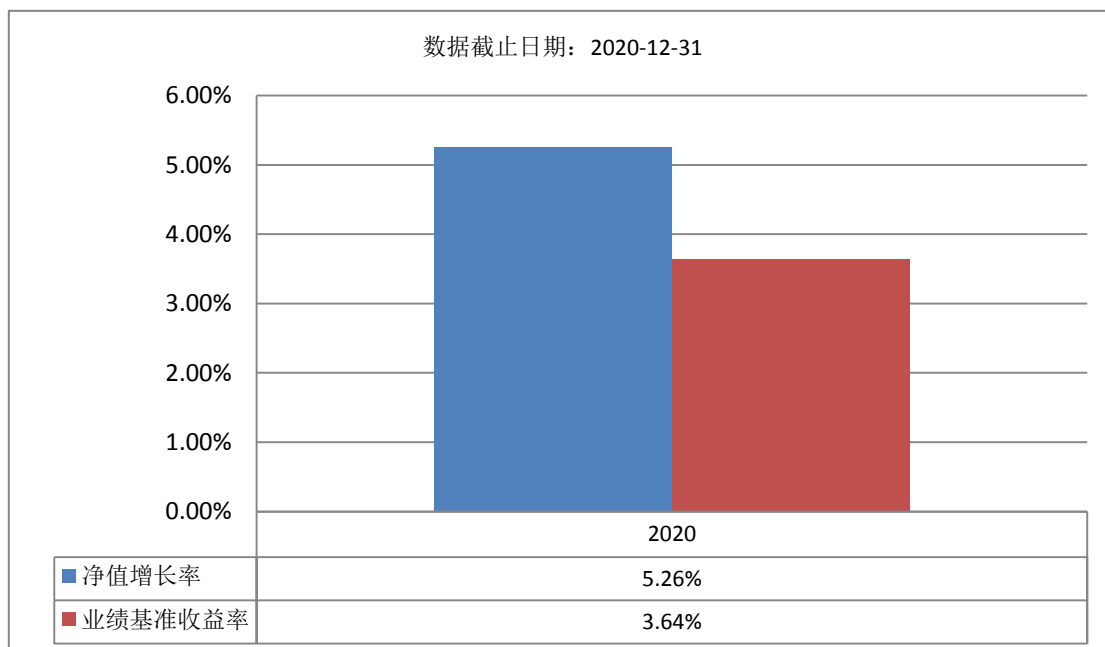
本基金是混合型证券投资基金，其预期收益和预期风险水平高于债券型基金产品和货币市场基金，低于股票型基金，属于中等预期风险、中等预期收益的基金产品。本基金如果投资港股通标的股票，需承担汇率风险以及境外市场的风险。

(二) 投资组合资产配置图表/区域配置图表

投资组合资产配置图表



(三) 自基金合同生效以来基金每年的净值增长率及与同期业绩比较基准的比较图



注：基金的过往业绩不代表未来表现。本基金的基金合同于2020年04月29日生效，合同生效当年按实际存续期计算，不按整个自然年度进行折算。

三、投资本基金涉及的费用

(一) 基金销售相关费用

以下费用在认购/申购/赎回基金过程中收取：

费用类型	份额 (S) 或金额 (M) /持有期限 (N)	收费方式/费率	备注
赎回费	N < 7 天	1.50%	100%计入资产
	7 天 ≤ N < 30 天	0.50%	100%计入资产
	N ≥ 30 天	0.00%	

申购费：

本基金 C 类基金份额不收取申购费

(二) 基金运作相关费用

以下费用将从基金资产中扣除：

费用类别	收费方式/年费率
管理费	固定比例 0.60%
托管费	固定比例 0.20%
销售服务费	固定比例 0.40%
其他费用	基金合同》生效后与基金相关的信息披露费用；《基金合同》生效后与基金相关的会计师事务所费、律师费、诉讼费和仲裁费；基金份额持有人大会费用；基金的证券、期货、股票期权交易费用；基金的银行汇划费用；账户开户费用、账户维护费用；因投资港股通标的股票而产生的各项合理费用等。

注：本基金交易证券等产生的费用和税负，按实际发生额从基金资产扣除。

四、风险揭示与重要提示

(一) 风险揭示

本基金不提供任何保证。投资者可能损失投资本金。

投资有风险，投资者购买基金时应认真阅读本基金的《招募说明书》等销售文件。

投资者应认真阅读《基金合同》、《招募说明书》等法律文件，及时关注本公司出具的适当性意见，各销售机构关于适当性的意见不必然一致，本公司的适当性匹配意见并不表明对基金的风险和收益做出实质性判断或者保证。基金合同中关于基金风险收益特征与基金风险等级因考虑因素不同而存在差异。投资者应了解基金的风险收益情况，结合自身投资目的、期限、投资经验及风险承受能力谨慎决策并自行承担风险，不应采信不符合法律法规要求的销售行为及违规宣传推介材料。

1、本基金特有风险

(1) 本基金为混合型证券投资基金，存在大类资产配置风险，有可能因为受到经济周期、市场环境或管理人能力等因素的影响，导致基金的大类资产配置比例偏离最优化水平，给基金投资组合的绩效带来风险。同时，本基金在股票投资方面采取自下而上的方法，以深入的基本面研究为基础，精选成长与价值特性突出的上市公司股票，这种对股票的评估具有一定的主观性，将在个股投资决策中给基金带来一定的不确定性，因而存在个股选择风险。

(2) 期货等金融衍生品投资风险

金融衍生品是一种金融合约，其价值取决于一种或多种基础资产或指数，其评价主要源自于对挂钩资产的价格与价格波动的预期。投资于衍生品需承受市场风险、信用风险、流动性风险、操作风险和法律风险等。由于衍生品通常具有杠杆效应，价格波动比标的工具更为剧烈，有时候比投资标的资产要承担更高的风险。并且由于衍生品定价相当复杂，不适当的估值有可能使基金资产面临损失风险。

股指期货采用保证金交易制度，由于保证金交易具有杠杆性，当出现不利行情时，股价、指数微小的变动就可能使投资者权益遭受较大损失。股指期货采用每日无负债结算制度，如果没有在规定的时间内补足保证金，按规定将被强制平仓，可能给投资带来重大损失。

国债期货市场的风险类型较为复杂，涉及面广，具有放大性与可预防性等特征。其风险主要有由利率波动原因造成的市场价格风险、由宏观因素和政策因素变化而引起的系统风险、由市场和资金流动性原因引起的流动性风险、由交易制度不完善而引发的制度性风险以及由技术系统故障及操作失误造成的技术系统风险等。

本基金参与股票期权交易以套期保值为主要目的，投资股票期权的主要风险包括价格波动风险、市场流动性风险、强制平仓风险、合约到期风险、行权失败风险、交易违约风险等。影响期权价格的因素较多，有时会出现价格较大波动，而且期权有到期日，不同的期权合约又有不同的到期日，若到期日当天没有做好行权准备，期权合约就会作废，不再有任何价值。此外，行权失败和交收违约也是股票期权交易可能出现的风险，期权义务方无法在较首日备齐足额资金或证券用于交收履约，会被判为交收违约并受罚，相应地，行权投资者就会面临行权失败而失去交易机会。

(3) 资产支持证券投资风险

资产支持证券（ABS）是一种债券性质的金融工具，其向投资者支付的本息来自于基础资产池产生的现金流或剩余权益。与股票和一般债券不同，资产支持证券不是对某一经营实体的利益要求权，而是对基础资产池所产生的现金流和剩余权益的要求权，是一种以资产信用为支持的证券，所面临的风险主要包括交易结构风险、各种原因导致的基础资产池现金流与对应证券现金流不匹配产生的信用风险、市场交易不活跃导致的流动性风险等。

(4) 港股通机制下港股投资的风险

本基金投资范围包括港股通标的股票，除与其他投资于内地市场股票的基金所面临的共同风险外，本基金还会面临港股通机制下因投资环境、投资标的、市场制度以及交易规则等差异带来的特有风险，包括港股市场股价波动较大的风险（港股市场实行 T+0 回转交易，且对个股不设涨跌幅限制，港股股价可能表现出比 A 股更为剧烈的股价波动）、汇率风险（汇率波动可能对基金的投资收益造成损失）、港股通机制下交易日不连贯可能带来的风险（在内地开市香港休市的情形下，港股通不能正常交易，港股不能及时卖出，可能带来一定的流动性风险）等。

本基金港股通标的股票投资的比例下限为零。本基金可根据投资策略需要或不同配置地市场环境的变化，选择将部分基金资产投资于港股或选择不将基金资产投资于港股，基金资产并非必然投资港股。

(5) 本基金以定期开放的方式运作，即采用封闭运作和开放运作交替循环的方式。自基金合同生效之日起（包

括基金合同生效之日)或自每一开放期结束之日次日起(包括该日)18个月的期间,本基金采取封闭运作模式,基金份额持有人不能赎回基金份额,因此,若基金份额持有人错过某一开放期而未能赎回,其份额将转入下一封闭期,至下一开放期方可赎回。

本基金开放期内单个开放日出现巨额赎回的,基金管理人对符合法律法规及《基金合同》约定的赎回申请应于当日全部予以接受和确认。基金经理会对可能出现的巨额赎回情况进行充分准备并做好流动性管理,但当基金在单个开放日出现巨额赎回被全部确认时,申请赎回的基金份额持有人仍有可能存在延缓支付赎回款项的风险,同时,如本基金单个基金份额持有人在单个开放日申请赎回基金份额超过基金总份额一定比例以上的,基金管理人有权对其采取延期办理赎回申请的措施,未赎回的基金份额持有人仍有可能承担短期内变现而带来的冲击成本对基金净资产产生的负面影响。

(6) 投资于存托凭证的风险

本基金的投资范围包括存托凭证,除与其他仅投资于沪深市场股票的基金所面临的共同风险外,本基金还将面临中国存托凭证价格大幅波动甚至出现较大亏损的风险,以及与中国存托凭证发行机制相关的风险,包括存托凭证持有人与境外基础证券发行人的股东在法律地位、享有权利等方面存在差异可能引发的风险;存托凭证持有人在分红派息、行使表决权等方面的特殊安排可能引发的风险;存托协议自动约束存托凭证持有人的风险;因多地上市造成存托凭证价格差异以及波动的风险;存托凭证持有人权益被摊薄的风险;存托凭证退市的风险;已在境外上市的基础证券发行人,在持续信息披露监管方面与境内可能存在差异的风险;境内外法律制度、监管环境差异可能导致的其他风险。

2、本基金普通风险:市场风险(政策风险、经济周期风险、收益波动风险、利率风险、通货膨胀风险、再投资风险等)、管理风险(决策风险、操作风险、技术风险、估值风险等)、信用风险、流动性风险、合规风险和其他风险。

(二) 重要提示

中国证监会对本基金募集的注册,并不表明其对本基金的价值和收益作出实质性判断或保证,也不表明投资于本基金没有风险。基金管理人依照恪尽职守、诚实信用、谨慎勤勉的原则管理和运用基金财产,但不保证基金一定盈利,也不保证最低收益基金投资者自依基金合同取得基金份额,即成为基金份额持有人和基金合同的当事人。

基金产品资料概要信息发生重大变更的,基金管理人将在三个工作日内更新。其他信息发生变更的,基金管理人每年更新一次。因此,本文件内容相比基金的实际情况可能存在一定的滞后,如需及时、准确获取基金的相关信息,敬请同时关注基金管理人发布的相关临时公告等。

五、其他资料查询方式

以下资料详见基金管理人网站[网址:www.bosera.com][客服电话:95105568]

- (1)基金合同、托管协议、招募说明书
- (2)定期报告,包括基金季度报告、中期报告和年度报告
- (3)基金份额净值
- (4)基金销售机构及联系方式
- (5)其他重要资料

六、其他情况说明

争议解决方式:各方当事人同意,因《基金合同》而产生的或与《基金合同》有关的一切争议,如不愿或者不能通过协商、调解解决的,任何一方均有权将争议提交深圳国际仲裁院(深圳仲裁委员会),按照深圳国际仲裁院(深圳仲裁委员会)届时有效的仲裁规则进行仲裁。仲裁地点为深圳市。仲裁裁决是终局的,对双方当事人均有约束力。除非仲裁裁决另有规定,仲裁费用、律师费用由败诉方承担。