

# 华宝红利精选混合型证券投资基金 2021 年中期报告

2021 年 6 月 30 日

基金管理人：华宝基金管理有限公司

基金托管人：中国银行股份有限公司

送出日期：2021 年 8 月 27 日

## § 1 重要提示及目录

### 1.1 重要提示

基金管理人的董事会、董事保证本报告所载资料不存在虚假记载、误导性陈述或重大遗漏，并对其内容的真实性、准确性和完整性承担个别及连带的法律责任。本年度报告已经三分之二以上独立董事签字同意，并由董事长签发。

基金托管人中国银行股份有限公司根据本基金合同规定，于 2021 年 8 月 25 日复核了本报告中的财务指标、净值表现、利润分配情况、财务会计报告、投资组合报告等内容，保证复核内容不存在虚假记载、误导性陈述或者重大遗漏。

基金管理人承诺以诚实信用、勤勉尽责的原则管理和运用基金资产，但不保证基金一定盈利。

基金的过往业绩并不代表其未来表现。投资有风险，投资者在作出投资决策前应仔细阅读本基金的招募说明书及其更新。

本报告中的财务资料未经审计。

本报告期自 2021 年 1 月 1 日起至 6 月 30 日止。

## 1.2 目录

<b>§ 1 重要提示及目录</b>	<b>2</b>
1.1 重要提示	2
1.2 目录	3
<b>§ 2 基金简介</b>	<b>5</b>
2.1 基金基本情况	5
2.2 基金产品说明	5
2.3 基金管理人和基金托管人	5
2.4 信息披露方式	6
2.5 其他相关资料	6
<b>§ 3 主要财务指标和基金净值表现</b>	<b>6</b>
3.1 主要会计数据和财务指标	6
3.2 基金净值表现	7
3.3 其他指标	9
<b>§ 4 管理人报告</b>	<b>10</b>
4.1 基金管理人及基金经理情况	10
4.2 管理人对报告期内本基金运作合规守信情况的说明	11
4.3 管理人对报告期内公平交易情况的专项说明	11
4.4 管理人对报告期内基金的投资策略和业绩表现的说明	12
4.5 管理人对宏观经济、证券市场及行业走势的简要展望	12
4.6 管理人对报告期内基金估值程序等事项的说明	13
4.7 管理人对报告期内基金利润分配情况的说明	14
4.8 报告期内管理人对本基金持有人数或基金资产净值预警情形的说明	14
<b>§ 5 托管人报告</b>	<b>14</b>
5.1 报告期内本基金托管人合规守信情况声明	14
5.2 托管人对报告期内本基金投资运作合规守信、净值计算、利润分配等情况的说明	14
5.3 托管人对本中期报告中财务信息等内容真实、准确和完整发表意见	14
<b>§ 6 半年度财务会计报告（未经审计）</b>	<b>14</b>
6.1 资产负债表	14
6.2 利润表	16
6.3 所有者权益（基金净值）变动表	17
6.4 报表附注	18
<b>§ 7 投资组合报告</b>	<b>39</b>
7.1 期末基金资产组合情况	39
7.2 报告期末按行业分类的股票投资组合	39
7.3 期末按公允价值占基金资产净值比例大小排序的所有股票投资明细	40
7.4 报告期内股票投资组合的重大变动	45
7.5 期末按债券品种分类的债券投资组合	47

7.6 期末按公允价值占基金资产净值比例大小排序的前五名债券投资明细 .....	47
7.7 期末按公允价值占基金资产净值比例大小排序的所有资产支持证券投资明细 .....	47
7.8 报告期末按公允价值占基金资产净值比例大小排序的前五名贵金属投资明细 .....	47
7.9 期末按公允价值占基金资产净值比例大小排序的前五名权证投资明细 .....	47
7.10 报告期末本基金投资的股指期货交易情况说明 .....	47
7.11 报告期末本基金投资的国债期货交易情况说明 .....	47
7.12 投资组合报告附注 .....	47
<b>§ 8 基金份额持有人信息 .....</b>	<b>48</b>
8.1 期末基金份额持有人户数及持有人结构 .....	48
8.2 期末基金管理人的从业人员持有本基金的情况 .....	49
8.3 期末基金管理人的从业人员持有本开放式基金份额总量区间情况 .....	49
<b>§ 9 开放式基金份额变动 .....</b>	<b>49</b>
<b>§ 10 重大事件揭示 .....</b>	<b>50</b>
10.1 基金份额持有人大会决议 .....	50
10.2 基金管理人、基金托管人的专门基金托管部门的重大人事变动 .....	50
10.3 涉及基金管理人、基金财产、基金托管业务的诉讼 .....	50
10.4 基金投资策略的改变 .....	50
10.5 为基金进行审计的会计师事务所情况 .....	50
10.6 管理人、托管人及其高级管理人员受稽查或处罚等情况 .....	50
10.7 基金租用证券公司交易单元的有关情况 .....	51
10.8 其他重大事件 .....	52
<b>§ 11 影响投资者决策的其他重要信息 .....</b>	<b>53</b>
<b>§ 12 备查文件目录 .....</b>	<b>53</b>
12.1 备查文件目录 .....	53
12.2 存放地点 .....	54
12.3 查阅方式 .....	54

## § 2 基金简介

### 2.1 基金基本情况

基金名称	华宝红利精选混合型证券投资基金	
基金简称	华宝红利精选混合	
基金主代码	009263	
基金运作方式	契约型开放式	
基金合同生效日	2020 年 6 月 3 日	
基金管理人	华宝基金管理有限公司	
基金托管人	中国银行股份有限公司	
报告期末基金份额总额	37,398,177.75 份	
基金合同存续期	不定期	
下属分级基金的基金简称	华宝红利精选混合	华宝红利精选混合 C
下属分级基金的交易代码	009263	010841
报告期末下属分级基金的份额总额	36,709,821.42 份	688,356.33 份

### 2.2 基金产品说明

投资目标	本基金采用自下而上的投资方法，精选持续分红能力强且估值相对合理的优质上市公司，在科学管理风险的前提下，力争实现资产的中长期稳健增值。
投资策略	本基金为混合型基金，投资策略主要包括资产配置策略和股票投资策略。 其中资产配置策略用于确定大类资产间的配置比例，降低组合系统性风险；股票投资策略用于挖掘持续分红能力强且估值相对合理的优质上市公司，并通过组合优化策略分散组合的非系统性风险。
业绩比较基准	中证红利指数收益率×75%+中证综合债指数收益率×20%+恒生指数收益率×5%。
风险收益特征	本基金是一只主动投资的混合型基金，其长期平均预期风险和预期收益率低于股票型基金，高于债券型基金、货币市场基金。本基金可通过港股通机制投资港股通标的股票，还可能面临港股通机制下因投资环境、投资标的、市场制度以及交易规则等差异带来的特有风险。

### 2.3 基金管理人和基金托管人

项目		基金管理人	基金托管人
名称		华宝基金管理有限公司	中国银行股份有限公司
信息披露 负责人	姓名	周雷	许俊
	联系电话	021-38505888	010-66594319
	电子邮箱	xxpl@fsfund.com	fcid@bankofchina.com
客户服务电话		400-700-5588、400-820-5050、	95566

	021-38924558	
传真	021-38505777	010-66594942
注册地址	中国（上海）自由贸易试验区世纪大道 100 号上海环球金融中心 58 楼	北京市西城区复兴门内大街 1 号
办公地址	中国（上海）自由贸易试验区世纪大道 100 号上海环球金融中心 58 楼	北京市西城区复兴门内大街 1 号
邮政编码	200120	100818
法定代表人	XIAOYI HELEN HUANG	刘连舸

## 2.4 信息披露方式

本基金选定的信息披露报纸名称	中国证券报
登载基金中期报告正文的管理人互联网网址	www.fsfund.com
基金中期报告备置地点	基金管理人办公场所和基金托管人办公场所。

## 2.5 其他相关资料

项目	名称	办公地址
注册登记机构	基金管理人	中国（上海）自由贸易试验区世纪大道 100 号上海环球金融中心 58 楼

## § 3 主要财务指标和基金净值表现

### 3.1 主要会计数据和财务指标

金额单位：人民币元

3.1.1 期间数据和指标	报告期(2021 年 1 月 1 日-2021 年 6 月 30 日)	
	华宝红利精选混合 A	华宝红利精选混合 C
本期已实现收益	5,623,913.90	81,073.29
本期利润	4,532,499.71	52,887.84
加权平均基金份额本期利润	0.0797	0.0674
本期加权平均净值利润率	6.60%	5.51%
本期基金份额净值增长率	6.39%	6.19%

3.1.2 期末数据和指标	报告期末 (2021 年 6 月 30 日)	
期末可供分配利润	9,023,474.22	172,700.13
期末可供分配基金份额利润	0.2458	0.2509
期末基金资产净值	45,733,295.64	861,056.46
期末基金份额净值	1.2458	1.2509
3.1.3 累计期末指标	报告期末 (2021 年 6 月 30 日)	
基金份额累计净值增长率	24.58%	2.51%

注：1、所述基金业绩指标不包括持有人认购或交易基金的各项费用，计入费用后实际收益水平要低于所列数字。

2、本期已实现收益指基金本期利息收入、投资收益、其他收入（不含公允价值变动收益）扣除相关费用后的余额，本期利润为本期已实现收益加上本期公允价值变动收益。

3、期末可供分配利润采用资产负债表中未分配利润与未分配利润中已实现部分的孰低数。

4、净值相关数据计算中涉及天数的，包括所有交易日以及季末最后一自然日（如非交易日）。

### 3.2 基金净值表现

#### 3.2.1 基金份额净值增长率及其与同期业绩比较基准收益率的比较

华宝红利精选混合 A

阶段	份额净值增长率①	份额净值增长率标准差②	业绩比较基准收益率③	业绩比较基准收益率标准差④	①—③	②—④
过去一个月	-0.53%	0.51%	-0.68%	0.51%	0.15%	0.00%
过去三个月	2.51%	0.56%	5.32%	0.53%	-2.81%	0.03%
过去六个月	6.39%	0.78%	9.81%	0.70%	-3.42%	0.08%

过去一年	22.97%	0.94%	20.39%	0.84%	2.58%	0.10%
过去三年	-	-	-	-	-	-
自基金合同生效起 至今	24.58%	0.91%	20.30%	0.82%	4.28%	0.09%

华宝红利精选混合 C

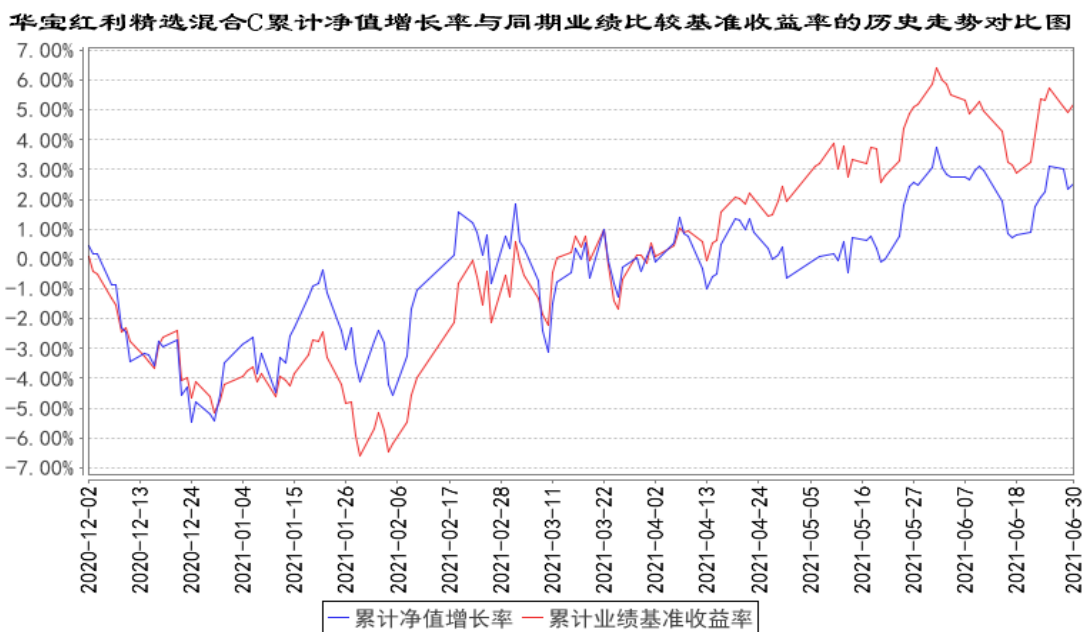
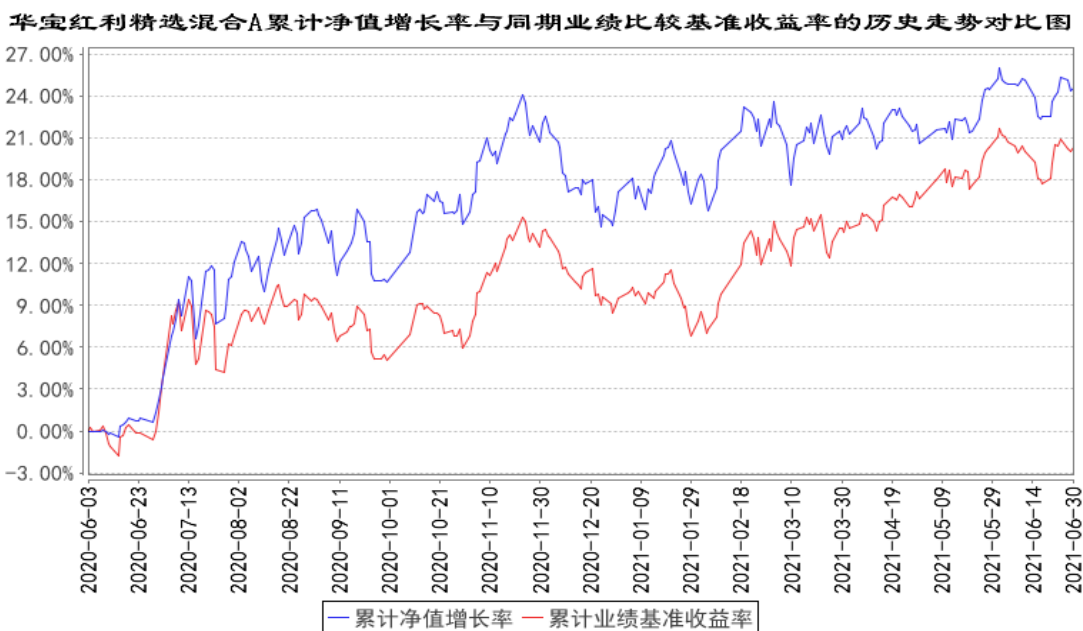
阶段	份额净值增长率①	份额净值增长率标准差②	业绩比较基准收益率③	业绩比较基准收益率标准差④	①-③	②-④
过去一个月	-0.56%	0.51%	-0.68%	0.51%	0.12%	0.00%
过去三个月	2.42%	0.56%	5.32%	0.53%	-2.90%	0.03%
过去六个月	6.19%	0.78%	9.81%	0.70%	-3.62%	0.08%
过去一年	-	-	-	-	-	-
过去三年	-	-	-	-	-	-
自基金合同生效起 至今	2.51%	0.79%	5.17%	0.69%	-2.66%	0.10%

注：1、净值以及比较基准相关数据计算中涉及天数的，包括所有交易日以及季末最后一自然日（如非交易日）。

2、本基金业绩比较基准为：中证红利指数收益率\*75%+中证综合债指数收益率\*20%+恒生指数收益率\*5%。



### 3.2.2 自基金合同生效以来基金份额累计净值增长率变动及其与同期业绩比较基准收益率变动的比较



注：按照基金合同的约定，基金管理人应当自基金合同生效之日起六个月内使基金的投资组合比例符合基金合同的有关约定，截至 2020 年 12 月 3 日，本基金已达到合同规定的资产配置比例。

### 3.3 其他指标

无

## § 4 管理人报告

### 4.1 基金管理人及基金经理情况

#### 4.1.1 基金管理人及其管理基金的经验

华宝基金管理有限公司（公司原名“华宝兴业基金管理有限公司”）于 2003 年 2 月 12 日经中国证监会批准设立，2003 年 3 月 7 日在国家工商总局注册登记并正式开业，是国内首批中外合资基金管理公司。成立之初，公司注册资本为人民币 1 亿元人民币，2007 年经中国证监会批准，公司注册资本增加至 1.5 亿元人民币。2017 年公司名称变更为“华宝基金管理有限公司”。目前公司股东为华宝信托有限责任公司与美国华平资产管理有限合伙（Warburg Pincus Asset Management, L.P.），持有股权占比分别为 51% 和 49%。公司在北京、深圳等地设有分公司，在香港设有子公司——华宝资产管理（香港）有限公司。

截至本报告期末（2021 年 6 月 30 日），本公司正在管理运作的证券投资基金包括：华宝宝康债券投资基金、华宝宝康消费品证券投资基金、华宝宝康灵活配置证券投资基金、华宝现金宝货币市场基金、华宝动力组合混合型证券投资基金、华宝先进成长混合型证券投资基金、华宝行业精选混合型证券投资基金、华宝海外中国成长混合型证券投资基金、华宝大盘精选混合型证券投资基金、华宝增强收益债券型证券投资基金、华宝中证 100 指数证券投资基金、华宝可转债债券型证券投资基金、华宝标普石油天然气上游股票指数证券投资基金（LOF）、华宝资源优选混合型证券投资基金、华宝现金添益交易型货币市场基金、华宝创新优选混合型证券投资基金、华宝量化对冲策略混合型发起式证券投资基金、华宝标普美国品质消费股票指数证券投资基金（LOF）、华宝标普香港上市中国中小盘指数证券投资基金（LOF）、华宝中证军工交易型开放式指数证券投资基金、华宝中证全指证券公司交易型开放式指数证券投资基金、华宝标普中国 A 股红利机会指数证券投资基金（LOF）、华宝中证银行交易型开放式指数证券投资基金、华宝绿色主题混合型证券投资基金、华宝稳健养老目标一年持有期混合型发起式基金中基金（FOF）、华宝中证医疗交易型开放式指数证券投资基金、华宝中证科技龙头交易型开放式指数证券投资基金、华宝 MSCI 中国 A 股国际通 ESG 通用指数证券投资基金（LOF）、华宝中证科技龙头交易型开放式指数证券投资基金发起式联接基金、华宝浮动净值型发起式货币市场基金、华宝致远混合型证券投资基金（QDII）、华宝中证消费龙头指数证券投资基金（LOF）等共 108 只基金。

#### 4.1.2 基金经理（或基金经理小组）及基金经理助理简介

姓名	职务	任本基金的基金经理（助理）期限		证券从业年限	说明
		任职日期	离任日期		
张奇	本基金的	2020 年 6	-	10 年	硕士。曾任毕博管理咨询有限公司业务顾

	基金经理	月 3 日			问，德邦证券股份有限公司量化投资部投资经理、董事副总经理。2014 年 10 月加入华宝基金管理有限公司，先后担任量化投资部、指数研发投资部高级数量分析师、基金经理助理等职务，现任指数研发投资部基金经理。2020 年 6 月起任华宝红利精选混合型证券投资基金基金经理。2021 年 3 月起任华宝标普中国 A 股红利机会指数证券投资基金 (LOF)、华宝标普中国 A 股质量价值指数证券投资基金 (LOF) 基金经理。
--	------	-------	--	--	---

注：1、任职日期以及离任日期均以基金公告为准。

2、证券从业含义遵从行业协会《证券业从业人员资格管理办法》的相关规定。

#### 4.2 管理人对报告期内本基金运作合规守信情况的说明

本报告期内，本基金管理人遵守《中华人民共和国证券法》、《中华人民共和国证券投资基金法》及其各项实施细则、《华宝红利精选混合型证券投资基金基金合同》和其他相关法律法规的规定、监管部门的相关规定，依照诚实信用、勤勉尽责的原则管理和运用基金资产，在控制投资风险的基础上，为基金份额持有人谋取最大利益，没有损害基金份额持有人利益的行为。

#### 4.3 管理人对报告期内公平交易情况的专项说明

##### 4.3.1 公平交易制度的执行情况

本报告期内，基金管理人通过严格执行投资决策委员会议事规则、公司股票库管理制度、中央交易室制度、防火墙机制、系统中的公平交易程序、每日交易日结报告、定期基金投资绩效评价等机制，确保所管理的所有投资组合在授权、研究分析、投资决策、交易执行、业绩评估等投资管理活动和环节得到公平对待。同时，基金管理人严格遵守法律法规关于公平交易的相关规定和公司内部制度要求，分析了本公司旗下所有投资组合之间的整体收益率差异、分投资类别（股票、债券）的收益率差异以及连续四个季度期间内、不同时间窗下同向交易的交易价差；分析结果未发现异常情况。

##### 4.3.2 异常交易行为的专项说明

本报告期内，基金管理人未发生所有投资组合参与的交易所公开竞价同日反向交易成交较少的单边交易量超过该证券当日成交量的 5%。

本报告期内，本基金未发现异常交易行为。

## 4.4 管理人对报告期内基金的投资策略和业绩表现的说明

### 4.4.1 报告期内基金投资策略和运作分析

2021 年上半年，在全球经济复苏继续演绎的背景下，大宗商品价格持续走高，并带来主要经济体通胀数据的攀升，美国国债收益率冲高后回落，国内外权益市场在经济持续复苏与流动性充裕的环境下，继续波动上行。国内经济方面，二季度实际 GDP 同比 7.9%，出口增速在海外大面积复工复产的背景下也没有大幅下降，显示出经济仍然有较强的韧劲。

市场方面，在新能源、新材料等主题板块的带领下，市场环境整体向好。上半年的行情大致可以分为三段，春节前以“茅 20”为代表的白马股表现非常强势，春节后市场出现了短暂而强烈的风格切换，白马股集体出现回调，而以钢铁为代表的周期型价值股则表现强势。二季度，新能源、新材料等概念板块逐渐成为带领市场上涨的主要动力，市场风格再次向成长股切换。本报告期中，以中证 100 指数和沪深 300 指数为代表的大盘蓝筹股指数分别下跌了 2.85%和上涨了 0.24%；而作为成长股代表的中证 1000 指数和创业板指数分别上涨了 6.58%和 17.22%。

本报告期内，华宝红利精选坚持通过定量方式优选价值股的投资风格。基金的投资标的集中在 A 股市场股息率前 20%的股票。从实际运作结果看，2021 年上半年基金净值涨幅为 6.39%，走势相对稳健。同期基金业绩比较基准涨幅为 9.87%。基金涨幅低于业绩比较基准的主要原因包括：

(1) 相对于业绩比较基准持仓集中于房地产、钢铁、银行、煤炭等行业，本基金的行业分布更加均衡，而上半年钢铁、煤炭等低估值周期行业的涨幅居前，使得本基金的表现落后于业绩比较基准；(2) 本基金重点关注低估值资产，而上半年的市场风格主要还是偏向成长型公司，即便是钢铁、煤炭等低估值板块的强势上涨更多也是反映了顺周期而非低估值的逻辑。

### 4.4.2 报告期内基金的业绩表现

本报告期基金份额 A 净值增长率为 6.39%；本报告期基金份额 C 净值增长率为 6.19%；同期业绩比较基准收益率为 9.81%。

## 4.5 管理人对宏观经济、证券市场及行业走势的简要展望

我们认为当下整个市场的估值分化越来越极端，成长股表现出非常好的赚钱效应，而价值股则更多只是恪守自己的价值底线，稳步上涨。春节后短暂的风格切换已经反映了市场对于成长股高估值能否持续存在较大的分歧，但是从结果看目前仍然是市场对成长风格的偏好占了主导地位。客观来说，当下医药、科技、新能源等热门板块的估值过高，食品饮料尽管二季度有所回调，但是相较于其历史的估值水平也处在高位，强赚钱效应通常与泡沫和风险并存。这些板块即使未来业绩成长性可以保持，也需要若干年才可以消化现在的估值。如果未来流动性收紧，或者资产的增长性出现变化，这部分资产大概率难以维持目前的估值水平。反观高股息资产尽管最近 2 年

股价稳步上涨，目前的估值水平依然在历史底部，其中还不乏盈利能力稳健，基本面不错的资产。这部分资产可能在短期的价格弹性上无法与那些热点板块相比，但是中长期看依然有不错的投资回报。未来本产品的投资策略还是会坚持在稳定分红的资产中，挑选基本面相对优异的资产，同时关注一些盈利能力在边际上有显著改善的高股息标的。本产品在行业、风格和个股上将继续保持较高的分散度，以期获得更加稳健的投资回报。

展望 2021 年下半年，全球经济复苏的态势料将延续。国内经济的主要动能可能由外需切换为内需，经济韧性仍在。如果海外疫情再次出现反复，对于国内出口下降的压力会有所减小。如果经济平稳复苏，那么关注的重点将是国内和全球主要经济体的货币和财政政策何时转向及转向力度。高股息率资产当前的股息率处于绝对高位，从历史经验看，这样的股息率水平下持有高股息资产，以 1 年为投资窗口期来看，大概率可以获得比较稳健的收益，因此对于风险偏好较低的投资，建议可以关注高分红资产的左侧配置价值。

#### 4.6 管理人对报告期内基金估值程序等事项的说明

本基金管理人按照企业会计准则、中国证监会相关规定、中国证券投资基金业协会和基金合同关于估值的约定，对基金所持有的投资品种进行估值。

本基金管理人设有估值委员会，定期评价现行估值政策和程序，在发生了影响估值政策和程序的有效性、适用性的情况后及时修订估值方法。基金在投资新品种时，由估值委员会评价现有估值政策和程序的适用性。

##### (1) 日常估值流程

本基金的估值由基金会计负责，基金会计以本基金为会计核算主体，基金会计核算独立于公司会计核算，独立建账、独立核算。基金会计采用专用的财务核算软件系统进行基金核算及帐务处理；每日按时接收成交数据及权益数据，进行基金估值。基金会计核算采用基金管理人与托管银行双人同步独立核算、相互核对的方式进行；基金会计每日就基金的会计核算、基金估值等与托管银行进行核对，每日估值结果必须与托管行核对一致后才能对外公告。

##### (2) 特殊业务估值流程

根据中国证券监督管理委员会[2017]13 号《中国证监会关于证券投资基金估值业务的指导意见》、中国证券投资基金业协会《关于发布中基协(AMAC)基金行业股票估值指数的通知》、《中国证券投资基金业协会估值核算工作小组关于 2015 年 1 季度固定收益品种的估值处理标准》《关于发布〈证券投资基金投资流通受限股票估值指引(试行)〉的通知》等有关规定及本公司的估值制度，对特殊品种或由于特殊原因导致投资品种不存在活跃市场的情况，量化投资部根据估值委员会确定的对停牌股票或异常交易股票估值调整的方法（比如：指数收益法）进行估值，并兼顾行

业研究员基于上市公司估值模型计算结果所提出的估值建议或意见。必要时基金经理也会就估值模型及估值方法的确定提出建议和意见，但由估值委员会做最终决策。

上述参与估值流程的人员均具备估值业务所需的专业胜任能力，参与估值流程各方之间不存在重大利益冲突。

#### 4.7 管理人对报告期内基金利润分配情况的说明

本基金本报告期末未进行利润分配，符合相关法规及基金合同的规定。

#### 4.8 报告期内管理人对本基金持有人数或基金资产净值预警情形的说明

本报告期内，本基金存在连续二十个工作日基金份额持有人低于二百人或基金资产净值低于五千万元的情形。

## § 5 托管人报告

### 5.1 报告期内本基金托管人遵规守信情况声明

本报告期内，中国银行股份有限公司（以下称“本托管人”）在华宝红利精选混合型证券投资基金（以下称“本基金”）的托管过程中，严格遵守《证券投资基金法》及其他有关法律法规、基金合同和托管协议的有关规定，不存在损害基金份额持有人利益的行为，完全尽职尽责地履行了应尽的义务。

### 5.2 托管人对报告期内本基金投资运作遵规守信、净值计算、利润分配等情况的说明

本报告期内，本托管人根据《证券投资基金法》及其他有关法律法规、基金合同和托管协议的规定，对本基金管理人的投资运作进行了必要的监督，对基金资产净值的计算、基金份额申购赎回价格的计算以及基金费用开支等方面进行了认真地复核，未发现本基金管理人存在损害基金份额持有人利益的行为。

### 5.3 托管人对本中期报告中财务信息等内容的真实、准确和完整发表意见

本报告中的财务指标、净值表现、收益分配情况、财务会计报告（注：财务会计报告中的“金融工具风险及管理”、“关联方承销证券”、“关联方证券出借”部分未在托管人复核范围内）、投资组合报告等数据真实、准确和完整。

## § 6 半年度财务会计报告（未经审计）

### 6.1 资产负债表

会计主体：华宝红利精选混合型证券投资基金

报告截止日：2021 年 6 月 30 日

单位：人民币元

资产	附注号	本期末 2021年6月30日	上年度末 2020年12月31日
<b>资产：</b>			
银行存款	6.4.7.1	6,605,487.07	7,501,344.30
结算备付金		339,949.37	553,264.72
存出保证金		42,112.01	95,361.80
交易性金融资产	6.4.7.2	40,701,807.32	107,752,805.03
其中：股票投资		40,701,807.32	107,752,805.03
基金投资		-	-
债券投资		-	-
资产支持证券投资		-	-
贵金属投资		-	-
衍生金融资产	6.4.7.3	-	-
买入返售金融资产	6.4.7.4	-	-
应收证券清算款		-	3,964,960.21
应收利息	6.4.7.5	893.73	1,208.16
应收股利		-	-
应收申购款		4,919.01	56,138.31
递延所得税资产		-	-
其他资产	6.4.7.6	-	-
资产总计		47,695,168.51	119,925,082.53
<b>负债和所有者权益</b>	<b>附注号</b>	<b>本期末 2021年6月30日</b>	<b>上年度末 2020年12月31日</b>
<b>负债：</b>			
短期借款		-	-
交易性金融负债		-	-
衍生金融负债	6.4.7.3	-	-
卖出回购金融资产款		-	-
应付证券清算款		-	-
应付赎回款		80,891.72	3,120,832.57
应付管理人报酬		58,977.58	164,485.29
应付托管费		9,829.59	27,414.23
应付销售服务费		294.64	24.66
应付交易费用	6.4.7.7	866,462.00	744,101.22
应交税费		-	-
应付利息		-	-
应付利润		-	-
递延所得税负债		-	-
其他负债	6.4.7.8	84,360.88	140,609.84
负债合计		1,100,816.41	4,197,467.81
<b>所有者权益：</b>			
实收基金	6.4.7.9	37,398,177.75	98,824,746.02

未分配利润	6.4.7.10	9,196,174.35	16,902,868.70
所有者权益合计		46,594,352.10	115,727,614.72
负债和所有者权益总计		47,695,168.51	119,925,082.53

注：报告截止日 2021 年 06 月 30 日，基金份额总额份，其中华宝红利精选混合 A 基金份额总额份 36,709,821.42 份，基金份额净值 1.2458 元。华宝红利精选混合 C 基金份额总额份 688,356.33 份，基金份额净值 1.2509 元；

## 6.2 利润表

会计主体：华宝红利精选混合型证券投资基金

本报告期：2021 年 1 月 1 日至 2021 年 6 月 30 日

单位：人民币元

项目	附注号	本期	上年度可比期间
		2021 年 1 月 1 日至 2021 年 6 月 30 日	2020 年 6 月 3 日（基金合同生效日）至 2020 年 6 月 30 日
一、收入		6,049,754.60	6,861,863.65
1. 利息收入		19,281.43	263,378.29
其中：存款利息收入	6.4.7.11	19,281.43	56,180.17
债券利息收入		-	-
资产支持证券利息收入		-	-
买入返售金融资产收入		-	207,198.12
证券出借利息收入		-	-
其他利息收入		-	-
2. 投资收益（损失以“-”填列）		7,116,810.35	1,192,882.44
其中：股票投资收益	6.4.7.12	6,351,053.20	-
基金投资收益	-	-	-
债券投资收益	6.4.7.13	-	-
资产支持证券投资收益	6.4.7.13.5	-	-
贵金属投资收益	6.4.7.14	-	-
衍生工具收益	6.4.7.15	-	-
股利收益	6.4.7.16	765,757.15	1,192,882.44
3. 公允价值变动收益（损失以“-”号填列）	6.4.7.17	-1,119,599.64	5,405,602.92
4. 汇兑收益（损失以“-”号填列）		-	-
5. 其他收入（损失以“-”号填列）	6.4.7.18	33,262.46	-
减：二、费用		1,464,367.05	837,690.16



1. 管理人报酬	6.4.10.2.1	521,364.74	509,140.45
2. 托管费	6.4.10.2.2	86,894.06	84,856.72
3. 销售服务费	6.4.10.2.3	1,891.18	-
4. 交易费用	6.4.7.19	766,878.22	223,197.35
5. 利息支出		-	-
其中：卖出回购金融资产支出		-	-
6. 税金及附加		-	-
7. 其他费用	6.4.7.20	87,338.85	20,495.64
三、利润总额(亏损总额以“-”号填列)		4,585,387.55	6,024,173.49
减：所得税费用		-	-
四、净利润(净亏损以“-”号填列)		4,585,387.55	6,024,173.49

### 6.3 所有者权益(基金净值)变动表

会计主体：华宝红利精选混合型证券投资基金

本报告期：2021 年 1 月 1 日至 2021 年 6 月 30 日

单位：人民币元

项目	本期 2021 年 1 月 1 日至 2021 年 6 月 30 日		
	实收基金	未分配利润	所有者权益合计
一、期初所有者权益(基金净值)	98,824,746.02	16,902,868.70	115,727,614.72
二、本期经营活动产生的基金净值变动数(本期利润)	-	4,585,387.55	4,585,387.55
三、本期基金份额交易产生的基金净值变动数(净值减少以“-”号填列)	-61,426,568.27	-12,292,081.90	-73,718,650.17
其中：1. 基金申购款	6,122,086.12	1,282,031.66	7,404,117.78
2. 基金赎回款	-67,548,654.39	-13,574,113.56	-81,122,767.95
四、本期向基金份额持有人分配利润产生的基金净值变动(净值减少以“-”号填列)	-	-	-

五、期末所有者权益(基金净值)	37,398,177.75	9,196,174.35	46,594,352.10
项目	上年度可比期间 2020年6月3日(基金合同生效日)至2020年6月30日		
	实收基金	未分配利润	所有者权益合计
一、期初所有者权益(基金净值)	458,509,723.78	-	458,509,723.78
二、本期经营活动产生的基金净值变动数(本期利润)	-	6,024,173.49	6,024,173.49
三、本期基金份额交易产生的基金净值变动数(净值减少以“-”号填列)	-	-	-
其中:1.基金申购款	-	-	-
2.基金赎回款	-	-	-
四、本期向基金份额持有人分配利润产生的基金净值变动(净值减少以“-”号填列)	-	-	-
五、期末所有者权益(基金净值)	458,509,723.78	6,024,173.49	464,533,897.27

报表附注为财务报表的组成部分。

本报告 6.1 至 6.4 财务报表由下列负责人签署:

黄小薏

向辉

张幸骏

基金管理人负责人

主管会计工作负责人

会计机构负责人

## 6.4 报表附注

### 6.4.1 基金基本情况

华宝红利精选混合型证券投资基金(以下简称“本基金”),系经中国证券监督管理委员会(以下简称“中国证监会”)证监许可[2020]365号文《关于准予华宝红利精选混合型证券投资基金注册的批复》准予注册,由华宝基金管理有限公司于2020年5月11日至2020年5月29日止期间向社会公开募集,募集期结束经安永华明会计师事务所(特殊普通合伙)验证并出具安永华明

(2020) 验字第 61471289\_B02 号验资报告后, 向中国证监会报送基金备案材料。基金合同于 2020 年 6 月 3 日生效。本基金为契约型开放式, 存续期限不定。设立时募集的扣除认购费后的实收基金(本金)为人民币 458,368,903.74 元; 在募集期间产生利息为人民币 140,820.04 元。以上实收基金合计为人民币 458,509,723.78 元, 折合 458,509,723.78 份基金份额。本基金的基金管理人为华宝基金管理有限公司, 基金托管人为中国银行股份有限公司。

根据 2020 年 11 月 28 日发布的《华宝基金管理有限公司关于华宝红利精选混合型证券投资基金增加 C 类份额并修改基金合同的公告》, 从 2020 年 12 月 2 日起, 本基金增设 C 类基金份额(以下简称“华宝红利精选混合 C”), 原有份额为 A 类基金份额(以下简称“华宝红利精选混合”)。其中, 华宝红利精选混合是指在投资者申购时收取申购费且不从本类别基金资产中计提销售服务费的基金份额; 华宝红利精选混合 C 是指在投资者申购时不收取申购费但从本类别基金资产中计提销售服务费的基金份额。

根据《中华人民共和国证券投资基金法》、截至报告期末最新公告的基金合同及《华宝红利精选混合型证券投资基金招募说明书》的有关规定, 本基金的投资范围包括国内依法发行上市的股票(包括中小板、创业板、存托凭证及其他经中国证监会核准或注册上市的股票)、港股通标的股票、债券(包括国债、央行票据、金融债券、企业债券、公司债券、中期票据、短期融资券、超短期融资券、次级债券、政府支持机构债、政府支持债券、地方政府债、可转换债券及其他经中国证监会允许投资的债券)、资产支持证券、债券回购、银行存款(包括协议存款、定期存款及其他银行存款)、货币市场工具、股指期货以及中国证监会允许基金投资的其他金融工具。如法律法规或监管机构以后允许基金投资其他品种, 基金管理人在履行适当程序后, 可以将其纳入投资范围。

基金的投资组合比例为: 本基金的股票投资比例为基金资产的 60%-95%(其中投资于港股通标的股票的比例不超过股票资产的 20%), 投资于红利精选主题股票的比例不低于非现金基金资产的 80%; 每个交易日日终在扣除股指期货合约需缴纳的交易保证金后, 本基金保留的现金(不包括结算备付金、存出保证金和应收申购款等)或到期日在一年以内的政府债券不低于基金资产净值的 5%。

本基金的业绩比较基准为: 中证红利指数收益率 $\times$ 75%+中证综合债指数收益率 $\times$ 20%+恒生指数收益率 $\times$ 5%。

本财务报表由本基金的基金管理人华宝基金管理有限公司于 2021 年 8 月 27 日批准报出。

#### 6.4.2 会计报表的编制基础

本财务报表系按照财政部颁布的《企业会计准则—基本准则》以及其后颁布及修订的具体会

计准则、应用指南、解释以及其他相关规定（以下合称“企业会计准则”）和在财务报表附注所列示依照企业会计准则、《证券投资基金会计核算业务指引》和其他相关规定所厘定的主要会计政策和会计估计编制。同时，对于在具体会计核算和信息披露方面，也参考了中国证券投资基金业协会修订并发布的《证券投资基金会计核算业务指引》、中国证监会制定的《中国证监会关于证券投资基金估值业务的指导意见》、《公开募集证券投资基金信息披露管理办法》、《证券投资基金信息披露内容与格式准则》第 2 号《年度报告的内容与格式》、《证券投资基金信息披露编报规则》第 3 号《会计报表附注的编制及披露》、《证券投资基金信息披露 XBRL 模板第 3 号〈年度报告和中期报告〉》、其他中国证监会及中国证券投资基金业协会颁布的相关规定。

本财务报表以本基金持续经营为基础列报。

#### 6.4.3 遵循企业会计准则及其他有关规定的声明

本财务报表符合企业会计准则的要求，真实、完整地反映了本基金于 2021 年 6 月 30 日的财务状况以及 2021 年上半年的经营成果和净值变动情况。

#### 6.4.4 本报告期所采用的会计政策、会计估计与最近一期年度报告相一致的说明

本报告期所采用的会计政策、会计估计与最近一期年度报告相一致。

#### 6.4.5 会计政策和会计估计变更以及差错更正的说明

本基金本报告期无重大会计差错的内容和更正金额。

#### 6.4.6 税项

##### (1) 印花税

经国务院批准，财政部、国家税务总局研究决定，自 2008 年 4 月 24 日起，调整证券（股票）交易印花税税率，由原先的 3‰调整为 1‰；

经国务院批准，财政部、国家税务总局研究决定，自 2008 年 9 月 19 日起，调整由出让方按证券（股票）交易印花税税率缴纳印花税，受让方不再征收，税率不变；

根据财政部、国家税务总局财税[2005]103 号文《关于股权分置试点改革有关税收政策问题的通知》的规定，股权分置改革过程中因非流通股股东向流通股股东支付对价而发生的股权转让，暂免征收印花税。

##### (2) 增值税

根据财政部、国家税务总局财税[2016]36 号文《关于全面推开营业税改增值税试点的通知》

的规定，对证券投资基金（封闭式证券投资基金，开放式证券投资基金）管理人运用基金买卖股票、债券的转让收入免征增值税；国债、地方政府债利息收入以及金融同业往来利息收入免征增值税；存款利息收入不征收增值税；

根据财政部、国家税务总局财税[2016]46 号文《关于进一步明确全面推开营改增试点金融业有关政策的通知》的规定，金融机构开展的质押式买入返售金融商品业务及持有政策性金融债券取得的利息收入属于金融同业往来利息收入；

根据财政部、国家税务总局财税[2016]70 号文《关于金融机构同业往来等增值税政策的补充通知》的规定，金融机构开展的买断式买入返售金融商品业务、同业存款、同业存单以及持有金融债券取得的利息收入属于金融同业往来利息收入；

根据财政部、国家税务总局财税[2016]140 号文《关于明确金融、房地产开发、教育辅助服务等增值税政策的通知》的规定，资管产品运营过程中发生的增值税应税行为，以资管产品管理人为增值税纳税人；

根据财政部、国家税务总局财税[2017]56 号文《关于资管产品增值税有关问题的通知》的规定，自 2018 年 1 月 1 日起，资管产品管理人运营资管产品过程中发生的增值税应税行为，暂适用简易计税方法，按照 3% 的征收率缴纳增值税，资管产品管理人未分别核算资管产品运营业务和其他业务的销售额和增值税应纳税额的除外。

### (3) 城市维护建设税、教育费附加、地方教育附加

根据《中华人民共和国城市维护建设税暂行条例（2011 年修订）》、《征收教育费附加的暂行规定（2011 年修订）》及相关地方教育附加的征收规定，凡缴纳消费税、增值税、营业税的单位和个人，都应当依照规定缴纳城市维护建设税、教育费附加（除按照相关规定缴纳农村教育事业费附加的单位外）及地方教育费附加。

### (4) 企业所得税

根据财政部、国家税务总局财税[2004]78 号文《关于证券投资基金税收政策的通知》的规定，自 2004 年 1 月 1 日起，对证券投资基金（封闭式证券投资基金，开放式证券投资基金）管理人运用基金买卖股票、债券的差价收入，继续免征企业所得税；

根据财政部、国家税务总局财税[2005]103 号文《关于股权分置试点改革有关税收政策问题的通知》的规定，股权分置改革中非流通股股东通过对价方式向流通股股东支付的股份、现金等收入，暂免征收流通股股东应缴纳的企业所得税；

根据财政部、国家税务总局财税[2008]1 号文《关于企业所得税若干优惠政策的通知》的规定，对证券投资基金从证券市场中取得的收入，包括买卖股票、债券的差价收入，股权的股息、

红利收入，债券的利息收入及其他收入，暂不征收企业所得税。

#### (5) 个人所得税

根据财政部、国家税务总局财税[2005]103 号文《关于股权分置试点改革有关税收政策问题的通知》的规定，股权分置改革中非流通股股东通过对价方式向流通股股东支付的股份、现金等收入，暂免征收流通股股东应缴纳的个人所得税；

根据财政部、国家税务总局财税[2008]132 号文《财政部、国家税务总局关于储蓄存款利息所得有关个人所得税政策的通知》的规定，自 2008 年 10 月 9 日起，对储蓄存款利息所得暂免征收个人所得税；

根据财政部、国家税务总局、中国证监会财税[2012]85 号文《关于实施上市公司股息红利差别化个人所得税政策有关问题的通知》的规定，自 2013 年 1 月 1 日起，证券投资基金从公开发行和转让市场取得的上市公司股票，持股期限在 1 个月以内（含 1 个月）的，其股息红利所得全额计入应纳税所得额；持股期限在 1 个月以上至 1 年（含 1 年）的，暂减按 50% 计入应纳税所得额；持股期限超过 1 年的，暂减按 25% 计入应纳税所得额。上述所得统一适用 20% 的税率计征个人所得税；

根据财政部、国家税务总局、中国证监会财税[2015]101 号文《关于上市公司股息红利差别化个人所得税政策有关问题的通知》的规定，自 2015 年 9 月 8 日起，证券投资基金从公开发行和转让市场取得的上市公司股票，持股期限超过 1 年的，股息红利所得暂免征收个人所得税。

#### (6) 境外投资

本基金运作过程中涉及的境外投资的税项问题，根据财政部、国家税务总局、中国证监会财税[2014]81 号文《关于沪港股票市场交易互联互通机制试点有关税收政策的通知》、财税[2016]127 号文《关于深港股票市场交易互联互通机制试点有关税收政策的通知》及其他境内外相关税务法规的规定和实务操作执行。

### 6.4.7 重要财务报表项目的说明

#### 6.4.7.1 银行存款

单位：人民币元

项目	本期末 2021 年 6 月 30 日
活期存款	6,605,487.07
定期存款	-
其中：存款期限 1 个月以内	-
存款期限 1-3 个月	-

存款期限 3 个月以上	-
其他存款	-
合计	6,605,487.07

注：1

#### 6.4.7.2 交易性金融资产

单位：人民币元

项目	本期末 2021 年 6 月 30 日		
	成本	公允价值	公允价值变动
股票	41,164,215.73	40,701,807.32	-462,408.41
贵金属投资-金交所黄金合约	-	-	-
债券	交易所市场	-	-
	银行间市场	-	-
	合计	-	-
资产支持证券	-	-	-
基金	-	-	-
其他	-	-	-
合计	41,164,215.73	40,701,807.32	-462,408.41

#### 6.4.7.3 衍生金融资产/负债

#### 6.4.7.4 买入返售金融资产

##### 6.4.7.4.1 各项买入返售金融资产期末余额

本基金本报告期末未持有买入返售金融资产。

##### 6.4.7.4.2 期末买断式逆回购交易中取得的债券

本基金本报告期末未持有买断式逆回购交易中取得的债券。

#### 6.4.7.5 应收利息

单位：人民币元

项目	本期末 2021 年 6 月 30 日
应收活期存款利息	721.83
应收定期存款利息	-
应收其他存款利息	-
应收结算备付金利息	152.90
应收债券利息	-
应收资产支持证券利息	-
应收买入返售证券利息	-
应收申购款利息	-

应收黄金合约拆借孳息	-
应收出借证券利息	-
其他	19.00
合计	893.73

#### 6.4.7.6 其他资产

本基金本报告期末未持有其他资产。

#### 6.4.7.7 应付交易费用

单位：人民币元

项目	本期末 2021年6月30日
交易所市场应付交易费用	866,462.00
银行间市场应付交易费用	-
合计	866,462.00

#### 6.4.7.8 其他负债

单位：人民币元

项目	本期末 2021年6月30日
应付券商交易单元保证金	-
应付赎回费	58.32
应付证券出借违约金	-
预提费用	84,302.56
合计	84,360.88

#### 6.4.7.9 实收基金

金额单位：人民币元

##### 华宝红利精选混合 A

项目	本期 2021年1月1日至2021年6月30日	
	基金份额（份）	账面金额
上年度末	98,619,006.17	98,619,006.17
本期申购	3,867,689.74	3,867,689.74
本期赎回（以“-”号填列）	-65,776,874.49	-65,776,874.49
-基金拆分/份额折算前	-	-
基金拆分/份额折算调整	-	-
本期申购	-	-
本期赎回（以“-”号填列）	-	-
本期末	36,709,821.42	36,709,821.42

##### 华宝红利精选混合 C

项目	本期 2021年1月1日至2021年6月30日	
	基金份额（份）	账面金额
上年度末	205,739.85	205,739.85



本期申购	2,254,396.38	2,254,396.38
本期赎回（以“-”号填列）	-1,771,779.90	-1,771,779.90
-基金拆分/份额折算前	-	-
基金拆分/份额折算调整	-	-
本期申购	-	-
本期赎回（以“-”号填列）	-	-
本期末	688,356.33	688,356.33

注：申购含红利再投以及转换入份(金)额，赎回含转换出份(金)额。

#### 6.4.7.10 未分配利润

单位：人民币元

华宝红利精选混合 A

项目	已实现部分	未实现部分	未分配利润合计
上年度末	23,204,124.97	-6,337,874.55	16,866,250.42
本期利润	5,623,913.90	-1,091,414.19	4,532,499.71
本期基金份额交易产生的变动数	-16,154,461.01	3,779,185.10	-12,375,275.91
其中：基金申购款	1,002,258.58	-206,215.29	796,043.29
基金赎回款	-17,156,719.59	3,985,400.39	-13,171,319.20
本期已分配利润	-	-	-
本期末	12,673,577.86	-3,650,103.64	9,023,474.22

华宝红利精选混合 C

项目	已实现部分	未实现部分	未分配利润合计
上年度末	50,634.06	-14,015.78	36,618.28
本期利润	81,073.29	-28,185.45	52,887.84
本期基金份额交易产生的变动数	112,191.33	-28,997.32	83,194.01
其中：基金申购款	627,703.56	-141,715.19	485,988.37
基金赎回款	-515,512.23	112,717.87	-402,794.36
本期已分配利润	-	-	-
本期末	243,898.68	-71,198.55	172,700.13

#### 6.4.7.11 存款利息收入

单位：人民币元

项目	本期
----	----

	2021 年 1 月 1 日至 2021 年 6 月 30 日
活期存款利息收入	16,129.12
定期存款利息收入	-
其他存款利息收入	-
结算备付金利息收入	2,496.92
其他	655.39
合计	19,281.43

#### 6.4.7.12 股票投资收益

##### 6.4.7.12.1 股票投资收益项目构成

单位：人民币元

项目	本期 2021年1月1日至2021年6月30日
股票投资收益——买卖股票差价收入	6,351,053.20
股票投资收益——赎回差价收入	-
股票投资收益——申购差价收入	-
股票投资收益——证券出借差价收入	-
合计	6,351,053.20

##### 6.4.7.12.2 股票投资收益——买卖股票差价收入

单位：人民币元

项目	本期 2021 年 1 月 1 日至 2021 年 6 月 30 日
卖出股票成交总额	278,014,485.40
减：卖出股票成本总额	271,663,432.20
买卖股票差价收入	6,351,053.20

##### 6.4.7.12.3 股票投资收益——证券出借差价收入

#### 6.4.7.13 债券投资收益

##### 6.4.7.13.1 债券投资收益项目构成

##### 6.4.7.13.2 债券投资收益——买卖债券差价收入

本基金本报告期内无债券投资收益。

6.4.7.13.3 债券投资收益——赎回差价收入

6.4.7.13.4 债券投资收益——申购差价收入

6.4.7.13.5 资产支持证券投资收益

本基金本报告期内无资产支持证券投资收益。

6.4.7.14 贵金属投资收益

本基金本报告期内无贵金属投资收益。

6.4.7.15 衍生工具收益

本基金本报告期内无衍生工具收益。

6.4.7.16 股利收益

单位：人民币元

项目	本期 2021年1月1日至2021年6月30日
股票投资产生的股利收益	765,757.15
其中：证券出借权益补偿收入	-
基金投资产生的股利收益	-
合计	765,757.15

6.4.7.17 公允价值变动收益

单位：人民币元

项目名称	本期 2021年1月1日至2021年6月30日
1. 交易性金融资产	-1,119,599.64
股票投资	-1,119,599.64
债券投资	-
资产支持证券投资	-
基金投资	-
贵金属投资	-
其他	-
2. 衍生工具	-
权证投资	-
3. 其他	-
减：应税金融商品公允价值变动产生的预估增值税	-
合计	-1,119,599.64

6.4.7.18 其他收入

单位：人民币元

项目	本期 2021年1月1日至2021年6月30日

基金赎回费收入	32,682.78
基金转换费收入	579.68
合计	33,262.46

注：（1）本基金的赎回费率按持有期间递减，不低于赎回费总额的 50% 归入基金资产。

（2）本基金的转换费由申购补差费和转出基金的赎回费两部分构成，其中不低于转出基金的赎回费的 50% 归入转出基金的基金资产。

#### 6.4.7.19 交易费用

单位：人民币元

项目	本期 2021 年 1 月 1 日至 2021 年 6 月 30 日
交易所市场交易费用	766,878.22
银行间市场交易费用	-
合计	766,878.22

#### 6.4.7.20 其他费用

单位：人民币元

项目	本期 2021 年 1 月 1 日至 2021 年 6 月 30 日
审计费用	24,795.19
信息披露费	59,507.37
证券出借违约金	-
银行费用	3,036.29
合计	87,338.85

### 6.4.8 或有事项、资产负债表日后事项的说明

#### 6.4.8.1 或有事项

截至资产负债表日，本基金无需要披露的重大或有事项。

#### 6.4.8.2 资产负债表日后事项

截至本财务报表批准报出日，本基金无其它需作披露的资产负债表日后事项。

### 6.4.9 关联方关系

#### 6.4.9.1 本报告期存在控制关系或其他重大利害关系的关联方发生变化的情况

本报告期内存在控制关系或其他重大利害关系的关联方未发生变化。

#### 6.4.9.2 本报告期与基金发生关联交易的各关联方

关联方名称	与本基金的关系
华宝基金管理有限公司（“华宝基金”）	基金管理人、注册登记机构、基金销售机构
中国银行股份有限公司（“中国银行”）	基金托管人、基金销售机构
华宝信托有限责任公司（“华宝信托”）	基金管理人的股东

华平资产管理有限合伙 (Warburg Pincus Asset Management, L.P.)	基金管理人的股东
中国宝武钢铁集团有限公司(“宝武集团”)	华宝信托的最终控制人
华宝证券股份有限公司(“华宝证券”)	受宝武集团控制的公司、基金销售机构
华宝投资有限公司(“华宝投资”)	受宝武集团控制的公司
宝武集团财务有限责任公司(“宝武财务”)	受宝武集团控制的公司

注：下述关联交易均在正常业务范围内按一般商业条款订立。

#### 6.4.10 本报告期及上年度可比期间的关联方交易

##### 6.4.10.1 通过关联方交易单元进行的交易

本基金本报告期未通过关联方交易单元进行交易。

##### 6.4.10.2 关联方报酬

###### 6.4.10.2.1 基金管理费

单位：人民币元

项目	本期 2021年1月1日至2021年6 月30日	上年度可比期间 2020年6月3日(基金合 同生效日)至2020年6月 30日
当期发生的基金应支付的管理费	521,364.74	509,140.45
其中：支付销售机构的客户维护费	243,850.69	335,128.31

注：基金管理费每日计提，按月支付。基金管理费按前一日的基金资产净值的 1.50% 的年费率计提。计算方法如下：

$$H = E \times 1.50\% \div \text{当年天数}$$

H 为每日应计提的基金管理费

E 为前一日的基金资产净值

###### 6.4.10.2.2 基金托管费

单位：人民币元

项目	本期 2021年1月1日至2021年6 月30日	上年度可比期间 2020年6月3日(基金合 同生效日)至2020年6月 30日
当期发生的基金应支付的托管费	86,894.06	84,856.72

注：基金托管费每日计提，按月支付。基金托管费按前一日的基金资产净值的 0.25% 的年费率计提。计算方法如下：

$$H = E \times 0.25\% \div \text{当年天数}$$

H 为每日应计提的基金托管费

E 为前一日的基金资产净值

### 6.4.10.2.3 销售服务费

单位：人民币元

获得销售服务费的各关联方名称	本期 2021 年 1 月 1 日至 2021 年 6 月 30 日		
	当期发生的基金应支付的销售服务费		
	华宝红利精选混合 A	华宝红利精选混合 C	合计
华宝基金	-	256.66	256.66
合计	-	256.66	256.66
获得销售服务费的各关联方名称	上年度可比期间 2020 年 6 月 3 日（基金合同生效日）至 2020 年 6 月 30 日		
	当期发生的基金应支付的销售服务费		
	华宝红利精选混合 A	华宝红利精选混合 C	合计
-	-	-	-
合计	-	-	-

注：销售服务费每日计提，按月支付。A 类基金份额不收取销售服务费，C 类基金份额的销售服务费按前一日 C 类基金份额的基金资产净值的 0.40% 年费率计提。本基金 C 类基金份额销售服务费计提的计算方法如下：

$$H = E \times 0.40\% \div \text{当年实际天数}$$

H 为 C 类基金份额每日应计提的基金销售服务费

E 为 C 类基金份额前一日基金资产净值

### 6.4.10.3 与关联方进行银行间同业市场的债券(含回购)交易

本基金本报告期内及上年度可比期间未与关联方进行银行间同业市场的债券(含回购)交易。

### 6.4.10.4 报告期内转融通证券出借业务发生重大关联交易事项的说明

#### 6.4.10.4.1 与关联方通过约定申报方式进行的适用固定期限费率的证券出借业务的情况

本基金本报告期内及上年度可比期间均未发生转融通证券出借业务。

6.4.10.4.2 与关联方通过约定申报方式进行的适用市场化期限费率的证券出借业务的情况

6.4.10.5 各关联方投资本基金的情况

6.4.10.5.1 报告期内基金管理人运用自有资金投资本基金的情况

本报告期内基金管理人无运用自有资金投资本基金的情况。

6.4.10.5.2 报告期末除基金管理人之外的其他关联方投资本基金的情况

本基金本期末及上年度末无除基金管理人之外的其他关联方投资本基金的情况。

6.4.10.6 由关联方保管的银行存款余额及当期产生的利息收入

单位：人民币元

关联方名称	本期 2021年1月1日至2021年6月30日		上年度可比期间 2020年6月3日（基金合同生效日）至2020年6月30日	
	期末余额	当期利息收入	期末余额	当期利息收入
中国银行股份有限公司	6,605,487.07	16,129.12	139,095,589.65	56,180.17

注：本基金的银行存款由基金托管人中国银行保管，按银行同业利率计息。

6.4.10.7 本基金在承销期内参与关联方承销证券的情况

本基金本报告期内及上年度可比期间无在承销期内参与关联方承销证券的情况。

6.4.10.8 其他关联交易事项的说明

本基金本报告期内及上年度可比期间无其他关联交易事项。

6.4.11 利润分配情况

本基金本报告期内未进行利润分配。

6.4.12 期末(2021年6月30日)本基金持有的流通受限证券

6.4.12.1 因认购新发/增发证券而于期末持有的流通受限证券

金额单位：人民币元

6.4.12.1.1 受限证券类别：股票										
证券代码	证券名称	成功认购日	可流通日	流通受限类型	认购价格	期末估值单价	数量(单位:股)	期末成本总额	期末估值总额	备注
605287	德才股份	2021年6月28日	2021年7月6日	新股流通受限	31.56	31.56	305	9,625.80	9,625.80	-

注：1. 根据《上海证券交易所科创板股票公开发行自律委员会促进科创板初期企业平稳发行行业倡导建议》，本基金获配的科创板股票如经抽签方式确定需要锁定的，锁定期为自发行人股票上

市之日起 6 个月。根据《上海证券交易所科创板上市公司股东以向特定机构投资者询价转让和配售方式减持股份实施细则》，基金通过询价转让受让的股份，在受让后 6 个月内不得转让。

2. 根据《深圳证券交易所创业板首次公开发行证券发行与承销业务实施细则》，发行人和主承销商可以采用摇号限售方式或比例限售方式，安排基金通过网下发行获配的部分创业板股票设置不低于 6 个月的限售期。

3. 基金可使用以基金名义开设的股票账户，选择网上或者网下一种方式进行新股申购。其中基金参与网下申购获得的新股或作为战略投资者参与配售获得的新股，在新股上市后的约定期限内不能自由转让；基金参与网上申购获配的新股，从新股获配日至新股上市日之间不能自由转让。

#### **6.4.12.2 期末持有的暂时停牌等流通受限股票**

本基金本期末未持有暂时停牌等流通受限股票。

#### **6.4.12.3 期末债券正回购交易中作为抵押的债券**

##### **6.4.12.3.1 银行间市场债券正回购**

本基金本报告期末无银行间市场债券正回购，因此没有在银行间市场债券正回购交易中作为抵押的债券。

##### **6.4.12.3.2 交易所市场债券正回购**

本基金本报告期末无交易所市场债券正回购，因此没有在交易所市场债券正回购交易中作为抵押的债券。

#### **6.4.12.4 期末参与转融通证券出借业务的证券**

本基金本报告期末无参与转融通证券出借业务的证券。

#### **6.4.13 金融工具风险及管理**

##### **6.4.13.1 风险管理政策和组织架构**

本基金是一只主动投资的混合型证券投资基金，其长期平均预期风险和预期收益率低于股票型基金，高于债券型基金、货币市场基金。本基金投资的金融工具主要包括股票、债券等。本基金在日常经营活动中面临的与这些金融工具相关的风险主要包括信用风险、流动性风险及市场风险。本基金的基金管理人从事风险管理的主要目标是争取将以上风险控制在限定的范围之内，使本基金在风险和收益之间取得最佳的平衡以实现“风险和收益相匹配”的风险收益目标。

本基金的基金管理人奉行全面风险管理体系的建设，公司内部监督和反馈系统包括内部控制委员会、督察长、合规审计部、风险管理部、各部门负责人和风险控制联络人、各业务岗位。内



部控制委员会负责对公司经营管理和基金运作中的风险进行评估并研究制订相应的控制制度。督察长向董事会负责，总管公司的内控事务并独立地就内控制度的执行情况履行检查、评价、报告和建议职能。风险管理部在督察长指导下对公司内部控制运行情况进行监控，主要针对公司内部控制制度的总体构架和内部控制的目标进行评估并提出改进意见；合规审计部在督察长的领导下对各部门和岗位的内部控制执行情况进行监督和核查，同时对内控的失控点进行查漏并责令改正。

本基金的基金管理人根据自身经营特点设立顺序递进、权责统一、严密有效的四层监控防线。第一层监控防线为一线岗位自控与互控；第二层防线为大业务板块内部各部门和部门之间的自控和互控；第三层监控防线为风险管理部和合规审计部对各岗位、各部门、各项业务全面实施的监督反馈；最后是以内部控制委员会为主体的第四层防线，实施对公司各类业务和风险的总体监督、控制，并对风险管理部和合规审计部的工作予以直接指导。

本基金的基金管理人对于金融工具的风险管理方法是通过结合定性分析和定量分析方法，估测各种风险产生的可能损失。从定性分析的角度出发，判断风险损失的严重程度和出现风险损失的频度。而从定量分析的角度出发，根据本基金的投资目标，结合基金资产所运用金融工具的特征，通过特定的风险量化指标、模型、日常的量化报告，确定相应置信程度和风险损失的限度，及时可靠地对各种风险进行监督、检查和评估，并通过相应决策，将风险控制在可承受的范围内。

#### 6.4.13.2 信用风险

信用风险是指基金在交易过程中因交易对手未履行合约责任，或者基金所投资证券之发行人出现违约、拒绝支付到期本息等情况，导致基金资产损失和收益变化的风险。

本基金的基金管理人在交易前对交易对手的资信状况进行了充分的评估。本基金的银行存款均存放于信用良好的银行，与银行存款相关的信用风险不重大。本基金在交易所进行的交易均以中国证券登记结算有限责任公司为交易对手完成证券交收和款项清算，违约风险可能性很小。

本基金的基金管理人建立了信用风险管理流程，通过对投资品种信用等级评估来控制证券发行人的信用风险，且通过分散化投资以分散信用风险。

于本报告期末，本基金无债券投资。

#### 6.4.13.3 流动性风险

流动性风险是指基金在履行与金融负债有关的义务时遇到资金短缺的风险。本基金的流动性风险一方面来自于基金份额持有人可随时要求赎回其持有的基金份额，另一方面来自于投资品种

所处的交易市场不活跃而带来的变现困难或因投资集中而无法在市场出现剧烈波动的情况下以合理的价格变现。

针对兑付赎回资金的流动性风险，本基金的基金管理人每日对本基金的申购赎回情况进行严密监控并预测流动性需求，保持基金投资组合中的可用现金头寸与之相匹配。本基金的基金管理人在基金合同中设计了巨额赎回条款，约定在非常情况下赎回申请的处理方式，控制因开放申购赎回模式带来的流动性风险，有效保障基金持有人利益。

于本报告期末，本基金所承担的其他金融负债的合同约定到期日均为一个月以内且不计息，可赎回基金份额净值（所有者权益）无固定到期日且不计息，因此账面余额约为未折现的合约到期现金流量。

#### 6.4.13.3.1 报告期内本基金组合资产的流动性风险分析

本基金的基金管理人在基金运作过程中严格按照《公开募集证券投资基金运作管理办法》及《公开募集开放式证券投资基金流动性风险管理规定》（自 2017 年 10 月 1 日起施行）等法规的要求对本基金组合资产的流动性风险进行管理，通过独立的风险管理部门对本基金的组合持仓集中度指标、流通受限制的投资品种比例以及组合在短期内变现能力的综合指标等流动性指标进行持续的监测和分析。

本基金投资于一家公司发行的证券市值不超过基金资产净值的 10%，且本基金与由本基金的基金管理人管理的其他基金共同持有一家上市公司发行的证券不得超过该证券的 10%，本基金与由本基金的基金管理人管理的其他开放式基金共同持有一家上市公司发行的可流通股票不得超过该上市公司可流通股票的 15%，本基金与由本基金的基金管理人管理的全部投资组合持有一家上市公司发行的可流通股票，不得超过该上市公司可流通股票的 30%（完全按照有关指数构成比例进行证券投资的开放式基金及中国证监会认定的特殊投资组合不受上述比例限制）。

本基金所持证券均在证券交易所上市，部分基金资产流通暂时受限制不能自由转让的情况参见附注。此外，本基金可通过卖出回购金融资产方式借入短期资金应对流动性需求，其上限一般不超过基金持有的债券投资的公允价值。本基金主动投资于流动性受限资产的市值合计不得超过基金资产净值的 15%。

本基金的基金管理人每日对基金组合资产中 7 个工作日可变现资产的可变现价值进行审慎评估与测算，确保每日确认的净赎回申请不得超过 7 个工作日可变现资产的可变现价值。

本报告期内，基金管理人坚持组合管理、分散投资的基本原则，严格按照法律法规的有关规

定和基金合同约定的投资范围与比例限制实施投资管理。本基金所持证券均在证券交易所上市，不存在具有重大流动性风险的投资品种。

同时，本基金的基金管理人通过合理分散逆回购交易的到期日与交易对手的集中度，按照穿透原则对交易对手的财务状况、偿付能力及杠杆水平等进行必要的尽职调查与严格的准入管理，以及对不同的交易对手实施交易额度管理并进行动态调整等措施严格管理本基金从事逆回购交易的流动性风险和交易对手风险。此外，本基金的基金管理人建立了逆回购交易质押品管理制度：根据质押品的资质确定质押率水平；持续监测质押品的风险状况与价值变动以确保质押品按公允价值计算足额；开展逆回购交易时，可接受质押品的资质要求与基金合同约定的投资范围保持一致。

综合上述各项流动性指标的监测结果及流动性风险管理措施的实施，本基金在本报告期内流动性情况良好。

#### 6.4.13.4 市场风险

市场风险是指基金所持金融工具的公允价值或未来现金流量因所处市场各类价格因素的变动而发生波动的风险，包括利率风险、外汇风险和其他价格风险。

##### 6.4.13.4.1 利率风险

利率风险是指金融工具的公允价值或现金流量受市场利率变动而发生波动的风险。利率敏感性金融工具均面临由于市场利率上升而导致公允价值下降的风险，其中浮动利率类金融工具还面临每个付息期间结束根据市场利率重新定价时对于未来现金流影响的风险。

本基金的基金管理人定期对本基金面临的利率敏感性缺口进行监控，并通过调整投资组合的久期等方法对上述利率风险进行管理。

本基金持有及承担的大部分金融资产和金融负债不计息，因此本基金的收入及经营活动的现金流量在很大程度上独立于市场利率变化。本基金持有的利率敏感性资产主要为银行存款、结算备付金和存出保证金等。

##### 6.4.13.4.1.1 利率风险敞口

单位：人民币元

本期末 2021年6月30日	1年以内	1-5年	5年以上	不计息	合计
资产					
银行存款	6,605,487.07	-	-	-	6,605,487.07

结算备付金	339,949.37	-	-	-	339,949.37
存出保证金	42,112.01	-	-	-	42,112.01
交易性金融资产	-	-	-	40,701,807.32	40,701,807.32
应收利息	-	-	-	893.73	893.73
应收申购款	-	-	-	4,919.01	4,919.01
资产总计	6,987,548.45	-	-	40,707,620.06	47,695,168.51
负债	-	-	-	-	-
应付赎回款	-	-	-	80,891.72	80,891.72
应付管理人报酬	-	-	-	58,977.58	58,977.58
应付托管费	-	-	-	9,829.59	9,829.59
应付销售服务费	-	-	-	294.64	294.64
应付交易费用	-	-	-	866,462.00	866,462.00
其他负债	-	-	-	84,360.88	84,360.88
负债总计	-	-	-	1,100,816.41	1,100,816.41
利率敏感度缺口	6,987,548.45	-	-	39,606,803.65	46,594,352.10
上年度末 2020 年 12 月 31 日	1 年以内	1-5 年	5 年以上	不计息	合计
资产					
银行存款	7,501,344.30	-	-	-	7,501,344.30
结算备付金	553,264.72	-	-	-	553,264.72
存出保证金	95,361.80	-	-	-	95,361.80
交易性金融资产	-	-	-	107,752,805.03	107,752,805.03
应收利息	-	-	-	1,208.16	1,208.16
应收申购款	-	-	-	56,138.31	56,138.31
应收证券清算款	-	-	-	3,964,960.21	3,964,960.21
资产总计	8,149,970.82	-	-	111,775,111.71	119,925,082.53
负债	-	-	-	-	-
应付赎回款	-	-	-	3,120,832.57	3,120,832.57
应付管理人报酬	-	-	-	164,485.29	164,485.29
应付托管费	-	-	-	27,414.23	27,414.23
应付销售服务费	-	-	-	24.66	24.66
应付交易费用	-	-	-	744,101.22	744,101.22
其他负债	-	-	-	140,609.84	140,609.84
负债总计	-	-	-	4,197,467.81	4,197,467.81
利率敏感度缺口	8,149,970.82	-	-	107,577,643.90	115,727,614.72

注：表中所示为本基金资产及负债的账面价值，并按照合约规定的利率重新定价日或到期日孰早者予以分类。

#### 6.4.13.4.1.2 利率风险的敏感性分析

于本报告期末，本基金未持有交易性债券投资，因此市场利率的变动对于本基金资产净值无重大影响。

#### 6.4.13.4.2 外汇风险

外汇风险是指金融工具的公允价值或未来现金流量因外汇汇率变动而发生波动的风险。截至本报告期末，本基金的所有资产及负债以人民币计价，因此无重大外汇风险。

#### 6.4.13.4.3 其他价格风险

其他价格风险是指基金所持金融工具的公允价值或未来现金流量因除市场利率和外汇汇率以外的市场价格因素变动而发生波动的风险。本基金主要投资于证券交易所上市或银行间同业市场交易的股票和债券，所面临的其他价格风险来源于单个证券发行主体自身经营情况或特殊事项的影响，也可能来源于证券市场整体波动的影响。

本基金的基金管理人在构建和管理投资组合的过程中，采用“自上而下和自下而上相结合”的策略，通过对宏观经济情况及政策的分析，结合证券市场运行情况，做出资产配置及投资组合构建的策略；通过对单个证券的定性分析及定量分析，选择符合基金合同约定范围的投资品种进行投资。本基金的基金管理人定期结合宏观及微观环境的变化，对投资策略、资产配置、投资组合进行修正，来主动应对可能发生的市场价格风险。

本基金通过投资组合的分散化降低其他价格风险。本基金的股票投资比例为基金资产的 60%-95%（其中投资于港股通标的股票的比例不超过股票资产的 20%），投资于红利精选主题股票的比例不低于非现金基金资产的 80%；每个交易日日终在扣除股指期货合约需缴纳的交易保证金后，本基金保留的现金（不包括结算备付金、存出保证金和应收申购款等）或到期日在一年以内的政府债券不低于基金资产净值的 5%；股指期货的投资比例依照法律法规或监管机构的规定执行。此外，本基金的基金管理人每日对本基金所持有的证券价格实施监控，定期运用多种定量方法对基金进行风险度量，包括 VaR (Value at Risk) 指标等来测试本基金面临的潜在价格风险，及时可靠地对风险进行跟踪和控制。

#### 6.4.13.4.3.1 其他价格风险敞口

金额单位：人民币元

项目	本期末 2021年6月30日		上年度末 2020年12月31日	
	公允价值	占基金资产净值比例 (%)	公允价值	占基金资产净值比例 (%)
交易性金融资产—股票投资	40,701,807.32	87.35	107,752,805.03	93.11
交易性金融资产—基金投资	-	-	-	-

交易性金融资产—贵金属投资	-	-	-	-
衍生金融资产—权证投资	-	-	-	-
其他	-	-	-	-
合计	40,701,807.32	87.35	107,752,805.03	93.11

#### 6.4.13.4.3.2 其他价格风险的敏感性分析

假设	除业绩比较基准以外的其他市场变量保持不变		
	相关风险变量的变动	对资产负债表日基金资产净值的影响金额（单位：人民币元）	
		本期末（2021年6月30日）	上年度末（2020年12月31日）
分析	1. 业绩比较基准上升 5%	2,369,524.67	-
	2. 业绩比较基准下降 5%	-2,369,524.67	-

注：于上年度末，本基金成立尚未满一年，无足够历史经验数据计算其他价格风险对基金资产净值的影响。

#### 6.4.14 有助于理解和分析会计报表需要说明的其他事项

##### （1）公允价值

##### （a）不以公允价值计量的金融工具

不以公允价值计量的金融资产和负债主要包括银行存款、结算备付金、存出保证金、应收证券清算款、应收利息、应收申购款以及其他金融负债，其因剩余期限不长，公允价值与账面价值相若。

##### （b）以公允价值计量的金融工具

##### （i）各层次金融工具公允价值

于本报告期末，本基金持有的以公允价值计量且其变动计入当期损益的金融资产中属于第一层次的余额为人民币 40,692,181.52 元，第二层次的余额为人民币 9,625.80 元，无划分为第三层次的余额。（于上年度末，本基金持有的以公允价值计量且其变动计入当期损益的金融资产中属于第一层次的余额为人民币 99,567,814.33 元，第二层次的余额为人民币 8,184,990.70 元，无划分为第三层次的余额）。

##### （ii）公允价值所属层次间的重大变动

对于证券交易所上市的证券等，若出现重大事项停牌、交易不活跃、或属于非公开发行等情况，本基金分别于停牌日至交易恢复活跃日期间、交易不活跃期间及限售期间不将相关证券等的公允价值列入第一层次；并根据估值调整中采用的对公允价值计量整体而言具有重要意义的输入值所属的最低层次，确定相关证券公允价值应属第二层次或第三层次。

(iii) 第三层次公允价值余额和本期变动金额

本基金于本报告期初未持有公允价值归属于第三层次的金融工具，本基金本报告期未发生第三层次公允价值转入转出情况。

(2) 承诺事项

截至资产负债表日，本基金无需要披露的重大承诺事项。

(3) 其他事项

截至资产负债表日，本基金无需要披露的其他重要事项。

## § 7 投资组合报告

### 7.1 期末基金资产组合情况

金额单位：人民币元

序号	项目	金额	占基金总资产的比例 (%)
1	权益投资	40,701,807.32	85.34
	其中：股票	40,701,807.32	85.34
2	基金投资	-	-
3	固定收益投资	-	-
	其中：债券	-	-
	资产支持证券	-	-
4	贵金属投资	-	-
5	金融衍生品投资	-	-
6	买入返售金融资产	-	-
	其中：买断式回购的买入返售金融资产	-	-
7	银行存款和结算备付金合计	6,945,436.44	14.56
8	其他各项资产	47,924.75	0.10
9	合计	47,695,168.51	100.00

### 7.2 报告期末按行业分类的股票投资组合

#### 7.2.1 报告期末按行业分类的境内股票投资组合

金额单位：人民币元

代码	行业类别	公允价值 (元)	占基金资产净值比例 (%)
A	农、林、牧、渔业	197,472.00	0.42

B	采矿业	813,166.00	1.75
C	制造业	22,355,951.11	47.98
D	电力、热力、燃气及水生产和供应业	3,204,264.30	6.88
E	建筑业	1,535,769.80	3.30
F	批发和零售业	1,209,226.00	2.60
G	交通运输、仓储和邮政业	1,753,798.00	3.76
H	住宿和餐饮业	-	-
I	信息传输、软件和信息技术服务业	320,106.20	0.69
J	金融业	3,605,050.19	7.74
K	房地产业	2,498,116.00	5.36
L	租赁和商务服务业	854,777.50	1.83
M	科学研究和技术服务业	211,742.00	0.45
N	水利、环境和公共设施管理业	815,930.00	1.75
O	居民服务、修理和其他服务业	-	-
P	教育	23,090.40	0.05
Q	卫生和社会工作	34,360.82	0.07
R	文化、体育和娱乐业	1,245,151.00	2.67
S	综合	23,836.00	0.05
	合计	40,701,807.32	87.35

### 7.2.2 报告期末按行业分类的港股通投资股票投资组合

本基金本报告期末未持有港股通投资股票。

### 7.3 期末按公允价值占基金资产净值比例大小排序的所有股票投资明细

金额单位：人民币元

序号	股票代码	股票名称	数量（股）	公允价值（元）	占基金资产净值比例（%）
1	000830	鲁西化工	32,200	603,106.00	1.29
2	000039	中集集团	30,900	561,762.00	1.21
3	601636	旗滨集团	30,100	558,656.00	1.20
4	600900	长江电力	24,500	505,680.00	1.09
5	000049	德赛电池	10,900	500,310.00	1.07
6	002088	鲁阳节能	21,100	485,089.00	1.04
7	601233	桐昆股份	20,000	481,800.00	1.03
8	601668	中国建筑	99,700	463,605.00	0.99
9	600409	三友化工	45,500	460,005.00	0.99
10	600461	洪城环境	63,200	458,832.00	0.98
11	002034	旺能环境	28,600	456,170.00	0.98
12	600377	宁沪高速	46,600	454,816.00	0.98
13	002142	宁波银行	11,500	448,155.00	0.96



14	601126	四方股份	49,000	438,550.00	0.94
15	603808	歌力思	27,700	437,660.00	0.94
16	603166	福达股份	64,200	433,992.00	0.93
17	601166	兴业银行	21,100	433,605.00	0.93
18	603035	常熟汽饰	26,500	431,950.00	0.93
19	300121	阳谷华泰	34,500	424,695.00	0.91
20	000999	华润三九	15,600	417,300.00	0.90
21	000598	兴蓉环境	79,700	415,237.00	0.89
22	000157	中联重科	44,400	410,256.00	0.88
23	000338	潍柴动力	22,800	407,436.00	0.87
24	600282	南钢股份	111,300	396,228.00	0.85
25	002267	陕天然气	57,500	395,025.00	0.85
26	000898	鞍钢股份	88,200	392,490.00	0.84
27	601939	建设银行	58,600	389,690.00	0.84
28	000858	五粮液	1,300	387,257.00	0.83
29	603365	水星家纺	27,000	386,370.00	0.83
30	600057	厦门象屿	61,794	386,212.50	0.83
31	002677	浙江美大	20,700	378,396.00	0.81
32	600757	长江传媒	70,000	371,700.00	0.80
33	000544	中原环保	59,901	364,797.09	0.78
34	002001	新和成	12,700	364,236.00	0.78
35	600208	新湖中宝	118,100	359,024.00	0.77
36	600755	厦门国贸	43,100	353,851.00	0.76
37	600810	神马股份	29,500	353,115.00	0.76
38	601801	皖新传媒	72,400	341,728.00	0.73
39	300569	天能重工	39,780	341,710.20	0.73
40	600475	华光环能	33,480	341,496.00	0.73
41	601155	新城控股	8,200	341,120.00	0.73
42	002531	天顺风能	38,800	335,620.00	0.72
43	600502	安徽建工	86,100	334,068.00	0.72
44	603855	华荣股份	19,100	326,610.00	0.70
45	000429	粤高速 A	45,500	326,235.00	0.70
46	603966	法兰泰克	26,400	322,872.00	0.69
47	600887	伊利股份	8,700	320,421.00	0.69
48	002884	凌霄泵业	13,500	314,415.00	0.67
49	002382	蓝帆医疗	15,000	312,750.00	0.67
50	600390	五矿资本	52,000	310,960.00	0.67
51	000006	深振业 A	61,800	309,618.00	0.66
52	603706	东方环宇	23,000	308,200.00	0.66
53	601339	百隆东方	56,800	306,152.00	0.66
54	603368	柳药股份	15,200	300,048.00	0.64
55	002462	嘉事堂	22,200	298,146.00	0.64

56	300403	汉宇集团	43,000	297,560.00	0.64
57	600742	一汽富维	29,200	297,548.00	0.64
58	600901	江苏租赁	57,200	297,440.00	0.64
59	603298	杭叉集团	16,300	295,682.00	0.63
60	600466	蓝光发展	98,800	291,460.00	0.63
61	300443	金雷股份	11,000	291,060.00	0.62
62	002649	博彦科技	27,700	290,850.00	0.62
63	000002	万科 A	12,200	290,482.00	0.62
64	601318	中国平安	4,500	289,260.00	0.62
65	600048	保利地产	24,000	288,960.00	0.62
66	002533	金杯电工	56,000	287,840.00	0.62
67	002539	云图控股	32,600	284,598.00	0.61
68	002563	森马服饰	23,800	284,410.00	0.61
69	000961	中南建设	47,600	281,792.00	0.60
70	600210	紫江企业	58,400	277,400.00	0.60
71	002641	永高股份	39,900	275,310.00	0.59
72	002867	周大生	13,500	266,895.00	0.57
73	600985	淮北矿业	21,300	260,073.00	0.56
74	600761	安徽合力	22,791	252,068.46	0.54
75	002572	索菲亚	10,400	251,680.00	0.54
76	601799	星宇股份	1,100	248,292.00	0.53
77	002469	三维化学	45,500	245,700.00	0.53
78	601225	陕西煤业	20,500	242,925.00	0.52
79	002027	分众传媒	25,700	241,837.00	0.52
80	601900	南方传媒	31,000	241,800.00	0.52
81	601390	中国中铁	45,200	236,848.00	0.51
82	601881	中国银河	21,800	235,004.00	0.50
83	601319	中国人保	39,600	234,828.00	0.50
84	002932	明德生物	2,400	234,168.00	0.50
85	600681	百川能源	50,000	232,500.00	0.50
86	600039	四川路桥	36,400	228,228.00	0.49
87	600368	五洲交通	65,700	227,322.00	0.49
88	002818	富森美	18,800	226,728.00	0.49
89	002146	荣盛发展	38,700	218,268.00	0.47
90	600483	福能股份	20,761	217,782.89	0.47
91	600104	上汽集团	9,900	217,503.00	0.47
92	000333	美的集团	3,000	214,110.00	0.46
93	002567	唐人神	32,100	212,181.00	0.46
94	300059	东方财富	6,380	209,200.20	0.45
95	601138	工业富联	16,400	203,524.00	0.44
96	600028	中国石化	46,000	200,560.00	0.43
97	002415	海康威视	3,100	199,950.00	0.43

98	600598	北大荒	13,200	197,472.00	0.42
99	601006	大秦铁路	29,800	196,084.00	0.42
100	603013	亚普股份	14,400	195,552.00	0.42
101	000900	现代投资	47,000	192,230.00	0.41
102	002078	太阳纸业	14,200	189,570.00	0.41
103	603018	华设集团	23,640	187,938.00	0.40
104	600036	招商银行	3,400	184,246.00	0.40
105	002030	达安基因	8,600	182,664.00	0.39
106	601003	柳钢股份	30,600	180,540.00	0.39
107	000719	中原传媒	26,000	179,920.00	0.39
108	002216	三全食品	10,800	177,876.00	0.38
109	300543	朗科智能	11,600	177,248.00	0.38
110	600031	三一重工	6,000	174,420.00	0.37
111	600740	山西焦化	32,800	166,624.00	0.36
112	000488	晨鸣纸业	19,800	161,172.00	0.35
113	603113	金能科技	8,800	158,928.00	0.34
114	300033	同花顺	1,400	157,892.00	0.34
115	600668	XD 尖峰集	13,200	157,608.00	0.34
116	603856	东宏股份	14,000	157,220.00	0.34
117	000581	威孚高科	7,300	152,059.00	0.33
118	002441	众业达	19,100	149,744.00	0.32
119	600018	上港集团	31,200	148,824.00	0.32
120	002032	苏泊尔	2,300	146,717.00	0.31
121	000498	山东路桥	24,200	135,520.00	0.29
122	600582	天地科技	33,200	129,480.00	0.28
123	002761	浙江建投	15,500	127,875.00	0.27
124	000987	越秀金控	9,700	122,802.00	0.26
125	600510	黑牡丹	17,600	117,392.00	0.25
126	601000	唐山港	48,000	115,680.00	0.25
127	601997	贵阳银行	15,700	112,412.00	0.24
128	600060	海信视像	6,600	111,540.00	0.24
129	002003	伟星股份	17,600	109,824.00	0.24
130	603897	长城科技	4,100	99,835.00	0.21
131	601058	赛轮轮胎	9,900	98,901.00	0.21
132	603156	养元饮品	3,400	97,172.00	0.21
133	002111	威海广泰	5,300	96,089.00	0.21
134	600926	杭州银行	6,400	94,400.00	0.20
135	002110	三钢闽光	13,700	92,338.00	0.20
136	600982	宁波能源	26,500	91,690.00	0.20
137	001696	宗申动力	11,200	89,376.00	0.19
138	000028	国药一致	2,300	87,032.00	0.19
139	002206	海利得	13,900	86,319.00	0.19

140	600874	创业环保	13,800	84,318.00	0.18
141	002540	亚太科技	16,800	81,816.00	0.18
142	002757	南兴股份	5,400	79,704.00	0.17
143	600456	宝钛股份	1,800	77,220.00	0.17
144	600782	新钢股份	13,800	77,004.00	0.17
145	601985	中国核电	15,000	75,900.00	0.16
146	603985	恒润股份	4,420	74,919.00	0.16
147	600012	皖通高速	11,500	74,290.00	0.16
148	000975	银泰黄金	7,800	74,178.00	0.16
149	601019	山东出版	12,800	73,472.00	0.16
150	600667	太极实业	7,700	70,070.00	0.15
151	600585	海螺水泥	1,700	69,785.00	0.15
152	000951	中国重汽	2,500	67,650.00	0.15
153	300697	电工合金	5,400	67,446.00	0.14
154	600643	爱建集团	7,500	52,350.00	0.11
155	603260	合盛硅业	500	38,455.00	0.08
156	002043	兔宝宝	3,900	38,454.00	0.08
157	603858	步长制药	1,700	38,233.00	0.08
158	601858	中国科传	4,100	36,531.00	0.08
159	601699	潞安环能	3,000	35,430.00	0.08
160	601528	瑞丰银行	2,107	32,805.99	0.07
161	300593	新雷能	640	27,808.00	0.06
162	002568	百润股份	280	26,541.20	0.06
163	603689	皖天然气	2,700	25,920.00	0.06
164	002876	三利谱	400	25,880.00	0.06
165	000799	酒鬼酒	100	25,560.00	0.05
166	600779	水井坊	200	25,270.00	0.05
167	601139	深圳燃气	3,800	24,928.00	0.05
168	002614	奥佳华	1,100	24,893.00	0.05
169	603737	三棵树	140	24,640.00	0.05
170	600603	广汇物流	5,900	23,836.00	0.05
171	300732	设研院	2,200	23,804.00	0.05
172	002179	中航光电	300	23,706.00	0.05
173	300415	伊之密	1,100	23,650.00	0.05
174	002139	拓邦股份	1,300	23,387.00	0.05
175	002541	鸿路钢构	400	23,340.00	0.05
176	603377	东方时尚	2,160	23,090.40	0.05
177	601678	滨化股份	2,900	22,939.00	0.05
178	300394	天孚通信	900	22,788.00	0.05
179	002064	华峰化学	1,600	22,720.00	0.05
180	300587	天铁股份	1,000	22,450.00	0.05
181	300124	汇川技术	300	22,278.00	0.05

182	002920	德赛西威	200	22,016.00	0.05
183	002648	卫星石化	560	21,946.40	0.05
184	603877	太平鸟	400	21,352.00	0.05
185	002396	星网锐捷	1,000	21,350.00	0.05
186	300687	赛意信息	980	20,942.60	0.04
187	300639	凯普生物	626	20,664.26	0.04
188	300755	华致酒行	500	20,405.00	0.04
189	603678	火炬电子	300	20,250.00	0.04
190	002281	光迅科技	800	19,680.00	0.04
191	000725	京东方 A	3,100	19,344.00	0.04
192	000915	华特达因	700	18,711.00	0.04
193	300595	欧普康视	180	18,639.00	0.04
194	300015	爱尔眼科	259	18,383.82	0.04
195	000100	TCL 科技	2,400	18,360.00	0.04
196	603128	华贸物流	1,300	18,317.00	0.04
197	603568	伟明环保	800	18,264.00	0.04
198	603186	华正新材	500	18,230.00	0.04
199	603010	万盛股份	860	18,034.20	0.04
200	002853	皮阿诺	800	17,304.00	0.04
201	600966	博汇纸业	1,300	16,965.00	0.04
202	300463	迈克生物	400	16,836.00	0.04
203	002311	海大集团	200	16,320.00	0.04
204	603882	金域医学	100	15,977.00	0.03
205	300573	兴齐眼药	100	14,103.00	0.03
206	603129	春风动力	100	12,408.00	0.03
207	001208	华菱线缆	1,543	11,927.39	0.03
208	605287	德才股份	305	9,625.80	0.02
209	603171	税友股份	433	8,313.60	0.02
210	603043	广州酒家	200	5,144.00	0.01
211	605011	杭州热电	389	3,454.32	0.01

#### 7.4 报告期内股票投资组合的重大变动

##### 7.4.1 累计买入金额超出期初基金资产净值 2%或前 20 名的股票明细

金额单位：人民币元

序号	股票代码	股票名称	本期累计买入金额	占期初基金资产净值比例(%)
1	601636	旗滨集团	1,945,630.00	1.68
2	601799	星宇股份	1,916,224.00	1.66
3	601216	君正集团	1,676,590.00	1.45
4	000026	飞亚达	1,635,736.00	1.41
5	603166	福达股份	1,580,096.00	1.37
6	000999	华润三九	1,548,376.00	1.34
7	002088	鲁阳节能	1,524,670.00	1.32

8	002674	兴业科技	1,493,327.00	1.29
9	600368	五洲交通	1,412,576.00	1.22
10	600483	福能股份	1,325,952.30	1.15
11	600282	南钢股份	1,271,793.00	1.10
12	002381	双箭股份	1,262,649.00	1.09
13	002100	天康生物	1,252,719.00	1.08
14	000830	鲁西化工	1,244,059.00	1.07
15	600377	宁沪高速	1,238,149.00	1.07
16	603326	我乐家居	1,200,397.00	1.04
17	002267	陕天然气	1,179,194.00	1.02
18	600596	新安股份	1,174,415.00	1.01
19	002010	传化智联	1,171,114.00	1.01
20	600299	安迪苏	1,143,516.00	0.99

注：注：买入金额不包括相关交易费用。

#### 7.4.2 累计卖出金额超出期初基金资产净值 2%或前 20 名的股票明细

金额单位：人民币元

序号	股票代码	股票名称	本期累计卖出金额	占期初基金资产净值比例(%)
1	688981	中芯国际	7,386,693.57	6.38
2	002632	道明光学	2,146,611.70	1.85
3	601216	君正集团	1,960,611.78	1.69
4	603877	太平鸟	1,912,281.00	1.65
5	600368	五洲交通	1,874,324.00	1.62
6	002441	众业达	1,855,134.00	1.60
7	600894	广日股份	1,808,815.00	1.56
8	002293	罗莱生活	1,795,492.00	1.55
9	000333	美的集团	1,754,267.00	1.52
10	000538	云南白药	1,745,822.00	1.51
11	601225	陕西煤业	1,730,327.00	1.50
12	600377	宁沪高速	1,729,954.00	1.49
13	601678	滨化股份	1,729,501.00	1.49
14	000671	阳光城	1,707,079.00	1.48
15	601567	三星医疗	1,607,003.52	1.39
16	002406	远东传动	1,604,234.00	1.39
17	600985	淮北矿业	1,584,863.72	1.37
18	601717	郑煤机	1,578,061.00	1.36
19	600705	中航产融	1,570,155.00	1.36
20	002539	云图控股	1,563,966.00	1.35

注：注：卖出金额不包括相关交易费用。

#### 7.4.3 买入股票的成本总额及卖出股票的收入总额

单位：人民币元

买入股票成本（成交）总额	205,732,034.13
卖出股票收入（成交）总额	278,014,485.40

注：买入股票成本、卖出股票收入均不包括相关交易费用。

## 7.5 期末按债券品种分类的债券投资组合

本基金本报告期末未持有债券投资。

## 7.6 期末按公允价值占基金资产净值比例大小排序的前五名债券投资明细

本基金本报告期末未持有债券投资。

## 7.7 期末按公允价值占基金资产净值比例大小排序的所有资产支持证券投资明细

本基金本报告期末未持有资产支持证券。

## 7.8 报告期末按公允价值占基金资产净值比例大小排序的前五名贵金属投资明细

本基金本报告期末未持有贵金属。

## 7.9 期末按公允价值占基金资产净值比例大小排序的前五名权证投资明细

本基金本报告期末未持有权证。

## 7.10 报告期末本基金投资的股指期货交易情况说明

### 7.10.1 报告期末本基金投资的股指期货持仓和损益明细

本基金未投资股指期货。

### 7.10.2 本基金投资股指期货的投资政策

本基金未投资股指期货。

## 7.11 报告期末本基金投资的国债期货交易情况说明

### 7.11.1 本期国债期货投资政策

本基金未投资国债期货。

### 7.11.2 报告期末本基金投资的国债期货持仓和损益明细

本基金未投资国债期货。

### 7.11.3 本期国债期货投资评价

本基金未投资国债期货。

## 7.12 投资组合报告附注

### 7.12.1

基金管理人没有发现本基金投资的前十名证券的发行主体在报告期内被监管部门立案调查，也没有在报告编制日前一年内受到公开谴责、处罚，无证券投资决策程序需特别说明。

### 7.12.2

基金投资的前十名股票未超出基金合同规定的备选股票库。

### 7.12.3 期末其他各项资产构成

单位：人民币元

序号	名称	金额
1	存出保证金	42,112.01
2	应收证券清算款	-
3	应收股利	-
4	应收利息	893.73
5	应收申购款	4,919.01
6	其他应收款	-
7	待摊费用	-
8	其他	-
9	合计	47,924.75

### 7.12.4 期末持有的处于转股期的可转换债券明细

本基金本报告期末未持有处于转股期的可转换债券。

### 7.12.5 期末前十名股票中存在流通受限情况的说明

本基金本报告期末前十名股票中不存在流通受限情况。

### 7.12.6 投资组合报告附注的其他文字描述部分

由于四舍五入的原因，合计数可能不等于分项之和。

## § 8 基金份额持有人信息

### 8.1 期末基金份额持有人户数及持有人结构

份额单位：份

份额级别	持有人户数（户）	户均持有的基金份额	持有人结构			
			机构投资者		个人投资者	
			持有份额	占总份额比例（%）	持有份额	占总份额比例（%）
华宝红利精选混合 A	1,431	25,653.26	0.00	0.00	36,709,821.42	100.0



华宝红利精选混合 C	799	861.52	0.00	0.00	688,356.33	100.00
合计	2,230	16,770.48	0.00	0.00	37,398,177.75	100.00

### 8.2 期末基金管理人的从业人员持有本基金的情况

项目	份额级别	持有份额总数（份）	占基金总份额比例（%）
基金管理人所有从业人员持有本基金	华宝红利精选混合 A	554,168.17	1.5096
	华宝红利精选混合 C	0.81	0.0001
	合计	554,168.98	1.4818

### 8.3 期末基金管理人的从业人员持有本开放式基金份额总量区间情况

项目	份额级别	持有基金份额总量的数量区间（万份）
本公司高级管理人员、基金投资和部门负责人持有本开放式基金	华宝红利精选混合 A	0~10
	华宝红利精选混合 C	0
	合计	0~10
本基金基金经理持有本开放式基金	华宝红利精选混合 A	50~100
	华宝红利精选混合 C	0
	合计	50~100

## § 9 开放式基金份额变动

单位：份

项目	华宝红利精选混合 A	华宝红利精选混合 C
基金合同生效日 （2020 年 6 月 3 日） 基金份额总额	458,509,723.78	-
本报告期期初基金份额总额	98,619,006.17	205,739.85
本报告期基金总申购份额	3,867,689.74	2,254,396.38

减：本报告期基金总赎回份额	65,776,874.49	1,771,779.90
本报告期基金拆分变动份额（份额减少以“-”填列）	-	-
本报告期期末基金份额总额	36,709,821.42	688,356.33

## § 10 重大事件揭示

### 10.1 基金份额持有人大会决议

本报告期内本基金未召开基金份额持有人大会。

### 10.2 基金管理人、基金托管人的专门基金托管部门的重大人事变动

#### 1、基金管理人的重大人事变动

本报告期内，基金管理人无重大人事变动。

#### 2、基金托管人的专门基金托管部门的重大人事变动

本报告期内，基金托管人的专门基金托管部门无重大人事变动。

### 10.3 涉及基金管理人、基金财产、基金托管业务的诉讼

本报告期内无涉及基金管理人、基金财产和基金托管业务的诉讼事项。

### 10.4 基金投资策略的改变

本报告期内本基金的投资策略未发生变更。

### 10.5 为基金进行审计的会计师事务所情况

基金管理人为本基金聘任的会计师事务所向本基金提供的审计服务持续期限为：本基金合同生效之日起至本报告期末。

### 10.6 管理人、托管人及其高级管理人员受稽查或处罚等情况

本报告期内，基金管理人、托管人及其高级管理人员未有受到稽查或处罚的情况。

## 10.7 基金租用证券公司交易单元的有关情况

## 10.7.1 基金租用证券公司交易单元进行股票投资及佣金支付情况

金额单位：人民币元

券商名称	交易单元数量	股票交易		应支付该券商的佣金		备注
		成交金额	占当期股票成交总额的比例	佣金	占当期佣金总量的比例	
东方财富	2	87,865,539.18	18.20%	81,822.37	18.36%	-
宏信证券	2	70,362,917.53	14.57%	64,129.58	14.39%	-
申万宏源	4	47,165,982.21	9.77%	43,925.23	9.86%	-
国信证券	1	46,250,225.75	9.58%	43,072.93	9.67%	-
中信建投	1	42,190,487.19	8.74%	39,291.65	8.82%	-
东方证券	1	36,458,594.01	7.55%	33,225.25	7.46%	-
天风证券	3	30,539,396.57	6.32%	27,830.53	6.25%	-
广发证券	2	29,990,427.62	6.21%	27,330.02	6.13%	-
兴业证券	2	27,248,400.75	5.64%	25,377.17	5.70%	-
国元证券	2	18,997,846.49	3.93%	17,312.33	3.89%	-
方正证券	1	12,287,738.75	2.54%	11,443.31	2.57%	-
海通证券	2	9,504,681.02	1.97%	8,806.42	1.98%	-
中金公司	2	8,122,570.06	1.68%	7,402.13	1.66%	-
国海证券	2	6,325,605.88	1.31%	5,764.61	1.29%	-
长江证券	1	4,197,353.85	0.87%	3,909.03	0.88%	-
华创证券	2	2,655,557.92	0.55%	2,420.00	0.54%	-
浙商证券	2	2,384,785.34	0.49%	2,173.18	0.49%	-
开源证券	2	135,504.46	0.03%	124.15	0.03%	-
光大证券	2	66,259.29	0.01%	60.37	0.01%	-
国泰君安	1	55,946.50	0.01%	52.13	0.01%	-
财通证券	2	41,445.11	0.01%	38.61	0.01%	-
中泰证券	1	38,700.80	0.01%	36.05	0.01%	-
安信证券	2	-	-	-	-	-

国金证券	2	-	-	-	-	-
国联证券	3	-	-	-	-	-
华宝证券	1	-	-	-	-	-
华金证券	1	-	-	-	-	-
民生证券	2	-	-	-	-	-
太平洋证券	1	-	-	-	-	-
新时代证券	2	-	-	-	-	-
信达证券	2	-	-	-	-	-
招商证券	1	-	-	-	-	-
中信金通	1	-	-	-	-	-
中信证券	1	-	-	-	-	-
中银国际	2	-	-	-	-	-

注：基金管理人选择交易单元的标准和程序如下：

(1) 选择标准： 资质雄厚，信誉良好，注册资本不少于 5 亿元人民币；财务状况良好，各项财务指标显示公司经营状况稳定；经营行为规范，最近两年未因重大违规行为受到中国证监会和中国人民银行处罚；内部管理规范、严格，具备健全的内控制度，并能满足基金运作高度保密的要求；具备基金运作所需要的高效、安全的通讯条件，交易设施符合代理本基金进行证券交易的需 要，并能为本基金提供全面的信息服 务；研究实力较强，有固定的研究机构和专门的研究人 员，能及时为本基金提供高质量的咨询服务，并能根据基金投资的特定要求，提供专门研究报告；适当的地域分散化。

(2) 选择程序：(a) 服务评价；(b) 拟定备选交易单元；(c) 签约。

2、本报告期租用的证券公司交易单元新增：国联证券、光大证券、财通证券、开源证券、信达证券、中信证券、民生证券。

### 10.7.2 基金租用证券公司交易单元进行其他证券投资的情况

本基金本报告期内未租用证券公司交易单元进行其它证券投资。

### 10.8 其他重大事件

序号	公告事项	法定披露方式	法定披露日期
1	华宝红利精选混合型证券投资基金 2020 年第 4 季度报告	基金管理人网站	2021-1-22
2	关于警惕冒用华宝基金管理有限公司名义进行诈骗活动的特别提示公告	基金管理人网站, 上海证券报, 证券日报, 证券	2021-2-19

		时报, 中国证券报	
3	华宝现金添益交易型货币市场基金 B 类基金份额开放转换业务的公告	基金管理人网站, 上海证券报, 证券日报, 证券时报, 中国证券报	2021-2-26
4	华宝基金管理有限公司关于提示投资者完善身份信息公告	基金管理人网站, 上海证券报, 证券日报, 证券时报, 中国证券报	2021-3-9
5	华宝红利精选混合型证券投资基金 2020 年年度报告	基金管理人网站	2021-3-31
6	华宝基金关于旗下部分开放式基金新增银河证券为代销机构的公告	基金管理人网站, 上海证券报, 证券日报, 证券时报, 中国证券报	2021-3-31
7	华宝红利精选混合型证券投资基金 2021 年第 1 季度报告	基金管理人网站	2021-4-22
8	华宝新优选一年定期开放灵活配置混合型证券投资基金开放日常申购、赎回及转换业务的公告	基金管理人网站, 上海证券报, 证券日报, 证券时报, 中国证券报	2021-5-18
9	华宝资源优选混合型证券投资基金 C 类基金份额开放转换业务及开通定期定额投资业务的公告	基金管理人网站, 上海证券报, 证券日报, 证券时报, 中国证券报	2021-5-18
10	华宝基金关于旗下部分开放式基金新增华鑫证券为代销机构的公告	基金管理人网站, 上海证券报, 证券日报, 证券时报, 中国证券报	2021-5-27
11	华宝基金管理有限公司关于深圳分公司负责人变更的公告	基金管理人网站, 上海证券报, 证券日报, 证券时报, 中国证券报	2021-6-22
12	华宝基金管理有限公司关于旗下部分开放式基金增加鼎信汇金(北京)投资管理有限公司为代销机构及费率优惠的公告	基金管理人网站, 上海证券报, 证券日报, 证券时报, 中国证券报	2021-6-23
13	华宝基金关于旗下部分开放式基金参加交通银行申购及定投手续费率优惠活动的公告	基金管理人网站, 上海证券报, 证券日报, 证券时报, 中国证券报	2021-6-30

## § 11 影响投资者决策的其他重要信息

无

## § 12 备查文件目录

### 12.1 备查文件目录

中国证监会批准基金设立的文件;

华宝红利精选混合型证券投资基金基金合同;

华宝红利精选混合型证券投资基金招募说明书;

华宝红利精选混合型证券投资基金托管协议；  
基金管理人业务资格批件、营业执照和公司章程；  
基金管理人报告期内在指定报刊上披露的各种公告；  
基金托管人业务资格批件和营业执照。

## 12.2 存放地点

以上文件存于基金管理人及基金托管人办公场所备投资者查阅。

## 12.3 查阅方式

投资者可以通过基金管理人网站，查阅或下载基金合同、招募说明书、托管协议及基金的各种定期和临时公告。

华宝基金管理有限公司

2021 年 8 月 27 日