

华泰柏瑞景气优选混合型证券投资基金 2021 年中期报告

2021 年 6 月 30 日

基金管理人：华泰柏瑞基金管理有限公司

基金托管人：中国建设银行股份有限公司

送出日期：2021 年 8 月 28 日

§ 1 重要提示及目录

1.1 重要提示

基金管理人的董事会及董事保证本报告所载资料不存在虚假记载、误导性陈述或重大遗漏，并对其内容的真实性、准确性和完整性承担个别及连带责任。本中期报告已经三分之二以上独立董事签字同意，并由董事长签发。

基金托管人中国建设银行股份有限公司根据本基金合同规定，于 2021 年 8 月 27 日复核了本报告中的财务指标、净值表现和投资组合报告等内容，保证复核内容不存在虚假记载、误导性陈述或者重大遗漏。

基金管理人承诺以诚实信用、勤勉尽责的原则管理和运用基金资产，但不保证基金一定盈利。

基金的过往业绩并不代表其未来表现。投资有风险，投资者在作出投资决策前应仔细阅读本基金的招募说明书及其更新。

本报告中的财务资料未经审计。

本报告期自 2021 年 1 月 1 日起至 2021 年 6 月 30 日止。

华泰柏瑞景气优选混合型证券投资基金于 2021 年 2 月 19 日根据收费方式分不同，新增 C 类份额，C 类相关指标从 2021 年 2 月 19 日开始计算。

1.2 目录

§1 重要提示及目录	2
1.1 重要提示	2
1.2 目录	3
§2 基金简介	6
2.1 基金基本情况	6
2.2 基金产品说明	6
2.3 基金管理人和基金托管人	6
2.4 信息披露方式	7
2.5 其他相关资料	7
§3 主要财务指标和基金净值表现	8
3.1 主要会计数据和财务指标	8
3.2 基金净值表现	8
§4 管理人报告	11
4.1 基金管理人及基金经理情况	11
4.2 管理人对报告期内本基金运作合规守信情况的说明	14
4.3 管理人对报告期内公平交易情况的专项说明	14
4.4 管理人对报告期内基金的投资策略和业绩表现的说明	15
4.5 管理人对宏观经济、证券市场及行业走势的简要展望	16
4.6 管理人对报告期内基金估值程序等事项的说明	17
4.7 管理人对报告期内基金利润分配情况的说明	17
4.8 报告期内管理人对本基金持有人数或基金资产净值预警情形的说明	17
§5 托管人报告	18
5.1 报告期内本基金托管人合规守信情况声明	18
5.2 托管人对报告期内本基金投资运作合规守信、净值计算、利润分配等情况的说明	18
5.3 托管人对本中期报告中财务信息等内容的真实、准确和完整发表意见	18
§6 半年度财务会计报告（未经审计）	19
6.1 资产负债表	19
6.2 利润表	20
6.3 所有者权益（基金净值）变动表	21

6.4 报表附注.....	22
§7 投资组合报告.....	52
7.1 期末基金资产组合情况.....	52
7.2 期末按行业分类的股票投资组合.....	52
7.3 期末按公允价值占基金资产净值比例大小排序的所有股票投资明细.....	53
7.4 报告期内股票投资组合的重大变动.....	58
7.5 期末按债券品种分类的债券投资组合.....	61
7.6 期末按公允价值占基金资产净值比例大小排序的前五名债券投资明细.....	61
7.7 期末按公允价值占基金资产净值比例大小排序的所有资产支持证券投资明细.....	61
7.8 报告期末按公允价值占基金资产净值比例大小排序的前五名贵金属投资明细.....	61
7.9 期末按公允价值占基金资产净值比例大小排序的前五名权证投资明细.....	61
7.10 报告期末本基金投资的股指期货交易情况说明.....	62
7.11 报告期末本基金投资的国债期货交易情况说明.....	62
7.12 投资组合报告附注.....	62
§8 基金份额持有人信息.....	64
8.1 期末基金份额持有人户数及持有人结构.....	64
8.2 期末基金管理人的从业人员持有本基金的情况.....	64
8.3 期末基金管理人的从业人员持有本开放式基金份额总量区间的情况.....	64
§9 开放式基金份额变动.....	66
§10 重大事件揭示.....	67
10.1 基金份额持有人大会决议.....	67
10.2 基金管理人、基金托管人的专门基金托管部门的重大人事变动.....	67
10.3 涉及基金管理人、基金财产、基金托管业务的诉讼.....	67
10.4 基金投资策略的改变.....	67
10.5 为基金进行审计的会计师事务所情况.....	67
10.6 管理人、托管人及其高级管理人员受稽查或处罚等情况.....	67
10.7 基金租用证券公司交易单元的有关情况.....	67
10.8 其他重大事件.....	70
§11 影响投资者决策的其他重要信息.....	73
11.1 报告期内单一投资者持有基金份额比例达到或超过 20%的情况.....	73

11.2 影响投资者决策的其他重要信息.....	73
§12 备查文件目录.....	74
12.1 备查文件目录.....	74
12.2 存放地点.....	74
12.3 查阅方式.....	74

§ 2 基金简介

2.1 基金基本情况

基金名称	华泰柏瑞景气优选混合型证券投资基金	
基金简称	华泰柏瑞景气优选混合	
基金主代码	009636	
基金运作方式	契约型开放式	
基金合同生效日	2020 年 6 月 17 日	
基金管理人	华泰柏瑞基金管理有限公司	
基金托管人	中国建设银行股份有限公司	
报告期末基金份额总额	1,321,670,341.20 份	
基金合同存续期	不定期	
下属分级基金的基金简称:	华泰柏瑞景气优选混合 A	华泰柏瑞景气优选混合 C
下属分级基金的交易代码:	009636	011454
报告期末下属分级基金的份额总额	1,321,041,485.77 份	628,855.43 份

2.2 基金产品说明

投资目标	在严格控制风险和保持资产流动性的前提下，本基金通过优选景气行业中的个股投资机会，追求超越业绩比较基准的投资回报，力争基金资产的持续稳健增值。
投资策略	本基金将通过研究宏观经济、国家政策等可能影响证券市场的重要因素，对股票、债券和货币资产的风险收益特征进行深入分析，合理预测各类资产的价格变动趋势，确定不同资产类别的投资比例。在此基础上，积极跟踪由于市场短期波动引起的各类资产的价格偏差和风险收益特征的相对变化，动态调整各大类资产之间的投资比例，在保持总体风险水平相对平稳的基础上，获取相对较高的基金投资收益。
业绩比较基准	中证 800 指数收益率*60%+恒生指数收益率（使用估值汇率折算）*20%+银行活期存款利率(税后)*20%
风险收益特征	本基金为混合型基金，其预期风险和预期收益水平高于债券型基金与货币市场基金，低于股票型基金。 本基金可能投资港股通标的股票，除需承担与境内证券投资基金类似的市场波动风险等一般投资风险，还需承担汇率风险以及香港市场风险等境外证券市场投资所面临的特别投资风险。

2.3 基金管理人和基金托管人

项目		基金管理人	基金托管人
名称		华泰柏瑞基金管理有限公司	中国建设银行股份有限公司
信息披露负责人	姓名	刘万方	李申
	联系电话	021-38601777	021-60637102
	电子邮箱	cs4008880001@huatai-pb.com	lishen.zh@ccb.com

客户服务电话	400-888-0001	021-60637111
传真	021-38601799	021-60635778
注册地址	上海市浦东新区民生路 1199 弄上海证大五道口广场 1 号 17 层	北京市西城区金融大街 25 号
办公地址	上海市浦东新区民生路 1199 弄上海证大五道口广场 1 号 17 层	北京市西城区闹市口大街 1 号院 1 号楼
邮政编码	200135	100033
法定代表人	贾波	田国立

2.4 信息披露方式

本基金选定的信息披露报纸名称	证券时报
登载基金中期报告正文的管理人互联网网址	http://www.huatai-pb.com
基金中期报告备置地点	上海市浦东新区民生路 1199 弄证大五道口广场 1 号楼 17 层及基金托管人住所

2.5 其他相关资料

项目	名称	办公地址
注册登记机构	华泰柏瑞基金管理有限公司	上海市浦东新区民生路 1199 弄上海证大五道口广场 1 号 17 层

§ 3 主要财务指标和基金净值表现

3.1 主要会计数据和财务指标

金额单位：人民币元

基金级别	华泰柏瑞景气优选混合 A	华泰柏瑞景气优选混合 C
3.1.1 期间数据和指标	报告期(2021年1月1日 - 2021年6月30日)	报告期(2021年2月19日 - 2021年6月30日)
本期已实现收益	313,740,255.62	13,271.13
本期利润	76,931,614.63	82,637.24
加权平均基金份额本期利润	0.0445	0.2766
本期加权平均净值利润率	3.85%	24.53%
本期基金份额净值增长率	3.66%	-7.51%
3.1.2 期末数据和指标	报告期末(2021年6月30日)	
期末可供分配利润	297,143,362.85	140,563.57
期末可供分配基金份额利润	0.2249	0.2235
期末基金资产净值	1,618,184,848.62	769,419.00
期末基金份额净值	1.2249	1.2235
3.1.3 累计期末指标	报告期末(2021年6月30日)	
基金份额累计净值增长率	22.49%	-7.51%

注：1、上述基金业绩指标不包括持有人认购或交易基金的各项费用，计入费用后实际收益水平要低于所列数字。

2、本期已实现收益指基金本期利息收入、投资收益、其他收入（不含公允价值变动收益）扣除相关费用后的余额，本期利润为本期已实现收益加上本期公允价值变动收益。

3、对期末可供分配利润，采用期末资产负债表中未分配利润与未分配利润中已实现部分的孰低数。

4、华泰柏瑞景气优选混合型证券投资基金于2021年2月19日根据收费方式分不同，新增C类份额，C类相关指标从2021年2月19日开始计算。

3.2 基金净值表现

3.2.1 基金份额净值增长率及其与同期业绩比较基准收益率的比较

华泰柏瑞景气优选混合 A

阶段	份额净值增长率①	份额净值增长率标准差②	业绩比较基准收益率③	业绩比较基准收益率标准差④	①-③	②-④
过去一个月	5.85%	1.40%	-0.70%	0.56%	6.55%	0.84%
过去三个月	13.04%	1.26%	2.87%	0.64%	10.17%	0.62%
过去六个月	3.66%	1.65%	2.22%	0.88%	1.44%	0.77%
过去一年	21.29%	1.49%	15.60%	0.92%	5.69%	0.57%

自基金合同生效起至今	22.49%	1.47%	18.14%	0.91%	4.35%	0.56%
------------	--------	-------	--------	-------	-------	-------

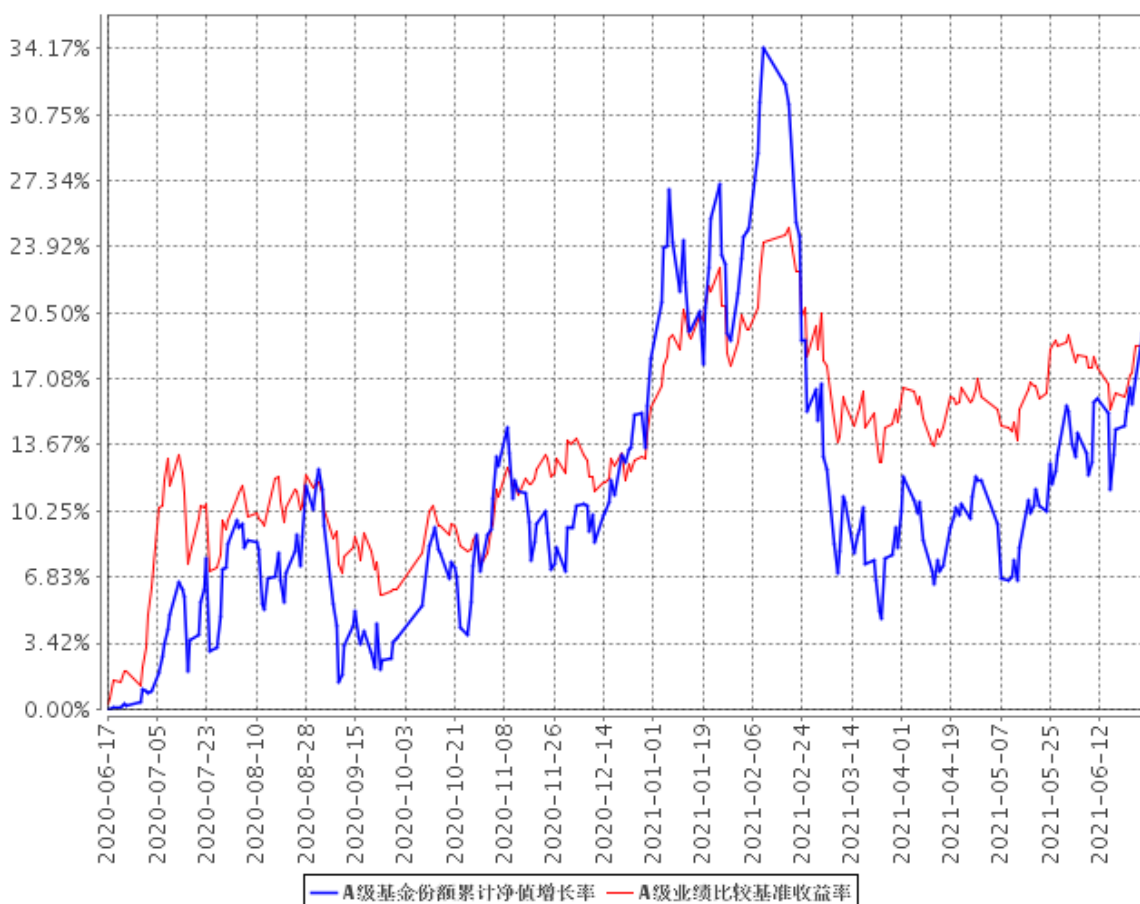
华泰柏瑞景气优选混合 C

阶段	份额净值增长率①	份额净值增长率标准差②	业绩比较基准收益率③	业绩比较基准收益率标准差④	①-③	②-④
过去一个月	5.81%	1.40%	-0.70%	0.56%	6.51%	0.84%
过去三个月	12.94%	1.26%	2.87%	0.64%	10.07%	0.62%
自基金合同生效起至今	-7.51%	1.56%	-5.13%	0.87%	-2.38%	0.69%

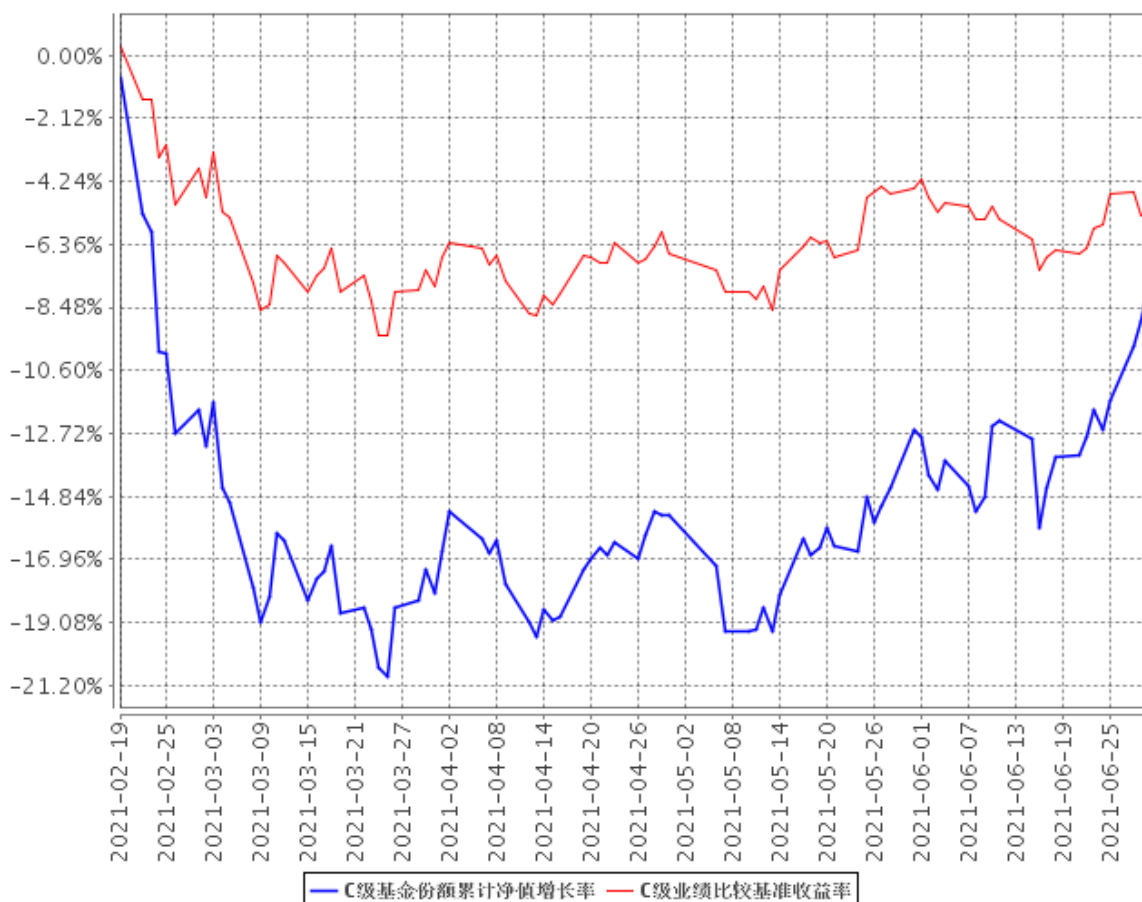
注：本基金于 2021 年 2 月 19 日新增 C 级份额。C 级指标的计算期间为 2021 年 2 月 19 日至 2021 年 6 月 30 日。

3.2.2 自基金合同生效以来基金份额累计净值增长率变动及其与同期业绩比较基准收益率变动的比较

A 级基金份额累计净值增长率与同期业绩比较基准收益率的历史走势对比图



C级基金份额累计净值增长率与同期业绩比较基准收益率的历史走势对比图



注：1、A级图示日期为2020年6月17日至2021年6月30日。C级图示日期为2021年2月19日至2021年6月30日。

2、按基金合同规定，本基金自基金合同生效日起6个月内为建仓期，截至报告期末本基金的各项投资比例已达到基金合同投资范围中规定的比例。

§ 4 管理人报告

4.1 基金管理人及基金经理情况

4.1.1 基金管理人及其管理基金的经验

本基金管理人为华泰柏瑞基金管理有限公司。华泰柏瑞基金管理有限公司是经中国证监会批准，于 2004 年 11 月 18 日成立的合资基金管理公司，注册资本为 2 亿元人民币。目前的股东构成为华泰证券股份有限公司、柏瑞投资有限责任公司（原 AIGGIC）和苏州新区高新技术产业股份有限公司，出资比例分别为 49%、49%和 2%。目前公司旗下管理华泰柏瑞盛世中国混合型证券投资基金、华泰柏瑞金字塔稳本增利债券型证券投资基金、上证红利交易型开放式指数证券投资基金、华泰柏瑞积极成长混合型证券投资基金、华泰柏瑞价值增长混合型证券投资基金、华泰柏瑞货币市场证券投资基金、华泰柏瑞行业领先混合型证券投资基金、华泰柏瑞量化先行混合型证券投资基金、华泰柏瑞亚洲领导企业混合型证券投资基金、上证中小盘交易型开放式指数证券投资基金、华泰柏瑞上证中小盘交易型开放式指数证券投资基金联接基金、华泰柏瑞信用增利债券型证券投资基金、华泰柏瑞中证沪港深互联网交易型开放式指数证券投资基金、华泰柏瑞中证沪港深互联网交易型开放式指数证券投资基金联接基金、华泰柏瑞稳健收益债券型证券投资基金、华泰柏瑞量化增强混合型证券投资基金、华泰柏瑞丰盛纯债债券型证券投资基金、华泰柏瑞季季红债券型证券投资基金、华泰柏瑞创新升级混合型证券投资基金、华泰柏瑞量化优选灵活配置混合型证券投资基金、华泰柏瑞创新动力灵活配置混合型证券投资基金、华泰柏瑞量化驱动灵活配置混合型证券投资基金、华泰柏瑞积极优选股票型证券投资基金、华泰柏瑞新利灵活配置混合型证券投资基金、华泰柏瑞中证 500 交易型开放式指数证券投资基金、华泰柏瑞中证 500 交易型开放式指数证券投资基金联接基金、华泰柏瑞消费成长灵活配置混合型证券投资基金、华泰柏瑞量化智慧灵活配置混合型证券投资基金、华泰柏瑞健康生活灵活配置混合型证券投资基金、华泰柏瑞量化绝对收益策略定期开放混合型发起式证券投资基金、华泰柏瑞交易型货币市场基金、华泰柏瑞激励动力灵活配置混合型证券投资基金、华泰柏瑞精选回报灵活配置混合型证券投资基金、华泰柏瑞量化对冲稳健收益定期开放混合型发起式证券投资基金、华泰柏瑞天添宝货币市场基金、华泰柏瑞多策略灵活配置混合型证券投资基金、华泰柏瑞新经济沪港深灵活配置混合型证券投资基金、华泰柏瑞鼎利灵活配置混合型证券投资基金、华泰柏瑞亨利灵活配置混合型证券投资基金、华泰柏瑞量化创优灵活配置混合型证券投资基金、华泰柏瑞生物医药灵活配置混合型证券投资基金、华泰柏瑞富利灵活配置混合型证券投资基金、华泰柏瑞量化阿尔法灵活配置混合型证券投资基金、华泰柏瑞港股通量化灵活配置混合型证券投资基金、华泰柏瑞战略新兴产业混合型证券投资基金、

华泰柏瑞新金融地产灵活配置混合型证券投资基金、华泰柏瑞 MSCI 中国 A 股国际通交易型开放式指数基金、华泰柏瑞医疗健康混合型证券投资基金、华泰柏瑞 MSCI 中国 A 股国际通指数基金联接基金、华泰柏瑞中证红利低波动交易型开放式指数证券投资基金、华泰柏瑞量化明选混合型证券投资基金、华泰柏瑞基本面智选混合型证券投资基金、华泰柏瑞中证红利低波动交易型开放式指数证券投资基金联接基金、华泰柏瑞锦泰一年定期开放债券型证券投资基金、华泰柏瑞中证科技 100 交易型开放式指数证券投资基金、华泰柏瑞益通三个月定期开放债券型发起式证券投资基金、华泰柏瑞研究精选混合型证券投资基金、华泰柏瑞景气回报一年持有期混合型证券投资基金、华泰柏瑞锦兴 39 个月定期开放债券型证券投资基金、华泰柏瑞锦瑞债券型证券投资基金、华泰柏瑞益商一年定期开放债券型发起式证券投资基金、华泰柏瑞中证科技 100 交易型开放式指数证券投资基金联接基金、华泰柏瑞质量成长混合型证券投资基金、华泰柏瑞行业精选混合型证券投资基金、华泰柏瑞鸿利中短债债券型证券投资基金、华泰柏瑞景气优选混合型证券投资基金、华泰柏瑞品质优选混合型证券投资基金、华泰柏瑞景利混合型证券投资基金、华泰柏瑞优势领航混合型证券投资基金、华泰柏瑞上证科创板 50 成份交易型开放式指数证券投资基金、华泰柏瑞锦乾债券型证券投资基金、华泰柏瑞量化创盈混合型证券投资基金、华泰柏瑞成长智选混合型证券投资基金、华泰柏瑞中证光伏产业交易型开放式指数证券投资基金、华泰柏瑞量化创享混合型证券投资基金、华泰柏瑞中证港股通 50 交易型开放式指数证券投资基金、华泰柏瑞质量领先混合型证券投资基金、华泰柏瑞中证沪港深互联网交易型开放式指数证券投资基金、华泰柏瑞中证智能汽车主题交易型开放式指数证券投资基金、华泰柏瑞中证动漫游戏交易型开放式指数证券投资基金、华泰柏瑞中证稀土产业交易型开放式指数证券投资基金、华泰柏瑞品质成长混合型证券投资基金、华泰柏瑞上证科创板 50 成份交易型开放式指数证券投资基金联接基金、华泰柏瑞中证 1000 交易型开放式指数证券投资基金、华泰柏瑞中证物联网主题交易型开放式指数证券投资基金、华泰柏瑞质量精选混合型证券投资基金、华泰柏瑞港股通时代机遇混合型证券投资基金、华泰柏瑞行业严选混合型证券投资基金、华泰柏瑞中证企业核心竞争力 50 交易型开放式指数证券投资基金。截至 2021 年 6 月 30 日，公司基金管理规模为 2174.24 亿元。

4.1.2 基金经理（或基金经理小组）及基金经理助理简介

姓名	职务	任本基金的基金经理（助理）期限		证券从业年限	说明
		任职日期	离任日期		
张慧	主动权益投资总监、本基金的	2020 年 6 月 17 日	-	14 年	经济学硕士，14 年证券从业经历。2007 年 7 月至 2010 年 6 月任国泰君安证券股份有限公司研究员。

	基金经 理				2010年6月加入华泰柏瑞基金管理有限公司，历任研究员、高级研究员、基金经理助理，2013年9月至2018年5月任华泰柏瑞盛世中国混合型证券投资基金的基金经理，2014年5月起任华泰柏瑞创新升级混合型证券投资基金的基金经理。2015年2月起任华泰柏瑞创新动力灵活配置混合型证券投资基金的基金经理。2018年1月起任投资部副总监。2018年1月至2020年8月任华泰柏瑞战略新兴产业混合型证券投资基金的基金经理。2019年3月起任投资研究部副总监。2019年11月起任华泰柏瑞研究精选混合型证券投资基金的基金经理。2019年12月起任华泰柏瑞景气回报一年持有期混合型证券投资基金的基金经理。2020年1月起任投资研究部总监。2020年6月起任华泰柏瑞景气优选混合型证券投资基金的基金经理。
董辰	本基金的基金 经理	2021年6月15 日	-	8年	上海理工大学金融学硕士，曾任长江证券首席分析师，2016年6月加入华泰柏瑞基金管理有限公司，历任投资研究部高级研究员、研究总监助理兼基金经理助理。2020年7月起任华泰柏瑞富利灵活配置混合型证券投资基金的基金经理。2020年8月起任华泰柏瑞新利灵活配置混合型证券投资基金的基金经理。2020年12月起任华泰柏瑞多策略灵活配置混合型证券投资基

					金、华泰柏瑞鼎利灵活配置混合型证券投资基金、华泰柏瑞亨利灵活配置混合型证券投资基金的基金经理。2021 年 6 月起任华泰柏瑞景气优选混合型证券投资基金的基金经理。
--	--	--	--	--	--

注：证券从业的含义遵从行业协会《证券业从业人员资格管理办法》的相关规定。任职日期和离职日期指基金管理公司作出决定之日。

4.1.3 期末兼任私募资产管理计划投资经理的基金经理同时管理的产品情况

注：无。

4.2 管理人对报告期内本基金运作合规守信情况的说明

本报告期内，本基金管理人严格遵守《中华人民共和国证券法》、《中华人民共和国证券投资基金法》、《公开募集证券投资基金运作管理办法》及其他相关法律、法规的规定以及本基金的《基金合同》的约定，在严格控制风险的基础上，忠实履行基金管理职责，为基金份额持有人谋求最大利益。在本报告期内，基金投资管理符合有关法律、法规的规定及基金合同的约定，不存在损害基金份额持有人利益的行为。

4.3 管理人对报告期内公平交易情况的专项说明

4.3.1 公平交易制度的执行情况

本报告期内，公司将投资管理职能和交易执行职能完全隔离，实行集中交易制度，由交易部为公募基金、专户理财和海外投资等业务统一交易服务，为公平交易的实施提供了较好的保障。

目前公司公募基金经理有兼任私募资产管理计划投资经理的情况，兼任业务遵照相关法律法规要求进行，同时遵守公司公平交易制度。公司机构设置合理，公平交易的相关管理制度健全，投资决策流程完善，各项制度执行情况良好。交易价差分析表明公司旗下各基金均得到了公平对待，不存在非公平交易和利益输送的行为。经过对不同基金之间交易相同证券时的同向交易价差进行分析发现，报告期内基金之间的买卖交易价差总体上处于正常的合理水平。

4.3.2 异常交易行为的专项说明

本基金管理人根据《异常交易监控与管理办法》对投资交易过程中可能发生的异常交易行为进行监督和管理。投资部负责对异常交易行为进行事前识别和检查，交易部负责对异常交易行为的事中监督和控制，风险管理部及异常交易评估小组负责异常交易行为的事后审查和评估。本报告期内，该制度执行情况良好，无论在二级市场还是在大宗交易或者一级市场申购等交易中，均

没有发现影响证券价格或者严重误导其他投资者等异常交易行为。

本报告期本基金与公司所管理的其他投资组合没有参与交易所公开竞价单边交易量超过该证券当日成交量 5% 的同日反向交易。

4.4 管理人对报告期内基金的投资策略和业绩表现的说明

4.4.1 报告期内基金投资策略和运作分析

2021 年 1 季度市场呈现先涨后跌的走势，指数在春节之前出现较快上涨，而节后出现了比较明显的调整。其中，1 季度沪深 300 指数下跌 3.13%，创业板指数下跌 7%，中证 500 指数下跌 1.78%。风格上来说，春节之后大小市值风格出现较大的转化，前期涨幅较大的大市值龙头公司出现了持续的下跌，而中小市值公司在前期持续下跌后得到一定程度的修复。2 季度市场呈现震荡上行的走势，整体来说，指数在 5 月中旬前延续箱体震荡，下旬开始接连收涨突破箱体，此后又再次转为震荡。其中，创业板上涨 26.05%，中证 500 上涨 8.86%，沪深 300 上涨 3.48%。风格上来说，二季度市场风格多有轮动，先周期价值占优而后成长、消费接棒，中小市值公司在经济复苏阶段更具业绩弹性，因而市场表现也继续优于大市值龙头。

1 季度国内政策环境变化较小，延续去年下半年不急转弯的政策态度，央行在公开市场操作方面，稳定市场预期，银行间市场货币环境整体相对宽松。国内政策相对变化较大的，集中在信用端，针对于房地产、消费贷等去杠杆的政策力度相较去年 4 季度有一定的收紧。而海外方面，伴随海外新冠疫苗普及率的提高以及大宗商品的上涨，海外经济复苏和通胀预期持续提升，推动美债收益率超预期快速上升。这些海外政策环境的变化导致外资持股较多的龙头公司出现一定的回撤。2 季度国内政策维持紧信用与稳货币组合。信用端继续收缩，社融和信贷增速连月不及预期、快速下滑，而货币端则稳中有松，央行持续小额高频进行公开市场操作，在通胀压力上行时维护流动性合理充裕，稳定市场预期，资金面在 2 季度总体呈现边际宽松，也成为市场在突破箱体震荡上行的重要支撑力量。海外方面，2 季度全球经济复苏因新冠疫苗接种节奏不一而明显分化，发达国家经济表现率先改善，而货币端持续超发下发达国家通胀风险在二季度再上台阶并向全球传导。但同时，海外严重过剩的流动性也开始加速向新兴市场外溢，北上资金在 2 季度大举流入超 1200 亿。

宏观经济数据方面，1 季度国内外的经济数据均出现较大程度的复苏。从国内情况来看，1-2 月份工业企业利润同比增速 178%，创近 10 多年来的历史新高。一方面由于去年疫情的基数较低，另外一方面，去年流动性释放的滞后效应，带动宏观需求有较大的改善。与此同时，我们也关注到 3 月份国内的通胀水平有较大幅度的超预期，尤其是工业品持续涨价推动了 PPI 的超预期。2

季度国内经济数据明显放缓，经济动能内弱外强。生产端，制造业 PMI 和工业增加值增速连月回落；消费端，社零增速修复缓慢，剔除基数效应后单月同比仍不及疫情前水平；投资端，制造业投资与基建投资表现乏力，经济修复更多仍然依赖地产与出口的双轮驱动。在消费、生产、投资数据全面放缓背景下，市场对宏观经济复苏预期明显回落。与此同时，2 季度国内通胀压力在大宗商品价格上涨的影响下也显著提升，PPI 同比增速创近 13 年新高。

行业表现上来看，春节前后变现差异较大，春节后市场对中小市值股票给予了较强的修复，而大市值行业龙头由于去年前期的估值溢价率高，交易较为拥挤，在通胀上行和海外利率上行的大背景下，出现了较大幅度的“杀估值”现象。2 季度市场在宏观经济修复背景下先是延续了此前小盘价值风格，随着流动性环境友好度提升，以科创板和创业板为代表的成长风格逐渐领跑市场，从具体行业看，电气设备、电子和汽车行业涨幅居前，而家用电器、农林牧渔和房地产行业跌幅居前。

本基金在报告期内继续保持行业及个股景气度选股的思路，春节前的底仓结构为长赛道核心资产和金融，春节后核心资产出现较大下跌，本基金在节后做了一定减仓和调仓，但底仓的回撤幅度超出预期，并对净值带来了较大拖累。经过行业对比和个股挖掘，本基金在 2 季度重点选取了高景气领域中格局较好以及景气度外溢的公司，投资了 2、3 季度盈利具有加速能力且估值在全市场具有性价比的领域，超配新能源汽车，增持了半导体设备和 IC 设计。在 5 月份反弹之后减持了食品饮料和医药，增持了银行。结构上，超配成长，低配消费、医药、价值和周期。

4.4.2 报告期内基金的业绩表现

截至本报告期末华泰柏瑞景气优选混合 A 基金份额净值为 1.2249 元，本报告期基金份额净值增长率为 3.66%，同期业绩比较基准收益率为 2.22%；截至本报告期末华泰柏瑞景气优选混合 C 基金份额净值为 1.2235 元，本报告期基金份额净值增长率为-7.51%，同期业绩比较基准收益率为-5.13%。

4.5 管理人对宏观经济、证券市场及行业走势的简要展望

展望 3 季度，我们认为市场依然处于窗口期，国内没有收紧的必要，海外尚没有到收紧的时候，机会和风险都是结构性的。市场的估值体系依然呈现割裂的状态，全部 A 股 PE (TTM) 30 倍以内的公司仍占总数的 40%多，但一线龙头公司的估值大多处于历史高位，估值提升的空间不大，超额收益的机会可能体现在景气度外溢的估值合理的公司上面。

随着地产、基建走弱以及出口数据可能阶段性达到高点，经济数据年内增速的高点可能已经出现，PPI 的高点可能也会落在 2 季度。由于基数效应的存在，大部分全 A 公司今年将呈现前高

后低的走势，下半年盈利仍处于扩张周期的景气行业显得尤为稀缺。

在具有长期景气度的方向上，我们认为新能源汽车依然具有较强的性价比，但个股相对于上半年将呈现一定的分化，我们看好 2022 年供需格局较好、有渗透率提升逻辑以及量价齐升的方向。半导体业绩在今年呈现出较强的爆发力，我们重点看好设备环节国产替代的景气持续度。光伏行业经历了上半年的低谷，基本面环比即将有明显改善，部分环节具备盈利和估值双击的可能。医药中的 CXO 和服务等领域 2022 年依然呈现较快增长的能力，估值消化后具有估值切换的机会。

7 月底的政治局会议有助于市场稳定经济增长预期，证伪了国内财政和货币政策收紧的判断。对于新能源汽车、半导体设备、光伏等领域保持中长期景气度和政策友好性有着较强的指引作用。

4 季度，市场的变数可能会比当前增加，尤其是海外货币政策可能的退出动作将会扰动全球资本市场，但国内政策自主决策将有助于平抑市场波动，届时我们将根据持仓的情况做相应的调整。

操作上，我们将保持景气度选股的思路，超配景气度扩张的细分领域，更加注重行业对比和个股的性价比。我们将保持对持仓个股业绩趋势的持续跟踪，并根据研究成果对组合结构做进一步的优化调整。

4.6 管理人对报告期内基金估值程序等事项的说明

本报告期内，基金管理人严格执行基金估值控制流程，定期评估估值技术的合理性，每日将估值结果报托管银行复核后对外披露。参与估值流程的人员包括负责运营的副总经理以及投资研究、风险控制、金融工程和基金事务部门负责人，基金经理不参与估值流程。参与人员的相关工作经历均在五年以上。参与各方之间不存在任何重大利益冲突。已采用的估值技术相关参数或定价服务均来自独立第三方。

4.7 管理人对报告期内基金利润分配情况的说明

本期基金本报告期内基金未实施收益分配。

4.8 报告期内管理人对本基金持有人数或基金资产净值预警情形的说明

无。

§ 5 托管人报告

5.1 报告期内本基金托管人遵规守信情况声明

本报告期，中国建设银行股份有限公司在本基金的托管过程中，严格遵守了《证券投资基金法》、基金合同、托管协议和其他有关规定，不存在损害基金份额持有人利益的行为，完全尽职尽责地履行了基金托管人应尽的义务。

5.2 托管人对报告期内本基金投资运作遵规守信、净值计算、利润分配等情况的说明

本报告期，本托管人按照国家有关规定、基金合同、托管协议和其他有关规定，对本基金的基金资产净值计算、基金费用开支等方面进行了认真的复核，对本基金的投资运作方面进行了监督，未发现基金管理人有关损害基金份额持有人利益的行为。

报告期内，本基金未实施利润分配。

5.3 托管人对本中期报告中财务信息等内容的真实、准确和完整发表意见

本托管人复核审查了本报告中的财务指标、净值表现、利润分配情况、财务会计报告、投资组合报告等内容，保证复核内容不存在虚假记载、误导性陈述或者重大遗漏。

§ 6 半年度财务会计报告（未经审计）

6.1 资产负债表

会计主体：华泰柏瑞景气优选混合型证券投资基金

报告截止日：2021 年 6 月 30 日

单位：人民币元

资产	附注号	本期末 2021 年 6 月 30 日	上年度末 2020 年 12 月 31 日
资产：			
银行存款	6.4.7.1	178,388,230.32	255,346,333.79
结算备付金		10,340,854.44	7,993,003.67
存出保证金		1,735,087.22	2,715,038.30
交易性金融资产	6.4.7.2	1,435,234,066.70	2,857,397,848.15
其中：股票投资		1,435,234,066.70	2,857,397,848.15
基金投资		-	-
债券投资		-	-
资产支持证券投资		-	-
贵金属投资		-	-
衍生金融资产	6.4.7.3	-	-
买入返售金融资产	6.4.7.4	-	-
应收证券清算款		25,878,654.32	84,152,948.84
应收利息	6.4.7.5	26,825.20	38,556.40
应收股利		14,803.02	-
应收申购款		405,256.46	2,141,794.65
递延所得税资产		-	-
其他资产	6.4.7.6	-	-
资产总计		1,652,023,777.68	3,209,785,523.80
负债和所有者权益	附注号	本期末 2021 年 6 月 30 日	上年度末 2020 年 12 月 31 日
负债：			
短期借款		-	-
交易性金融负债		-	-
衍生金融负债	6.4.7.3	-	-
卖出回购金融资产款		-	-
应付证券清算款		1,091,582.54	36.23
应付赎回款		22,415,551.53	70,777,013.21
应付管理人报酬		2,003,593.56	4,161,397.72
应付托管费		333,932.27	693,566.28
应付销售服务费		267.94	-
应付交易费用	6.4.7.7	7,065,863.14	9,404,893.50
应交税费		-	-

应付利息		-	-
应付利润		-	-
递延所得税负债		-	-
其他负债	6.4.7.8	158,719.08	434,101.21
负债合计		33,069,510.06	85,471,008.15
所有者权益：			
实收基金	6.4.7.9	1,321,670,341.20	2,644,008,322.06
未分配利润	6.4.7.10	297,283,926.42	480,306,193.59
所有者权益合计		1,618,954,267.62	3,124,314,515.65
负债和所有者权益总计		1,652,023,777.68	3,209,785,523.80

注：报告截止日 2021 年 6 月 30 日，华泰柏瑞景气优选混合 A 基金份额净值 1.2249 元，基金份额总额 1,321,041,485.77 份；华泰柏瑞景气优选混合 C 基金份额净值 1.2235 元，基金份额总额 628,855.43 份。华泰柏瑞景气优选混合份额总额合计为 1,321,670,341.20 份。

6.2 利润表

会计主体：华泰柏瑞景气优选混合型证券投资基金

本报告期：2021 年 1 月 1 日至 2021 年 6 月 30 日

单位：人民币元

项目	附注号	本期 2021 年 1 月 1 日至 2021 年 6 月 30 日	上年度可比期间 2020 年 6 月 17 日(基金 合同生效日)至 2020 年 6 月 30 日
一、收入		119,287,014.83	62,604,523.90
1.利息收入		789,635.27	4,857,073.80
其中：存款利息收入	6.4.7.11	789,503.45	635,253.45
债券利息收入		131.82	-
资产支持证券利息收入		-	-
买入返售金融资产收入		-	4,221,820.35
证券出借利息收入		-	-
其他利息收入		-	-
2.投资收益（损失以“-”填列）		352,688,265.52	416,902.50
其中：股票投资收益	6.4.7.12	345,847,825.36	-
基金投资收益		-	-
债券投资收益	6.4.7.13	70,604.33	-
资产支持证券投资收益	6.4.7.13.5	-	-
贵金属投资收益	6.4.7.14	-	-
衍生工具收益	6.4.7.15	-	-
股利收益	6.4.7.16	6,769,835.83	416,902.50
3.公允价值变动收益（损失以“-”号填列）	6.4.7.17	-236,739,274.88	57,330,547.60
4.汇兑收益（损失以“-”号填		-	-

列)			
5.其他收入（损失以“-”号填列）	6.4.7.18	2,548,388.92	-
减：二、费用		42,272,762.96	4,779,080.66
1. 管理人报酬	6.4.10.2.1	15,015,999.40	3,129,975.33
2. 托管费	6.4.10.2.2	2,502,666.49	521,662.55
3. 销售服务费	6.4.10.2.3	485.82	-
4. 交易费用	6.4.7.19	24,594,123.52	1,113,315.52
5. 利息支出		-	-
其中：卖出回购金融资产支出		-	-
6. 税金及附加		0.46	-
7. 其他费用	6.4.7.20	159,487.27	14,127.26
三、利润总额（亏损总额以“-”号填列）		77,014,251.87	57,825,443.24
减：所得税费用		-	-
四、净利润（净亏损以“-”号填列）		77,014,251.87	57,825,443.24

6.3 所有者权益（基金净值）变动表

会计主体：华泰柏瑞景气优选混合型证券投资基金

本报告期：2021 年 1 月 1 日至 2021 年 6 月 30 日

单位：人民币元

项目	本期 2021 年 1 月 1 日至 2021 年 6 月 30 日		
	实收基金	未分配利润	所有者权益合计
一、期初所有者权益（基金净值）	2,644,008,322.06	480,306,193.59	3,124,314,515.65
二、本期经营活动产生的基金净值变动数（本期利润）	-	77,014,251.87	77,014,251.87
三、本期基金份额交易产生的基金净值变动数（净值减少以“-”号填列）	-1,322,337,980.86	-260,036,519.04	-1,582,374,499.90
其中：1.基金申购款	115,957,653.53	21,784,272.23	137,741,925.76
2.基金赎回款	-1,438,295,634.39	-281,820,791.27	-1,720,116,425.66
四、本期向基金份额持	-	-	-

有人分配利润产生的基金净值变动(净值减少以“-”号填列)			
五、期末所有者权益(基金净值)	1,321,670,341.20	297,283,926.42	1,618,954,267.62
项目	上年度可比期间 2020年6月17日(基金合同生效日)至2020年6月30日		
	实收基金	未分配利润	所有者权益合计
一、期初所有者权益(基金净值)	5,866,231,156.90	-	5,866,231,156.90
二、本期经营活动产生的基金净值变动数(本期利润)	-	57,825,443.24	57,825,443.24
三、本期基金份额交易产生的基金净值变动数(净值减少以“-”号填列)	-	-	-
其中：1.基金申购款	-	-	-
2.基金赎回款	-	-	-
四、本期向基金份额持有人分配利润产生的基金净值变动(净值减少以“-”号填列)	-	-	-
五、期末所有者权益(基金净值)	5,866,231,156.90	57,825,443.24	5,924,056,600.14

报表附注为财务报表的组成部分。

本报告 6.1 至 6.4 财务报表由下列负责人签署：

<u> 韩勇 </u>	<u> 房伟力 </u>	<u> 赵景云 </u>
基金管理人负责人	主管会计工作负责人	会计机构负责人

6.4 报表附注

6.4.1 基金基本情况

华泰柏瑞景气优选混合型证券投资基金(以下简称“本基金”)经中国证券监督管理委员会(以下简称“中国证监会”)证监许可[2020]960号《关于准予华泰柏瑞景气优选混合型证券投资基金注册的批复》注册,由华泰柏瑞基金管理有限公司依照《中华人民共和国证券投资基金法》和《华泰柏瑞景气优选混合型证券投资基金基金合同》负责公开募集。本基金为契约型开放式,

存续期限不定，首次设立募集不包括认购资金利息共募集人民币 5,865,133,956.56 元，业经普华永道中天会计师事务所(特殊普通合伙)普华永道中天验字(2020)第 0506 号验资报告予以验证。经向中国证监会备案，《华泰柏瑞景气优选混合型证券投资基金基金合同》于 2020 年 6 月 17 日正式生效，基金合同生效日的基金份额总额为 5,866,231,156.90 份基金份额，其中认购资金利息折合 1,097,200.34 份基金份额。本基金的基金管理人为华泰柏瑞基金管理有限公司，基金托管人为中国建设银行股份有限公司。

华泰柏瑞景气优选混合型证券投资基金于 2021 年 2 月 19 日根据收费方式不同，新增 C 类份额。

根据《华泰柏瑞景气优选混合型证券投资基金招募说明书》，本基金根据认购/申购费用与销售服务费收取方式的不同，将基金份额分为不同的类别。在投资人认购/申购时收取认购/申购费用的基金份额，称为 A 类基金份额；从本类别基金资产中计提销售服务费、不收取认购/申购费用而不从本类别基金资产中计提销售服务费的基金份额，称为 C 类基金份额。本基金 A 类、C 类基金份额分别设置代码。由于基金费用的不同，本基金 A 类基金份额和 C 类基金份额将分别计算基金份额净值，计算公式为计算日各类别基金资产净值除以计算日发售在外的该类别基金份额总数。

根据《中华人民共和国证券投资基金法》和《华泰柏瑞景气优选混合型证券投资基金基金合同》的有关规定，本基金的投资范围包括国内依法发行上市的股票(包括中小板、创业板及其他经中国证监会核准上市的股票)、内地与香港股票市场交易互联互通机制下允许投资的香港联合交易所上市的股票(以下简称“港股通标的股票”)、存托凭证、债券(包括国债、金融债、企业债、公司债、公开发行的次级债、可转换债券(含分离交易可转债的纯债部分)、央行票据、短期融资券、超短期融资券、中期票据等)、资产支持证券、债券回购、银行存款(包括定期存款、协议存款、通知存款等)、货币市场工具、衍生工具(股指期货、国债期货)以及法律法规或中国证监会允许基金投资的其他金融工具(但须符合中国证监会的相关规定)。本基金将根据法律法规的规定参与融资业务。本基金持有的股票存托凭证投资占基金资产的比例为 60%-95%；投资于港股通标的股票的比例不超过股票资产的 50%，每个交易日日终在扣除股指期货合约和国债期货合约需缴纳的保证金后，本基金保持不低于基金资产净值 5%的现金，其中现金不包括结算备付金、存出保证金、应收申购款等。本基金的业绩比较基准为：中证 800 指数收益率×60%+恒生指数收益率(使用估值汇率折算)×20%+银行活期存款利率(税后)×20%。

本财务报表由本基金的基金管理人华泰柏瑞基金管理有限公司于 2021 年 8 月 28 日批准报出。

6.4.2 会计报表的编制基础

本基金的财务报表按照财政部于 2006 年 2 月 15 日及以后期间颁布的《企业会计准则—基本准则》、各项具体会计准则及相关规定(以下合称“企业会计准则”)、中国证监会颁布的《证券投资基金信息披露 XBRL 模板第 3 号<年度报告和中期报告>》、中国证券投资基金业协会(以下简称“中国基金业协会”)颁布的《证券投资基金会计核算业务指引》、《华泰柏瑞景气优选混合型证券投资基金基金合同》和在财务报表附注 6.4.4 所列示的中国证监会、中国基金业协会发布的有关规定及允许的基金行业实务操作编制。

本财务报表以持续经营为基础编制。

6.4.3 遵循企业会计准则及其他有关规定的声明

本基金 2021 年 1 月 1 日至 2021 年 6 月 30 日止期间财务报表符合企业会计准则的要求,真实、完整地反映了本基金 2021 年 6 月 30 日的财务状况以及 2021 年 1 月 1 日至 2021 年 6 月 30 日止期间的经营成果和基金净值变动情况等有关信息。

6.4.4 本报告期所采用的会计政策、会计估计与最近一期年度报告相一致的说明

本报告期所采用的会计政策、会计估计与最近一期年度报告相一致。

6.4.5 差错更正的说明

本基金本报告期无重大会计差错。

6.4.6 税项

根据财政部、国家税务总局财税[2002]128 号《关于开放式证券投资基金有关税收问题的通知》、财税[2008]1 号《关于企业所得税若干优惠政策的通知》、财税[2012]85 号《关于实施上市公司股息红利差别化个人所得税政策有关问题的通知》、财税[2014]81 号《财政部国家税务总局证监会关于沪港股票市场交易互联互通机制试点有关税收政策的通知》、财税[2015]101 号《关于上市公司股息红利差别化个人所得税政策有关问题的通知》、财税[2016]36 号《关于全面推开营业税改征增值税试点的通知》、财税[2016]46 号《关于进一步明确全面推开营改增试点金融业有关政策的通知》、财税[2016]70 号《关于金融机构同业往来等增值税政策的补充通知》、财税[2016]140 号《关于明确金融房地产开发教育辅助服务等增值税政策的通知》、财税[2017]2 号《关

于资管产品增值税政策有关问题的补充通知》、财税[2017]56 号《关于资管产品增值税有关问题的通知》、财税[2017]90 号《关于租入固定资产进项税额抵扣等增值税政策的通知》及其他相关财税法规和实务操作，主要税项列示如下：

(1) 资管产品运营过程中发生的增值税应税行为，以资管产品管理人为增值税纳税人。资管产品管理人运营资管产品过程中发生的增值税应税行为，暂适用简易计税方法，按照 3% 的征收率缴纳增值税。

对证券投资基金管理人运用基金买卖股票、债券的转让收入免征增值税，对国债、地方政府债以及金融同业往来利息收入亦免征增值税。资管产品管理人运营资管产品提供的贷款服务，以产生的利息及利息性质的收入为销售额。

(2) 对基金从证券市场中取得的收入，包括买卖股票、债券的差价收入，股票的股息、红利收入，债券的利息收入及其他收入，暂不征收企业所得税。

(3) 对基金取得的企业债券利息收入，应由发行债券的企业在向基金支付利息时代扣代缴 20% 的个人所得税。对基金从上市公司取得的股息红利所得，持股期限在 1 个月以内(含 1 个月)的，其股息红利所得全额计入应纳税所得额；持股期限在 1 个月以上至 1 年(含 1 年)的，暂减按 50% 计入应纳税所得额；持股期限超过 1 年的，暂免征收个人所得税。对基金持有的上市公司限售股，解禁后取得的股息、红利收入，按照上述规定计算纳税，持股时间自解禁日起计算；解禁前取得的股息、红利收入继续暂减按 50% 计入应纳税所得额。上述所得统一适用 20% 的税率计征个人所得税。

对基金通过沪港通投资香港联交所上市 H 股取得的股息红利，H 股公司应向中国证券登记结算有限责任公司(以下简称“中国结算”)提出申请，由中国结算向 H 股公司提供内地个人投资者名册，H 股公司按照 20% 的税率代扣个人所得税。基金通过沪港通投资香港联交所上市的非 H 股取得的股息红利，由中国结算按照 20% 的税率代扣个人所得税。

(4) 基金卖出股票按 0.1% 的税率缴纳股票交易印花税，买入股票不征收股票交易印花税。基金通过沪港通买卖、继承、赠与联交所上市股票，按照香港特别行政区现行税法规定缴纳印花税。

(5) 本基金的城市维护建设税、教育费附加和地方教育附加等税费按照实际缴纳增值税额的适用比例计算缴纳。

6.4.7 重要财务报表项目的说明

6.4.7.1 银行存款

单位：人民币元

项目	本期末 2021 年 6 月 30 日
活期存款	178,388,230.32
定期存款	-
其中：存款期限 1 个月以内	-
存款期限 1-3 个月	-
存款期限 3 个月以上	-
其他存款	-
合计：	178,388,230.32

6.4.7.2 交易性金融资产

单位：人民币元

项目	本期末 2021 年 6 月 30 日		
	成本	公允价值	公允价值变动
股票	1,271,687,252.15	1,435,234,066.70	163,546,814.55
贵金属投资-金交所黄金合约	-	-	-
债券	交易所市场	-	-
	银行间市场	-	-
	合计	-	-
资产支持证券	-	-	-
基金	-	-	-
其他	-	-	-
合计	1,271,687,252.15	1,435,234,066.70	163,546,814.55

6.4.7.3 衍生金融资产/负债

注：本基金本报告期末未持有衍生金融资产/负债。

6.4.7.4 买入返售金融资产

6.4.7.4.1 各项买入返售金融资产期末余额

注：本基金本报告期末未持有买入返售金融资产。

6.4.7.4.2 期末买断式逆回购交易中取得的债券

注：本基金本报告期末未持有从买断式逆回购交易中取得的债券。

6.4.7.5 应收利息

单位：人民币元

项目	本期末 2021 年 6 月 30 日
应收活期存款利息	21,406.30
应收定期存款利息	-
应收其他存款利息	-
应收结算备付金利息	4,653.30
应收债券利息	-
应收资产支持证券利息	-
应收买入返售证券利息	-
应收申购款利息	-
应收黄金合约拆借孳息	-
应收出借证券利息	-
其他	765.60
合计	26,825.20

6.4.7.6 其他资产

注：本基金本报告期末未持有其他资产。

6.4.7.7 应付交易费用

单位：人民币元

项目	本期末 2021 年 6 月 30 日
交易所市场应付交易费用	7,065,863.14
银行间市场应付交易费用	-
合计	7,065,863.14

6.4.7.8 其他负债

单位：人民币元

项目	本期末 2021 年 6 月 30 日
应付券商交易单元保证金	-
应付赎回费	44,663.74
应付证券出借违约金	-
预提费用	114,055.34
合计	158,719.08

6.4.7.9 实收基金

金额单位：人民币元

华泰柏瑞景气优选混合 A		
项目	本期 2021 年 1 月 1 日至 2021 年 6 月 30 日	
	基金份额（份）	账面金额
上年度末	2,644,008,322.06	2,644,008,322.06
本期申购	114,930,513.49	114,930,513.49
本期赎回(以“-”号填列)	-1,437,897,349.78	-1,437,897,349.78
- 基金拆分/份额折算前	-	-
基金拆分/份额折算变动份额	-	-
本期申购	-	-
本期赎回(以“-”号填列)	-	-
本期末	1,321,041,485.77	1,321,041,485.77

金额单位：人民币元

华泰柏瑞景气优选混合 C		
项目	本期 2021 年 2 月 19 日至 2021 年 6 月 30 日	
	基金份额（份）	账面金额
上年度末	-	-
本期申购	1,027,140.04	1,027,140.04
本期赎回(以“-”号填列)	-398,284.61	-398,284.61
- 基金拆分/份额折算前	-	-
基金拆分/份额折算变动份额	-	-
本期申购	-	-
本期赎回(以“-”号填列)	-	-
本期末	628,855.43	628,855.43

注：申购含转换入份额；赎回含转换出份额。

6.4.7.10 未分配利润

单位：人民币元

华泰柏瑞景气优选混合 A			
项目	已实现部分	未实现部分	未分配利润合计
上年度末	253,738,197.55	226,567,996.04	480,306,193.59
本期利润	313,740,255.62	-236,808,640.99	76,931,614.63
本期基金份额交易产生的变动数	-249,942,007.76	-10,152,437.61	-260,094,445.37
其中：基金申购款	22,512,729.23	-848,045.07	21,664,684.16
基金赎回款	-272,454,736.99	-9,304,392.54	-281,759,129.53
本期已分配利润	-	-	-
本期末	317,536,445.41	-20,393,082.56	297,143,362.85

单位：人民币元

华泰柏瑞景气优选混合 C			
项目	已实现部分	未实现部分	未分配利润合计
上年度末	-	-	-
本期利润	13,271.13	69,366.11	82,637.24
本期基金份额交易产生的变动数	178,157.37	-120,231.04	57,926.33
其中：基金申购款	293,229.54	-173,641.47	119,588.07
基金赎回款	-115,072.17	53,410.43	-61,661.74
本期已分配利润	-	-	-
本期末	191,428.50	-50,864.93	140,563.57

6.4.7.11 存款利息收入

单位：人民币元

项目	本期
	2021 年 1 月 1 日至 2021 年 6 月 30 日
活期存款利息收入	615,924.83
定期存款利息收入	-
其他存款利息收入	-
结算备付金利息收入	147,610.04
其他	25,968.58
合计	789,503.45

6.4.7.12 股票投资收益

6.4.7.12.1 股票投资收益——买卖股票差价收入

单位：人民币元

项目	本期 2021年1月1日至2021年6月30日
卖出股票成交总额	8,784,249,684.56
减：卖出股票成本总额	8,438,401,859.20
买卖股票差价收入	345,847,825.36

6.4.7.13 债券投资收益

6.4.7.13.1 债券投资收益项目构成

单位：人民币元

项目	本期 2021年1月1日至2021年6月30日
债券投资收益——买卖债券（、债转股及债券到期兑付）差价收入	70,604.33
债券投资收益——赎回差价收入	-
债券投资收益——申购差价收入	-
合计	70,604.33

6.4.7.13.2 债券投资收益——买卖债券差价收入

单位：人民币元

项目	本期 2021年1月1日至2021年6月30日
卖出债券（、债转股及债券到期兑付）成交总额	660,240.00
减：卖出债券（、债转股及债券到期兑付）成本总额	589,500.00
减：应收利息总额	135.67
买卖债券差价收入	70,604.33

6.4.7.13.3 债券投资收益——赎回差价收入

注：本基金本报告期内无债券投资收益-赎回差价收入。

6.4.7.13.4 债券投资收益——申购差价收入

注：本基金本报告期内无债券投资收益-申购差价收入。

6.4.7.13.5 资产支持证券投资收益

注：本基金本报告期内无资产支持证券投资收益。

6.4.7.14 贵金属投资收益

6.4.7.14.1 贵金属投资收益项目构成

注：本基金本报告期内无贵金属投资收益。

6.4.7.14.2 贵金属投资收益——买卖贵金属差价收入

注：本基金本报告期内无贵金属投资收益-买卖贵金属差价收入。

6.4.7.14.3 贵金属投资收益——赎回差价收入

注：本基金本报告期内无贵金属投资收益-赎回贵金属差价收入。

6.4.7.14.4 贵金属投资收益——申购差价收入

注：本基金本报告期内无贵金属投资收益-申购贵金属差价收入。

6.4.7.15 衍生工具收益

6.4.7.15.1 衍生工具收益——买卖权证差价收入

注：本基金本报告期内无衍生工具收益——买卖权证差价收入。

6.4.7.15.2 衍生工具收益——其他投资收益

注：本基金本报告期内无衍生工具收益——其他投资收益。

6.4.7.16 股利收益

单位：人民币元

项目	本期 2021年1月1日至2021年6月30日
股票投资产生的股利收益	6,769,835.83
其中：证券出借权益补偿收入	-
基金投资产生的股利收益	-
合计	6,769,835.83

6.4.7.17 公允价值变动收益

单位：人民币元

项目名称	本期
	2021 年 1 月 1 日至 2021 年 6 月 30 日
1. 交易性金融资产	-214,625,810.02
——股票投资	-214,625,810.02
——债券投资	-
——资产支持证券投资	-
——贵金属投资	-
——其他	-
2. 衍生工具	-
——权证投资	-
3. 其他	-22,113,464.86
减：应税金融商品公允价值变动产生的预估 增值税	-
合计	-236,739,274.88

6.4.7.18 其他收入

单位：人民币元

项目	本期
	2021 年 1 月 1 日至 2021 年 6 月 30 日
基金赎回费收入	2,530,045.98
转换费收入	18,342.94
合计	2,548,388.92

注：1. 本基金的赎回费率按持有期间递减，不低于赎回费总额的 25% 归入基金资产。对持续持有期少于 7 日的投资者收取不低于 1.5% 的赎回费，并全额计入基金财产。

2. 本基金的转换费由申购补差费和转出基金的赎回费两部分构成，其中转出基金的不低于赎回费的 25% 归入转出基金的基金资产。

6.4.7.19 交易费用

单位：人民币元

项目	本期
	2021 年 1 月 1 日至 2021 年 6 月 30 日
交易所市场交易费用	24,594,123.52
银行间市场交易费用	-
交易基金产生的费用	-
其中：申购费	-
赎回费	-

合计	24,594,123.52
----	---------------

6.4.7.20 其他费用

单位：人民币元

项目	本期 2021 年 1 月 1 日至 2021 年 6 月 30 日
审计费用	54,547.97
信息披露费	59,507.37
证券出借违约金	-
银行划款手续费	36,431.93
银行间账户服务费	9,000.00
合计	159,487.27

6.4.7.21 分部报告

本基金以内部组织结构、管理要求、内部报告制度为依据确定经营分部，以经营分部为基础确定报告分部并披露分部信息。

经营分部是指本基金内同时满足下列条件的组成部分：(1) 该组成部分能够在日常活动中产生收入、发生费用；(2) 本基金管理人能够定期评价该组成部分的经营成果，以决定向其配置资源、评价其业绩；(3) 本基金能够取得该组成部分的财务状况、经营成果和现金流量等有关会计信息。如果两个或多个经营分部具有相似的经济特征，并且满足一定条件的，则合并为一个经营分部。

本基金目前以一个单一的经营分部运作，不需要进行分部报告的披露。

6.4.8 或有事项、资产负债表日后事项的说明

6.4.8.1 或有事项

截至资产负债表日，本基金并无须作披露的或有事项。

6.4.8.2 资产负债表日后事项

截至本财务报表批准报出日，本基金无其它需作披露的资产负债表日后事项。

6.4.9 关联方关系

6.4.9.1 本报告期存在控制关系或其他重大利害关系的关联方发生变化的情况

本报告期内存在控制关系或其他重大利害关系的关联方未发生变化。

6.4.9.2 本报告期与基金发生关联交易的各关联方

关联方名称	与本基金的关系
华泰柏瑞基金管理有限公司（“华泰柏瑞基金”）	基金管理人、登记机构、基金销售机构
中国建设银行股份有限公司（“建设银行”）	基金托管人、基金销售机构
华泰证券股份有限公司（“华泰证券”）	基金管理人的股东、基金销售机构
华泰联合证券有限责任公司（“华泰联合证券”）	基金管理人的股东华泰证券的控股子公司

注：下述关联交易均在正常业务范围内按一般商业条款订立。

6.4.10 本报告期及上年度可比期间的关联方交易

6.4.10.1 通过关联方交易单元进行的交易

6.4.10.1.1 股票交易

金额单位：人民币元

关联方名称	本期 2021年1月1日至2021年6月30日		上年度可比期间 2020年6月17日(基金合同生效日) 至2020年6月30日	
	成交金额	占当期股票 成交总额的比例	成交金额	占当期股票 成交总额的比例
华泰证券	3,327,416,639.58	20.76%	-	-

注：本基金上年度可比期间未通过关联方交易单元进行股票交易。

6.4.10.1.2 权证交易

注：本基金本报告期内及上年度可比期间未有通过关联方交易单元进行的权证交易。

6.4.10.1.3 应支付关联方的佣金

金额单位：人民币元

关联方名称	本期 2021年1月1日至2021年6月30日			
	当期佣金	占当期佣金总 量的比例	期末应付佣金余额	占期末应付佣金 总额的比例
华泰证券	3,112,795.98	22.69%	119,888.34	1.70%
关联方名称	上年度可比期间 2020年6月17日(基金合同生效日)至2020年6月30日			
	当期佣金	占当期佣金 总量的比例	期末应付佣金余额	占期末应付佣金 总额的比例
-	-	-	-	-

注：1. 上述佣金参考市场价格经本基金的基金管理人与对方协商确定，以扣除由中国证券登记结

算有限责任公司收取的证管费和经手费的净额列示。

2. 该类佣金协议的服务范围还包括佣金收取方为本基金提供的证券投资研究成果和市场信息服务等。

3. 本基金上年度可比期间未有应支付关联方的佣金。

6.4.10.2 关联方报酬

6.4.10.2.1 基金管理费

单位：人民币元

项目	本期	上年度可比期间
	2021 年 1 月 1 日至 2021 年 6 月 30 日	2020 年 6 月 17 日 (基金合同生效日) 至 2020 年 6 月 30 日
当期发生的基金应支付的管理费	15,015,999.40	3,129,975.33
其中：支付销售机构的客户维护费	5,320,908.82	-

注：支付基金管理人华泰柏瑞基金的管理人报酬按前一日基金资产净值 1.50%的年费率计提，逐日累计至每月月底，按月支付。其计算公式为：

日管理人报酬=前一日基金资产净值×1.50%/当年天数。

6.4.10.2.2 基金托管费

单位：人民币元

项目	本期	上年度可比期间
	2021 年 1 月 1 日至 2021 年 6 月 30 日	2020 年 6 月 17 日 (基金合同生效日) 至 2020 年 6 月 30 日
当期发生的基金应支付的托管费	2,502,666.49	521,662.55

注：支付基金托管人中国建设银行的托管费按前一日基金资产净值 0.25%的年费率计提，逐日累计至每月月底，按月支付。其计算公式为：

日托管费=前一日基金资产净值×0.25%/当年天数。

6.4.10.2.3 销售服务费

单位：人民币元

获得销售服务费的各关联方名称	本期
	2021 年 1 月 1 日至 2021 年 6 月 30 日
	当期发生的基金应支付的销售服务费

	华泰柏瑞景气优选混合 A	华泰柏瑞景气优选混合 C	合计
华泰柏瑞基金管理有限公司	0.00	8.97	8.97
合计	0.00	8.97	8.97
获得销售服务费的各关联方名称	上年度可比期间 2020 年 6 月 17 日(基金合同生效日)至 2020 年 6 月 30 日 当期发生的基金应支付的销售服务费		
	华泰柏瑞景气优选混合 A	华泰柏瑞景气优选混合 C	合计
	华泰柏瑞基金管理有限公司	0.00	-
合计	0.00	-	0.00

注：本基金 A 类基金份额不收取销售服务费，C 类基金份额的销售服务费按前一日 C 类基金资产净值的 0.4% 的年费率计提，计算方法如下：

$$H = E \times 0.4\% \div \text{当年天数}$$

H 为 C 类基金份额每日应计提的销售服务费

E 为 C 类基金份额前一日基金资产净值

C 类基金份额销售服务费每日计提，逐日累计至每月月底，按月支付，由基金托管人于次月前 5 个工作日内从基金资产中一次性支取。

6.4.10.3 与关联方进行银行间同业市场的债券(含回购)交易

注：本基金本报告期内及上年度可比期间未与关联方进行银行间同业市场的债券(含回购)交易。

6.4.10.4 报告期内转融通证券出借业务发生重大关联交易事项的说明

6.4.10.4.1 与关联方通过约定申报方式进行的适用固定期限费率的证券出借业务的情况

注：本基金本报告期内及上年度可比期间转融通证券出借业务未发生重大关联交易事项。

6.4.10.4.2 与关联方通过约定申报方式进行的适用市场化期限费率的证券出借业务的情况

注：本基金本报告期内及上年度可比期间转融通证券出借业务未发生重大关联交易事项。

6.4.10.5 各关联方投资本基金的情况

6.4.10.5.1 报告期内基金管理人运用固有资金投资本基金的情况

注：本报告期内与上年度可比期间，基金管理人未投资本基金。

6.4.10.5.2 报告期末除基金管理人之外的其他关联方投资本基金的情况

注：本报告期及上年度可比期间内，除基金管理人之外的其它关联方未投资本基金。

6.4.10.6 由关联方保管的银行存款余额及当期产生的利息收入

单位：人民币元

关联方名称	本期 2021 年 1 月 1 日至 2021 年 6 月 30 日		上年度可比期间 2020 年 6 月 17 日(基金合同生效日)至 2020 年 6 月 30 日	
	期末余额	当期利息收入	期末余额	当期利息收入
中国建设银行	178,388,230.32	615,924.83	689,088,773.63	635,253.45

注：本基金的银行存款由基金托管人中国建设银行保管，按银行同业利率计息。

6.4.10.7 本基金在承销期内参与关联方承销证券的情况

金额单位：人民币元

本期 2021 年 1 月 1 日至 2021 年 6 月 30 日					
关联方名称	证券代码	证券名称	发行方式	基金在承销期内买入	
				数量（单位：份）	总金额
华泰联合证券	688656	浩欧博	网下申购	1,371	48,341.46
华泰联合证券	688350	富淼科技	网下申购	2,552	34,656.16
华泰联合证券	300952	恒辉安防	网下申购	3,398	39,824.56
华泰联合证券	688083	中望软件	网下申购	1,837	276,468.50
华泰联合证券	605389	长龄液压	网下申购	356	14,026.40
华泰联合证券	688097	博众精工	网下申购	3,983	44,888.41
华泰联合证券	688314	康拓医疗	网下申购	1,085	18,813.90
华泰联合证券	688613	奥精医疗	网下申购	2,617	42,997.31
华泰联合证券	605499	东鹏饮料	网下申购	632	29,242.64
华泰联合证券	688161	威高骨科	网下申购	3,069	111,159.18
上年度可比期间 2020 年 6 月 17 日(基金合同生效日)至 2020 年 6 月 30 日					
关联方名称	证券代码	证券名称	发行方式	基金在承销期内买入	
				数量（单位：份）	总金额

-	-	-	-	-	-
---	---	---	---	---	---

注：本基金上年度可比期间无在承销期内参与关联方承销证券的情况。

6.4.10.8 其他关联交易事项的说明

本基金本报告期内及上年度可比期间无须作说明的其他关联交易事项。

6.4.11 利润分配情况

注：本基金本报告期内未进行利润分配。

6.4.12 期末（2021 年 6 月 30 日）本基金持有的流通受限证券

6.4.12.1 因认购新发/增发证券而于期末持有的流通受限证券

金额单位：人民币元

6.4.12.1.1 受限证券类别：股票										
证券代码	证券名称	成功认购日	可流通日	流通受限类型	认购价格	期末估值单价	数量 (单位：股)	期末成本总额	期末估值总额	备注
301018	申菱环境	2021年6月28日	2021年7月7日	新股未上市	8.29	8.29	7,811	64,753.19	64,753.19	-
688239	航宇科技	2021年6月25日	2021年7月5日	新股未上市	11.48	11.48	4,926	56,550.48	56,550.48	-
688087	英科再生	2021年6月30日	2021年7月9日	新股未上市	21.96	21.96	2,469	54,219.24	54,219.24	-
301017	漱玉平民	2021年6月23日	2021年7月5日	新股未上市	8.86	8.86	5,550	49,173.00	49,173.00	-
301020	密封科技	2021年6月28日	2021年7月6日	新股未上市	10.64	10.64	4,210	44,794.40	44,794.40	-
301021	英诺激光	2021年6月28日	2021年7月6日	新股未上市	9.46	9.46	2,899	27,424.54	27,424.54	-
688226	威腾电气	2021年6月28日	2021年7月7日	新股未上市	6.42	6.42	2,693	17,289.06	17,289.06	-
605287	德才股份	2021年6月28日	2021年7月6日	新股未上市	31.56	31.56	349	11,014.44	11,014.44	-
605162	新中港	2021年6月29日	2021年7月	新股未上市	6.07	6.07	1,377	8,358.39	8,358.39	-

		日	7 日							
300919	中伟股份	2020 年 12 月 15 日	2021 年 7 月 2 日	新股锁定期内	24.60	163.00	610	15,006.00	99,430.00	-
688083	中望软件	2021 年 3 月 4 日	2021 年 9 月 13 日	新股锁定期内	150.50	524.08	1,837	276,468.50	962,734.96	-
688131	皓元医药	2021 年 6 月 1 日	2021 年 12 月 8 日	新股锁定期内	64.99	247.10	1,955	127,055.45	483,080.50	-
688606	奥泰生物	2021 年 3 月 17 日	2021 年 9 月 27 日	新股锁定期内	133.67	139.31	2,703	361,310.01	376,554.93	-
688276	百克生物	2021 年 6 月 17 日	2021 年 12 月 27 日	新股锁定期内	36.35	79.48	3,486	126,716.10	277,067.28	-
300957	贝泰妮	2021 年 3 月 18 日	2021 年 9 月 27 日	新股锁定期内	47.33	251.96	853	40,372.49	214,921.88	-
688316	青云科技	2021 年 3 月 5 日	2021 年 9 月 16 日	新股锁定期内	63.70	65.00	1,428	90,963.60	92,820.00	-
300979	华利集团	2021 年 4 月 15 日	2021 年 10 月 26 日	新股锁定期内	33.22	87.50	925	30,728.50	80,937.50	-
688355	明志科技	2021 年 4 月 30 日	2021 年 11 月 12 日	新股锁定期内	17.65	23.80	2,710	47,831.50	64,498.00	-
688350	富淼科技	2021 年 1 月 21 日	2021 年 7 月 28 日	新股锁定期内	13.58	22.44	2,552	34,656.16	57,266.88	-
300981	中红医疗	2021 年 4 月 19 日	2021 年 10 月 27 日	新股锁定期内	48.59	90.39	601	29,202.59	54,324.39	-
300973	立高食品	2021 年 4 月 8 日	2021 年 10 月 15 日	新股锁定期内	28.28	115.71	360	10,180.80	41,655.60	-
688659	元琛	2021 年	2021	新股锁	6.50	10.46	3,671	23,861.50	38,398.66	-

	科技	3月24日	年10月8日	定期内						
688067	爱威科技	2021年6月7日	2021年12月16日	新股锁定期内	14.71	24.83	1,259	18,519.89	31,260.97	-
301009	可靠股份	2021年6月8日	2021年12月17日	新股锁定期内	12.54	27.89	801	10,044.54	22,339.89	-
300941	创识科技	2021年2月2日	2021年8月9日	新股锁定期内	21.31	49.94	399	8,502.69	19,926.06	-
301015	百洋医药	2021年6月22日	2021年12月30日	新股锁定期内	7.64	38.83	462	3,529.68	17,939.46	-
300932	三友联众	2021年1月15日	2021年7月22日	新股锁定期内	24.69	31.71	492	12,147.48	15,601.32	-
300982	苏文电能	2021年4月19日	2021年10月27日	新股锁定期内	15.83	45.29	317	5,018.11	14,356.93	-
300968	格林精密	2021年4月6日	2021年10月15日	新股锁定期内	6.87	12.07	1,162	7,982.94	14,025.34	-
300940	南极光	2021年1月27日	2021年8月3日	新股锁定期内	12.76	43.38	307	3,917.32	13,317.66	-
300614	百川畅银	2021年5月18日	2021年11月25日	新股锁定期内	9.19	40.38	329	3,023.51	13,285.02	-
300937	药易购	2021年1月20日	2021年7月27日	新股锁定期内	12.25	53.71	244	2,989.00	13,105.24	-
301013	利和兴	2021年6月21日	2021年12月29日	新股锁定期内	8.72	27.11	471	4,107.12	12,768.81	-
300942	易瑞	2021年	2021	新股锁	5.31	28.52	443	2,352.33	12,634.36	-

	生物	2月2日	年8月9日	定期内						
300997	欢乐家	2021年5月26日	2021年12月2日	新股锁定期内	4.94	13.05	928	4,584.32	12,110.40	-
300933	中辰股份	2021年1月15日	2021年7月22日	新股锁定期内	3.37	10.44	1,112	3,747.44	11,609.28	-
301002	崧盛股份	2021年5月27日	2021年12月7日	新股锁定期内	18.71	57.62	201	3,760.71	11,581.62	-
300956	英力股份	2021年3月16日	2021年9月27日	新股锁定期内	12.85	25.80	371	4,767.35	9,571.80	-
300962	中金辐照	2021年3月29日	2021年10月11日	新股锁定期内	3.40	16.37	576	1,958.40	9,429.12	-
300952	恒辉安防	2021年3月3日	2021年9月13日	新股锁定期内	11.72	27.08	340	3,984.80	9,207.20	-
300966	共同药业	2021年3月31日	2021年10月11日	新股锁定期内	8.24	31.54	286	2,356.64	9,020.44	-
300945	曼卡龙	2021年2月3日	2021年8月10日	新股锁定期内	4.56	18.88	474	2,161.44	8,949.12	-
300948	冠中生态	2021年2月18日	2021年8月25日	新股锁定期内	13.00	27.42	324	2,808.00	8,884.08	-
300931	通用电梯	2021年1月13日	2021年7月21日	新股锁定期内	4.31	13.11	672	2,896.32	8,809.92	-
300961	深水海纳	2021年3月23日	2021年9月30日	新股锁定期内	8.48	22.07	394	3,341.12	8,695.58	-
300950	德国特	2021年2月24日	2021年9月3日	新股锁定期内	8.41	39.13	219	1,841.79	8,569.47	-
300986	志特新材	2021年4月21日	2021年11月1日	新股锁定期内	14.79	30.57	264	3,904.56	8,070.48	-

300987	川网传媒	2021年4月28日	2021年11月11日	新股锁定期内	6.79	26.81	301	2,043.79	8,069.81	-
300978	东箭科技	2021年4月15日	2021年10月26日	新股锁定期内	8.42	13.60	593	4,993.06	8,064.80	-
300926	博俊科技	2021年1月7日	2021年7月7日	新股锁定期内	10.76	22.20	359	3,862.84	7,969.80	-
300930	屹通新材	2021年1月13日	2021年7月21日	新股锁定期内	13.11	24.48	322	4,221.42	7,882.56	-
300985	致远新能	2021年4月21日	2021年10月29日	新股锁定期内	24.90	24.81	295	7,345.50	7,318.95	-
300991	创益通	2021年5月12日	2021年11月22日	新股锁定期内	13.06	26.51	254	3,317.24	6,733.54	-
300963	中洲特材	2021年3月30日	2021年10月11日	新股锁定期内	12.13	22.49	283	3,432.79	6,364.67	-
301011	华立科技	2021年6月9日	2021年12月17日	新股锁定期内	14.20	33.84	175	2,485.00	5,922.00	-
300929	华骐环保	2021年1月12日	2021年7月20日	新股锁定期内	13.87	29.55	183	2,538.21	5,407.65	-
300995	奇德新材	2021年5月17日	2021年11月26日	新股锁定期内	14.72	23.32	191	2,811.52	4,454.12	-
301007	德迈仕	2021年6月4日	2021年12月16日	新股锁定期内	5.29	14.44	303	1,602.87	4,375.32	-
300998	宁波方正	2021年5月25日	2021年12月2日	新股锁定期内	6.02	21.32	201	1,210.02	4,285.32	-

300992	泰福泵业	2021 年 5 月 17 日	2021 年 11 月 25 日	新股锁定期内	9.36	20.32	200	1,872.00	4,064.00	-
--------	------	-----------------	------------------	--------	------	-------	-----	----------	----------	---

注：1、根据《上海证券交易所科创板股票公开发行自律委员会促进科创板初期企业平稳发行行业倡导建议》，本基金获配的科创板股票如经抽签方式确定需要锁定的，锁定期限为自发行人股票上市之日起 6 个月。根据《上海证券交易所科创板上市公司股东以向特定机构投资者询价转让和配售方式减持股份实施细则》，基金通过询价转让受让的股份，在受让后 6 个月内不得转让。

2、根据《深圳证券交易所创业板首次公开发行证券发行与承销业务实施细则》，发行人和主承销商可以采用摇号限售方式或比例限售方式，安排基金通过网下发行获配的部分创业板股票设置不低于 6 个月的限售期。

3、基金可使用以基金名义开设的股票账户，选择网上或者网下一种方式进行新股申购。其中基金参与网下申购获得的新股或作为战略投资者参与配售获得的新股，在新股上市后的约定期限内不能自由转让；基金参与网上申购获配的新股，从新股获配日至新股上市日之间不能自由转让。

6.4.12.2 期末持有的暂时停牌等流通受限股票

注：本基金本期末未持有暂时停牌等流通受限股票。

6.4.12.3 期末债券正回购交易中作为抵押的债券

6.4.12.3.1 银行间市场债券正回购

本基金本报告期末无从事银行间债券正回购交易形成的卖出回购证券款余额。

6.4.12.3.2 交易所市场债券正回购

本基金本报告期末无从事交易所债券正回购交易形成的卖出回购证券款余额。

6.4.12.4 期末参与转融通证券出借业务的证券

注：本基金本报告期末无参与转融通证券出借业务的证券。

6.4.13 金融工具风险及管理

6.4.13.1 风险管理政策和组织架构

本基金为混合型基金，其预期的风险和收益高于货币市场基金、债券型基金，低于股票型基金，为证券投资基金中的中高风险、中高收益品种。本基金投资的金融工具主要包括股票投资和债券投资等。本基金在日常经营活动中面临的与这些金融工具相关的风险主要包括信用风险、流动性风险及市场风险。本基金的基金管理人从事风险管理的主要目标是争取将相对风险控制在限定的范围之内，使本基金在风险和收益之间取得最佳的平衡以实现“风险和收益相匹配”的风险收益目标。

本基金的基金管理人建立的风险管理体系由“组织、制度、流程和报告”等四个方面构成。组织是指公司的风险管理组织架构包括董事会下设的风险管理与审计委员会、公司管理层的风险控制委员会、风险管理部和合规法律部以及公司各业务部门，董事会对建立基金风险管理内部控制系统和维持其有效性承担最终责任；制度是指风险管理相关的规章制度，是对组织职能及其工作流程等的具体规定；流程是风险管理的工作流程，它详细规定了各部门之间风险管理工作的内容和程序；报告是对流程的必要反映和记录，既是风险管理工作的重要环节，也是对风险管理工作的总结和披露。

本基金的基金管理人对于金融工具的风险管理方法主要是通过定性分析和定量分析的方法去估测各种风险产生的可能损失。从定性分析的角度出发，判断风险损失的严重程度和出现同类风险损失的频度。而从定量分析的角度出发，根据本基金的投资目标，结合基金资产所运用金融工具特征，通过特定的风险量化指标、模型，日常的量化报告，确定风险损失的限度和相应置信程度，及时可靠地对各种风险进行监督、检查和评估，并通过相应决策，将风险控制在可承受的范围内。

6.4.13.2 信用风险

信用风险是指基金在交易过程中因交易对手未履行合约责任，或者基金所投资证券之发行人出现违约、拒绝支付到期本息等情况，导致基金资产损失和收益变化的风险。

本基金的基金管理人在交易前对交易对手的资信状况进行了充分的评估。本基金的银行存款存放在本基金的托管人中国建设银行，因而与银行存款相关的信用风险不重大。本基金在交易所进行的交易均以中国证券登记结算有限责任公司为交易对手完成证券交收和款项清算，违约风险可能性很小；在银行间同业市场进行交易前均对交易对手进行信用评估并对证券交割方式进行限

制以控制相应的信用风险。

本基金的基金管理人建立了信用风险管理流程，通过对投资品种信用等级评估来控制证券发行人的信用风险，且通过分散化投资以分散信用风险。

于 2021 年 6 月 30 日，本基金无债券投资(2020 年 12 月 31 日：同)。

6.4.13.2.1 按短期信用评级列示的债券投资

注：无。

6.4.13.2.2 按短期信用评级列示的资产支持证券投资

注：无。

6.4.13.2.3 按短期信用评级列示的同业存单投资

注：无。

6.4.13.2.4 按长期信用评级列示的债券投资

注：无。

6.4.13.2.5 按长期信用评级列示的资产支持证券投资

注：无。

6.4.13.2.6 按长期信用评级列示的同业存单投资

注：无。

6.4.13.3 流动性风险

流动性风险是指基金在履行与金融负债有关的义务时遇到资金短缺的风险。本基金的流动性风险一方面来自于基金份额持有人可随时要求赎回其持有的基金份额，另一方面来自于投资品种所处的交易市场不活跃而带来的变现困难或因投资集中而无法在市场出现剧烈波动的情况下以合理的价格变现。

针对兑付赎回资金的流动性风险，本基金的基金管理人每日对本基金的申购赎回情况进行严密监控并预测流动性需求，保持基金投资组合中的可用现金头寸与之相匹配。

于 2021 年 6 月 30 日，本基金所承担的全部金融负债的合同约定到期日均为一个月以内且不计息，可赎回基金份额净值(所有者权益)无固定到期日且不计息，因此账面余额即为未折现的合

约到期现金流量。

6.4.13.3.1 金融资产和金融负债的到期期限分析

注：无。

6.4.13.3.2 报告期内本基金组合资产的流动性风险分析

本基金的基金管理人在基金运作过程中严格按照《公开募集证券投资基金运作管理办法》及《公开募集开放式证券投资基金流动性风险管理规定》等法规的要求对本基金组合资产的流动性风险进行管理，通过独立的风险管理部门对本基金的组合持仓集中度指标、流通受限制的投资品种比例以及组合在短期内变现能力的综合指标等流动性指标进行持续的监测和分析。

本基金投资于一家公司发行的证券市值不超过基金资产净值的 10%，且本基金与由本基金的基金管理人管理的其他基金共同持有一家发行的证券不得超过该证券的 10%。本基金与由本基金的基金管理人管理的其他开放式基金共同持有一家上市公司发行的可流通股票不得超过该上市公司可流通股票的 15%，本基金与由本基金的基金管理人管理的全部投资组合持有一家上市公司发行的可流通股票，不得超过该上市公司可流通股票的 30%（完全按照有关指数构成比例进行证券投资的开放式基金及中国证监会认定的特殊投资组合不受上述比例限制）。

本基金所持部分证券在证券交易所上市，其余亦可在银行间同业市场交易，部分基金资产流通暂时受限制不能自由转让的情况参见附注 6.4.12。此外，本基金可通过卖出回购金融资产方式借入短期资金应对流动性需求，其上限一般不超过基金持有的债券投资的公允价值。本基金主动投资于流动性受限资产的市值合计不得超过基金资产净值的 15%。于 2021 年 6 月 30 日，本基金持有的流动性受限资产的估值占基金资产净值的比例为 0.22%。

本基金的基金管理人每日对基金组合资产中 7 个工作日可变现资产的可变现价值进行审慎评估与测算，确保每日确认的净赎回申请不得超过 7 个工作日可变现资产的可变现价值。

同时，本基金的基金管理人通过合理分散逆回购交易的到期日与交易对手的集中度；按照穿透原则对交易对手的财务状况、偿付能力及杠杆水平等进行必要的尽职调查与严格的准入管理，以及对不同的交易对手实施交易额度管理并进行动态调整等措施严格管理本基金从事逆回购交易

的流动性风险和交易对手风险。此外，本基金的基金管理人建立了逆回购交易质押品管理制度：根据质押品的资质确定质押率水平；持续监测质押品的风险状况与价值变动以确保质押品按公允价值计算足额；并在与私募类证券资管产品及中国证监会认定的其他主体为交易对手开展逆回购交易时，可接受质押品的资质要求与基金合同约定的投资范围保持一致。

6.4.13.4 市场风险

市场风险是指基金所持金融工具的公允价值或未来现金流量因所处市场各类价格因素的变动而发生波动的风险，包括利率风险、外汇风险和其他价格风险。

6.4.13.4.1 利率风险

利率风险是指金融工具的公允价值或现金流量受市场利率变动而发生波动的风险。利率敏感性金融工具均面临由于市场利率上升而导致公允价值下降的风险，其中浮动利率类金融工具还面临每个付息期间结束根据市场利率重新定价时对于未来现金流影响的风险。

本基金的基金管理人定期对本基金面临的利率敏感性缺口进行监控，并通过调整投资组合的久期等方法对上述利率风险进行管理。

本基金持有及承担的大部分金融资产和金融负债不计息，因此本基金的收入及经营活动的现金流量在很大程度上独立于市场利率变化。本基金持有的利率敏感性资产主要为银行存款、结算备付金和存出保证金等。

6.4.13.4.1.1 利率风险敞口

单位：人民币元

本期末 2021年6月30 日	1个月以内	1-3个月	3个月-1 年	1-5年	5年以上	不计息	合计
资产							
银行存款	178,388,230.32	-	-	-	-	-	178,388,230.32
结算备付金	10,340,854.44	-	-	-	-	-	10,340,854.44
存出保证金	1,735,087.22	-	-	-	-	-	1,735,087.22
交易性金融资 产	-	-	-	-	-	1,435,234,066.70	1,435,234,066.70
应收证券清算 款	-	-	-	-	-	25,878,654.32	25,878,654.32

应收利息						26,825.20	26,825.20
应收股利						14,803.02	14,803.02
应收申购款						405,256.46	405,256.46
其他资产						-	-
资产总计	190,464,171.98					1,461,559,605.70	1,652,023,777.68
负债							
应付证券清算款						1,091,582.54	1,091,582.54
应付赎回款						22,415,551.53	22,415,551.53
应付管理人报酬						2,003,593.56	2,003,593.56
应付托管费						333,932.27	333,932.27
应付销售服务费						267.94	267.94
应付交易费用						7,065,863.14	7,065,863.14
其他负债						158,719.08	158,719.08
负债总计						33,069,510.06	33,069,510.06
利率敏感度缺口	190,464,171.98					-1,428,490,095.64	1,618,954,267.62
上年度末 2020年12月31日	1个月以内	1-3个月	3个月-1年	1-5年	5年以上	不计息	合计
资产							
银行存款	255,346,333.79						255,346,333.79
结算备付金	7,993,003.67						7,993,003.67
存出保证金	2,715,038.30						2,715,038.30
交易性金融资产						-2,857,397,848.15	2,857,397,848.15
应收证券清算款						84,152,948.84	84,152,948.84
应收利息						38,556.40	38,556.40
应收申购款						2,141,794.65	2,141,794.65
资产总计	266,054,375.76					-2,943,731,148.04	3,209,785,523.80
负债							
应付证券清算款						36.23	36.23
应付赎回款						70,777,013.21	70,777,013.21
应付管理人报酬						4,161,397.72	4,161,397.72
应付托管费						693,566.28	693,566.28
应付交易费用						9,404,893.50	9,404,893.50
其他负债						434,101.21	434,101.21
负债总计						85,471,008.15	85,471,008.15

利率敏感度缺口	266,054,375.76	-	-	-	-	-2,858,260,139.89	3,124,314,515.65
---------	----------------	---	---	---	---	-------------------	------------------

注：表中所示为本基金资产及负债的账面价值，并按照合约规定的利率重新定价日或到期日孰早者予以分类。

6.4.13.4.1.2 利率风险的敏感性分析

注：于 2021 年 6 月 30 日，本基金未持有交易性债券投资（2020 年 12 月 31 日：同），因此市场利率的变动对于本基金资产净值无重大影响（2020 年 12 月 31 日：同）。

6.4.13.4.2 外汇风险

外汇风险是指金融工具的公允价值或未来现金流量因外汇汇率变动而发生波动的风险。本基金持有不以记账本位币人民币计价的资产，因此存在相应的外汇风险。本基金管理人每日对本基金的外汇头寸进行监控。

6.4.13.4.2.1 外汇风险敞口

单位：人民币元

项目	本期末			
	2021 年 6 月 30 日			
	美元 折合人民币	港币 折合人民币	其他币种 折合人民币	合计
以外币计价的资产				
交易性金融资产	-	29,448,684.13	-	29,448,684.13
应收股利	-	14,803.02	-	14,803.02
资产合计	-	29,463,487.15	-	29,463,487.15
以外币计价的负债				
负债合计	-	-	-	-
资产负债表外汇风险敞口净额	-	29,463,487.15	-	29,463,487.15
项目	上年度末			
	2020 年 12 月 31 日			
	美元 折合人民币	港币 折合人民币	其他币种 折合人民币	合计
以外币计价的资产				

交易性金融资产	-	83,074,917.84	-	83,074,917.84
资产合计	-	83,074,917.84	-	83,074,917.84
以外币计价的负债				
负债合计	-	-	-	-
资产负债表外汇风险敞口净额	-	83,074,917.84	-	83,074,917.84

6.4.13.4.2.2 外汇风险的敏感性分析

假设	除汇率以外的其他市场变量保持不变		
分析	相关风险变量的变动	对资产负债表日基金资产净值的 影响金额（单位：人民币元）	
		本期末（2021年6月30日）	上年度末（2020年12月31日）
	所有外币相对人民币 升值 5%	1,473,174.36	4,153,745.89
	所有外币相对人民币 贬值 5%	-1,473,174.36	-4,153,745.89

6.4.13.4.3 其他价格风险

其他价格风险是指基金所持金融工具的公允价值或未来现金流量因除市场利率和外汇汇率以外的市场价格因素变动而发生波动的风险。本基金主要投资于证券交易所上市或银行间同业市场交易的股票和债券，所面临的其他价格风险来源于单个证券发行主体自身经营情况或特殊事项的影响，也可能来源于证券市场整体波动的影响。

本基金的基金管理人在构建和管理投资组合的过程中，采用“自上而下”的策略，通过对宏观经济情况及政策的分析，结合证券市场运行情况，做出资产配置及组合构建的决定；通过对单个证券的定性分析及定量分析，选择符合基金合同约定范围的投资品种进行投资。本基金的基金管理人定期结合宏观及微观环境的变化，对投资策略、资产配置、投资组合进行修正，来主动应对可能发生的市场价格风险。

本基金通过投资组合的分散化降低其他价格风险。本基金投资组合中股票及存托凭证投资比例为基金净资产的 60%-95%，投资于港股通标的股票的比例不超过股票资产的 50%。每个交易日日终，现金(不包括结算备付金、存出保证金、应收申购款等)和到期日在一年以内的政府债券的投资比例不低于基金资产净值的 5%。此外，本基金的基金管理人每日对本基金所持有的证券价格实施监控，定期运用多种定量方法对基金进行风险度量，及时可靠地对风险进行跟踪和控制。

6.4.13.4.3.1 其他价格风险敞口

金额单位：人民币元

项目	本期末 2021 年 6 月 30 日		上年度末 2020 年 12 月 31 日	
	公允价值	占基金 资产净 值比例 (%)	公允价值	占基金资 产净值比 例 (%)
交易性金融资产-股票投资	1,435,234,066.70	88.65	2,857,397,848.15	91.46
交易性金融资产-基金投资	-	-	-	-
交易性金融资产-债券投资	-	-	-	-
交易性金融资产-贵金属投资	-	-	-	-
衍生金融资产-权证投资	-	-	-	-
其他	-	-	-	-
合计	1,435,234,066.70	88.65	2,857,397,848.15	91.46

6.4.13.4.3.2 其他价格风险的敏感性分析

假设	除业绩比较基准以外的其他市场变量保持不变		
分析	相关风险变量的变动	对资产负债表日基金资产净值的影响金额（单位：人民币元）	
		本期末（2021 年 6 月 30 日）	上年度末（2020 年 12 月 31 日）
	业绩比较基准上升 5%	101,255,911.12	174,585,819.34
	业绩比较基准下降 5%	-101,255,911.12	-174,585,819.34

6.4.13.4.4 采用风险价值法管理风险

注：无。

6.4.14 有助于理解和分析会计报表需要说明的其他事项

注：无。

§ 7 投资组合报告

7.1 期末基金资产组合情况

金额单位：人民币元

序号	项目	金额	占基金总资产的比例 (%)
1	权益投资	1,435,234,066.70	86.88
	其中：股票	1,435,234,066.70	86.88
2	基金投资	-	-
3	固定收益投资	-	-
	其中：债券	-	-
	资产支持证券	-	-
4	贵金属投资	-	-
5	金融衍生品投资	-	-
6	买入返售金融资产	-	-
	其中：买断式回购的买入返售金融资产	-	-
7	银行存款和结算备付金合计	188,729,084.76	11.42
8	其他各项资产	28,060,626.22	1.70
9	合计	1,652,023,777.68	100.00

注：通过港股通交易机制投资的港股公允价值为人民币 29,448,684.13 元，占基金资产净值的比例为 1.82%。

7.2 期末按行业分类的股票投资组合

7.2.1 报告期末按行业分类的境内股票投资组合

金额单位：人民币元

代码	行业类别	公允价值 (元)	占基金资产净值比例 (%)
A	农、林、牧、渔业	387,949.70	0.02
B	采矿业	887,726.07	0.05
C	制造业	1,009,323,039.32	62.34
D	电力、热力、燃气及水生产和供应业	41,455,188.55	2.56
E	建筑业	25,371.37	0.00
F	批发和零售业	415,666.71	0.03
G	交通运输、仓储和邮政业	18,850.59	0.00
H	住宿和餐饮业	-	-
I	信息传输、软件和信息技术服务业	66,316,897.78	4.10
J	金融业	181,776,861.52	11.23
K	房地产业	-	-
L	租赁和商务服务业	67,127,521.78	4.15

M	科学研究和技术服务业	37,138,011.95	2.29
N	水利、环境和公共设施管理业	36,272.33	0.00
O	居民服务、修理和其他服务业	-	-
P	教育	169,313.45	0.01
Q	卫生和社会工作	636,533.65	0.04
R	文化、体育和娱乐业	70,177.80	0.00
S	综合	-	-
	合计	1,405,785,382.57	86.83

7.2.2 报告期末按行业分类的港股通投资股票投资组合

行业类别	公允价值（人民币）	占基金资产净值比例（%）
00 能源	734,726.64	0.05
01 原材料	-	-
02 工业	-	-
03 可选消费	107,463.13	0.01
04 主要消费	116,075.16	0.01
05 医药卫生	-	-
06 金融地产	-	-
07 信息技术	28,490,419.20	1.76
08 电信业务	-	-
09 公用事业	-	-
99 无	-	-
合计	29,448,684.13	1.82

注：以上分类采用中证行业分类标准。

7.3 期末按公允价值占基金资产净值比例大小排序的所有股票投资明细

金额单位：人民币元

序号	股票代码	股票名称	数量（股）	公允价值	占基金资产净值比例（%）
1	002812	恩捷股份	490,300	114,779,230.00	7.09
2	300750	宁德时代	197,850	105,810,180.00	6.54
3	688116	天奈科技	668,785	78,916,630.00	4.87
4	601888	中国中免	223,619	67,108,061.90	4.15
5	300763	锦浪科技	351,824	63,539,414.40	3.92
6	600919	江苏银行	8,835,381	62,731,205.10	3.87
7	300390	天华超净	1,212,000	58,212,360.00	3.60
8	002371	北方华创	181,472	50,336,703.36	3.11
9	300760	迈瑞医疗	101,220	48,590,661.00	3.00
10	600036	招商银行	892,976	48,390,369.44	2.99
11	300671	富满电子	324,096	42,663,997.44	2.64

12	688005	容百科技	348,776	42,271,651.20	2.61
13	600900	长江电力	2,005,034	41,383,901.76	2.56
14	603659	璞泰来	298,800	40,816,080.00	2.52
15	000568	泸州老窖	162,315	38,296,601.10	2.37
16	603127	昭衍新药	197,300	36,253,875.00	2.24
17	300035	中科电气	1,444,700	35,322,915.00	2.18
18	300979	华利集团	308,952	35,165,212.80	2.17
19	300604	长川科技	482,400	32,904,504.00	2.03
20	002142	宁波银行	794,685	30,968,874.45	1.91
21	000001	平安银行	1,367,018	30,921,947.16	1.91
22	300132	青松股份	1,446,000	30,510,600.00	1.88
23	02013	微盟集团	2,000,000	28,490,419.20	1.76
24	300458	全志科技	321,402	28,174,099.32	1.74
25	002756	永兴材料	423,599	25,157,544.61	1.55
26	300685	艾德生物	213,338	22,204,219.04	1.37
27	002738	中矿资源	498,450	22,131,180.00	1.37
28	300613	富瀚微	141,017	21,981,729.96	1.36
29	000902	新洋丰	1,396,979	21,834,781.77	1.35
30	000959	首钢股份	3,613,200	20,306,184.00	1.25
31	000932	华菱钢铁	2,851,000	18,816,600.00	1.16
32	600808	马钢股份	3,725,000	15,980,250.00	0.99
33	600782	新钢股份	2,834,335	15,815,589.30	0.98
34	002497	雅化集团	683,077	15,560,494.06	0.96
35	688390	固德威	27,346	9,133,564.00	0.56
36	601398	工商银行	1,641,400	8,486,038.00	0.52
37	688016	心脉医疗	18,086	8,222,076.46	0.51
38	688083	中望软件	1,837	962,734.96	0.06
39	00883	中国海洋石油	100,000	734,726.64	0.05
40	002821	凯莱英	1,668	621,496.80	0.04
41	300124	汇川技术	6,534	485,214.84	0.03
42	688131	皓元医药	1,955	483,080.50	0.03
43	300568	星源材质	10,077	416,885.49	0.03
44	688606	奥泰生物	2,703	376,554.93	0.02
45	600690	海尔智家	14,367	372,248.97	0.02
46	002709	天赐材料	3,384	360,666.72	0.02
47	002714	牧原股份	5,929	360,601.78	0.02
48	300450	先导智能	5,800	348,812.00	0.02
49	601100	恒立液压	3,982	342,133.44	0.02
50	002271	东方雨虹	5,987	331,200.84	0.02

51	601088	中国神华	16,877	329,439.04	0.02
52	603939	益丰药房	5,821	326,499.89	0.02
53	600763	通策医疗	780	320,580.00	0.02
54	603613	国联股份	3,160	315,905.20	0.02
55	600988	赤峰黄金	19,500	292,305.00	0.02
56	688276	百克生物	3,486	277,067.28	0.02
57	002241	歌尔股份	6,304	269,432.96	0.02
58	603288	海天味业	2,032	262,026.40	0.02
59	600809	山西汾酒	566	253,568.00	0.02
60	002415	海康威视	3,822	246,519.00	0.02
61	300595	欧普康视	2,380	246,449.00	0.02
62	002236	大华股份	11,300	238,430.00	0.01
63	688601	力芯微	1,174	216,133.40	0.01
64	300957	贝泰妮	853	214,921.88	0.01
65	600600	青岛啤酒	1,852	214,183.80	0.01
66	300012	华测检测	6,285	200,365.80	0.01
67	002050	三花智控	8,210	196,875.80	0.01
68	300363	博腾股份	2,234	187,924.08	0.01
69	300919	中伟股份	1,110	180,930.00	0.01
70	002607	中公教育	8,105	169,313.45	0.01
71	605499	东鹏饮料	632	158,505.60	0.01
72	601899	紫金矿业	16,007	155,107.83	0.01
73	002847	盐津铺子	1,500	149,580.00	0.01
74	600845	宝信软件	2,799	142,469.10	0.01
75	601799	星宇股份	629	141,977.88	0.01
76	300725	药石科技	807	128,240.37	0.01
77	600906	财达证券	7,597	128,237.36	0.01
78	600031	三一重工	4,308	125,233.56	0.01
79	300347	泰格医药	641	123,905.30	0.01
80	603501	韦尔股份	378	121,716.00	0.01
81	300015	爱尔眼科	1,677	119,033.46	0.01
82	000739	普洛药业	4,025	118,335.00	0.01
83	00291	华润啤酒	2,000	116,075.16	0.01
84	600519	贵州茅台	54	111,061.80	0.01
85	601012	隆基股份	1,232	109,450.88	0.01
86	06969	思摩尔国际	3,000	107,463.13	0.01
87	603259	药明康德	683	106,950.97	0.01
88	300759	康龙化成	432	93,739.68	0.01
89	002832	比音勒芬	3,639	93,122.01	0.01

90	688316	青云科技	1,428	92,820.00	0.01
91	603899	晨光文具	1,085	91,747.60	0.01
92	603799	华友钴业	774	88,390.80	0.01
93	603456	九洲药业	1,799	87,395.42	0.01
94	002568	百润股份	879	83,320.41	0.01
95	603338	浙江鼎力	1,371	80,463.99	0.00
96	000661	长春高新	200	77,400.00	0.00
97	603267	鸿远电子	600	76,752.00	0.00
98	300014	亿纬锂能	717	74,517.81	0.00
99	603882	金域医学	457	73,014.89	0.00
100	600028	中国石化	16,700	72,812.00	0.00
101	300413	芒果超媒	1,023	70,177.80	0.00
102	301018	申菱环境	7,811	64,753.19	0.00
103	688355	明志科技	2,710	64,498.00	0.00
104	600132	重庆啤酒	320	63,344.00	0.00
105	688169	石头科技	50	63,050.00	0.00
106	300998	宁波方正	2,003	60,075.24	0.00
107	002460	赣锋锂业	488	59,091.92	0.00
108	600885	宏发股份	923	57,872.10	0.00
109	688350	富淼科技	2,552	57,266.88	0.00
110	000799	酒鬼酒	224	57,254.40	0.00
111	601233	桐昆股份	2,350	56,611.50	0.00
112	688239	航宇科技	4,926	56,550.48	0.00
113	300122	智飞生物	300	56,019.00	0.00
114	300981	中红医疗	601	54,324.39	0.00
115	688087	英科再生	2,469	54,219.24	0.00
116	002311	海大集团	637	51,979.20	0.00
117	300454	深信服	200	51,896.00	0.00
118	601318	中国平安	788	50,652.64	0.00
119	301017	漱玉平民	5,550	49,173.00	0.00
120	600309	万华化学	423	46,030.86	0.00
121	600298	安琪酵母	835	45,407.30	0.00
122	002179	中航光电	574	45,357.48	0.00
123	601166	兴业银行	2,187	44,942.85	0.00
124	301020	密封科技	4,210	44,794.40	0.00
125	603816	顾家家居	558	43,122.24	0.00
126	600570	恒生电子	457	42,615.25	0.00
127	300073	当升科技	754	42,367.26	0.00
128	300573	兴齐眼药	300	42,309.00	0.00

129	300973	立高食品	360	41,655.60	0.00
130	688659	元琛科技	3,671	38,398.66	0.00
131	601225	陕西煤业	3,212	38,062.20	0.00
132	688367	工大高科	1,717	37,035.69	0.00
133	002304	洋河股份	175	36,260.00	0.00
134	002475	立讯精密	787	36,202.00	0.00
135	605090	九丰能源	1,090	35,326.90	0.00
136	601528	瑞丰银行	2,230	34,721.10	0.00
137	688067	爱威科技	1,259	31,260.97	0.00
138	301021	英诺激光	2,899	27,424.54	0.00
139	001201	东瑞股份	668	27,347.92	0.00
140	603759	海天股份	1,119	22,939.50	0.00
141	001207	联科科技	682	22,581.02	0.00
142	688111	金山办公	57	22,503.60	0.00
143	301009	可靠股份	801	22,339.89	0.00
144	000786	北新建材	542	21,273.50	0.00
145	605389	长龄液压	356	20,890.08	0.00
146	001206	依依股份	321	20,389.92	0.00
147	300941	创识科技	399	19,926.06	0.00
148	601601	中国太保	686	19,873.42	0.00
149	600305	恒顺醋业	1,039	19,865.68	0.00
150	002027	分众传媒	2,068	19,459.88	0.00
151	001205	盛航股份	577	18,850.59	0.00
152	301015	百洋医药	462	17,939.46	0.00
153	688226	威腾电气	2,693	17,289.06	0.00
154	603520	司太立	275	16,953.75	0.00
155	605179	一鸣食品	939	16,836.27	0.00
156	605196	华通线缆	1,172	16,079.84	0.00
157	605300	佳禾食品	576	16,012.80	0.00
158	300932	三友联众	492	15,601.32	0.00
159	300982	苏文电能	317	14,356.93	0.00
160	300968	格林精密	1,162	14,025.34	0.00
161	605060	联德股份	883	13,933.74	0.00
162	001208	华菱线缆	1,754	13,558.42	0.00
163	300940	南极光	307	13,317.66	0.00
164	300614	百川畅银	329	13,285.02	0.00
165	300937	药易购	244	13,105.24	0.00
166	301013	利和兴	471	12,768.81	0.00
167	300942	易瑞生物	443	12,634.36	0.00

168	603171	税友股份	637	12,230.40	0.00
169	300997	欢乐家	928	12,110.40	0.00
170	003042	中农联合	420	11,839.80	0.00
171	300933	中辰股份	1,112	11,609.28	0.00
172	301002	崧盛股份	201	11,581.62	0.00
173	300908	仲景食品	185	11,024.15	0.00
174	605287	德才股份	349	11,014.44	0.00
175	300956	英力股份	371	9,571.80	0.00
176	000333	美的集团	134	9,563.58	0.00
177	300962	中金辐照	576	9,429.12	0.00
178	300952	恒辉安防	340	9,207.20	0.00
179	300966	共同药业	286	9,020.44	0.00
180	300945	曼卡龙	474	8,949.12	0.00
181	300948	冠中生态	324	8,884.08	0.00
182	300931	通用电梯	672	8,809.92	0.00
183	300961	深水海纳	394	8,695.58	0.00
184	300950	德固特	219	8,569.47	0.00
185	605162	新中港	1,377	8,358.39	0.00
186	300986	志特新材	264	8,070.48	0.00
187	300987	川网传媒	301	8,069.81	0.00
188	300978	东箭科技	593	8,064.80	0.00
189	300926	博俊科技	359	7,969.80	0.00
190	300930	屹通新材	322	7,882.56	0.00
191	300985	致远新能	295	7,318.95	0.00
192	300991	创益通	254	6,733.54	0.00
193	300963	中洲特材	283	6,364.67	0.00
194	301011	华立科技	175	5,922.00	0.00
195	300929	华骐环保	183	5,407.65	0.00
196	605011	杭州热电	525	4,662.00	0.00
197	300995	奇德新材	191	4,454.12	0.00
198	301007	德迈仕	303	4,375.32	0.00
199	300992	泰福泵业	200	4,064.00	0.00
200	000858	五粮液	8	2,383.12	0.00

7.4 报告期内股票投资组合的重大变动

7.4.1 累计买入金额超出期初基金资产净值 2%或前 20 名的股票明细

金额单位：人民币元

序号	股票代码	股票名称	本期累计买入金额	占期初基金资产净
----	------	------	----------	----------

				值比例 (%)
1	603259	药明康德	322,299,346.12	10.32
2	601166	兴业银行	252,249,045.38	8.07
3	002415	海康威视	241,794,663.76	7.74
4	300750	宁德时代	222,631,058.18	7.13
5	603501	韦尔股份	218,595,414.09	7.00
6	00700	腾讯控股	177,512,101.19	5.68
7	00883	中国海洋石油	169,977,918.07	5.44
8	601888	中国中免	163,379,658.08	5.23
9	000858	五粮液	157,224,178.17	5.03
10	000661	长春高新	156,478,156.15	5.01
11	000001	平安银行	148,699,809.23	4.76
12	300124	汇川技术	143,997,786.19	4.61
13	600309	万华化学	139,071,087.66	4.45
14	000333	美的集团	138,403,547.36	4.43
15	002821	凯莱英	121,444,946.86	3.89
16	601233	桐昆股份	110,917,454.67	3.55
17	600690	海尔智家	97,663,687.43	3.13
18	300760	迈瑞医疗	97,124,900.40	3.11
19	002493	荣盛石化	94,112,775.28	3.01
20	002271	东方雨虹	85,874,477.42	2.75
21	600900	长江电力	85,194,863.82	2.73
22	002304	洋河股份	84,056,530.60	2.69
23	002008	大族激光	84,034,581.42	2.69
24	300015	爱尔眼科	81,064,357.62	2.59
25	601012	隆基股份	79,856,035.81	2.56
26	300759	康龙化成	79,842,167.79	2.56
27	600031	三一重工	77,999,380.54	2.50
28	600519	贵州茅台	77,659,329.30	2.49
29	002568	百润股份	77,227,706.83	2.47
30	002812	恩捷股份	74,523,620.38	2.39
31	300014	亿纬锂能	71,557,387.16	2.29
32	002714	牧原股份	70,222,885.27	2.25
33	688169	石头科技	69,909,483.90	2.24
34	00388	香港交易所	68,404,046.09	2.19
35	601398	工商银行	67,618,461.00	2.16

36	600809	山西汾酒	66,549,975.30	2.13
37	600919	江苏银行	65,389,654.06	2.09

注：本项买入金额均按买卖成交金额（成交单价乘以成交数量）填列，不考虑其他交易费用。

7.4.2 累计卖出金额超出期初基金资产净值 2%或前 20 名的股票明细

金额单位：人民币元

序号	股票代码	股票名称	本期累计卖出金额	占期初基金资产净值比例（%）
1	603259	药明康德	372,480,133.31	11.92
2	000858	五粮液	352,201,105.32	11.27
3	600519	贵州茅台	334,984,471.43	10.72
4	000333	美的集团	282,204,353.33	9.03
5	601166	兴业银行	251,055,520.68	8.04
6	300015	爱尔眼科	246,778,229.87	7.90
7	002415	海康威视	237,729,490.01	7.61
8	603501	韦尔股份	220,175,896.24	7.05
9	601888	中国中免	201,529,678.00	6.45
10	601100	恒立液压	197,476,438.77	6.32
11	300750	宁德时代	190,816,281.63	6.11
12	00883	中国海洋石油	176,306,587.37	5.64
13	002821	凯莱英	174,770,507.34	5.59
14	002050	三花智控	166,676,843.25	5.33
15	002179	中航光电	159,987,750.20	5.12
16	00700	腾讯控股	159,791,980.01	5.11
17	002304	洋河股份	158,795,757.77	5.08
18	600309	万华化学	152,493,076.73	4.88
19	000661	长春高新	150,202,214.18	4.81
20	300124	汇川技术	131,100,825.54	4.20
21	06969	思摩尔国际	124,993,632.10	4.00
22	600276	恒瑞医药	123,515,778.49	3.95
23	603799	华友钴业	120,270,931.67	3.85
24	002460	赣锋锂业	115,783,388.17	3.71
25	000001	平安银行	110,943,907.71	3.55
26	601233	桐昆股份	108,116,002.60	3.46
27	002607	中公教育	107,234,623.15	3.43
28	603267	鸿远电子	105,255,764.21	3.37
29	603338	浙江鼎力	98,990,928.67	3.17
30	600690	海尔智家	96,985,781.49	3.10

31	002493	荣盛石化	94,603,965.94	3.03
32	300759	康龙化成	90,640,618.88	2.90
33	601318	中国平安	88,292,623.78	2.83
34	600763	通策医疗	86,151,027.59	2.76
35	601012	隆基股份	81,944,630.05	2.62
36	002271	东方雨虹	80,975,326.56	2.59
37	002568	百润股份	80,387,700.25	2.57
38	00388	香港交易所	77,633,325.03	2.48
39	600031	三一重工	75,628,131.36	2.42
40	688111	金山办公	72,726,712.35	2.33
41	002008	大族激光	71,842,854.28	2.30
42	603899	晨光文具	70,896,193.83	2.27
43	300014	亿纬锂能	67,897,631.14	2.17
44	600809	山西汾酒	67,041,754.30	2.15
45	300347	泰格医药	66,621,386.35	2.13
46	688169	石头科技	65,271,094.99	2.09

注：本项卖出金额均按买卖成交金额（成交单价乘以成交数量）填列，不考虑其他交易费用。

7.4.3 买入股票的成本总额及卖出股票的收入总额

单位：人民币元

买入股票成本（成交）总额	7,252,977,352.63
卖出股票收入（成交）总额	8,784,249,684.56

注：“买入股票成本”或“卖出股票收入”均按买卖成交金额（成交单价乘以成交数量）填列，不考虑相关交易费用。

7.5 期末按债券品种分类的债券投资组合

注：本基金本报告期末未持有债券。

7.6 期末按公允价值占基金资产净值比例大小排序的前五名债券投资明细

注：本基金本报告期末未持有债券。

7.7 期末按公允价值占基金资产净值比例大小排序的所有资产支持证券投资明细

注：本基金本报告期末未持有资产支持证券。

7.8 报告期末按公允价值占基金资产净值比例大小排序的前五名贵金属投资明细

注：本基金本报告期末未持有贵金属。

7.9 期末按公允价值占基金资产净值比例大小排序的前五名权证投资明细

注：本基金本报告期末未持有权证。

7.10 报告期末本基金投资的股指期货交易情况说明

7.10.1 报告期末本基金投资的股指期货持仓和损益明细

注：本基金本报告期末未持有股指期货。

7.10.2 本基金投资股指期货的投资政策

注：本基金本报告期末未持有股指期货。

7.11 报告期末本基金投资的国债期货交易情况说明

7.11.1 本期国债期货投资政策

注：本基金本报告期末未持有国债期货。

7.11.2 报告期末本基金投资的国债期货持仓和损益明细

注：本基金本报告期末未持有国债期货。

7.11.3 本期国债期货投资评价

注：本基金本报告期末未持有国债期货。

7.12 投资组合报告附注

7.12.1 本基金投资的前十名证券的发行主体本期受到调查以及处罚的情况的说明

本基金本报告期末投资的前十名证券中，江苏银行（600919）因费用管理、资金往来、理财非标融资项目重复融资等行为受到行政处罚。对该股票投资决策程序的说明：根据我司的基金投资管理相关制度，以相应的研究报告为基础，结合其未来增长前景，由基金经理决定具体投资行为。

报告期内基金投资的前十名证券的其他发行主体，没有被监管部门立案调查的情形，也没有在报告编制日前一年内受到公开谴责、处罚的情形。

7.12.2 基金投资的前十名股票超出基金合同规定的备选股票库情况的说明

基金投资的前十名股票中，没有投资于超出基金合同规定备选股票库之外的情形。

7.12.3 期末其他各项资产构成

单位：人民币元

序号	名称	金额
1	存出保证金	1,735,087.22
2	应收证券清算款	25,878,654.32
3	应收股利	14,803.02
4	应收利息	26,825.20
5	应收申购款	405,256.46
6	其他应收款	-

7	待摊费用	-
8	其他	-
9	合计	28,060,626.22

7.12.4 期末持有的处于转股期的可转换债券明细

注：本基金本报告期末未持有处于转股期的可转换债券。

7.12.5 期末前十名股票中存在流通受限情况的说明

注：截至本报告期末，本基金前十名股票中不存在流通受限的情况。

§ 8 基金份额持有人信息

8.1 期末基金份额持有人户数及持有人结构

份额单位：份

份额级别	持有人户数 (户)	户均持有的基金份额	持有人结构			
			机构投资者		个人投资者	
			持有份额	占总份额比例	持有份额	占总份额比例
华泰柏瑞景气优选混合 A	32,706	40,391.41	4,813,359.96	0.36%	1,316,228,125.81	99.64%
华泰柏瑞景气优选混合 C	333	1,888.45	0.00	0.00%	628,855.43	100.00%
合计	33,025	40,020.30	4,813,359.96	0.36%	1,316,856,981.24	99.64%

注：分级基金机构/个人投资者持有份额占总份额比例的计算中，对下属分级基金，比例的分母采用各自级别的份额，对合计数，比例的分母采用下属分级基金份额的合计数（即期末基金份额总额）。

8.2 期末基金管理人的从业人员持有本基金的情况

项目	份额级别	持有份额总数（份）	占基金总份额比例
基金管理人所有从业人员持有本基金	华泰柏瑞景气优选混合 A	231.51	0.0000%
	华泰柏瑞景气优选混合 C	9.03	0.0014%
	合计	240.54	0.0000%

8.3 期末基金管理人的从业人员持有本开放式基金份额总量区间的情况

项目	份额级别	持有基金份额总量的数量区间（万份）
本公司高级管理人员、基金投资和研究部门负责人持有本开放式基金	华泰柏瑞景气优选混合 A	0
	华泰柏瑞景气优选混合 C	0

	合计	0
本基金基金经理持有本开放式基金	华泰柏瑞景气优选混合 A	0
	华泰柏瑞景气优选混合 C	0
	合计	0

§ 9 开放式基金份额变动

单位：份

项目	华泰柏瑞景气优选混合 A	华泰柏瑞景气优选混合 C
基金合同生效日（2020 年 6 月 17 日）基金份额总额	5,866,231,156.90	-
本报告期期初基金份额总额	2,644,008,322.06	-
本报告期基金总申购份额	114,930,513.49	1,027,140.04
减：本报告期基金总赎回份额	1,437,897,349.78	398,284.61
本报告期基金拆分变动份额（份额减少以“-”填列）	-	-
本报告期期末基金份额总额	1,321,041,485.77	628,855.43

§ 10 重大事件揭示

10.1 基金份额持有人大会决议

本报告期内未召开基金份额持有人大会。

10.2 基金管理人、基金托管人的专门基金托管部门的重大人事变动

2021 年 5 月 19 日，经公司董事会批准陈晖女士不再担任公司督察长，刘万方先生担任公司督察长并不再担任公司副总经理。

上述人事变动已按相关规定备案、公告。

基金托管人的专门基金托管部门无重大人事变动。

10.3 涉及基金管理人、基金财产、基金托管业务的诉讼

本报告期内无涉及基金管理人、基金财产、基金托管业务的诉讼。

10.4 基金投资策略的改变

报告期内基金投资策略未改变。

10.5 为基金进行审计的会计师事务所情况

报告期内基金未改聘为其审计的会计师事务所。

10.6 管理人、托管人及其高级管理人员受稽查或处罚等情况

报告期内基金管理人、基金托管人及其高级管理人员未受监管部门稽查或处罚。

10.7 基金租用证券公司交易单元的有关情况

10.7.1 基金租用证券公司交易单元进行股票投资及佣金支付情况

金额单位：人民币元

券商名称	交易单元数量	股票交易		应支付该券商的佣金		备注
		成交金额	占当期股票成交总额的比例	佣金	占当期佣金总量的比例	
华泰证券	5	3,327,416,639.58	20.76%	3,112,795.98	22.69%	-
国盛证券	2	1,920,041,057.10	11.98%	1,404,128.73	10.23%	-
中泰证券	2	1,741,132,053.31	10.86%	1,610,185.86	11.74%	-
中信建投	3	1,530,879,020.49	9.55%	1,167,594.94	8.51%	-
国信证券	2	1,417,221,149.45	8.84%	1,036,415.72	7.55%	-
天风证券	2	1,151,126,057.83	7.18%	1,080,802.88	7.88%	-
招商证券	4	855,539,613.24	5.34%	783,736.44	5.71%	-

海通证券	2	847,598,298.76	5.29%	619,849.05	4.52%	-
华创证券	1	696,810,644.80	4.35%	648,937.46	4.73%	-
民生证券	4	576,259,669.69	3.60%	525,145.39	3.83%	-
粤开证券	1	456,006,686.86	2.85%	415,560.50	3.03%	-
宏信证券	2	408,689,600.49	2.55%	380,612.81	2.77%	-
西藏东方财富	2	374,962,569.97	2.34%	349,204.01	2.55%	-
东吴证券	2	301,772,859.75	1.88%	281,041.02	2.05%	-
信达证券	2	220,100,143.33	1.37%	156,557.90	1.14%	-
西部证券	2	202,389,989.96	1.26%	148,009.11	1.08%	-
华西证券	1	-	-	-	-	-
野村东方国际证券	1	-	-	-	-	-
西南证券	1	-	-	-	-	-
太平洋证券	2	-	-	-	-	-
华宝证券	1	-	-	-	-	-
恒泰证券	1	-	-	-	-	-
新时代证券	1	-	-	-	-	-
万联证券	2	-	-	-	-	-
南京证券	1	-	-	-	-	-
浙商证券	1	-	-	-	-	-
东北证券	1	-	-	-	-	-
长江证券	2	-	-	-	-	-
爱建证券	1	-	-	-	-	-
方正证券	1	-	-	-	-	-

注：1、选择代理证券买卖的证券经营机构的标准

公司应选择财务状况良好，经营行为规范，具备研究实力的证券公司及专业研究机构，向其或其合作券商租用基金专用交易席位。公司选择的提供交易单元的券商应当满足下列基本条件：

- 1) 具有相应的业务经营资格；
- 2) 诚信记录良好，最近两年无重大违法违规行为，未受监管机构重大处罚；
- 3) 资金雄厚，信誉良好。内部管理规范、严格，具备健全的内控制度，并能满足本基金运作高度保密的要求。
- 4) 具备基金运作所需的高效、安全的通讯条件，交易设施符合代理基金进行证券交易的需要，并能为基金提供全面的信息服务。
- 5) 具备研究实力，有固定的研究机构和专门研究人员，能及时全面地为基金提供宏观经济、行业

情况、市场走向、股票分析的研究报告及周到的信息服务，并能根据基金投资的特定要求，提供专题研究报告。

2、选择代理证券买卖的证券经营机构的程序

基金管理人根据以上标准进行考察后确定证券经营机构的选择。基金管理人与被选择的证券经营机构签订交易单元租用协议和证券研究服务协议。

10.7.2 基金租用证券公司交易单元进行其他证券投资的情况

金额单位：人民币元

券商名称	债券交易		债券回购交易		权证交易	
	成交金额	占当期债券成交总额的比例	成交金额	占当期债券回购成交总额的比例	成交金额	占当期权证成交总额的比例
华泰证券	-	-	-	-	-	-
国盛证券	-	-	-	-	-	-
中泰证券	-	-	-	-	-	-
中信建投	-	-	-	-	-	-
国信证券	-	-	-	-	-	-
天风证券	660,240.00	100.00%	-	-	-	-
招商证券	-	-	-	-	-	-
海通证券	-	-	-	-	-	-
华创证券	-	-	-	-	-	-
民生证券	-	-	-	-	-	-
粤开证券	-	-	-	-	-	-
宏信证券	-	-	-	-	-	-
西藏东方财富	-	-	-	-	-	-
东吴证券	-	-	-	-	-	-
信达证券	-	-	-	-	-	-
西部证券	-	-	-	-	-	-
华西证券	-	-	-	-	-	-
野村东方国际证券	-	-	-	-	-	-
西南证券	-	-	-	-	-	-
太平洋证券	-	-	-	-	-	-
华宝证券	-	-	-	-	-	-
恒泰证券	-	-	-	-	-	-

新时代证券	-	-	-	-	-	-
万联证券	-	-	-	-	-	-
南京证券	-	-	-	-	-	-
浙商证券	-	-	-	-	-	-
东北证券	-	-	-	-	-	-
长江证券	-	-	-	-	-	-
爱建证券	-	-	-	-	-	-
方正证券	-	-	-	-	-	-

10.8 其他重大事件

序号	公告事项	法定披露方式	法定披露日期
1	华泰柏瑞基金管理有限公司关于参加交通银行股份有限公司申购及定期定额投资一折费率优惠活动的公告	证监会规定报刊和网站	2021年6月30日
2	华泰柏瑞基金管理有限公司关于旗下基金投资关联方承销期内承销证券的公告	证监会规定报刊和网站	2021年6月24日
3	华泰柏瑞基金管理有限公司关于提醒客户及时更新身份证件及非自然人客户及时登记受益所有人信息的公告	证监会规定报刊和网站	2021年6月22日
4	华泰柏瑞基金管理有限公司关于华泰柏瑞景气优选混合型证券投资基金基金经理变更的公告	证监会规定报刊和网站	2021年6月16日
5	华泰柏瑞基金管理有限公司关于旗下部分基金参与珠海盈米基金销售有限公司费率优惠活动的公告	证监会规定报刊和网站	2021年6月2日
6	华泰柏瑞基金管理有限公司关于高级管理人员变更的公告	证监会规定报刊和网站	2021年5月21日
7	华泰柏瑞基金管理有限公司关于旗下基金投资关联方承销期内承销证券的公告	证监会规定报刊和网站	2021年5月20日
8	华泰柏瑞基金管理有限公司关于旗下基金投资关联方承销期内承销证券的公告	证监会规定报刊和网站	2021年5月14日
9	华泰柏瑞基金管理有限公司关于旗下基金投资关联方承	证监会规定报刊和网站	2021年5月12日

	销期内承销证券的公告		
10	华泰柏瑞基金管理有限公司关于旗下部分基金参加浙商银行股份有限公司费率优惠活动的公告	证监会规定报刊和网站	2021 年 4 月 30 日
11	华泰柏瑞基金管理有限公司关于终止上海尚善基金销售有限公司办理旗下基金相关业务公告	证监会规定报刊和网站	2021 年 4 月 27 日
12	华泰柏瑞基金管理有限公司关于旗下部分基金参与蚂蚁（杭州）基金销售有限公司费率优惠活动的公告	证监会规定报刊和网站	2021 年 4 月 20 日
13	华泰柏瑞基金管理有限公司关于调整旗下部分基金在招商银行定投起点的公告	证监会规定报刊和网站	2021 年 3 月 31 日
14	华泰柏瑞基金管理有限公司关于旗下部分基金在东方财富证券股份有限公司开通基金定期定额投资业务及定期定额投资手续费率优惠活动的公告	证监会规定报刊和网站	2021 年 3 月 18 日
15	华泰柏瑞基金管理有限公司关于旗下基金投资关联方承销期内承销证券的公告	证监会规定报刊和网站	2021 年 3 月 5 日
16	华泰柏瑞基金管理有限公司关于旗下基金投资关联方承销期内承销证券的公告	证监会规定报刊和网站	2021 年 3 月 4 日
17	华泰柏瑞基金管理有限公司关于旗下基金投资关联方承销期内承销证券的公告	证监会规定报刊和网站	2021 年 2 月 27 日
18	华泰柏瑞基金管理有限公司关于旗下基金持有停牌证券估值调整的提示性公告	证监会规定报刊和网站	2021 年 2 月 19 日
19	华泰柏瑞景气优选混合型证券投资基金增加 C 类份额并修改基金合同和托管协议的公告	证监会规定报刊和网站	2021 年 2 月 19 日
20	关于终止包商银行股份有限公司办理本公司旗下基金销售业务的公告	证监会规定报刊和网站	2021 年 2 月 9 日
21	华泰柏瑞基金管理有限公司关于旗下基金投资关联方承销期内承销证券的公告	证监会规定报刊和网站	2021 年 1 月 22 日

22	华泰柏瑞基金管理有限公司关于网上直销直连招商银行升级签约方式的提示性公告	证监会规定报刊和网站	2021 年 1 月 14 日
23	华泰柏瑞基金管理有限公司关于旗下基金参加北京增财基金销售有限公司费率优惠活动的公告	证监会规定报刊和网站	2021 年 1 月 7 日
24	华泰柏瑞基金管理有限公司关于旗下基金投资关联方承销期内承销证券的公告	证监会规定报刊和网站	2021 年 1 月 7 日

§ 11 影响投资者决策的其他重要信息

11.1 报告期内单一投资者持有基金份额比例达到或超过 20%的情况

注：本基金本报告期内未有单一投资者持有基金份额比例达到或超过 20%的情况。

11.2 影响投资者决策的其他重要信息

无。

§ 12 备查文件目录

12.1 备查文件目录

- 1、本基金的中国证监会批准募集文件
- 2、本基金的《基金合同》
- 3、本基金的《招募说明书》
- 4、本基金的《托管协议》
- 5、基金管理人业务资格批件、营业执照
- 6、本基金的公告

12.2 存放地点

上海市浦东新区民生路 1199 弄证大五道口广场 1 号楼 17 层及托管人住所

12.3 查阅方式

投资者可在营业时间免费查阅，也可按工本费购买复印件。投资者对本报告如有疑问，可咨询基金管理人华泰柏瑞基金管理有限公司。客户服务热线：400-888-0001（免长途费）021-3878 4638 公司网址：www.huatai-pb.com

华泰柏瑞基金管理有限公司

2021 年 8 月 28 日