

# 平安恒鑫混合型证券投资基金

## 2021 年第 3 季度报告

2021 年 9 月 30 日

基金管理人：平安基金管理有限公司

基金托管人：中国工商银行股份有限公司

报告送出日期：2021 年 10 月 26 日

## § 1 重要提示

基金管理人的董事会及董事保证本报告所载资料不存在虚假记载、误导性陈述或重大遗漏，并对其内容的真实性、准确性和完整性承担个别及连带责任。

基金托管人中国工商银行股份有限公司根据本基金合同规定，于 2021 年 10 月 25 日复核了本报告中的财务指标、净值表现和投资组合报告等内容，保证复核内容不存在虚假记载、误导性陈述或者重大遗漏。

基金管理人承诺以诚实信用、勤勉尽责的原则管理和运用基金资产，但不保证基金一定盈利。

基金的过往业绩并不代表其未来表现。投资有风险，投资者在作出投资决策前应仔细阅读本基金的招募说明书。

本报告中财务资料未经审计。

本报告期自 2021 年 07 月 01 日起至 09 月 30 日止。

## § 2 基金产品概况

基金简称	平安恒鑫混合	
基金主代码	011175	
基金运作方式	契约型开放式	
基金合同生效日	2021 年 2 月 2 日	
报告期末基金份额总额	1,044,851,097.03 份	
投资目标	本基金在严格控制风险的前提下，充分利用研究投资优势，追求超越基金业绩比较基准的资本增值。	
投资策略	1、大类资产配置策略；2、股票投资策略；3、债券投资策略；4、股指期货投资策略；5、国债期货投资策略；6、股票期权策略；7、资产支持证券投资策略；8、信用衍生品投资策略	
业绩比较基准	中证全债指数收益率×80%+沪深 300 指数收益率×15%+恒生指数收益率（经汇率调整）×5%	
风险收益特征	本基金为混合型基金，理论上其预期风险与预期收益水平低于股票型基金，高于债券型基金和货币市场基金。本基金若投资港股通标的股票，需承担港股通机制下因投资环境、投资标的、市场制度以及交易规则等差异带来的特有风险。	
基金管理人	平安基金管理有限公司	
基金托管人	中国工商银行股份有限公司	
下属分级基金的基金简称	平安恒鑫混合 A	平安恒鑫混合 C
下属分级基金的交易代码	011175	011176
报告期末下属分级基金的份额总额	666,043,537.69 份	378,807,559.34 份

### § 3 主要财务指标和基金净值表现

#### 3.1 主要财务指标

单位：人民币元

主要财务指标	报告期（2021 年 7 月 1 日-2021 年 9 月 30 日）	
	平安恒鑫混合 A	平安恒鑫混合 C
1. 本期已实现收益	19,984,353.61	5,897,162.67
2. 本期利润	19,992,786.96	5,109,244.85
3. 加权平均基金份额本期利润	0.0381	0.0292
4. 期末基金资产净值	706,802,869.02	400,653,978.61
5. 期末基金份额净值	1.0612	1.0577

注：1. 本期已实现收益指基金本期利息收入、投资收益、其他收入（不含公允价值变动收益）扣除相关费用后的余额，本期利润为本期已实现收益加上本期公允价值变动收益；

2. 所述基金业绩指标不包括持有人认购或交易基金的各项费用，计入费用后实际收益水平要低于所列数字。

#### 3.2 基金净值表现

##### 3.2.1 基金份额净值增长率及其与同期业绩比较基准收益率的比较

平安恒鑫混合 A

阶段	净值增长率①	净值增长率标准差②	业绩比较基准收益率③	业绩比较基准收益率标准差④	①-③	②-④
过去三个月	4.28%	0.38%	-0.29%	0.24%	4.57%	0.14%
过去六个月	7.50%	0.30%	1.32%	0.21%	6.18%	0.09%
自基金合同生效起至今	6.12%	0.29%	0.82%	0.24%	5.30%	0.05%

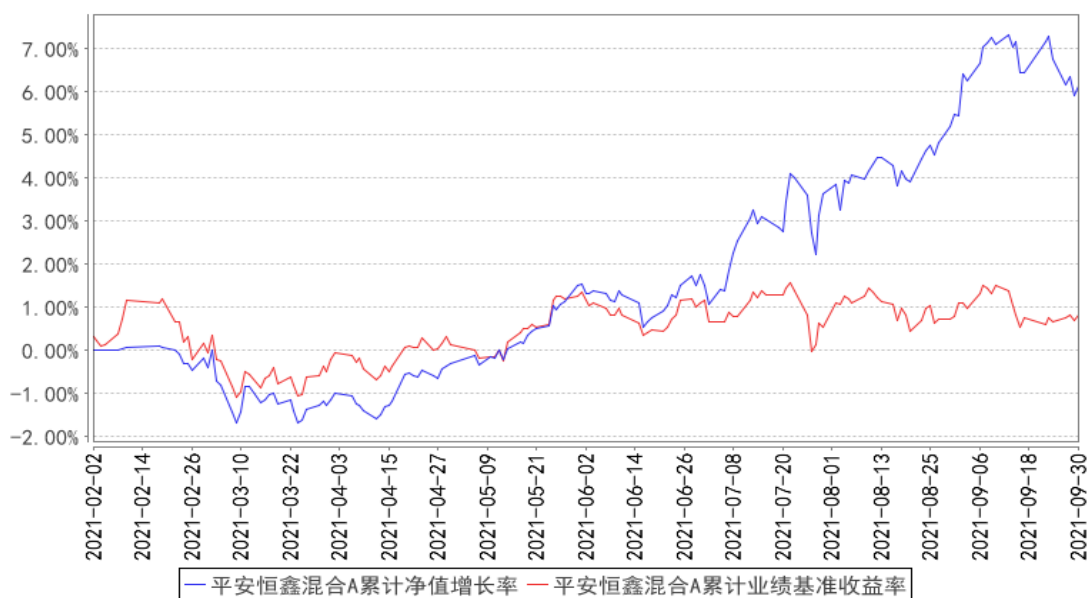
平安恒鑫混合 C

阶段	净值增长率①	净值增长率标准差②	业绩比较基准收益率③	业绩比较基准收益率标准差④	①-③	②-④
过去三个月	4.16%	0.38%	-0.29%	0.24%	4.45%	0.14%
过去六个月	7.23%	0.30%	1.32%	0.21%	5.91%	0.09%

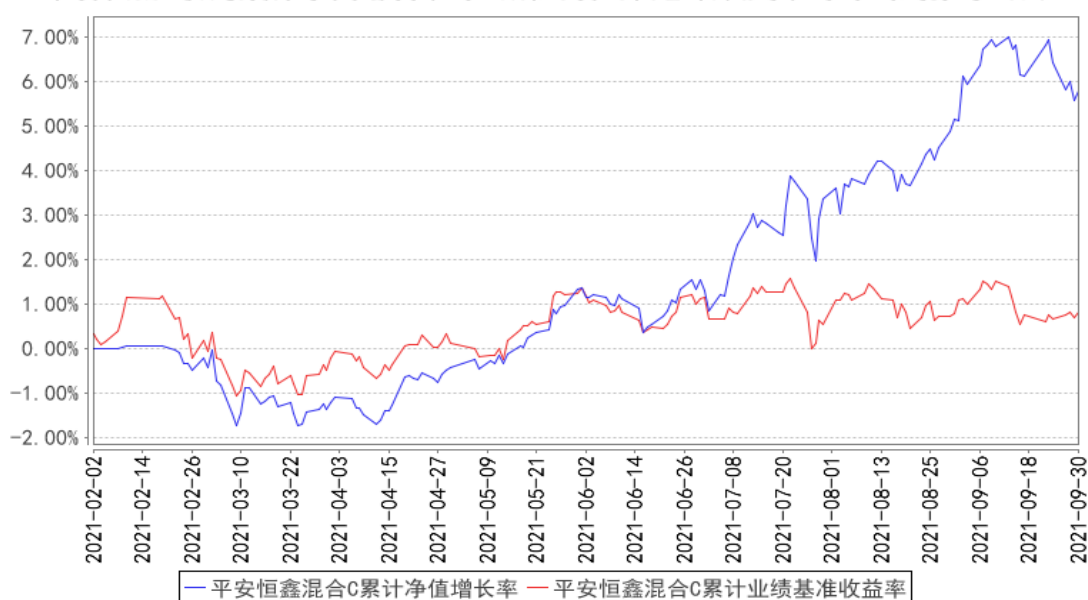
自基金合同 生效起至今	5.77%	0.29%	0.82%	0.24%	4.95%	0.05%
----------------	-------	-------	-------	-------	-------	-------

### 3.2.2 自基金合同生效以来基金累计净值增长率变动及其与同期业绩比较基准收益率变动的比较

平安恒鑫混合A累计净值增长率与同期业绩比较基准收益率的历史走势对比图



平安恒鑫混合C累计净值增长率与同期业绩比较基准收益率的历史走势对比图



注：1、本基金基金合同于 2021 年 02 月 02 日正式生效，截至报告期末未满一年；

2、按照本基金的基金合同规定，基金管理人应当自基金合同生效之日起六个月内使基金的投资组合比例符合基金合同的约定，截至报告期末本基金已完成建仓，建仓期结束时各项资产配置比例符合基金合同约定。

### 3.3 其他指标

注：本基金本报告期内无其他指标。

## § 4 管理人报告

### 4.1 基金经理（或基金经理小组）简介

姓名	职务	任本基金的基金经理期限		证券从业年限	说明
		任职日期	离任日期		
张文平	公司总经理助理兼固定收益投资总监，平安恒鑫混合型证券投资基金基金经理	2021年2月2日	-	10年	张文平先生，南京大学硕士。先后担任毕马威(中国)企业咨询有限公司南京分公司审计一部审计师、大成基金管理有限公司固定收益部基金经理。2018年3月加入平安基金管理有限公司，现任公司总经理助理兼固定收益投资总监。同时担任平安如意中短债债券型证券投资基金、平安季享裕三个月定期开放债券型证券投资基金、平安添利债券型证券投资基金、平安双债添益债券型证券投资基金、平安开鑫三个月定期开放债券型证券投资基金、平安恒鑫混合型证券投资基金、平安双季增享6个月持有期债券型证券投资基金、平安惠铭纯债债券型证券投资基金、平安惠澜纯债债券型证券投资基金基金经理。

注：1、对基金的首任基金经理，其“任职日期”为基金合同生效日，“离任日期”为根据公司决定确认的解聘日期；对此后的非首任基金经理，“任职日期”和“离任日期”分别指根据公司决定确认的聘任日期和解聘日期。

2、证券从业的含义遵从行业协会《证券业从业人员资格管理办法》的相关规定。

#### 4.1.1 期末兼任私募资产管理计划投资经理的基金经理同时管理的产品情况

注：无。

### 4.2 管理人对报告期内本基金运作合规守信情况的说明

本报告期内，本基金管理人严格遵守《中华人民共和国证券投资基金法》等有关法律法规、中国证监会和本基金基金合同的规定，本着诚实信用、勤勉尽责的原则管理和运用基金资产，在严格控制风险的基础上，为基金份额持有人谋求最大利益。本报告期内，本基金运作整体合法合规，没有损害基金份额持有人利益。基金的投资范围、投资比例及投资组合符合有关法律法规及基金合同的规定。

### 4.3 公平交易专项说明

#### 4.3.1 公平交易制度的执行情况

报告期内，本基金管理人严格执行了《证券投资基金管理公司公平交易制度指导意见》和公司制定的公平交易相关制度。

#### 4.3.2 异常交易行为的专项说明

本基金于本报告期内不存在异常交易行为。

报告期内，所有投资组合参与的交易所公开竞价同日反向交易成交较少的单边交易量未超过该证券当日成交量的 5%。

### 4.4 报告期内基金的投资策略和运作分析

三季度，受制于地产调整政策和上游资源品大幅上涨带来的工业生产颓势，经济增长边际有所弱化。疫情有所反复，新冠病毒的新疗法发挥作用尚需时日。通胀方面，碳中和带来的供给压缩使得大宗商品价格一路上行，推动 PPI 快速上行；猪肉价格作为国内通胀“压舱石”，维持 CPI 处于低位。货币政策方面，虽然进行了一次降准，但是总体仍是稳字当头。债券收益率先下后上。受监管政策影响，商业银行永续债和二级债品种调整幅度较大。策略上，报告期内本产品以赚取票息和套息收益为主，同时，动态调整组合久期和杠杆，适当进行波段交易以增厚组合收益。转债和股票方面，本产品以绝对收益思路为主，通过挖掘结构性机会，实现了收益率增强。

### 4.5 报告期内基金的业绩表现

截至本报告期末平安恒鑫混合 A 的基金份额净值 1.0612 元，本报告期基金份额净值增长率为 4.28%，同期业绩比较基准收益率为-0.29%；截至本报告期末平安恒鑫混合 C 的基金份额净值 1.0577 元，本报告期基金份额净值增长率为 4.16%，同期业绩比较基准收益率为-0.29%。

### 4.6 报告期内基金持有人数或基金资产净值预警说明

本基金本报告期内未出现连续 20 个工作日基金份额持有人数低于 200 人、基金资产净值低于 5,000 万元的情形。

## § 5 投资组合报告

### 5.1 报告期末基金资产组合情况

序号	项目	金额（元）	占基金总资产的比例（%）
1	权益投资	113,694,440.24	9.55
	其中：股票	113,694,440.24	9.55

2	基金投资	-	-
3	固定收益投资	973,901,607.41	81.79
	其中：债券	973,901,607.41	81.79
	资产支持证券	-	-
4	贵金属投资	-	-
5	金融衍生品投资	-	-
6	买入返售金融资产	31,540,247.31	2.65
	其中：买断式回购的买入返售金融资产	-	-
7	银行存款和结算备付金合计	38,840,911.64	3.26
8	其他资产	32,743,049.89	2.75
9	合计	1,190,720,256.49	100.00

## 5.2 报告期末按行业分类的股票投资组合

### 5.2.1 报告期末按行业分类的境内股票投资组合

代码	行业类别	公允价值（元）	占基金资产净值比例（%）
A	农、林、牧、渔业	2,144,454.00	0.19
B	采矿业	3,792,861.00	0.34
C	制造业	59,544,057.94	5.38
D	电力、热力、燃气及水生产和供应业	10,534,381.04	0.95
E	建筑业	2,542,128.00	0.23
F	批发和零售业	2,730,760.34	0.25
G	交通运输、仓储和邮政业	-	-
H	住宿和餐饮业	3,345.12	0.00
I	信息传输、软件和信息技术服务业	-	-
J	金融业	26,100,571.60	2.36
K	房地产业	2,696,760.00	0.24
L	租赁和商务服务业	-	-
M	科学研究和技术服务业	1,464,351.20	0.13
N	水利、环境和公共设施管理业	328,650.00	0.03
O	居民服务、修理和其他服务业	-	-
P	教育	-	-
Q	卫生和社会工作	1,812,120.00	0.16
R	文化、体育和娱乐业	-	-
S	综合	-	-
	合计	113,694,440.24	10.27

### 5.2.2 报告期末按行业分类的港股通投资股票投资组合

注：本基金本报告期末未持有港股通股票。

## 5.3 期末按公允价值占基金资产净值比例大小排序的股票投资明细

## 5.3.1 报告期末按公允价值占基金资产净值比例大小排序的前十名股票投资明细

序号	股票代码	股票名称	数量（股）	公允价值（元）	占基金资产净值比例（%）
1	601988	中国银行	3,017,300	9,202,765.00	0.83
2	601288	农业银行	2,305,700	6,778,758.00	0.61
3	000568	泸州老窖	28,300	6,270,714.00	0.57
4	600519	贵州茅台	2,900	5,307,000.00	0.48
5	000539	粤电力 A	999,628	5,178,073.04	0.47
6	002142	宁波银行	118,864	4,178,069.60	0.38
7	002527	新时达	488,400	3,873,012.00	0.35
8	002455	百川股份	249,000	3,864,480.00	0.35
9	000858	五粮液	16,200	3,554,118.00	0.32
10	600197	伊力特	110,600	2,971,822.00	0.27

## 5.4 报告期末按债券品种分类的债券投资组合

序号	债券品种	公允价值（元）	占基金资产净值比例（%）
1	国家债券	56,888,498.40	5.14
2	央行票据	-	-
3	金融债券	9,749,000.00	0.88
	其中：政策性金融债	-	-
4	企业债券	320,426,568.50	28.93
5	企业短期融资券	89,922,000.00	8.12
6	中期票据	431,738,000.00	38.98
7	可转债（可交换债）	55,441,540.51	5.01
8	同业存单	-	-
9	其他	9,736,000.00	0.88
10	合计	973,901,607.41	87.94

## 5.5 报告期末按公允价值占基金资产净值比例大小排序的前五名债券投资明细

序号	债券代码	债券名称	数量（张）	公允价值（元）	占基金资产净值比例（%）
1	102101838	21 鲁黄金 MTN008	700,000	69,909,000.00	6.31
2	102101745	21 晋焦煤 MTN004	500,000	50,270,000.00	4.54
3	188159	21 首钢 Y1	500,000	50,085,000.00	4.52
4	012103327	21 华电江苏 SCP032	500,000	49,990,000.00	4.51
5	019649	21 国债 01	468,730	46,910,498.40	4.24

## 5.6 报告期末按公允价值占基金资产净值比例大小排序的前十名资产支持证券投资



## 明细

注：本基金本报告期末未持有资产支持证券。

### 5.7 报告期末按公允价值占基金资产净值比例大小排序的前五名贵金属投资明细

注：本基金报告期末未持有贵金属投资。

### 5.8 报告期末按公允价值占基金资产净值比例大小排序的前五名权证投资明细

注：本基金本报告期末未持有权证投资。

### 5.9 报告期末本基金投资的股指期货交易情况说明

#### 5.9.1 报告期末本基金投资的股指期货持仓和损益明细

注：本基金本报告期无股指期货投资。

#### 5.9.2 本基金投资股指期货的投资政策

本基金本报告期无股指期货投资。

### 5.10 报告期末本基金投资的国债期货交易情况说明

#### 5.10.1 本期国债期货投资政策

本基金本报告期无国债期货投资。

#### 5.10.2 报告期末本基金投资的国债期货持仓和损益明细

注：本基金本报告期无国债期货投资。

#### 5.10.3 本期国债期货投资评价

本基金本报告期无国债期货投资。

### 5.11 投资组合报告附注

#### 5.11.1 本基金投资的前十名证券的发行主体本期是否出现被监管部门立案调查，或在报告编制日前一年内受到公开谴责、处罚的情形

报告期内基金投资的前十名证券的发行主体没有被监管部门立案调查，或在报告编制日前一年内受到公开谴责、处罚。

#### 5.11.2 基金投资的前十名股票是否超出基金合同规定的备选股票库

基金投资的前十名股票中，没有投资超出基金合同规定备选股票库之外的股票。

#### 5.11.3 其他资产构成

序号	名称	金额（元）
1	存出保证金	152,262.92
2	应收证券清算款	15,479,240.81
3	应收股利	-
4	应收利息	10,115,045.23
5	应收申购款	6,996,500.93
6	其他应收款	-
7	待摊费用	-
8	其他	-
9	合计	32,743,049.89

#### 5.11.4 报告期末持有的处于转股期的可转换债券明细

序号	债券代码	债券名称	公允价值（元）	占基金资产净值比例（%）
1	113009	广汽转债	5,080,230.00	0.46
2	113024	核建转债	4,251,872.00	0.38
3	113549	白电转债	3,809,520.00	0.34
4	128141	旺能转债	3,572,057.17	0.32
5	128018	时达转债	2,957,801.76	0.27
6	128105	长集转债	2,309,252.40	0.21
7	123056	雪榕转债	1,674,560.00	0.15
8	113504	艾华转债	1,637,786.10	0.15
9	110048	福能转债	1,600,919.70	0.14
10	123059	银信转债	1,481,850.00	0.13
11	128128	齐翔转 2	1,374,900.80	0.12
12	128132	交建转债	1,344,192.90	0.12
13	113598	法兰转债	1,329,150.20	0.12
14	113599	嘉友转债	1,318,809.60	0.12
15	113550	常汽转债	1,314,804.40	0.12
16	123082	北陆转债	1,218,379.50	0.11
17	110072	广汇转债	1,194,206.00	0.11
18	128101	联创转债	1,051,552.80	0.09
19	113591	胜达转债	1,045,357.20	0.09
20	128140	润建转债	973,940.00	0.09
21	113535	大业转债	938,624.40	0.08
22	113568	新春转债	765,160.00	0.07
23	123044	红相转债	761,580.60	0.07
24	128042	凯中转债	733,341.60	0.07
25	127030	盛虹转债	724,674.80	0.07
26	118000	嘉元转债	714,529.40	0.06
27	128078	太极转债	637,501.80	0.06
28	113039	嘉泽转债	614,824.50	0.06

29	127027	靖远转债	554,991.98	0.05
30	127022	恒逸转债	405,286.35	0.04
31	127011	中鼎转 2	389,203.75	0.04

### 5.11.5 报告期末前十名股票中存在流通受限情况的说明

注：本基金本报告期末前十名股票中未存在流通受限情况。

### 5.11.6 投资组合报告附注的其他文字描述部分

由于四舍五入原因，分项之和与合计可能有尾差。

## § 6 开放式基金份额变动

单位：份

项目	平安恒鑫混合 A	平安恒鑫混合 C
报告期期初基金份额总额	596,589,894.33	118,297,035.08
报告期期间基金总申购份额	399,331,500.62	301,116,856.12
减：报告期期间基金总赎回份额	329,877,857.26	40,606,331.86
报告期期间基金拆分变动份额（份额减少以“-”填列）	-	-
报告期期末基金份额总额	666,043,537.69	378,807,559.34

## § 7 基金管理人运用固有资金投资本基金情况

### 7.1 基金管理人持有本基金份额变动情况

注：无。

### 7.2 基金管理人运用固有资金投资本基金交易明细

注：无。

## § 8 影响投资者决策的其他重要信息

### 8.1 报告期内单一投资者持有基金份额比例达到或超过 20%的情况

注：无。

### 8.2 影响投资者决策的其他重要信息

无。

## § 9 备查文件目录

### 9.1 备查文件目录

- (1) 中国证监会准予平安恒鑫混合型证券投资基金募集注册的文件
- (2) 平安恒鑫混合型证券投资基金基金合同
- (3) 平安恒鑫混合型证券投资基金托管协议
- (4) 法律意见书
- (5) 基金管理人业务资格批件、营业执照和公司章程

## 9.2 存放地点

基金管理人、基金托管人住所

## 9.3 查阅方式

- (1) 投资者可在营业时间免费查阅，也可按工本费购买复印件
- (2) 投资者对本报告书如有疑问，可咨询本基金管理人平安基金管理有限公司，客户服务热线：4008004800（免长途话费）

平安基金管理有限公司

2021 年 10 月 26 日