

汇安趋势动力股票型证券投资基金 2021 年第 3 季度报告

2021 年 9 月 30 日

基金管理人：汇安基金管理有限责任公司

基金托管人：中国工商银行股份有限公司

报告送出日期：2021 年 10 月 27 日

§ 1 重要提示

基金管理人的董事会及董事保证本报告所载资料不存在虚假记载、误导性陈述或重大遗漏，并对其内容的真实性、准确性和完整性承担个别及连带责任。

基金托管人中国工商银行股份有限公司根据本基金合同规定，于 2021 年 10 月 26 日复核了本报告中的财务指标、净值表现和投资组合报告等内容，保证复核内容不存在虚假记载、误导性陈述或者重大遗漏。

基金管理人承诺以诚实信用、勤勉尽责的原则管理和运用基金资产，但不保证基金一定盈利。

基金的过往业绩并不代表其未来表现。投资有风险，投资者在作出投资决策前应仔细阅读本基金的招募说明书。

本报告中财务资料未经审计。

本报告期自 2021 年 7 月 1 日起至 2021 年 9 月 30 日止。

§ 2 基金产品概况

基金简称	汇安趋势动力股票	
基金主代码	005628	
交易代码	005628	
基金运作方式	契约型开放式	
基金合同生效日	2018 年 4 月 25 日	
报告期末基金份额总额	2,837,814.65 份	
投资目标	本基金主要投资于在现行趋势下具有持续增长潜力的优质上市公司，在有效控制投资组合风险的前提下，通过积极主动的资产配置，力争获得超越业绩比较基准的收益。	
投资策略	本基金投资策略主要包括资产配置策略、行业配置策略、股票配置策略、债券投资组合策略、流通受限证券投资策略、权证投资策略、资产支持证券投资策略、股指期货投资策略、存托凭证投资策略等。	
业绩比较基准	中证 800 指数收益率*80%+中证综合债券指数收益率*20%	
风险收益特征	本基金为股票型基金，其长期平均风险和预期收益水平高于混合型基金、债券型基金及货币市场基金。	
基金管理人	汇安基金管理有限责任公司	
基金托管人	中国工商银行股份有限公司	
下属分级基金的基金简称	汇安趋势动力股票 A	汇安趋势动力股票 C
下属分级基金的交易代码	005628	005629
报告期末下属分级基金的份额总额	1,419,170.81 份	1,418,643.84 份

§ 3 主要财务指标和基金净值表现

3.1 主要财务指标

单位：人民币元

主要财务指标	报告期（2021年7月1日—2021年9月30日）	
	汇安趋势动力股票 A	汇安趋势动力股票 C
1. 本期已实现收益	243,100.68	182,983.92
2. 本期利润	271,896.08	164,511.72
3. 加权平均基金份额本期利润	0.1900	0.1350
4. 期末基金资产净值	2,456,672.98	2,407,296.72
5. 期末基金份额净值	1.7311	1.6969

- 注：1、本期已实现收益指基金本期利息收入、投资收益、其他收入（不含公允价值变动收益）扣除相关费用后的余额，本期利润为本期已实现收益加上本期公允价值变动收益。
- 2、所述基金业绩指标不包括持有人认购或交易基金的各项费用，计入费用后实际收益水平要低于所列数字。

3.2 基金净值表现

3.2.1 基金份额净值增长率及其与同期业绩比较基准收益率的比较

汇安趋势动力股票 A

阶段	净值增长率①	净值增长率标准差②	业绩比较基准收益率③	业绩比较基准收益率标准差④	①—③	②—④
过去三个月	12.08%	2.45%	-3.11%	0.88%	15.19%	1.57%
过去六个月	41.26%	2.02%	0.78%	0.80%	40.48%	1.22%
过去一年	40.26%	2.03%	7.69%	0.91%	32.57%	1.12%
过去三年	79.41%	1.70%	38.36%	1.07%	41.05%	0.63%
自基金合同生效起至今	73.11%	1.60%	24.64%	1.07%	48.47%	0.53%

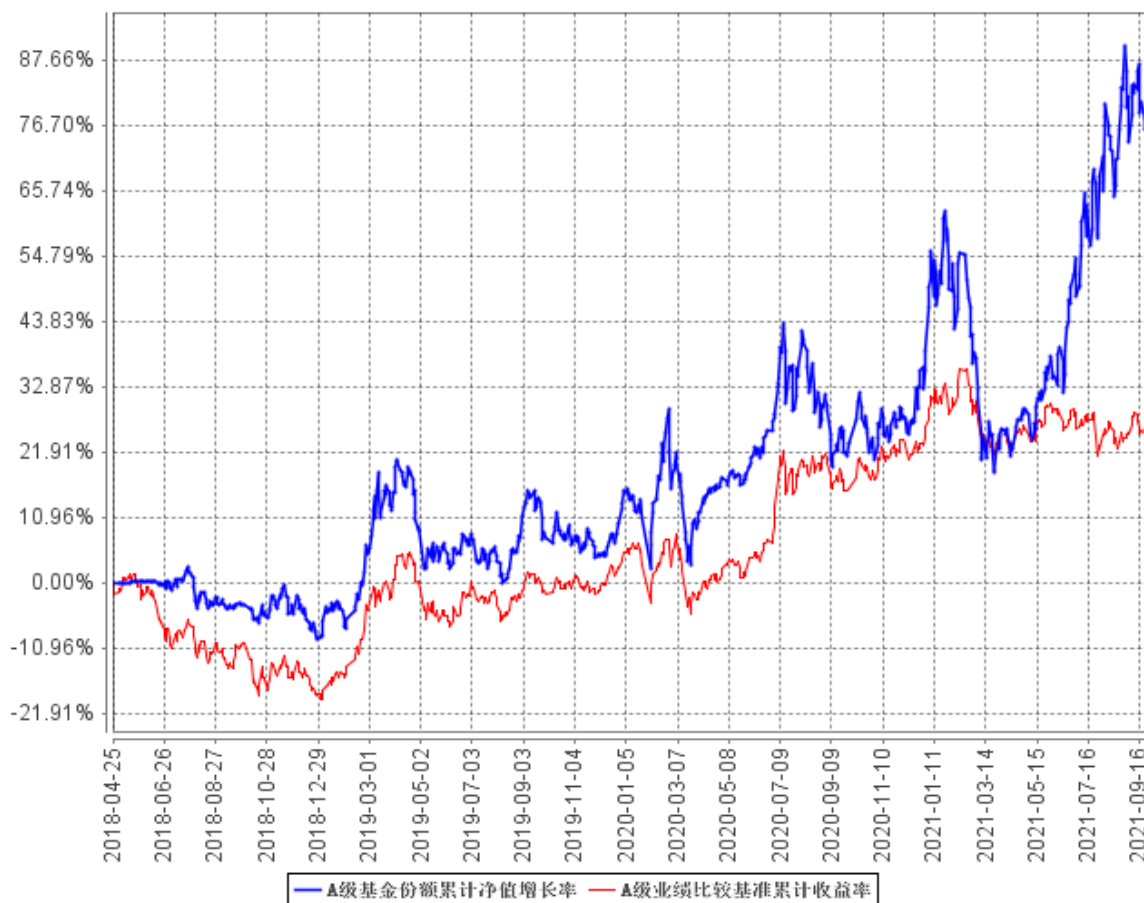
汇安趋势动力股票 C

阶段	净值增长率①	净值增长率标准差②	业绩比较基准收益率③	业绩比较基准收益率标准差④	①—③	②—④
过去三个月	11.95%	2.45%	-3.11%	0.88%	15.06%	1.57%
过去六个月	40.90%	2.02%	0.78%	0.80%	40.12%	1.22%
过去一年	39.57%	2.03%	7.69%	0.91%	31.88%	1.12%

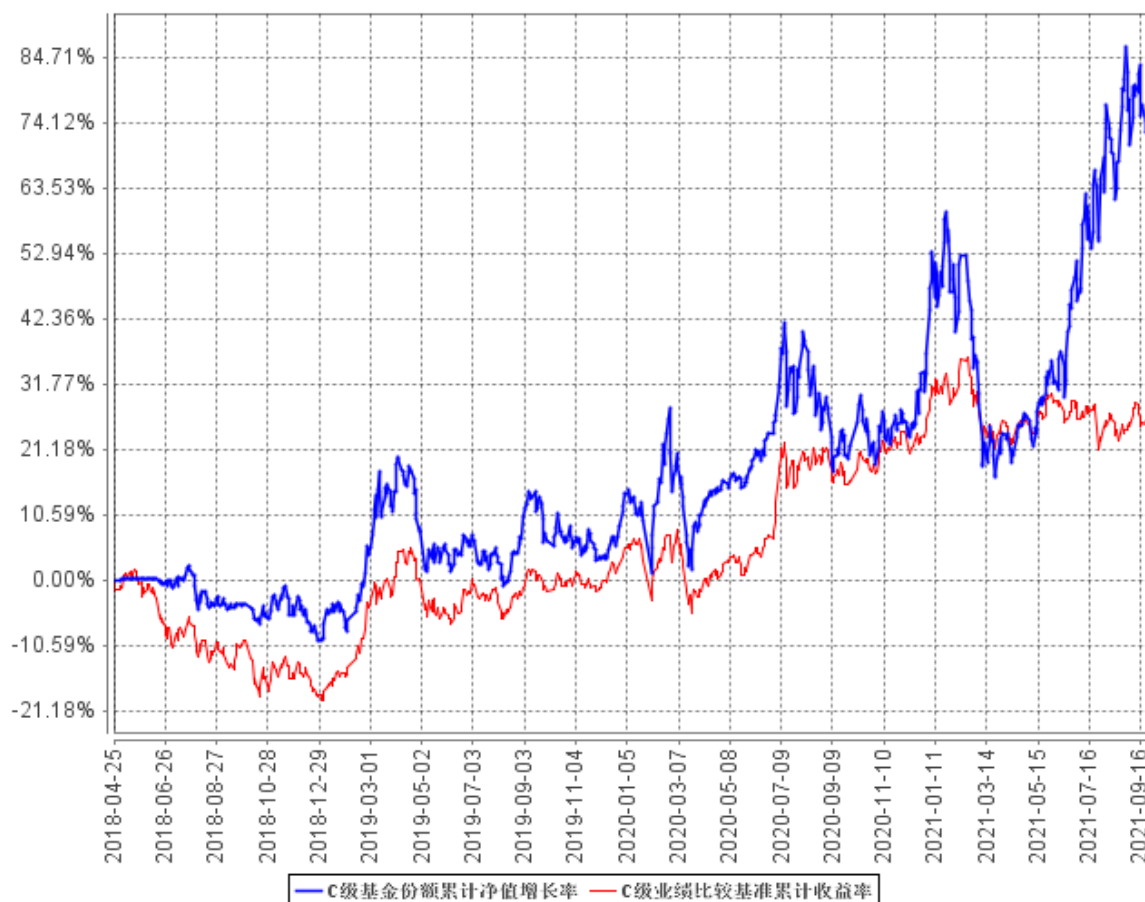
过去三年	76.61%	1.70%	38.36%	1.07%	38.25%	0.63%
自基金合同生效起至今	69.69%	1.60%	24.64%	1.07%	45.05%	0.53%

3.2.2 自基金合同生效以来基金累计净值增长率变动及其与同期业绩比较基准收益率变动的比较

A级基金份额累计净值增长率与同期业绩比较基准收益率的历史走势对比图



C级基金份额累计净值增长率与同期业绩比较基准收益率的历史走势对比图



注：本报告期，本基金投资比例符合基金合同要求。

§ 4 管理人报告

4.1 基金经理（或基金经理小组）简介

姓名	职务	任本基金的基金经理期限		证券从业年限	说明
		任职日期	离任日期		
周加文	权益研究部总监、本基金的基金经理	2020年6月3日	-	14年	周加文，复旦大学电子信息科学与技术学士，布兰迪斯大学国际经济与金融硕士，14年证券、基金行业从业经验。曾任美国对冲基金和券商从事美股和美国中概股分析工作、华夏基金研究部从事A股行业研究、中信产业基金金融市场部任高级行业研究员、嘉实基金任高级分析师和股票基金经理。2018年11月加入汇安基金管理有限责任公司，任权益投资部基金经理一职。

					2019 年 3 月 13 日至今，任汇安资产轮动灵活配置混合型证券投资基金基金经理；2020 年 6 月 3 日至今，任汇安趋势动力股票型证券投资基金基金经理。
--	--	--	--	--	---

注：上述任职日期、离任日期根据本基金管理人对外披露的任免日期填写。证券从业的含义遵从行业协会《证券从业人员资格管理办法》的相关规定。

4.1.1 期末兼任私募资产管理计划投资经理的基金经理同时管理的产品情况

本报告期末本基金的基金经理无兼任私募资产管理计划投资经理的情况。

4.2 管理人对报告期内本基金运作遵规守信情况的说明

本报告期内，本基金管理人严格遵守《中华人民共和国证券投资基金法》等有关法律法规及基金合同、招募说明书等有关基金法律文件的规定，依照诚实信用、勤勉尽责的原则管理和运用基金资产，在控制风险的基础上，为基金份额持有人谋求最大利益，无损害基金份额持有人利益的行为。

4.3 公平交易专项说明

4.3.1 公平交易制度的执行情况

报告期内，基金管理人严格执行证监会《证券投资基金管理公司公平交易制度指导意见》和公司内部公平交易制度，完善相应制度及流程，通过系统和人工等方式在各环节严格控制交易公平执行，确保公平交易原则的实现。基金管理人公平对待旗下管理的所有投资组合，报告期内公平交易制度得到良好的贯彻执行，未发现存在违反公平交易原则的情况。

4.3.2 异常交易行为的专项说明

基金管理人严格控制不同投资组合之间的同日反向交易，禁止可能导致不公平交易和利益输送的同日反向交易。本报告期内，本基金未发现可能的异常交易情况，不存在所有投资组合参与的交易所公开竞价同日反向交易成交较少的单边成交量超过该证券当日成交量的 5% 的情况。

4.4 报告期内基金投资策略和运作分析

三季度，市场宽基指数普遍下跌，上证指数微跌 0.6%，深成指跌 5.6%，上证 50 下跌 8.6%，创业板指数跌 6.7%，科创 50 指数跌 13.8%。行业结构继续分化，拖累大盘指数的板块主要是基金持仓较多的价值板块，其中保险领跌，三季度下跌 21%，其次是医药生物、休闲服务、食品饮料、传媒、家电等板块，下跌幅度 10-13%。保险行业在经纪人展业受疫情影响、居民消费下降、地产龙头公司信用风险快速上升、国债利率下降的多重影响下继续承压。消费与医药医疗板块在政策风险、估值高企、业绩低于预期的影响下也跌幅较大。上涨的板块主要是大宗商品涨价相关的行

业，煤炭板块领涨，上涨达 37%，公用事业、有色金属、钢铁、化工、电气设备行业上涨 13-25% 不等。供给侧去产能、双碳减排、能耗双控、进口及海运不顺均对能源和化工的供给关系造成了扰动，成本端的快速上升对中下游的制造业产生了较大的压力。

报告期内，我们的持仓结构与二季度基本差不多，继续持有了政策面友善、供需情况良好的新能源汽车、光伏、军工新材料等行业的优质成长个股。虽然有各种短期因素的扰动，新能源汽车与光伏未来几年大趋势依然是成长行业，龙头公司的竞争优势会得到加强，因此我们对这些行业里的有自身成长逻辑的公司继续看好。

4.5 报告期内基金的业绩表现

截至本报告期末汇安趋势动力股票 A 基金份额净值为 1.7311 元，本报告期基金份额净值增长率为 12.08%，同期业绩比较基准收益率为-3.11%；截至本报告期末汇安趋势动力股票 C 基金份额净值为 1.6969 元，本报告期基金份额净值增长率为 11.95%，同期业绩比较基准收益率为-3.11%。

4.6 报告期内基金持有人数或基金资产净值预警说明

截至报告期末，本基金超过六十个工作日基金资产净值低于五千万元，本基金管理人已按法规要求向证监会报送解决方案，解决方案为持续营销。本报告期内，本基金未出现连续二十个工作日基金份额持有人数量不满二百人的情形。

§ 5 投资组合报告

5.1 报告期末基金资产组合情况

序号	项目	金额（元）	占基金总资产的比例（%）
1	权益投资	4,506,960.00	89.85
	其中：股票	4,506,960.00	89.85
2	基金投资	-	-
3	固定收益投资	-	-
	其中：债券	-	-
	资产支持证券	-	-
4	贵金属投资	-	-
5	金融衍生品投资	-	-
6	买入返售金融资产	-	-
	其中：买断式回购的买入返售金融资产	-	-
7	银行存款和结算备付金合计	501,520.19	10.00

8	其他资产	7,399.11	0.15
9	合计	5,015,879.30	100.00

5.2 报告期末按行业分类的股票投资组合

5.2.1 报告期末按行业分类的境内股票投资组合

代码	行业类别	公允价值（元）	占基金资产净值比例（%）
A	农、林、牧、渔业	-	-
B	采矿业	-	-
C	制造业	4,143,772.00	85.19
D	电力、热力、燃气及水生产和供应业	-	-
E	建筑业	-	-
F	批发和零售业	-	-
G	交通运输、仓储和邮政业	-	-
H	住宿和餐饮业	-	-
I	信息传输、软件和信息技术服务业	-	-
J	金融业	274,960.00	5.65
K	房地产业	-	-
L	租赁和商务服务业	-	-
M	科学研究和技术服务业	-	-
N	水利、环境和公共设施管理业	-	-
O	居民服务、修理和其他服务业	-	-
P	教育	-	-
Q	卫生和社会工作	-	-
R	文化、体育和娱乐业	-	-
S	综合	88,228.00	1.81
	合计	4,506,960.00	92.66

5.2.2 报告期末按行业分类的港股通投资股票投资组合

本基金本报告期末未持有港股通股票。

5.3 期末按公允价值占基金资产净值比例大小排序的股票投资明细

5.3.1 报告期末按公允价值占基金资产净值比例大小排序的前十名股票投资明细

序号	股票代码	股票名称	数量（股）	公允价值（元）	占基金资产净值比例（%）
1	002812	恩捷股份	1,400	392,168.00	8.06
2	002241	歌尔股份	9,000	387,900.00	7.97

3	603806	福斯特	2,900	367,720.00	7.56
4	002466	天齐锂业	3,600	365,688.00	7.52
5	601012	隆基股份	4,200	346,416.00	7.12
6	300750	宁德时代	600	315,438.00	6.49
7	300014	亿纬锂能	3,100	306,993.00	6.31
8	688598	金博股份	800	280,776.00	5.77
9	603659	璞泰来	1,600	275,200.00	5.66
10	300059	东方财富	8,000	274,960.00	5.65

5.3.2 期末按公允价值占基金资产净值比例大小排序的全国中小企业股份转让系统挂牌股票投资明细

本基金本报告期末未持有全国中小企业股份转让系统挂牌股票。

5.4 报告期末按债券品种分类的债券投资组合

本基金本报告期末未持有债券。

5.5 报告期末按公允价值占基金资产净值比例大小排序的前五名债券投资明细

本基金本报告期末未持有债券。

5.6 报告期末按公允价值占基金资产净值比例大小排序的前十名资产支持证券投资明细

本基金本报告期末未持有资产支持证券。

5.7 报告期末按公允价值占基金资产净值比例大小排序的前五名贵金属投资明细

本基金本报告期末未持有贵金属。

5.8 报告期末按公允价值占基金资产净值比例大小排序的前五名权证投资明细

本基金本报告期末未持有权证。

5.9 报告期末本基金投资的股指期货交易情况说明

5.9.1 报告期末本基金投资的股指期货持仓和损益明细

本基金本报告期末未持有股指期货。

5.9.2 本基金投资股指期货的投资政策

报告期内，本基金未参与股指期货交易。

5.10 报告期末本基金投资的国债期货交易情况说明

5.10.1 本期国债期货投资政策

报告期内，本基金未参与国债期货交易。

5.10.2 报告期末本基金投资的国债期货持仓和损益明细

本基金本报告期末未持有国债期货。

5.10.3 本期国债期货投资评价

本基金本报告期末投资国债期货。

5.11 投资组合报告附注

5.11.1 本基金本报告期投资的前十名证券的发行主体本报告期内未出现被监管部门

立案调查，或在报告编制日前一年内受到公开谴责、处罚的情形。

5.11.2 基金投资的前十名股票没有超出基金合同规定的备选股票库。

5.11.3 其他资产构成

序号	名称	金额（元）
1	存出保证金	1,589.76
2	应收证券清算款	-
3	应收股利	-
4	应收利息	39.38
5	应收申购款	5,769.97
6	其他应收款	-
7	其他	-
8	合计	7,399.11

5.11.4 报告期末持有的处于转股期的可转换债券明细

本基金本报告期末未持有处于转股期的可转换债券。

5.11.5 报告期末前十名股票中存在流通受限情况的说明

本基金本报告期末前十名股票中未存在流通受限情况。

5.11.6 投资组合报告附注的其他文字描述部分

由于四舍五入的原因，分项之和与合计项之间可能存在尾差。

§ 6 开放式基金份额变动

单位：份

项目	汇安趋势动力股票 A	汇安趋势动力股票 C
报告期期初基金份额总额	1,482,845.64	772,325.36
报告期期间基金总申购份额	568,979.24	2,121,964.28
减:报告期期间基金总赎回份额	632,654.07	1,475,645.80
报告期期间基金拆分变动份额（份额减少以“-”填列）	-	-
报告期期末基金份额总额	1,419,170.81	1,418,643.84

注：总申购份额含红利再投、转换入份额；总赎回份额含转换出份额。

§ 7 基金管理人运用固有资金投资本基金情况

7.1 基金管理人持有本基金份额变动情况

单位：份

报告期期初管理人持有的本基金份额	0.00
报告期期间买入/申购总份额	601,431.41
报告期期间卖出/赎回总份额	0.00
报告期期末管理人持有的本基金份额	601,431.41
报告期期末持有的本基金份额占基金总份额比例 (%)	21.19

注：基金管理人汇安基金投资本基金适用的认（申）购/赎回费率按照本基金招募说明书的规定执行。

7.2 基金管理人运用固有资金投资本基金交易明细

序号	交易方式	交易日期	交易份额（份）	交易金额（元）	适用费率
1	申购	2021年7月23日	601,431.41	1,000,000.00	0.00%
合计			601,431.41	1,000,000.00	

注：基金管理人汇安基金投资本基金适用的认（申）购/赎回费率按照本基金招募说明书的规定执行。

§ 8 影响投资者决策的其他重要信息

8.1 报告期内单一投资者持有基金份额比例达到或超过 20% 的情况

投资者类别	报告期内持有基金份额变化情况					报告期末持有基金情况	
	序号	持有基金份额比例达到或者超过 20% 的时间区间	期初份额	申购份额	赎回份额	持有份额	份额占比
机构	1	20210723-20210901 20210914-20210930	0.00	601,431.41	0.00	601,431.41	21.19%
个人	1	20210701-20210704 20210716-20210722	445,170.28	0.00	0.00	445,170.28	15.69%

产品特有风险
<p>本基金本报告期内存在单一基金份额持有人持有基金份额比例超过 20%的情况，投资人在投资本基金时，可能面临本基金因持有人集中度较高而产生的相应风险，具体包括：巨额赎回风险、流动性风险、基金资产净值持续低于 5000 万元的风险、基金份额净值大幅波动风险以及基金收益水平波动风险。本基金管理人将在基金运作中对以上风险进行严格的监控和管理，保护中小投资者利益。</p>

§ 9 备查文件目录

9.1 备查文件目录

- 1、中国证监会批准汇安趋势动力股票型证券投资基金募集的文件
- 2、汇安趋势动力股票型证券投资基金基金合同
- 3、汇安趋势动力股票型证券投资基金托管协议
- 4、汇安趋势动力股票型证券投资基金招募说明书
- 5、报告期内在规定报刊及规定网站上披露的各项公告
- 6、中国证监会规定的其他文件

9.2 存放地点

北京市东城区东直门南大街 5 号中青旅大厦 13 层

上海市虹口区东大名路 501 白玉兰大厦 36 层 02-03 室

9.3 查阅方式

投资者可到基金管理人的办公场所及网站或基金托管人的办公场所免费查阅备查文件，在支付工本费后，可在合理时间内取得上述文件的复制件或复印件。

公司网站：<http://www.huianfund.cn/>

汇安基金管理有限责任公司

2021 年 10 月 27 日