

兴全优选进取三个月持有期混合型基金中  
基金（FOF）  
2021 年第 3 季度报告

2021 年 9 月 30 日

基金管理人：兴证全球基金管理有限公司

基金托管人：中国工商银行股份有限公司

报告送出日期：2021 年 10 月 27 日

## § 1 重要提示

基金管理人的董事会及董事保证本报告所载资料不存在虚假记载、误导性陈述或重大遗漏，并对其内容的真实性、准确性和完整性承担个别及连带责任。

基金托管人中国工商银行股份有限公司根据本基金合同规定，于2021年10月26日复核了本报告中的财务指标、净值表现和投资组合报告等内容，保证复核内容不存在虚假记载、误导性陈述或者重大遗漏。

基金管理人承诺以诚实信用、勤勉尽责的原则管理和运用基金资产，但不保证基金一定盈利。

基金的过往业绩并不代表其未来表现。投资有风险，投资者在作出投资决策前应仔细阅读本基金的招募说明书。

本报告中财务资料未经审计。

本报告期自2021年07月01日起至09月30日止。

## § 2 基金产品概况

基金简称	兴全优选进取三个月持有混合 FOF	
基金主代码	008145	
基金运作方式	契约型开放式	
基金合同生效日	2020年3月6日	
报告期末基金份额总额	2,560,899,308.74份	
投资目标	在控制风险的前提下，通过优选基金积极把握基金市场的投资机会，力求基金资产的长期稳健增值。	
投资策略	本基金的投资策略包含大类资产配置策略、优选基金策略、股票投资策略、资产支持证券投资策略、证券公司短期公司债券投资策略等。	
业绩比较基准	中证偏股型基金指数收益率×80%+中债综合（全价）指数收益率×20%	
风险收益特征	本基金为混合型基金中基金，其预期收益和预期风险水平高于债券型基金和货币市场基金，低于股票型基金。	
基金管理人	兴证全球基金管理有限公司	
基金托管人	中国工商银行股份有限公司	
下属分级基金的基金简称	兴全优选进取三个月持有混合（FOF）A	兴全优选进取三个月持有混合（FOF）C
下属分级基金的交易代码	008145	013255
报告期末下属分级基金的份额总额	2,556,416,230.26份	4,483,078.48份

注：1、本基金每份基金份额的最短持有期限为3个月。

2、经与基金托管人中国工商银行股份有限公司协商一致，并报中国证监会备案，管理人决定自2021年8月10日起增设兴全优选进取三个月持有期混合型基金中基金（FOF）C类份额

（代码：013255）。详情请见管理人网站公告。

### § 3 主要财务指标和基金净值表现

#### 3.1 主要财务指标

单位：人民币元

主要财务指标	报告期（2021年7月1日-2021年9月30日）	报告期（2021年8月10日-2021年9月30日）
	兴全优选进取三个月持有混合（FOF）A	兴全优选进取三个月持有混合（FOF）C
1. 本期已实现收益	155,388,242.54	39,844.26
2. 本期利润	-49,960,746.73	-56,766.95
3. 加权平均基金份额本期利润	-0.0202	-0.0506
4. 期末基金资产净值	3,667,436,231.61	6,413,841.80
5. 期末基金份额净值	1.4346	1.4307

注：1、本期已实现收益指基金本期利息收入、投资收益、其他收入（不含公允价值变动收益）

扣除相关费用后的余额，本期利润为本期已实现收益加上本期公允价值变动收益。

2、所述基金业绩指标不包括持有人认购或交易基金的各项费用（例如：申购赎回费、红利再投资费、基金转换费等），计入费用后实际收益水平要低于所列数字。

#### 3.2 基金净值表现

##### 3.2.1 基金份额净值增长率及其与同期业绩比较基准收益率的比较

兴全优选进取三个月持有混合（FOF）A

阶段	净值增长率①	净值增长率 标准差②	业绩比较基 准收益率③	业绩比较基 准收益率标 准差④	①—③	②—④
过去三个月	-1.50%	0.78%	-4.32%	1.03%	2.82%	-0.25%
过去六个月	3.87%	0.70%	5.47%	0.94%	-1.60%	-0.24%
过去一年	14.92%	0.81%	14.61%	1.05%	0.31%	-0.24%
自基金合同 生效起至今	43.46%	0.89%	32.51%	1.11%	10.95%	-0.22%

兴全优选进取三个月持有混合（FOF）C

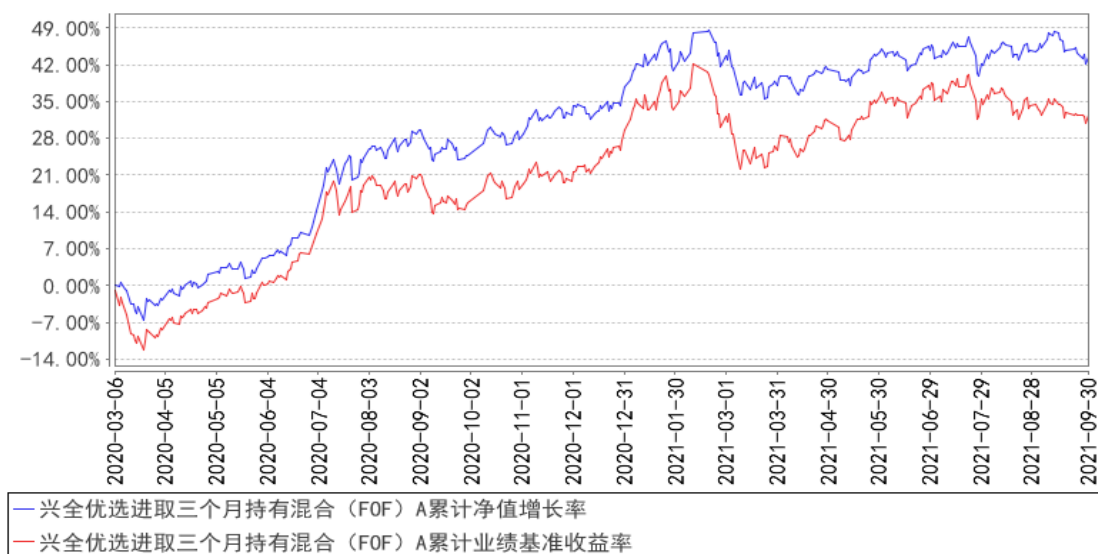
阶段	净值增长率①	净值增长率	业绩比较基	业绩比较基	①—③	②—④

		标准差②	准收益率③	准收益率标准差④		
自基金份额 设立日 (2021 年 8 月 10 日) 起至今	-1.99%	0.67%	-3.03%	0.85%	1.04%	-0.18%

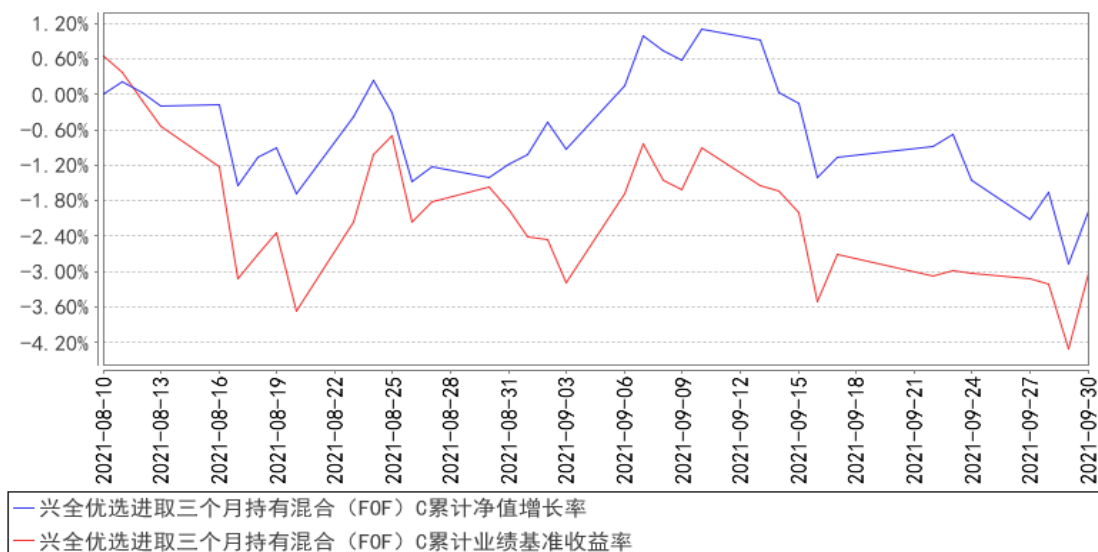
注：经与基金托管人中国工商银行股份有限公司协商一致，并报中国证监会备案，管理人决定自 2021 年 8 月 10 日起增设兴全优选进取三个月持有期混合型基金中基金（FOF）C 类份额（代码：013255）。详情请见管理人网站公告。

### 3.2.2 自基金合同生效以来基金累计净值增长率变动及其与同期业绩比较基准收益率变动的比较

兴全优选进取三个月持有混合（FOF）A 累计净值增长率与同期业绩比较基准收益率的历史走势对比图



兴全优选进取三个月持有混合（FOF）C 累计净值增长率与同期业绩比较基准收益率的历史走势对比图



注：1、净值表现所取数据截至到 2021 年 9 月 30 日。

2、按照《兴全优选进取三个月持有期混合型基金中基金（FOF）基金合同》的规定，本基金建仓期为 2020 年 3 月 6 日至 2020 年 9 月 5 日。建仓期结束时本基金各项资产配置比例符合本基金合同规定的比例限制及投资组合的比例范围。

3、经与基金托管人中国工商银行股份有限公司协商一致，并报中国证监会备案，管理人决定自 2021 年 8 月 10 日起增设兴全优选进取三个月持有期混合型基金中基金（FOF）C 类份额（代码：013255）。详情请见管理人网站公告。

### 3.3 其他指标

注：无。

## § 4 管理人报告

### 4.1 基金经理（或基金经理小组）简介

姓名	职务	任本基金的基金经理期限		证券从业年限	说明
		任职日期	离任日期		
林国怀	FOF 投资与金融工程部、养老金管理部总监，兴全安泰平衡养老目标三年持有期混	2020 年 3 月 6 日	-	14 年	硕士。历任天相投资顾问有限公司基金分析师，瑞泰人寿保险基金组合投资经理，合众人寿资产管理中心基金组合投资经理，泰康资产管理有限公司执行总监，天安人寿资产管理中心权益投资部经理。

	合型基金中基金（FOF）、兴全优选进取三个月持有期混合型基金中基金（FOF）、兴全安泰稳健养老目标一年持有期混合型基金中基金（FOF）、兴全安泰积极养老目标五年持有期混合型基金中基金（FOF）、兴证全球优选平衡三个月持有期混合型基金中基金（FOF）、兴证全球安悦稳健养老目标一年持有期混合型基金中基金（FOF）基金经理				
丁凯琳	兴全优选进取三个月持有期混合型基金中基金	2020 年 12 月 9 日	-	8 年	硕士，历任美国 Spot Trading 研究员，美国芝加哥商品交易所量化分析师，兴证全球基金管理有限公司 FOF 投资与金融工程部研究员、兴全优选进取三个月持有期混合型基金中基金（FOF）

	(FOF)、 兴证全球 优选平衡 三个月持 有期混合 型基金中 基金 (FOF) 基金经理				基金经理助理。
--	---	--	--	--	---------

注：1、职务指截止报告期末的职务（报告期末仍在任的）或离任前的职务（报告期内离任的）。

2、任职日期指基金合同生效之日（基金成立时即担任基金经理）或公司作出聘任决定之日（基金成立后担任基金经理）；离任日期指公司作出解聘决定之日。

3、证券从业的涵义遵从行业的相关规定，包括资管相关行业从业经历。

#### 4.2 管理人对报告期内本基金运作合规守信情况的说明

本报告期内，本基金管理人严格遵循了《证券投资基金法》及其各项实施细则、《兴全优选进取三个月持有期混合型基金中基金（FOF）基金合同》和其他相关法律法规的规定，本着诚实信用、勤勉尽责、取信于市场、取信于社会的原则管理和运用基金资产，为基金份额持有人谋求最大利益。本报告期内，基金投资管理符合有关法规和基金合同的规定，无违法违规、未履行基金合同承诺或损害基金份额持有人利益的行为。

#### 4.3 公平交易专项说明

##### 4.3.1 公平交易制度的执行情况

本报告期内，本基金管理人严格按照《证券投资基金法》、《证券投资基金管理公司公平交易制度指导意见》及公司相关制度等规定，从投资授权、研究分析、投资决策、交易执行、业绩评估等环节严格把关，确保各投资组合之间得到公平对待，保护投资者的合法权益。公司风险管理部对公司管理的不同投资组合的整体收益率差异进行统计，从不同的角度分析差异的来源、考察是否存在不公平的因素。本报告期内公司旗下基金严格遵守公司的公平交易制度，未发现违反公平交易原则的情况。

##### 4.3.2 异常交易行为的专项说明

本报告期内，不存在本投资组合参与的交易所公开竞价同日反向交易成交较少的单边交易量超过该证券当日成交量的 5%的情况，未发现可能导致不公平交易和利益输送的异常交易情况。

#### 4.4 报告期内基金的投资策略和运作分析

三季度市场震荡下行，在周期股的带动下市场出现显著分化，前期快速上涨的“茅指数”出现了大幅调整。从全季来看，中证 1000 指数上涨 4.54%，中证 500 指数上涨 4.34%，中证红利指数上涨 1.78%，同时，上证 50 指数下跌 8.62%，沪深 300 指数下跌 6.85%，而前期表现较好的创业板指数、科创 50 指数分别下跌 6.69%和 13.82%。从行业上来看，采掘、公用事业、有色金属、钢铁、化工以及电气设备行业的季度涨幅在 10%以上，其中采掘行业更是季度涨幅达到 36.6%，而医药、休闲服务、食品饮料等行业跌幅达到 10%以上；基金指数上，中证偏股基金指数全季下跌 5.66%，中长期纯债基金指数上涨 1.26%；黄金 ETF 跌幅 1.14%，中证转债指数大涨 6.39%。

三季度本基金维持低于中枢的权益仓位，主要进行了以下操作：1、将组合中持仓的“封转开”的基金场外赎回，兑现收益；2、减持部分成长风格的基金品种，提升组合中价值风格的基金比例，包括主动权益基金和被动指数基金；3、卖出涨幅较大的转债品种，小幅增加债性转债的配置比例。

一般情况下，该基金的权益基金仓位在中枢附近且稳定，风格上也相对均衡，但今年以来市场出现了较大程度的分化，部分行业或风格的估值水平处于历史极高位置，投资者情绪非常高涨，市场成交量也持续在万亿以上，在这样的市场背景下，我们在仓位和风格上都进行了适度的偏离，希望通过持有“性价比”更优的资产获取更加稳定的收益。未来随着市场逐渐趋于理性，本基金也将逐步的把组合调整到一贯的思路和策略，恪守“进取型”的产品定位、“均衡”的风格配置和“略偏左侧”的交易模式，通过积极挖掘市场上相对收益和绝对收益的投资机会不断增厚组合收益，从而努力将该基金呈现为“相对稳定的‘贝塔’和相对确定的‘阿尔法’特征”。

本基金是一只进取风格的普通 FOF 产品，我们将秉承勤勉尽责的态度进行组合管理，遵守契约要求、保持策略的稳定性，兼顾长期收益率和改善持有人体验，从而陪伴投资者实现财富增值。

#### 4.5 报告期内基金的业绩表现

截至本报告期末，本基金 A 类份额单位净值为 1.4346 元，本报告期基金份额净值增长率为-1.50%，业绩比较基准收益率为-4.32%；本基金 C 类份额单位净值为 1.4307 元，C 类份额自 2021 年 8 月 10 日至报告期末净值增长率为-1.99%，业绩比较基准收益率为-3.03%。

#### 4.6 报告期内基金持有人数或基金资产净值预警说明



本基金本报告期内未发生需披露的基金份额持有人人数不满两百人或基金资产净值低于五千万元的情形。

## § 5 投资组合报告

### 5.1 报告期末基金资产组合情况

序号	项目	金额（元）	占基金总资产的比例（%）
1	权益投资	209,314,472.59	5.64
	其中：股票	209,314,472.59	5.64
2	基金投资	3,002,432,300.67	80.93
3	固定收益投资	263,153,662.20	7.09
	其中：债券	263,153,662.20	7.09
	资产支持证券	-	-
4	贵金属投资	-	-
5	金融衍生品投资	-	-
6	买入返售金融资产	-	-
	其中：买断式回购的买入返售金融资产	-	-
7	银行存款和结算备付金合计	151,606,036.68	4.09
8	其他资产	83,440,456.87	2.25
9	合计	3,709,946,929.01	100.00

### 5.2 报告期末按行业分类的股票投资组合

#### 5.2.1 报告期末按行业分类的境内股票投资组合

代码	行业类别	公允价值（元）	占基金资产净值比例（%）
A	农、林、牧、渔业	18,116.82	0.00
B	采矿业	3,938,014.00	0.11
C	制造业	139,378,837.69	3.79
D	电力、热力、燃气及水生产和供应业	1,289,200.00	0.04
E	建筑业	1,025,760.00	0.03
F	批发和零售业	5,377,160.31	0.15
G	交通运输、仓储和邮政业	-	-
H	住宿和餐饮业	8,152,457.40	0.22
I	信息传输、软件和信息技术服务业	12,013,156.01	0.33
J	金融业	17,993,654.40	0.49
K	房地产业	10,375,539.00	0.28
L	租赁和商务服务业	1,283,928.00	0.03

M	科学研究和技术服务业	2,339,720.97	0.06
N	水利、环境和公共设施管理业	34,669.49	0.00
O	居民服务、修理和其他服务业	-	-
P	教育	-	-
Q	卫生和社会工作	765,699.48	0.02
R	文化、体育和娱乐业	5,328,559.02	0.15
S	综合	-	-
	合计	209,314,472.59	5.70

## 5.2.2 报告期末按行业分类的港股通投资股票投资组合

注：无。

## 5.3 期末按公允价值占基金资产净值比例大小排序的股票投资明细

### 5.3.1 报告期末按公允价值占基金资产净值比例大小排序的前十名股票投资明细

序号	股票代码	股票名称	数量（股）	公允价值（元）	占基金资产净值比例（%）
1	002520	日发精机	1,384,615	11,838,458.25	0.32
2	688186	广大特材	220,000	10,562,200.00	0.29
3	300460	惠伦晶体	485,044	9,109,126.32	0.25
4	300850	新强联	56,492	9,081,089.00	0.25
5	600754	锦江酒店	179,372	8,152,457.40	0.22
6	002139	拓邦股份	526,316	7,294,739.76	0.20
7	600059	古越龙山	644,468	6,973,143.76	0.19
8	600584	长电科技	212,014	6,708,122.96	0.18
9	002415	海康威视	102,700	5,648,500.00	0.15
10	002414	高德红外	236,138	5,431,174.00	0.15

## 5.4 报告期末按债券品种分类的债券投资组合

序号	债券品种	公允价值（元）	占基金资产净值比例（%）
1	国家债券	6,995,575.80	0.19
2	央行票据	-	-
3	金融债券	180,717,000.00	4.92
	其中：政策性金融债	180,717,000.00	4.92
4	企业债券	-	-
5	企业短期融资券	-	-
6	中期票据	-	-
7	可转债（可交换债）	75,441,086.40	2.05
8	同业存单	-	-
9	其他	-	-
10	合计	263,153,662.20	7.16

**5.5 报告期末按公允价值占基金资产净值比例大小排序的前五名债券投资明细**

序号	债券代码	债券名称	数量（张）	公允价值（元）	占基金资产净值比例（%）
1	170206	17 国开 06	1,000,000	100,840,000.00	2.74
2	210211	21 国开 11	500,000	49,880,000.00	1.36
3	210304	21 进出 04	300,000	29,997,000.00	0.82
4	113044	大秦转债	120,350	12,699,332.00	0.35
5	110059	浦发转债	112,820	11,723,126.20	0.32

**5.6 报告期末按公允价值占基金资产净值比例大小排序的前十名资产支持证券投资明细**

注：本基金本报告期末未持有资产支持证券。

**5.7 报告期末按公允价值占基金资产净值比例大小排序的前五名贵金属投资明细**

注：按照基金合同的约定，本基金不投资贵金属。

**5.8 报告期末按公允价值占基金资产净值比例大小排序的前五名权证投资明细**

注：本基金本报告期末未持有权证。

**5.9 报告期末本基金投资的股指期货交易情况说明****5.9.1 报告期末本基金投资的股指期货持仓和损益明细**

注：本基金本报告期末未持有股指期货。

**5.9.2 本基金投资股指期货的投资政策**

股指期货暂不属于本基金的投资范围，故此项不适用。

**5.10 报告期末本基金投资的国债期货交易情况说明****5.10.1 本期国债期货投资政策**

国债期货暂不属于本基金的投资范围，故此项不适用。

**5.10.2 报告期末本基金投资的国债期货持仓和损益明细**

注：基金本报告期末未持有国债期货。

**5.10.3 本期国债期货投资评价**

国债期货暂不属于本基金的投资范围，故此项不适用。

**5.11 投资组合报告附注**

### 5.11.1 本基金投资的前十名证券的发行主体本期是否出现被监管部门立案调查，或在报告编制日前一年内受到公开谴责、处罚的情形

本基金投资的前十名证券的发行主体中，国家开发银行、中国进出口银行、上海浦东发展银行股份有限公司具有在报告编制日前一年内受到监管部门处罚的情形；本基金对上述主体发行的相关证券的投资决策程序符合相关法律法规及基金合同的要求。

前十名证券发行主体中，未见其他发行主体有被监管部门立案调查或在报告编制日前一年受到公开谴责、处罚的情形。

### 5.11.2 基金投资的前十名股票是否超出基金合同规定的备选股票库

本基金投资的前十名股票未超出基金合同规定的备选股票库。

### 5.11.3 其他资产构成

序号	名称	金额（元）
1	存出保证金	117,071.93
2	应收证券清算款	-
3	应收股利	166,269.77
4	应收利息	2,550,645.81
5	应收申购款	80,605,524.20
6	其他应收款	945.16
7	待摊费用	-
8	其他	-
9	合计	83,440,456.87

### 5.11.4 报告期末持有的处于转股期的可转换债券明细

序号	债券代码	债券名称	公允价值（元）	占基金资产净值比例（%）
1	113044	大秦转债	12,699,332.00	0.35
2	110059	浦发转债	11,723,126.20	0.32
3	132018	G 三峡 EB1	10,522,152.80	0.29
4	113037	紫银转债	9,602,428.00	0.26
5	113011	光大转债	8,120,069.70	0.22
6	127005	长证转债	6,852,136.80	0.19
7	110043	无锡转债	5,493,936.00	0.15
8	113026	核能转债	2,716,317.80	0.07
9	110053	苏银转债	2,629,435.20	0.07
10	128129	青农转债	1,797,536.70	0.05
11	128063	未来转债	1,071,800.00	0.03
12	128048	张行转债	408,696.60	0.01

## 5.11.5 报告期末前十名股票中存在流通受限情况的说明

序号	股票代码	股票名称	流通受限部分的公允价值 (元)	占基金资产净 值比例 (%)	流通受限情 况说明
1	002520	日发精机	11,838,458.25	0.32	非公开发行 流通受限
2	688186	广大特材	10,562,200.00	0.29	非公开发行 流通受限
3	300460	惠伦晶体	9,109,126.32	0.25	非公开发行 流通受限
4	300850	新强联	9,081,089.00	0.25	非公开发行 流通受限
5	002139	拓邦股份	7,294,739.76	0.20	非公开发行 流通受限
6	600059	古越龙山	6,973,143.76	0.19	非公开发行 流通受限
7	600584	长电科技	6,708,122.96	0.18	非公开发行 流通受限
8	002414	高德红外	5,431,174.00	0.15	非公开发行 流通受限

## 5.11.6 投资组合报告附注的其他文字描述部分

由于四舍五入的原因，分项之和与合计项之间可能存在尾差。

## §6 基金中基金

## 6.1 报告期末按公允价值占基金资产净值比例大小排序的前十名基金投资明细

序号	基金代码	基金名称	运作方式	持有份额 (份)	公允价值 (元)	占基金资 产净值比 例 (%)	是否属 于基金 管理人 及管理 人关联 方所管 理的基 金
1	000628	大成高新 技术产业 股票 A	契约型开放 式	39,624,126.64	138,327,826.10	3.77	否
2	163415	兴全商业 模式混合 (LOF)	上市契约型 开放式 (LOF)	35,967,945.93	126,787,009.40	3.45	是
3	163417	兴全合宜 混合 (LOF)A	上市契约型 开放式 (LOF)	68,330,205.15	126,561,205.98	3.44	是

4	100032	富国中证红利指数增强 A	契约型开放式	99,974,970.81	120,769,764.74	3.29	否
5	004417	兴全货币 B	契约型开放式	115,405,012.55	115,405,012.55	3.14	是
6	163407	兴全沪深 300 指数 (LOF) A	上市契约型开放式 (LOF)	45,783,309.97	114,059,960.13	3.10	是
7	163409	兴全绿色投资混合 (LOF)	上市契约型开放式 (LOF)	47,083,107.42	108,809,061.25	2.96	是
8	169101	东方红睿丰混合	上市契约型开放式 (LOF)	46,306,064.87	97,891,021.14	2.66	否
9	166005	中欧价值发现混合 A	契约型开放式	41,422,729.65	93,027,166.25	2.53	否
10	007130	中庚小盘价值股票	契约型开放式	40,017,500.24	92,788,577.81	2.53	否

## 6.2 当期交易及持有基金产生的费用

项目	本期费用 2021 年 7 月 1 日至 2021 年 9 月 30 日	其中：交易及持有基金管理人以及管理人关联方所管理基金产生的费用
当期交易基金产生的申购费（元）	18,000.00	—
当期交易基金产生的赎回费（元）	1,105,326.16	89,837.00
当期持有基金产生的应支付销售服务费（元）	41,130.39	2,306.52
当期持有基金产生的应支付管理费（元）	9,403,794.38	2,881,578.56
当期持有基金产生的应支付托管费（元）	1,600,552.64	496,097.76

## 6.3 本报告期持有的基金发生的重大影响事件

无。
----

## § 7 开放式基金份额变动

单位：份

项目	兴全优选进取三个月持有混合（FOF）A	兴全优选进取三个月持有混合（FOF）C
报告期期初基金份额总额	2,454,043,545.66	—

报告期期间基金总申购份额	623,939,259.38	4,483,078.48
减:报告期期间基金总赎回份额	521,566,574.78	-
报告期期间基金拆分变动份额（份额减少以“-”填列）	-	-
报告期期末基金份额总额	2,556,416,230.26	4,483,078.48

注：1、买入/申购总份额含红利再投资、转换转入份额，卖出/赎回总份额含转换转出份额。

2、经与基金托管人中国工商银行股份有限公司协商一致，并报中国证监会备案，管理人决定自2021年8月10日起增设兴全优选进取三个月持有期混合型基金中基金（FOF）C类份额。

## § 8 基金管理人运用固有资金投资本基金情况

### 8.1 基金管理人持有本基金份额变动情况

单位：份

项目	兴全优选进取三个月持有混合（FOF）A	兴全优选进取三个月持有混合（FOF）C
报告期期初管理人持有的本基金份额	0.00	-
报告期期间买入/申购总份额	0.00	0.00
报告期期间卖出/赎回总份额	0.00	0.00
报告期期末管理人持有的本基金份额	0.00	0.00
报告期期末持有的本基金份额占基金总份额比例（%）	0.00	0.00

注：1、买入/申购总份额含红利再投资、转换转入份额，卖出/赎回总份额含转换转出份额。

2、经与基金托管人中国工商银行股份有限公司协商一致，并报中国证监会备案，管理人决定自2021年8月10日起增设兴全优选进取三个月持有期混合型基金中基金（FOF）C类份额。

### 8.2 基金管理人运用固有资金投资本基金交易明细

注：本基金管理人本报告期末运用固有资金对本基金进行交易。

## § 9 影响投资者决策的其他重要信息

### 9.1 报告期内单一投资者持有基金份额比例达到或超过20%的情况

投资者类别	报告期内持有基金份额变化情况				报告期末持有基金情况		
	序号	持有基金份额比例达到或者超过20%的时间区间	期初份额	申购份额	赎回份额	持有份额	份额占比（%）

机构	-	-	-	-	-	-	-
个人	-	-	-	-	-	-	-
产品特有风险							
本基金本报告期内未出现单一投资者持有基金份额比例达到或超过 20%的情况，故不涉及本项特有风险。							

注：1、“申购金额”包含份额申购、转换转入、分红再投资等导致投资者持有份额增加的情形。

2、“赎回份额”包含份额赎回、转换转出等导致投资者持有份额减少的情形。

## 9.2 影响投资者决策的其他重要信息

本基金每份基金份额的最短持有期限为 3 个月。对于每份基金份额，最短持有期指基金合同生效日（对认购份额而言，下同）或基金份额申购确认日（对申购份额而言，下同）起（即最短持有期起始日），至基金合同生效日或基金份额申购申请日起满 3 个月（3 个月指 30 天乘以 3 的自然天数，下同）后的下一工作日（即最短持有期到期日）。本基金每份基金份额在其最短持有期到期日（含该日）后，基金份额持有人方可就该基金份额提出赎回申请。因此，对于基金份额持有人而言，存在投资本基金后，3 个月内无法赎回的风险。

## § 10 备查文件目录

### 10.1 备查文件目录

- 1、中国证监会关于准予兴全优选进取三个月持有期混合型基金中基金（FOF）注册的批复文件
- 2、兴全优选进取三个月持有期混合型基金中基金（FOF）基金合同
- 3、兴全优选进取三个月持有期混合型基金中基金（FOF）托管协议
- 4、法律意见书
- 5、基金管理人业务资格批件和营业执照
- 6、基金托管人业务资格批件和营业执照
- 7、中国证监会规定的其它文件

### 10.2 存放地点

基金管理人、基金托管人的办公场所。



### 10.3 查阅方式

投资者可登录基金管理人互联网站（<http://www.xqfunds.com>）查阅，或在营业时间内至基金管理人、基金托管人办公场所免费查阅。

兴证全球基金管理有限公司

2021 年 10 月 27 日