

# 鹏扬中国优质成长混合型证券投资基金 2021 年第 3 季度报告

2021 年 9 月 30 日

基金管理人：鹏扬基金管理有限公司

基金托管人：招商银行股份有限公司

报告送出日期：2021 年 10 月 27 日

## § 1 重要提示

基金管理人的董事会及董事保证本报告所载资料不存在虚假记载、误导性陈述或重大遗漏，并对其内容的真实性、准确性和完整性承担个别及连带责任。

基金托管人招商银行股份有限公司根据本基金合同规定，于 2021 年 10 月 25 日复核了本报告中的财务指标、净值表现和投资组合报告等内容，保证复核内容不存在虚假记载、误导性陈述或者重大遗漏。

基金管理人承诺以诚实信用、勤勉尽责的原则管理和运用基金资产，但不保证基金一定盈利。

基金的过往业绩并不代表其未来表现。投资有风险，投资者在作出投资决策前应仔细阅读本基金的招募说明书。

本报告中财务资料未经审计。

本报告期自 2021 年 7 月 1 日起至 9 月 30 日止。

## § 2 基金产品概况

基金简称	鹏扬中国优质成长混合	
基金主代码	011837	
基金运作方式	契约型开放式	
基金合同生效日	2021 年 6 月 8 日	
报告期末基金份额总额	1,559,020,061.11 份	
投资目标	本基金主要投资中国优质成长主题的股票，通过基本面分析和自下而上的个股选择，投资具备核心竞争力和长期发展前景的优质公司，为投资者赚取长期稳定的资本增值。	
投资策略	本基金的投资策略包括：类属资产配置策略、股票投资策略、债券投资策略、衍生品投资策略、资产支持证券投资策略、融资投资策略、信用衍生品投资策略。	
业绩比较基准	沪深 300 指数收益率*60% +恒生指数收益率*15% +中债综合财富(总值)指数收益率*25%	
风险收益特征	本基金属于混合型基金，风险与收益高于债券型基金与货币市场基金，低于股票型基金。本基金可能投资于港股通标的股票，需承担汇率风险及境外市场的风险。	
基金管理人	鹏扬基金管理有限公司	
基金托管人	招商银行股份有限公司	
下属分级基金的基金简称	鹏扬中国优质成长混合 A	鹏扬中国优质成长混合 C
下属分级基金的交易代码	011837	011838
报告期末下属分级基金的份额总额	1,350,933,190.49 份	208,086,870.62 份

### § 3 主要财务指标和基金净值表现

#### 3.1 主要财务指标

单位:人民币元

主要财务指标	报告期 (2021 年 7 月 1 日 — 2021 年 9 月 30 日)	
	鹏扬中国优质成长混合 A	鹏扬中国优质成长混合 C
1. 本期已实现收益	14,502,924.81	1,966,517.82
2. 本期利润	-27,794,236.41	-4,217,362.76
3. 加权平均基金份额本期利润	-0.0204	-0.0175
4. 期末基金资产净值	1,328,227,653.71	204,269,094.72
5. 期末基金份额净值	0.9832	0.9817

注: (1) 本期已实现收益指基金本期利息收入、投资收益、其他收入(不含公允价值变动收益)扣除相关费用后的余额, 本期利润为本期已实现收益加上本期公允价值变动收益。

(2) 本报告所述基金业绩指标不包括持有人认购或交易基金的各项费用, 计入费用后实际收益水平要低于所列数字。

#### 3.2 基金净值表现

##### 3.2.1 基金份额净值增长率及其与同期业绩比较基准收益率的比较

鹏扬中国优质成长混合 A

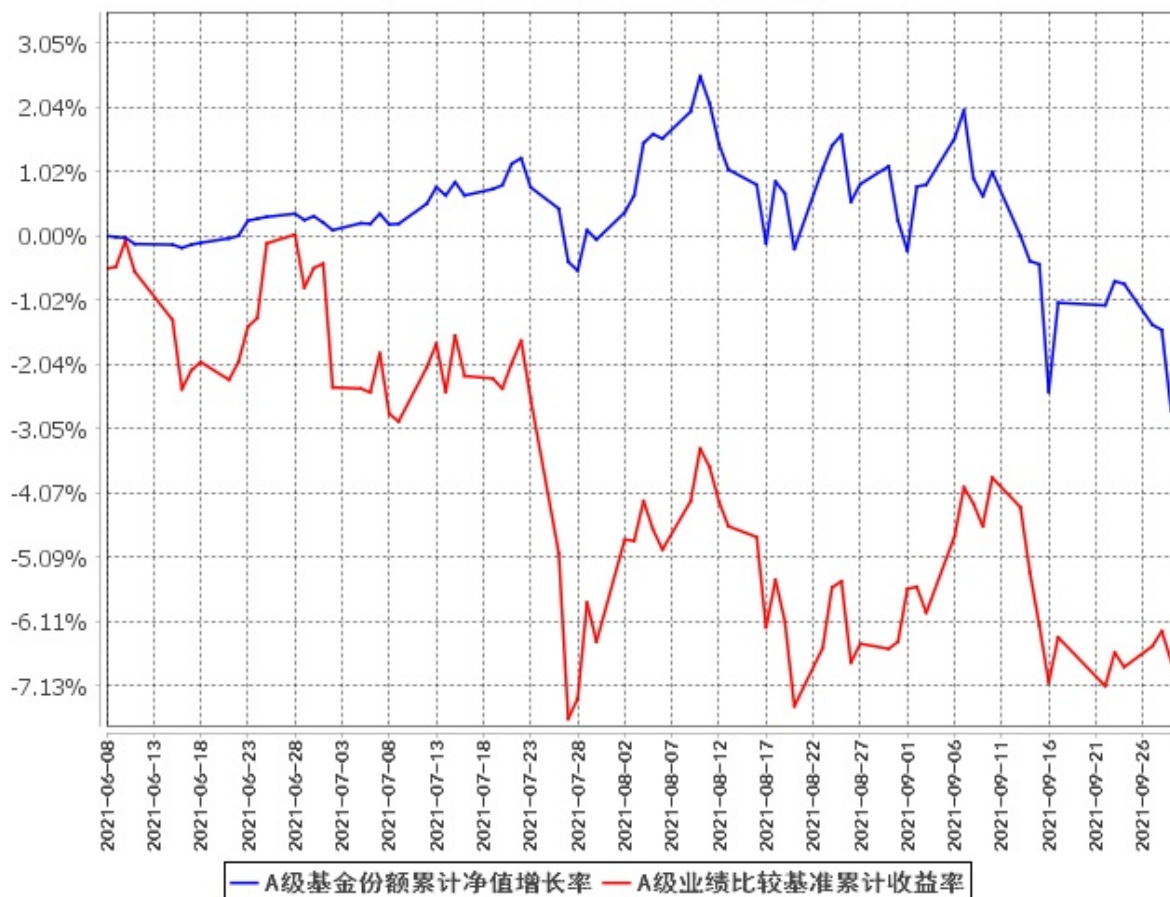
阶段	净值增长率①	净值增长率 标准差②	业绩比较基准 收益率③	业绩比较基准收 益率标准差④	①-③	②-④
过去三个月	-1.98%	0.63%	-5.93%	0.90%	3.95%	-0.27%
自基金合同 生效起至今	-1.68%	0.56%	-6.41%	0.84%	4.73%	-0.28%

鹏扬中国优质成长混合 C

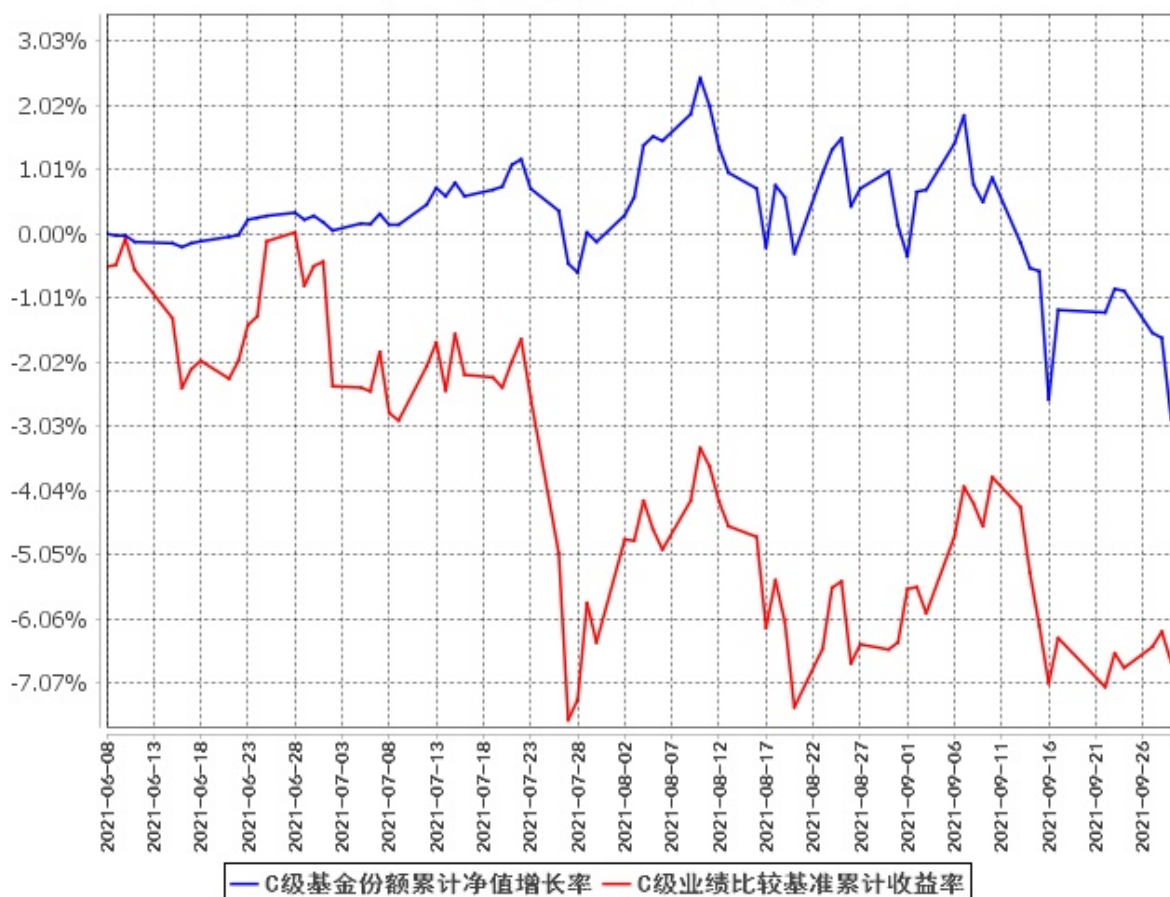
阶段	净值增长率①	净值增长率 标准差②	业绩比较基准 收益率③	业绩比较基准收 益率标准差④	①-③	②-④
过去三个月	-2.10%	0.63%	-5.93%	0.90%	3.83%	-0.27%
自基金合同 生效起至今	-1.83%	0.56%	-6.41%	0.84%	4.58%	-0.28%

### 3.2.2 自基金合同生效以来基金累计净值增长率变动及其与同期业绩比较基准收益率变动的比较

**A级基金份额累计净值增长率与同期业绩比较基准收益率的历史走势对比图  
(2021年6月8日至2021年9月30日)**



**C级基金份额累计净值增长率与同期业绩比较基准收益率的历史走势对比图  
(2021年6月8日至2021年9月30日)**



注：(1)本基金合同于 2021 年 6 月 8 日生效，截至报告期末基金合同生效未满一年。

(2)按基金合同规定，本基金的建仓期为自基金合同生效之日起 6 个月。截至本报告期末，本基金尚处于建仓期。

## § 4 管理人报告

### 4.1 基金经理（或基金经理小组）简介

姓名	职务	任本基金的基金经理期限		证券从业年限	说明
		任职日期	离任日期		
朱国庆	本基金基金经理, 副总经理兼股票首席投资官, 公私兼任基金经理	2021年6月8日	-	21	复旦大学经济学硕士。曾任国海富兰克林基金管理有限公司股票投资总监；富敦投资管理(上海)有限公司高级副总裁、中国股票投资总监；上海六禾投

					<p>资有限公司副总经理、权益投资总监；富兰克林邓普顿投资管理(上海)有限公司中国股票董事总经理、投资组合管理总监；现任鹏扬基金管理有限公司副总经理兼股票首席投资官。2021年6月8日至今任鹏扬中国优质成长混合型证券投资基金基金经理。</p>
--	--	--	--	--	---

注：(1)此处的“任职日期”和“离任日期”分别为公告确定的聘任日期和解聘日期。

(2)证券从业的含义遵从行业协会《证券业从业人员资格管理办法》的相关规定。

#### 4.1.1 期末兼任私募资产管理计划投资经理的基金经理同时管理的产品情况

姓名	产品类型	产品数量 (只)	资产净值(元)	任职日期
朱国庆	公募基金	1	1,532,496,748.43	2021年6月8日
	私募资产管理计划	7	6,146,556,124.33	2020年7月24日
	其他组合	-	-	-
	合计	8	7,679,052,872.76	-

#### 4.2 管理人对报告期内本基金运作合规守信情况的说明

本报告期内，本基金管理人严格遵守《证券投资基金法》等有关法律法规及基金合同、基金招募说明书等有关基金法律文件的规定，以取信于市场、取信于社会投资公众为宗旨，本着诚实信用、勤勉尽责的原则管理和运用基金资产，在控制风险的前提下，为基金份额持有人谋求最大利益。在本报告期内，基金运作合法合规，无损害基金份额持有人利益的行为。

#### 4.3 公平交易专项说明

##### 4.3.1 公平交易制度的执行情况

为保护投资者利益，避免出现不正当关联交易、利益输送等违法违规行为，本基金管理人一贯公平对待旗下管理的所有基金和组合。公司根据《证券投资基金法》、《证券期货经营机构私募资产管理业务管理办法》、《证券投资基金管理公司公平交易制度指导意见》等法律法规和公司内部规章，拟定了《鹏扬基金管理有限公司公平交易制度》、《鹏扬基金管理有限公司异常交易监控与报告制度》，对公平对待公司管理的各类资产做了明确具体的规定并重视交易执行环节的公平交易措施。本报告期内，本公司公平交易制度总体执行情况良好。

### 4.3.2 异常交易行为的专项说明

报告期内未发现本基金存在异常交易行为。报告期内，未出现涉及本基金的交易所公开竞价同日反向交易成交较少的单边交易量超过该证券当日成交量 5% 的情况。

### 4.4 报告期内基金的投资策略和运作分析

2021 年 3 季度中国经济领先指标出现回落，出口数据维持强势但是领先指标已经连续数月走弱，地产销售受政策打压出现负增长，地产投资堪忧，消费复苏迟缓。与此同时，受双控影响，上游产品价格大幅上升推动 PPI 再创新高，煤炭价格飙升影响电力供应导致部分地区拉闸限电，不仅影响上游产品供应推升 PPI，还可能对制造业投资造成冲击。

3 季度周期股表现强势，煤炭、钢铁、有色、石油石化等行业涨幅居前，新能源板块震荡加大但整体表现依然突出，并进一步扩展到产业链相关的化工、新能源发电等行业；以食品饮料、家电为代表的消费板块、医药、TMT 等行业表现落后。从指数来看，Wind 全 A 指数下跌 1%，而沪深 300 指数跌幅达到 6.85%。3 季度末市场风格出现一定程度的切换，前期表现强势的周期股大幅回调，大消费板块为代表的蓝筹股有企稳迹象，市场风格切换的持续性需要观察。

操作方面，本基金在 8 月初开放申购赎回之前始终保持较低仓位，以绝对回报思路运作。开放申购赎回之后仓位提升到 85% 左右的正常水平，但建仓完成后市场即出现短期调整，使得季度收益率表现不理想，A 类基金净值下跌 1.98%，具体原因是加仓的新能源板块个股出现较大幅度调整，其次是前期表现较好的建材和军工行业个股出现回撤。

展望 4 季度乃至明年 1 季度，中国经济下行压力加大，存在短期经济超预期下行风险；货币政策有望继续维持宽松态势，此前表现温吞的财政政策或有更加积极的表现，相关政策需要跟踪观察。在充裕的流动性下，市场整体风险不大，但由于经济基本面偏弱，市场结构分化和波动加大，不仅需要选对个股，短期来看，估值波动对组合的影响也不容忽视。

在此宏观背景下，上市公司基本面会进一步分化，叠加考虑估值因素，前期调整充分、仍能保持业绩持续增长的优质成长公司有望跑赢市场；景气度高的新能源和军工板块在消化前期过高估值之后也仍然值得高度关注；此外，低估值的大金融板块在此宏观背景下也存在阶段性表现机会。

目前本基金股票仓位基本达到计划水平，后续至少会维持当前仓位，或者会在个股机会出现时适当提高股票仓位。组合持仓结构相对均衡，但整体来看大金融板块仍然显著低配，以新能源为代表的先进制造板块显著超配，这使得组合的波动有所加大。后期计划适度优化新能源配置，加大前期调整充分的优质成长蓝筹股配置，同时考虑加大基本面改善的低估值板块配置。

#### 4.5 报告期内基金的业绩表现

截至本报告期末鹏扬中国优质成长混合 A 的基金份额净值为 0.9832 元，本报告期基金份额净值增长率为-1.98%；截至本报告期末鹏扬中国优质成长混合 C 的基金份额净值为 0.9817 元，本报告期基金份额净值增长率为-2.10%；同期业绩比较基准收益率为-5.93%。

#### 4.6 报告期内基金持有人数或基金资产净值预警说明

本基金本报告期内未出现连续二十个工作日基金份额持有人数量不满二百人或者基金资产净值低于五千万元的情形。

### § 5 投资组合报告

#### 5.1 报告期末基金资产组合情况

序号	项目	金额（元）	占基金总资产的比例（%）
1	权益投资	1,319,156,375.59	81.81
	其中：股票	1,319,156,375.59	81.81
2	基金投资	-	-
3	固定收益投资	110,355,695.40	6.84
	其中：债券	110,355,695.40	6.84
	资产支持证券	-	-
4	贵金属投资	-	-
5	金融衍生品投资	-	-
6	买入返售金融资产	47,000,000.00	2.91
	其中：买断式回购的买入返售金融资产	-	-
7	银行存款和结算备付金合计	133,388,133.49	8.27
8	其他资产	2,486,661.15	0.15
9	合计	1,612,386,865.63	100.00

注：本基金报告期末通过港股通交易机制投资的港股公允价值为 76,472,008.95 元，占期末基金资产净值的比例为 4.99%。

#### 5.2 报告期末按行业分类的股票投资组合

##### 5.2.1 报告期末按行业分类的境内股票投资组合

代码	行业类别	公允价值（元）	占基金资产净值比例（%）
A	农、林、牧、渔业	-	-



B	采矿业	-	-
C	制造业	1,011,116,891.37	65.98
D	电力、热力、燃气及水生产和供应业	-	-
E	建筑业	29,400,800.00	1.92
F	批发和零售业	48,471,820.18	3.16
G	交通运输、仓储和邮政业	-	-
H	住宿和餐饮业	3,345.12	0.00
I	信息传输、软件和信息技术服务业	1,556,343.45	0.10
J	金融业	118,842,868.32	7.75
K	房地产业	-	-
L	租赁和商务服务业	33,202,000.00	2.17
M	科学研究和技术服务业	28,453.96	0.00
N	水利、环境和公共设施管理业	61,844.24	0.00
O	居民服务、修理和其他服务业	-	-
P	教育	-	-
Q	卫生和社会工作	-	-
R	文化、体育和娱乐业	-	-
S	综合	-	-
	合计	1,242,684,366.64	81.09

### 5.2.2 报告期末按行业分类的港股通投资股票投资组合

行业类别	公允价值（人民币）	占基金资产净值比例（%）
A 基础材料	16,654,535.52	1.09
B 消费者非必需品	-	-
C 消费者常用品	20,501,606.60	1.34
D 能源	-	-
E 金融	-	-
F 医疗保健	-	-
G 工业	-	-
H 信息技术	21,735,801.65	1.42
I 电信服务	-	-
J 公用事业	17,580,065.18	1.15
K 房地产	-	-
合计	76,472,008.95	4.99

注：以上行业分类采用全球行业分类标准(GICS)。

### 5.3 期末按公允价值占基金资产净值比例大小排序的股票投资明细

#### 5.3.1 报告期末按公允价值占基金资产净值比例大小排序的前十名股票投资明细

序号	股票代码	股票名称	数量（股）	公允价值（元）	占基金资产净值比例（%）
1	601012	隆基股份	997,558	82,278,583.84	5.37
2	002831	裕同科技	2,070,022	61,852,257.36	4.04
3	300059	东方财富	1,591,200	54,689,544.00	3.57
4	603883	老百姓	1,034,627	48,420,543.60	3.16
5	600887	伊利股份	1,280,497	48,274,736.90	3.15
6	600031	三一重工	1,838,097	46,761,187.68	3.05
7	300751	迈为股份	75,380	45,946,371.40	3.00
8	600690	海尔智家	1,745,353	45,640,980.95	2.98
9	000858	五粮液	207,600	45,545,364.00	2.97
10	300274	阳光电源	273,100	40,522,578.00	2.64

#### 5.4 报告期末按债券品种分类的债券投资组合

序号	债券品种	公允价值（元）	占基金资产净值比例（%）
1	国家债券	89,973,000.00	5.87
2	央行票据	-	-
3	金融债券	20,160,000.00	1.32
	其中：政策性金融债	20,160,000.00	1.32
4	企业债券	-	-
5	企业短期融资券	-	-
6	中期票据	-	-
7	可转债（可交换债）	222,695.40	0.01
8	同业存单	-	-
9	其他	-	-
10	合计	110,355,695.40	7.20

#### 5.5 报告期末按公允价值占基金资产净值比例大小排序的前五名债券投资明细

序号	债券代码	债券名称	数量（张）	公允价值（元）	占基金资产净值比例（%）
1	019628	20 国债 02	900,000	89,973,000.00	5.87
2	190308	19 进出 08	200,000	20,160,000.00	1.32
3	118002	天合转债	1,590	222,695.40	0.01
4	-	-	-	-	-
5	-	-	-	-	-

## 5.6 报告期末按公允价值占基金资产净值比例大小排序的前十名资产支持证券投资明细

本基金本报告期末未持有资产支持证券。

## 5.7 报告期末按公允价值占基金资产净值比例大小排序的前五名贵金属投资明细

本基金本报告期末未持有贵金属。

## 5.8 报告期末按公允价值占基金资产净值比例大小排序的前五名权证投资明细

本基金本报告期末未持有权证。

## 5.9 报告期末本基金投资的股指期货交易情况说明

本基金本报告期内未参与股指期货投资。

## 5.10 报告期末本基金投资的国债期货交易情况说明

本基金本报告期内未参与国债期货投资。

## 5.11 投资组合报告附注

### 5.11.1 本基金投资的前十名证券的发行主体本期受到调查以及处罚的情况的说明

报告期内，本基金投资决策程序符合相关法律法规的要求，未发现本基金投资的前十名证券的发行主体本期出现被监管部门立案调查，或者在报告编制日前一年内受到公开谴责、处罚的情形。

### 5.11.2 基金投资的前十名股票超出基金合同规定的备选股票库情况的说明

本基金投资的前十名股票未超出基金合同规定的备选股票库。

### 5.11.3 其他资产构成

序号	名称	金额（元）
1	存出保证金	220,799.69
2	应收证券清算款	37,633.00
3	应收股利	90,164.84
4	应收利息	1,855,378.56
5	应收申购款	282,685.06
6	其他应收款	-
7	待摊费用	-
8	其他	-
9	合计	2,486,661.15

#### 5.11.4 报告期末持有的处于转股期的可转换债券明细

本基金本报告期末未持有处于转股期的可转换债券。

#### 5.11.5 报告期末前十名股票中存在流通受限情况的说明

本基金本报告期末前十名股票中不存在流通受限情况。

#### 5.11.6 投资组合报告附注的其他文字描述部分

由于四舍五入的原因，各比例的分项之和与合计可能有尾差。

### § 6 开放式基金份额变动

单位：份

项目	鹏扬中国优质成长混合 A	鹏扬中国优质成长混合 C
报告期期初基金份额总额	1,344,981,185.76	256,740,094.67
报告期期间基金总申购份额	96,543,198.96	15,692,965.15
减：报告期期间基金总赎回份额	90,591,194.23	64,346,189.20
报告期期间基金拆分变动份额（份额减少以“-”填列）	-	-
报告期期末基金份额总额	1,350,933,190.49	208,086,870.62

注：总申购份额含红利再投、转换入份额等；总赎回份额含转换出份额等。

### § 7 基金管理人运用固有资金投资本基金情况

#### 7.1 基金管理人持有本基金份额变动情况

	鹏扬中国优质成长混合 A	鹏扬中国优质成长混合 C
报告期期初管理人持有的本基金份额	37,108,805.37	-
报告期期间买入/申购总份额	-	-
报告期期间卖出/赎回总份额	-	-
报告期期末管理人持有的本基金份额	37,108,805.37	-
报告期期末持有的本基金份额占基金总份额比例（%）	2.38	-

#### 7.2 基金管理人运用固有资金投资本基金交易明细

本报告期内基金管理人未有运用固有资金投资本基金的情况。

## § 8 影响投资者决策的其他重要信息

### 8.1 报告期内单一投资者持有基金份额比例达到或超过 20%的情况

本基金本报告期内无单一投资者持有基金份额比例达到或超过 20%的情况。

### 8.2 影响投资者决策的其他重要信息

无。

## § 9 备查文件目录

### 9.1 备查文件目录

1. 中国证监会核准鹏扬中国优质成长混合型证券投资基金募集的文件；
2. 《鹏扬中国优质成长混合型证券投资基金基金合同》；
3. 《鹏扬中国优质成长混合型证券投资基金托管协议》；
4. 基金管理人业务资格批件和营业执照；
5. 基金托管人业务资格批件和营业执照；
6. 报告期内基金管理人在指定报刊上披露的各项公告。

### 9.2 存放地点

备查文件存放于基金管理人和/或基金托管人的住所。

### 9.3 查阅方式

投资者可到基金管理人和/或基金托管人的住所免费查阅备查文件。在支付工本费后，投资者可在合理时间内取得备查文件的复制件或复印件。

鹏扬基金管理有限公司

2021 年 10 月 27 日