

# 平安鑫享混合型证券投资基金

## 2021 年第 3 季度报告

2021 年 9 月 30 日

基金管理人：平安基金管理有限公司

基金托管人：平安银行股份有限公司

报告送出日期：2021 年 10 月 27 日

## § 1 重要提示

基金管理人的董事会及董事保证本报告所载资料不存在虚假记载、误导性陈述或重大遗漏，并对其内容的真实性、准确性和完整性承担个别及连带责任。

基金托管人平安银行股份有限公司根据本基金合同规定，于 2021 年 10 月 26 日复核了本报告中的财务指标、净值表现和投资组合报告等内容，保证复核内容不存在虚假记载、误导性陈述或者重大遗漏。

基金管理人承诺以诚实信用、勤勉尽责的原则管理和运用基金资产，但不保证基金一定盈利。

基金的过往业绩并不代表其未来表现。投资有风险，投资者在作出投资决策前应仔细阅读本基金的招募说明书。

本报告中财务资料未经审计。

本报告期自 2021 年 07 月 01 日起至 09 月 30 日止。

## § 2 基金产品概况

基金简称	平安鑫享混合		
基金主代码	001609		
基金运作方式	契约型开放式		
基金合同生效日	2015 年 7 月 28 日		
报告期末基金份额总额	349,587,894.54 份		
投资目标	在严格控制风险的基础上，通过对不同资产类别优化配置及组合精选，力求实现基金资产的长期稳健增值。		
投资策略	本基金将采取主动的类别资产配置策略，注重风险与收益的平衡。本基金将挑选具有较高投资价值的股票和债券，力求实现基金资产的长期稳定增长。		
业绩比较基准	30%×沪深 300 指数收益率+70%×中证全债指数收益率		
风险收益特征	本基金是混合型证券投资基金，其预期收益及风险水平高于货币市场基金、债券型基金，低于股票型证券投资基金。		
基金管理人	平安基金管理有限公司		
基金托管人	平安银行股份有限公司		
下属分级基金的基金简称	平安鑫享混合 A	平安鑫享混合 C	平安鑫享混合 E
下属分级基金的交易代码	001609	001610	007925
报告期末下属分级基金的份额总额	249,214,039.52 份	28,750,256.11 份	71,623,598.91 份

## § 3 主要财务指标和基金净值表现

### 3.1 主要财务指标

单位：人民币元

主要财务指标	报告期（2021 年 7 月 1 日-2021 年 9 月 30 日）		
	平安鑫享混合 A	平安鑫享混合 C	平安鑫享混合 E
1. 本期已实现收益	7,922,665.98	1,027,927.06	1,167,466.66
2. 本期利润	-370,840.12	-132,127.70	259,612.76
3. 加权平均基金份额本期利润	-0.0014	-0.0038	0.0053
4. 期末基金资产净值	375,605,079.71	42,961,706.21	107,726,412.66
5. 期末基金份额净值	1.5072	1.4943	1.5041

注：1. 本期已实现收益指基金本期利息收入、投资收益、其他收入（不含公允价值变动收益）扣除相关费用后的余额，本期利润为本期已实现收益加上本期公允价值变动收益；；

2. 所述基金业绩指标不包括持有人认购或交易基金的各项费用，计入费用后实际收益水平要低于所列数字。

### 3.2 基金净值表现

#### 3.2.1 基金份额净值增长率及其与同期业绩比较基准收益率的比较

平安鑫享混合 A

阶段	净值增长率①	净值增长率标准差②	业绩比较基准收益率③	业绩比较基准收益率标准差④	①-③	②-④
过去三个月	-0.09%	0.35%	-0.73%	0.36%	0.64%	-0.01%
过去六个月	3.40%	0.30%	1.27%	0.33%	2.13%	-0.03%
过去一年	7.43%	0.55%	6.13%	0.37%	1.30%	0.18%
过去三年	34.69%	0.69%	24.93%	0.40%	9.76%	0.29%
过去五年	43.00%	0.60%	30.71%	0.36%	12.29%	0.24%
自基金合同生效起至今	50.72%	0.54%	33.24%	0.40%	17.48%	0.14%

平安鑫享混合 C

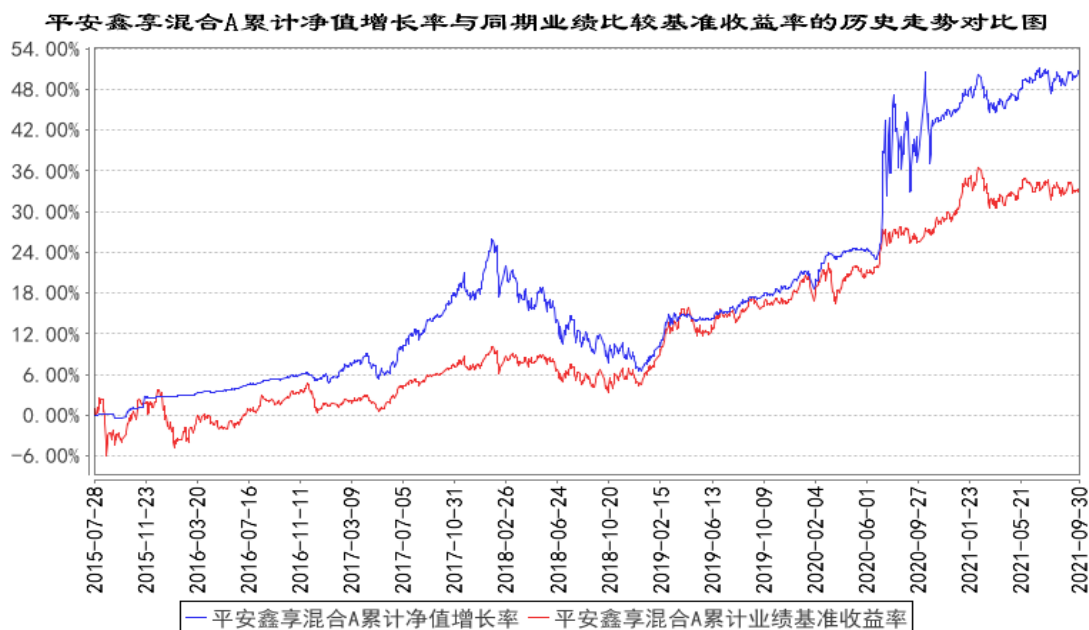
阶段	净值增长率①	净值增长率标准差②	业绩比较基准收益率③	业绩比较基准收益率标准差④	①-③	②-④
过去三个月	-0.19%	0.35%	-0.73%	0.36%	0.54%	-0.01%
过去六个月	3.18%	0.30%	1.27%	0.33%	1.91%	-0.03%

过去一年	7.00%	0.55%	6.13%	0.37%	0.87%	0.18%
过去三年	32.94%	0.69%	24.93%	0.40%	8.01%	0.29%
过去五年	41.37%	0.60%	30.71%	0.36%	10.66%	0.24%
自基金合同 生效起至今	49.43%	0.54%	33.24%	0.40%	16.19%	0.14%

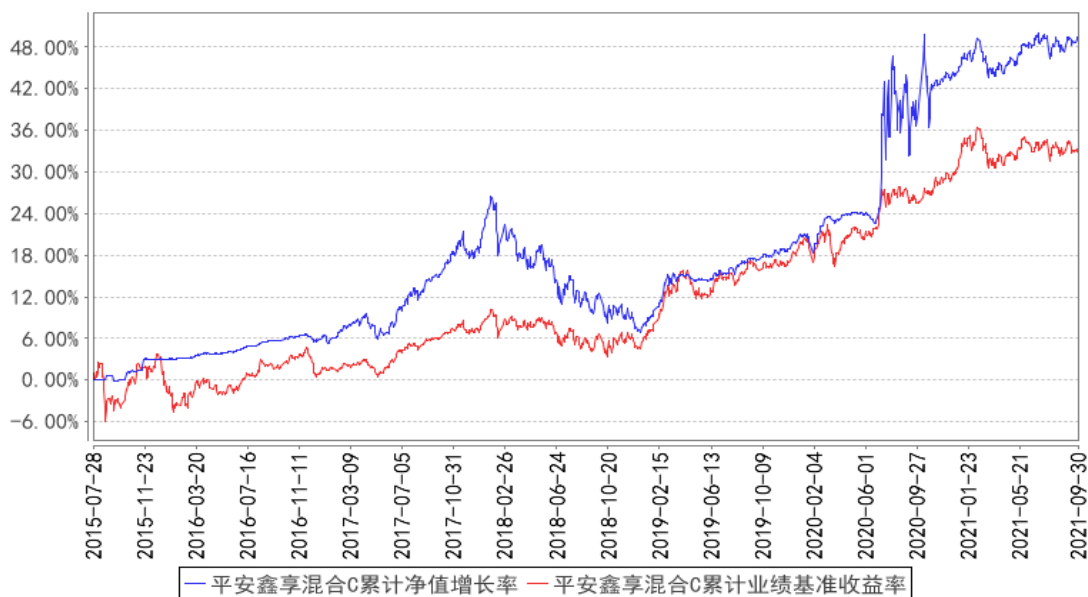
## 平安鑫享混合 E

阶段	净值增长率①	净值增长率标准 差②	业绩比较基准 收益率③	业绩比较基准 收益率标准差 ④	①-③	②-④
过去三个月	-0.11%	0.35%	-0.73%	0.36%	0.62%	-0.01%
过去六个月	3.34%	0.30%	1.27%	0.33%	2.07%	-0.03%
过去一年	7.33%	0.55%	6.13%	0.37%	1.20%	0.18%
自基金合同 生效起至今	28.23%	0.80%	14.43%	0.38%	13.80%	0.42%

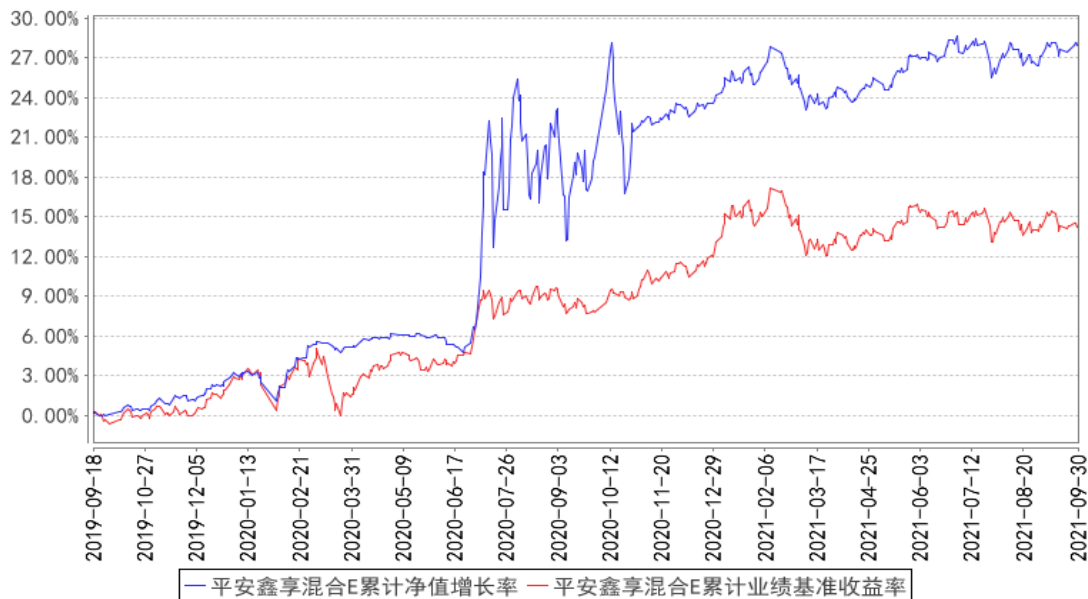
### 3.2.2 自基金合同生效以来基金累计净值增长率变动及其与同期业绩比较基准收益率变动的比较



平安鑫享混合C累计净值增长率与同期业绩比较基准收益率的历史走势对比图



平安鑫享混合E累计净值增长率与同期业绩比较基准收益率的历史走势对比图



- 注：1、本基金基金合同于 2015 年 7 月 28 日正式生效；
- 2、按照本基金的基金合同规定，基金管理人应当自基金合同生效之日起六个月内使基金的投资组合比例符合基金合同的约定，截至报告期末本基金已完成建仓，建仓期结束时各项资产配置比例符合合同约定；
- 3、本基金于 2019 年 09 月 18 日增设 E 类份额。

### 3.3 其他指标

注：本基金本报告期内无其他指标。

## § 4 管理人报告

#### 4.1 基金经理（或基金经理小组）简介

姓名	职务	任本基金的基金经理期限		证券从业年限	说明
		任职日期	离任日期		
丁琳	平安鑫享混合型证券投资基金基金经理	2020年8月19日	-	10年	丁琳女士，厦门大学国际金融专业硕士，曾担任摩根士丹利华鑫基金管理有限公司投资经理，2020年4月加入平安基金管理有限公司，现担任平安安心灵活配置混合型证券投资基金、平安鑫享混合型证券投资基金、平安核心优势混合型证券投资基金、平安消费精选混合型证券投资基金基金经理。

注：1、对基金的首任基金经理，其“任职日期”为基金合同生效日，“离任日期”为根据公司决定确认的解聘日期；对此后的非首任基金经理，“任职日期”和“离任日期”分别指根据公司决定确认的聘任日期和解聘日期。

2、证券从业的含义遵从行业协会《证券业从业人员资格管理办法》的相关规定。

##### 4.1.1 期末兼任私募资产管理计划投资经理的基金经理同时管理的产品情况

注：无。

#### 4.2 管理人对报告期内本基金运作合规守信情况的说明

本报告期内，本基金管理人严格遵守《中华人民共和国证券投资基金法》等有关法律法规、中国证监会和本基金基金合同的规定，本着诚实信用、勤勉尽责的原则管理和运用基金资产，在严格控制风险的基础上，为基金份额持有人谋求最大利益。本报告期内，本基金运作整体合法合规，没有损害基金份额持有人利益。基金的投资范围、投资比例及投资组合符合有关法律法规及基金合同的规定。

#### 4.3 公平交易专项说明

##### 4.3.1 公平交易制度的执行情况

报告期内，本基金管理人严格执行了《证券投资基金管理公司公平交易制度指导意见》和公司制定的公平交易相关制度。

##### 4.3.2 异常交易行为的专项说明

本基金于本报告期内不存在异常交易行为。

报告期内，所有投资组合参与的交易所公开竞价同日反向交易成交较少的单边交易量未超过该证券当日成交量的5%。

#### 4.4 报告期内基金的投资策略和运作分析

2021 年三季度，全球经济出现了“类滞胀”的局面。全球经济的增长边际弱化，同时全球通胀水平大幅提升，多地区物价创出阶段性新高。国内宏观经济下行压力逐步显现；大宗商品价格在海外需求恢复、国内环保限产与碳中和政策预期下大幅上涨，并带动 PPI 同比创新高，国内经济呈现“类滞胀”的格局。三季度权益市场总体表现偏弱，A 股市场除了中证 500 小幅上涨外，大部分指数都出现相当大幅度的下跌。分行业来看，受大宗商品价格上涨影响，采掘、有色金属、钢铁、化工等周期属性较强的行业领涨，而医药生物、食品饮料、汽车、电子等大消费行业则跌幅靠前。总体看，市场行情主要围绕共同富裕和碳中和两条政策主线演绎。

展望四季度国内经济四季度下行压力可能进一步增大。三季度以来，国内经济景气度下行的趋势更加明显。制造业 PMI 指数连续走低并在 9 月跌至荣枯线以下。经济下行压力背景下，预计货币政策维持宽松，专项债将发力支撑经济。

本基金股票部分的投资策略，基于上证 50 和深证 100 指数的行业权重分布，从 ROE、波动率、股息率以及陆股通持股等维度，精选基本面良好的沪深两市的大市值优质股票，除非个股基本面发生较大变化，不然将会长期持有不做短期调整，降低组合的交易换手率。本基金债券部分的投资策略，是买入到期时间一年以内、到期收益率在 3%左右、信用评级较高的债券，持有到期后获取稳定的票息收益。此外本基金积极参与沪深两市新股询价申购，增厚基金的投资收益表现。本基金的整体投资策略，是通过股票底仓、债券票息和新股收益，控制股票仓位和波动率处于较低水平，降低基金的业绩波动和回撤，获取长期较为稳健的投资收益表现。

报告期内，本基金持有的部分大市值股票，虽然在此轮反弹行情中，相比去年表现较差，而且短期来看具有一定的业绩压力，但是经营管理基本面没有出现大的变化，营收利润增长确定性依然很强，经历此轮大幅上涨、快速下跌与横盘震荡之后，估值回到较为合理的水平，长期来看随着业绩不断释放，依然具有较好的预期收益空间，所以报告期内继续持有，持仓股票没有进行大的调整。

#### 4.5 报告期内基金的业绩表现

截至本报告期末平安鑫享混合 A 的基金份额净值 1.5072 元，本报告期基金份额净值增长率为-0.09%，同期业绩比较基准收益率为-0.73%；截至本报告期末平安鑫享混合 C 的基金份额净值 1.4943 元，本报告期基金份额净值增长率为-0.19%，同期业绩比较基准收益率为-0.73%；截至本报告期末平安鑫享混合 E 的基金份额净值 1.5041 元，本报告期基金份额净值增长率为-0.11%，同期业绩比较基准收益率为-0.73%。

#### 4.6 报告期内基金持有人数或基金资产净值预警说明

本基金本报告期内未出现连续 20 个工作日基金份额持有人数低于 200 人、基金资产净值低于 5,000 万元的情形。

### § 5 投资组合报告

#### 5.1 报告期末基金资产组合情况

序号	项目	金额（元）	占基金总资产的比例（%）
1	权益投资	137,025,809.57	25.75
	其中：股票	137,025,809.57	25.75
2	基金投资	-	-
3	固定收益投资	352,816,040.20	66.29
	其中：债券	352,816,040.20	66.29
	资产支持证券	-	-
4	贵金属投资	-	-
5	金融衍生品投资	-	-
6	买入返售金融资产	-	-
	其中：买断式回购的买入返售金融资产	-	-
7	银行存款和结算备付金合计	36,098,085.80	6.78
8	其他资产	6,286,104.90	1.18
9	合计	532,226,040.47	100.00

#### 5.2 报告期末按行业分类的股票投资组合

##### 5.2.1 报告期末按行业分类的境内股票投资组合

代码	行业类别	公允价值（元）	占基金资产净值比例（%）
A	农、林、牧、渔业	812,754.00	0.15
B	采矿业	2,357,451.00	0.45
C	制造业	76,744,557.08	14.58
D	电力、热力、燃气及水生产和供应业	6,299,875.22	1.20
E	建筑业	2,245,720.92	0.43
F	批发和零售业	450,986.18	0.09
G	交通运输、仓储和邮政业	1,419,818.42	0.27
H	住宿和餐饮业	40,233.44	0.01
I	信息传输、软件和信息技术服务业	2,828,799.81	0.54
J	金融业	30,823,783.60	5.86
K	房地产业	3,471,320.00	0.66
L	租赁和商务服务业	2,366,000.00	0.45



M	科学研究和技术服务业	4,717,933.33	0.90
N	水利、环境和公共设施管理业	78,517.37	0.01
O	居民服务、修理和其他服务业	-	-
P	教育	87,804.00	0.02
Q	卫生和社会工作	2,084,100.20	0.40
R	文化、体育和娱乐业	196,155.00	0.04
S	综合	-	-
	合计	137,025,809.57	26.04

## 5.2.2 报告期末按行业分类的港股通投资股票投资组合

注：本基金本报告期末未持有港股通股票。

## 5.3 期末按公允价值占基金资产净值比例大小排序的股票投资明细

### 5.3.1 报告期末按公允价值占基金资产净值比例大小排序的前十名股票投资明细

序号	股票代码	股票名称	数量（股）	公允价值（元）	占基金资产净值比例（%）
1	600519	贵州茅台	5,100	9,333,000.00	1.77
2	600905	三峡能源	907,763	6,299,875.22	1.20
3	600036	招商银行	123,600	6,235,620.00	1.18
4	000858	五粮液	17,700	3,883,203.00	0.74
5	000333	美的集团	52,400	3,647,040.00	0.69
6	601166	兴业银行	190,400	3,484,320.00	0.66
7	002142	宁波银行	80,400	2,826,060.00	0.54
8	600030	中信证券	103,300	2,611,424.00	0.50
9	601012	隆基股份	30,040	2,477,699.20	0.47
10	601601	中国太保	89,800	2,437,172.00	0.46

## 5.4 报告期末按债券品种分类的债券投资组合

序号	债券品种	公允价值（元）	占基金资产净值比例（%）
1	国家债券	20,072,040.20	3.81
2	央行票据	-	-
3	金融债券	-	-
	其中：政策性金融债	-	-
4	企业债券	-	-
5	企业短期融资券	80,163,000.00	15.23
6	中期票据	252,581,000.00	47.99
7	可转债（可交换债）	-	-
8	同业存单	-	-
9	其他	-	-
10	合计	352,816,040.20	67.04

### 5.5 报告期末按公允价值占基金资产净值比例大小排序的前五名债券投资明细

序号	债券代码	债券名称	数量（张）	公允价值（元）	占基金资产净值比例（%）
1	101900946	19 招商局 MTN006A	300,000	30,300,000.00	5.76
2	101751016	17 国开投 MTN001	200,000	20,328,000.00	3.86
3	101754036	17 中航工 MTN001	200,000	20,300,000.00	3.86
4	101801568	18 大唐集 MTN003	200,000	20,234,000.00	3.84
5	101901410	19 光明 MTN001	200,000	20,222,000.00	3.84

### 5.6 报告期末按公允价值占基金资产净值比例大小排序的前十名资产支持证券投资明细

注：本基金本报告期末未持有资产支持证券。

### 5.7 报告期末按公允价值占基金资产净值比例大小排序的前五名贵金属投资明细

注：本基金报告期末未持有贵金属投资。

### 5.8 报告期末按公允价值占基金资产净值比例大小排序的前五名权证投资明细

注：本基金本报告期末未持有权证投资。

### 5.9 报告期末本基金投资的股指期货交易情况说明

#### 5.9.1 报告期末本基金投资的股指期货持仓和损益明细

代码	名称	持仓量（买/卖）	合约市值（元）	公允价值变动（元）	风险说明
IF2112	IF2112	-3	-4,353,660.00	6,840.00	-
公允价值变动总额合计（元）					6,840.00
股指期货投资本期收益（元）					-
股指期货投资本期公允价值变动（元）					6,840.00

#### 5.9.2 本基金投资股指期货的投资政策

本报告期内，本基金通过卖出沪深 300 股指期货合约，避免来回交易费用较高的股票，维持股票实际仓位在合理的水平，降低基金整体的净值波动。

### 5.10 报告期末本基金投资的国债期货交易情况说明

#### 5.10.1 本期国债期货投资政策

本基金本报告期无国债期货投资。

### 5.10.2 报告期末本基金投资的国债期货持仓和损益明细

注：本基金本报告期无国债期货投资。

### 5.10.3 本期国债期货投资评价

本基金本报告期无国债期货投资。

## 5.11 投资组合报告附注

### 5.11.1 本基金投资的前十名证券的发行主体本期是否出现被监管部门立案调查，或在报告编制日前一年内受到公开谴责、处罚的情形

报告期内基金投资的前十名证券的发行主体没有被监管部门立案调查，或在报告编制日前一年内受到公开谴责、处罚。

### 5.11.2 基金投资的前十名股票是否超出基金合同规定的备选股票库

基金投资的前十名股票中，没有投资超出基金合同规定备选股票库之外的股票。

### 5.11.3 其他资产构成

序号	名称	金额（元）
1	存出保证金	550,800.07
2	应收证券清算款	-
3	应收股利	-
4	应收利息	5,718,516.16
5	应收申购款	12,826.86
6	其他应收款	3,961.81
7	待摊费用	-
8	其他	-
9	合计	6,286,104.90

### 5.11.4 报告期末持有的处于转股期的可转换债券明细

注：本基金本报告期末未持有处于转股期的可转换债券。

### 5.11.5 报告期末前十名股票中存在流通受限情况的说明

序号	股票代码	股票名称	流通受限部分的公允价值（元）	占基金资产净值比例（%）	流通受限情况说明
1	600905	三峡能源	6,299,875.22	1.20	新股锁定

### 5.11.6 投资组合报告附注的其他文字描述部分

由于四舍五入原因，分项之和与合计可能有尾差。

## § 6 开放式基金份额变动

单位：份

项目	平安鑫享混合 A	平安鑫享混合 C	平安鑫享混合 E
报告期期初基金份额总额	293,036,234.53	35,060,921.65	28,568,038.61
报告期期间基金总申购份额	3,624,112.43	1,986,802.49	43,824,317.37
减：报告期期间基金总赎回份额	47,446,307.44	8,297,468.03	768,757.07
报告期期间基金拆分变动份额（份额减少以“-”填列）	-	-	-
报告期期末基金份额总额	249,214,039.52	28,750,256.11	71,623,598.91

## § 7 基金管理人运用固有资金投资本基金情况

### 7.1 基金管理人持有本基金份额变动情况

单位：份

项目	平安鑫享混合 A	平安鑫享混合 C	平安鑫享混合 E
报告期期初管理人持有的本基金份额	9,999,000.00	-	-
报告期期间买入/申购总份额	-	-	-
报告期期间卖出/赎回总份额	-	-	-
报告期期末管理人持有的本基金份额	9,999,000.00	-	-
报告期期末持有的本基金份额占基金总份额比例（%）	4.01	-	-

### 7.2 基金管理人运用固有资金投资本基金交易明细

注：无

## § 8 影响投资者决策的其他重要信息

### 8.1 报告期内单一投资者持有基金份额比例达到或超过 20%的情况

投资者类别	报告期内持有基金份额变化情况					报告期末持有基金情况	
	序号	持有基金份额比例达到或超过 20%的时间区间	期初份额	申购份额	赎回份额	持有份额	份额占比（%）
机构	1	2021/07/01--2021/08/15	69,724,585.13	-	-	69,724,585.13	19.94
	2	2021/07/01--2021/09/30	103,333,562.97	-	-	103,333,562.97	29.56
个人	-	-	-	-	-	-	-

产品特有风险

本报告期内，本基金出现单一份额持有人持有基金份额占比超过 20%的情况。当该基金份额持有人选择大比例赎回时，可能引发巨额赎回。若发生巨额赎回而本基金没有足够现金时，存在一定的流动性风险；为应对巨额赎回而进行投资标的变现时，可能存在仓位调整困难，甚至对基金份额净值造成不利影响。基金经理会对可能出现的巨额赎回情况进行充分准备并做好流动性管理，但当基金出现巨额赎回并被全部确认时，申请赎回的基金份额持有人有可能面临赎回款项被延缓支付的风险，未赎回的基金份额持有人有可能承担短期内基金资产变现冲击成本对基金份额净值产生的不利影响。在极端情况下，当持有基金份额占比较高的基金份额持有人大量赎回本基金时，可能导致在其赎回后本基金资产规模连续六十个工作日低于 5,000 万元，基金还可能面临转换运作方式、与其他基金合并或者终止基金合同等情形。

## 8.2 影响投资者决策的其他重要信息

根据《公开募集证券投资基金侧袋机制指引（试行）》和相关基金基金合同的约定，经与基金托管人协商一致，并报中国证券监督管理委员会备案，平安基金管理有限公司（以下简称“本公司”）对本基金就引入侧袋机制事宜修订基金合同、托管协议等法律文件。修订自 2021 年 7 月 30 日起正式生效。有关详细信息参见本公司于 2021 年 7 月 30 日发布的《平安基金管理有限公司关于公司旗下部分基金根据《公开募集证券投资基金侧袋机制指引（试行）》修改基金合同部分条款的公告》。

## § 9 备查文件目录

### 9.1 备查文件目录

- （1）中国证监会准予平安鑫享混合型证券投资基金募集注册的文件
- （2）平安鑫享混合型证券投资基金基金合同
- （3）平安鑫享混合型证券投资基金托管协议
- （4）法律意见书
- （5）基金管理人业务资格批件、营业执照和公司章程

### 9.2 存放地点

基金管理人、基金托管人住所

### 9.3 查阅方式

- （1）投资者可在营业时间免费查阅，也可按工本费购买复印件
- （2）投资者对本报告书如有疑问，可咨询本基金管理人平安基金管理有限公司，客户服务电话：4008004800（免长途话费）

平安基金管理有限公司

2021 年 10 月 27 日