

# 华富健康文娱灵活配置混合型证券投资 基金更新招募说明书

(2021年11月18日更新)

基金管理人：华富基金管理有限公司

基金托管人：上海浦东发展银行股份有限公司

二零二一年十一月

---

---

## 目 录

重要提示.....	3
第一部分 绪言.....	5
第二部分 释义.....	6
第三部分 基金管理人.....	11
第四部分 基金托管人.....	22
第五部分 相关服务机构.....	31
第六部分 基金的募集.....	33
第七部分 基金合同的生效.....	34
第八部分 基金份额的申购与赎回.....	35
第九部分 基金的投资.....	47
第十部分 基金的业绩.....	58
第十一部分 基金的财产.....	59
第十二部分 基金资产估值.....	60
第十三部分 基金的收益与分配.....	65
第十四部分 基金费用与税收.....	67
第十五部分 基金的会计与审计.....	69
第十六部分 基金的信息披露.....	70
第十七部分 风险揭示.....	77
第十八部分 基金合同的变更、终止与基金财产的清算.....	80
第十九部分 基金合同内容摘要.....	82
第二十部分 基金托管协议的内容摘要.....	98
第二十一部分 对基金份额持有人的服务.....	112
第二十二部分 其他应披露事项.....	114
第二十三部分 招募说明书存放及查阅方式.....	117
第二十四部分 备查文件.....	118

## 重要提示

华富健康文娱灵活配置混合型证券投资基金（以下简称“本基金”）的募集申请经中国证监会 2015 年 6 月 17 日证监许可[2015]1288 号文准予募集注册。本基金基金合同于 2015 年 8 月 4 日正式生效。

基金管理人保证本招募说明书的内容真实、准确、完整。本招募说明书经中国证监会注册，但中国证监会对本基金募集的注册，并不表明其对本基金的投资价值和市场前景作出实质性判断或保证，也不表明投资于本基金没有风险。中国证监会不对基金的投资价值及市场前景等作出实质性判断或者保证。

本基金为混合型基金，其预期收益及预期风险水平高于债券型基金和货币市场基金，但低于股票型基金，属于中等风险水平的投资品种。

本基金投资中小企业私募债券，中小企业私募债券存在较高的流动性风险和信用风险。尽管本基金将中小企业私募债券的投资比例控制在一定的范围内，但仍然提请投资者关注中小企业私募债存在的上述风险及其对基金总体风险的影响。

本基金投资于证券市场，基金净值会因为证券市场波动等因素产生波动，投资者在投资本基金前，应全面了解本基金的产品特性，自主判断基金的投资价值，充分考虑自身的风险承受能力，理性判断市场，自主做出投资决策，并自行承担基金投资中出现的各类风险，包括：市场风险、管理风险、估值风险、流动性风险、本基金特有风险和其他风险等。基金管理人建议投资人根据自身的风险收益偏好，选择适合自己的基金产品，并且中长期持有。

基金管理人依照恪尽职守、诚实信用、谨慎勤勉的原则管理和运用基金资产，但不保证本基金一定盈利，也不保证最低收益。

基金的过往业绩并不预示其未来表现，基金管理人管理的其他基金的业绩也不构成对本基金业绩表现的保证。基金管理人提醒投资人基金投资的“买者自负”原则，在做出投资决策后，基金运营状况与基金净值变化引致的投资风险，由投资者自行承担。

本基金本次更新招募说明书仅对基金经理相关信息进行修改，相关信息截止日为 2021 年 11 月 17 日。本更新招募说明书所载投资组合报告摘自 2020 年第 3

---

---

季度报告，有关财务数据和净值表现截止日为 2020 年 9 月 30 日（本招募说明书财务资料未经审计）。

## 第一部分 绪言

本招募说明书依据《中华人民共和国证券投资基金法》（以下简称“《基金法》”）、《公开募集证券投资基金运作管理办法》（以下简称“《运作办法》”）、《公开募集证券投资基金销售机构监督管理办法》（以下简称“《销售办法》”）、《公开募集证券投资基金信息披露管理办法》（以下简称“《信息披露办法》”）、《公开募集开放式证券投资基金流动性风险管理规定》（以下简称“《流动性规定》”）和其他有关法律法规的规定，以及《华富健康文娱灵活配置混合型证券投资基金基金合同》（以下简称“基金合同”）编写。

本招募说明书阐述了华富健康文娱灵活配置混合型证券投资基金（以下简称“本基金”或“基金”）的投资目标、策略、风险、费率等与投资人投资决策有关的全部必要事项，投资人在做出投资决策前应仔细阅读本招募说明书。

基金管理人承诺本招募说明书不存在任何虚假记载、误导性陈述或者重大遗漏，并对其真实性、准确性、完整性承担法律责任。本基金是根据本招募说明书所载明的资料申请募集的。本基金管理人没有委托或授权任何其他人提供在本招募说明书中载明的信息，或对本招募说明书作任何解释或者说明。

本招募说明书根据本基金的基金合同编写，并经中国证监会注册。基金合同是约定基金合同当事人之间权利、义务的法律文件。基金投资人自依基金合同取得基金份额，即成为基金份额持有人和基金合同的当事人，其持有基金份额的行为本身即表明其对基金合同的承认和接受，并按照《基金法》、基金合同及其他有关规定享有权利、承担义务。基金投资人欲了解基金份额持有人的权利和义务，应详细查阅基金合同。

## 第二部分 释义

在本招募说明书中，除非文意另有所指，下列词语或简称具有如下含义：

- 1、基金或本基金：指华富健康文娱灵活配置混合型证券投资基金
- 2、基金管理人：指华富基金管理有限公司
- 3、基金托管人：指上海浦东发展银行股份有限公司
- 4、基金合同：指《华富健康文娱灵活配置混合型证券投资基金基金合同》及对基金合同的任何有效修订和补充
- 5、托管协议：指基金管理人与基金托管人就本基金签订之《华富健康文娱灵活配置混合型证券投资基金托管协议》及对该托管协议的任何有效修订和补充
- 6、招募说明书或本招募说明书：指《华富健康文娱灵活配置混合型证券投资基金招募说明书》及其更新
- 7、基金份额发售公告：指《华富健康文娱灵活配置混合型证券投资基金基金份额发售公告》
- 8、法律法规：指中国现行有效并公布实施的法律、行政法规、规范性文件、司法解释、行政规章以及其他对基金合同当事人有约束力的决定、决议、通知等
- 9、《基金法》：指 2003 年 10 月 28 日经第十届全国人民代表大会常务委员会第五次会议通过，2012 年 12 月 28 日经第十一届全国人民代表大会常务委员会第三十次会议修订，自 2013 年 6 月 1 日起实施，并经 2015 年 4 月 24 日第十二届全国人民代表大会常务委员会第十四次会议《全国人民代表大会常务委员会关于修改〈中华人民共和国港口法〉等七部法律的决定》修改的《中华人民共和国证券投资基金法》及颁布机关对其不时做出的修订
- 10、《销售办法》：指中国证监会 2020 年 8 月 28 日颁布、同年 10 月 1 日实施的《公开募集证券投资基金销售机构监督管理办法》及颁布机关对其不时做出的修订
- 11、《信息披露办法》：指中国证监会 2019 年 7 月 26 日颁布、同年 9 月 1 日实施的《公开募集证券投资基金信息披露管理办法》及颁布机关对其不时做出的修订

12、《运作办法》：指 2014 年 3 月 10 日中国证监会第 29 次主席办公会议审议通过，中国证监会 2014 年 7 月 7 日公布、自 2014 年 8 月 8 日实施的《公开募集证券投资基金运作管理办法》及颁布机关对其不时做出的修订

13、中国证监会：指中国证券监督管理委员会

14、银行业监督管理机构：指中国人民银行和/或中国银行业监督管理委员会

15、基金合同当事人：指受基金合同约束，根据基金合同享有权利并承担义务的法律主体，包括基金管理人、基金托管人和基金份额持有人

16、个人投资者：指依据有关法律法规规定可投资于证券投资基金的自然人

17、机构投资者：指依法可以投资证券投资基金的、在中华人民共和国境内合法登记并存续或经有关政府部门批准设立并存续的企业法人、事业法人、社会团体或其他组织

18、合格境外机构投资者：指符合现时有效的相关法律法规规定可以投资于中国境内证券市场的中国境外的机构投资者

19、投资人：指个人投资者、机构投资者和合格境外机构投资者以及法律法规或中国证监会允许购买证券投资基金的其他投资人的合称

20、基金份额持有人：指依基金合同和招募说明书合法取得基金份额的投资人

21、基金销售业务：指基金管理人或销售机构宣传推介基金，发售基金份额，办理基金份额的申购、赎回、转换、转托管及定期定额投资等业务

22、销售机构：指华富基金管理有限公司以及符合《销售办法》和中国证监会规定的其他条件，取得基金销售业务资格并与基金管理人签订了基金销售服务协议，代为办理基金销售业务的机构

23、登记业务：指基金登记、存管、过户、清算和结算业务，具体内容包括投资人基金账户的建立和管理、基金份额登记、基金销售业务的确认、清算和结算、代理发放红利、建立并保管基金份额持有人名册和办理非交易过户等

24、登记机构：指办理登记业务的机构。基金的登记机构为华富基金管理有限公司或接受华富基金管理有限公司委托代为办理登记业务的机构

25、基金账户：指登记机构为投资人开立的、记录其持有的、基金管理人所

管理的基金份额余额及其变动情况的账户

26、基金交易账户：指销售机构为投资人开立的、记录投资人通过该销售机构办理认购、申购、赎回、转换、转托管及定期定额投资等业务而引起的基金份额变动及结余情况的账户

27、基金合同生效日：指基金募集达到法律法规规定及基金合同规定的条件，基金管理人向中国证监会办理基金备案手续完毕，并获得中国证监会书面确认的日期

28、基金合同终止日：指基金合同规定的基金合同终止事由出现后，基金财产清算完毕，清算结果报中国证监会备案并予以公告的日期

29、基金募集期：指自基金份额发售之日起至发售结束之日止的期间，最长不得超过3个月

30、存续期：指基金合同生效至终止之间的不定期期限

31、工作日：指上海证券交易所、深圳证券交易所的正常交易日

32、T日：指销售机构在规定时间受理投资人申购、赎回或其他业务申请的开放日

33、T+n日：指自T日起第n个工作日(不包含T日)

34、开放日：指为投资人办理基金份额申购、赎回或其他业务的工作日

35、开放时间：指开放日基金接受申购、赎回或其他交易的时间段

36、《业务规则》：指《华富基金管理有限公司开放式基金业务规则》，是规范基金管理人所管理的开放式证券投资基金登记方面的业务规则，由基金管理人和投资人共同遵守

37、认购：指在基金募集期内，投资人根据基金合同和招募说明书的规定申请购买基金份额的行为

38、申购：指基金合同生效后，投资人根据基金合同和招募说明书的规定申请购买基金份额的行为

39、赎回：指基金合同生效后，基金份额持有人按基金合同和招募说明书规定的条件要求将基金份额兑换为现金的行为

40、基金转换：指基金份额持有人按照基金合同和基金管理人届时有效公告规定的条件，申请将其持有基金管理人管理的、某一基金的基金份额转换为基金



管理人管理的其他基金基金份额的行为

41、转托管：指基金份额持有人在本基金的不同销售机构之间实施的变更所持基金份额销售机构的操作

42、定期定额投资计划：指投资人通过有关销售机构提出申请，约定每期申购日、扣款金额及扣款方式，由销售机构于每期约定扣款日在投资人指定银行账户内自动完成扣款及受理基金申购申请的一种投资方式

43、巨额赎回：指本基金单个开放日，基金净赎回申请(赎回申请份额总数加上基金转换中转出申请份额总数后扣除申购申请份额总数及基金转换中转入申请份额总数后的余额)超过上一开放日基金总份额的 10%

44、元：指人民币元

45、基金收益：指基金投资所得红利、股息、债券利息、买卖证券价差、银行存款利息、已实现的其他合法收入及因运用基金财产带来的成本和费用的节约

46、基金资产总值：指基金拥有的各类有价证券、银行存款本息、基金应收申购款及其他资产的价值总和

47、基金资产净值：指基金资产总值减去基金负债后的价值

48、基金份额净值：指计算日基金资产净值除以计算日基金份额总数

49、基金资产估值：指计算评估基金资产和负债的价值，以确定基金资产净值和基金份额净值的过程

50、指定媒介：指中国证监会指定的用以进行信息披露的全国性报刊及指定互联网网站（包括基金管理人网站、基金托管人网站、中国证监会基金电子披露网站）等媒介

51、基金产品资料概要：指《华富健康文娱灵活配置混合型证券投资基金基金产品资料概要》及其更新（本招募说明书关于基金产品资料概要的编制、披露及更新等内容，将不晚于 2020 年 9 月 1 日起执行）

52、不可抗力：指基金合同当事人不能预见、不能避免且不能克服的客观事件。

53、流动性受限资产：指由于法律法规、监管、合同或操作障碍等原因无法以合理价格予以变现的资产，包括但不限于到期日在 10 个交易日以上的逆回购与银行定期存款（含协议约定有条件提前支取的银行存款）、停牌股票、流通受限的新股及非公开发行股票、资产支持证券、因发行人债务违约无法进行转让或

---

交易的债券等

54、摆动定价机制：指当开放式基金遭遇大额申购赎回时，通过调整基金份额净值的方式，将基金调整投资组合的市场冲击成本分配给实际申购、赎回的投资者，从而减少对存量基金份额持有人利益的不利影响，确保投资者的合法权益不受损害并得到公平对待

55、《流动性规定》：指中国证监会 2017 年 8 月 31 日颁布、同年 10 月 1 日实施的《公开募集开放式证券投资基金流动性风险管理规定》及颁布机关对其不时做出的修订。

---

---

## 第三部分 基金管理人

### 一、基金管理人概况

名称：华富基金管理有限公司

住所：中国（上海）自由贸易试验区栖霞路 26 弄 1 号 3 层、4 层

办公地址：上海市浦东新区栖霞路 18 号陆家嘴富汇大厦 A 座 3 楼、5 楼

邮政编码：200120

法定代表人：赵万里

设立日期：2004 年 4 月 19 日

核准设立机关：中国证监会

核准设立文号：中国证监会证监基金字【2004】47 号

组织形式：有限责任公司

注册资本：2.5 亿元人民币

存续期间：持续经营

联系人：邵恒

电话：021-68886996

传真：021-68887997

股权结构：华安证券股份有限公司 49%、安徽省信用担保集团有限公司 27%、合肥兴泰金融控股(集团)有限公司 24%

### 二、主要人员情况

#### 1、基金管理人董事会成员

赵万里先生，董事长，大学本科学历、硕士学位。历任安徽省证券公司深圳证券营业部和资产管理部员工、华安证券股份有限公司经纪业务总部经理、风险控制部副总经理、办公室副主任、办公室主任、总经理助理兼办公室主任、董事会秘书兼办公室主任，现任华富基金管理有限公司董事长，兼任华安证券股份有限公司副总经理、华富嘉业董事、华富瑞兴董事。

郑晓静女士，董事，硕士研究生学历。历任合肥市财政局预外局（非税局）科员，合肥市财政局办公室科员、副主任，合肥市财政局预算处副处长，合肥市财政局预算处副处长、市金融办（市投融资管理中心）资本市场处（企业融资处）

副处长（主持工作），合肥市金融办担保与保险处处长，合肥市金融办资本市场处处长，合肥兴泰金融控股（集团）有限公司董事、党委委员、副总经理，合肥大数据资产运营有限公司董事长。现任合肥兴泰金融控股（集团）有限公司党委副书记、董事、总经理。2017年12月至今，任合肥市第十六届人大代表。

徐峰先生，董事，工学博士，历任安徽大学助教、讲师，安徽证券交易中心工程师、高级工程师、电讯工程部经理助理、副经理，华安证券股份有限公司信息技术部副总经理、总裁助理兼登记结算部总经理、总裁助理兼任经纪业务部总经理，现任华安证券股份有限公司副总裁、党委委员。

范强先生，董事，大专学历。历任安徽省财政厅工交处副主任科员、主任科员、副处长，安徽省财政厅工交处副处长，省地税局直属分局副局长、局长，省地税局计财处处长，安徽省信用担保集团副总经理兼任华安证券董事、皖煤投资有限公司董事长，现任安徽省信用担保集团副总经理、党委委员。

曹华玮先生，董事，工商管理硕士学位，经济管理本科学历。先后供职于庆泰信托公司、新疆金新信托投资股份有限公司、德恒证券有限责任公司、嘉实基金管理有限公司、汇添富基金管理有限公司、华泰柏瑞基金管理有限公司。曾任华富基金管理有限公司总经理助理、机构理财部总监、副总经理、常务副总经理，现任华富基金管理有限公司总经理。

刘瑞中先生，独立董事，研究生学历。历任安徽铜陵财专教师，中国经济体制改革研究所助理研究员、信息部主任，中国国际期货经纪有限公司信息部经理、深圳公司副总经理，北京商品交易所常务副总裁，深圳特区证券公司（现巨田证券）高级顾问。现任北京华创投资管理有限公司总裁，深圳神华期货经纪有限公司独立董事，冠通期货经纪有限公司独立董事，银河证券独立董事及深圳富泰和公司独立董事。

陈庆平先生，独立董事，工商管理硕士。历任上海金融专科学校讲师、处长，申银证券公司哈尔滨营业部总经理，宁波国际银行上海分行行长，上海金融学院客座教授。

张赛美女士，独立董事，研究生学历，硕士学位。历任上海张江公社团委副书记，上海建平中学教师，上海社会科学院经济研究所助理研究员，海通证券股份有限公司投资银行部副总经理（主持工作）、投资银行管理部总经理、并购及

资本市场部总经理、战略规划部总经理、衍生产品部总经理，海通开元投资有限公司董事长，海通创意资本管理有限公司董事长。现任上海双创投资管理有限公司创始合伙人，上海双创投资中心总经理。

## 2、基金管理人监事会成员

王忠道先生，本科学历。历任上海财经大学金融理论教研室助教，安徽省财政厅副主任科员，安徽信托投资公司部门经理、安徽省中小企业信用担保中心副主任、安徽省皖煤投资有限公司总经理，安徽省信用担保集团有限责任公司总经济师。

梅鹏军先生，金融学博士，高级经济师。先后在安徽省国际经济技术合作公司，安徽省物资局（后更名为安徽省徽商集团）工作，历任合肥兴泰控股集团有限公司投资发展部业务经理，合肥兴泰控股集团有限公司金融研究所副所长，合肥兴泰金融控股（集团）有限公司金融研究所所长。现任兴泰控股（香港）有限公司董事长、总经理，安徽大学经济学院金融硕士研究生兼职导师。

陈启明先生，会计学硕士、本科学历。历任日盛嘉富证券上海代表处研究员、群益证券上海代表处研究员、中银国际证券产品经理、华富基金管理有限公司行业研究员、基金经理助理。现任华富基金管理有限公司基金投资部总监、公司公募投资决策委员会委员、基金经理。

耿志亮先生，经济学硕士学位，研究生学历。曾任德勤华永会计师事务所企业风险管理部分析师。2010年6月加入华富基金管理有限公司，曾任监察稽核部稽核专员、总监助理。现任华富基金管理有限公司监察稽核部副总监，同时主持风险管理部工作。

## 3、基金高级管理人员及督察长

赵万利先生，董事长，简历同上。

曹华玮先生，总经理，简历同上。

满志弘女士，督察长，管理学硕士，CPA。曾任道勤控股股份有限公司财务部总经理，华富基金管理有限公司监察稽核部副总监兼董事会秘书，上海华富利得资产管理有限公司监事，现任华富基金管理有限公司督察长。

龚炜先生，副总经理，硕士学位，先后供职于湘财证券有限责任公司、中国证监会安徽监管局、天治基金管理有限公司。曾任华富基金管理有限公司金融工

程研究员、公司投研副总监、基金投资部总监、投研总监、公司总经理助理。现任华富基金管理有限公司副总经理、公司公募投资决策委员会主席、基金经理。

邵恒先生，副总经理，工商管理硕士，研究生学历，CFA。曾任雀巢（中国）有限公司市场部助理、强生（中国）有限公司市场部助理、讯驰投资咨询公司高级研究员、双子星信息公司合伙人、华富基金管理有限公司整合营销经理、市场拓展部副总监、总监、总经理助理。现任华富基金管理有限公司副总经理兼基金运营部总监。

束庆斌先生，首席信息官，硕士研究生学历、硕士学位，曾任华安证券股份有限公司高级工程师，现任华富基金管理有限公司首席信息官。

#### 4、本基金基金经理简介

廖庆阳先生，复旦大学金融学专业硕士，硕士研究生学历，九年证券从业年限。曾任中泰证券股份有限公司投资顾问、海通证券股份有限公司分析师、天风证券股份有限公司高级分析师、凯盛融金（科技）股份有限公司医药行业负责人。2020年9月加入华富基金管理有限公司，曾任研究发展部基金经理助理、研究发展部总监助理，现任华富健康文娱灵活配置混合型证券投资基金基金经理。

本基金历任基金经理：

陈启明先生，2015年8月4日至2019年7月19日任华富健康文娱灵活配置混合型基金基金经理。

高靖瑜女士，2015年8月4日至2021年11月17日任华富健康文娱灵活配置混合型基金基金经理。

#### 5、公募投资决策委员会成员

公募投资决策委员会是负责公募基金投资决策的最高权力机构，由公司分管公募投资业务的领导、涉及公募投资和研究的部门的业务负责人以及公募投资决策委员会认可的其他人员组成。公募投资决策委员会主席由公司分管公募投资业务的最高业务领导担任，负责投决会的召集和主持。

公募投资决策委员会成员姓名和职务如下：

龚 炜先生	公司公募投资决策委员会主席、公司副总经理、基金经理
曹华玮先生	公司公募投资决策委员会成员、公司总经理
张 娅女士	公司公募投资决策委员会成员、公司总经理助

---

---

	理、创新业务部总监、基金经理
陈派卿先生	公司公募投资决策委员会成员、研究发展部总监助理
陈启明先生	公司公募投资决策委员会成员、基金投资部总监、基金经理
尹培俊先生	公司公募投资决策委员会成员、固定收益部总监、基金经理

上述人员之间不存在近亲属关系。

### 三、基金管理人的职责

1、依法募集资金，办理或者委托经中国证监会认定的其他机构代为办理基金份额的发售、申购、赎回和登记事宜；

2、办理基金备案手续；

3、自基金合同生效之日起，以诚实信用、谨慎勤勉的原则管理和运用基金财产；

4、配备足够的具有专业资格的人员进行基金投资分析、决策，以专业化的经营方式管理和运作基金财产；

5、建立健全内部风险控制、监察与稽核、财务管理及人事管理等制度，保证所管理的基金财产和基金管理人的财产相互独立，对所管理的不同基金分别管理，分别记账，进行证券投资；

6、除依据《基金法》、基金合同及其他有关规定外，不得利用基金财产为自己及任何第三人谋取利益，不得委托第三人运作基金财产；

7、依法接受基金托管人的监督；

8、采取适当合理的措施使计算基金份额认购、申购、赎回和注销价格的方法符合基金合同等法律文件的规定，按有关规定计算并公告基金净值信息，确定基金份额申购、赎回的价格；

9、进行基金会计核算并编制基金财务会计报告；

10、编制季度报告、中期报告和年度报告；

11、严格按照《基金法》、基金合同及其他有关规定，履行信息披露及报告义务；

12、保守基金商业秘密，不泄露基金投资计划、投资意向等。除《基金法》、

基金合同及其他有关规定另有规定外，在基金信息公开披露前应予保密，不向他人泄露；

13、按照基金合同的约定确定基金收益分配方案，及时向基金份额持有人分配基金收益；

14、按规定受理申购与赎回申请，及时、足额支付赎回款项；

15、依据《基金法》、基金合同及其他有关规定召集基金份额持有人大会或配合基金托管人、基金份额持有人依法召集基金份额持有人大会；

16、按规定保存基金财产管理业务活动的会计账册、报表、记录和其他相关资料 15 年以上；

17、确保需要向基金投资者提供的各项文件或资料在规定时间发出，并且保证投资者能够按照基金合同规定的时间和方式，随时查阅到与基金有关的公开资料，并在支付合理成本的前提下得到有关资料的复印件；

18、组织并参加基金财产清算小组，参与基金财产的保管、清理、估价、变现和分配；

19、面临解散、依法被撤销或者被依法宣告破产时，及时报告中国证监会并通知基金托管人；

20、因违反基金合同导致基金财产的损失或损害基金份额持有人合法权益时，应当承担赔偿责任，其赔偿责任不因其退任而免除；

21、监督基金托管人按法律法规和基金合同规定履行自己的义务，基金托管人违反基金合同造成基金财产损失时，基金管理人应为基金份额持有人利益向基金托管人追偿；

22、当基金管理人将其义务委托第三方处理时，应当对第三方处理有关基金事务的行为承担责任；

23、以基金管理人名义，代表基金份额持有人利益行使诉讼权利或实施其他法律行为；

24、基金管理人在募集期间未能达到基金的备案条件，基金合同不能生效，基金管理人承担全部募集费用，将已募集资金并加计银行同期活期存款利息在基金募集期结束后 30 日内退还基金认购人；

25、执行生效的基金份额持有人大会的决议；



26、建立并保存基金份额持有人名册；

27、法律法规及中国证监会规定的和《基金合同》约定的其他义务。

#### 四、基金管理人的承诺

1、基金管理人将遵守《中华人民共和国证券法》、《基金法》、《运作办法》、《销售办法》、《信息披露办法》等法律法规的相关规定，并建立健全内部控制制度，采取有效措施，防止违法违规行为的发生。

2、基金管理人不得从事下列行为：

- (1) 将其固有财产或者他人财产混同于基金财产从事证券投资；
- (2) 不公平地对待其管理的不同基金财产；
- (3) 利用基金财产或职务之便为基金份额持有人以外的第三人牟取利益；
- (4) 向基金份额持有人违规承诺收益或者承担损失；
- (5) 侵占、挪用基金财产；

(6) 泄露因职务便利获取的未公开信息、利用该信息从事或者明示、暗示他人从事相关的交易活动；

(7) 玩忽职守，不按照规定履行职责；

(8) 法律、行政法规和中国证监会规定禁止的其他行为。

#### 3、基金经理承诺

(1) 依照有关法律法规和基金合同的规定，本着谨慎的原则为基金份额持有人谋取最大利益；

(2) 不利用职务之便为自己、代理人、代表人、受雇人或任何其他第三人牟取不当利益；

(3) 不泄漏在任职期间知悉的有关证券、基金的商业秘密、尚未依法公开的基金投资内容、基金投资计划等信息，不利用该信息从事或者明示、暗示他人从事相关的交易活动；

(4) 不以任何形式为其他组织或个人进行证券交易。

#### 五、基金管理人内部控制制度

##### 1、内部控制制度概述

为了保证公司规范运作，有效地防范和化解管理风险、经营风险以及操作风险，确保基金财务和公司财务以及其他信息真实、准确、完整，从而最大程

度地保护基金份额持有人的利益，本公司建立了科学合理、控制严密、运行高效的内部控制制度。内部控制制度是公司为实现内部控制目标而建立的一系列组织机制、管理方法、操作程序与控制措施的总称。它由章程、内部控制大纲、基本管理制度、部门业务规章等部分组成。

公司内部控制大纲是对公司章程规定的内控原则的细化和展开，是对各项基本管理制度的总揽和指导，包括内控目标、内控原则、控制环境、风险评估、控制体系、控制活动、信息沟通和内部监控等内容。公司基本管理制度包括风险控制制度、投资管理制度、基金会计制度、信息披露制度、集中交易制度、资料档案管理制度、信息技术管理制度、公司财务制度、监察稽核制度、人事管理制度、业绩评估考核制度、紧急应变制度和基金销售管理制度等。部门业务规章是在基本管理制度的基础上，对各部门的主要职责、岗位设置、岗位职责、操作守则等进行了具体规定。

#### （1）风险控制制度

风险控制制度由风险控制的目标和原则、风险控制的机构设置、风险类型的界定、风险控制的措施、风险控制的制度、风险控制制度的监督与评价等部分组成。

风险控制的具体制度主要包括投资风险管理制度、交易风险管理制度、财务风险控制制度以及岗位分离制度、防火墙制度、岗位职责、反馈制度、保密制度、员工行为准则等程序性风险管理制度。

#### （2）投资管理制度

基金投资管理制度包括基金投资管理的原则、组织结构、投资禁止制度、投资策略、投资研究、投资决策、投资执行、投资的风险管理等方面内容，适用于基金投资的全过程。

#### （3）监察稽核制度

公司设立督察长，组织、指导监察稽核工作，督察长由总经理提名，经董事会聘任，对董事会负责，报中国证监会核准。督察长有权参加或者列席公司董事会以及公司业务、投资决策、风险管理等相关会议，有权调阅公司相关文件、档案，就内部控制制度的执行情况独立地履行检查、评价、报告、建议职能。督察长应当定期和不定期向董事会报告公司内部控制执行情况，董事会应

当对督察长的报告进行审议。

公司设立监察稽核部门，具体执行监察稽核工作。公司配备了充足合格的监察稽核人员，明确规定了监察稽核部门及内部各岗位的职责和 workflows。

监察稽核制度包括监察稽核体系、监察稽核工作内容、监察稽核方法和程序等。通过这些制度的建立，监督公司各业务部门和人员遵守法律、法规和规章的有关情况；评估公司各业务部门和人员执行公司内部控制制度、各项管理制度和业务规章的情况。

## 2、内部控制的原则

(1) 健全性原则：内部控制应当包括公司的各项业务、各个部门或机构和各级人员，并涵盖到决策、执行、监督、反馈等各个环节；

(2) 有效性原则：通过科学的内控手段和方法，建立合理的内控程序，维护内控制度的有效执行；

(3) 独立性原则：公司各机构、部门和岗位职责应当保持相对独立，公司基金资产、自有资产、其他资产的运作应当分离；

(4) 相互制约原则：公司内部部门和岗位的设置应当权责分明、相互制衡；

(5) 成本效益原则：公司运用科学化的经营管理方法降低运作成本，提高经济效益，以合理的控制成本达到最佳的内部控制效果。

## 3、内部控制的组织架构

(1) 风险管理委员会：风险管理委员会是董事会下设负责根据董事会的授权对公司的风险管理制度进行审查并提供咨询和建议的专门委员会，其工作重点包括：审议公司的风险管理制度，对公司存在的风险隐患和可能出现的风险问题进行研究、预测和评估，对重大突发性风险事件提出指导意见；

(2) 投资决策委员会：投资决策委员会为公司非常设投资决策机构。投资决策委员会具体职责为：分析判断宏观经济形势和市场走势，制定基金重大投资决策和投资授权；对投资决策的执行情况进行监控；对基金经理进行的交易行为进行监督管理；考核基金经理的业绩；

(3) 督察长：督察长组织、指导公司的监察稽核工作，监督检查基金及公司运作的合法合规情况和公司的内部风险控制情况；督察长履行职责的范围，应涵盖基金及公司运作的业务环节；有权参加或者列席公司董事会以及公

司业务、投资决策、风险管理等相关会议，有权调阅公司相关文件、档案，对基金运作、内部管理、制度执行及遵纪守法情况进行内部监察、稽核；定期独立出具稽核报告，报送中国证监会和董事长；

（4）风险控制委员会：风险控制委员会对识别、防范、控制基金运作各个环节的风险全面负责，尤其重点关注基金投资组合的风险状况，对基金投资运作的风险进行测量和监控，对投资组合计划提出风险防范措施。同时，负责审核公司的风险控制制度和风险管理流程，确保对公司整体风险的评估、识别、监控与管理；

（5）监察稽核部：公司设立监察稽核部并保证其工作的独立性和权威性，充分发挥其职能作用。监察稽核部监督公司各业务部门和人员严格遵守法律法规、基金合同和公司内部各项规章制度，对公司各类规章制度及内部风险控制制度的完备性、合理性、有效性进行评估，组织各部门对存在的风险隐患或出现的风险问题进行讨论、研究，提出解决方案，并监督整改；

（6）业务部门：对本部门业务范围内的风险负有管控和及时报告的义务；

（7）员工：依照公司“风险控制落实到人”的理念，每个员工均负有一线风险控制职责，负责把公司的风险控制理念和措施落实到每一个业务环节当中，并负有把业务过程中发现的风险隐患或风险问题及时进行报告、反馈的义务。

#### 4、内部控制措施

本基金管理人高度重视内部控制和风险管理的重要性，强调要让风险控制渗透到公司的每一项业务和公司的文化中去，要求所有员工以他们的能力、诚信和职业道德来控制、管理风险。本基金管理人采取的主要措施包括：

（1）建立了比较完善的内部控制和 risk 管理系统。由风险控制委员会组织、监察稽核部执行，通过与董事会到管理层到每个员工不断的沟通和交流，识别和评估从治理结构到一线业务操作等公司所有方面、所有业务流程中公司运作和基金管理的风险点和风险程度，明确划分风险责任，并制定相应的风险控制措施。本基金管理人强调在内部控制和风险管理中，要全员参与，责任明确和合理分工，让所有的员工对风险管理都有清晰的认识，清楚知道他们在风险控制中的地位和责任。在风险识别和风险评估的基础上，监察稽核部建立了覆盖公司所有业务的稽核检查项目表，该表为从法律法规、基金合同和内部规章等

---

方面确保公司运作和基金管理合规和风险控制提供了检查和监督的手段；

(2) 完善监察稽核工作流程，加强日常稽核工作，促进风险管理的数量化和自动化，提高风险管理的时效和频率。公司专门建立了华富风险控制系统，能对基金投资风险和业绩评估做到动态更新。同时监察稽核部通过质询、评估和报告等工作流程，以建立一种机制，使任何内控工作和外部审计中发现的问题能够得到及时的解决；

(3) 对风险实行动态的监控和管理。一方面，周期性根据公司的业务发展和内部审计、稽查的情况进行评估和调整；另一方面，在变化的环境中，不断识别、评估新的风险，尤其强调对新产品和新业务的风险分析、评估和控制，强调新的法律法规对风险管理的要求。为确保公司运作和基金管理能够符合最新颁布的法律法规要求，本基金管理人还在组织机制上进行了设计，由监察稽核部的内控人员和法律事务人员分工合作，保证对与基金有关的法律法规进行实时跟踪、全面收集、准确分解并及时落实。

#### 5、基金管理人内部控制制度声明书

基金管理人关于内部控制制度的声明如下：

- (1) 本基金管理人承诺以上关于内部控制制度的披露真实、准确；
- (2) 本基金管理人承诺根据市场变化和基金管理人业务发展不断完善内部控制制度。

## 第四部分 基金托管人

### 一、基金托管人概况

本基金托管人为上海浦东发展银行股份有限公司，基本信息如下：

名称：上海浦东发展银行股份有限公司

注册地址：上海市中山东一路 12 号

办公地址：上海市中山东一路 12 号

法定代表人：郑杨

成立时间：1992 年 10 月 19 日

经营范围：经中国人民银行和中国银行业监督管理委员会批准，公司主营业务主要包括：吸收公众存款；发放短期、中期和长期贷款；办理结算；办理票据贴现；发行金融债券；代理发行、代理兑付、承销政府债券；买卖政府债券；同业拆借；提供信用证服务及担保；代理收付款项及代理保险业务；提供保险箱业务；外汇存款；外汇贷款；外汇汇款；外币兑换；国际结算；同业外汇拆借；外汇票据的承兑和贴现；外汇借款；外汇担保；结汇、售汇；买卖和代理买卖股票以外的外币有价证券；自营外汇买卖；代客外汇买卖；资信调查、咨询、见证业务；离岸银行业务；证券投资基金托管业务；全国社会保障基金托管业务；经中国人民银行和中国银行业监督管理委员会批准经营的其他业务。

组织形式：股份有限公司

注册资本：293.52 亿元人民币

存续期间：持续经营

基金托管资格批文及文号：中国证监会证监基金字[2003]105 号

联系人：胡波

联系电话：(021) 61618888

上海浦东发展银行自 2003 年开展资产托管业务，是较早开展银行资产托管服务的股份制商业银行之一。经过二十年来的稳健经营和业务开拓，各项业务发展一直保持较快增长，各项经营指标在股份制商业银行中处于较好水平。

上海浦东发展银行总行于 2003 年设立基金托管部，2005 年更名为资产托管部，2013 年更名为资产托管与养老金业务部，2016 年进行组织架构优化调整，并更名为资产托管部，目前下设证券托管处、客户资产托管处、内控管理处、业务保障处、总行资产托管运营中心（含合肥分中心）五个职能处室。

目前，上海浦东发展银行已拥有客户资金托管、资金信托保管、证券投资基金托管、全球资产托管、保险资金托管、基金专户理财托管、证券公司客户资产托管、期货公司客户资产托管、私募证券投资基金托管、私募股权托管、银行理财产品托管、企业年金托管等多项托管产品，形成完备的产品体系，可满足多领域客户、境内外市场的资产托管需求。

## 二、主要人员情况

郑杨，男，1966 年出生，研究生学历，博士学位，高级经济师。曾任国家经贸委经济法规司调研处副处长；中国机电设备招标中心开发处处长、第七招标业务处处长；国家外汇管理局资本项目司副司长；中国人民银行上海分行党委委员、副行长、国家外汇管理局上海市分局副局长；中国人民银行上海总部党委委员、副主任兼外汇管理部主任；上海市金融工作党委副书记、市金融办主任；上海市金融工作党委书记、市金融办主任；上海市金融工作党委书记、市地方金融监管局（市金融工作局）局长。现任上海浦东发展银行党委书记、董事长。

潘卫东，男，1966 年出生，硕士研究生，高级经济师。曾任宁波证券公司业务一部副经理；上海浦东发展银行宁波分行资财部总经理兼任北仑办事处主任、宁波分行副行长；上海浦东发展银行产品开发部总经理；上海浦东发展银行昆明分行行长、党组书记；上海市金融服务办公室挂职并任金融机构处处长；上海国际集团党委委员、总经理助理，上海国际集团党委委员、副总经理，上海国际信托有限公司党委书记、董事长；上海浦东发展银行党委委员、执行董事、副行长、财务总监。现任上海浦东发展银行党委副书记、副董事长、行长，上海国际信托有限公司董事长。

孔建，男，1968 年出生，博士研究生。历任工商银行山东省分行资金营运处副处长，上海浦东发展银行济南分行信管处总经理，上海浦东发展银行济南分行行长助理、副行长、党委书记、行长。现任上海浦东发展银行总行金融市

场业务工作党委委员，资产托管部总经理。

### 三、基金托管业务经营情况

截止2020年9月30日,上海浦东发展银行证券投资基金托管规模为9066.66亿元,比去年末增加50.53%。托管证券投资基金共二百六十一只,分别为国泰金龙行业精选基金、国泰金龙债券基金、天治财富增长基金、广发小盘成长基金、汇添富货币基金、长信金利趋势基金、嘉实优质企业基金、国联安货币基金、长信利众债券基金(LOF)、博时安丰18个月基金(LOF)、易方达裕丰回报基金、鹏华丰泰定期开放基金、汇添富双利增强债券基金、华富恒财定开债券基金、汇添富和聚宝货币基金、工银目标收益一年定开债券基金、北信瑞丰宜投宝货币基金、中海医药健康产业基金、华富国泰民安灵活配置混合基金、安信动态策略灵活配置基金、东方红稳健精选基金、国联安鑫享混合基金、长安鑫利优选混合基金、工银瑞信生态环境基金、天弘新价值混合基金、嘉实机构快线货币基金、鹏华REITs封闭式基金、华富健康文娱基金、金鹰改革红利基金、易方达裕祥回报债券基金、中银瑞利灵活配置混合基金、华夏新活力混合基金、鑫元汇利债券型基金、南方转型驱动灵活配置基金、银华远景债券基金、富安达长盈灵活配置混合型基金、中信建投睿溢混合型证券投资基金、工银瑞信恒享纯债基金、长信利发债券基金、博时景发纯债基金、鑫元得利债券型基金、东方红战略沪港深混合基金、博时富发纯债基金、博时利发纯债基金、银河君信混合基金、兴业启元一年定开债券基金、工银瑞信瑞盈18个月定开债券基金、中信建投稳裕定开债券基金、招商招怡纯债债券基金、中加丰享纯债债券基金、长安泓泽纯债债券基金、银河君耀灵活配置混合基金、广发汇瑞3个月定期开放债券发起式证券投资基金、汇安嘉汇纯债债券基金、南方宣利定开债券基金、招商兴福灵活配置混合基金、博时鑫润灵活配置混合基金、兴业裕华债券基金、易方达瑞通灵活配置混合基金、招商招祥纯债债券基金、易方达瑞程混合基金、中欧骏泰货币基金、招商招华纯债债券基金、汇安丰融灵活配置混合基金、汇安嘉源纯债债券基金、国泰普益混合基金、汇添富鑫瑞债券基金、鑫元合丰纯债债券基金、博时鑫惠混合基金、国泰润利纯债基金、华富天益货币基金、汇安丰华混合基金、汇安沪深300指数增强型证券投资基金、汇安丰恒混合基金、景顺长城中证500指数基金、鹏华丰康债券基金、兴业安润



货币基金、兴业瑞丰 6 个月定开债券基金、兴业裕丰债券基金、易方达瑞弘混合基金、长安鑫富领先混合基金、万家现金增利货币基金、上银慧增利货币市场基金、易方达瑞富灵活配置证券投资基金、博时富腾纯债债券型证券投资基金、安信工业 4.0 主题沪港深精选混合基金、万家天添宝货币基金、中欧瑾泰债券型证券投资基金、中银证券安弘债券基金、鑫元鑫趋势灵活配置混合基金、泰康年年红纯债一年定期开放债券基金、广发高端制造股票型发起式基金、永赢永益债券基金、南方安福混合基金、中银证券聚瑞混合基金、太平改革红利精选灵活配置混合基金、富荣富乾债券型证券投资基金、国联安安稳灵活配置混合型证券投资基金、前海开源弘泽债券型发起式证券投资基金、前海开源弘丰债券型发起式证券投资基金、中海沪港深多策略灵活配置混合型基金、中银证券祥瑞混合型证券投资基金、前海开源盛鑫灵活配置混合型证券投资基金、鑫元行业轮动灵活配置混合型证券投资基金、兴业 3 个月定期开放债券型发起式证券投资基金、富国颐利纯债债券型证券投资基金、华安安浦债券型证券投资基金、南方泽元债券型证券投资基金、鹏扬淳利定期开放债券型证券投资基金、万家鑫悦纯债债券型基金、新疆前海联合泳祺纯债债券型证券投资基金、永赢盈益债券型证券投资基金、中加颐合纯债债券型证券投资基金、中信保诚稳达债券型证券投资基金、中银中债 3-5 年期农发行债券指数证券投资基金、东方红核心优选一年定期开放混合型证券投资基金、平安惠锦纯债债券型证券投资基金、华夏鼎通债券型证券投资基金、鑫元全利债券型发起式证券投资基金、中融恒裕纯债债券型证券投资基金、嘉实致盈债券型证券投资基金、永赢消费主题灵活配置混合型证券投资基金、工银瑞信瑞福纯债债券型证券投资基金、广发景智纯债债券型证券投资基金、东兴品牌精选灵活配置混合型证券投资基金、广发中债 1-3 年国开行债券指数证券投资基金、融通通捷债券型证券投资基金、华富恒盛纯债债券型证券投资基金、建信中证 1000 指数增强型发起式证券投资基金、汇安嘉鑫纯债债券型证券投资基金、国寿安保安丰纯债债券型证券投资基金、博时中债 1-3 年政策性金融债指数证券投资基金、银河家盈纯债债券型证券投资基金、博时富永纯债 3 个月定期开放债券型发起式证券投资基金、南方畅利定期开放债券型发起式证券投资基金、中加瑞利纯债债券型证券投资基金、华富中证 5 年恒定久期国开债指数型证券投资基金、永赢合益

债券型证券投资基金、嘉实中债 1-3 年政策性金融债指数证券投资基金、广发港股通优质增长混合型证券投资基金、长安泓沅中短债债券型证券投资基金、中海信息产业精选混合型证券投资基金、民生加银恒裕债券型证券投资基金、国寿安保尊益信用纯债债券型证券投资基金、平安惠泰纯债债券型证券投资基金、中信建投景和中短债债券型证券投资基金、工银瑞信添慧债券型证券投资基金、华富安鑫债券型证券投资基金、汇添富中债 1-3 年农发行债券指数证券投资基金、南方旭元债券型发起式证券投资基金、大成中债 3-5 年国开行债券指数基金、永赢众利债券型证券投资基金、华夏中债 3-5 年政策性金融债指数证券投资基金、中证长三角一体化发展主题交易型开放式指数证券投资基金、新疆前海联合科技先锋混合型证券投资基金、银华尊尚稳健养老目标一年持有期混合型发起式基金中基金（FOF）、博时颐泽平衡养老目标三年持有期混合型发起式基金中基金（FOF）、农银养老目标日期 2035 三年持有期混合型发起式基金中基金（FOF）、汇添富汇鑫浮动净值货币市场基金、泰康安欣纯债债券型证券投资基金、恒生前海港股通精选混合型证券投资基金、鹏华丰鑫债券型证券投资基金、中证长三角一体化发展主题交易型开放式指数证券投资基金联接基金、汇添富保鑫灵活配置混合型证券投资基金、华富安兴 39 个月定期开放债券型证券投资基金、中融睿享 86 个月定期开放债券型基金、南方梦元短债债券型证券投资基金、鹏扬淳开债券型证券投资基金、华宝宝惠纯债 39 个月定期开放债券型证券投资基金、建信 MSCI 中国 A 股指数增强型证券投资基金、农银汇理金益债券型证券投资基金、博时稳欣 39 个月定期开放债券型证券投资基金、同泰慧择混合型证券投资基金、招商中证红利交易型开放式指数证券投资基金、嘉实致禄 3 个月定期开放纯债债券型发起式证券投资基金、永赢久利债券型证券投资基金、嘉实安元 39 个月定期开放纯债债券型证券投资基金、交银施罗德裕泰两年定期开放债券型证券投资基金、长城嘉鑫两年定期开放债券型证券投资基金、建信荣禧一年定期开放债券型证券投资基金、鹏扬浦利中短债债券型证券投资基金、平安惠合纯债债券型证券投资基金、工银瑞信深证 100 交易型开放式指数证券投资基金、鹏华 0-5 年利率债债券型发起式证券投资基金、景顺长城弘利 39 个月定期开放债券型证券投资基金、工银瑞信泰颐三年定期开放债券型证券投资基金、华安鑫浦 87 个月定期开放债券型证券投资基金、汇安嘉盛纯

债债券型证券投资基金、东方红安鑫甄选一年持有期混合型证券投资基金、西藏东财中证通信技术主题指数型发起式证券投资基金、财通裕惠 63 个月定期开放债券型证券投资基金、南方尊利一年定期开放债券型发起式证券投资基金、国泰中证全指家用电器交易型开放式指数证券投资基金、鹏华尊裕一年定期开放债券型发起式证券投资基金、鹏扬淳悦一年定期开放债券型发起式证券投资基金、兴业鼎泰一年定期开放债券型发起式证券投资基金、安信丰泽 39 个月定期开放债券型证券投资基金、国泰中证新能源汽车交易型开放式指数证券投资基金、广发恒隆一年持有期混合型证券投资基金、安信中证信用主体 50 债券指数证券投资基金、大成彭博巴克莱政策性银行债券 3-5 年指数证券投资基金、国泰中证全指家用电器交易型开放式指数证券投资基金发起式联接基金、国泰中证新能源汽车交易型开放式指数证券投资基金发起式联接基金、海富通富泽混合型证券投资基金、华富中债-0-5 年中高等级信用债收益平衡指数证券投资基金、汇添富稳健增益一年持有期混合型证券投资基金、南方誉慧一年持有期混合型证券投资基金、农银汇理永乐 3 个月持有期混合型基金中基金（FOF）、鹏扬景恒六个月持有期混合型证券投资基金、平安合兴 1 年定期开放债券型发起式证券投资基金、融通中债 1-3 年国开行债券指数基金、太平中债 1-3 年政策性金融债指数证券投资基金、天弘永裕稳健养老目标一年持有期混合型基金中基金（FOF）、中欧真益稳健一年持有期混合型证券投资基金、南华中证杭州湾区交易型开放式指数证券投资基金联接基金、金信核心竞争力灵活配置混合型证券投资基金、华泰紫金中债 1-5 年国开行债券指数证券投资基金、博时价值臻选两年持有期灵活配置混合型证券投资基金、东方红益丰纯债债券型证券投资基金、东方红鑫泰 66 个月定期开放债券型证券投资基金、东方红鼎元 3 个月定期开放混合型发起式证券投资基金、富国上海金交易型开放式证券投资基金、富国上海金交易型开放式证券投资基金联接基金、工银瑞信深证 100 交易型开放式指数证券投资基金联接基金、广发汇浦三年定期开放债券型证券投资基金、国联安增泰一年定期开放纯债债券型发起式证券投资基金、海富通惠增多策略一年定期开放灵活配置混合型证券投资基金、华安中债 1-5 年国开行债券指数证券投资基金、华宝中债 1-3 年国开行债券指数证券投资基金、景顺长城安鑫回报一年持有期混合型证券投资基金、景顺长城电子信息产业股票型证

券投资基金、景顺长城中债 3-5 年政策性金融债指数证券投资基金、民生加银瑞鑫一年定期开放债券型发起式证券投资基金、鹏华锦润 86 个月定期开放债券型证券投资基金、鹏华创新未来 18 个月封闭运作混合型证券投资基金、鹏扬淳安 66 个月定期开放债券型证券投资基金、融通通恒 63 个月定期开放债券型证券投资基金、上银聚远盈 42 个月定期开放债券型证券投资基金、新疆前海联合淳丰纯债 87 个月定期开放债券型证券投资基金、兴业稳泰 66 个月定期开放债券型证券投资基金、兴业睿进混合型证券投资基金、易方达悦享一年持有期混合型基金、易方达创新未来 18 个月封闭运作混合型基金、银华汇益一年持有期混合型基金、永赢瑞宁 87 个月定期开放债券型证券投资基金、长信浦瑞 87 个月定期开放债券型证券投资基金、招商添盛 78 个月定期开放债券型证券投资基金、中信建投稳丰 63 个月定期开放债券型证券投资基金、中信保诚景裕中短债债券型证券投资基金、泰达宏利中证申万绩优策略指数增强型证券投资基金、泰达宏利乐盈 66 个月定期开放债券型证券投资基金、创金合信泰博 66 个月定期开放债券型证券投资基金、淳厚安裕 87 个月定期开放债券型证券投资基金、西部利得尊泰 86 个月定期开放债券型证券投资基金、西部利得聚禾灵活配置混合型基金、德邦锐泽 86 个月定期开放债券型证券投资基金、德邦惠利混合型证券投资基金、光大保德信尊合 87 个月定期开放债券型证券投资基金、蜂巢添禧 87 个月定期开放债券型证券投资基金、国金惠丰 39 个月定期开放债券型证券投资基金、九泰科新优享灵活配置混合型证券投资基金、华泰保兴久盈 63 个月定期开放债券型证券投资基金等。

#### 四、基金托管人的内部控制制度

1、本行内部控制目标为：确保经营活动中严格遵守国家有关法律法规、监管部门监管规则和本行规章制度，形成守法经营、规范运作的经营思想。确保经营业务的稳健运行，保证基金资产的安全和完整，确保业务活动信息的真实、准确、完整，保护基金份额持有人的合法权益。

2、本行内部控制组织架构为：总行法律合规部是全行内部控制的牵头管理部门，指导业务部门建立并维护资产托管业务的内部控制体系。总行风险监控部是全行操作风险的牵头管理部门。指导业务部门开展资产托管业务的操作风险管控工作。总行资产托管部下设内控管理处。内控管理处是全行托管业务条

线的内部控制具体管理实施机构，并配备专职内控监督人员负责托管业务的内控监督工作，独立行使监督稽核职责。

3、内部控制制度及措施：本行已建立完善的内部控制制度。内控制度贯穿资产托管业务的决策、执行、监督全过程，渗透到各业务流程和各操作环节，覆盖到从事资产托管各级组织结构、岗位及人员。内部控制以防范风险、合规经营为出发点，各项业务流程体现“内控优先”要求。

具体内控措施包括：培育员工树立内控优先、制度先行、全员化风险控制的风险管理理念，营造浓厚的内控文化氛围，使风险意识贯穿到组织架构、业务岗位、人员的各个环节。制定权责清晰的业务授权管理制度、明确岗位职责和各项操作规程、员工职业道德规范、业务数据备份和保密等在内的各项业务管理制度；建立严格完善的资产隔离和资产保管制度，托管资产与托管人资产及不同托管资产之间实行独立运作、分别核算；对各类突发事件或故障，建立完备有效的应急方案，定期组织灾备演练，建立重大事项报告制度；在基金运作办公区域建立健全安全监控系统，利用录音、录像等技术手段实现风险控制；定期对业务情况进行自查、内部稽核等措施进行监控，通过专项/全面审计等措施实施业务监控，排查风险隐患。

## 五、托管人对管理人运作基金进行监督的方法和程序

### 1、监督依据

托管人严格按照有关政策法规、以及基金合同、托管协议等进行监督。监督依据具体包括：

- (1) 《中华人民共和国证券法》；
- (2) 《中华人民共和国证券投资基金法》；
- (3) 《公开募集证券投资基金运作管理办法》；；
- (4) 《公开募集证券投资基金销售机构监督管理办法》
- (5) 《基金合同》、《基金托管协议》；
- (6) 法律、法规、政策的其他规定。

### 2、监督内容

我行根据基金合同及托管协议约定，对基金合同生效之后所托管基金的投

---

---

资范围、投资比例、投资限制等进行严格监督，及时提示基金管理人违规风险。

### 3、监督方法

(1) 资产托管部设置核算监督岗位，配备相应的业务人员，在授权范围内独立行使对基金管理人投资交易行为的监督职责，规范基金运作，维护基金投资人的合法权益，不受任何外界力量的干预；

(2) 在日常运作中，凡可量化的监督指标，由核算监督岗通过托管业务的自动处理程序进行监督，实现系统的自动跟踪和预警；

(3) 对非量化指标、投资指令、管理人提供的各种报表和报告等，采取人工监督的方法。

### 4、监督结果的处理方式

(1) 基金托管人对基金管理人的投资运作监督结果，采取定期和不定期报告形式向基金管理人和中国证监会报告。定期报告包括基金监控周报等。不定期报告包括提示函、临时日报、其他临时报告等；

(2) 若基金托管人发现基金管理人违规违法操作，以电话、邮件、书面提示函的方式通知基金管理人，指明违规事项，明确纠正期限。在规定期限内基金托管人再对基金管理人违规事项进行复查，如果基金管理人未予纠正，基金托管人将报告中国证监会。如果发现基金管理人投资运作有重大违规行为时，基金托管人应立即报告中国证监会，同时通知基金管理人限期纠正；

(3) 针对中国证监会、中国人民银行对基金投资运作监督情况的检查，应及时提供有关情况和资料。

---

---

## 第五部分 相关服务机构

### 一、基金份额发售机构

#### 1、直销机构：

名称：华富基金管理有限公司直销中心和网上交易系统

住所：中国（上海）自由贸易试验区栖霞路 26 弄 1 号 3 层、4 层

办公地址：上海市浦东新区栖霞路 18 号陆家嘴富汇大厦 A 座 3 楼、5 楼

法定代表人：赵万里

联系人：陈明珠

咨询电话：021-50619688，400-700-8001

传真：021-68415680

网址：[www.hffund.com](http://www.hffund.com)

#### 2、其他销售机构：

本基金的其他销售机构请详见基金管理人官网公示的销售机构信息表。基金管理人可根据有关法律法规的要求，选择其他符合要求的机构代理销售基金，并在基金管理人网站公示。

### 二、登记机构

名称：华富基金管理有限公司

住所：中国（上海）自由贸易试验区栖霞路 26 弄 1 号 3 层、4 层

办公地址：上海市浦东新区栖霞路 18 号陆家嘴富汇大厦 A 座 3 楼、5 楼

法定代表人：赵万里

联系人：潘伟

电话：021-68886996

传真：021-68887997

### 三、出具法律意见书的律师事务所

名称：上海市通力律师事务所

住所：上海市银城中路 68 号时代金融中心 19 楼

办公地址：上海市银城中路 68 号时代金融中心 19 楼

负责人：俞卫锋

电话：021-31358666

传真：021-31358600

联系人：安冬

经办律师：安冬、孙睿

四、审计基金财产的会计师事务所

名称：天健会计师事务所（特殊普通合伙）

主要经营场所：浙江省杭州市钱江路 1366 号华润大厦 B 座 31 层

执行事务合伙人：胡少先

电话：021-62281910

传真：021-62286290

联系人：曹小勤

经办注册会计师：曹小勤、林晶



---

---

## 第六部分 基金的募集

本基金由基金管理人依照《基金法》、《运作办法》、《销售办法》、基金合同及其他有关规定募集,经中国证监会 2015 年 6 月 17 日中国证监会证监许可[2015]1288 号文准予注册募集。募集期从 2015 年 7 月 1 日到 2015 年 7 月 29 日止,共募集了 276,009,114.26 份,有效认购户数为 2188 户。本基金的类型为混合型,基金存续期为不定期。

---

---

## 第七部分 基金合同的生效

### 一、基金合同的生效

本基金合同已于 2015 年 8 月 4 日正式生效。

### 二、基金存续期内的基金份额持有人数量和资产规模

基金合同生效后，连续 20 个工作日出现基金份额持有人数量不满 200 人或者基金资产净值低于 5000 万元情形的，基金管理人应当在定期报告中予以披露；连续 60 个工作日出现前述情形的，基金管理人应当向中国证监会报告并提出解决方案，如转换运作方式、与其他基金合并或者终止基金合同等，并召开基金份额持有人大会进行表决。法律法规另有规定时，从其规定。

## 第八部分 基金份额的申购与赎回

### 一、申购与赎回场所

本基金的申购与赎回将通过销售机构进行。具体的销售网点将由基金管理人在其他相关公告中列明。基金管理人可根据情况变更或增减销售机构，并在基金管理人网站公示。基金投资者应当在销售机构办理基金销售业务的营业场所或按销售机构提供的其他方式办理基金份额的申购与赎回。

### 二、申购与赎回的开放日及时间

本基金的申购、赎回自《基金合同》生效后不超过 3 个月的时间内开始办理，具体业务办理时间在申购开始公告、赎回开始公告中规定。在确定申购开始与赎回开始时间后，基金管理人应在开始办理申购赎回的具体日期前依照《信息披露办法》的有关规定在指定媒介上公告。

投资人在开放日办理基金份额的申购和赎回，具体办理时间为上海证券交易所、深圳证券交易所正常交易日的交易时间，但基金管理人根据法律法规、中国证监会的要求或基金合同的规定公告暂停申购、赎回时除外。

基金管理人不得在《基金合同》约定之外的日期或者时间办理基金份额的申购、赎回或者转换。投资者在《基金合同》约定之外的日期和时间提出申购、赎回或转换申请且登记机构确认接受的，其基金份额申购、赎回的价格为下一开放日基金份额申购、赎回的价格。

基金合同生效后，若出现新的证券交易市场、证券交易所交易时间更改或其他特殊情况，基金管理人将视情况对前述开放日及开放时间进行相应的调整，但在实施日前依照《信息披露办法》的有关规定在指定媒介上公告。

本基金已于 2015 年 9 月 7 日开始办理申购和赎回业务。

### 三、申购与赎回的原则

- 1、“未知价”原则，即申购、赎回价格以申请当日收市后计算的基金份额净值为基准进行计算；
- 2、“金额申购、份额赎回”原则，即申购以金额申请，赎回以份额申请；
- 3、当日的申购与赎回申请可以在基金管理人规定的时间以内撤销；

4、赎回遵循“先进先出”原则，即按照投资人认购、申购的先后次序进行顺序赎回。

基金管理人可在法律法规允许的情况下，对上述原则进行调整。基金管理人必须在新规则开始实施前依照《信息披露办法》的有关规定在指定媒介上公告。

#### 四、申购与赎回的程序

##### 1、申购和赎回的申请方式

投资人必须根据销售机构规定的程序，在开放日的具体业务办理时间内提出申购或赎回的申请。

##### 2、申购和赎回的款项支付

投资人交付申购款项，申购成立；登记机构确认基金份额时，申购生效。投资人申购基金份额时，必须全额交付申购款项，否则所提交的申购申请不成立。投资人在提交赎回申请时须持有足够的基金份额余额，否则所提交的赎回申请不成立。

基金份额持有人递交赎回申请，赎回成立；登记机构确认赎回时，赎回生效。

投资人赎回申请成功后，基金管理人将在 T+7 日(包括该日)内支付赎回款项。在发生巨额赎回时，款项的支付办法参照基金合同有关条款处理。

##### 3、申购和赎回申请的确认

基金管理人应以交易时间结束前受理有效申购和赎回申请的当天作为申购或赎回申请日(T 日)，在正常情况下，本基金登记机构在 T+1 日内对该交易的有效性进行确认。T 日提交的有效申请，投资人应在 T+2 日后(包括该日)及时到销售网点柜台或以销售机构规定的其他方式查询申请的确认情况。若申购不成功，则申购款项退还给投资人。

基金销售机构对申购和赎回申请的受理并不代表申请一定成功，而仅代表销售机构确实接收到申请。申购和赎回申请的确认以登记机构的确认结果为准。对于申请的确认情况，投资者应及时查询。

#### 五、申购与赎回的数量限制

1、其他销售机构每个账户单笔申购的最低金额为人民币 1,000 元(含申购费)，追加申购的最低金额为单笔 1,000 元人民币。各销售机构对本基金最低申购金额及交易级差有其他规定的，以各销售机构的业务规定为准。

直销中心每个账户首次申购的最低金额为 100,000 元人民币（含申购费），追加申购的最低金额为单笔 10,000 元人民币（含申购费）；已在直销中心有本基金认购记录的投资者不受首次申购最低金额的限制。其他销售机构的投资者欲转入直销中心进行交易要受直销中心最低金额的限制。投资者当期分配的基金收益转购基金份额时，不受最低申购金额的限制。通过基金管理人网上交易系统办理基金申购业务的不受直销中心单笔申购最低金额的限制，申购最低金额为单笔人民币 1,000 元（含申购费）。

投资者可多次申购，对单个投资者的累计持有份额不设上限限制。

2、基金份额持有人在销售机构（网点）赎回时，每次对本基金的赎回申请不得低于 1,000 份基金份额。基金份额持有人赎回时或赎回后在销售机构（网点）保留的基金份额余额不足 1,000 份的，在赎回时需一次全部赎回。

3、基金管理人可在法律法规允许的情况下，调整上述规定申购金额和赎回份额的数量限制。基金管理人必须在调整实施前依照《信息披露办法》的有关规定在指定媒介上公告并报中国证监会备案。

4、当接受申购申请对存量基金份额持有人利益构成潜在重大不利影响时，基金管理人应当采取设定单一投资者申购金额上限或基金单日净申购比例上限、拒绝大额申购、暂停基金申购等措施，切实保护存量基金份额持有人的合法权益。基金管理人基于投资运作与风险控制的需要，可采取上述措施对基金规模予以控制。具体见基金管理人相关公告。

5、基金管理人有权规定本基金的总规模限额，以及单日申购金额上限，具体规模或比例上限请参见招募说明书或相关公告。

## 六、 申购费用和赎回费用

### 1、 申购费率

1、本基金的申购费率如下表所示：

申购金额 (M, 含申购费)	申购费率
M < 50 万	1.5%
50 万 ≤ M < 200 万	1.0%
200 万 ≤ M < 500 万	0.6%
500 万 ≤ M	1000 元/笔

投资者在一天之内如果有多笔申购，适用费率按单笔分别计算。

申购费用由投资人承担，不列入基金财产，主要用于本基金的市场推广、销售、登记等各项费用。

2、本基金赎回费率如下表所示（其中1年指365日）：

持有基金份额期限（N）	赎回费率
N < 7 日	1.5%
7 日 ≤ N < 30 日	0.75%
30 日 ≤ N < 1 年	0.5%
1 年 ≤ N < 2 年	0.25%
N ≥ 2 年	0

投资者可将其持有的全部或部分基金份额赎回。赎回费用由赎回基金份额的基金份额持有人承担，在基金份额持有人赎回基金份额时收取。对于持有期少于30日的基金份额所收取的赎回费，赎回费用全额归入基金财产；对于持有期长于30日但少于3个月的基金份额所收取的赎回费，赎回费用75%归入基金财产；对于持有期长于3个月但小于6个月的基金份额所收取的赎回费，赎回费用50%归入基金财产；对于持有期长于6个月但少于2年的基金份额所收取的赎回费，赎回费用25%归入基金财产，未归入基金财产的部分用于支付登记费和其他必要的手续费。对于持有期超过2年的基金份额不收取赎回费。

3、基金管理人可以根据《基金合同》的相关约定调整申购费率、赎回费率或收费方式，基金管理人最迟应于新的费率或收费方式实施日前依照《信息披露办法》的有关规定在指定媒介公告。

4、基金管理人可以在不违背法律法规规定及《基金合同》约定的情形下根据市场情况制定基金促销计划，定期或不定期地开展基金促销活动。在基金促销活动期间，按相关监管部门要求履行必要手续后，基金管理人可以适当调低基金申购费率和基金赎回费率，并进行公告。

## 七、申购份额与赎回金额的计算

### 1、申购份额的计算

1) 本基金的申购采用“金额申请、份额确认”的方式。基金的申购金额包括申购费用和净申购金额，其中：

当申购费用适用比例费率时，计算方法为：

净申购金额 = 申购金额 / (1 + 申购费率)

申购费用=申购金额-净申购金额

申购份额=净申购金额/申购当日基金份额净值

当申购费用为固定金额时，计算方法为：

申购费用=固定金额

净申购金额=申购金额-申购费用

申购份额=净申购金额/申购当日基金份额净值

例：某投资人投资 10 万元申购本基金份额，假设申购当日基金份额净值为 1.017 元，对应申购费率为 1.5%，则其可得到的申购份额为：

净申购金额=100,000.00/(1+1.5%)=98,522.17 元

申购费用=100,000.00-98,522.17=1,477.83 元

申购份额 = 98,522.17/1.017 =96,875.29 份

## 2、赎回金额的计算

本基金的赎回采用“份额申请、金额确认”的方式。赎回金额的计算公式为：

赎回总金额=赎回份额×赎回当日基金份额净值

赎回费用=赎回总金额×赎回费率

净赎回金额=赎回总金额-赎回费用

例：某投资人申购本基金份额，持有 3 个月赎回 1 万份，赎回费率为 0.5%，假设赎回当日基金份额净值是 1.120 元，则其可得到的赎回金额为：

赎回总金额=10,000.00×1.120=11,200.00 元

赎回费用=11,200.00×0.5%=56.00 元

净赎回金额=11,200.00-56.00=11,144.00 元

## 3、基金份额净值的计算：

T 日的基金份额净值在当天收市后计算，并在 T+1 日内公告。遇特殊情况，经中国证监会同意，可以适当延迟计算或公告。本基金份额净值的计算，均保留到小数点后 3 位，小数点后第 4 位四舍五入，由此产生的误差计入基金财产。

## 4、申购份额、余额的处理方式：

申购的有效份额为净申购金额除以当日的基金份额净值，有效份额单位为份，申购份额计算结果保留到小数点后两位，小数点两位以后的部分四舍五入，由此产生的误差计入基金财产。

#### 5、赎回金额的处理方式:

赎回金额为按实际确认的有效赎回份额乘以当日基金份额净值并扣除相应的费用,赎回金额单位为元。赎回金额计算结果保留到小数点后两位,小数点两位以后的部分四舍五入,由此产生的误差计入基金财产。其中,对持续持有期少于7日的投资者收取不低于1.5%的赎回费并全额计入基金财产。

6、当发生大额申购或赎回情形时,基金管理人可以在履行适当程序后,采用摆动定价机制,调整基金份额净值,以确保基金估值的公平性。具体处理原则与操作规范遵循相关法律法规及监管部门、自律组织的规定。

#### 八、申购和赎回的登记

投资者申购基金成功后,正常情况下,基金登记机构在T+1日为投资者登记权益并办理登记手续,投资者自T+2日(含该日)后有权赎回该部分基金份额。

投资者赎回基金成功后,正常情况下,基金登记机构在T+1日为投资者办理扣除权益的登记手续。

基金管理人可以在法律法规允许的范围内,对上述登记办理时间进行调整,但不得实质影响投资者的合法权益,并最迟于开始实施前3个工作日在指定媒介公告。

#### 九、拒绝或暂停申购的情形及处理方式

发生下列情况时,基金管理人可拒绝或暂停接受投资人的申购申请:

- 1、因不可抗力导致基金无法正常运作。
- 2、发生基金合同规定的暂停基金资产估值情况时,基金管理人可暂停接受投资人的申购申请。
- 3、证券交易所交易时间非正常停市,导致基金管理人无法计算当日基金资产净值。
- 4、基金管理人认为接受某笔或某些申购申请可能会影响或损害现有基金份额持有人利益时。
- 5、申购申请超过基金管理人设定的基金总规模、单日申购金额上限、单日净申购比例上限、单一投资者单日或单笔申购金额上限的。
- 6、基金管理人接受某笔或者某些申购申请有可能导致单一投资者持有基金份额的比例达到或者超过50%,或者变相规避50%集中度的情形时。



7、当前一估值日基金资产净值 50%以上的资产出现无可参考的活跃市场价格且采用估值技术仍导致公允价值存在重大不确定性时，经与基金托管人协商确认后，基金管理人应当暂停接受申购申请。

8、基金资产规模过大，使基金管理人无法找到合适的投资品种，或其他可能对基金业绩产生负面影响，或发生其他损害现有基金份额持有人利益的情形。

9、基金管理人、基金托管人、基金销售机构或登记机构的异常情况导致基金销售系统、基金登记系统或基金会计系统无法正常运行。

10、法律法规规定或中国证监会认定的其他情形。

发生上述第 1、2、3、7、8、9、10 项暂停申购情形之一且基金管理人决定暂停申购申请时，基金管理人应当根据有关规定在指定媒介上刊登暂停申购公告。如果投资人的申购申请被全部或部分拒绝的，被拒绝的申购款项将退还给投资人。在暂停申购的情况消除时，基金管理人应及时恢复申购业务的办理。

十、暂停赎回或者延缓支付赎回款项的情形及处理方式

发生下列情形时，基金管理人可暂停接受投资人的赎回申请或延缓支付赎回款项：

1、因不可抗力导致基金管理人不能支付赎回款项。

2、发生基金合同规定的暂停基金资产估值情况时，基金管理人可暂停接受投资人的赎回申请或延缓支付赎回款项。

3、证券交易所交易时间非正常停市，导致基金管理人无法计算当日基金资产净值。

4、连续两个或两个以上开放日发生巨额赎回。

5、发生继续接受赎回申请将损害现有基金份额持有人利益的情形时，基金管理人可暂停接受投资人的赎回申请。

6、当前一估值日基金资产净值 50%以上的资产出现无可参考的活跃市场价格且采用估值技术仍导致公允价值存在重大不确定性时，经与基金托管人协商确认后，基金管理人应当延缓支付赎回款项或暂停接受基金赎回申请。

7、法律法规规定或中国证监会认定的其他情形。

发生上述情形之一而基金管理人决定暂停接受基金份额持有人的赎回申请或者延缓支付赎回款项时，基金管理人应在当日报中国证监会备案，已确认的赎

回申请，基金管理人应足额支付；如暂时不能足额支付，应将可支付部分按单个账户申请量占申请总量的比例分配给赎回申请人，未支付部分可延期支付。若出现上述第 4 项所述情形，按基金合同的相关条款处理。基金份额持有人在申请赎回时可事先选择将当日可能未获受理部分予以撤销。在暂停赎回的情况消除时，基金管理人应及时恢复赎回业务的办理并公告。

## 十一、巨额赎回的情形及处理方式

### 1、巨额赎回的认定

若本基金单个开放日内的基金份额净赎回申请（赎回申请份额总数加上基金转换中转出申请份额总数后扣除申购申请份额总数及基金转换中转入申请份额总数后的余额）超过前一开放日的基金总份额的 10%，即认为是发生了巨额赎回。

### 2、巨额赎回的处理方式

当基金出现巨额赎回时，基金管理人可以根据基金当时的资产组合状况决定全额赎回或部分延期赎回。

（1）全额赎回：当基金管理人认为有能力支付投资人的全部赎回申请时，按正常赎回程序执行。

（2）部分延期赎回：当基金管理人认为支付投资人的赎回申请有困难或认为因支付投资人的赎回申请而进行的财产变现可能会对基金资产净值造成较大波动时，基金管理人在当日接受赎回比例不低于上一开放日基金总份额的 10% 的前提下，可对其余赎回申请延期办理。对于当日的赎回申请，应当按单个账户赎回申请量占赎回申请总量的比例，确定当日受理的赎回份额；对于未能赎回部分，投资人在提交赎回申请时可以选择延期赎回或取消赎回。选择延期赎回的，将自动转入下一个开放日继续赎回，直到全部赎回为止；选择取消赎回的，当日未获受理的部分赎回申请将被撤销。延期的赎回申请与下一开放日赎回申请一并处理，无优先权并以下一开放日的基金份额净值为基础计算赎回金额，以此类推，直到全部赎回为止。如投资人在提交赎回申请时未作明确选择，投资人未能赎回部分作自动延期赎回处理。

（3）暂停赎回：连续 2 个开放日以上（含本数）发生巨额赎回，如基金管理人认为有必要，可暂停接受基金的赎回申请；已经接受的赎回申请可以延缓支付赎回款项，但不得超过 20 个工作日，并应当在指定媒介上进行公告。

(4) 如果基金发生巨额赎回，在单个基金份额持有人超过上一开放日基金总份额 20% 以上的赎回申请的情形下，基金管理人可以对该单个基金份额持有人超过基金总份额 20% 的部分赎回申请延期办理。对于未能赎回部分，投资人在提交赎回申请时可以选择延期赎回或取消赎回。选择延期赎回的，将自动转入下一个开放日继续赎回，直到全部赎回为止；选择取消赎回的，当日未获受理的部分赎回申请将被撤销。延期的赎回申请与下一开放日赎回申请一并处理，无优先权并以下一开放日的基金份额净值为基础计算赎回金额，以此类推，直到全部赎回为止。如投资人在提交赎回申请时未作明确选择，投资人未能赎回部分作自动延期赎回处理。而对于单个基金份额持有人 20% 以内（含 20%）的赎回申请与当日其他投资者的赎回申请按前述（1）或（2）条款处理，具体请见相关公告。

### 3、巨额赎回的公告

当发生上述巨额赎回并延期办理时，基金管理人应当通过邮寄、传真或者招募说明书规定的其他方式在 3 个交易日内通知基金份额持有人，说明有关处理方法，并在 2 日内在指定媒介上刊登公告。

## 十二、暂停申购或赎回的公告和重新开放申购或赎回的公告

1、发生上述暂停申购或赎回情况的，基金管理人应在规定期限内指定媒介上刊登暂停公告。

2、如发生暂停的时间为 1 日，基金管理人应于重新开放日，在指定媒介上刊登基金重新开放申购或赎回公告，并公布最近 1 个工作日的基金份额净值。

3、如发生暂停的时间超过 1 日，基金管理人可以根据暂停申购或赎回的时间，依照《信息披露办法》的有关规定，最迟于重新开放日在指定媒介上刊登重新开放申购或赎回的公告；也可以根据实际情况在暂停公告中明确重新开放申购或赎回的时间，届时不再另行发布重新开放的公告。

## 十三、基金转换

### 1、转换业务的开通时间

本基金管理人已于 2015 年 9 月 7 日起开通本基金与本基金管理人旗下其他基金的转换业务。

### 2、转换费用

本基金的转换费用由基金份额持有人承担，用于支付有关手续费和注册登记

费：

(1) 投资者进行基金转换时，转换费率将按照转出基金的赎回费用加上转出与转入基金申购费用补差的标准收取。当转出基金申购费率低于转入基金申购费率时，费用补差为按照转出基金金额计算的申购费用差额；当转出基金申购费率高于转入基金申购费率时，不收取费用补差。

(2) 基金管理人可以根据市场情况在不违背有关法律、法规和基金合同规定的前提下调整上述收费方式和费率水平，但必须最迟于新的收费办法实施日前 3 个工作日在至少一种中国证监会指定的媒体上公告。

### 3、业务规则

(1) 基金转换只能在同一销售机构进行。转换的两只基金必须都是该销售机构代理的同一基金管理人管理的、在同一注册登记机构处注册登记的基金。

(2) 基金投资者必须根据基金管理人和基金代销机构规定的手续，在开放日的业务办理时间提出转换的申请。提交基金转换申请时，帐户中必须有足够可用的转出基金份额余额。

(3) 基金转换采取未知价法，即以申请受理当日各转出、转入基金的基金份额净值为基础进行计算（货币市场基金的基金份额净值为固定价 1.0000 元）。基金转换以份额为单位进行申请，申请转换份额精确到小数点后 2 位，第 3 位四舍五入，由此产生的误差在基金资产中列支。转出基金份额必须是可用份额，并遵循“先进先出”的原则。

(4) 转入的基金份额的持有期将自转入的基金份额被确认之日起重新开始计算。基金转出视为赎回，转入视为申购。投资者办理基金转换业务时，转出方的基金必须处于可赎回状态，转入方的基金必须处于可申购状态。

(5) 基金管理人应以在规定的基金业务办理时间段内收到基金转换申请的当天作为基金转换的申请日（T 日）。投资者申请基金转换成功后，基金注册登记机构在 T+1 工作日为投资者办理减少转出基金份额、增加转入基金份额的权益登记手续。投资者可自 T+2 日起向业务办理网点查询转换业务的确认情况，并有权转换或赎回该部分基金份额。

基金分红时再投资的份额可在权益登记日的 T+2 日提交基金转换申请。

(6) 单笔转换份额不低于 1000 份，基金持有人可将其全部或部分基金份额

转换成其他基金，单笔转换申请不受转入基金最低申购限额限制。

#### 4、暂停基金转换的情形及处理

出现下列情况之一时，本基金管理人可以暂停部分基金或全部基金的基金转换业务：

(1) 不可抗力的原因导致转出基金与转入基金的任何一方无法正常运作。

(2) 证券交易场所在交易时间非正常停市，导致基金管理人无法计算当日基金资产净值。

(3) 因市场剧烈波动或其他原因而出现连续巨额赎回，基金管理人认为有必要暂停接受该基金份额转出申请。

(4) 法律、法规规定的其他情形或其他在《基金合同》、《招募说明书》已载明或经中国证监会批准的特殊情形。

#### 十四、基金份额的转让

在法律法规允许且条件具备的情况下，基金管理人可受理基金份额持有人通过中国证监会认可的交易场所或者交易方式进行份额转让的申请并由登记机构办理基金份额的过户登记。基金管理人拟受理基金份额转让业务的，将提前公告，基金份额持有人应根据基金管理人公告的业务规则办理基金份额转让业务。

#### 十五、基金的非交易过户

基金的非交易过户是指基金登记机构受理继承、捐赠和司法强制执行等情形而产生的非交易过户以及登记机构认可、符合法律法规的其它非交易过户。无论在上述何种情况下，接受划转的主体必须是依法可以持有本基金基金份额的投资人。

继承是指基金份额持有人死亡，其持有的基金份额由其合法的继承人继承；捐赠指基金份额持有人将其合法持有的基金份额捐赠给福利性质的基金会或社会团体；司法强制执行是指司法机构依据生效司法文书将基金份额持有人持有的基金份额强制划转给其他自然人、法人或其他组织。办理非交易过户必须提供基金登记机构要求提供的相关资料，对于符合条件的非交易过户申请按基金登记机构的规定办理，并按基金登记机构规定的标准收费。

#### 十六、基金的转托管

基金份额持有人可办理已持有基金份额在不同销售机构之间的转托管，基金

---

销售机构可以按照规定的标准收取转托管费。

#### 十七、定期定额投资计划

本基金管理人已于 2015 年 9 月 7 日起开通该基金定期定额投资业务。

#### 十八、基金份额的冻结与解冻

基金登记机构只受理国家有权机关依法要求的基金份额的冻结与解冻，以及登记机构认可、符合法律法规的其他情况下的冻结与解冻。基金份额的冻结手续、冻结方式按照登记机构的相关规定办理。基金份额被冻结的，被冻结部分产生的权益按照我国法律法规、监管规章及国家有权机关的要求以及登记机构业务规定来处理。

## 第九部分 基金的投资

### 一、投资目标

本基金通过深入研究并积极投资于健康文娱主题相关的优质上市公司，精选个股，分享其发展和成长的机会，力求超额收益与长期资本增值。

### 二、投资范围

本基金的投资范围为具有良好流动性的金融工具，包括国内依法发行的股票（包括中小板、创业板及其他经中国证监会核准上市的股票）、债券、权证、资产支持证券、货币市场工具、中小企业私募债及法律法规或中国证监会允许基金投资的其他金融工具（但须符合中国证监会的规定）。

基金的投资组合比例为：本基金投资组合中股票投资比例为基金资产的0%-95%，投资于基金合同界定的健康文娱主题相关证券不低于非现金基金资产的80%；权证投资比例不得超过基金资产净值的3%；保持现金或者到期日在一年以内的政府债券投资比例合计不低于基金资产净值的5%。其中现金不包括结算备付金、存出保证金及应收申购款等。

如法律法规或监管机构以后允许基金投资其他品种，基金管理人在履行适当程序后，可以将其纳入投资范围。

### 三、投资策略

#### 1、大类资产配置策略

本基金通过定量与定性相结合的方法分析宏观经济、证券市场以及健康文娱相关行业的发展趋势，评估市场的系统性风险和各类资产的预期收益与风险，据此合理制定和调整股票、债券等各类资产的比例，在保持总体风险水平相对稳定的基础上，力争投资组合的稳定增值。此外，本基金将持续地进行定期与不定期的资产配置风险监控，适时地做出相应的调整。

在大类资产配置中，本基金主要考虑（1）宏观经济指标，包括国际经济和国内经济的GDP增长率、工业增加值、PPI、CPI、市场利率变化、进出口贸易数据等，以判断阶段性的最优资产；（2）微观经济指标，包括市场资金供求状况、不同类资产的盈利变化情况及盈利预期等；（3）健康文娱相关行业的发展状况，

包括健康文娱相关行业的国家政策变化情况、行业发展状况等；（4）市场方面指标，包括市场成交量、估值水平、股票及债券市场的涨跌及预期收益率以及反映投资人情绪的技术指标等，并密切关注健康文娱相关行业估值水平相对市场平均估值水平的折溢价率变化情况；（5）政策因素，包括宏观政策、资本市场相关政策等的出台对市场的影响等。

## 2、股票投资策略

### （1）健康文娱主题相关证券的界定

#### 健康文娱主题相关证券的界定

健康文娱包含健康和娱乐这两大主题。健康对应的是有利于保障及提升公众健康体质的行业或公司，如医疗服务、健康食品等。娱乐对应的是符合公众消费趋势，带给公众知识及愉悦的行业或公司，如文化传媒、旅游、消费电子等。

根据本基金的投资目标和投资理念，在申银万国 28 个一级行业中，与健康文娱主题相关的主要行业包括医药生物、传媒、计算机、电子、休闲服务，这些行业内的上市公司将作为本基金的主要投资方向。对于以上行业之外的其他行业，如果其中某些细分行业对保障居民健康、满足娱乐需求具有积极的作用，符合既定投资主题，本基金也将对这些细分行业的公司进行积极投资。

随着居民收入水平的提升和消费升级，居民的需求也会发生变化，从而导致满足居民健康和娱乐需求的行业范围发生变化。本基金将通过对居民需求变化和行业发展趋势的跟踪研究，适时调整健康文娱主题所覆盖的行业范围。此外，本基金将对申银万国行业分类标准进行密切跟踪，若日后该标准有所调整或出现更为科学的行业分类标准，本基金将在审慎研究的基础上，采用新的行业分类标准并重新界定健康娱乐主题所覆盖的行业范围。

### （2）行业配置策略

本基金的投资和健康文娱密切相关，将在综合考虑宏观经济状况、政府产业政策、行业生命周期等因素的情况下，将股票资产在各产业、各行业间灵活动态配置。

#### A. 宏观经济状况

本基金将分析和预测众多宏观经济数据，包括 GDP、CPI、社会融资总量、



利率水平等等，结合国家财政政策、货币政策等，选择合适的时点灵活投资。本基金也将着眼于国际视野，在结合市场对健康文娱发展需求的基础上，挑选出在当前宏观环境下景气度高并有成长潜力的行业进行投资。

#### B. 政府产业政策

国家和地方政府在为了实现一定的经济和社会目标的情况下会对相关产业的发展进行支持和干预。通过这样的手段，相关行业能得到较快的发展。因此，我们将紧密跟踪政府产业政策的导向，顺应我国产业发展的趋势，投资受益最大的行业。

#### C. 行业生命周期

行业生命周期理论为我们判断一个行业以及其下各个细分子行业处在成长、成熟还是衰退的状态奠定理论基础。我们将在具体分析行业的市场增长率、产品品种、竞争壁垒、技术变革、用户需求的状况下选择成长性良好，或者处于培育期但是发展前景广阔的行业进行投资。

#### (3) 个股精选策略

在行业配置的基础上，本基金将对具体上市公司的基本状况和投资价值进行定性和定量的分析，精选出极具竞争力的公司进行投资。

##### A. 基本状况

我们将通过公司的毛利、管理销售费用率、产品周期等的分析来研究公司的基本面和财务状况，通过上下游分析、股权结构分析、股东与管理团队分析、公司历史发展和未来战略规划分析来研究公司的竞争力和核心价值，然后挑选出具有产品研发能力、具有运营优势、内部治理严谨、商业模式有亮点的公司进行投资。

##### B. 投资价值

我们将考察自由现金流（FCF）、市盈率（P/E）、市净率（P/B）、企业价值/息税前利润（EV/EBIT）、收入增长率、净利润增长率等一系列指标，通过折现模型、相对估值模型等分析公司的价值，我们将投资于业绩有前景、估值水平有吸引力的投资标的，并随时灵活调整股票池。

#### 3、债券投资策略

本基金可投资的债券品种包括国债、金融债和企业债（包括可转换债）等。

本基金将以健康文娱相关行业公司债券为主线，在研判利率期限结构变化的基础上做出最佳的资产配置及风险控制。在选择国债品种中，本基金侧重于对国债品种所蕴涵的利率风险、流动性风险的分析，根据利率预测模型构造最佳期限结构的国债组合；在选择金融债、企业债品种时，本基金重点分析债券的市场风险以及发行人的资信品质。可转债的投资则结合债券和股票走势的判断，捕捉其套利机会。

由于中小企业私募债券采取非公开方式发行和交易，并限制投资者数量上限，整体流动性相对较差。同时，受到发债主体资产规模较小、经营波动性较高、信用基本面稳定性较差的影响，整体的信用风险相对较高。中小企业私募债券的这两个特点要求在具体的投资过程中，应采取更为谨慎的投资策略。投资该类债券的核心要点是分析和跟踪发债主体的信用基本面，并综合考虑信用风险、久期、债券收益率和流动性等要素，确定最终的投资决策。作为开放式基金，本基金将严格控制该类债券占基金净资产的比例，对于有一定信用风险隐患的个券，基于流动性风险的考虑，本基金将及时减仓或卖出。

#### 4、权证投资策略

本基金将通过对权证标的证券基本面的研究，结合权证定价模型寻求其合理估值水平，考虑运用的策略包括：杠杆策略、价值挖掘策略、获利保护策略、价差策略、双向权证策略、卖空保护性的认购权证策略、买入保护性的认沽权证策略等。

本基金将充分考虑权证资产的收益性、流动性及风险性特征，通过资产配置、品种与类属选择，谨慎进行投资，追求较稳定的当期收益。

#### 5、资产支持证券投资策略

本基金将通过宏观经济、提前偿还率、资产池结构及资产池资产所在行业景气变化等因素的研究，预测资产池未来现金流变化；研究标的证券发行条款，预测提前偿还率变化对标的证券的久期与收益率的影响，同时密切关注流动性对标的证券收益率的影响。综合运用久期管理、收益率曲线、个券选择和把握市场交易机会等积极策略，在严格控制风险的情况下，通过信用研究和流动性管理，选择风险调整后的收益高的品种进行投资，以期获得长期稳定收益。

#### 四、投资限制

## 1、组合限制

基金的投资组合应遵循以下限制：

- (1) 本基金股票投资占基金资产的比例范围为 0-95%，投资于基金合同界定的健康文娱主题相关证券不低于非现金基金资产的 80%；
- (2) 基金保持现金或投资于到期日在一年以内的政府债券的比例合计不低于基金资产净值的 5%，其中现金不包括结算备付金、存出保证金及应收申购款等；
- (3) 本基金持有一家公司发行的证券，其市值不超过基金资产净值的 10%；
- (4) 本基金管理人管理的全部基金持有一家公司发行的证券，不超过该证券的 10%；
- (5) 本基金持有的全部权证，其市值不得超过基金资产净值的 3%；
- (6) 本基金管理人管理的全部基金持有的同一权证，不得超过该权证的 10%；
- (7) 本基金在任何交易日买入权证的总金额，不得超过上一交易日基金资产净值的 0.5%；
- (8) 本基金投资于同一原始权益人的各类资产支持证券的比例，不得超过基金资产净值的 10%；
- (9) 本基金持有的全部资产支持证券，其市值不得超过基金资产净值的 20%；
- (10) 本基金持有的同一(指同一信用级别)资产支持证券的比例，不得超过该资产支持证券规模的 10%；
- (11) 本基金管理人管理的全部基金投资于同一原始权益人的各类资产支持证券，不得超过其各类资产支持证券合计规模的 10%；
- (12) 本基金应投资于信用级别评级为 BBB 以上(含 BBB)的资产支持证券。基金持有资产支持证券期间，如果其信用等级下降、不再符合投资标准，应在评级报告发布之日起 3 个月内予以全部卖出；
- (13) 基金财产参与股票发行申购，本基金所申报的金额不超过本基金的总资产，本基金所申报的股票数量不超过拟发行股票公司本次发行股票的总量；
- (14) 本基金进入全国银行间同业市场进行债券回购的资金余额不得超过基金资产净值的 40%；本基金在全国银行间同业市场中的债券回购最长期限为 1

年，债券回购到期后不得展期；

(15) 本基金持有的单只中小企业私募债券，其市值不得超过基金资产净值的 10%；

(16) 本基金的基金资产总值不得超过基金资产净值的 140%；

(17) 本基金主动投资于流动性受限资产的市值合计不得超过该基金资产净值的 15%；因证券市场波动、上市公司股票停牌、基金规模变动等基金管理人之外的因素致使基金不符合前款所规定比例限制的，基金管理人不得主动新增流动性受限资产的投资；

(18) 本基金与私募类证券资管产品及中国证监会认定的其他主体为交易对手开展逆回购交易的，可接受质押品的资质要求应当与基金合同约定的投资范围保持一致；

(19) 本基金管理人管理的全部开放式基金持有一家上市公司发行的可流通股股票，不得超过该上市公司可流通股股票的 15%；

(20) 本基金管理人管理的全部投资组合持有一家上市公司发行的可流通股股票，不得超过该上市公司可流通股股票的 30%；

(21) 法律法规及中国证监会规定的和《基金合同》约定的其他投资限制。

除上述第(2)、(12)、(17)、(18)项外，因证券市场波动、上市公司合并、基金规模变动等基金管理人之外的因素致使基金投资比例不符合上述规定投资比例的，基金管理人应当在 10 个交易日内进行调整，但中国证监会规定的特殊情形除外。法律法规另有规定的，从其规定。

基金管理人应当自基金合同生效之日起 6 个月内使基金的投资组合比例符合基金合同的有关约定。在上述期间，基金的投资范围、投资策略应当符合基金合同的约定。基金托管人对基金的投资的监督与检查自基金合同生效之日起开始。

法律法规或监管部门取消或调整上述限制，如适用于本基金，基金管理人在履行适当程序后，则本基金投资不再受相关限制或按照调整后的规定执行。

## 2、禁止行为

为维护基金份额持有人的合法权益，基金财产不得用于下列投资或者活动：

(1) 承销证券；

(2) 违反规定向他人贷款或者提供担保；

- (3) 从事承担无限责任的投资；
- (4) 买卖其他基金份额，但中国证监会另有规定的除外；
- (5) 向其基金管理人、基金托管人出资；
- (6) 从事内幕交易、操纵证券交易价格及其他不正当的证券交易活动；
- (7) 法律法规和中国证监会规定禁止的其他活动。

法律法规或监管部门取消或调整上述限制，如适用于本基金，基金管理人在履行适当程序后，则本基金投资不再受相关限制或按调整后的规定执行。

基金管理人运用基金财产买卖基金管理人、基金托管人及其控股股东、实际控制人或者与其有其他重大利害关系的公司发行的证券或者承销期内承销的证券，或者从事其他重大关联交易的，应当符合基金的投资目标和投资策略，遵循基金份额持有人利益优先的原则，防范利益冲突建立健全内部审批机制和评估机制，按照市场公平合理价格执行。相关交易必须事先得到基金托管人的同意，并按法律法规予以披露。重大关联交易应提交基金管理人董事会审议，并经过三分之二以上的独立董事通过。基金管理人董事会应至少每半年对关联交易事项进行审查。

## 五、业绩比较基准

本基金业绩比较基准： $\text{沪深 300 指数收益率} \times 50\% + \text{上证国债指数收益率} \times 50\%$ 。

沪深 300 指数是中证指数公司依据国际指数编制标准并结合中国市场的实际情况编制的沪深两市统一指数，科学地反映了我国证券市场的整体业绩表现，具有一定的权威性和市场代表性，业内也普遍采用。因此，沪深 300 指数是衡量本基金股票投资业绩的理想基准。

上证国债指数由上交所编制，具有较长的编制和发布历史，以及较高的知名度和市场影响力，适合作为本基金债券投资部分的基准。

如果今后法律法规发生变化，或者有更权威的、更能为市场普遍接受的业绩比较基准推出，或者是市场上出现更加适合用于本基金的业绩比较基准的指数时，本基金可以在与基金托管人协商一致的情况下，报中国证监会备案后变更业绩比较基准并及时公告，无需召开基金份额持有人大会。如果本基金业绩比较基准所参照的指数在未来不再发布时，基金管理人可以按相关监管部门要求履行相关手

续后，依据维护基金份额持有人合法权益的原则，选取相似的或可替代的指数作为业绩比较基准的参照指数，而无需召开基金份额持有人大会。

## 六、风险收益特征

本基金为混合型基金，其预期收益及预期风险水平高于债券型基金和货币市场基金，但低于股票型基金，属于中等风险水平的投资品种。

## 七、基金投资组合报告

基金管理人的董事会及董事保证本报告所载资料不存在虚假记载、误导性陈述或重大遗漏，并对其内容的真实性、准确性和完整性承担个别及连带责任。

基金托管人根据本基金合同规定，复核了本报告中的财务指标、净值表现和投资组合报告等内容，保证复核内容不存在虚假记载、误导性陈述或者重大遗漏。

本投资组合报告所载数据取自本基金 2020 年第 3 季度报告，所载数据截至 2020 年 9 月 30 日，本报告中所列财务数据未经审计。

### 1、报告期末基金资产组合情况

序号	项目	金额（元）	占基金总资产的比例（%）
1	权益投资	26,509,979.45	93.56
	其中：股票	26,509,979.45	93.56
2	基金投资	-	-
3	固定收益投资	25,355.82	0.09
	其中：债券	25,355.82	0.09
	资产支持证券	-	-
4	贵金属投资	-	-
5	金融衍生品投资	-	-
6	买入返售金融资产	-	-
	其中：买断式回购的买入返售金融资产	-	-
7	银行存款和结算备付金合计	1,636,839.98	5.78
8	其他资产	162,410.44	0.57
9	合计	28,334,585.69	100.00

### 2、报告期末按行业分类的股票投资组合

代码	行业类别	公允价值（元）	占基金资产净值比例（%）
A	农、林、牧、渔业	645,200.00	2.29
B	采矿业	-	-
C	制造业	19,602,188.65	69.66
D	电力、热力、燃气及水生产和供	-	-

	应业		
E	建筑业		-
F	批发和零售业	2,954,615.80	10.50
G	交通运输、仓储和邮政业		-
H	住宿和餐饮业		-
I	信息传输、软件和信息技术服务业	773,955.00	2.75
J	金融业		-
K	房地产业		-
L	租赁和商务服务业	690,400.00	2.45
M	科学研究和技术服务业		-
N	水利、环境和公共设施管理业		-
O	居民服务、修理和其他服务业		-
P	教育		-
Q	卫生和社会工作		-
R	文化、体育和娱乐业	1,843,620.00	6.55
S	综合		-
	合计	26,509,979.45	94.21

**3、报告期末按公允价值占基金资产净值比例大小排序的前十名股票投资明**

**细**

序号	股票代码	股票名称	数量（股）	公允价值（元）	占基金资产净值比例（%）
1	002821	凯莱英	7,300	1,923,477.00	6.84
2	600276	恒瑞医药	19,000	1,706,580.00	6.07
3	603939	益丰药房	15,000	1,489,500.00	5.29
4	002007	华兰生物	26,000	1,481,740.00	5.27
5	000661	长春高新	4,000	1,478,560.00	5.25
6	300760	迈瑞医疗	3,900	1,357,200.00	4.82
7	000568	泸州老窖	9,000	1,291,950.00	4.59
8	300725	药石科技	9,800	1,200,598.00	4.27
9	688016	心脉医疗	4,400	1,180,080.00	4.19
10	603233	大参林	13,980	1,152,790.80	4.10

**4、报告期末按债券品种分类的债券投资组合**

序号	债券品种	公允价值（元）	占基金资产净值比例（%）
1	国家债券	-	-
2	央行票据	-	-
3	金融债券	-	-
	其中：政策性金融债	-	-
4	企业债券	-	-

5	企业短期融资券	-	-
6	中期票据	-	-
7	可转债（可交换债）	25,355.82	0.09
8	同业存单	-	-
9	其他	-	-
10	合计	25,355.82	0.09

**5、报告期末按公允价值占基金资产净值比例大小排序的前五名债券投资明细**

序号	债券代码	债券名称	数量（张）	公允价值（元）	占基金资产净值比例（%）
1	123064	万孚转债	219	25,355.82	0.09

**6、报告期末按公允价值占基金资产净值比例大小排序的前十名资产支持证券投资明细**

注：本基金本报告期末未持有资产支持证券。

**7、报告期末按公允价值占基金资产净值比例大小排序的前五名贵金属投资明细**

注：本基金本报告期末未持有贵金属。

**8、报告期末按公允价值占基金资产净值比例大小排序的前五名权证投资明细**

注：本基金本报告期末未持有权证。

**9、报告期末本基金投资的股指期货交易情况说明**

注：本报告期末本基金无股指期货投资。

**10、报告期末本基金投资的国债期货交易情况说明**

注：本基金本报告期内未投资国债期货。

**11、投资组合报告附注**

（1）本基金投资的前十名证券的发行主体本期未出现被监管部门立案调查，或在报告编制日前一年内受到公开谴责、处罚的情形。

（2）基金投资的前十名股票中，没有投资于超出基金合同规定备选股票库之外的股票。

（3）其他资产构成

序号	名称	金额（元）
1	存出保证金	13,785.19



2	应收证券清算款	141,327.30
3	应收股利	-
4	应收利息	403.27
5	应收申购款	6,894.68
6	其他应收款	-
7	待摊费用	-
8	其他	-
9	合计	162,410.44

(4) 报告期末持有的处于转股期的可转换债券明细

注：本基金本报告期末未持有处于转股期的可转换债券。

(5) 报告期末前十名股票中存在流通受限情况的说明

注：本基金本报告期末前十名股票中不存在流通受限的情况。

(6) 投资组合报告附注的其他文字描述部分

由于计算中四舍五入的原因，本报告分项之和与合计项之间可能存在尾差。

## 第十部分 基金的业绩

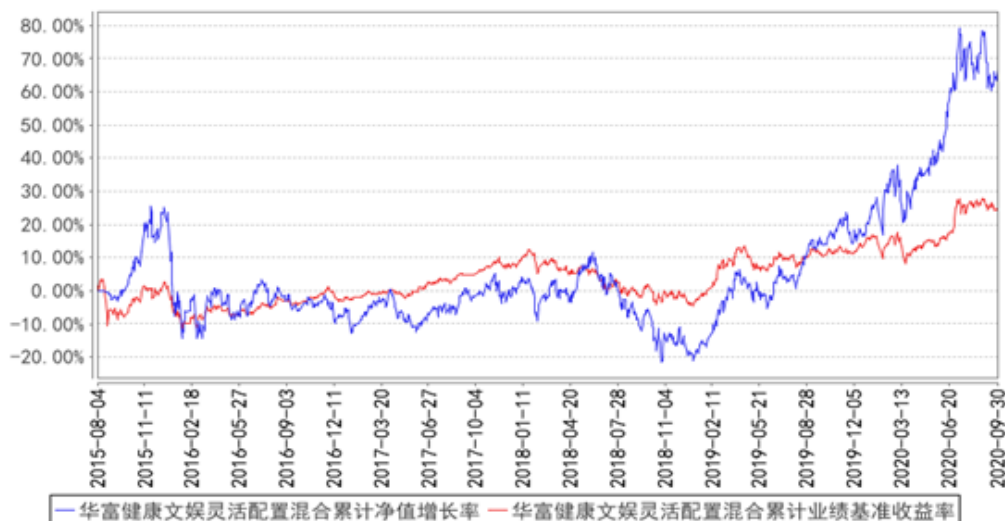
基金管理人依照恪尽职守、诚实信用、谨慎勤勉的原则管理和运用基金财产，但不保证基金一定盈利，也不保证最低收益。基金的过往业绩并不代表其未来表现。投资有风险，投资者在做出投资决策前应仔细阅读本基金的招募说明书。

### (一) 基金份额净值增长率及其与同期业绩比较基准收益率的比较

阶段	净值增长率①	净值增长率标准差②	业绩比较基准收益率③	业绩比较基准收益率标准差④	①-③	②-④
2015.08.04-2015.12.31	21.20%	1.38%	0.79%	1.18%	20.41%	0.20%
2016.01.01-2016.12.31	-23.60%	1.88%	-3.64%	0.70%	-19.96%	1.18%
2017.01.01-2017.12.31	8.64%	1.03%	10.86%	0.32%	-2.22%	0.71%
2018.01.01-2018.12.31	-19.28%	1.52%	-10.68%	0.67%	-8.60%	0.85%
2019.01.01-2019.12.31	47.05%	1.23%	19.73%	0.62%	27.32%	0.61%
2020.01.01-2020.09.30	39.51%	1.81%	8.14%	0.77%	31.37%	1.04%
2016.01.01-2020.09.30	66.58%	1.51%	24.52%	0.69%	42.06%	0.82%

### (二) 自基金合同生效以来基金份额累计净值增长率变动及其与同期业绩比较基准收益率变动的比较

华富健康文娱灵活配置混合累计净值增长率与同期业绩比较基准收益率的历史走势对比图



---

---

## 第十一部分 基金的财产

### 一、基金资产总值

基金资产总值是指购买各类证券及票据价值、银行存款本息和基金应收的申购基金款以及其他投资所形成的价值总和。

### 二、基金资产净值

基金资产净值是指基金资产总值减去基金负债后的价值。

### 三、基金财产的账户

基金托管人根据相关法律法规、规范性文件为本基金开立资金账户、证券账户以及投资所需的其他专用账户。开立的基金专用账户与基金管理人、基金托管人、基金销售机构和基金登记机构自有的财产账户以及其他基金财产账户相独立。

### 四、基金财产的保管和处分

本基金财产独立于基金管理人、基金托管人和基金销售机构的财产，并由基金托管人保管。基金管理人、基金托管人、基金登记机构和基金销售机构以其自有的财产承担其自身的法律责任，其债权人不得对本基金财产行使请求冻结、扣押或其他权利。除依法律法规和《基金合同》的规定处分外，基金财产不得被处分。

基金管理人、基金托管人因依法解散、被依法撤销或者被依法宣告破产等原因进行清算的，基金财产不属于其清算财产。基金管理人管理运作基金财产所产生的债权，不得与其固有资产产生的债务相互抵销；基金管理人管理运作不同基金的基金财产所产生的债权债务不得相互抵销。

## 第十二部分 基金资产估值

### 一、估值日

本基金的估值日为本基金相关的证券交易场所的交易日以及国家法律法规规定需要对外披露基金净值的非交易日。

### 二、估值对象

基金所拥有的股票、权证、债券和银行存款本息、应收款项、其它投资等资产及负债。

### 三、估值方法

#### 1、证券交易所上市的有价证券的估值

(1) 交易所上市的有价证券（包括股票、权证等），以其估值日在证券交易所挂牌的市价（收盘价）估值；估值日无交易的，且最近交易日后经济环境未发生重大变化或证券发行机构未发生影响证券价格的重大事件的，以最近交易日的市价（收盘价）估值；如最近交易日后经济环境发生了重大变化或证券发行机构发生影响证券价格的重大事件的，可参考类似投资品种的现行市价及重大变化因素，调整最近交易市价，确定公允价格；

(2) 交易所上市交易或挂牌转让的固定收益品种（《基金合同》另有规定的除外），选取估值日第三方估值机构提供的相应品种对应的估值净价估值，具体估值机构由基金管理人与托管人另行协商约定；

(3) 交易所上市交易的可转换债券，按估值日收盘价减去可转换债券收盘价中所含的债券应收利息得到的净价进行估值；估值日没有交易的，且最近交易日后经济环境未发生重大变化，按最近交易日债券收盘价减去债券收盘价中所含的债券应收利息得到的净价进行估值。如最近交易日后经济环境发生了重大变化的，可参考类似投资品种的现行市价及重大变化因素，调整最近交易市价，确定公允价格；

(4) 交易所上市不存在活跃市场的有价证券，采用估值技术确定公允价值。交易所上市的资产支持证券，采用估值技术确定公允价值，在估值技术难以可靠计量公允价值的情况下，按成本估值。

2、处于未上市期间的有价证券应区分如下情况处理：

(1) 送股、转增股、配股和公开增发的新股，按估值日在证券交易所挂牌的同一股票的估值方法估值；该日无交易的，以最近一日的市价（收盘价）估值；

(2) 首次公开发行未上市的股票、债券和权证，采用估值技术确定公允价值，在估值技术难以可靠计量公允价值的情况下，按成本估值；

(3) 首次公开发行有明确锁定期的股票，同一股票在交易所上市后，按交易所上市的同一股票的估值方法估值；非公开发行有明确锁定期的股票，按监管机构或行业协会有关规定确定公允价值；

(4) 中小企业私募债券采用估值技术确定公允价值，在估值技术难以可靠计量公允价值的情况下，按成本估值。

3、因持有股票而享有的配股权，采用估值技术确定公允价值，在估值技术难以可靠计量公允价值的情况下，按成本估值。

4、全国银行间债券市场交易的债券、资产支持证券等固定收益品种，选取估值日第三方估值机构提供的相应品种对应的估值净价估值，具体估值机构由基金管理人与托管人另行协商约定。

5、同一债券同时在两个或两个以上市场交易的，按债券所处的市场分别估值。

6、如有确凿证据表明按上述方法进行估值不能客观反映其公允价值的，基金管理人可根据具体情况与基金托管人商定后，按最能反映公允价值的价格估值。

7、当本基金发生大额申购或赎回情形时，基金管理人可以在履行适当程序后，采用摆动定价机制，以确保基金估值的公平性。

8、相关法律法规以及监管部门有强制规定的，从其规定。如有新增事项，按国家最新规定估值。

如基金管理人或基金托管人发现基金估值违反基金合同订明的估值方法、程序及相关法律法规的规定或者未能充分维护基金份额持有人利益时，应立即通知对方，共同查明原因，双方协商解决。

根据有关法律法规，基金资产净值计算和基金会计核算的义务由基金管理人承担。本基金的基金会计责任方由基金管理人担任，因此，就与本基金有关的会计问题，如经相关各方在平等基础上充分讨论后，仍无法达成一致的意见，按照

基金管理人对外公布基金资产净值的计算结果。

#### 四、估值程序

1、基金份额净值是按照每个工作日闭市后，基金资产净值除以当日基金份额的余额数量计算，精确到 0.001 元，小数点后第 4 位四舍五入。国家另有规定的，从其规定。

基金管理人于每个工作日计算基金资产净值及基金份额净值，并按规定公告。

2、基金管理人应每个工作日对基金资产估值。但基金管理人根据法律法规或基金合同的规定暂停估值时除外。基金管理人每个工作日对基金资产估值后，将基金份额净值结果发送基金托管人，经基金托管人复核无误后，由基金管理人按约定对外公布。

#### 五、估值错误的处理

基金管理人和基金托管人将采取必要、适当、合理的措施确保基金资产估值的准确性、及时性。当基金份额净值小数点后 3 位以内(含第 3 位)发生估值错误时，视为基金份额净值错误。

基金合同的当事人应按照以下约定处理：

##### 1、估值错误类型

本基金运作过程中，如果由于基金管理人或基金托管人、或登记机构、或销售机构、或投资人自身的过错造成估值错误，导致其他当事人遭受损失的，过错的责任人应当对由于该估值错误遭受损失当事人(“受损方”)的直接损失按下述“估值错误处理原则”给予赔偿，承担赔偿责任。

上述估值错误的主要类型包括但不限于：资料申报差错、数据传输差错、数据计算差错、系统故障差错、下达指令差错等。对于因技术原因引起的差错，若系同行业现有技术水平不能预见、不能避免、不能克服，则属不可抗力，按照下述规定执行。

由于不可抗力原因造成投资人的交易资料灭失或被错误处理或造成其他差错，因不可抗力原因出现差错的当事人不对其他当事人承担赔偿责任，但因该差错取得不当得利的当事人仍应负有返还不当得利的义务。

##### 2、估值错误处理原则

(1) 估值错误已发生，但尚未给当事人造成损失时，估值错误责任方应及

时协调各方,及时进行更正,因更正估值错误发生的费用由估值错误责任方承担;由于估值错误责任方未及时更正已产生的估值错误,给当事人造成损失的,由估值错误责任方对直接损失承担赔偿责任;若估值错误责任方已经积极协调,并且有协助义务的当事人有足够的时间进行更正而未更正,则其应当承担相应赔偿责任。估值错误责任方应对更正的情况向有关当事人进行确认,确保估值错误已得到更正。

(2)估值错误的责任方对有关当事人的直接损失负责,不对间接损失负责,并且仅对估值错误的有关直接当事人负责,不对第三方负责。

(3)因估值错误而获得不当得利的当事人负有及时返还不当得利的义务。但估值错误责任方仍应对估值错误负责。如果由于获得不当得利的当事人不返还或不全部返还不当得利造成其他当事人的利益损失(“受损方”),则估值错误责任方应赔偿受损方的损失,并在其支付的赔偿金额的范围内对获得不当得利的当事人享有要求交付不当得利的权利;如果获得不当得利的当事人已经将此部分不当得利返还给受损方,则受损方应当将其已经获得的赔偿额加上已经获得的不当得利返还的总和超过其实际损失的差额部分支付给估值错误责任方。

(4)估值错误调整采用尽量恢复至假设未发生估值错误的正确情形的方式。

### 3、估值错误处理程序

估值错误被发现后,有关的当事人应当及时进行处理,处理的程序如下:

(1)查明估值错误发生的原因,列明所有的当事人,并根据估值错误发生的原因确定估值错误的责任方;

(2)根据估值错误处理原则或当事人协商的方法对因估值错误造成的损失进行评估;

(3)根据估值错误处理原则或当事人协商的方法由估值错误的责任方进行更正和赔偿损失;

(4)根据估值错误处理的方法,需要修改基金登记机构交易数据的,由基金登记机构进行更正,并就估值错误的更正向有关当事人进行确认。

### 4、基金份额净值估值错误处理的方法如下:

(1)基金份额净值计算出现错误时,基金管理人应当立即予以纠正,通报基金托管人,并采取合理的措施防止损失进一步扩大。

(2) 错误偏差达到基金份额净值的 0.25%时，基金管理人应当通报基金托管人并报中国证监会备案；错误偏差达到基金份额净值的 0.5%时，基金管理人应当公告。

(3) 前述内容如法律法规或监管机关另有规定的，从其规定处理。

#### 六、暂停估值的情形

- 1、基金投资所涉及的证券交易市场遇法定节假日或因其他原因暂停营业时；
- 2、因不可抗力致使基金管理人、基金托管人无法准确评估基金资产价值时；
- 3、当前一估值日基金资产净值 50%以上的资产出现无可参考的活跃市场价格且采用估值技术仍导致公允价值存在重大不确定性时，基金管理人经与基金托管人协商一致的，基金管理人应当暂停基金估值；
- 4、中国证监会和基金合同认定的其它情形。

#### 七、基金净值的确认

用于基金信息披露的基金资产净值和基金份额净值由基金管理人负责计算，基金托管人负责进行复核。基金管理人应于每个开放日交易结束后计算当日的基金资产净值和基金份额净值并发送给基金托管人。基金托管人对净值计算结果复核确认后发送给基金管理人，由基金管理人对基金净值按约定予以公布。

#### 八、特殊情况的处理

1、基金管理人或基金托管人按估值方法的第 6 项进行估值时，所造成的误差不得作为基金资产估值错误处理。

2、由于不可抗力原因，或由于证券交易所及登记结算公司发送的数据错误等其他原因，基金管理人和基金托管人虽然已经采取必要、适当、合理的措施进行检查，但未能发现错误的，由此造成的基金资产估值错误，基金管理人和基金托管人免除赔偿责任。但基金管理人、基金托管人应当积极采取必要的措施减轻或消除由此造成的影响。



## 第十三部分 基金的收益与分配

### 一、基金利润的构成

基金利润指基金利息收入、投资收益、公允价值变动收益和其他收入扣除相关费用后的余额，基金已实现收益指基金利润减去公允价值变动收益后的余额。

### 二、基金可供分配利润

基金可供分配利润指截至收益分配基准日基金未分配利润与未分配利润中已实现收益的孰低数。

### 三、基金收益分配原则

1、在符合有关基金分红条件的前提下，本基金每年收益分配次数最多为 6 次，每份基金份额每次基金收益分配比例不得低于基金收益分配基准日每份基金份额可供分配利润的 10%，若《基金合同》生效不满 3 个月可不进行收益分配；

2、本基金收益分配方式分两种：现金分红与红利再投资，投资者可选择现金红利或将现金红利自动转为基金份额进行再投资；若投资者不选择，本基金默认的收益分配方式是现金分红；

3、基金收益分配后基金份额净值不能低于面值，即基金收益分配基准日的基金份额净值减去每单位基金份额收益分配金额后不能低于面值；

4、每一基金份额享有同等分配权；

5、法律法规或监管机关另有规定的，从其规定。

### 四、收益分配方案

基金收益分配方案中应载明截止收益分配基准日的可供分配利润、基金收益分配对象、分配时间、分配数额及比例、分配方式等内容。

### 五、收益分配方案的确定、公告与实施

本基金收益分配方案由基金管理人拟定，并由基金托管人复核，依照《信息披露办法》的有关规定在指定媒介公告。

基金红利发放日距离收益分配基准日（即可供分配利润计算截止日）的时间不得超过 15 个工作日。

### 六、基金收益分配中发生的费用

---

基金收益分配时所发生的银行转账或其他手续费用由投资者自行承担。当投资者的现金红利小于一定金额，不足以支付银行转账或其他手续费用时，基金登记机构可将基金份额持有人的现金红利自动转为基金份额。红利再投资的计算方法，依照《业务规则》执行。

## 第十四部分 基金费用与税收

### 一、基金费用的种类

- 1、基金管理人的管理费；
- 2、基金托管人的托管费；
- 3、《基金合同》生效后与基金相关的信息披露费用；
- 4、《基金合同》生效后与基金相关的会计师费、律师费和诉讼费；
- 5、基金份额持有人大会费用；
- 6、基金的证券交易费用；
- 7、基金的银行汇划费用；
- 8、基金的开户费用、账户维护费用；
- 9、按照国家有关规定和《基金合同》约定，可以在基金财产中列支的其他费用。

### 二、基金费用计提方法、计提标准和支付方式

#### 1、基金管理人的管理费

本基金的管理费按前一日基金资产净值的 1.5%年费率计提。管理费的计算方法如下：

$$H=E \times 1.5\% \div \text{当年天数}$$

H 为每日应计提的基金管理费

E 为前一日的基金资产净值

基金管理费每日计算，逐日累计至每月月末，按月支付，由基金管理人向基金托管人发送基金管理费划款指令，基金托管人复核后于次月前 5 个工作日内从基金财产中一次性支付给基金管理人。若遇法定节假日、公休假等，支付日期顺延。

#### 2、基金托管人的托管费

本基金的托管费按前一日基金资产净值的 0.25%的年费率计提。托管费的计算方法如下：

$$H=E \times 0.25\% \div \text{当年天数}$$

H 为每日应计提的基金托管费

E 为前一日的基金资产净值

基金托管费每日计算，逐日累计至每月月末，按月支付，由基金管理人向基金托管人发送基金托管费划款指令，基金托管人复核后于次月前 5 个工作日内从基金财产中一次性支取。若遇法定节假日、公休假等，支付日期顺延。

上述“一、基金费用的种类中第 3—9 项费用”，根据有关法规及相应协议规定，按费用实际支出金额列入当期费用，由基金托管人从基金财产中支付。

三、不列入基金费用的项目

下列费用不列入基金费用：

- 1、基金管理人和基金托管人因未履行或未完全履行义务导致的费用支出或基金财产的损失；
- 2、基金管理人和基金托管人处理与基金运作无关的事项发生的费用；
- 3、《基金合同》生效前的相关费用；
- 4、其他根据相关法律法规及中国证监会的有关规定不得列入基金费用的项目。

四、基金税收

本基金运作过程中涉及的各纳税主体，其纳税义务按国家税收法律、法规执行。

五、基金管理费、基金托管费的调整

基金管理人和基金托管人协商一致后，酌情降低基金管理费率、基金托管费率，无需召开基金份额持有人大会。基金管理人必须于新的费率实施前 2 日在指定媒介上刊登公告。

---

---

## 第十五部分 基金的会计与审计

### 一、基金会计政策

1、基金管理人为本基金的基金会计责任方；

2、基金的会计年度为公历年度的1月1日至12月31日；基金首次募集的会计年度按如下原则：如果《基金合同》生效少于2个月，可以并入下一个会计年度披露；

3、基金核算以人民币为记账本位币，以人民币元为记账单位；

4、会计制度执行国家有关会计制度；

5、本基金独立建账、独立核算；

6、基金管理人及基金托管人各自保留完整的会计账目、凭证并进行日常的会计核算，按照有关规定编制基金会计报表；

7、基金托管人每月与基金管理人就基金的会计核算、报表编制等进行核对并以书面方式确认。

### 二、基金的年度审计

1、基金管理人聘请与基金管理人、基金托管人相互独立的具有证券、期货相关从业资格的会计师事务所及其注册会计师对本基金的年度财务报表进行审计。

2、会计师事务所更换经办注册会计师，应事先征得基金管理人同意。

3、基金管理人认为有充足理由更换会计师事务所，须通报基金托管人。更换会计师事务所需按照《信息披露办法》的有关规定在指定媒介公告。

## 第十六部分 基金的信息披露

一、本基金的信息披露应符合《基金法》、《运作办法》、《信息披露办法》、《基金合同》及其他有关规定。

### 二、信息披露义务人

本基金信息披露义务人包括基金管理人、基金托管人、召集基金份额持有人大会的基金份额持有人等法律、行政法规和中国证监会规定的自然人、法人和非法人组织。

本基金信息披露义务人以保护基金份额持有人利益为根本出发点，按照法律法规和中国证监会的规定披露基金信息，并保证所披露信息的真实性、准确性、完整性、及时性、简明性和易得性。

本基金信息披露义务人应当在中国证监会规定时间内，将应予披露的基金信息通过中国证监会指定的全国性报刊（以下简称“指定报刊”）及指定互联网网站（以下简称“指定网站”）等媒介披露，并保证基金投资者能够按照《基金合同》约定的时间和方式查阅或者复制公开披露的信息资料。

三、本基金信息披露义务人承诺公开披露的基金信息，不得有下列行为：

- 1、虚假记载、误导性陈述或者重大遗漏；
- 2、对证券投资业绩进行预测；
- 3、违规承诺收益或者承担损失；
- 4、诋毁其他基金管理人、基金托管人或者基金销售机构；
- 5、登载任何自然人、法人和非法人组织的祝贺性、恭维性或推荐性的文字；
- 6、法律法规和中国证监会禁止的其他行为。

四、本基金公开披露的信息应采用中文文本。同时采用外文文本的，基金信息披露义务人应保证不同文本的内容一致。不同文本之间发生歧义的，以中文文本为准。

本基金公开披露的信息采用阿拉伯数字；除特别说明外，货币单位为人民币元。

### 五、公开披露的基金信息

公开披露的基金信息包括：

（一）基金招募说明书、《基金合同》、基金托管协议、基金产品资料概要

1、《基金合同》是界定《基金合同》当事人的各项权利、义务关系，明确基金份额持有人大会召开的规则及具体程序，说明基金产品的特性等涉及基金投资者重大利益的事项的法律文件。

2、基金招募说明书应当最大限度地披露影响基金投资者决策的全部事项，说明基金认购、申购和赎回安排、基金投资、基金产品特性、风险揭示、信息披露及基金份额持有人服务等内容。《基金合同》生效后，基金招募说明书的信息发生重大变更的，基金管理人应当在三个工作日内，更新基金招募说明书并登载在指定网站上；基金招募说明书其他信息发生变更的，基金管理人至少每年更新一次。基金终止运作的，基金管理人不再更新基金招募说明书。3、基金托管协议是界定基金托管人和基金管理人在基金财产保管及基金运作监督等活动中的权利、义务关系的法律文件。

4、基金产品资料概要是基金招募说明书的摘要文件，用于向投资者提供简明的基金概要信息。《基金合同》生效后，基金产品资料概要的信息发生重大变更的，基金管理人应当在三个工作日内，更新基金产品资料概要，并登载在指定网站及基金销售机构网站或营业网点；基金产品资料概要其他信息发生变更的，基金管理人至少每年更新一次。基金终止运作的，基金管理人不再更新基金产品资料概要。

基金募集申请经中国证监会注册后，基金管理人在基金份额发售的3日前，将基金招募说明书、《基金合同》摘要登载在指定媒介上；基金管理人、基金托管人应当将《基金合同》、基金托管协议登载在网站上。

（二）基金份额发售公告

基金管理人应当就基金份额发售的具体事宜编制基金份额发售公告，并在披露招募说明书的当日登载于指定媒介上。

（三）《基金合同》生效公告

基金管理人应当在收到中国证监会确认文件的次日在指定媒介上登载《基金合同》生效公告。

（四）基金净值信息

《基金合同》生效后，在开始办理基金份额申购或者赎回前，基金管理人应当至少每周公告一次基金资产净值和基金份额净值。

在开始办理基金份额申购或者赎回后，基金管理人应当在不晚于每个开放日的次日，通过指定网站、基金销售机构网站或者营业网点披露开放日基金份额净值和基金份额累计净值。

基金管理人应当在不晚于半年度和年度最后一日的次日，在指定网站披露半年度和年度最后一日的基金份额净值和基金份额累计净值。

#### （五）基金份额申购、赎回价格

基金管理人应当在《基金合同》、招募说明书等信息披露文件上载明基金份额申购、赎回价格的计算方式及有关申购、赎回费率，并保证投资者能够在基金销售机构网站或者营业网点查阅或者复制前述信息资料。

#### （六）基金定期报告，包括基金年度报告、基金中期报告和基金季度报告

基金管理人应当在每年结束之日起三个月内，编制完成基金年度报告，将年度报告登载在指定网站上，并将年度报告提示性公告登载在指定报刊上。基金年度报告中的财务会计报告应当经过具有证券、期货相关业务资格的会计师事务所审计。

基金管理人应当在上半年结束之日起两个月内，编制完成基金中期报告，将中期报告登载在指定网站上，并将中期报告提示性公告登载在指定报刊上。

基金管理人应当在季度结束之日起 15 个工作日内，编制完成基金季度报告，将季度报告登载在指定网站上，并将季度报告提示性公告登载在指定报刊上。

《基金合同》生效不足 2 个月的，基金管理人可以不编制当期季度报告、中期报告或者年度报告。

如报告期内出现单一投资者持有基金份额达到或超过基金总份额 20% 的情形，为保障其他投资者权益，基金管理人至少应当在定期报告“影响投资者决策的其他重要信息”项下披露该投资者的类别、报告期末持有份额及占比、报告期内持有份额变化情况及本基金的特定风险。

本基金持续运作过程中，应当在基金年度报告和中期报告中披露基金组合资产情况及其流动性风险分析等。

#### （七）临时报告



本基金发生重大事件，有关信息披露义务人应当在 2 日内编制临时报告书，并登载在指定报刊和指定网站上。

前款所称重大事件，是指可能对基金份额持有人权益或者基金份额的价格产生重大影响的下列事件：

- 1、基金份额持有人大会的召开及决定的事项；
- 2、《基金合同》终止、基金清算；
- 3、转换基金运作方式、基金合并；
- 4、更换基金管理人、基金托管人、基金份额登记机构，基金改聘会计师事务所；
- 5、基金管理人委托基金服务机构代为办理基金的份额登记、核算、估值等事项，基金托管人委托基金服务机构代为办理基金的核算、估值、复核等事项；
- 6、基金管理人、基金托管人的法定名称、住所发生变更；
- 7、基金管理人变更持有百分之五以上股权的股东、基金管理人的实际控制人变更；
- 8、基金募集期延长或提前结束募集；
- 9、基金管理人的高级管理人员、基金经理和基金托管人专门基金托管部门负责人发生变动；
- 10、基金管理人的董事在最近 12 个月内变更超过百分之五十；基金管理人、基金托管人专门基金托管部门的主要业务人员在最近 12 个月内变动超过百分之三十；
- 11、涉及基金管理业务、基金财产、基金托管业务的诉讼或仲裁；
- 12、基金管理人或其高级管理人员、基金经理因基金管理业务相关行为受到重大行政处罚、刑事处罚，基金托管人或其专门基金托管部门负责人因基金托管业务相关行为受到重大行政处罚、刑事处罚；
- 13、基金管理人运用基金财产买卖基金管理人、基金托管人及其控股股东、实际控制人或者与其有重大利害关系的公司发行的证券或者承销期内承销的证券，或者从事其他重大关联交易事项，但中国证监会另有规定的除外
- 14、基金收益分配事项；
- 15、管理费、托管费、申购费、赎回费等费用计提标准、计提方式和费率发

生变更；

- 16、基金份额净值计价错误达基金份额净值百分之零点五；
- 17、本基金开始办理申购、赎回；
- 18、本基金发生巨额赎回并延期办理；
- 19、本基金连续发生巨额赎回并暂停接受赎回申请或延缓支付赎回款项；
- 20、本基金暂停接受申购、赎回申请或重新接受申购、赎回申请；
- 21、基金管理人采用摆动定价机制进行估值时；
- 22、发生涉及基金申购、赎回事项调整或潜在影响投资者赎回等重大事项；
- 23、基金信息披露义务人认为可能对基金份额持有人权益或者基金份额的价格产生重大影响的其他事项或中国证监会和《基金合同》约定的规定的其他事项。

#### （八）澄清公告

在《基金合同》存续期限内，任何公共媒介中出现的或者在市场上流传的消息可能对基金份额价格产生误导性影响或者引起较大波动，以及可能损害基金份额持有人权益的，相关信息披露义务人知悉后应当立即对该消息进行公开澄清，并将有关情况立即报告中国证监会。

#### （九）基金份额持有人大会决议

基金份额持有人大会决定的事项，应当依法报中国证监会备案，并予以公告。

#### （十）投资中小企业私募债信息披露

基金管理人在本基金投资中小企业私募债券后两个交易日内，在中国证监会指定媒介披露所投资中小企业私募债券的名称、数量、期限、收益率等信息。

本基金应当在季度报告、中期报告、年度报告等定期报告和招募说明书（更新）等文件中披露中小企业私募债券的投资情况。

#### （十一）投资资产支持证券信息披露

本基金投资资产支持证券，基金管理人应在基金年报及中期报告中披露其持有的资产支持证券总额、资产支持证券市值占基金净资产的比例和报告期内所有的资产支持证券明细。

基金管理人应在基金季度报告中披露其持有的资产支持证券总额、资产支持证券市值占基金净资产的比例和报告期末按市值占基金净资产比例大小排序的前 10 名资产支持证券明细。

## （十二）清算报告

基金合同终止的，基金管理人应当依法组织基金财产清算小组对基金财产进行清算并作出清算报告。基金财产清算小组应当将清算报告登载在指定网站上，并将清算报告提示性公告登载在指定报刊上。

## （十三）中国证监会规定的其他信息。

### 六、信息披露事务管理

基金管理人、基金托管人应当建立健全信息披露管理制度，指定专门部门及高级管理人员负责管理信息披露事务。

基金信息披露义务人公开披露基金信息，应当符合中国证监会相关基金信息披露内容与格式准则等法规的规定。

基金托管人应当按照相关法律法规、中国证监会的规定和《基金合同》的约定，对基金管理人编制的基金资产净值、基金份额净值、基金份额申购赎回价格、基金定期报告、更新的招募说明书、基金产品资料概要、基金清算报告等公开披露的相关基金信息进行复核、审查，并向基金管理人出具书面文件或者盖章确认。

基金管理人、基金托管人应当在指定报刊中选择一家报刊披露本基金信息。基金管理人、基金托管人应当向中国证监会基金电子披露网站报送拟披露的基金信息，并保证相关报送信息的真实、准确、完整、及时。

基金管理人、基金托管人除依法在指定媒介上披露信息外，还可以根据需要在其他公共媒介披露信息，但是其他公共媒介不得早于指定媒介披露信息，并且在不同媒介上披露同一信息的内容应当一致。

为基金信息披露义务人公开披露的基金信息出具审计报告、法律意见书的专业机构，应当制作工作底稿，并将相关档案至少保存到《基金合同》终止后 10 年。

基金管理人、基金托管人除按法律法规要求披露信息外，也可着眼于为投资者决策提供有用信息的角度，在保证公平对待投资者、不误导投资者、不影响基金正常投资操作的前提下，自主提升信息披露服务的质量。具体要求应当符合中国证监会及自律规则的相关规定。前述自主披露如产生信息披露费用，该费用不得从基金财产中列支。

### 七、信息披露文件的存放与查阅

---

依法必须披露的信息发布后，基金管理人、基金托管人应当按照相关法律法规规定将信息置备于各自住所，供社会公众查阅、复制。

八、本基金信息披露事项以法律法规规定及本章节约定的内容为准。

## 第十七部分 风险揭示

### 一、市场风险

本基金为证券投资基金，证券市场的变化将影响到基金的业绩。因此，宏观和微观经济因素、国家政策、市场变动、行业与个股业绩的变化、投资人风险收益偏好和市场流动程度等影响证券市场的各种因素将影响到本基金业绩，从而产生市场风险，这种风险主要包括：

#### 1、经济周期风险

随着经济运行的周期性变化，国家经济、微观经济、行业及上市公司的盈利水平也可能呈周期性变化，从而影响到证券市场及行业的走势。

#### 2、政策风险

因国家的各项政策，如财政政策、货币政策、产业政策、地区发展政策等发生变化，导致证券市场波动而影响基金投资收益，产生风险。

#### 3、利率风险

由于利率发生变化和波动使得证券价格和证券利息产生波动，从而影响到基金业绩。

#### 4、信用风险

当证券发行人不能够实现发行时所做出的承诺，按时足额还本付息的时候，就会产生信用风险。信用风险主要来自于发行人和担保人。一般认为：国债的信用风险可以视为零，而其他债券的信用风险可根据专业机构的信用评级确定。当证券的信用等级发生变化时，可能会产生证券的价格变动，从而影响到基金资产。

#### 5、再投资风险

再投资获得的收益又被称作利息的利息，这一收益取决于再投资时的市场利率水平和再投资的策略。未来市场利率的变化可能会引起再投资收益的不确定性并可能影响到基金投资策略的顺利实施。

#### 6、上市公司经营风险

上市公司的经营状况受多种因素的影响，如经营决策、技术变革、新产品研发、竞争加剧等风险。如果基金所投资的上市公司基本面或发展前景发生变化，

可能导致其股价的下跌，或者可分配利润的降低，使基金预期收益产生波动。虽然基金可以通过分散化投资来减少风险，但不能完全规避。

#### 7、购买力风险

基金份额持有人收益将主要通过现金形式来分配，而现金可能因为通货膨胀因素而使其购买力下降。

### 二、管理风险

本基金可能因为基金管理人的管理水平、手段和技术等因素，而影响基金收益水平。这种风险可能表现在基金整体的投资组合管理上，例如资产配置、类属配置不能达到预期收益目标；也可能表现在个券的选择不能符合本基金的投资风格和投资目标等。

### 三、估值风险

本基金采用的估值方法有可能不能充分反映和揭示利率风险，或经济环境发生重大变化时，在一定时期内可能高估或低估基金资产净值。基金管理人和基金托管人将共同协商，参考类似投资品种的现行市价及重大变化因素，调整最近交易市价，使调整后的基金资产净值更公允地反映基金资产价值。

### 四、流动性风险

流动性风险是指因证券市场交易量不足，导致证券不能迅速、低成本地变现的风险。流动性风险还包括基金出现巨额赎回，致使没有足够的现金应付赎回支付所引致的风险。

### 五、本基金的特定风险

1、中小企业私募债信用风险：中小企业私募债券发行人可能由于规模小、经营历史短、业绩不稳定、内部治理规范性不够、信息透明度低等因素导致其不能履行还本付息的责任而使预期收益与实际收益发生偏离的可能性，从而使基金投资收益下降。基金可通过多样化投资来分散这种非系统风险，但不能完全规避。

2、中小企业私募债流动性风险：中小企业私募债券由于其转让方式及其投资持有人数的限制，存在变现困难或无法在适当或期望时变现引起损失的可能性。

### 六、其他风险

1、技术风险：当计算机、通讯系统、交易网络等技术保障系统或信息网络支持出现异常情况，可能导致基金日常的申购赎回无法按正常时限完成、注册登

---

---

记系统瘫痪、核算系统无法按正常时限显示产生净值、基金的投资交易指令无法及时传输等风险。

2、战争、自然灾害等不可抗力可能导致基金资产有遭受损失的风险，以及证券市场、基金管理人及基金销售机构可能因不可抗力无法正常工作，从而产生影响基金的申购和赎回按正常时限完成的风险。

## 第十八部分 基金合同的变更、终止与基金财产的清算

### 一、《基金合同》的变更

1、变更基金合同涉及法律法规规定或基金合同约定应经基金份额持有人大会决议通过的事项的，应召开基金份额持有人大会决议通过。对于法律法规规定和基金合同约定可不经基金份额持有人大会决议通过的事项，由基金管理人和基金托管人同意后变更并公告，并报中国证监会备案。

2、关于《基金合同》变更的基金份额持有人大会决议自表决通过之日起生效，并在生效后两个工作日内在指定媒介公告。

### 二、《基金合同》的终止事由

有下列情形之一的，《基金合同》应当终止：

- 1、基金份额持有人大会决定终止的；
- 2、基金管理人、基金托管人职责终止，在 6 个月内没有新基金管理人、新基金托管人承接的；
- 3、《基金合同》约定的其他情形；
- 4、相关法律法规和中国证监会规定的其他情况。

### 三、基金财产的清算

1、基金财产清算小组：自出现《基金合同》终止事由之日起 30 个工作日内成立清算小组，基金管理人组织基金财产清算小组并在中国证监会的监督下进行基金清算。

2、基金财产清算小组组成：基金财产清算小组成员由基金管理人、基金托管人、具有从事证券相关业务资格的注册会计师、律师以及中国证监会指定的人员组成。基金财产清算小组可以聘用必要的工作人员。

3、基金财产清算小组职责：基金财产清算小组负责基金财产的保管、清理、估价、变现和分配。基金财产清算小组可以依法进行必要的民事活动。

#### 4、基金财产清算程序：

- (1) 《基金合同》终止情形出现时，由基金财产清算小组统一接管基金；
- (2) 对基金财产和债权债务进行清理和确认；



- 
- (3) 对基金财产进行估值和变现；
  - (4) 制作清算报告；
  - (5) 聘请会计师事务所对清算报告进行外部审计，聘请律师事务所对清算报告出具法律意见书；
  - (6) 将清算报告报中国证监会备案并公告。
  - (7) 对基金剩余财产进行分配；

5、基金财产清算的期限为 6 个月。

#### 四、清算费用

清算费用是指基金财产清算小组在进行基金清算过程中发生的所有合理费用，清算费用由基金财产清算小组优先从基金财产中支付。

#### 五、基金财产清算剩余资产的分配

依据基金财产清算的分配方案，将基金财产清算后的全部剩余资产扣除基金财产清算费用、交纳所欠税款并清偿基金债务后，按基金份额持有人持有的基金份额比例进行分配。

#### 六、基金财产清算的公告

清算过程中的有关重大事项须及时公告；基金财产清算报告经会计师事务所审计并由律师事务所出具法律意见书后报中国证监会备案并公告。基金财产清算公告于基金财产清算报告报中国证监会备案后 5 个工作日内由基金财产清算小组进行公告。

#### 七、基金财产清算账册及文件的保存

基金财产清算账册及有关文件由基金托管人保存 15 年以上。

## 第十九部分 基金合同内容摘要

### 一、基金管理人、基金托管人和基金份额持有人的权利、义务

#### （一）基金管理人的权利与义务

1、根据《基金法》、《运作办法》及其他有关规定，基金管理人的权利包括但不限于：

- （1）依法募集资金；
- （2）自《基金合同》生效之日起，根据法律法规和《基金合同》独立运用并管理基金财产；
- （3）依照《基金合同》收取基金管理费以及法律法规规定或中国证监会批准的其他费用；
- （4）销售基金份额；
- （5）按照规定召集基金份额持有人大会；
- （6）依据《基金合同》及有关法律、法规规定监督基金托管人，如认为基金托管人违反了《基金合同》及国家有关法律规定，应呈报中国证监会和其他监管部门，并采取必要措施保护基金投资者的利益；
- （7）在基金托管人更换时，提名新的基金托管人；
- （8）选择、更换基金销售机构，对基金销售机构的相关行为进行监督和处理；
- （9）担任或委托其他符合条件的机构担任基金登记机构办理基金登记业务并获得《基金合同》规定的费用；
- （10）依据《基金合同》及有关法律、法规规定决定基金收益的分配方案；
- （11）在《基金合同》约定的范围内，拒绝或暂停受理申购与赎回申请；
- （12）依照法律法规为基金的利益行使因基金财产投资于证券所产生的权利；
- （13）以基金管理人的名义，代表基金份额持有人的利益行使诉讼权利或者实施其他法律行为；
- （14）选择、更换律师事务所、会计师事务所、证券经纪商或其他为基金提供服务的外部机构；
- （15）在符合有关法律、法规的前提下，制订和调整有关基金认购、申购、

赎回、转换、非交易过户、定投等的业务规则；

(16) 法律法规及中国证监会规定的和《基金合同》约定的其他权利。

2、根据《基金法》、《运作办法》及其他有关规定，基金管理人的义务包括但不限于：

(1) 依法募集资金，办理或者委托经中国证监会认定的其他机构代为办理基金份额的发售、申购、赎回和登记事宜；

(2) 办理基金备案手续；

(3) 自《基金合同》生效之日起，以诚实信用、谨慎勤勉的原则管理和运用基金财产；

(4) 配备足够的具有专业资格的人员进行基金投资分析、决策，以专业化的经营方式管理和运作基金财产；

(5) 建立健全内部风险控制、监察与稽核、财务管理及人事管理等制度，保证所管理的基金财产和基金管理人的财产相互独立，对所管理的不同基金分别管理，分别记账，进行证券投资；

(6) 除依据《基金法》、《基金合同》及其他有关规定外，不得利用基金财产为自己及任何第三人谋取利益，不得委托第三人运作基金财产；

(7) 依法接受基金托管人的监督；

(8) 采取适当合理的措施使计算基金份额认购、申购、赎回和注销价格的方法符合《基金合同》等法律文件的规定，按有关规定计算并公告基金净值信息，确定基金份额申购、赎回的价格；

(9) 进行基金会计核算并编制基金财务会计报告；

(10) 编制季度报告、中期报告和年度报告；

(11) 严格按照《基金法》、《基金合同》及其他有关规定，履行信息披露及报告义务；

(12) 保守基金商业秘密，不泄露基金投资计划、投资意向等。除《基金法》、《基金合同》及其他有关规定另有规定外，在基金信息公开披露前应予保密，不向他人泄露；

(13) 按《基金合同》的约定确定基金收益分配方案，及时向基金份额持有人分配基金收益；

(14) 按规定受理申购与赎回申请，及时、足额支付赎回款项；

(15) 依据《基金法》、《基金合同》及其他有关规定召集基金份额持有人大会或配合基金托管人、基金份额持有人依法召集基金份额持有人大会；

(16) 按规定保存基金财产管理业务活动的会计账册、报表、记录和其他相关资料 15 年以上；

(17) 确保需要向基金投资者提供的各项文件或资料在规定时间发出，并且保证投资者能够按照《基金合同》规定的时间和方式，随时查阅到与基金有关的公开资料，并在支付合理成本的条件下得到有关资料的复印件；

(18) 组织并参加基金财产清算小组，参与基金财产的保管、清理、估价、变现和分配；

(19) 面临解散、依法被撤销或者被依法宣告破产时，及时报告中国证监会并通知基金托管人；

(20) 因违反《基金合同》导致基金财产的损失或损害基金份额持有人合法权益时，应当承担赔偿责任，其赔偿责任不因其退任而免除；

(21) 监督基金托管人按法律法规和《基金合同》规定履行自己的义务，基金托管人违反《基金合同》造成基金财产损失时，基金管理人应为基金份额持有人利益向基金托管人追偿；

(22) 当基金管理人将其义务委托第三方处理时，应当对第三方处理有关基金事务的行为承担责任；

(23) 以基金管理人名义，代表基金份额持有人利益行使诉讼权利或实施其他法律行为；

(24) 基金管理人在募集期间未能达到基金的备案条件，《基金合同》不能生效，基金管理人承担全部募集费用，将已募集资金并加计银行同期活期存款利息在基金募集期结束后 30 日内退还基金认购人；

(25) 执行生效的基金份额持有人大会的决议；

(26) 建立并保存基金份额持有人名册；

(27) 法律法规及中国证监会规定的和《基金合同》约定的其他义务。

(二) 基金托管人的权利与义务

1、根据《基金法》、《运作办法》及其他有关规定，基金托管人的权利包括但不限于：

(1) 自《基金合同》生效之日起，依法律法规和《基金合同》的规定安全保管基金财产；

(2) 依《基金合同》约定获得基金托管费以及法律法规规定或监管部门批准的其他费用；

(3) 监督基金管理人对本基金的投资运作，如发现基金管理人违反《基金合同》及国家法律法规行为，对基金财产、其他当事人的利益造成重大损失的情形，应呈报中国证监会，并采取必要措施保护基金投资者的利益；

(4) 根据相关市场规则，为基金开设资金账户、证券账户等投资所需账户，为基金办理证券交易资金清算；

(5) 提议召开或召集基金份额持有人大会；

(6) 在基金管理人更换时，提名新的基金管理人；

(7) 法律法规及中国证监会规定的和《基金合同》约定的其他权利。

2、根据《基金法》、《运作办法》及其他有关规定，基金托管人的义务包括但不限于：

(1) 以诚实信用、勤勉尽责的原则持有并安全保管基金财产；

(2) 设立专门的基金托管部门，具有符合要求的营业场所，配备足够的、合格的熟悉基金托管业务的专职人员，负责基金财产托管事宜；

(3) 建立健全内部风险控制、监察与稽核、财务管理及人事管理等制度，确保基金财产的安全，保证其托管的基金财产与基金托管人自有财产以及不同的基金财产相互独立；对所托管的不同的基金分别设置账户，独立核算，分账管理，保证不同基金之间在账户设置、资金划拨、账册记录等方面相互独立；

(4) 除依据《基金法》、《基金合同》及其他有关规定外，不得利用基金财产为自己及任何第三人谋取利益，不得委托第三人托管基金财产；

(5) 保管由基金管理人代表基金签订的与基金有关的重大合同及有关凭证；

(6) 按规定开设基金财产的资金账户、证券账户等投资所需账户，按照《基金合同》的约定，根据基金管理人的投资指令，及时办理清算、交割事宜；

(7) 保守基金商业秘密，除《基金法》、《基金合同》及其他有关规定另有规定外，在基金信息公开披露前予以保密，不得向他人泄露；

(8) 复核、审查基金管理人计算的基金资产净值、基金份额净值、基金份

额申购、赎回价格；

(9) 办理与基金托管业务活动有关的信息披露事项；

(10) 对基金财务会计报告、季度报告、中期报告和年度报告出具意见，说明基金管理人在各重要方面的运作是否严格按照《基金合同》的规定进行；如果基金管理人未执行《基金合同》规定的行为，还应当说明基金托管人是否采取了适当的措施；

(11) 保存基金托管业务活动的记录、账册、报表和其他相关资料 15 年以上；

(12) 建立并保存基金份额持有人名册；

(13) 按规定制作相关账册并与基金管理人核对；

(14) 依据基金管理人的指令或有关规定向基金份额持有人支付基金收益和赎回款项；

(15) 依据《基金法》、《基金合同》及其他有关规定，召集基金份额持有人大会或配合基金管理人、基金份额持有人依法召集基金份额持有人大会；

(16) 按照法律法规和《基金合同》的规定监督基金管理人的投资运作；

(17) 参加基金财产清算小组，参与基金财产的保管、清理、估价、变现和分配；

(18) 面临解散、依法被撤销或者被依法宣告破产时，及时报告中国证监会和银行监管机构，并通知基金管理人；

(19) 因违反《基金合同》导致基金财产损失时，应承担赔偿责任，其赔偿责任不因其退任而免除；

(20) 按规定监督基金管理人按法律法规和《基金合同》规定履行自己的义务，基金管理人因违反《基金合同》造成基金财产损失时，应为基金份额持有人利益向基金管理人追偿；

(21) 执行生效的基金份额持有人大会的决议；

(22) 法律法规及中国证监会规定的和《基金合同》约定的其他义务。

(三) 基金份额持有人

基金投资者持有本基金基金份额的行为即视为对《基金合同》的承认和接受，基金投资者自依据《基金合同》取得基金份额，即成为本基金份额持有人和《基

金合同》的当事人，直至其不再持有本基金的基金份额。基金份额持有人作为《基金合同》当事人并不以在《基金合同》上书面签章或签字为必要条件。

每份基金份额具有同等的合法权益。

1、根据《基金法》、《运作办法》及其他有关规定，基金份额持有人的权利包括但不限于：

- (1) 分享基金财产收益；
- (2) 参与分配清算后的剩余基金财产；
- (3) 依法申请赎回或转让其持有的基金份额；
- (4) 按照规定要求召开基金份额持有人大会或者自行召集基金份额持有人大会；
- (5) 出席或者委派代表出席基金份额持有人大会，对基金份额持有人大会审议事项行使表决权；
- (6) 查阅或者复制公开披露的基金信息资料；
- (7) 监督基金管理人的投资运作；
- (8) 对基金管理人、基金托管人、基金销售服务机构损害其合法权益的行为依法提起诉讼或仲裁；
- (9) 法律法规及中国证监会规定的和《基金合同》约定的其他权利。

2、根据《基金法》、《运作办法》及其他有关规定，基金份额持有人的义务包括但不限于：

- (1) 认真阅读并遵守《基金合同》、招募说明书等信息披露文件；
- (2) 了解所投资基金产品，了解自身风险承受能力，自主判断基金的投资价值，自主做出投资决策，自行承担投资风险；
- (3) 关注基金信息披露，及时行使权利和履行义务；
- (4) 缴纳基金认购、申购款项及法律法规和《基金合同》所规定的费用；
- (5) 在其持有的基金份额范围内，承担基金亏损或者《基金合同》终止的有限责任；
- (6) 不从事任何有损基金及其他《基金合同》当事人合法权益的活动；
- (7) 执行生效的基金份额持有人大会的决议；
- (8) 返还在基金交易过程中因任何原因获得的不当得利；

(9) 法律法规及中国证监会规定的和《基金合同》约定的其他义务。

## 二、基金份额持有人大会召集、议事及表决的程序和规则

基金份额持有人大会由基金份额持有人组成，基金份额持有人的合法授权代表有权代表基金份额持有人出席会议并表决。基金份额持有人持有的每一基金份额拥有平等的投票权。

本基金份额持有人大会不设日常机构。

### (一) 召开事由

1、当出现或需要决定下列事由之一的，应当召开基金份额持有人大会：

- (1) 终止《基金合同》；
- (2) 更换基金管理人；
- (3) 更换基金托管人；
- (4) 转换基金运作方式；
- (5) 提高基金管理人、基金托管人的报酬标准，但根据法律法规的要求提高该等报酬标准的除外；
- (6) 变更基金类别；
- (7) 本基金与其他基金的合并；
- (8) 变更基金投资目标、范围或策略，但法律法规、中国证监会另有规定的除外；
- (9) 变更基金份额持有人大会程序；
- (10) 基金管理人或基金托管人要求召开基金份额持有人大会；
- (11) 单独或合计持有本基金总份额 10%以上（含 10%）基金份额的基金份额持有人（以基金管理人收到提议当日的基金份额计算，下同）就同一事项书面要求召开基金份额持有人大会；
- (12) 对基金当事人权利和义务产生重大影响的其他事项；
- (13) 法律法规、《基金合同》或中国证监会规定的其他应当召开基金份额持有人大会的事项。

2、以下情况可由基金管理人和基金托管人协商后修改，不需召开基金份额持有人大会：

- (1) 调低基金管理费、基金托管费和其他应由基金承担的费用；
- (2) 法律法规要求增加的基金费用的收取；
- (3) 在法律法规和《基金合同》规定的范围内且对现有基金份额持有人利



益无实质性不利影响的前提下调整基金的申购费率、调低赎回费率或变更收费方式；

(4) 因相应的法律法规发生变动而应当对《基金合同》进行修改；

(5) 对《基金合同》的修改对基金份额持有人利益无实质性不利影响或修改不涉及《基金合同》当事人权利义务关系发生重大变化；

(6) 按照法律法规和《基金合同》规定不需召开基金份额持有人大会的以外的其他情形。

## (二) 会议召集人及召集方式

1、除法律法规规定或《基金合同》另有约定外，基金份额持有人大会由基金管理人召集；

2、基金管理人未按规定召集或不能召集时，由基金托管人召集；

3、基金托管人认为有必要召开基金份额持有人大会的，应当向基金管理人提出书面提议。基金管理人应当自收到书面提议之日起 10 日内决定是否召集，并书面告知基金托管人。基金管理人决定召集的，应当自出具书面决定之日起 60 日内召开；基金管理人决定不召集，基金托管人仍认为有必要召开的，应当由基金托管人自行召集，并自出具书面决定之日起 60 日内召开并告知基金管理人，基金管理人应当配合；

4、代表基金份额 10%以上（含 10%）的基金份额持有人就同一事项书面要求召开基金份额持有人大会，应当向基金管理人提出书面提议。基金管理人应当自收到书面提议之日起 10 日内决定是否召集，并书面告知提出提议的基金份额持有人代表和基金托管人。基金管理人决定召集的，应当自出具书面决定之日起 60 日内召开；基金管理人决定不召集，代表基金份额 10%以上（含 10%）的基金份额持有人仍认为有必要召开的，应当向基金托管人提出书面提议。基金托管人应当自收到书面提议之日起 10 日内决定是否召集，并书面告知提出提议的基金份额持有人代表和基金管理人；基金托管人决定召集的，应当自出具书面决定之日起 60 日内召开并告知基金管理人，基金管理人应当配合；

5、代表基金份额 10%以上（含 10%）的基金份额持有人就同一事项要求召开基金份额持有人大会，而基金管理人、基金托管人都不召集的，单独或合计代表基金份额 10%以上（含 10%）的基金份额持有人有权自行召集，并至少提前

30 日报中国证监会备案。基金份额持有人依法自行召集基金份额持有人大会的，基金管理人、基金托管人应当配合，不得阻碍、干扰；

6、基金份额持有人会议的召集人负责选择确定开会时间、地点、方式和权益登记日。

(三) 召开基金份额持有人大会的通知时间、通知内容、通知方式

1、召开基金份额持有人大会，召集人应于会议召开前 30 日，在指定媒介公告。基金份额持有人大会通知应至少载明以下内容：

- (1) 会议召开的时间、地点和会议形式；
- (2) 会议拟审议的事项、议事程序和表决方式；
- (3) 有权出席基金份额持有人大会的基金份额持有人的权益登记日；
- (4) 授权委托证明的内容要求（包括但不限于代理人身份，代理权限和代理有效期限等）、送达时间和地点；
- (5) 会务常设联系人姓名及联系电话；
- (6) 出席会议者必须准备的文件和必须履行的手续；
- (7) 召集人需要通知的其他事项。

2、采取通讯开会方式并进行表决的情况下，由会议召集人决定在会议通知中说明本次基金份额持有人大会所采取的具体通讯方式、委托的公证机关及其联系方式和联系人、表决意见寄交的截止时间和收取方式。

3、如召集人为基金管理人，还应另行书面通知基金托管人到指定地点对表决意见的计票进行监督；如召集人为基金托管人，则应另行书面通知基金管理人到指定地点对表决意见的计票进行监督；如召集人为基金份额持有人，则应另行书面通知基金管理人和基金托管人到指定地点对表决意见的计票进行监督。基金管理人或基金托管人拒不派代表对表决意见的计票进行监督的，不影响表决意见的计票效力。

(四) 基金份额持有人出席会议的方式

基金份额持有人大会可通过现场开会方式、通讯开会方式或法律法规、监管机构允许的其他方式召开，会议的召开方式由会议召集人确定。

1、现场开会。由基金份额持有人本人出席或以代理投票授权委托证明委派代表出席，现场开会时基金管理人和基金托管人的授权代表应当列席基金份额持

有人大会，基金管理人或基金托管人不派代表列席的，不影响表决效力。现场开会同时符合以下条件时，可以进行基金份额持有人大会议程：

（1）亲自出席会议者持有基金份额的凭证、受托出席会议者出具的委托人持有基金份额的凭证及委托人的代理投票授权委托证明符合法律法规、《基金合同》和会议通知的规定，并且持有基金份额的凭证与基金管理人持有的登记资料相符；

（2）经核对，汇总到会者出示的在权益登记日持有基金份额的凭证显示，有效的基金份额不少于本基金在权益登记日基金总份额的二分之一（含二分之一）。若到会者在权益登记日代表的有效的基金份额少于本基金在权益登记日基金总份额的二分之一，召集人可以在原公告的基金份额持有人大会召开时间的3个月以后、6个月以内，就原定审议事项重新召集基金份额持有人大会。重新召集的基金份额持有人大会到会者在权益登记日代表的有效的基金份额应不少于本基金在权益登记日基金总份额的三分之一（含三分之一）。

2、通讯开会。通讯开会系指基金份额持有人将其对表决事项的投票以召集人通知的非现场方式在表决截止日以前送达至召集人指定的地址。通讯开会应以召集人通知的非现场方式进行表决。

在同时符合以下条件时，通讯开会的方式视为有效：

（1）会议召集人按《基金合同》约定公布会议通知后，在2个工作日内连续公布相关提示性公告；

（2）召集人按基金合同约定通知基金托管人（如果基金托管人为召集人，则为基金管理人）到指定地点对表决意见的计票进行监督。会议召集人在基金托管人（如果基金托管人为召集人，则为基金管理人）和公证机关的监督下按照会议通知规定的方式收取基金份额持有人的表决意见；基金托管人或基金管理人经通知不参加收取表决意见的，不影响表决效力；

（3）本人直接出具表决意见或授权他人代表出具表决意见的，基金份额持有人所持有的基金份额不小于在权益登记日基金总份额的二分之一（含二分之一）；若本人直接出具表决意见或授权他人代表出具表决意见基金份额持有人所持有的基金份额小于在权益登记日基金总份额的二分之一，召集人可以在原公告的基金份额持有人大会召开时间的3个月以后、6个月以内，就原定审议事项重

新召集基金份额持有人大会。重新召集的基金份额持有人大会应当有代表三分之一以上（含三分之一）基金份额的持有人直接出具表决意见或授权他人代表出具表决意见；

（4）上述第（3）项中直接出具表决意见的基金份额持有人或受托代表他人出具表决意见的代理人，同时提交的持有基金份额的凭证、受托出具表决意见的代理人出具的委托人持有基金份额的凭证及委托人的代理投票授权委托证明符合法律法规、《基金合同》和会议通知的规定，并与基金登记机构记录相符。

3、在不违反法律法规的前提下，基金份额持有人大会可通过网络、电话或其他方式召开，基金份额持有人可以采用书面、网络、电话、短信或其他方式进行表决，具体方式由会议召集人确定并在会议通知中列明。

4、在不违反法律法规的前提下，基金份额持有人授权他人代为出席会议并表决的，授权方式可以采用书面、网络、电话、短信或其他方式，具体方式由会议召集人确定并在会议通知中列明。

#### （五）议事内容与程序

##### 1、议事内容及提案权

议事内容为关系基金份额持有人利益的重大事项，如《基金合同》的重大修改、决定终止《基金合同》、更换基金管理人、更换基金托管人、与其他基金合并、法律法规及《基金合同》规定的其他事项以及会议召集人认为需提交基金份额持有人大会讨论的其他事项。

基金份额持有人大会的召集人发出召集会议的通知后，对原有提案的修改应当在基金份额持有人大会召开前及时公告。

基金份额持有人大会不得对未事先公告的议事内容进行表决。

##### 2、议事程序

###### （1）现场开会

在现场开会的方式下，首先由大会主持人按照下列第七条规定程序确定和公布监票人，然后由大会主持人宣读提案，经讨论后进行表决，并形成大会决议。大会主持人为基金管理人授权出席会议的代表，在基金管理人授权代表未能主持大会的情况下，由基金托管人授权其出席会议的代表主持；如果基金管理人授权代表和基金托管人授权代表均未能主持大会，则由出席大会的基金份额持有人和

代理人所持表决权的二分之一以上（含二分之一）选举产生一名基金份额持有人作为该次基金份额持有人大会的主持人。基金管理人和基金托管人拒不出席或主持基金份额持有人大会，不影响基金份额持有人大会作出的决议的效力。

会议召集人应当制作出席会议人员的签名册。签名册载明参加会议人员姓名（或单位名称）、身份证明文件号码、持有或代表有表决权的基金份额、委托人姓名（或单位名称）和联系方式等事项。

## （2）通讯开会

在通讯开会的情况下，首先由召集人提前 30 日公布提案，在所通知的表决截止日期后 2 个工作日内在公证机关监督下由召集人统计全部有效表决，在公证机关监督下形成决议。

## （六）表决

基金份额持有人所持每份基金份额有一票表决权。

基金份额持有人大会决议分为一般决议和特别决议：

1、一般决议，一般决议须经参加大会的基金份额持有人或其代理人所持表决权的二分之一以上（含二分之一）通过方为有效；除下列第 2 项所规定的须以特别决议通过事项以外的其他事项均以一般决议的方式通过。

2、特别决议，特别决议应当经参加大会的基金份额持有人或其代理人所持表决权的三分之二以上（含三分之二）通过方可做出。除基金合同另有约定外，转换基金运作方式、本基金与其他基金合并、更换基金管理人或者基金托管人、终止《基金合同》以特别决议通过方为有效。

基金份额持有人大会采取记名方式进行投票表决。

采取通讯方式进行表决时，除非在计票时有充分的相反证据证明，否则提交符合会议通知中规定的确认投资者身份文件的表决视为有效出席的投资者，表面符合会议通知规定的表决意见视为有效表决，表决意见模糊不清或相互矛盾的视为弃权表决，但应当计入出具表决意见的基金份额持有人所代表的基金份额总数。

基金份额持有人大会的各项提案或同一项提案内并列的各项议题应当分开审议、逐项表决。

在上述规则的前提下，具体规则以召集人发布的基金份额持有人大会通知为准。

## （七）计票

### 1、现场开会

（1）如大会由基金管理人或基金托管人召集，基金份额持有人大会的主持人应当在会议开始后宣布在出席会议的基金份额持有人和代理人中选举两名基金份额持有人代表与大会召集人授权的一名监督员共同担任监票人；如大会由基金份额持有人自行召集或大会虽然由基金管理人或基金托管人召集，但是基金管理人或基金托管人未出席大会的，基金份额持有人大会的主持人应当在会议开始后宣布在出席会议的基金份额持有人中选举三名基金份额持有人代表担任监票人。基金管理人或基金托管人不出席大会的，不影响计票的效力。

（2）监票人应当在基金份额持有人表决后立即进行清点并由大会主持人当场公布计票结果。

（3）如果会议主持人或基金份额持有人或代理人对于提交的表决结果有怀疑，可以在宣布表决结果后立即对所投票数要求进行重新清点。监票人应当进行重新清点，重新清点以一次为限。重新清点后，大会主持人应当当场公布重新清点结果。

（4）计票过程应由公证机关予以公证，基金管理人或基金托管人拒不出席大会的，不影响计票的效力。

### 2、通讯开会

在通讯开会的情况下，计票方式为：由大会召集人授权的两名监督员在基金托管人授权代表（若由基金托管人召集，则为基金管理人授权代表）的监督下进行计票，并由公证机关对其计票过程予以公证。基金管理人或基金托管人拒派代表对表决意见的计票进行监督的，不影响计票和表决结果。

## （八）生效与公告

基金份额持有人大会的决议自表决通过之日起生效。基金份额持有人大会的决议，召集人应当自通过之日起5日内报中国证监会备案。

基金份额持有人大会的决议自生效之日起2个工作日内在指定媒介上公告。如果采用通讯方式进行表决，在公告基金份额持有人大会决议时，必须将公证书全文、公证机构、公证员姓名等一同公告。

基金管理人、基金托管人和基金份额持有人应当执行生效的基金份额持有人

大会的决议。生效的基金份额持有人大会决议对全体基金份额持有人、基金管理人、基金托管人均有约束力。

(九) 本部分关于基金份额持有人大会召开事由、召开条件、议事程序、表决条件等规定，凡是直接引用法律法规的部分，如将来法律法规修改导致相关内容被取消或变更的，基金管理人提前公告后，可直接对本部分内容进行修改和调整，无需召开基金份额持有人大会审议。

### 三、基金合同变更和终止的事由、程序以及基金财产清算方式

#### (一) 《基金合同》的变更

1、变更基金合同涉及法律法规规定或本基金合同约定应经基金份额持有人大会决议通过的事项的，应召开基金份额持有人大会决议通过。对于法律法规规定和基金合同约定可不经基金份额持有人大会决议通过的事项，由基金管理人和基金托管人同意后变更并公告，并报中国证监会备案。

2、关于《基金合同》变更的基金份额持有人大会决议自表决通过之日起生效，并在生效后两个工作日内在指定媒介公告。

#### (二) 《基金合同》的终止事由

有下列情形之一的，《基金合同》应当终止：

- 1、基金份额持有人大会决定终止的；
- 2、基金管理人、基金托管人职责终止，在 6 个月内没有新基金管理人、新基金托管人承接的；
- 3、《基金合同》约定的其他情形；
- 4、相关法律法规和中国证监会规定的其他情况。

#### (三) 基金财产的清算

1、基金财产清算小组：自出现《基金合同》终止事由之日起 30 个工作日内成立清算小组，基金管理人组织基金财产清算小组并在中国证监会的监督下进行基金清算。

2、基金财产清算小组组成：基金财产清算小组成员由基金管理人、基金托管人、具有从事证券相关业务资格的注册会计师、律师以及中国证监会指定的人员组成。基金财产清算小组可以聘用必要的工作人员。

3、基金财产清算小组职责：基金财产清算小组负责基金财产的保管、清理、

估价、变现和分配。基金财产清算小组可以依法进行必要的民事活动。

#### 4、基金财产清算程序：

- (1) 《基金合同》终止情形出现时，由基金财产清算小组统一接管基金；
- (2) 对基金财产和债权债务进行清理和确认；
- (3) 对基金财产进行估值和变现；
- (4) 制作清算报告；
- (5) 聘请会计师事务所对清算报告进行外部审计，聘请律师事务所对清算报告出具法律意见书；
- (6) 将清算报告报中国证监会备案并公告。
- (7) 对基金剩余财产进行分配；

#### 5、基金财产清算的期限为 6 个月。

##### (四) 清算费用

清算费用是指基金财产清算小组在进行基金清算过程中发生的所有合理费用，清算费用由基金财产清算小组优先从基金财产中支付。

##### (五) 基金财产清算剩余资产的分配

依据基金财产清算的分配方案，将基金财产清算后的全部剩余资产扣除基金财产清算费用、交纳所欠税款并清偿基金债务后，按基金份额持有人持有的基金份额比例进行分配。

##### (六) 基金财产清算的公告

清算过程中的有关重大事项须及时公告；基金财产清算报告经会计师事务所审计并由律师事务所出具法律意见书后报中国证监会备案并公告。基金财产清算公告于基金财产清算报告报中国证监会备案后 5 个工作日内由基金财产清算小组进行公告。

##### (七) 基金财产清算账册及文件的保存

基金财产清算账册及有关文件由基金托管人保存 15 年以上。

四、争议解决方式各方当事人同意，因《基金合同》而产生的或与《基金合同》有关的一切争议，如经友好协商未能解决的，任何一方均有权将争议提交上海国际经济贸易仲裁委员会，按照上海国际经济贸易仲裁委员会届时有效的仲裁规则进行仲裁。仲裁地点为上海市。仲裁裁决是终局的，对当事人均有约束力，



---

仲裁费用由败诉方承担。

争议处理期间，基金合同当事人应恪守各自的职责，继续忠实、勤勉、尽责地履行《基金合同》规定的义务，维护基金份额持有人的合法权益。

《基金合同》受中国法律管辖。

#### 五、基金合同存放地和投资者取得基金合同的方式

1、《基金合同》正本一式六份，除上报有关监管机构一式二份外，基金管理人、基金托管人各持有二份，每份具有同等的法律效力。

2、《基金合同》可印制成册，供投资者在基金管理人、基金托管人、销售机构的办公场所和营业场所查阅。

---

---

## 第二十部分 基金托管协议的内容摘要

### 一、托管协议当事人

基金管理人：华富基金管理有限公司

住所：中国（上海）自由贸易试验区栖霞路26弄1号3层、4层

法定代表人：赵万利

成立时间：2004年4月19日

批准设立机关及批准设立文号：中国证监会证监基金字【2004】47号

注册资本：2.5亿元人民币

组织形式：有限责任公司

存续期间：永久存续

电话：021—68886996

基金托管人：上海浦东发展银行股份有限公司

注册地址：上海市中山东一路12号

法定代表人：郑杨

成立日期：1992年10月19日

基金托管业务资格批准机关：中国证监会

基金托管业务资格文号：证监基金字[2003]105号

组织形式：股份有限公司（上市）

注册资本：人民币293.52亿元

经营期限：永久存续

### 二、基金托管人对基金管理人的业务监督、核查

#### （一）基金托管人对基金管理人的投资行为行使监督权

1、基金托管人根据有关法律法规的规定和《基金合同》的约定，对下述基金投资范围、投资对象进行监督。

本基金将投资于以下金融工具：

本基金的投资范围为具有良好流动性的金融工具，包括国内依法发行的股票（包括中小板、创业板及其他经中国证监会核准上市的股票）、债券、权证、资产支持证券、货币市场工具、中小企业私募债及法律法规或中国证监会允许基金投资的其他金融工具（但须符合中国证监会的规定）。

如法律法规或监管机构以后允许基金投资其他品种，基金管理人在履行适当程序后，可以将其纳入投资范围。

本基金不得投资于相关法律、法规、部门规章及《基金合同》禁止投资的投资工具

2、基金托管人根据有关法律法规的规定及《基金合同》的约定对下述基金投融资比例进行监督：

(1) 按法律法规的规定及《基金合同》的约定，本基金的投资资产配置比例为：

本基金投资组合中股票投资比例为基金资产的 0%-95%，投资于本基金合同界定的健康文娱主题相关证券不低于非现金基金资产的 80%；权证投资比例不得超过基金资产净值的 3%；保持现金或者到期日在一年以内的政府债券投资比例合计不低于基金资产净值的 5%。其中现金不包括结算备付金、存出保证金及应收申购款等。

基金管理人应定期向基金托管人书面提供更新的健康文娱相关证券的具体范围，以便托管人据此监督投资健康文娱相关证券的比例。

(2) 根据法律法规的规定及《基金合同》的约定，本基金投资组合遵循以下投资限制：

1) 本基金股票投资占基金资产的比例范围为 0-95%，投资于本基金合同界定的健康文娱主题相关证券不低于非现金基金资产的 80%；

2) 基金保持现金或投资于到期日在一年以内的政府债券的比例合计不低于基金资产净值的 5%，其中现金不包括结算备付金、存出保证金及应收申购款等；

3) 本基金持有一家公司发行的证券，其市值不超过基金资产净值的 10%；

4) 本基金管理人管理的全部基金持有一家公司发行的证券，不超过该证券的 10%；

5) 本基金持有的全部权证，其市值不得超过基金资产净值的 3%；

6) 本基金管理人管理的全部基金持有的同一权证，不得超过该权证的 10%；

7) 本基金在任何交易日买入权证的总金额，不得超过上一交易日基金资产净值的 0.5%；

8) 本基金投资于同一原始权益人的各类资产支持证券的比例，不得超过基

金资产净值的 10%；

9) 本基金持有的全部资产支持证券，其市值不得超过基金资产净值的 20%；

10) 本基金持有的同一(指同一信用级别)资产支持证券的比例，不得超过该资产支持证券规模的 10%；

11) 本基金管理人管理的全部基金投资于同一原始权益人的各类资产支持证券，不得超过其各类资产支持证券合计规模的 10%；

12) 本基金应投资于信用级别评级为 BBB 以上(含 BBB)的资产支持证券。基金持有资产支持证券期间，如果其信用等级下降、不再符合投资标准，应在评级报告发布之日起 3 个月内予以全部卖出；

13) 基金财产参与股票发行申购，本基金所申报的金额不超过本基金的总资产，本基金所申报的股票数量不超过拟发行股票公司本次发行股票的总量；

14) 本基金进入全国银行间同业市场进行债券回购的资金余额不得超过基金资产净值的 40%，本基金在全国银行间同业市场中的债券回购最长期限为 1 年，债券回购到期后不得展期；

15) 本基金持有的单只中小企业私募债券，其市值不得超过基金资产净值的 10%；

16) 本基金的基金资产总值不得超过基金资产净值的 140%；

17) 本基金主动投资于流动性受限资产的市值合计不得超过该基金资产净值的 15%；因证券市场波动、上市公司股票停牌、基金规模变动等基金管理人之外的因素致使基金不符合前款所规定比例限制的，基金管理人不得主动新增流动性受限资产的投资；

18) 本基金与私募类证券资管产品及中国证监会认定的其他主体为交易对手开展逆回购交易的，可接受质押品的资质要求应当与基金合同约定的投资范围保持一致；

19) 本基金管理人管理的全部开放式基金持有一家上市公司发行的可流通股，不得超过该上市公司可流通股票的 15%；

20) 本基金管理人管理的全部投资组合持有一家上市公司发行的可流通股，不得超过该上市公司可流通股票的 30%；

21) 法律法规及中国证监会规定的和《基金合同》约定的其他投资限制。

除上述 2)、12)、17)、18) 项以外, 基金管理人应当自基金合同生效之日起 6 个月内使基金的投资组合比例符合基金合同的有关约定。在上述期间, 基金的投资范围、投资策略应当符合基金合同的约定。基金托管人对基金的投资的监督与检查自本基金合同生效之日起开始。

法律法规或监管部门取消或调整上述限制, 如适用于本基金, 基金管理人在履行适当程序后, 则本基金投资不再受相关限制或按照调整后的规定执行。

### (3) 法律法规允许的基金投资比例调整期限

因证券市场波动、上市公司合并、基金规模变动等基金管理人之外的因素致使基金投资比例不符合上述规定投资比例的, 基金管理人应当在 10 个交易日内进行调整, 但中国证监会规定的特殊情形除外。法律法规另有规定的, 从其规定。

基金管理人应在出现可预见资产规模大幅变动的情况下, 至少提前 2 个工作日正式向基金托管人发函说明基金可能的变动规模和公司应对措施, 便于基金托管人实施交易监督。

3、基金托管人根据有关法律法规的规定及《基金合同》的约定对下述基金投资禁止行为进行监督:

根据法律法规的规定及《基金合同》的约定, 本基金禁止从事下列行为:

- (1) 承销证券;
- (2) 违反规定向他人贷款或者提供担保;
- (3) 从事承担无限责任的投资;
- (4) 买卖其他基金份额, 但中国证监会另有规定的除外;
- (5) 向其基金管理人、基金托管人出资;
- (6) 从事内幕交易、操纵证券交易价格及其他不正当的证券交易活动;
- (7) 法律法规和中国证监会规定禁止的其他活动。

法律法规或监管部门取消或调整上述限制, 如适用于本基金, 基金管理人在履行适当程序后, 则本基金投资不再受相关限制或按调整后的规定执行。

基金管理人运用基金财产买卖基金管理人、基金托管人及其控股股东、实际控制人或者与其有其他重大利害关系的公司发行的证券或者承销期内承销的证券, 或者从事其他重大关联交易的, 应当符合基金的投资目标和投资策略, 遵循基金份额持有人利益优先的原则, 防范利益冲突建立健全内部审批机制和评估机制, 按照市场公平合理价格执行。相关交易必须事先得到基金托管人的同意, 并

按法律法规予以披露。重大关联交易应提交基金管理人董事会审议，并经过三分之二以上的独立董事通过。基金管理人董事会应至少每半年对关联交易事项进行审查。

4、基金管理人和基金托管人应相互提供与本机构有控股关系的股东或与本机构有其他重大利害关系的公司名单及其更新，并加盖业务章并书面提交，确保关联交易名单真实、完整、全面。基金管理人有责任保管关联交易名单，名单变更后基金管理人应及时发送基金托管人。如果基金托管人在运作中严格遵循了监督流程，基金管理人仍违规进行关联交易，并造成基金资产损失的，由基金管理人承担责任。

5、基金托管人依据有关法律法规的规定和《基金合同》的约定对基金管理人参与银行间债券市场进行监督。

(1) 基金托管人按以下方式对基金管理人参与银行间市场交易的交易对手的资信风险控制措施进行监督。

基金管理人向基金托管人提供其银行间债券市场交易的交易对手库，交易对手库由银行间交易会员中财务状况较好、实力雄厚、信用等级高的交易对手组成。基金管理人可以根据实际情况的变化，及时对交易对手库予以更新和调整，并及时书面通知基金托管人。基金托管人据以对基金银行间债券市场交易的交易对手是否符合上述名单进行监督。

(2) 基金托管人对银行间交易市场的交易方式的控制按如下约定进行监督。

基金管理人应按照审慎的风险控制原则，对银行间交易对手的资信状况进行评估，控制交易对手的资信风险，确定与各类交易对手所适用的交易结算方式，在具体的交易中，应尽力争取对基金有利的交易方式。由于交易对手资信风险引起的损失，基金托管人不承担赔偿责任。

6、基金托管人对基金管理人选择存款银行进行监督。

基金如投资银行存款，基金管理人应根据法律法规的规定及《基金合同》的约定，事先确定符合条件的所有存款银行的名单，并及时提供给基金托管人，基金管理人可以根据实际情况的变化，及时对存款银行的名单予以更新和调整，并通知基金托管人。基金托管人据此对基金投资银行存款的交易对手是否符合上述名单进行监督。

基金管理人负责对存款银行的资信控制，并对投资银行存款的信用风险（包括但不限于存款银行的信用等级、存款银行的支付能力等）进行评估。对于基金

投资的银行存款，由于存款银行发生信用风险事件而造成损失时，先由基金管理人负责赔偿，之后有权要求相关责任人进行赔偿。

#### 7、基金托管人对基金投资流通受限证券的监督

基金管理人投资流通受限证券，应事先根据中国证监会相关规定，明确基金投资流通受限证券的比例，制订严格的投资决策流程和风险控制制度，防范流动性风险、法律风险和操作风险等各种风险。基金托管人对基金管理人是否遵守相关制度、流动性风险处置预案以及相关投资额度和比例等的情况进行监督。

(1) 本基金投资的流通受限证券与上文所述的流动性受限资产并不完全一致，须为经中国证监会批准的非公开发行股票、公开发行股票网下配售部分等在发行时明确一定期限锁定期的可交易证券，不包括由于发布重大消息或其他原因而临时停牌的证券、已发行未上市证券、回购交易中的质押券等流通受限证券。本基金不投资有锁定期但锁定期不明确的证券。

(2) 基金管理人投资非公开发行股票，应制订流动性风险处置预案并经其董事会批准。风险处置预案应包括但不限于因投资受限证券需要解决的基金投资比例限制失调、基金流动性困难以及相关损失等问题的应对解决措施，以及有关异常情况的处置。基金管理人应在首次投资流通受限证券前向基金托管人提供基金投资非公开发行股票的相关流动性风险处置预案。

基金管理人对本基金投资受限证券的流动性风险负责，确保对相关风险采取积极有效的措施，在合理的时间内有效解决基金运作的流动性问题。如因基金巨额赎回或市场发生剧烈变动等原因而导致基金现金周转出现困难时，基金管理人应保证提供足额现金确保基金的支付结算。对本基金因投资受限证券导致的流动性风险，基金托管人不承担任何责任。如因基金管理人原因导致本基金出现损失的，基金托管人不承担任何责任。

(3) 本基金投资非公开发行股票，基金管理人应至少于执行投资指令之前两个工作日将有关资料书面提交基金托管人，并保证向基金托管人提供的有关资料真实、准确、完整。有关资料如有调整，基金管理人应及时提供调整后的资料。上述书面资料包括但不限于：

- 1) 中国证监会批准发行非公开发行股票的批准文件。
- 2) 有关非公开发行股票的发行数量、发行价格、锁定期等发行资料。
- 3) 基金拟认购的数量、价格、总成本、账面价值。

4) 基金托管人应按照《关于基金投资非公开发行股票等流通受限证券有关问题的通知》规定,对基金管理人是否遵守法律法规进行监督,并审核基金管理人提供的有关书面信息。基金托管人认为上述资料可能导致基金出现风险的,有权要求基金管理人在投资流通受限证券前就该风险的消除或防范措施进行补充书面说明,并保留查看基金管理人风险管理部门就基金投资流通受限证券出具的风险评估报告等资料的权利。否则,基金托管人有权拒绝执行有关指令。因拒绝执行该指令造成基金财产损失的,基金托管人不承担任何责任,并有权报告中国证监会。

如基金管理人和基金托管人无法就上述问题达成一致,应及时上报中国证监会请求解决。基金托管人履行了本协议规定的监督职责后,不承担任何责任。

8、基金托管人对基金投资中小企业私募债券、中期票据的监督责任仅限于依据本协议第二条第(一)款第2项对投资比例和投资限制进行事后监督;除此外,无其它监督责任。如发现异常情况,应及时以书面形式通知基金管理人。基金管理人应积极配合和协助基金托管人进行监督和核查。基金因投资中小企业私募债券、中期票据导致的信用风险、流动性风险,基金托管人不承担任何责任。如因基金管理人原因导致基金出现损失的,基金托管人不承担任何责任。

基金管理人管理的基金在投资中小企业私募债、中期票据前,基金管理人须根据法律、法规、监管部门的规定,制定严格的关于投资中小企业私募债、中期票据的风险控制制度和流动性风险处置预案,管理人在此承诺将严格执行该风险控制制度和流动性风险处置预案。

(二)基金托管人应根据有关法律法规的规定及《基金合同》的约定,对基金资产净值计算、基金份额净值计算、应收资金到账、基金费用开支及收入确定、基金收益分配、相关信息披露、基金宣传推介材料中登载基金业绩表现数据等进行监督和核查。

(三)基金托管人发现基金管理人的投资运作及其他运作违反《基金法》、《基金合同》、基金托管协议等有关规定时,应及时以书面形式通知基金管理人限期纠正,基金管理人收到通知后应在下一个工作日及时核对,并以书面形式向基金托管人发出回函,进行解释或举证。

在限期内,基金托管人有权随时对通知事项进行复查,督促基金管理人改正。



---

基金管理人

基金托管人对基金托管人通知的违规事项未能在限期内纠正的，基金托管人应报告中国证监会。

基金管理人应积极配合和协助基金托管人依照法律法规、《基金合同》和本托管协议对基金业务的监督和核查，对基金托管人发出的书面提示，必须在规定时间内答复基金托管人并改正，或就基金托管人的疑义进行解释或举证，对基金托管人按照法律法规、《基金合同》和本托管协议的要求需向中国证监会报送基金监督报告的，基金管理人应积极配合提供相关数据资料和制度等。

若基金托管人发现基金管理人发出但未执行的投资指令或依据交易程序已经生效的投资指令违反法律、行政法规和其他有关规定，或者违反《基金合同》约定的，应当立即通知基金管理人，并报告中国证监会。基金管理人的上述违规失信行为给基金财产或基金份额持有人造成的损失，由基金管理人承担。

对于必须于估值完成后方可获知的监控指标或依据交易程序已经成交的投资指令，基金托管人发现该投资指令违反法律法规或者违反《基金合同》约定的，应当立即通知基金管理人，并报告中国证监会。

基金托管人发现基金管理人重大违规行为，应立即报告中国证监会，同时通知基金管理人限期纠正。

基金管理人无正当理由，拒绝、阻挠基金托管人根据本协议规定行使监督权，或采取拖延、欺诈等手段妨碍基金托管人进行有效监督，情节严重或经基金托管人提出警告仍不改正的，基金托管人应报告中国证监会。

### 三、基金管理人

#### 基金托管人的业务核查

基金管理人应积极配合和协助基金托管人履行托管职责情况进行核查，核查事项包括但不限于基金托管人是否安全保管基金财产、是否分别开设基金财产的资金账户和证券账户、是否复核基金管理人计算的基金资产净值和基金份额净值、是否根据基金管理人指令办理清算交收、进行相关信息披露和监督基金投资运作等行为。

基金管理人发现基金托管人擅自挪用基金财产、未对基金财产实行分账管理、无故未执行或无故延迟执行基金管理人资金划拨指令、泄露基金投资信息等违反《基金法》、《基金合同》、本托管协议及其他有关规定时，基金管理人应及时以书面形式通知基金托管人限期纠正，基金托管人收到通知后应及时核对并以书面形式向基金管理人发出回函。在限期内，基金管理人有权随时对通知事项进行复

查，督促基金托管人改正。基金托管人对基金管理人通知的违规事项未能在限期内纠正的，基金管理人应报告中国证监会。基金管理人发现基金托管人有重大违规行为，应立即报告中国证监会和银行业监督管理机构，同时通知基金托管人限期纠正。

基金托管人应积极配合基金管理人的核查行为，包括但不限于：提交相关资料以供基金管理人核查托管财产的完整性和真实性，在规定时间内答复基金管理人并改正。

基金托管人无正当理由，拒绝、阻挠基金管理人根据本协议规定行使监督权，或采取拖延、欺诈等手段妨碍基金管理人进行有效监督，情节严重或经基金管理人提出警告仍不改正的，基金管理人应报告中国证监会。

#### 四、基金财产的保管

##### （一）基金财产保管的原则

- 1、基金财产应独立于基金管理人、基金托管人和基金销售机构的财产。
- 2、基金托管人应按本协议规定安全保管托管财产。未经基金管理人的指令，不得自行运用、处分、分配基金的任何财产（托管人主动扣收的汇划费除外）。托管人不对处于自身实际控制之外的账户及财产承担责任。
- 3、基金托管人按照规定为托管的基金财产开设资金账户和证券账户。
- 4、基金托管人对所托管的不同基金财产分别设置账户，与基金托管人的其他业务和其他基金的托管业务实行严格的分账管理，确保基金财产的完整与独立。
- 5、对于因基金认（申）购、基金投资过程中产生的应收财产，应由基金管理人负责与有关当事人确定到账日期并通知基金托管人，到账日基金财产没有到达基金托管人处的，基金托管人应及时通知基金管理人采取措施进行催收。由此给基金造成损失的，基金管理人应负责向有关当事人追偿基金的损失，基金托管人对此不承担责任。

##### （二）募集资金的验证

募集期内销售机构按销售与服务代理协议的约定，将认购资金划入基金管理人在具有托管资格的商业银行开设的“华富基金管理有限公司基金认购专户”。该账户由基金管理人开立并管理。基金募集期满，募集的基金份额总额、基金募集金额、基金份额持有人人数符合《基金法》、《运作办法》等有关规定后，由基金管理人聘请具有从事证券业务资格的会计师事务所进行验资，出具验资报告，

出具的验资报告应由参加验资的 2 名以上（含 2 名）中国注册会计师签字方为有效。验资完成，基金管理人应将募集的属于本基金财产的全部资金划入基金托管人为基金开立的资产托管专户中，并确保划入的资金与验资金额相一致。基金托管人收到有效认购资金当日以书面形式确认资金到账情况，并及时将资金到账凭证传真给基金管理人，双方进行账务处理。

若基金募集期限届满，未能达到《基金合同》生效的条件，由基金管理人按规定办理退款事宜。

### （三）基金资产托管专户的开立和管理

基金托管人以基金托管人的名义或以基金的名义在其营业机构开设资产托管专户，并根据基金管理人合法合规的有效指令办理资金收付。基金管理人应根据法律法规及托管行的相关要求，提供开户所需的资料并提供其他必要协助。本基金的资产托管专户的预留印鉴的印章由基金托管人保管和使用。

本基金的一切货币收支活动，均需通过基金托管人或基金的资产托管专户进行。基金的资产托管专户的开立和使用，限于满足开展本基金业务的需要。除因本基金业务需要，基金托管人和基金管理人不得假借本基金的名义开立其他任何银行账户；亦不得使用以基金名义开立的银行账户进行本基金业务以外的活动。

资产托管专户的管理应符合《人民币银行结算账户管理办法》、《现金管理暂行条例》、《人民币利率管理规定》、《利率管理暂行规定》、《支付结算办法》以及银行业监督管理机构的其他有关规定。

### （四）基金证券账户与证券交易资金账户的开设和管理

基金托管人以基金托管人和本基金联名的方式在中国证券登记结算有限公司上海分公司/深圳分公司开立专门的证券账户。

基金证券账户的开立和使用，限于满足开展本基金业务的需要。基金托管人和基金管理人不得出借和未经对方同意擅自转让本基金的任何证券账户；亦不得使用本基金的任何证券账户进行本基金业务以外的活动。

基金证券账户的开立由基金托管人负责，管理和运用由基金管理人负责。

基金托管人保管证券账户卡原件。

基金托管人以基金托管人的名义在中国证券登记结算有限责任公司上海分公司/深圳分公司开立结算备付金账户，基金托管人代表所托管的基金完成与中

国证券登记结算有限责任公司的一级法人清算工作，基金管理人应予以积极协助。结算备付金、结算互保基金、交收价差资金等的收取按照中国证券登记结算有限责任公司的规定和基金托管人为履行结算参与人的义务所制定的业务规则执行。

#### （五）银行间市场债券托管和资金结算专户的开立和管理及市场准入备案

《基金合同》生效后，在符合监管机构要求的情况下，基金管理人负责以基金的名义申请并取得进入全国银行间同业拆借市场的交易资格，并代表基金进行交易；基金托管人根据中国人民银行、中央国债登记结算有限责任公司、银行间市场清算所股份有限公司的有关规定，以本基金的名义分别在中央国债登记结算有限责任公司、银行间市场清算所股份有限公司开立债券托管账户和资金结算账户，并代表基金进行银行间市场债券交易的结算。基金管理人和基金托管人应共同负责完成银行间债券市场准入备案。

#### （六）其他账户的开设和管理

1、因业务发展而需要开立的其它账户，可以根据《基金合同》或有关法律法规的规定，经基金管理人和基金托管人协商一致后，由基金托管人负责为基金开立。新账户按有关规则使用并管理。

2、法律、法规等有关规定对相关账户的开立和管理另有规定的，从其规定办理。

#### （七）基金投资银行存款账户的开立和管理

基金投资银行定期存款，基金管理人与基金托管人应比照证监会《关于货币市场基金投资银行存款有关问题的通知》的规定，就本基金投资银行存款业务签订书面协议。

基金投资银行定期存款应由基金管理人与存款银行总行或其授权分行签订总体合作协议，并将资金存放于存款银行总行或其授权分行指定的分支机构。

存款账户必须以基金名义开立，账户名称为基金名称，存款账户开户文件上加盖预留印鉴及基金管理人公章。

本基金投资银行存款时，基金管理人应当与存款银行签订具体存款协议，明确存款的类型、期限、利率、金额、账号、对账方式、支取方式、账户管理等细则。

为防范特殊情况下的流动性风险，定期存款协议中应当约定提前支取条款。

基金所投资定期存款存续期间，基金管理人、基金托管人应当与存款银行建

立定期对账机制，确保基金银行存款业务账目及核对的真实、准确。

（八）基金财产投资的有关实物证券、银行定期存款存单等有价凭证的保管

基金财产投资的有关实物证券由基金托管人存放于基金托管人的保管库；其中实物证券也可存入中央国债登记结算有限责任公司或中国证券登记结算有限责任公司上海分公司/深圳分公司或票据营业中心的代保管库。实物证券的购买和转让，由基金托管人根据基金管理人的指令办理。属于基金托管人实际有效控制下的实物证券在基金托管人保管期间的损坏、灭失，由此产生的责任应由基金托管人承担。基金托管人对基金托管人以外机构实际有效控制或保管的实物证券、银行定期存款存单对应的财产不承担保管责任。

（九）与基金财产有关的重大合同的保管

由基金管理人代表基金签署的与基金有关的重大合同的原件分别应由基金托管人、基金管理人保管。除本协议另有规定外，基金管理人在代表基金签署与基金有关的重大合同时，应保证基金一方持有两份以上的正本，以便基金管理人和基金托管人至少各持有一份正本的原件。基金管理人在合同签署后 5 个工作日内通过专人送达、挂号邮寄等安全方式将合同原件送达基金托管人处。合同原件应存放于基金管理人和基金托管人各自文件保管部门 15 年以上。

## 五、基金资产净值计算与核算

基金资产净值是指基金资产总值减去负债后的价值。基金份额净值是指计算日基金资产净值除以该计算日基金份额总份额后的数值。基金份额净值的计算保留到小数点后 3 位，小数点后第 4 位四舍五入，由此产生的误差计入基金财产。

每个工作日，基金管理人应对基金资产估值。但基金管理人根据法律法规或基金合同的规定暂停估值时除外。估值原则应符合《基金合同》、《证券投资基金会计核算业务指引》及其他法律、法规的规定。用于基金信息披露的基金资产净值和基金份额净值由基金管理人负责计算，基金托管人复核。基金管理人应于每个工作日交易结束后计算当日的基金份额资产净值并以双方认可的方式发送给基金托管人。基金托管人对净值计算结果复核后以双方认可的方式发送给基金管理人，由基金管理人将基金净值予以公布。

根据《基金法》，基金管理人计算并公告基金资产净值，基金托管人复核、审查基金管理人计算的基金资产净值。本基金的会计责任方是基金管理人，就与

本基金有关的会计问题，如经相关各方在平等基础上充分讨论后，仍无法达成一致的意见，按照基金管理人对基金净值的计算结果对外予以公布。法律法规以及监管部门有强制规定的，从其规定。如有新增事项，按国家最新规定估值。

## 六、基金份额持有人名册的保管

基金管理人妥善保管的基金份额持有人名册，包括《基金合同》生效日、《基金合同》终止日、基金份额持有人大会权益登记日、每年 6 月 30 日、12 月 31 日的基金份额持有人名册。基金份额持有人名册的内容必须包括基金份额持有人的名称和持有的基金份额。

基金份额持有人名册由基金的基金注册登记机构根据基金管理人的指令编制和保管，基金管理人应按照目前相关规则保管基金份额持有人名册。保管方式可以采用电子或文档的形式。保管期限不低于法定期限。

在基金托管人编制中期报告和年报前，基金管理人应将每年 6 月 30 日、12 月 31 日的基金持有人名册送交基金托管人，文件方式可以采用电子或文档的形式并且保证其的真实、准确、完整。基金托管人应妥善保管，不得将持有人名册用于基金托管业务以外的其他用途。

## 七、争议解决方式

相关各方当事人同意，因本协议而产生的或与本协议有关的一切争议，除经友好协商可以解决的，应提交上海国际经济贸易仲裁委员会，根据该会届时有效的仲裁规则进行仲裁，仲裁的地点在上海，仲裁裁决是终局性的并对相关各方均有约束力，仲裁费用由败诉方承担。

争议处理期间，相关各方当事人应恪守基金管理人和基金托管人职责，继续忠实、勤勉、尽责地履行《基金合同》和本托管协议规定的义务，维护基金份额持有人的合法权益。

## 八、托管协议的变更与终止

### 1、托管协议的变更程序

本协议双方当事人经协商一致，可以对协议的内容进行变更。变更后的托管协议，其内容不得与《基金合同》的规定有任何冲突，并需经基金管理人、基金托管人加盖公章或合同专用章以及双方法定代表人或授权代理人签字（或盖章）确认。基金托管协议的变更报中国证监会备案。

### 2、基金托管协议终止的情形

---

发生以下情况，本托管协议终止：

- （1）《基金合同》终止；
- （2）基金托管人解散、依法被撤销、破产或有其他基金托管人接管基金资产；
- （3）基金管理人解散、依法被撤销、破产或有其他基金管理人接管基金管理权；
- （4）发生法律法规或《基金合同》规定的终止事项。

## 第二十一部分 对基金份额持有人的服务

基金管理人承诺为基金份额持有人提供一系列的服务。基金管理人有权根据基金份额持有人的需要和市场的变化，增加或变更服务项目及内容。主要服务内容如下：

### 一、基金份额持有人投资交易确认服务

登记机构保留基金份额持有人名册上列明的所有基金份额持有人的基金投资记录。

基金管理人直销中心应根据在基金管理人直销中心进行交易的投资者的要求提供成交确认单。

基金销售机构应根据在其销售网点进行交易的投资者的要求提供成交确认单。

### 二、资料寄送

#### 1. 基金投资人对账单：

基金管理人将向发生交易的基金份额持有人以书面或电子文件形式定期或不定期寄送对账单。

#### 2. 其他相关的信息资料。

### 三、多种收费方式选择

基金管理人在合适时机将为基金投资人提供多种收费方式购买本基金，满足基金投资人多样化的投资需求，具体实施办法见有关公告。

### 四、基金电子交易服务

基金管理人将为基金投资人提供基金电子交易服务。

### 五、资讯服务

#### 1、客户服务电话

投资人拨打客户服务电话可通过自动语音或人工座席获得基金信息查询、账户信息查询、传真对账单、建议投诉等全面的服务。

客户服务电话：400-700-8001 021-50619688

客户服务传真：021-68415680

#### 2、基金管理人网站：[www.hffund.com](http://www.hffund.com)



---

基金管理人网站为投资人提供了账户查询、基金信息查询、投诉建议、在线咨询等服务栏目，力争为投资人提供全方位的专业服务。

#### 六、投诉处理

投资人可以通过呼叫中心或基金管理人网站，以电子邮件、信件、传真来访等形式，进行投诉，所有渠道的投诉设有专人登记，专人处理；普通投诉一个工作日内答复，重大投诉五个工作日内答复。若规定时间内无法处理完毕的，应及时答复进展状况。

七、如本招募说明书存在任何您/贵机构无法理解的内容，请通过上述客户服务电话与基金管理人取得联系。请确保投资前，您/贵机构已经全面理解了本招募说明书。

## 第二十二部分 其他应披露事项

2019年10月22日,《华富健康文娱灵活配置混合型证券投资基金2019年第3季度报告》

2019年10月24日,《华富基金管理有限公司关于办公地址变更的公告》

2019年12月3日,《华富基金管理有限公司关于调整旗下部分基金申购、赎回、转换、最低持有份额和定投数额限制的公告》

2019年12月14日,《关于华富基金管理有限公司系统暂停服务的通知》

2019年12月21日,《华富基金管理有限公司关于旗下部分基金招募说明书(更新)的提示性公告》

2019年12月21日,《关于华富基金管理有限公司旗下部分基金修改基金合同及托管协议的公告》

2019年12月21日,《华富健康文娱灵活配置混合型证券投资基金按信息披露办法修改后的基金合同、协议修订对照表》

2019年12月21日,《华富健康文娱灵活配置混合型证券投资基金基金合同》

2019年12月21日,《华富健康文娱灵活配置混合型证券投资基金托管协议》

2019年12月21日,《华富健康文娱灵活配置混合型证券投资基金招募说明书(更新)》

2019年12月21日,《华富健康文娱灵活配置混合型证券投资基金招募说明书(更新)(摘要)》

2019年12月31日,《华富基金管理有限公司关于旗下部分开放式基金参加交通银行基金申购及定期定额投资费率优惠的公告》

2020年1月8日,《华富基金管理有限公司关于公司住所变更的公告》

2020年1月21日,《华富健康文娱灵活配置混合型证券投资基金2019年第4季度报告》

2020年1月29日,《华富基金管理有限公司关于旗下部分基金调整开放日的公告》

2020年2月21日,《关于华富健康文娱灵活配置混合型证券投资基金暂停大额申购、定投及转换转入业务的公告》

---

2020年2月24日,《华富健康文娱灵活配置混合型证券投资基金2020年分红公告》

2020年2月26日,《关于华富健康文娱灵活配置混合型证券投资基金恢复大额申购、定投及转换转入业务的公告》

2020年3月10日,《华富基金管理有限公司关于旗下部分开放式基金参与申万宏源证券有限公司费率优惠活动的公告》

2020年3月27日,《华富基金管理有限公司关于系统暂停服务的通知》

2020年4月22日,《华富基金管理有限公司关于高级管理人员变更的公告》

2020年4月22日,《华富健康文娱灵活配置混合型证券投资基金2020年第1季度报告》

2020年4月29日,《华富健康文娱灵活配置混合型证券投资基金2019年度报告》

2020年5月8日,《华富基金管理有限公司关于暂停泰诚财富基金销售(大连)有限公司办理相关销售业务的公告》

2020年6月1日,《华富基金管理有限公司关于恢复银联通支付通道服务的公告》

2020年6月12日,《华富基金管理有限公司关于旗下部分开放式基金参与恒泰证券股份有限公司费率优惠活动的公告》

2020年7月1日,《华富基金管理有限公司关于变更董事长的公告》

2020年7月1日,《华富基金管理有限公司关于旗下部分开放式基金参加交通银行基金申购及定期定额投资费率优惠的公告》

2020年7月8日,《华富基金管理有限公司关于旗下部分开放式基金参加诺亚正行申购及定期定额投资费率优惠活动的公告》

2020年7月9日,《华富基金管理有限公司关于旗下部分开放式基金参与申万宏源证券有限公司费率优惠活动的公告》

2020年7月18日,《华富基金管理有限公司关于系统暂停服务的通知》

2020年7月21日,《华富基金管理有限公司旗下全部基金2020年第二季度报告提示性公告》

2020年7月21日,《华富健康文娱灵活配置混合型证券投资基金2020年第

---

---

## 2 季度报告》

2020 年 7 月 31 日,《华富基金管理有限公司关于旗下部分开放式基金参与渤海银行股份有限公司费率优惠活动的公告》

2020 年 8 月 24 日,《华富基金管理有限公司关于旗下部分开放式基金参与长城国瑞证券有限公司费率优惠活动的公告》

2020 年 8 月 27 日,《华富健康文娱灵活配置混合型证券投资基金基金产品资料概要更新》

2020 年 8 月 31 日,《华富基金管理有限公司旗下全部基金 2020 年中期报告提示性公告》

2020 年 8 月 31 日,《华富健康文娱灵活配置混合型证券投资基金 2020 年中期报告》

2020 年 10 月 10 日,《华富基金管理有限公司关于旗下部分开放式基金参加建设银行基金定投及申购费率优惠活动的公告》

2020 年 10 月 28 日,《华富健康文娱灵活配置混合型证券投资基金 2020 年第 3 季度报告》

2020 年 10 月 28 日,《华富基金管理有限公司旗下全部基金 2020 年第三季度报告提示性公告》

2020 年 10 月 28 日,《华富基金管理有限公司关于终止大泰金石基金销售有限公司办理相关销售业务的公告》

2020 年 11 月 7 日,《华富基金管理有限公司澄清公告》

2020 年 11 月 7 日,《华富基金管理有限公司关于对投资者在微信直销平台上交易申购定投基金实施费率优惠的公告》

2020 年 11 月 7 日,《华富基金管理有限公司关于开通微信网上直销系统端口的公告》

---

---

## 第二十三部分 招募说明书存放及查阅方式

招募说明书公布后，应当分别置备于基金管理人、基金托管人和基金销售机构的住所，供公众查阅、复制。投资人在支付工本费后，可在合理时间内取得上述文件的复制件或复印件。投资人也可在基金管理人指定的网站上进行查阅。

基金管理人和基金托管人保证文本的内容与公告的内容完全一致。

---

---

## 第二十四部分 备查文件

备查文件等文本存放在基金管理人、基金托管人所在地，在办公时间内可供免费查阅。

（一）中国证监会准予华富健康文娱灵活配置混合型证券投资基金募集注册的文件

（二）《华富健康文娱灵活配置混合型证券投资基金基金合同》

（三）《华富健康文娱灵活配置混合型证券投资基金托管协议》

（四）法律意见书

（五）基金管理人业务资格批件、营业执照

（六）基金托管人业务资格批件、营业执照

（七）中国证监会要求的其他文件

华富基金管理有限公司

2021年11月18日