

华富星玉衡一年定期开放混合型证券 更新投资基金招募说明书

(2021年11月30日更新)

基金管理人：华富基金管理有限公司

基金托管人：中国建设银行股份有限公司

二零二一年十一月

目录

重要提示.....	2
第一部分 绪言.....	4
第二部分 释义.....	5
第三部分 基金管理人.....	10
第四部分 基金托管人.....	21
第五部分 相关服务机构.....	24
第六部分 基金的募集.....	26
第七部分 基金合同的生效.....	27
第八部分 基金份额的申购与赎回.....	28
第九部分 基金的投资.....	39
第十部分 基金的业绩.....	51
第十一部分 基金的财产.....	53
第十二部分 基金资产估值.....	54
第十三部分 基金的收益与分配.....	59
第十四部分 基金费用与税收.....	61
第十五部分 基金的会计与审计.....	64
第十六部分 基金的信息披露.....	65
第十七部分 风险揭示.....	72
第十八部分 基金合同的变更、终止与基金财产的清算.....	78
第十九部分 基金合同内容摘要.....	80
第二十部分 基金托管协议的内容摘要.....	96
第二十一部分 对基金份额持有人的服务.....	113
第二十二部分 其他应披露事项.....	115
第二十三部分 招募说明书存放及查阅方式.....	116
第二十四部分 备查文件.....	117

重要提示

华富星玉衡一年定期开放混合型证券投资基金（以下简称“本基金”）的募集申请经中国证监会 2017 年 6 月 12 日证监许可[2017]905 号准予募集注册。本基金基金合同于 2017 年 12 月 13 日正式生效。

基金管理人保证本招募说明书的内容真实、准确、完整。本招募说明书经中国证监会注册，但中国证监会对本基金募集的注册，并不表明其对本基金的价值和收益作出实质性判断或保证，也不表明投资于本基金没有风险。中国证监会不对基金的投资价值及市场前景等作出实质性判断或者保证。

投资有风险，投资者认购（或申购）基金时应认真阅读本招募说明书等信息披露文件。投资者根据所持有份额享受基金的收益，但同时也需承担相应的投资风险。本基金为混合型基金，属于中等收益风险特征的基金，其长期平均风险和预期收益率低于股票型基金，高于债券型基金、货币市场基金。

本基金投资于证券市场，基金净值会因为证券市场波动等因素产生波动，投资者在投资本基金前，应全面了解本基金的产品特性，自主判断基金的投资价值，充分考虑自身的风险承受能力，理性判断市场，自主做出投资决策，并自行承担基金投资中出现的各类风险，包括：市场风险、管理风险、估值风险、流动性风险、本基金特有风险和其他风险等。基金管理人建议投资人根据自身的风险收益偏好，选择适合自己的基金产品，并且中长期持有。

基金管理人依照恪尽职守、诚实信用、谨慎勤勉的原则管理和运用基金资产，但不保证本基金一定盈利，也不保证最低收益。

基金的过往业绩并不预示其未来表现，基金管理人管理的其他基金的业绩也不构成对本基金业绩表现的保证。基金管理人提醒投资人基金投资的“买者自负”原则，在做出投资决策后，基金运营状况与基金净值变化引致的投资风险，由投资者自行承担。

本基金单一投资者持有基金份额数不得达到或超过基金份额总数的 50%，但在基金运作过程中因基金份额赎回等情形导致被动达到或超过 50%的除外。

本更新招募说明书为本基金招募说明书年度更新，本次更新内容包括：

1、更新了“第二部分 释义”中有关内容。

2、更新了“第三部分 基金管理人”、“第四部分 基金托管人”部分的相关内容。

3、更新了“第九部分 基金的投资”、“第十部分 基金的业绩”中基金投资组合报告、基金业绩表现部分内容。

4、在“第二十二部分 其他应披露事项”更新本期基金相关公告。

本更新招募说明书所载投资组合报告摘自 2021 年第 3 季度报告，有关财务数据和净值表现截止日为 2021 年 9 月 30 日（本招募说明书财务资料未经审计）。其他所载内容更新截止日为 2021 年 11 月 15 日。

本基金托管人中国建设银行股份有限公司已复核了本次更新的招募说明书。

第一部分 绪言

本招募说明书依据《中华人民共和国证券投资基金法》(以下简称“《基金法》”)、《公开募集证券投资基金运作管理办法》(以下简称“《运作办法》”)、《公开募集证券投资基金销售机构监督管理办法》(以下简称“《销售办法》”)、《公开募集证券投资基金信息披露管理办法》(以下简称“《信息披露办法》”)、《公开募集开放式证券投资基金流动性风险管理规定》和其他有关法律法规的规定,以及《华富星玉衡一年定期开放混合型证券投资基金基金合同》(以下简称“基金合同”)编写。

基金管理人承诺本招募说明书不存在任何虚假记载、误导性陈述或者重大遗漏,并对其真实性、准确性、完整性承担法律责任。本基金是根据本招募说明书所载明的资料申请募集的。本基金管理人没有委托或授权任何其他人提供未在本招募说明书中载明的信息,或对本招募说明书作任何解释或者说明。

本招募说明书根据本基金的基金合同编写,并经中国证监会注册。基金合同是约定基金合同当事人之间权利、义务的法律文件。基金投资人自依基金合同取得基金份额,即成为基金份额持有人和基金合同的当事人,其持有基金份额的行为本身即表明其对基金合同的承认和接受,并按照《基金法》、基金合同及其他有关规定享有权利、承担义务。基金投资人欲了解基金份额持有人的权利和义务,应详细查阅基金合同。

第二部分 释义

在本招募说明书中，除非文意另有所指，下列词语或简称具有如下含义：

- 1、基金或本基金：指华富星玉衡一年定期开放混合型证券投资基金
- 2、基金管理人：指华富基金管理有限公司
- 3、基金托管人：指中国建设银行股份有限公司
- 4、基金合同：指《华富星玉衡一年定期开放混合型证券投资基金基金合同》及对基金合同的任何有效修订和补充
- 5、托管协议：指基金管理人与基金托管人就本基金签订之《华富星玉衡一年定期开放混合型证券投资基金托管协议》及对该托管协议的任何有效修订和补充
- 6、招募说明书：指《华富星玉衡一年定期开放混合型证券投资基金招募说明书》及其更新
- 7、基金份额发售公告：指《华富星玉衡一年定期开放混合型证券投资基金基金份额发售公告》
- 8、法律法规：指中国现行有效并公布实施的法律、行政法规、规范性文件、司法解释、行政规章以及其他对基金合同当事人有约束力的决定、决议、通知等
- 9、《基金法》：指 2003 年 10 月 28 日经第十届全国人民代表大会常务委员会第五次会议通过，经 2012 年 12 月 28 日第十一届全国人民代表大会常务委员会第三十次会议修订，自 2013 年 6 月 1 日起实施，并经 2015 年 4 月 24 日第十二届全国人民代表大会常务委员会第十四次会议《全国人民代表大会常务委员会关于修改〈中华人民共和国港口法〉等七部法律的决定》修改的《中华人民共和国证券投资基金法》及颁布机关对其不时做出的修订
- 10、《销售办法》：指中国证监会 2020 年 8 月 28 日颁布、同年 10 月 1 日实施的《公开募集证券投资基金销售机构监督管理办法》及颁布机关对其不时做出的修订
- 11、《信息披露办法》：指中国证监会 2019 年 7 月 26 日颁布、同年 9 月 1 日实施的《公开募集证券投资基金信息披露管理办法》及颁布机关对其不时做出的修订

12、《运作办法》：指中国证监会 2014 年 7 月 7 日颁布，自 2014 年 8 月 8 日实施的《公开募集证券投资基金运作管理办法》及颁布机关对其不时做出的修订

13、中国证监会：指中国证券监督管理委员会

14、银行业监督管理机构：指中国人民银行和/或中国银行业监督管理委员会

15、基金合同当事人：指受基金合同约束，根据基金合同享有权利并承担义务的法律主体，包括基金管理人、基金托管人和基金份额持有人

16、个人投资者：指依据有关法律法规规定可投资于证券投资基金的自然人

17、机构投资者：指依法可以投资证券投资基金的、在中华人民共和国境内合法登记并存续或经有关政府部门批准设立并存续的企业法人、事业法人、社会团体或其他组织

18、合格境外机构投资者：指符合现时有效的相关法律法规规定可以投资于在中国境内依法募集的证券投资基金的中国境外的机构投资者

19、投资人：指个人投资者、机构投资者和合格境外机构投资者以及法律法规或中国证监会允许购买证券投资基金的其他投资人的合称

20、基金份额持有人：指依基金合同和招募说明书合法取得基金份额的投资人

21、基金销售业务：指基金管理人或销售机构宣传推介基金，发售基金份额，办理基金份额的申购、赎回、转换、转托管及定期定额投资等业务

22、销售机构：指华富基金管理有限公司以及符合《销售办法》和中国证监会规定的其他条件，取得基金销售业务资格并与基金管理人签订了基金销售服务代理协议，代为办理基金销售业务的机构

23、登记业务：指基金登记、存管、过户、清算和结算业务，具体内容包括投资人基金账户的建立和管理、基金份额登记、基金销售业务的确认、清算和结算、代理发放红利、建立并保管基金份额持有人名册和办理非交易过户等

24、登记机构：指办理登记业务的机构。基金的登记机构为华富基金管理有限公司或接受华富基金管理有限公司委托代为办理登记业务的机构

25、基金账户：指登记机构为投资人开立的、记录其持有的、基金管理人所

管理的基金份额余额及其变动情况的账户

26、基金交易账户：指销售机构为投资人开立的、记录投资人通过该销售机构办理认购、申购、赎回、转换、转托管及定期定额投资等业务而引起的基金份额变动及结余情况的账户

27、基金合同生效日：指基金募集达到法律法规规定及基金合同规定的条件，基金管理人向中国证监会办理基金备案手续完毕，并获得中国证监会书面确认的日期

28、基金合同终止日：指基金合同规定的基金合同终止事由出现后，基金财产清算完毕，清算结果报中国证监会备案并予以公告的日期

29、基金募集期：指自基金份额发售之日起至发售结束之日止的期间，最长不得超过 3 个月

30、存续期：指基金合同生效至终止之间的不定期期限

31、定期开放：指本基金采取的在封闭期内运作、封闭期与封闭期之间定期开放的运作方式

32、封闭期：指自基金合同生效日（含）起或自每一个开放期结束之日次日（含）起至 1 年后的年度对日（如该对应日为非工作日或无该对应日，则顺延至下一个工作日）止的期间，本基金在封闭期内不办理申购、赎回等业务，也不上市交易

33、开放期：指自基金每个封闭期结束日的下一工作日（含）起可以办理申购与赎回业务的期间，本基金开放期原则上不少于 5 个工作日且不超过 20 个工作日，投资者可在开放期内办理基金的申购、赎回或其他业务。其中开放期最后一个工作日仅支持办理基金的申购业务，不支持办理基金的赎回业务

34、工作日：指上海证券交易所、深圳证券交易所的正常交易日

35、T 日：指销售机构在规定时间受理投资人申购、赎回或其他业务申请的开放日

36、T+n 日：指自 T 日起第 n 个工作日(不包含 T 日)

37、开放日：指为投资人办理基金份额申购、赎回或其他业务的工作日

38、开放时间：指开放日基金接受申购、赎回或其他交易的时间段

39、《业务规则》：指《华富基金管理有限公司开放式基金业务规则》，是规

范基金管理人所管理的开放式证券投资基金登记方面的业务规则，由基金管理人和投资人共同遵守

40、认购：指在基金募集期内，投资人根据基金合同和招募说明书的规定申请购买基金份额的行为

41、申购：指基金合同生效后的开放期内，投资人根据基金合同和招募说明书的规定申请购买基金份额的行为

42、赎回：指基金合同生效后的开放期内，基金份额持有人按基金合同和招募说明书规定的条件要求将基金份额转换为现金的行为

43、基金转换：指基金份额持有人按照基金合同和基金管理人届时有效公告规定的条件，申请将其持有基金管理人管理的、某一基金的基金份额转换为基金管理人管理的其他基金基金份额的行为

44、转托管：指基金份额持有人在本基金的不同销售机构之间实施的变更所持基金份额销售机构的操作

45、定期定额投资计划：指投资人通过有关销售机构提出申请，约定每期申购日、扣款金额及扣款方式，由销售机构于每期约定扣款日在投资人指定银行账户内自动完成扣款及受理基金申购申请的一种投资方式

46、巨额赎回：指本基金单个开放日，基金净赎回申请(赎回申请份额总数加上基金转换中转出申请份额总数后扣除申购申请份额总数及基金转换中转入申请份额总数后的余额)超过上一工作日基金总份额的 20%

47、元：指人民币元

48、基金收益：指基金投资所得红利、股息、债券利息、买卖证券价差、银行存款利息、已实现的其他合法收入及因运用基金财产带来的成本和费用的节约

49、基金资产总值：指基金拥有的各类有价证券、银行存款本息、基金应收申购款及其他资产的价值总和

50、基金资产净值：指基金资产总值减去基金负债后的价值

51、基金份额净值：指计算日基金资产净值除以计算日基金份额总数

52、基金资产估值：指计算评估基金资产和负债的价值，以确定基金资产净值和基金份额净值的过程

53、流动性受限资产：指由于法律法规、监管、合同或操作障碍等原因无法

以合理价格予以变现的资产，包括但不限于到期日在 10 个交易日以上的逆回购与银行定期存款（含协议约定有条件提前支取的银行存款）、停牌股票、流通受限的新股及非公开发行股票、资产支持证券、因发行人债务违约无法进行转让或交易的债券等

54、摆动定价机制：指当本基金遭遇大额申购赎回时，通过调整基金份额净值的方式，将基金调整投资组合的市场冲击成本分配给实际申购、赎回的投资者，从而减少对存量基金份额持有人利益的不利影响，确保投资者的合法权益不受损害并得到公平对待

55、《流动性管理规定》：指中国证监会 2017 年 8 月 31 日颁布、同年 10 月 1 日实施的《公开募集开放式证券投资基金流动性风险管理规定》及颁布机关对其不时做出的修订

56、指定媒介：指中国证监会指定的用以进行信息披露的全国性报刊及指定互联网网站（包括基金管理人网站、基金托管人网站、中国证监会基金电子披露网站）等媒介

57、基金产品资料概要：指《华富星玉衡一年定期开放混合型证券投资基金产品资料概要》及其更新

58、不可抗力：指基金合同当事人不能预见、不能避免且不能克服的客观事件

第三部分 基金管理人

一、基金管理人概况

名称：华富基金管理有限公司

住所：中国（上海）自由贸易试验区栖霞路 26 弄 1 号 3 层、4 层

办公地址：上海市浦东新区栖霞路 18 号陆家嘴富汇大厦 A 座 3 楼、5 楼

邮政编码：200120

法定代表人：赵万里

设立日期：2004 年 4 月 19 日

核准设立机关：中国证监会

核准设立文号：中国证监会证监基金字【2004】47 号

组织形式：有限责任公司

注册资本：2.5 亿元人民币

存续期间：持续经营

经营范围：基金募集、基金销售、资产管理和中国证监会许可的其他业务

联系人：邵恒

电话：021-68886996

传真：021-68887997

股权结构：华安证券股份有限公司 49%、安徽省信用融资担保集团有限公司 27%、合肥兴泰金融控股（集团）有限公司 24%

二、主要人员情况

1、基金管理人董事会成员

赵万里先生，董事长，大学本科学历、硕士学位。历任安徽省证券公司深圳证券营业部和资产管理部员工、华安证券股份有限公司经纪业务总部经理、风险控制部副总经理、办公室副主任、办公室主任、总经理助理兼办公室主任、董事会秘书兼办公室主任，现任华富基金管理有限公司董事长，兼任华安证券股份有限公司副总经理、华富嘉业董事、华富瑞兴董事。

朱鹏洪先生，董事，研究生学历。历任安徽省国有资产运营有限公司产权管理部经理，总经理助理，副总经理、党委委员，安徽国控集团副总经理、党委

委员、董事，现任安徽省信用融资担保集团党委委员、副总经理。

郑晓静女士，董事，硕士研究生学历。历任合肥市财政局预外局（非税局）科员，合肥市财政局办公室科员、副主任，合肥市财政局预算处副处长，合肥市财政局预算处副处长、市金融办（市投融资管理中心）资本市场处（企业融资处）副处长（主持工作），合肥市金融办担保与保险处处长，合肥市金融办资本市场处处长，合肥兴泰金融控股（集团）有限公司董事、党委委员、副总经理，合肥大数据资产运营有限公司董事长。现任合肥兴泰金融控股（集团）有限公司党委副书记、董事、总经理。2017年12月至今，任合肥市第十六届人大代表。

徐峰先生，董事，工学博士，历任安徽大学助教、讲师，安徽证券交易中心工程师、高级工程师、电讯工程部经理助理、副经理，华安证券股份有限公司信息技术部副总经理、总裁助理兼登记结算部总经理、总裁助理兼任经纪业务部总经理，现任华安证券股份有限公司副总裁、党委委员。

曹华玮先生，董事，工商管理硕士学位，经济管理本科学历。先后供职于庆泰信托公司、新疆金新信托投资股份有限公司、德恒证券有限责任公司、嘉实基金管理有限公司、汇添富基金管理有限公司、华泰柏瑞基金管理有限公司。曾任华富基金管理有限公司总经理助理、机构理财部总监、副总经理、常务副总经理，现任华富基金管理有限公司总经理。

刘瑞中先生，独立董事，研究生学历。历任安徽铜陵财专教师，中国经济体制改革研究所助理研究员、信息部主任，中国国际期货经纪有限公司信息部经理、深圳公司副总经理，北京商品交易所常务副总裁，深圳特区证券公司（现巨田证券）高级顾问。现任北京华创投资管理有限公司总裁，深圳神华期货经纪有限公司独立董事，冠通期货经纪有限公司独立董事，银河证券独立董事及深圳富泰和公司独立董事。

陈庆平先生，独立董事，工商管理硕士。历任上海金融专科学校讲师、处长，申银证券公司哈尔滨营业部总经理，宁波国际银行上海分行行长，上海金融学院客座教授。

张赛美女士，独立董事，研究生学历，硕士学位。历任上海张江公社团委副书记，上海建平中学教师，上海社会科学院经济研究所助理研究员，海通证券股份有限公司投资银行部副总经理（主持工作）、投资银行管理部总经理、并购及

资本市场部总经理、战略规划部总经理、衍生产品部总经理，海通开元投资有限公司董事长，海通创意资本管理有限公司董事长。现任上海双创投资管理有限公司创始合伙人，上海双创投资中心总经理。

2、基金管理人监事会成员

程岱，研究生学历。历任安徽省信用融资担保集团业务管理部(客户受理部)总经理、资产质量和风险管理部总经理，现任安徽省信用融资担保集团风控总监。

梅鹏军先生，金融学博士，高级经济师。先后在安徽省国际经济技术合作公司，安徽省物资局(后更名为安徽省徽商集团)工作，历任合肥兴泰控股集团有限公司投资发展部业务经理，合肥兴泰控股集团有限公司金融研究所副所长，合肥兴泰金融控股(集团)有限公司金融研究所所长。现任兴泰控股(香港)有限公司董事长、总经理，安徽大学经济学院金融硕士研究生兼职导师。

陈启明先生，会计学硕士、本科学历。历任日盛嘉富证券上海代表处研究员、群益证券上海代表处研究员、中银国际证券产品经理、华富基金管理有限公司行业研究员、基金经理助理。现任华富基金管理有限公司总经理助理兼基金投资部总监、公司公募投资决策委员会委员、基金经理。

耿志亮先生，经济学硕士学位，研究生学历。曾任德勤华永会计师事务所企业风险管理部分析师。2010年6月加入华富基金管理有限公司，曾任监察稽核部稽核专员、总监助理。现任华富基金管理有限公司监察稽核部副总监，同时主持风险管理部工作。

3、高级管理人员

赵万利先生，董事长，简历同上。

曹华玮先生，总经理，简历同上。

满志弘女士，督察长，管理学硕士，CPA。曾任道勤控股股份有限公司财务部总经理，华富基金管理有限公司监察稽核部副总监兼董事会秘书，上海华富利得资产管理有限公司监事，现任华富基金管理有限公司督察长。

龚炜先生，副总经理，硕士学位，先后供职于湘财证券有限责任公司、中国证监会安徽监管局、天治基金管理有限公司。曾任华富基金管理有限公司金融工程研究员、公司投研副总监、基金投资部总监、投研总监、公司总经理助理。现任华富基金管理有限公司副总经理、公司公募投资决策委员会主席、基金经理。

邵恒先生，副总经理，工商管理硕士，研究生学历，CFA。曾任雀巢（中国）有限公司市场部助理、强生（中国）有限公司市场部助理、讯驰投资咨询公司高级研究员、双子星信息公司合伙人、华富基金管理有限公司整合营销经理、市场拓展部副总监、总监、总经理助理、基金运营部总监。现任华富基金管理有限公司副总经理。

束庆斌先生，首席信息官，硕士研究生学历、硕士学位，曾任华安证券股份有限公司高级工程师，现任华富基金管理有限公司首席信息官。

4、本基金基金经理简介

张惠女士，合肥工业大学产业经济学硕士、研究生学历，十四年证券从业经验。2007年6月加入华富基金管理有限公司，先后担任研究发展部助理行业研究员、行业研究员、固收研究员，2012年5月21日至2014年3月19日任华富策略精选混合型基金经理助理，2014年3月20日至2014年11月18日任华富保本混合型基金经理助理，2016年6月28日至2017年7月5日任华富灵活配置混合型基金经理，2015年3月16日至2018年3月22日任华富旺财保本混合型基金经理，2016年11月17日至2018年6月19日任华富永鑫灵活配置混合型基金经理，2016年8月26日至2018年8月1日任华富元鑫灵活配置混合型基金经理。现任华富星玉衡一年定期开放混合型基金经理、华富永鑫灵活配置混合型基金经理、华富安福债券型基金基金经理、华富益鑫灵活配置混合型基金经理、华富安享债券型基金基金经理、华富恒利债券型基金基金经理、华富安鑫债券型基金基金经理、华富弘鑫灵活配置混合型基金经理、华富63个月定期开放债券型基金基金经理、固定收益部总监助理。

本基金历任基金经理：

胡伟先生，2017年12月13日至2018年9月26日担任华富星玉衡一年定期开放混合型证券投资基金。

5、公募投资决策委员会成员

公募投资决策委员会是负责公募基金投资决策的最高权力机构，由公司分管公募投资业务的领导、涉及公募投资和研究的部门的业务负责人以及公募投资决策委员会认可的其他人员组成。公募投资决策委员会主席由公司分管公募投资业

务的最高业务领导担任，负责投决会的召集和主持。

公募投资决策委员会成员姓名和职务如下：

龚 炜先生	公司公募投资决策委员会主席、公司副总经理、基金经理
曹华玮先生	公司公募投资决策委员会委员、公司总经理
张 娅女士	公司公募投资决策委员会委员、公司总经理助理、指数投资部总监、基金经理
陈启明先生	公司公募投资决策委员会委员、公司总经理助理、权益投资部总监、基金经理
陈奇先生	公司公募投资决策委员会委员、研究发展部副总监、基金经理
尹培俊先生	公司公募投资决策委员会委员、公司总经理助理、固定收益部总监、基金经理

6、上述人员之间不存在近亲属关系。

三、基金管理人的职责

1、依法募集资金，办理或者委托经中国证监会认定的其他机构代为办理基金份额的发售、申购、赎回和登记事宜；

2、办理基金备案手续；

3、自基金合同生效之日起，以诚实信用、谨慎勤勉的原则管理和运用基金财产；

4、配备足够的具有专业资格的人员进行基金投资分析、决策，以专业化的经营方式管理和运作基金财产；

5、建立健全内部风险控制、监察与稽核、财务管理及人事管理等制度，保证所管理的基金财产和基金管理人的财产相互独立，对所管理的不同基金分别管理，分别记账，进行证券投资；

6、除依据《基金法》、基金合同及其他有关规定外，不得利用基金财产为自己及任何第三人谋取利益，不得委托第三人运作基金财产；

7、依法接受基金托管人的监督；

8、采取适当合理的措施使计算基金份额认购、申购、赎回和注销价格的方法符合基金合同等法律文件的规定，按有关规定计算并公告基金净值信息，确定基金份额申购、赎回的价格；

-
- 9、进行基金会计核算并编制基金财务会计报告；
 - 10、编制基金季度报告、中期报告和年度报告；
 - 11、严格按照《基金法》、基金合同及其他有关规定，履行信息披露及报告义务；
 - 12、保守基金商业秘密，不泄露基金投资计划、投资意向等。除《基金法》、基金合同及其他有关规定另有规定外，在基金信息公开披露前应予保密，不向他人泄露；
 - 13、按基金合同的约定确定基金收益分配方案，及时向基金份额持有人分配基金收益；
 - 14、按规定受理申购与赎回申请，及时、足额支付赎回款项；
 - 15、依据《基金法》、基金合同及其他有关规定召集基金份额持有人大会或配合基金托管人、基金份额持有人依法召集基金份额持有人大会；
 - 16、按规定保存基金财产管理业务活动的会计账册、报表、记录和其他相关资料 15 年以上；
 - 17、确保需要向基金投资者提供的各项文件或资料在规定时间发出，并且保证投资者能够按照基金合同规定的时间和方式，随时查阅到与基金有关的公开资料，并在支付合理成本的前提下得到有关资料的复印件；
 - 18、组织并参加基金财产清算小组，参与基金财产的保管、清理、估价、变现和分配；
 - 19、面临解散、依法被撤销或者被依法宣告破产时，及时报告中国证监会并通知基金托管人；
 - 20、因违反基金合同导致基金财产的损失或损害基金份额持有人合法权益时，应当承担赔偿责任，其赔偿责任不因其退任而免除；
 - 21、监督基金托管人按法律法规和基金合同规定履行自己的义务，基金托管人违反基金合同造成基金财产损失时，基金管理人应为基金份额持有人利益向基金托管人追偿；
 - 22、当基金管理人将其义务委托第三方处理时，应当对第三方处理有关基金事务的行为承担责任；
 - 23、以基金管理人名义，代表基金份额持有人利益行使诉讼权利或实施其他

法律行为：

24、基金管理人在募集期间未能达到基金的备案条件，基金合同不能生效，基金管理人承担全部募集费用，将已募集资金并加计银行同期活期存款利息在基金募集期结束后 30 日内退还基金认购人；

25、执行生效的基金份额持有人大会的决议；

26、建立并保存基金份额持有人名册；

27、法律法规及中国证监会规定的和《基金合同》约定的其他义务。

四、基金管理人的承诺

1、基金管理人将遵守《中华人民共和国证券法》、《基金法》、《运作办法》、《销售办法》、《信息披露办法》等法律法规的相关规定，并建立健全内部控制制度，采取有效措施，防止违法违规行为的发生。

2、基金管理人不得从事下列行为：

(1) 将其固有财产或者他人财产混同于基金财产从事证券投资；

(2) 不公平地对待其管理的不同基金财产；

(3) 利用基金财产或职务之便为基金份额持有人以外的第三人牟取利益；

(4) 向基金份额持有人违规承诺收益或者承担损失；

(5) 侵占、挪用基金财产；

(6) 泄露因职务便利获取的未公开信息、利用该信息从事或者明示、暗示他人从事相关的交易活动；

(7) 玩忽职守，不按照规定履行职责；

(8) 法律、行政法规和中国证监会规定禁止的其他行为。

3、基金经理承诺

(1) 依照有关法律法规和基金合同的规定，本着谨慎的原则为基金份额持有人谋取最大利益；

(2) 不利用职务之便为自己、代理人、代表人、受雇人或任何其他第三人牟取不当利益；

(3) 不泄漏在任职期间知悉的有关证券、基金的商业秘密、尚未依法公开的基金投资内容、基金投资计划等信息，不利用该信息从事或者明示、暗示他人从事相关的交易活动；

(4) 不以任何形式为其他组织或个人进行证券交易。

五、基金管理人内部控制制度

1、内部控制制度概述

为了保证公司规范运作，有效地防范和化解管理风险、经营风险以及操作风险，确保基金财务和公司财务以及其他信息真实、准确、完整，从而最大程度地保护基金份额持有人的利益，本公司建立了科学合理、控制严密、运行高效的内部控制制度。内部控制制度是公司为实现内部控制目标而建立的一系列组织机制、管理方法、操作程序与控制措施的总称。它由章程、内部控制大纲、基本管理制度、部门业务规章等部分组成。

公司内部控制大纲是对公司章程规定的内控原则的细化和展开，是对各项基本管理制度的总揽和指导，包括内控目标、内控原则、控制环境、风险评估、控制体系、控制活动、信息沟通和内部监控等内容。公司基本管理制度包括风险控制制度、投资管理制度、基金会计制度、信息披露制度、集中交易制度、资料档案管理制度、信息技术管理制度、公司财务制度、监察稽核制度、人事管理制度、业绩评估考核制度、紧急应变制度和基金销售管理制度等。部门业务规章是在基本管理制度的基础上，对各部门的主要职责、岗位设置、岗位职责、操作守则等进行了具体规定。

(1) 风险控制制度

风险控制制度由风险控制的目标和原则、风险控制的机构设置、风险类型的界定、风险控制的措施、风险控制的制度、风险控制制度的监督与评价等部分组成。

风险控制的具体制度主要包括投资风险管理制度、交易风险管理制度、财务风险控制制度以及岗位分离制度、防火墙制度、岗位职责、反馈制度、保密制度、员工行为准则等程序性风险管理制度。

(2) 投资管理制度

基金投资管理制度包括基金投资管理的原则、组织结构、投资禁止制度、投资策略、投资研究、投资决策、投资执行、投资的风险管理等方面内容，适用于基金投资的全过程。

(3) 监察稽核制度

公司设立督察长，组织、指导监察稽核工作，督察长由总经理提名，经董事会聘任，对董事会负责，报中国证监会核准。督察长有权参加或者列席公司董事会以及公司业务、投资决策、风险管理等相关会议，有权调阅公司相关文件、档案，就内部控制制度的执行情况独立地履行检查、评价、报告、建议职能。督察长应当定期和不定期向董事会报告公司内部控制执行情况，董事会应当对督察长的报告进行审议。

公司设立监察稽核部门，具体执行监察稽核工作。公司配备了充足合格的监察稽核人员，明确规定了监察稽核部门及内部各岗位的职责和 workflows。

监察稽核制度包括监察稽核体系、监察稽核工作内容、监察稽核方法和程序等。通过这些制度的建立，监督公司各业务部门和人员遵守法律、法规和规章的有关情况；评估公司各业务部门和人员执行公司内部控制制度、各项管理制度和业务规章的情况。

2、内部控制的原则

(1) 健全性原则：内部控制应当包括公司的各项业务、各个部门或机构和各级人员，并涵盖到决策、执行、监督、反馈等各个环节；

(2) 有效性原则：通过科学的内控手段和方法，建立合理的内控程序，维护内控制度的有效执行；

(3) 独立性原则：公司各机构、部门和岗位职责应当保持相对独立，公司基金资产、自有资产、其他资产的运作应当分离；

(4) 相互制约原则：公司内部部门和岗位的设置应当权责分明、相互制衡；

(5) 成本效益原则：公司运用科学化的经营管理方法降低运作成本，提高经济效益，以合理的控制成本达到最佳的内部控制效果。

3、内部控制的组织架构

(1) 风险管理委员会：风险管理委员会是董事会下设负责根据董事会的授权对公司的风险管理制度进行审查并提供咨询和建议的专门委员会，其工作重点包括：审议公司的风险管理制度，对公司存在的风险隐患和可能出现的风险问题进行研究、预测和评估，对重大突发性风险事件提出指导意见；

(2) 投资决策委员会：投资决策委员会为公司非常设投资决策机构。投资决策委员会具体职责为：分析判断宏观经济形势和市场走势，制定基金重大投

资决策和投资授权；对投资决策的执行情况进行监控；对基金经理进行的交易行为进行监督管理；考核基金经理的业绩；

(3) 督察长：督察长组织、指导公司的监察稽核工作，监督检查基金及公司运作的合法合规情况和公司的内部风险控制情况；督察长履行职责的范围，应涵盖基金及公司运作的业务环节；有权参加或者列席公司董事会以及公司业务、投资决策、风险管理等相关会议，有权调阅公司相关文件、档案，对基金运作、内部管理、制度执行及遵规守法情况进行内部监察、稽核；定期独立出具稽核报告，报送中国证监会和董事长；

(4) 风险控制委员会：风险控制委员会对识别、防范、控制基金运作各个环节的风险全面负责，尤其重点关注基金投资组合的风险状况，对基金投资运作的风险进行测量和监控，对投资组合计划提出风险防范措施。同时，负责审核公司的风险控制制度和风险管理流程，确保对公司整体风险的评估、识别、监控与管理；

(5) 监察稽核部：公司设立监察稽核部并保证其工作的独立性和权威性，充分发挥其职能作用。监察稽核部监督公司各业务部门和人员严格遵守法律法规、基金合同和公司内部各项规章制度，对公司各类规章制度及内部风险控制制度的完备性、合理性、有效性进行评估，组织各部门对存在的风险隐患或出现的风险问题进行讨论、研究，提出解决方案，并监督整改；

(6) 业务部门：对本部门业务范围内的风险负有管控和及时报告的义务；

(7) 员工：依照公司“风险控制落实到人”的理念，每个员工均负有一线风险控制职责，负责把公司的风险控制理念和措施落实到每一个业务环节当中，并负有把业务过程中发现的风险隐患或风险问题及时进行报告、反馈的义务。

4、内部控制措施

本基金管理人高度重视内部控制和风险管理的重要性，强调要让风险控制渗透到公司的每一项业务和公司的文化中去，要求所有员工以他们的能力、诚信和职业道德来控制、管理风险。本基金管理人采取的主要措施包括：

(1) 建立了比较完善的内部控制和 risk 管理系统。由风险控制委员会组织、监察稽核部执行，通过与董事会到管理层到每个员工不断的沟通和交流，识别和评估从治理结构到一线业务操作等公司所有方面、所有业务流程中公司运作

和基金管理的风险点和风险程度，明确划分风险责任，并制定相应的风险控制措施。本基金管理人强调在内部控制和风险管理中，要全员参与，责任明确和合理分工，让所有的员工对风险管理都有清晰的认识，清楚知道他们在风险控制中的地位和责任。在风险识别和风险评估的基础上，监察稽核部建立了覆盖公司所有业务的稽核检查项目表，该表为从法律法规、基金合同和内部规章等方面确保公司运作和基金管理合规和风险控制提供了检查和监督的手段；

(2) 完善监察稽核工作流程，加强日常稽核工作，促进风险管理的数量化和自动化，提高风险管理的时效和频率。公司专门建立了华富风险控制系统，能对基金投资风险和业绩评估做到动态更新。同时监察稽核部通过质询、评估和报告等工作流程，以建立一种机制，使任何内控工作和外部审计中发现的问题能够得到及时的解决；

(3) 对风险实行动态的监控和管理。一方面，周期性根据公司的业务发展和内部审核、稽查的情况进行评估和调整；另一方面，在变化的环境中，不断识别、评估新的风险，尤其强调对新产品和新业务的风险分析、评估和控制，强调新的法律法规对风险管理的要求。为确保公司运作和基金管理能够符合最新颁布的法律法规要求，本基金管理人还在组织机制上进行了设计，由监察稽核部的内控人员和法律事务人员分工合作，保证对与基金有关的法律法规进行实时跟踪、全面收集、准确分解并及时落实。

5、基金管理人内部控制制度声明书

基金管理人关于内部控制制度的声明如下：

- (1) 本基金管理人承诺以上关于内部控制制度的披露真实、准确；
- (2) 本基金管理人承诺根据市场变化和基金管理人业务发展不断完善内部控制制度。

第四部分 基金托管人

一、基金托管人情况

（一）基本情况

名称：中国建设银行股份有限公司（简称：中国建设银行）

住所：北京市西城区金融大街 25 号

办公地址：北京市西城区闹市口大街 1 号院 1 号楼

法定代表人：田国立

成立时间：2004 年 09 月 17 日

组织形式：股份有限公司

注册资本：人民币贰仟伍佰亿壹仟零玖拾柒万柒仟肆佰捌拾陆元整

存续期间：持续经营

基金托管资格批文及文号：中国证监会证监基字[1998]12 号

联系人：李申

联系电话：(021)60637102

（二）主要人员情况

中国建设银行总行设资产托管业务部，下设综合处、基金市场处、证券保险资产市场处、理财信托股权市场处、全球托管处、养老金托管处、新兴业务处、运营管理处、跨境托管运营处、社保及大客户服务处、托管应用系统支持处、合规监督处等 12 个职能处室，在安徽合肥设有托管运营中心，在上海设有托管运营中心上海分中心，共有员工 300 余人。自 2007 年起，资产托管业务部连续聘请外部会计师事务所对托管业务进行内部控制审计，并已经成为常规化的内控工作手段。

（三）基金托管业务经营情况

作为国内首批开办证券投资基金托管业务的商业银行，中国建设银行一直秉持“以客户为中心”的经营理念，不断加强风险管理和内部控制，严格履行托管人的各项职责，切实维护资产持有人的合法权益，为资产委托人提供高质量的托管服务。经过多年稳步发展，中国建设银行托管资产规模不断扩大，托

管业务品种不断增加，已形成包括证券投资基金、社保基金、保险资金、基本养老保险个人账户、(R)QFII、(R)QDII、企业年金、存托业务等产品在内的托管业务体系，是目前国内托管业务品种最齐全的商业银行之一。截至2021年一季度末，中国建设银行已托管1097只证券投资基金。中国建设银行专业高效的托管服务能力和业务水平，赢得了业内的高度认同。截至目前，中国建设银行先后多次被《全球托管人》、《财资》、《环球金融》杂志及《中国基金报》评选为“最佳托管银行”、连续多年荣获中央国债登记结算有限责任公司（中债）“优秀资产托管机构”、银行间市场清算所股份有限公司（上清所）“优秀托管银行”奖项、并在2017、2019及2020年分别荣获《亚洲银行家》颁发的“最佳托管系统实施奖”、“中国年度托管业务科技实施奖”以及“中国年度托管银行（大型银行）”奖项。

二、基金托管人的内部控制制度

（一）内部控制目标

作为基金托管人，中国建设银行严格遵守国家有关托管业务的法律法规、行业监管规章和银行内部有关管理规定，守法经营、规范运作、严格检查，确保业务的稳健运行，保证基金财产的安全完整，确保有关信息的真实、准确、完整、及时，保护基金份额持有人的合法权益。

（二）内部控制组织结构

中国建设银行设有风险与内控管理委员会，负责全行风险管理与内部控制工作，对托管业务风险控制工作进行检查指导。资产托管业务部配备了专职内控合规人员负责托管业务的内控合规工作，具有独立行使内控合规工作职权和能力。

（三）内部控制制度及措施

资产托管业务部具备系统、完善的制度控制体系，建立了管理制度、控制制度、岗位职责、业务操作流程，可以保证托管业务的规范操作和顺利进行；业务人员具备从业资格；业务管理严格实行复核、审核、检查制度，授权工作实行集中控制，业务印章按规程保管、存放、使用，账户资料严格保管，制约机制严格有效；业务操作区专门设置，封闭管理，实施音像监控；业务信息由专职信息披露人负责，防止泄密；业务实现自动化操作，防止人为事故的发生，

技术系统完整、独立。

三、基金托管人对基金管理人运作基金进行监督的方法和程序

（一）监督方法

依照《基金法》及其配套法规和基金合同的约定，监督所托管基金的投资运作。利用自行开发的“新一代托管应用监督子系统”，严格按照现行法律法规以及基金合同规定，对基金管理人运作基金的投资比例、投资范围、投资组合等情况进行监督。在日常为基金投资运作所提供的基金清算和核算服务环节中，对基金管理人发送的投资指令、基金管理人对各基金费用的提取与开支情况进行检查监督。

（二）监督流程

1. 每工作日按时通过新一代托管应用监督子系统，对各基金投资运作比例控制等情况进行监控，如发现投资异常情况，向基金管理人进行风险提示，与基金管理人进行情况核实，督促其纠正，如有重大异常事项及时报告中国证监会。

2. 收到基金管理人的划款指令后，对指令要素等内容进行核查。

3. 通过技术或非技术手段发现基金涉嫌违规交易，电话或书面要求基金管理人进行解释或举证，如有必要将及时报告中国证监会。

第五部分 相关服务机构

一、基金份额发售机构

1、直销机构：

名称：华富基金管理有限公司直销中心和网上交易系统

住所：中国（上海）自由贸易试验区栖霞路 26 弄 1 号 3 层、4 层

办公地址：上海市浦东新区栖霞路 18 号陆家嘴富汇大厦 A 座 3 楼、5 楼

法定代表人：赵万里

联系人：陈明珠

咨询电话：021-50619688，400-700-8001

传真：021-68415680

网址：www.hffund.com

2、其他销售机构：

本基金的其他销售机构请详见基金管理人官网公示的销售机构信息表。基金管理人可根据有关法律法规的要求，选择其他符合要求的机构代理销售基金，并在基金管理人网站公示。

基金管理人有权根据实际情况按照相关程序变更或增减销售机构，并在基金管理人网站公示。

二、登记机构

名称：华富基金管理有限公司

住所：中国（上海）自由贸易试验区栖霞路 26 弄 1 号 3 层、4 层

办公地址：上海市浦东新区栖霞路 18 号陆家嘴富汇大厦 A 座 3 楼、5 楼

法定代表人：赵万里

联系人：潘伟

电话：021-68886996

传真：021-68887997

三、出具法律意见书的律师事务所

名称：上海市通力律师事务所

住所：上海市银城中路 68 号时代金融中心 19 楼

办公地址：上海市银城中路 68 号时代金融中心 19 楼

负责人：俞卫锋

电话：021-31358666

传真：021-31358600

联系人：陆奇

经办律师：安冬、陆奇

四、审计基金财产的会计师事务所

名称：天健会计师事务所（特殊普通合伙）

主要经营场所：浙江省杭州市钱江路 1366 号华润大厦 B 座 31 层

执行事务合伙人：胡少先

电话：021-62281910

传真：021-62286290

联系人：曹小勤

经办注册会计师：曹小勤、林晶

第六部分 基金的募集

本基金由基金管理人依照《基金法》、《运作办法》、《销售办法》、基金合同及其他有关规定募集，经中国证监会 2017 年 6 月 12 日中国证监会证监许可[2017]905 号准予注册募集。募集期自 2017 年 11 月 9 日至 2017 年 12 月 6 日止，共募集了 221,583,483.92 份，有效认购户数为 844 户。本基金的类型为混合型，基金存续期为不定期。

第七部分 基金合同的生效

一、基金合同的生效

本基金合同已于 2017 年 12 月 13 日正式生效。

二、基金存续期内的基金份额持有人数量和资产规模

《基金合同》生效后，连续 20 个工作日出现基金份额持有人数量不满 200 人或者基金资产净值低于 5000 万元情形的，基金管理人应当在定期报告中予以披露；连续 60 个工作日出现前述情形的，基金管理人应当向中国证监会报告并提出解决方案，如转换运作方式、与其他基金合并或者终止基金合同等，并召开基金份额持有人大会进行表决。

法律法规另有规定时，从其规定。

第八部分 基金份额的申购与赎回

一、申购与赎回场所

本基金的申购与赎回将通过销售机构进行。具体的销售网点将由基金管理人在其他相关公告中列明。基金管理人可根据情况变更或增减销售机构，并在基金管理人网站公示。基金投资者应当在销售机构办理基金销售业务的营业场所或按销售机构提供的其他方式办理基金份额的申购与赎回。

二、申购与赎回的开放日及时间

1、开放日及开放时间

投资人在开放日办理基金份额的申购和赎回，具体办理时间为上海证券交易所、深圳证券交易所的正常交易日的交易时间，但基金管理人根据法律法规、中国证监会的要求或基金合同的规定公告暂停申购、赎回时除外。

基金合同生效后，若出现新的证券交易市场、证券交易所交易时间变更或其他特殊情况，基金管理人将视情况对前述开放日及开放时间进行相应的调整，但应在实施日前依照《信息披露办法》的有关规定在指定媒介上公告。

2、申购、赎回开始日及业务办理时间

除法律法规或基金合同另有约定外，自首个封闭期结束之后第一个工作日（含）起，本基金进入首个开放期，开始办理申购和赎回等业务；此后每个封闭期结束之后第一个工作日（含）起进入下一个开放期。其中开放期最后一个工作日仅支持办理基金的申购业务，不支持办理基金的赎回业务。开放期以及开放期办理申购与赎回业务的具体事宜见招募说明书或基金管理人届时发布的相关公告。如果由于不可抗力或其他原因致使本基金无法按时开放或依据基金合同需暂停申购或赎回业务的，基金管理人有权对开放期安排进行调整并予以公告。

基金管理人不得在基金合同约定之外的日期或者时间办理基金份额的申购、赎回或者转换。开放期以及开放期办理申购与赎回业务的具体事宜见基金管理人届时发布的相关公告。在开放期内，投资人在基金合同约定之外的日期和时间提出申购、赎回或转换申请且登记机构确认接受的，其基金份额申购、赎回价格为下一开放日基金份额申购、赎回的价格；若投资人在开放期最后一日业务办理时间结束之后提出申购、赎回或者转换申请的，视为无效申请。

本基金已于 2017 年 11 月 9 日开始办理申购和赎回业务。

三、申购与赎回的原则

1、“未知价”原则，即申购、赎回价格以申请当日收市后计算的基金份额净值为基准进行计算；

2、“金额申购、份额赎回”原则，即申购以金额申请，赎回以份额申请；

3、当日的申购与赎回申请可以在基金管理人规定的时间以内撤销；

4、赎回遵循“先进先出”原则，即按照投资人认购、申购的先后次序进行顺序赎回。

基金管理人可在法律法规允许的情况下，对上述原则进行调整。基金管理人必须在新规则开始实施前依照《信息披露办法》的有关规定在指定媒介上公告。

四、申购与赎回的程序

1、申购和赎回的申请方式

投资人必须根据销售机构规定的程序，在开放日的具体业务办理时间内提出申购或赎回的申请。投资人在申购本基金时须按销售机构规定的方式备足申购资金，投资人在提交赎回申请时，必须有足够的基金份额余额，否则所提交的申购、赎回的申请无效。

2、申购和赎回的款项支付

投资人交付申购款项，申购成立；登记机构确认基金份额时，申购生效。投资人申购基金份额时，必须全额交付申购款项，否则所提交的申购申请不成立。

基金份额持有人递交赎回申请，赎回成立；登记机构确认赎回时，赎回生效。

投资人赎回申请成功后，基金管理人将在 T+7 日(包括该日)内支付赎回款项。在发生巨额赎回时，款项的支付办法参照基金合同有关条款处理。

3、申购和赎回申请的确认

基金管理人应以交易时间结束前受理有效申购和赎回申请的当天作为申购或赎回申请日(T 日)，在正常情况下，本基金登记机构在 T+1 日内对该交易的有效性进行确认。T 日提交的有效申请，投资人可在 T+2 日后(包括该日)及时到销售网点柜台或以销售机构规定的其他方式查询申请的确认情况。若申购不成功，则申购款项退还给投资人。

基金销售机构对申购和赎回申请的受理并不代表申请一定成功，而仅代表销

售机构确实接收到申请。申购和赎回申请的确认以登记机构的确认结果为准。对于申请的确认情况，投资者应及时查询。

五、申购与赎回的数量限制

1、其他销售机构每个账户首次申购的最低金额为人民币 10 元(含申购费)，追加申购的最低金额为单笔人民币 10 元(含申购费)。各销售机构对本基金最低申购金额及交易级差有其他规定的，以各销售机构的业务规定为准。

直销中心每个账户首次申购的最低金额为人民币 10 元(含申购费)，追加申购的最低金额为单笔人民币 10 元(含申购费)；已在直销中心有本基金认购记录的投资者不受首次申购最低金额的限制。其他销售机构的投资者欲转入直销中心进行交易要受直销中心最低金额的限制。投资者当期分配的基金收益转购基金份额时，不受最低申购金额的限制。通过基金管理人网上交易系统办理基金申购业务的不受直销中心单笔申购最低金额的限制，申购最低金额为单笔人民币 10 元(含申购费)。

2、基金份额持有人在销售机构(网点)赎回时，每次对本基金的赎回申请不得低于 10 份基金份额。基金份额持有人赎回时或赎回后在销售机构(网点)保留的基金份额余额不足 10 份的，在赎回时需一次全部赎回。

3、当接受申购申请对存量基金份额持有人利益构成潜在重大不利影响时，基金管理人应当采取设定单一投资者申购金额上限或基金单日净申购比例上限、拒绝大额申购、暂停基金申购等措施，切实保护存量基金份额持有人的合法权益。基金管理人基于投资运作与风险控制的需要，可采取上述措施对基金规模予以控制。具体见基金管理人相关公告。

4、基金管理人可在法律法规允许的情况下，调整上述规定申购金额和赎回份额等数量限制。基金管理人必须在调整实施前依照《信息披露办法》的有关规定在指定媒介上公告并报中国证监会备案。

六、申购费用和赎回费用

1、申购费率

(1) 本基金 A 类基金份额的申购费率如下表所示：

申购金额(含申购费)	申购费率
申购金额 < 100 万	1.2%
100 万 ≤ 申购金额 < 200 万	0.8%
200 万 ≤ 申购金额 < 500 万	0.4%

申购金额 \geq 500 万	每笔 1000 元
-------------------	-----------

(2) C 类基金份额不收取申购费用。

投资者在一天之内如果有多笔申购，适用费率按单笔分别计算。

本基金 A 类基金份额的申购费用由 A 类基金份额的基金份额持有人承担，不列入基金财产，主要用于本基金的市场推广、销售、登记等各项费用。

2、赎回费率

(1) 本基金 A 类基金份额的赎回费率如下表所示：

持有基金份额期限 (Y)	赎回费率
Y < 7 日	1.50%
7 日 \leq Y < 30 日	0.75%
30 \leq Y < 6 个月	0.5%
6 个月 \leq Y	0

赎回份额持有时间的计算，以该基金份额在登记机构的登记日开始计算。

(2) 本基金 C 类基金份额的赎回费率如下表所示：

持有基金份额期限 (Y)	赎回费率
Y < 7 日	1.5%
7 \leq Y < 30 日	0.5%
30 \leq Y	0

赎回费用由赎回基金份额的基金份额持有人承担，在基金份额持有人赎回基金份额时收取。A 类基金份额对于持有期少于 30 日的基金份额所收取的赎回费，赎回费用全额归入基金财产；对于持有期长于 30 日（含）但少于 3 个月的基金份额所收取的赎回费，赎回费用 75% 归入基金财产；对于持有期长于 3 个月（含）但少于 6 个月的基金份额所收取的赎回费，赎回费用 50% 归入基金财产。C 类份额收取的赎回费全额归入基金资产。

3、基金管理人可以在《基金合同》约定的范围内调整费率或收费方式，并最迟应于新的费率或收费方式实施日前依照《信息披露办法》的有关规定在指定媒介上公告。

4、当发生大额申购或赎回情形时，基金管理人可以采用摆动定价机制，调整基金份额净值，以确保基金估值的公平性。具体处理原则与操作规范遵循相关法律法规及监管部门、自律组织的规定。

5、基金管理人可以在不违反法律法规规定及《基金合同》约定的情形下根据市场情况制定基金促销计划，定期或不定期地开展基金促销活动。在基金促销

活动期间，按相关监管部门要求履行必要手续后，基金管理人可以适当调低本基金的申购费率和基金赎回费率，并进行公告。

七、申购份额与赎回金额的计算

1、申购份额的计算

1) A类基金份额的申购金额包括申购费用和净申购金额，其中：

当申购费用适用比例费率时，计算方法为：

净申购金额=申购金额/（1+申购费率）

申购费用=申购金额-净申购金额

申购份额=净申购金额/申购当日A类基金份额的基金份额净值

当申购费用为固定金额时，计算方法为：

申购费用=固定金额

净申购金额=申购金额-申购费用

申购份额=净申购金额/申购当日A类基金份额的基金份额净值

2) C类基金份额的申购份额计算方式为：

申购份额=申购金额/申购当日C类基金份额的基金份额净值

例三：某投资人投资5万元申购本基金A类基金份额，申购费率为1.2%，假设申购当日A类基金份额的基金份额净值为1.0500元，则其可得到的申购份额为：

净申购金额=50,000.00/（1+1.2%）=49,407.11元

申购费用=50,000.00-49,407.11=592.89元

申购份额=49,407.11/1.0500=47,054.39份

例四：某投资人投资5万元申购本基金C类基金份额，假设申购当日C类基金份额的基金份额净值为1.0500元，则其可得到的申购份额为：

申购份额=50,000.00/1.0500=47,619.05份

2、赎回金额的计算

采用“份额赎回”方式，赎回价格以T日的某类基金份额净值为基准进行计算。

1) A类基金份额的赎回金额计算公式为：

赎回总金额=赎回份额×T日A类基金份额的基金份额净值

赎回费用=赎回总金额×赎回费率

净赎回金额=赎回总金额-赎回费用

2) C类基金份额的赎回金额计算公式为:

赎回金额=赎回份额×T日C类基金份额的基金份额净值

赎回费用=赎回总金额×赎回费率

净赎回金额=赎回总金额-赎回费用

例五:某投资人赎回持有5日的1万份本基金A类基金份额,对应的赎回费率为1.5%,假设赎回当日A类基金份额的基金份额净值是1.1200元,则其可得到的赎回金额为:

赎回总金额=10,000.00×1.1200=11,200.00元

赎回费用=11,200.00×1.5%=168.00元

净赎回金额=11,200.00-168.00=11,032.00元

例六:某投资人赎回上一开放期申购的1万份本基金C类基金份额,对应的赎回费率为0,假设T日C类基金份额净值是1.1200元,则其可得到的赎回金额为:

赎回总金额=10,000.00×1.1200=11,200.00元

赎回费用=11,200.00×0=0.00元

净赎回金额=11,200.00-0.00=11,200.00元

3、本基金各类基金份额净值的计算:

本基金各类基金份额单独设置代码,本基金A类基金份额和C类基金份额分别单独计算和公告基金份额净值。计算公式为:

计算日某类基金份额净值=计算日该类基金份额的基金资产净值/计算日该类基金份额余额总数

基金合同生效后,在封闭期内,基金管理人应当至少每周公告一次基金资产净值和各类基金份额的基金份额净值。在开放期内,基金管理人应当在每个开放日的次日,通过网站、基金份额发售网点以及其他媒介,披露开放日的各类基金份额的基金份额净值和基金份额累计净值。遇特殊情况,经中国证监会同意,可以适当延迟计算或公告。本基金各类基金份额净值的计算,均保留到小数点后4位,小数点后第5位四舍五入,由此产生的误差计入基金财产。

4、申购份额、余额的处理方式：

申购的有效份额为净申购金额除以当日的该类基金份额净值，有效份额单位为份，申购份额计算结果保留到小数点后两位，小数点两位以后的部分四舍五入，由此产生的误差计入基金财产。

5、赎回金额的处理方式：

赎回金额为按实际确认的有效赎回份额乘以当日该类基金份额净值并扣除相应的费用，赎回金额单位为元。赎回金额计算结果保留到小数点后两位，小数点两位以后的部分四舍五入，由此产生的误差计入基金财产。

八、申购和赎回的登记

投资者申购基金成功后，正常情况下，基金登记机构在 T+1 日为投资者登记权益并办理登记手续，投资者自 T+2 日（含该日）后有权赎回该部分基金份额。

投资者赎回基金成功后，正常情况下，基金登记机构在 T+1 日为投资者办理扣除权益的登记手续。

基金管理人可以在法律法规允许的范围内，对上述登记办理时间进行调整，但不得实质影响投资者的合法权益，并最迟于开始实施前 3 个工作日在指定媒介公告。

九、拒绝或暂停申购的情形

开放期内发生下列情况时，基金管理人可拒绝或暂停接受投资人的申购申请：

- 1、因不可抗力导致基金无法正常工作。
- 2、发生基金合同规定的暂停基金资产估值情况时。
- 3、证券、期货交易所交易时间非正常停市，导致基金管理人无法计算当日基金资产净值。
- 4、基金管理人接受某笔或某些申购申请可能会影响或损害现有基金份额持有人利益时。
- 5、申购申请超过基金管理人设定的基金总规模、单日净申购比例上限、单一投资者单日或单笔申购金额上限的。
- 6、当前一估值日基金资产净值 50%以上的资产出现无可参考的活跃市场价格且采用估值技术仍导致公允价值存在重大不确定性时，经与基金托管人协商确认后，基金管理人应当暂停接受申购申请。

7、基金资产规模过大，使基金管理人无法找到合适的投资品种，或其他可能对基金业绩产生负面影响，从而损害现有基金份额持有人利益的情形。

8、基金管理人、基金托管人、基金销售机构或登记机构的异常情况导致基金销售系统、基金登记系统或基金会计系统无法正常运行。

9、基金管理人接受某笔或者某些申购申请有可能导致单一投资者持有基金份额的比例达到或者超过 50%，或者变相规避 50%集中度的情形时。

10、法律法规规定或中国证监会认定的其他情形。

发生上述第 1、2、3、6、7、8、10 项暂停申购情形之一且基金管理人决定暂停申购时，基金管理人应当根据有关规定在指定媒介上刊登暂停申购公告。如果投资人的申购申请被全部或部分拒绝的，被拒绝的申购款项将退还给投资人。在暂停申购的情况消除时，基金管理人应及时恢复申购业务的办理，且开放期相应顺延。

十、拒绝、暂停赎回或者延缓支付赎回款项的情形

开放期内发生下列情形时，基金管理人可拒绝、暂停接受投资人的赎回申请或延缓支付赎回款项：

1、因不可抗力导致基金管理人不能支付赎回款项。

2、发生基金合同规定的暂停基金资产估值情况时。

3、证券、期货交易所交易时间非正常停市，导致基金管理人无法计算当日基金资产净值。

4、发生继续接受赎回申请将损害现有基金份额持有人利益的情形时，基金管理人可暂停接受投资人的赎回申请。

5、当前一估值日基金资产净值 50%以上的资产出现无可参考的活跃市场价格且采用估值技术仍导致公允价值存在重大不确定性时，经与基金托管人协商确认后，基金管理人应当延缓支付赎回款项或暂停接受基金赎回申请。

6、法律法规规定、基金合同约定或中国证监会认定的其他情形。

发生上述情形之一而基金管理人决定暂停接受基金份额持有人的赎回申请或者延缓支付赎回款项时，基金管理人应在当日报中国证监会备案，已确认的赎回申请，基金管理人应足额支付；如暂时不能足额支付，应将可支付部分按单个账户申请量占申请总量的比例分配给赎回申请人，未支付部分可延期支付。基金

份额持有人在申请赎回时可事先选择将当日可能未获受理部分予以撤销。在暂停赎回的情况消除时，基金管理人应及时恢复赎回业务的办理并公告，且开放期相应顺延。

十一、巨额赎回的情形及处理方式

1、巨额赎回的认定

若本基金单个开放日内的基金份额净赎回申请（赎回申请份额总数加上基金转换中转出申请份额总数后扣除申购申请份额总数及基金转换中转入申请份额总数后的余额）超过前一工作日的基金总份额的 20%，即认为是发生了巨额赎回。

2、巨额赎回的处理方式

当基金出现巨额赎回时，基金管理人可以根据基金当时的资产组合状况决定全额赎回或延缓支付赎回款项。

（1）全额赎回：当基金管理人认为有能力支付投资人的全部赎回申请时，按正常赎回程序执行。

（2）延缓支付赎回款项：基金管理人应对当日符合法律法规及基金合同约定的全部赎回申请进行确认，但当基金管理人认为支付投资人的赎回申请有困难或认为因支付投资人的赎回申请而进行的财产变现可能会对基金资产净值造成较大波动时，在当日接受赎回比例不低于上一工作日基金总份额的 20%的前提下，基金管理人可对其余赎回款项申请延缓支付赎回款项，但最长不超过 20 个工作日，并依法在监管部门指定媒介上进行公告。延缓支付赎回款项的赎回申请以赎回申请确认当日的该类基金份额净值为基础计算赎回金额。

（3）如果基金发生巨额赎回，在单个基金份额持有人超过基金总份额 20% 以上的赎回申请的情形下，基金管理人可以对该单个基金份额持有人超过基金总份额 20% 的部分赎回申请延期办理。对于未能赎回部分，投资人在提交赎回申请时可以选择延期赎回或取消赎回。选择延期赎回的，将自动转入下一个开放日继续赎回，直到全部赎回为止，如延期办理期限超过开放期的，开放期相应延长，延长的开放期内不办理申购，亦不接受新的赎回申请，即基金管理人仅为原开放期内因提交赎回申请超过基金总份额 20% 以上而被延期办理赎回的单个基金份额持有人办理赎回业务；选择取消赎回的，当日未获受理的部分赎回申请将被撤销。延期的赎回申请与下一开放日赎回申请一并处理，无优先权并以下一开放日

的该类基金份额净值为基础计算赎回金额，以此类推，直到全部赎回为止。如投资人在提交赎回申请时未作明确选择，投资人未能赎回部分作自动延期赎回处理。

3、巨额赎回的公告

当发生上述巨额赎回并延缓支付赎回款项时，基金管理人应当通过邮寄、传真或者招募说明书规定的其他方式在 3 个交易日内通知基金份额持有人，说明有关处理方法，并在 2 日内在指定媒介上刊登公告。

十二、暂停申购或赎回的公告和重新开放申购或赎回的公告

1、发生上述暂停申购或赎回情况的，基金管理人应在规定期限内指定媒介上刊登暂停公告。

2、如发生暂停的时间为 1 日，基金管理人应于重新开放日，在指定媒介上刊登基金重新开放申购或赎回公告，并公布最近 1 个工作日各类基金份额的基金份额净值。

3、如发生暂停的时间超过 1 日，基金管理人可以根据暂停申购或赎回的时间，依照《信息披露办法》的有关规定，最迟于重新开放日在指定媒介上刊登重新开放申购或赎回的公告；也可以根据实际情况在暂停公告中明确重新开放申购或赎回的时间，届时不再另行发布重新开放的公告。

十三、基金转换

基金管理人可以根据相关法律法规以及基金合同的规定决定开办本基金与基金管理人管理的其他基金之间的转换业务，基金转换可以收取一定的转换费，相关规则由基金管理人届时根据相关法律法规及基金合同的规定制定并公告，并提前告知基金托管人与相关机构。

十四、基金份额的转让

在法律法规允许且条件具备的情况下，基金管理人可受理基金份额持有人通过中国证监会认可的交易场所或者交易方式进行份额转让的申请并由登记机构办理基金份额的过户登记。基金管理人拟受理基金份额转让业务的，将提前公告，基金份额持有人应根据基金管理人公告的业务规则办理基金份额转让业务。

十五、基金的非交易过户

基金的非交易过户是指基金登记机构受理继承、捐赠和司法强制执行等情形而产生的非交易过户以及登记机构认可、符合法律法规的其它非交易过户。无论

在上述何种情况下，接受划转的主体必须是依法可以持有本基金基金份额的投资人。

继承是指基金份额持有人死亡，其持有的基金份额由其合法的继承人继承；捐赠指基金份额持有人将其合法持有的基金份额捐赠给福利性质的基金会或社会团体；司法强制执行是指司法机构依据生效司法文书将基金份额持有人持有的基金份额强制划转给其他自然人、法人或其他组织。办理非交易过户必须提供基金登记机构要求提供的相关资料，对于符合条件的非交易过户申请按基金登记机构的规定办理，并按基金登记机构规定的标准收费。

十六、基金的转托管

基金份额持有人可办理已持有基金份额在不同销售机构之间的转托管，基金销售机构可以按照规定的标准收取转托管费。

十七、定期定额投资计划

基金管理人可以为投资人办理定期定额投资计划，具体规则由基金管理人另行规定。投资人在办理定期定额投资计划时可自行约定每期扣款金额，每期扣款金额必须不低于基金管理人在相关公告或更新的招募说明书中所规定的定期定额投资计划最低申购金额。

十八、基金的冻结与解冻

基金登记机构只受理国家有权机关依法要求的基金份额的冻结与解冻，以及登记机构认可、符合法律法规的其他情况下的冻结与解冻。基金份额的冻结手续、冻结方式按照登记机构的相关规定办理。基金份额被冻结的，被冻结部分产生的权益按照我国法律法规、监管规章及国家有权机关的要求以及登记机构业务规定来处理。

第九部分 基金的投资

一、投资目标

在严格控制风险的前提下，追求超越业绩比较基准的投资回报，力争实现基金资产的长期稳健增值。

二、投资范围

本基金的投资范围为具有良好流动性的金融工具，包括国内依法发行上市的股票（包含中小板、创业板及其他经中国证监会允许基金投资的股票）、权证、债券（包括国债、金融债、央行票据、企业债、公司债、可转换债券、中期票据、短期融资券、债券回购等）、资产支持证券、货币市场工具、股指期货、国债期货以及中国证监会允许基金投资的其他金融工具（但须符合中国证监会相关规定）。

基金的投资组合比例为：股票资产占基金资产的 0%-30%，本基金在开放期、封闭期前一个月以及封闭期最后一个月不受上述投资比例限制，权证投资比例不得超过基金资产净值的 3%。

开放期每个交易日日终，在扣除股指期货和国债期货合约需缴纳的交易保证金后，保持现金或者到期日在一年以内的政府债券投资比例合计不低于基金资产净值的 5%，在封闭期内，本基金不受上述 5%的限制，其中现金不包括结算备付金、存出保证金及应收申购款等，但每个交易日日终在扣除国债期货和股指期货合约需缴纳的交易保证金后，应当保持不低于交易保证金一倍的现金。

如法律法规或监管机构以后允许本基金投资其他品种，基金管理人在履行适当程序后，可以将其纳入投资范围。

三、投资策略

本基金通过合理灵活的资产配置策略，同时结合行业配置策略、个股精选策略、债券投资策略、股指期货投资策略、国债期货投资策略等投资策略，积极把握中国经济增长和资本市场发展机遇，在严格控制风险的前提下力争实现基金资产的长期稳健增值。

1、资产配置策略

本基金将执行较灵活的资产配置策略，决定各类投资对象在本基金资产中的

比例的依据是宏观经济所处的阶段和市场估值的合理性。

本基金将定期对宏观经济形势、调控政策动态、市场基本面等多个角度进行综合分析，结合市场估值区域比较等因素，确定相应安全约束边际，并据此在基金合同规定的范围内对大类资产的配置比例进行适度调整，设定相应的股票、固定收益类资产的配置方式，并辅以适当的流动性资产，以求减小基金系统性风险。

具体分析包括：

宏观经济形势分析——跟踪 GDP、通货膨胀、固定资产投资增速、CPI、进出口额、能源与原材料价格等反映宏观经济运行特征的经济指标分析；

调控政策动态分析——包括国家相关利率政策、汇率政策、财政政策、产业政策等政策及法律法规分析；

市场基本面分析——对包括国际国内市场的利率预期、货币供应量、汇率预期等市场运行指标分析；

市场估值区域分析——对市场估值进行跟踪，关注权益估值水平变化、收益率曲线、券种流动性等。从股票、固定收益和流动性资产三个方面进一步进行类别资产配置。

2、行业配置策略

本基金将对各行业的行业景气度、行业增长前景、行业盈利能力和行业指数市场表现等因素进行综合分析，重点配置景气复苏期或者进入稳定增长期的传统行业，以及处于成熟早期的新兴行业，而对于景气高峰、供给趋于过剩或进入萧条期的行业则予以回避。在寻找目标行业及评判行业投资价值上，本基金使用自上而下和自下而上相结合的方式。在自上而下的方式上，本基金将把握经济周期和行业周期的关系；在自下而上的方式上，本基金将把握行业结构的变化对行业投资价值的影响。

（1）自上而下的方式

本基金通过对宏观经济数据的分析和预测，来确定宏观经济变量的变动对不同行业/风格的潜在影响。在此基础上，本基金形成对行业的投资建议并确定其在股票组合中的权重。

本基金将依托中国经济中长期景气增长，紧扣现阶段推动经济增长的关键因素，结合国家发展规划，重点投资于符合未来发展方向的相关行业，并根据经济

形势的发展和国家相关产业政策的调整，实施积极的行业轮换。

（2）自下而上的方式

本基金通过对影响行业结构变化的外部环境、产业政策和竞争格局的分析和预测，实时跟踪各单个行业的变化趋势。在此基础上，本基金形成对单个行业/风格的投资建议并确定其在股票组合中的权重。

对于拥有资源、技术、市场和成本优势的细分行业内的领先上市公司，本基金将进行深入研究和持续跟踪。由于原材料、专有技术、产业政策等条件的约束，这些细分行业进入壁垒相对较高，潜在竞争者较少，行业内领先上市公司可以相对稳定地保持领先地位。

3、个股精选策略

本基金依托基金管理人独立开发的行业股票优选系统和行业领先企业判别系统，从所有 A 股上市公司中选择各行业内具有可持续增长能力的优质领先公司作为股票投资的重点。

本基金认为单纯的价值和成长、大盘或小盘的风格划分不应该作为对行业领先公司筛选的先决条件。中国经济的转型特征和增长前景，促使本基金用更为开阔的视野、动态的眼光和全球化的标准来寻找目前已经确立领先优势、或未来有潜力成为行业领先的优秀公司。

本基金认为具有坚实的价值基础，同时拥有持续的价值创造能力的公司，才有可能从激烈的国内、国际竞争中脱颖而出成为行业领先。这样的公司可能是价值特征突出的现存行业领先企业，也可能是成长特征瞩目的未来行业领先企业。

4、债券投资策略

本基金可投资的债券品种包括国债、金融债和企业债（包括可转换债）等。本基金将在研判利率期限结构变化的基础上做出最佳的资产配置及风险控制。在选择国债品种中，本基金侧重于对国债品种所蕴涵的利率风险、流动性风险的分析，根据利率预测模型构造最佳期限结构的国债组合；在选择金融债、企业债品种时，本基金重点分析债券的市场风险以及发行人的资信品质。可转债的投资则结合债券和股票走势的判断，捕捉其套利机会。

5、权证投资策略

本基金将通过对权证标的证券基本面的研究，结合权证定价模型寻求其合理

估值水平，考虑运用的策略包括：杠杆策略、价值挖掘策略、获利保护策略、价差策略、双向权证策略、卖空保护性的认购权证策略、买入保护性的认沽权证策略等。

本基金将充分考虑权证资产的收益性、流动性及风险性特征，通过资产配置、品种与类属选择，谨慎进行投资，追求较稳定的当期收益。

6、资产支持证券投资策略

本基金将通过宏观经济、提前偿还率、资产池结构及资产池资产所在行业景气变化等因素的研究，预测资产池未来现金流变化；研究标的证券发行条款，预测提前偿还率变化对标的证券的久期与收益率的影响，同时密切关注流动性对标的证券收益率的影响。综合运用久期管理、收益率曲线、个券选择和把握市场交易机会等积极策略，在严格控制风险的情况下，通过信用研究和流动性管理，选择风险调整后的收益高的品种进行投资，以期获得长期稳定收益。

7、股指期货投资策略

本基金将在注重风险管理的前提下，以套期保值为目的，遵循有效管理原则经充分论证后适度运用股指期货。通过对股票现货和股指期货市场运行趋势的研究，结合股指期货定价模型，采用估值合理、流动性好、交易活跃的期货合约，对本基金投资组合进行及时、有效地调整和优化，提高投资组合的运作效率。

8、国债期货投资策略

本基金投资国债期货以套期保值为目的，以回避市场风险。故国债期货空头的合约价值主要与债券组合的多头价值相对应。基金管理人通过动态管理国债期货合约数量，以萃取相应债券组合的超额收益。

四、投资限制

1、组合限制

基金的投资组合应遵循以下限制：

(1) 股票资产占基金资产的 0%-30%，本基金在开放期、封闭期前一个月以及封闭期最后一个月不受上述投资比例限制；

(2) 本基金开放期每个交易日日终在扣除股指期货和国债期货合约需缴纳的交易保证金后，保持现金或者到期日在一年以内的政府债券投资比例合计不低

于基金资产净值 5%的；在封闭期内，本基金不受上述 5%的限制；其中现金不包括结算备付金、存出保证金及应收申购款等；

(3) 本基金持有一家公司发行的证券，其市值不超过基金资产净值的 10%；

(4) 本基金管理人管理的全部基金持有一家公司发行的证券，不超过该证券的 10%；本基金管理人管理的全部开放式基金(包括开放式基金以及处于开放期的定期开放基金)持有一家上市公司发行的可流通股票，不得超过该上市公司可流通股票的 15%；本基金管理人管理的全部投资组合持有一家上市公司发行的可流通股票，不得超过该上市公司可流通股票的 30%；

(5) 本基金持有的全部权证，其市值不得超过基金资产净值的 3%；

(6) 本基金管理人管理的全部基金持有的同一权证，不得超过该权证的 10%；

(7) 本基金在任何交易日买入权证的总金额，不得超过上一交易日基金资产净值的 0.5%；

(8) 本基金投资于同一原始权益人的各类资产支持证券的比例，不得超过基金资产净值的 10%；

(9) 本基金持有的全部资产支持证券，其市值不得超过基金资产净值的 20%；

(10) 本基金持有的同一(指同一信用级别)资产支持证券的比例，不得超过该资产支持证券规模的 10%；

(11) 本基金管理人管理的全部基金投资于同一原始权益人的各类资产支持证券，不得超过其各类资产支持证券合计规模的 10%；

(12) 本基金应投资于信用级别评级为 BBB 以上(含 BBB)的资产支持证券。基金持有资产支持证券期间，如果其信用等级下降、不再符合投资标准，应在评级报告发布之日起 3 个月内予以全部卖出；

(13) 基金财产参与股票发行申购，本基金所申报的金额不超过本基金的总资产，本基金所申报的股票数量不超过拟发行股票公司本次发行股票的总量；

(14) 本基金进入全国银行间同业市场进行债券回购的资金余额不得超过基金资产净值的 40%；本基金在全国银行间同业市场中的债券回购最长期限为 1 年，债券回购到期后不得展期；

(15) 在每个开放期内，本基金的基金资产总值不得超过基金资产净值的 140%；在每个封闭期内，本基金的基金资产总值不得超过基金资产净值的 200%；

(16) 本基金在任何交易日日终，持有的买入股指期货合约价值，不得超过基金资产净值的 10%；本基金在任何交易日日终，持有的买入国债期货合约价值，不得超过基金资产净值的 15%；

(17) 开放期内的每个交易日日终，持有的买入国债期货和股指期货合约价值和有价证券市值之和，不得超过基金资产净值的 95%，封闭期内的每个交易日日终，持有的买入国债期货和股指期货合约价值和有价证券市值之和，不得超过基金资产净值的 100%；

其中，有价证券指股票、债券（不含到期日在一年以内的政府债券）、权证、资产支持证券、买入返售金融资产（不含质押式回购）等；

(18) 本基金在任何交易日日终，持有的卖出股指期货合约价值不得超过基金持有的股票总市值的 20%；本基金在任何交易日日终，持有的卖出国债期货合约价值不得超过基金持有的债券总市值的 30%；

本基金管理人将按照中国金融期货交易所要求的内容、格式与时限向交易所报告所交易和持有的卖出期货合约情况、交易目的及对应的证券资产情况等；

(19) 本基金所持有的股票市值和买入、卖出股指期货合约价值，合计（轧差计算）应当符合基金合同关于股票投资比例的有关约定；本基金所持有的债券（不含到期日在一年以内的政府债券）市值和买入、卖出国债期货合约价值，合计（轧差计算）应当符合基金合同关于债券投资比例的有关约定；

(20) 本基金在任何交易日内交易（不包括平仓）的股指期货合约的成交金额不得超过上一交易日基金资产净值的 20%；本基金在任何交易日内交易（不包括平仓）的国债期货合约的成交金额不得超过上一交易日基金资产净值的 30%；

(21) 在开放期内，本基金主动投资于流动性受限资产的市值合计不得超过该基金资产净值的 15%；因证券市场波动、上市公司股票停牌、基金规模变动等基金管理人之外的因素致使基金不符合前款所规定比例限制的，基金管理人不得主动新增流动性受限资产的投资；

(22) 本基金与私募类证券资管产品及中国证监会认定的其他主体为交易对手开展逆回购交易的，可接受质押品的资质要求应当与基金合同约定的投资范围

保持一致；

(23) 法律法规及中国证监会规定的和《基金合同》约定的其他投资限制。

除上述第(2)、(12)、(21)、(22)项外，因证券、期货市场波动、上市公司合并、基金规模变动等基金管理人之外的因素致使基金投资比例不符合上述规定投资比例的，基金管理人应当在10个交易日内进行调整，但中国证监会规定的特殊情形除外。法律法规另有规定的，从其规定。

基金管理人应当自基金合同生效之日起6个月内使基金的投资组合比例符合基金合同的有关约定。在上述期间，基金的投资范围、投资策略应当符合基金合同的约定。基金托管人对基金的投资的监督与检查自基金合同生效之日起开始。

法律法规或监管部门取消或调整上述限制，如适用于本基金，基金管理人在履行适当程序后，则本基金投资不再受相关限制或按照调整后的规定执行。

2、禁止行为

为维护基金份额持有人的合法权益，基金财产不得用于下列投资或者活动：

- (1) 承销证券；
- (2) 违反规定向他人贷款或者提供担保；
- (3) 从事承担无限责任的投资；
- (4) 买卖其他基金份额，但中国证监会另有规定的除外；
- (5) 向其基金管理人、基金托管人出资；
- (6) 从事内幕交易、操纵证券交易价格及其他不正当的证券交易活动；
- (7) 法律法规和中国证监会规定禁止的其他活动。

法律法规或监管部门取消或调整上述限制，如适用于本基金，基金管理人在履行适当程序后，则本基金投资不再受相关限制或按调整后的规定执行。

基金管理人运用基金财产买卖基金管理人、基金托管人及其控股股东、实际控制人或者与其有其他重大利害关系的公司发行的证券或者承销期内承销的证券，或者从事其他重大关联交易的，应当符合基金的投资目标和投资策略，遵循基金份额持有人利益优先的原则，防范利益冲突建立健全内部审批机制和评估机制，按照市场公平合理价格执行。相关交易必须事先得到基金托管人的同意，并按法律法规予以披露。重大关联交易应提交基金管理人董事会审议，并经过三分之二以上的独立董事通过。基金管理人董事会应至少每半年对关联交易事项进行

审查。

五、业绩比较基准

本基金的业绩比较基准为：沪深 300 指数收益率×30%+上证国债指数收益率×70%。

沪深 300 指数是中证指数公司依据国际指数编制标准并结合中国市场的实际情况编制的沪深两市统一指数，科学地反映了我国证券市场的整体业绩表现，具有一定的权威性和市场代表性，业内也普遍采用。因此，沪深 300 指数是衡量本基金股票投资业绩的理想基准。

上证国债指数由上交所编制，具有较长的编制和发布历史，以及较高的知名度和市场影响力，适合作为本基金债券投资部分的基准。

如果今后法律法规发生变化，或者中国人民银行调整或停止该基准利率的发布，或者有更权威的、更能为市场普遍接受的业绩比较基准推出，或者是市场上出现更加适合用于本基金的业绩比较基准的指数时，基金管理人可以根据本基金的投资范围和投资策略，确定变更基金的业绩比较基准。业绩比较基准的变更需经基金管理人与基金托管人协商一致。基金管理人最迟应于新的业绩比较基准实施前 2 日在指定媒介上进行公告并报中国证监会备案。

六、风险收益特征

本基金为混合型基金，属于中等收益风险特征的基金，其长期平均风险和预期收益率低于股票型基金，高于债券型基金、货币市场基金。

七、基金投资组合报告

基金管理人的董事会及董事保证本报告所载资料不存在虚假记载、误导性陈述或重大遗漏，并对其内容的真实性、准确性和完整性承担个别及连带责任。

基金托管人根据本基金合同规定，复核了本报告中的财务指标、净值表现和投资组合报告等内容，保证复核内容不存在虚假记载、误导性陈述或者重大遗漏。

本投资组合报告所载数据取自本基金 2021 年第 3 季度报告，所载数据截至 2021 年 9 月 30 日，本报告中所列财务数据未经审计。

1.1 报告期末基金资产组合情况

序号	项目	金额（元）	占基金总资产的比例(%)
1	权益投资	3,668,160.90	10.73
	其中：股票	3,668,160.90	10.73

2	基金投资	-	-
3	固定收益投资	29,537,337.09	86.37
	其中：债券	29,537,337.09	86.37
	资产支持证券	-	-
4	贵金属投资	-	-
5	金融衍生品投资	-	-
6	买入返售金融资产	-	-
	其中：买断式回购的买入返售金融资产	-	-
7	银行存款和结算备付金合计	482,139.71	1.41
8	其他资产	511,373.11	1.50
9	合计	34,199,010.81	100.00

1.2 报告期末按行业分类的股票投资组合

1.2.1 报告期末按行业分类的境内股票投资组合

代码	行业类别	公允价值（元）	占基金资产净值比例（%）
A	农、林、牧、渔业	140,130.00	0.49
B	采矿业	255,277.00	0.89
C	制造业	1,677,553.70	5.86
D	电力、热力、燃气及水生产和供应业	-	-
E	建筑业	424,747.20	1.48
F	批发和零售业	-	-
G	交通运输、仓储和邮政业	-	-
H	住宿和餐饮业	-	-
I	信息传输、软件和信息技术服务业	12,870.00	0.04
J	金融业	1,157,583.00	4.04
K	房地产业	-	-
L	租赁和商务服务业	-	-
M	科学研究和技术服务业	-	-
N	水利、环境和公共设施管理业	-	-
O	居民服务、修理和其他服务业	-	-
P	教育	-	-
Q	卫生和社会工作	-	-
R	文化、体育和娱乐业	-	-
S	综合	-	-
	合计	3,668,160.90	12.81

1.2.2 报告期末按行业分类的港股通投资股票投资组合

注：本基金本报告期末未持有港股通投资股票。

1.3 期末按公允价值占基金资产净值比例大小排序的股票投资明细

1.3.1 报告期末按公允价值占基金资产净值比例大小排序的前十名股票投资明细

序号	股票代码	股票名称	数量（股）	公允价值（元）	占基金资产净值比例（%）
1	600036	招商银行	15,700	792,065.00	2.77
2	601668	中国建筑	88,489	424,747.20	1.48
3	601799	星宇股份	2,010	363,810.00	1.27
4	600741	华域汽车	15,100	344,582.00	1.20
5	601899	紫金矿业	25,300	255,277.00	0.89
6	000001	平安银行	12,900	231,297.00	0.81
7	601012	隆基股份	2,400	197,952.00	0.69
8	603538	美诺华	5,500	189,640.00	0.66
9	601615	明阳智能	6,200	154,690.00	0.54
10	600585	海螺水泥	3,500	142,800.00	0.50

1.4 报告期末按债券品种分类的债券投资组合

序号	债券品种	公允价值（元）	占基金资产净值比例（%）
1	国家债券	2,841,200.40	9.92
2	央行票据	-	-
3	金融债券	-	-
	其中：政策性金融债	-	-
4	企业债券	10,136,700.00	35.39
5	企业短期融资券	-	-
6	中期票据	-	-
7	可转债（可交换债）	16,559,436.69	57.82
8	同业存单	-	-
9	其他	-	-
10	合计	29,537,337.09	103.13

1.5 报告期末按公允价值占基金资产净值比例大小排序的前五名债券投资明细

序号	债券代码	债券名称	数量（张）	公允价值（元）	占基金资产净值比例（%）
1	132018	G 三峡 EB1	21,920	2,868,012.80	10.01
2	019547	16 国债 19	28,760	2,841,200.40	9.92
3	132015	18 中油 EB	22,430	2,350,888.30	8.21
4	1580010	15 宁乡城建	100,000	2,040,000.00	7.12

		债			
5	1480577	14 河源润业 债	100,000	2,030,000.00	7.09

1.6 报告期末按公允价值占基金资产净值比例大小排序的前十名资产支持证券投资明细

注：本基金本报告期末未持有资产支持证券。

1.7 报告期末按公允价值占基金资产净值比例大小排序的前五名贵金属投资明细

注：本基金本报告期末未持有贵金属。

1.8 报告期末按公允价值占基金资产净值比例大小排序的前五名权证投资明细

注：本基金本报告期末未持有权证。

1.9 报告期末本基金投资的股指期货交易情况说明

注：本基金本报告期内未投资股指期货。

1.10 报告期末本基金投资的国债期货交易情况说明

注：本基金本报告期内未投资国债期货。

1.11 投资组合报告附注

1.11.1 本基金投资的前十名证券的发行主体本期是否出现被监管部门立案调查，或在报告编制日前一年内受到公开谴责、处罚的情形

本基金投资的前十名证券的发行主体本期未出现被监管部门立案调查，或在报告编制日前一年内受到公开谴责、处罚的情形。

1.11.2 基金投资的前十名股票是否超出基金合同规定的备选股票库

基金投资的前十名股票中，没有投资于超出基金合同规定备选股票库之外的股票。

1.11.3 其他资产构成

序号	名称	金额（元）
1	存出保证金	1,658.97
2	应收证券清算款	76,728.24
3	应收股利	-
4	应收利息	432,985.90
5	应收申购款	-
6	其他应收款	-

7	待摊费用	-
8	其他	-
9	合计	511,373.11

1.11.4 报告期末持有的处于转股期的可转换债券明细

序号	债券代码	债券名称	公允价值（元）	占基金资产净值比例（%）
1	132018	G 三峡 EB1	2,868,012.80	10.01
2	132015	18 中油 EB	2,350,888.30	8.21
3	132011	17 浙报 EB	1,682,870.00	5.88
4	113042	上银转债	1,643,628.90	5.74
5	110059	浦发转债	1,436,036.20	5.01
6	132007	16 凤凰 EB	1,385,068.50	4.84
7	110053	苏银转债	943,420.80	3.29
8	120002	18 中原 EB	317,052.19	1.11
9	113614	健 20 转债	297,484.00	1.04
10	113502	嘉澳转债	294,137.00	1.03
11	123084	高澜转债	271,705.40	0.95
12	110041	蒙电转债	223,590.00	0.78
13	123049	维尔转债	207,116.00	0.72
14	123097	美力转债	202,203.20	0.71
15	128117	道恩转债	144,973.40	0.51
16	113597	佳力转债	140,313.60	0.49
17	123014	凯发转债	128,165.40	0.45
18	113044	大秦转债	61,201.60	0.21
19	132022	20 广版 EB	30,519.00	0.11
20	127029	中钢转债	1,439.20	0.01

1.11.5 报告期末前十名股票中存在流通受限情况的说明

注：本基金本报告期末前十名股票中不存在流通受限的情况。

1.11.6 投资组合报告附注的其他文字描述部分

由于计算中四舍五入的原因，本报告分项之和与合计项之间可能存在尾差。

第十部分 基金的业绩

基金管理人依照恪尽职守、诚实信用、谨慎勤勉的原则管理和运用基金财产，但不保证基金一定盈利，也不保证最低收益。基金的过往业绩并不代表其未来表现。投资有风险，投资者在做出投资决策前应仔细阅读本基金的招募说明书。

（一）基金份额净值增长率及其与同期业绩比较基准收益率的比较

华富星玉衡一年定期开放混合 A

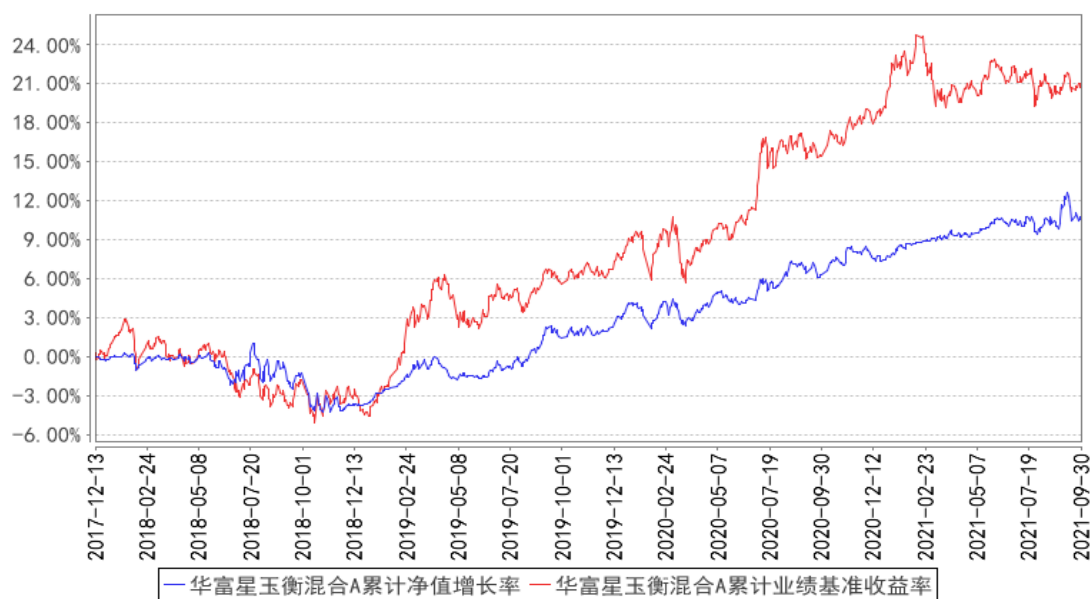
阶段	净值增长率①	净值增长率标准差②	业绩比较基准收益率③	业绩比较基准收益率标准差④	①-③	②-④
2017.12.13-2017.12.31	-0.28%	0.04%	0.11%	0.24%	-0.39%	-0.20%
2018.1.1-2018.12.31	-3.34%	0.31%	-4.36%	0.40%	1.02%	-0.09%
2019.1.1-2019.12.31	7.75%	0.17%	13.45%	0.37%	-5.70%	-0.20%
2020.1.1-2020.12.31	3.73%	0.22%	10.83%	0.42%	-7.10%	-0.20%
2021.1.1-2021.9.30	2.78%	0.21%	0.44%	0.38%	2.34%	-0.17%
2017.12.13-2021.9.30	10.73%	0.23%	20.92%	0.39%	-10.19%	-0.16%

华富星玉衡一年定期开放混合 C

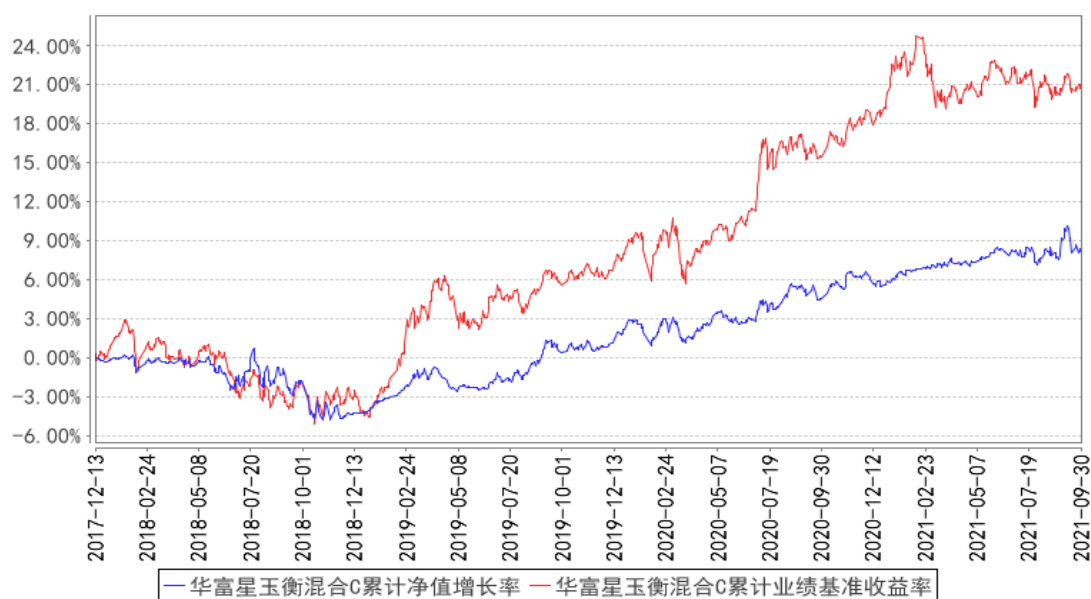
阶段	净值增长率①	净值增长率标准差②	业绩比较基准收益率③	业绩比较基准收益率标准差④	①-③	②-④
2017.12.13-2017.12.31	-0.31%	0.04%	0.11%	0.24%	-0.42%	-0.20%
2018.1.1-2018.12.31	-3.85%	0.31%	-4.36%	0.40%	0.51%	-0.09%
2019.1.1-2019.12.31	7.10%	0.17%	13.45%	0.37%	-6.35%	-0.20%
2020.1.1-2020.12.31	3.10%	0.22%	10.83%	0.42%	-7.73%	-0.20%
2021.1.1-2021.9.30	2.33%	0.21%	0.44%	0.38%	1.89%	-0.17%
2017.12.13-2021.9.30	8.31%	0.23%	20.92%	0.39%	-12.61%	-0.16%

（二）自基金合同生效以来基金份额累计净值增长率变动及其与同期业绩比较基准收益率变动的比较

华富星玉衡混合A累计净值增长率与同期业绩比较基准收益率的历史走势对比图



华富星玉衡混合C累计净值增长率与同期业绩比较基准收益率的历史走势对比图



第十一部分 基金的财产

一、基金资产总值

基金资产总值是指购买的各类证券及票据价值、银行存款本息和基金应收的申购基金款以及其他投资所形成的价值总和。

二、基金资产净值

基金资产净值是指基金资产总值减去基金负债后的价值。

三、基金财产的账户

基金托管人根据相关法律法规、规范性文件为本基金开立资金账户、证券账户以及投资所需的其他专用账户。开立的基金专用账户与基金管理人、基金托管人、基金销售机构和基金登记机构自有的财产账户以及其他基金财产账户相独立。

四、基金财产的保管和处分

本基金财产独立于基金管理人、基金托管人和基金销售机构的财产，并由基金托管人保管。基金管理人、基金托管人、基金登记机构和基金销售机构以其自有的财产承担其自身的法律责任，其债权人不得对本基金财产行使请求冻结、扣押或其他权利。除依法律法规和《基金合同》的规定处分外，基金财产不得被处分。

基金管理人、基金托管人因依法解散、被依法撤销或者被依法宣告破产等原因进行清算的，基金财产不属于其清算财产。基金管理人管理运作基金财产所产生的债权，不得与其固有资产产生的债务相互抵销；基金管理人管理运作不同基金的基金财产所产生的债权债务不得相互抵销。

第十二部分 基金资产估值

一、估值日

本基金的估值日为本基金相关的证券交易场所的交易日以及国家法律法规规定需要对外披露基金净值的非交易日。

二、估值对象

基金所拥有的股票、权证、债券和银行存款本息、应收款项、股指期货合约、国债期货合约、其它投资等资产及负债。

三、估值方法

1、证券交易所上市的有价证券的估值

(1) 交易所上市的有价证券（包括股票、权证等），以其估值日在证券交易所挂牌的市价（收盘价）估值；估值日无交易的，且最近交易日后经济环境未发生重大变化或证券发行机构未发生影响证券价格的重大事件的，以最近交易日的市价（收盘价）估值；如最近交易日后经济环境发生了重大变化或证券发行机构发生影响证券价格的重大事件的，可参考类似投资品种的现行市价及重大变化因素，调整最近交易市价，确定公允价格；

(2) 交易所上市交易或挂牌转让的固定收益品种（《基金合同》另有规定的除外），选取估值日第三方估值机构提供的相应品种对应的估值净价估值，具体估值机构由基金管理人与基金托管人另行协商约定；

(3) 交易所上市交易的可转换债券，按估值日收盘价减去可转换债券收盘价中所含的债券应收利息得到的净价进行估值；估值日没有交易的，且最近交易日后经济环境未发生重大变化，按最近交易日债券收盘价减去债券收盘价中所含的债券应收利息得到的净价进行估值。如最近交易日后经济环境发生了重大变化的，可参考类似投资品种的现行市价及重大变化因素，调整最近交易市价，确定公允价格；

(4) 交易所上市不存在活跃市场的有价证券，采用估值技术确定公允价值。交易所上市的资产支持证券，采用估值技术确定公允价值，在估值技术难以可靠计量公允价值的情况下，按成本估值。

2、处于未上市期间的有价证券应区分如下情况处理：

(1) 送股、转增股、配股和公开增发的新股，按估值日在证券交易所挂牌

的同一股票的估值方法估值；该日无交易的，以最近一日的市价（收盘价）估值；

（2）首次公开发行未上市的股票、债券和权证，采用估值技术确定公允价值，在估值技术难以可靠计量公允价值的情况下，按成本估值；

（3）首次公开发行有明确锁定期的股票，同一股票在交易所上市后，按交易所上市的同一股票的估值方法估值；非公开发行有明确锁定期的股票，按监管机构或行业协会有关规定确定公允价值。

3、全国银行间债券市场交易的债券、资产支持证券等固定收益品种，选取估值日第三方估值机构提供的相应品种对应的估值净价估值，具体估值机构由基金管理人与托管人另行协商约定。

4、同一债券同时在两个或两个以上市场交易的，按债券所处的市场分别估值。

5、股指期货合约估值方法

本基金投资股指期货合约，一般以估值当日结算价进行估值，估值日无结算价的，且最近交易日后经济环境未发生重大变化的，采用最近交易日结算价估值。

6、国债期货合约估值方法

本基金投资国债期货合约，一般以估值当日结算价进行估值，估值日无结算价的，且最近交易日后经济环境未发生重大变化的，采用最近交易日结算价估值。

7、如有确凿证据表明按上述方法进行估值不能客观反映其公允价值的，基金管理人可根据具体情况与基金托管人商定后，按最能反映公允价值的价格估值。

8、当本基金发生大额申购或赎回情形时，基金管理人可以采用摆动定价机制，以确保基金估值的公平性。

9、相关法律法规以及监管部门有强制规定的，从其规定。如有新增事项，按国家最新规定估值。

如基金管理人或基金托管人发现基金估值违反基金合同订明的估值方法、程序及相关法律法规的规定或者未能充分维护基金份额持有人利益时，应立即通知对方，共同查明原因，双方协商解决。

根据有关法律法规，基金资产净值计算和基金会计核算的义务由基金管理人承担。本基金的基金会计责任方由基金管理人担任，因此，就与本基金有关的会计问题，如经相关各方在平等基础上充分讨论后，仍无法达成一致的意见，按照

基金管理人对外予以公布。

四、估值程序

1、基金份额净值是按照每个工作日闭市后，基金资产净值除以当日基金份额的余额数量计算，精确到 0.0001 元，小数点后第 5 位四舍五入。国家另有规定的，从其规定。

基金管理人于每个工作日计算基金资产净值及各类基金份额的基金份额净值，并按规定公告。

2、基金管理人应每个工作日对基金资产估值。但基金管理人根据法律法规或基金合同的规定暂停估值时除外。基金管理人每个工作日对基金资产估值后，将各类基金份额的基金份额净值结果发送基金托管人，经基金托管人复核无误后，由基金管理人按约定对外公布。

五、估值错误的处理

基金管理人和基金托管人将采取必要、适当、合理的措施确保基金资产估值的准确性、及时性。当基金份额净值小数点后 4 位以内(含第 4 位)发生估值错误时，视为基金份额净值错误。

基金合同的当事人应按照以下约定处理：

1、估值错误类型

本基金运作过程中，如果由于基金管理人或基金托管人、或登记机构、或销售机构、或投资人自身的过错造成估值错误，导致其他当事人遭受损失的，过错的责任人应当对由于该估值错误遭受损失当事人（“受损方”）的直接损失按下述“估值错误处理原则”给予赔偿，承担赔偿责任。

上述估值错误的主要类型包括但不限于：资料申报差错、数据传输差错、数据计算差错、系统故障差错、下达指令差错等。对于因技术原因引起的差错，若系同行业现有技术水平不能预见、不能避免、不能克服，则属不可抗力，按照下述规定执行。

由于不可抗力原因造成投资人的交易资料灭失或被错误处理或造成其他差错，因不可抗力原因出现差错的当事人不对其他当事人承担赔偿责任，但因该差错取得不当得利的当事人仍应负有返还不当得利的义务。

2、估值错误处理原则

(1) 估值错误已发生，但尚未给当事人造成损失时，估值错误责任方应及时协调各方，及时进行更正，因更正估值错误发生的费用由估值错误责任方承担；由于估值错误责任方未及时更正已产生的估值错误，给当事人造成损失的，由估值错误责任方对直接损失承担赔偿责任；若估值错误责任方已经积极协调，并且有协助义务的当事人有足够的时间进行更正而未更正，则其应当承担相应赔偿责任。估值错误责任方应对更正的情况向有关当事人进行确认，确保估值错误已得到更正。

(2) 估值错误的责任方对有关当事人的直接损失负责，不对间接损失负责，并且仅对估值错误的有关直接当事人负责，不对第三方负责。

(3) 因估值错误而获得不当得利的当事人负有及时返还不当得利的义务。但估值错误责任方仍应对估值错误负责。如果由于获得不当得利的当事人不返还或不全部返还不当得利造成其他当事人的利益损失(“受损方”)，则估值错误责任方应赔偿受损方的损失，并在其支付的赔偿金额的范围内对获得不当得利的当事人享有要求交付不当得利的权利；如果获得不当得利的当事人已经将此部分不当得利返还给受损方，则受损方应当将其已经获得的赔偿额加上已经获得的不当得利返还的总和超过其实际损失的差额部分支付给估值错误责任方。

(4) 估值错误调整采用尽量恢复至假设未发生估值错误的正确情形的方式。

3、估值错误处理程序

估值错误被发现后，有关的当事人应当及时进行处理，处理的程序如下：

(1) 查明估值错误发生的原因，列明所有的当事人，并根据估值错误发生的原因确定估值错误的责任方；

(2) 根据估值错误处理原则或当事人协商的方法对因估值错误造成的损失进行评估；

(3) 根据估值错误处理原则或当事人协商的方法由估值错误的责任方进行更正和赔偿损失；

(4) 根据估值错误处理的方法，需要修改基金登记机构交易数据的，由基金登记机构进行更正，并就估值错误的更正向有关当事人进行确认。

4、基金份额净值估值错误处理的方法如下：

(1) 基金份额净值计算出现错误时，基金管理人应当立即予以纠正，通报

基金托管人，并采取合理的措施防止损失进一步扩大。

(2) 错误偏差达到基金份额净值的 0.25%时，基金管理人应当通报基金托管人并报中国证监会备案；错误偏差达到基金份额净值的 0.5%时，基金管理人应当公告。

(3) 前述内容如法律法规或监管机关另有规定的，从其规定处理。

六、暂停估值的情形

1、基金投资所涉及的证券、期货交易市场遇法定节假日或因其他原因暂停营业时；

2、因不可抗力致使基金管理人、基金托管人无法准确评估基金资产价值时；

3、当前一估值日基金资产净值 50%以上的资产出现无可参考的活跃市场价格且采用估值技术仍导致公允价值存在重大不确定性时，基金管理人经与基金托管人协商一致的，基金管理人应当暂停基金估值；

4、中国证监会和基金合同认定的其它情形。

七、基金净值的确认

用于基金信息披露的基金资产净值和各类基金份额的基金份额净值由基金管理人负责计算，基金托管人负责进行复核。基金管理人应于每个工作日交易结束后计算当日的基金资产净值和各类基金份额的基金份额净值并发送给基金托管人。基金托管人对净值计算结果复核确认后发送给基金管理人，由基金管理人对基金净值按约定予以公布。

八、特殊情况的处理

1、基金管理人或基金托管人按估值方法的第 7 项进行估值时，所造成的误差不作为基金资产估值错误处理。

2、由于不可抗力原因，或由于证券、期货交易所及登记结算公司发送的数据错误等其他原因，基金管理人和基金托管人虽然已经采取必要、适当、合理的措施进行检查，但未能发现错误的，由此造成的基金资产估值错误，基金管理人和基金托管人免除赔偿责任。但基金管理人、基金托管人应当积极采取必要的措施减轻或消除由此造成的影响。

第十三部分 基金的收益与分配

一、基金利润的构成

基金利润指基金利息收入、投资收益、公允价值变动收益和其他收入扣除相关费用后的余额，基金已实现收益指基金利润减去公允价值变动收益后的余额。

二、基金可供分配利润

基金可供分配利润指截至收益分配基准日基金未分配利润与未分配利润中已实现收益的孰低数。

三、基金收益分配原则

1、在符合有关基金分红条件的前提下，本基金每个封闭期内收益分配次数最多为 6 次，每次收益分配比例不得低于该次可供分配利润的 10%。

若《基金合同》生效不满 3 个月可不进行收益分配；

2、本基金收益分配方式分两种：现金分红与红利再投资，投资者可选择现金红利或将现金红利自动转为相应类别的基金份额进行再投资；若投资者不选择，本基金默认的收益分配方式是现金分红；

3、基金收益分配后各类基金份额的基金份额净值不能低于面值；即基金收益分配基准日的各类基金份额的基金份额净值减去每单位基金份额收益分配金额后不能低于面值；

4、同一类别每一基金份额享有同等分配权；

5、法律法规或监管机关另有规定的，从其规定。

四、收益分配方案

基金收益分配方案中应载明截止收益分配基准日的可供分配利润、基金收益分配对象、分配时间、分配数额及比例、分配方式等内容。

五、收益分配方案的确定、公告与实施

本基金收益分配方案由基金管理人拟定，并由基金托管人复核，依照《信息披露办法》的有关规定在指定媒介公告。

基金红利发放日距离收益分配基准日（即可供分配利润计算截止日）的时间不得超过 15 个工作日。

六、基金收益分配中发生的费用

基金收益分配时所发生的银行转账或其他手续费用由投资者自行承担。当投资者的现金红利小于一定金额，不足以支付银行转账或其他手续费用时，基金登记机构可将基金份额持有人的现金红利自动转为相应类别的基金份额。红利再投资的计算方法，依照《业务规则》执行。

第十四部分 基金费用与税收

一、基金费用的种类

- 1、基金管理人的管理费；
- 2、基金托管人的托管费；
- 3、《基金合同》生效后与基金相关的信息披露费用；
- 4、《基金合同》生效后与基金相关的会计师费、律师费、仲裁费和诉讼费；
- 5、基金份额持有人大会费用；
- 6、基金的证券、期货交易费用；
- 7、基金的银行汇划费用；
- 8、基金的开户费用、账户维护费用；
- 9、本基金从 C 类基金份额的基金财产中计提的销售服务费；
- 10、按照国家有关规定和《基金合同》约定，可以在基金财产中列支的其他费用。

二、基金费用计提方法、计提标准和支付方式

1、基金管理人的管理费

本基金的管理费按前一日基金资产净值的 0.60% 年费率计提。管理费的计算方法如下：

$$H = E \times 0.60\% \div \text{当年天数}$$

H 为每日应计提的基金管理费

E 为前一日的基金资产净值

基金管理费每日计算，逐日累计至每月月末，按月支付，由基金托管人根据与基金管理人核对一致的财务数据，自动在次月前 5 个工作日内按照指定的账户路径进行资金支付，基金管理人无需再出具资金划拨指令。若遇法定节假日、公休假等，支付日期顺延。

2、基金托管人的托管费

本基金的托管费按前一日基金资产净值的 0.20% 的年费率计提。托管费的计算方法如下：

$$H = E \times 0.20\% \div \text{当年天数}$$

H 为每日应计提的基金托管费

E 为前一日的基金资产净值

基金托管费每日计算，逐日累计至每月月末，按月支付，由基金托管人根据与基金管理人核对一致的财务数据，自动在次月前 5 个工作日内按照指定的账户路径进行资金支付，基金管理人无需再出具资金划拨指令。若遇法定节假日、公休日等，支付日期顺延。

3、销售服务费

本基金 A 类基金份额不收取销售服务费，C 类基金份额的销售服务费按前一日 C 类基金份额的基金资产净值的 0.60% 年费率计提。计算方法如下：

$$H = E \times 0.60\% \div \text{当年天数}$$

H 为 C 类基金份额每日应计提的销售服务费

E 为 C 类基金份额前一日基金资产净值

基金销售服务费每日计提，逐日累计至每月月末，按月支付。由基金托管人根据与基金管理人核对一致的财务数据，自动在次月前 5 个工作日按照指定的账户路径从基金财产中一次性支付，基金管理人无需再出具资金划拨指令。若遇法定节假日、公休假等，支付日期顺延。销售服务费专门用于本基金 C 类基金份额的销售与基金份额持有人服务。

销售服务费使用范围不包括基金募集期间的上述费用。

上述“一、基金费用的种类”中第 3—8、10 项费用，根据有关法规及相应协议规定，按费用实际支出金额列入当期费用，由基金托管人从基金财产中支付。

三、不列入基金费用的项目

下列费用不列入基金费用：

1、基金管理人和基金托管人因未履行或未完全履行义务导致的费用支出或基金财产的损失；

2、基金管理人和基金托管人处理与基金运作无关的事项发生的费用；

3、《基金合同》生效前的相关费用；

4、其他根据相关法律法规及中国证监会的有关规定不得列入基金费用的项目。

四、基金税收

本基金运作过程中涉及的各纳税主体，其纳税义务按国家税收法律、法规执行。

第十五部分 基金的会计与审计

一、基金会计政策

1、基金管理人为本基金的基金会计责任方；

2、基金的会计年度为公历年度的1月1日至12月31日；基金首次募集的会计年度按如下原则：如果《基金合同》生效少于2个月，可以并入下一个会计年度披露；

3、基金核算以人民币为记账本位币，以人民币元为记账单位；

4、会计制度执行国家有关会计制度；

5、本基金独立建账、独立核算；

6、基金管理人及基金托管人各自保留完整的会计账目、凭证并进行日常的会计核算，按照有关规定编制基金会计报表；

7、基金托管人每月与基金管理人就基金的会计核算、报表编制等进行核对并以书面方式确认。

二、基金的年度审计

1、基金管理人聘请与基金管理人、基金托管人相互独立的具有证券、期货相关从业资格的会计师事务所及其注册会计师对本基金的年度财务报表进行审计。

2、会计师事务所更换经办注册会计师，应事先征得基金管理人同意。

3、基金管理人认为有充足理由更换会计师事务所，须通报基金托管人。更换会计师事务所需按照《信息披露办法》的有关规定在指定媒介公告。

第十六部分 基金的信息披露

一、本基金的信息披露应符合《基金法》、《运作办法》、《信息披露办法》、《基金合同》及其他有关规定。

二、信息披露义务人

本基金信息披露义务人包括基金管理人、基金托管人、召集基金份额持有人大会的基金份额持有人等法律、行政法规和中国证监会规定的自然人、法人和非法人组织。

本基金信息披露义务人以保护基金份额持有人利益为根本出发点,按照法律法规和中国证监会的规定披露基金信息,并保证所披露信息的真实性、准确性、完整性、及时性、简明性和易得性。

本基金信息披露义务人应当在中国证监会规定时间内,将应予披露的基金信息通过中国证监会指定的全国性报刊(以下简称“指定报刊”)及指定互联网网站(以下简称“指定网站”)等媒介披露,并保证基金投资者能够按照《基金合同》约定的时间和方式查阅或者复制公开披露的信息资料。

三、本基金信息披露义务人承诺公开披露的基金信息,不得有下列行为:

- 1、虚假记载、误导性陈述或者重大遗漏;
- 2、对证券投资业绩进行预测;
- 3、违规承诺收益或者承担损失;
- 4、诋毁其他基金管理人、基金托管人或者基金销售机构;
- 5、登载任何自然人、法人和非法人组织的祝贺性、恭维性或推荐性的文字;
- 6、中国证监会禁止的其他行为。

四、本基金公开披露的信息应采用中文文本。同时采用外文文本的,基金信息披露义务人应保证不同文本的内容一致。不同文本之间发生歧义的,以中文文本为准。

本基金公开披露的信息采用阿拉伯数字;除特别说明外,货币单位为人民币元。

五、公开披露的基金信息

公开披露的基金信息包括:

（一）基金招募说明书、《基金合同》、基金托管协议、基金产品资料概要

1、《基金合同》是界定《基金合同》当事人的各项权利、义务关系，明确基金份额持有人大会召开的规则及具体程序，说明基金产品的特性等涉及基金投资者重大利益的事项的法律文件。

2、基金招募说明书应当最大限度地披露影响基金投资者决策的全部事项，说明基金认购、申购和赎回安排、基金投资、基金产品特性、风险揭示、信息披露及基金份额持有人服务等内容。《基金合同》生效后，基金招募说明书的信息发生重大变更的，基金管理人应当在三个工作日内，更新基金招募说明书并登载在指定网站上；基金招募说明书其他信息发生变更的，基金管理人至少每年更新一次。基金终止运作的，基金管理人不再更新基金招募说明书。

3、基金托管协议是界定基金托管人和基金管理人在基金财产保管及基金运作监督等活动中的权利、义务关系的法律文件。

4、基金产品资料概要是基金招募说明书的摘要文件，用于向投资者提供简明的基金概要信息。《基金合同》生效后，基金产品资料概要的信息发生重大变更的，基金管理人应当在三个工作日内，更新基金产品资料概要，并登载在指定网站及基金销售机构网站或营业网点；基金产品资料概要其他信息发生变更的，基金管理人至少每年更新一次。基金终止运作的，基金管理人不再更新基金产品资料概要。

基金募集申请经中国证监会注册后，基金管理人在基金份额发售的3日前，将基金招募说明书、《基金合同》摘要登载在指定媒介上；基金管理人、基金托管人应当将《基金合同》、基金托管协议登载在网站上。

（二）基金份额发售公告

基金管理人应当就基金份额发售的具体事宜编制基金份额发售公告，并在披露招募说明书的当日登载于指定媒介上。

（三）《基金合同》生效公告

基金管理人应当在收到中国证监会确认文件的次日在指定媒介上登载《基金合同》生效公告。

（四）基金净值信息

《基金合同》生效后，在封闭期内，基金管理人应当至少每周在指定网站披

露一次和各类基金份额的基金份额净值和基金份额累计净值。。

在开放期内，基金管理人应当在不晚于每个开放日的次日，通过指定网站、基金销售机构网站或者营业网点披露开放日的各类基金份额的基金份额净值和基金份额累计净值。

基金管理人应当在不晚于半年度和年度最后一日的次日，在指定网站披露半年度和年度最后一日的各类基金份额的基金份额净值和基金份额累计净值。

（五）基金份额申购、赎回价格

基金管理人应当在《基金合同》、招募说明书等信息披露文件上载明基金份额申购、赎回价格的计算方式及有关申购、赎回费率，并保证投资者能够在基金销售机构网站或营业网点查阅或者复制前述信息资料。

（六）基金定期报告，包括基金年度报告、基金中期报告和基金季度报告

基金管理人应当在每年结束之日起三个月内，编制完成基金年度报告，将年度报告登载在指定网站上，并将年度报告提示性公告登载在指定报刊上。基金年度报告中的财务会计报告应当经过具有证券、期货相关业务资格的会计师事务所审计。

基金管理人应当在上半年结束之日起两个月内，编制完成基金中期报告，将中期报告登载在指定网站上，并将中期报告提示性公告登载在指定报刊上。

基金管理人应当在季度结束之日起 15 个工作日内，编制完成基金季度报告，将季度报告登载在指定网站上，并将季度报告提示性公告登载在指定报刊上。

《基金合同》生效不足 2 个月的，基金管理人可以不编制当期季度报告、中期报告或者年度报告。

如报告期内出现单一投资者持有基金份额达到或超过基金总份额 20% 的情形，为保障其他投资者利益，基金管理人至少应当在定期报告“影响投资者决策的其他重要信息”项下披露该投资者的类别、报告期末持有份额及占比、报告期内持有份额变化情况及本基金的特定风险，中国证监会认定的特殊情况除外。

本基金持续运作过程中，应当在基金年度报告和中期报告中披露基金组合资产情况及其流动性风险分析等。

（七）临时报告

本基金发生重大事件，有关信息披露义务人应当在 2 日内编制临时报告书，

并登载在指定报刊和指定网站上。

前款所称重大事件，是指可能对基金份额持有人权益或者基金份额的价格产生重大影响的下列事件：

- 1、基金份额持有人大会的召开及决定的事项；
- 2、《基金合同》终止、基金清算；
- 3、转换基金运作方式、基金合并；
- 4、更换基金管理人、基金托管人、基金份额登记机构，基金改聘会计师事务所；
- 5、基金管理人委托基金服务机构代为办理基金的份额登记、核算、估值等事项，基金托管人委托基金服务机构代为办理基金的核算、估值、复核等事项；
- 6、基金管理人、基金托管人的法定名称、住所发生变更；
- 7、基金管理人变更持有百分之五以上股权的股东、基金管理人的实际控制人变更；
- 8、基金募集期延长或提前结束募集；
- 9、基金管理人的高级管理人员、基金经理和基金托管人专门基金托管部门负责人发生变动；
- 10、基金管理人的董事在最近 12 个月内变更超过百分之五十；基金管理人、基金托管人专门基金托管部门的主要业务人员在最近 12 个月内变动超过百分之三十；
- 11、涉及基金管理业务、基金财产、基金托管业务的诉讼或仲裁；
- 12、基金管理人或其高级管理人员、基金经理因基金管理业务相关行为受到重大行政处罚、刑事处罚，基金托管人或其专门基金托管部门负责人因基金托管业务相关行为受到重大行政处罚、刑事处罚；
- 13、基金管理人运用基金财产买卖基金管理人、基金托管人及其控股股东、实际控制人或者与其有重大利害关系的公司发行的证券或者承销期内承销的证券，或者从事其他重大关联交易事项，但中国证监会另有规定的除外；
- 14、基金收益分配事项；
- 15、管理费、托管费、销售服务费、申购费、赎回费等费用计提标准、计提方式和费率发生变更；

- 16、某类基金份额净值计价错误达该类基金份额净值百分之零点五；
- 17、本基金进入开放期；
- 18、本基金发生巨额赎回并延缓支付赎回款项；
- 19、本基金暂停接受申购、赎回申请或重新接受申购、赎回申请；
- 20、调整基金份额类别的设置；
- 21、发生涉及基金申购、赎回事项调整或潜在影响投资者赎回等重大事项；
- 22、基金管理人采用摆动定价机制进行估值时；
- 23、基金信息披露义务人认为可能对基金份额持有人权益或者基金份额的价格产生重大影响的其他事项或中国证监会和《基金合同》规定及约定的其他事项。

（八）澄清公告

在《基金合同》存续期限内，任何公共媒介中出现的或者在市场上流传的消息可能对基金份额价格产生误导性影响或者引起较大波动以及可能损害基金份额持有人权益的，相关信息披露义务人知悉后应当立即对该消息进行公开澄清，并将有关情况立即报告中国证监会。

（九）基金份额持有人大会决议

基金份额持有人大会决定的事项，应当依法报中国证监会备案，并予以公告。

（十）基金投资股指期货的信息披露

在季度报告、中期报告、年度报告等定期报告和招募说明书（更新）等文件中披露股指期货交易情况，包括投资政策、持仓情况、损益情况、风险指标等，并充分揭示股指期货交易对基金总体风险的影响以及是否符合既定的投资政策和投资目标等。

（十一）基金投资国债期货的信息披露

基金在季度报告、中期报告、年度报告等定期报告和招募说明书更新等文件中披露国债期货交易情况，包括投资政策、持仓情况、损益情况、风险指标等，并充分揭示国债期货交易对基金总体风险的影响以及是否符合既定的投资政策和投资目标。

（十二）投资资产支持证券信息披露

本基金投资资产支持证券，基金管理人应在基金年报及中期报告中披露其持有的资产支持证券总额、资产支持证券市值占基金净资产的比例和报告期内所有

的资产支持证券明细。

基金管理人应在基金季度报告中披露其持有的资产支持证券总额、资产支持证券市值占基金净资产的比例和报告期末按市值占基金净资产比例大小排序的前 10 名资产支持证券明细。

（十三）清算报告

基金合同终止的，基金管理人应当依法组织基金财产清算小组对基金财产进行清算并作出清算报告。基金财产清算小组应当将清算报告登载在指定网站上，并将清算报告提示性公告登载在指定报刊上。

（十四）中国证监会规定的其他信息。

六、信息披露事务管理

基金管理人、基金托管人应当建立健全信息披露管理制度，指定专门部门及高级管理人员负责管理信息披露事务。

基金信息披露义务人公开披露基金信息，应当符合中国证监会相关基金信息披露内容与格式准则等法规的规定。

基金托管人应当按照相关法律法规、中国证监会的规定和《基金合同》的约定，对基金管理人编制的基金资产净值、各类基金份额的基金份额净值、基金份额申购赎回价格、基金定期报告、更新的招募说明书、基金产品资料概要、基金清算报告等公开披露的相关基金信息进行复核、审查，并向基金管理人进行书面或电子确认。

基金管理人、基金托管人应当在指定报刊中选择一家报刊披露本基金信息。基金管理人、基金托管人应当向中国证监会基金电子披露网站报送拟披露的基金信息，并保证相关报送信息的真实、准确、完整、及时。

基金管理人、基金托管人除依法在指定媒介上披露信息外，还可以根据需要在其他公共媒介披露信息，但是其他公共媒介不得早于指定媒介披露信息，并且在不同媒介上披露同一信息的内容应当一致。

为基金信息披露义务人公开披露的基金信息出具审计报告、法律意见书的专业机构，应当制作工作底稿，并将相关档案至少保存到《基金合同》终止后 10 年。

基金管理人、基金托管人除按法律法规要求披露信息外，也可着眼于为投资

者决策提供有用信息的角度，在保证公平对待投资者、不误导投资者、不影响基金正常投资操作的前提下，自主提升信息披露服务的质量。具体要求应当符合中国证监会及自律规则的相关规定。前述自主披露如产生信息披露费用，该费用不得从基金财产中列支。

七、信息披露文件的存放与查阅

依法必须披露的信息发布后，基金管理人、基金托管人应当按照相关法律法规规定将信息置备于各自住所，供社会公众查阅、复制。

基金定期报告公布后，应当分别置备于基金管理人和基金托管人的住所，以供公众查阅、复制。

八、本基金信息披露事项以法律法规规定及本章节约定的内容为准。

第十七部分 风险揭示

一、市场风险

本基金为证券投资基金，证券市场的变化将影响到基金的业绩。因此，宏观和微观经济因素、国家政策、市场变动、行业与个股业绩的变化、投资人风险收益偏好和市场流动程度等影响证券市场的各种因素将影响到本基金业绩，从而产生市场风险，这种风险主要包括：

1、经济周期风险

随着经济运行的周期性变化，国家经济、微观经济、行业及上市公司的盈利水平也可能呈周期性变化，从而影响到证券市场及行业的走势。

2、政策风险

因国家的各项政策，如财政政策、货币政策、产业政策、地区发展政策等发生变化，导致证券市场波动而影响基金投资收益，产生风险。

3、利率风险

由于利率发生变化和波动使得证券价格和证券利息产生波动，从而影响到基金业绩。

4、信用风险

当证券发行人不能够实现发行时所做出的承诺，按时足额还本付息的时候，就会产生信用风险。信用风险主要来自于发行人和担保人。一般认为：国债的信用风险可以视为零，而其他债券的信用风险可根据专业机构的信用评级确定。当证券的信用等级发生变化时，可能会产生证券的价格变动，从而影响到基金资产。

5、再投资风险

再投资获得的收益又被称作利息的利息，这一收益取决于再投资时的市场利率水平和再投资的策略。未来市场利率的变化可能会引起再投资收益的不确定性并可能影响到基金投资策略的顺利实施。

6、上市公司经营风险

上市公司的经营状况受多种因素的影响，如经营决策、技术变革、新产品研发、竞争加剧等风险。如果基金所投资的上市公司基本面或发展前景发生变化，可能导致其股价的下跌，或者可分配利润的降低，使基金预期收益产生波动。虽

然基金可以通过分散化投资来减少风险，但不能完全规避。

7、购买力风险

基金份额持有人收益将主要通过现金形式来分配，而现金可能因为通货膨胀因素而使其购买力下降。

二、管理风险

本基金可能因为基金管理人的管理水平、手段和技术等因素，而影响基金收益水平。这种风险可能表现在基金整体的投资组合管理上，例如资产配置、类属配置不能达到预期收益目标；也可能表现在个券的选择不能符合本基金的投资风格和投资目标等。

三、估值风险

本基金采用的估值方法有可能不能充分反映和揭示利率风险，或经济环境发生重大变化时，在一定时期内可能高估或低估基金资产净值。基金管理人和基金托管人将共同协商，参考类似投资品种的现行市价及重大变化因素，调整最近交易市价，使调整后的基金资产净值更公允地反映基金资产价值。

四、流动性风险

流动性风险是指因证券市场交易量不足，导致证券不能迅速、低成本地变现的风险。流动性风险还包括基金出现巨额赎回，致使没有足够的现金应付赎回支付所引致的风险。

（1）基金申购、赎回安排

投资人在开放日办理基金份额的申购和赎回，具体办理时间为上海证券交易所、深圳证券交易所的正常交易日的交易时间，但基金管理人根据法律法规、中国证监会的要求或基金合同的规定公告暂停申购、赎回时除外。具体见本招募说明书“第八部分 基金份额的申购与赎回”。

（2）拟投资市场的流动性风险评估

本基金主要投资于国内具有良好流动性的金融工具。随着我国股票、债券市场交易机制的逐步完善、投资者结构的优化、信息披露相关法律法规的推出，我国的股票和债券市场已经具备较好的流动性。同时，基金管理人在个券选择时将精选具有良好流动性的优质标的。因此，本基金拟投资的市场整体具有较高的流动性水平，可以匹配本基金约定的申购赎回安排。

（3）巨额赎回下的流动性风险管理措施

1) 全额赎回：当基金管理人认为有能力支付投资人的全部赎回申请时，按正常赎回程序执行。

2) 延缓支付赎回款项：基金管理人应对当日符合法律法规及基金合同约定的全部赎回申请进行确认，但当基金管理人认为支付投资人的赎回申请有困难或认为因支付投资人的赎回申请而进行的财产变现可能会对基金资产净值造成较大波动时，在当日接受赎回比例不低于上一工作日基金总份额的 20%的前提下，基金管理人可对其余赎回款项申请延缓支付赎回款项，但最长不超过 20 个工作日，并依法在监管部门指定媒介上进行公告。延缓支付赎回款项的赎回申请以赎回申请确认当日的该类基金份额净值为基础计算赎回金额。

3) 如果基金发生巨额赎回，在单个基金份额持有人超过基金总份额 20% 以上的赎回申请的情形下，基金管理人可以对该单个基金份额持有人超过基金总份额 20% 的部分赎回申请延期办理。对于未能赎回部分，投资人在提交赎回申请时可以选择延期赎回或取消赎回。选择延期赎回的，将自动转入下一个开放日继续赎回，直到全部赎回为止，如延期办理期限超过开放期的，开放期相应延长，延长的开放期内不办理申购，亦不接受新的赎回申请，即基金管理人仅为原开放期内因提交赎回申请超过基金总份额 20% 以上而被延期办理赎回的单个基金份额持有人办理赎回业务；选择取消赎回的，当日未获受理的部分赎回申请将被撤销。延期的赎回申请与下一开放日赎回申请一并处理，无优先权并以下一开放日的该类基金份额净值为基础计算赎回金额，以此类推，直到全部赎回为止。如投资人在提交赎回申请时未作明确选择，投资人未能赎回部分作自动延期赎回处理。

（4）实施备用的流动性风险管理工具的情形、程序及对投资者的潜在影响
本基金在面临大规模赎回的情况下有可能因为无法变现造成流动性风险。如果出现流动性风险，基金管理人经与基金托管人协商，在确保投资者得到公平对待的前提下，可实施备用的流动性风险管理工具，作为特定情形下基金管理人流动性风险管理的辅助措施，包括但不限于延期办理巨额赎回申请、暂停接受赎回申请、延缓支付赎回款项、收取短期赎回费、暂停基金估值、摆动定价以及中国证监会认定的其他措施。同时基金管理人应时刻防范可能产生的流动性风险，对流动性风险进行日常监控，保护基金份额持有人的利益。当实施备用的流动性风

险管理工具时，有可能无法按基金合同约定的时限支付赎回款项。

五、本基金的特定风险

1、投资资产支持证券的风险

(1) 与基础资产相关的风险有信用风险、现金流预测风险和原始权益人的风险。

1) 信用风险是指被购买的基础资产的信用风险将全部从原始权益人处最终转移至资产支持证券持有人，如果借款人的履约意愿下降或履约能力恶化，将可能给资产支持证券持有人带来投资损失。

2) 现金流预测风险是指，对基础资产未来现金流的预测可能会出现一定程度的偏差，优先级资产支持证券持有人可能面临现金流预测偏差导致的资产支持证券投资风险。

3) 原始权益人的风险，如果原始权益人转让的标的资产项下的债权存在权利瑕疵或转让资产行为不真实，将会导致资产支持证券持有人产生损失。

(2) 与资产支持证券相关的风险有市场利率风险、流动性风险、评级风险、提前偿付及延期偿付风险。

1) 市场利率将随宏观经济环境的变化而波动，利率波动可能会影响优先级收益。当市场利率上升时，资产支持证券的相对收益水平就会降低。

2) 流动性风险指资产支持证券持有人可能面临无法在合理的时间内以公允价格出售资产支持证券而遭受损失的风险。

3) 评级机构对资产支持证券的评级不是购买、出售或持有资产支持证券的建议，而仅是对资产支持证券预期收益和/或本金偿付的可能性作出的判断，不能保证资产支持证券的评级将一直保持在该等级，评级机构可能会根据未来具体情况撤销资产支持证券的评级或降低资产支持证券的评级。评级机构撤销或降低资产支持证券的评级可能对资产支持证券的价值带来负面影响。

4) 提前偿付及延期偿付风险指，资产支持证券持有人可能在各档资产支持证券预期到期日之前或之后获得本金及收益偿付，导致实际投资期限短于或长于资产支持证券预期期限。

2、定期开放的风险

本基金以定期开放方式运作，投资者仅能在开放期提出申购赎回申请，在非

开放期间将无法按照基金份额净值进行申购和赎回。基金份额持有人面临封闭期内无法赎回的风险，投资者需要承担相应的流动性风险。

3、投资国债期货的风险

国债期货的投资可能面临市场风险、基差风险、流动性风险。市场风险是因期货市场价格波动使所持有的期货合约价值发生变化的风险。基差风险是期货市场的特有风险之一，是指由于期货与现货间的价差的波动，影响套期保值或套利效果，使之发生意外损益的风险。流动性风险可分为两类：一类为流通量风险，是指期货合约无法及时以所希望的价格建立或了结头寸的风险，此类风险往往是由市场缺乏广度或深度导致的；另一类为资金量风险，是指资金量无法满足保证金要求，使得所持有的头寸面临被强制平仓的风险。

4、投资股指期货的风险

(1)基差风险。标的股票指数价格与股指期货价格之间的价差被称为基差。在股指期货交易中因基差波动的不确定性而导致的风险被称为基差风险。

(2) 合约品种差异造成的风险。合约品种差异造成的风险，是指类似的合约品种，在相同因素的影响下，价格变动不同。表现为两种情况：

1) 价格变动的方向相反；

2) 价格变动的幅度不同。类似合约品种的价格，在相同因素作用下变动幅度上的差异，也构成了合约品种差异的风险。

(3) 标的物风险。股指期货交易中，标的物风险是由于投资组合与股指期货的标的指数的结构不完全一致，导致投资组合特定风险无法完全锁定所带来的风险。

(4) 衍生品模型风险。本基金在构建股指期货组合时，可能借助模型进行期货合约的选择。由于模型设计、资本市场的剧烈波动或不可抗力，按模型结果调整股指期货合约或者持仓比例也可能将给本基金的收益带来影响。

六、其他风险

1、技术风险：当计算机、通讯系统、交易网络等技术保障系统或信息网络支持出现异常情况，可能导致基金日常的申购赎回无法按正常时限完成、注册登记系统瘫痪、核算系统无法按正常时限显示产生净值、基金的投资交易指令无法及时传输等风险。

2、战争、自然灾害等不可抗力可能导致基金资产有遭受损失的风险，以及证券市场、基金管理人及基金销售机构可能因不可抗力无法正常工作，从而产生影响基金的申购和赎回按正常时限完成的风险。

第十八部分 基金合同的变更、终止与基金财产的清算

一、《基金合同》的变更

1、变更基金合同涉及法律法规规定或基金合同约定应经基金份额持有人大会决议通过的事项的，应召开基金份额持有人大会决议通过。对于法律法规规定和基金合同约定可不经基金份额持有人大会决议通过的事项，由基金管理人和基金托管人同意后变更并公告，并报中国证监会备案。

2、关于《基金合同》变更的基金份额持有人大会决议自表决通过之日起生效，并在生效后两个工作日内在指定媒介公告。

二、《基金合同》的终止事由

有下列情形之一的，《基金合同》应当终止：

- 1、基金份额持有人大会决定终止的；
- 2、基金管理人、基金托管人职责终止，在 6 个月内没有新基金管理人、新基金托管人承接的；
- 3、《基金合同》约定的其他情形；
- 4、相关法律法规和中国证监会规定的其他情况。

三、基金财产的清算

1、基金财产清算小组：自出现《基金合同》终止事由之日起 30 个工作日内成立清算小组，基金管理人组织基金财产清算小组并在中国证监会的监督下进行基金清算。

2、基金财产清算小组组成：基金财产清算小组成员由基金管理人、基金托管人、具有从事证券相关业务资格的注册会计师、律师以及中国证监会指定的人员组成。基金财产清算小组可以聘用必要的工作人员。

3、基金财产清算小组职责：基金财产清算小组负责基金财产的保管、清理、估价、变现和分配。基金财产清算小组可以依法进行必要的民事活动。

4、基金财产清算程序：

- (1) 《基金合同》终止情形出现时，由基金财产清算小组统一接管基金；
- (2) 对基金财产和债权债务进行清理和确认；
- (3) 对基金财产进行估值和变现；

(4) 制作清算报告；

(5) 聘请会计师事务所对清算报告进行外部审计，聘请律师事务所对清算报告出具法律意见书；

(6) 将清算报告报中国证监会备案并公告。

(7) 对基金剩余财产进行分配。

5、基金财产清算的期限为 6 个月。

四、清算费用

清算费用是指基金财产清算小组在进行基金清算过程中发生的所有合理费用，清算费用由基金财产清算小组优先从基金财产中支付。

五、基金财产清算剩余资产的分配

依据基金财产清算的分配方案，将基金财产清算后的全部剩余资产扣除基金财产清算费用、交纳所欠税款并清偿基金债务后，按基金份额持有人持有的基金份额比例进行分配。

六、基金财产清算的公告

清算过程中的有关重大事项须及时公告；基金财产清算报告经会计师事务所审计并由律师事务所出具法律意见书后报中国证监会备案并公告。基金财产清算公告于基金财产清算报告报中国证监会备案后 5 个工作日内由基金财产清算小组进行公告。

七、基金财产清算账册及文件的保存

基金财产清算账册及有关文件由基金托管人保存 15 年以上。

第十九部分 基金合同内容摘要

一、基金管理人、基金托管人和基金份额持有人的权利、义务

(一) 基金管理人的权利与义务

1、根据《基金法》、《运作办法》及其他有关规定，基金管理人的权利包括但不限于：

- (1) 依法募集资金；
- (2) 自《基金合同》生效之日起，根据法律法规和《基金合同》独立运用并管理基金财产；
- (3) 依照《基金合同》收取基金管理费以及法律法规规定或中国证监会批准的其他费用；
- (4) 销售基金份额；
- (5) 按照规定召集基金份额持有人大会；
- (6) 依据《基金合同》及有关法律规规定监督基金托管人，如认为基金托管人违反了《基金合同》及国家有关法律规定，应呈报中国证监会和其他监管部门，并采取必要措施保护基金投资者的利益；
- (7) 在基金托管人更换时，提名新的基金托管人；
- (8) 选择、更换基金销售机构，对基金销售机构的相关行为进行监督和处理；
- (9) 担任或委托其他符合条件的机构担任基金登记机构办理基金登记业务并获得《基金合同》规定的费用；
- (10) 依据《基金合同》及有关法律规规定决定基金收益的分配方案；
- (11) 在《基金合同》约定的范围内，拒绝或暂停受理申购、赎回或转换申请；
- (12) 依照法律法规为基金的利益对被投资公司行使股东权利，为基金的利益行使因基金财产投资于证券所产生的权利；
- (13) 在法律法规允许的前提下，为基金的利益依法为基金进行融资；
- (14) 以基金管理人的名义，代表基金份额持有人的利益行使诉讼权利或者实施其他法律行为；
- (15) 选择、更换律师事务所、会计师事务所、证券、期货经纪商或其他为

基金提供服务的外部机构；

(16) 在符合有关法律、法规的前提下，制订和调整有关基金认购、申购、赎回、转换、非交易过户、定期定额投资等业务规则；

(17) 法律法规及中国证监会规定的和《基金合同》约定的其他权利。

2、根据《基金法》、《运作办法》及其他有关规定，基金管理人的义务包括但不限于：

(1) 依法募集资金，办理或者委托经中国证监会认定的其他机构代为办理基金份额的发售、申购、赎回和登记事宜；

(2) 办理基金备案手续；

(3) 自《基金合同》生效之日起，以诚实信用、谨慎勤勉的原则管理和运用基金财产；

(4) 配备足够的具有专业资格的人员进行基金投资分析、决策，以专业化的经营方式管理和运作基金财产；

(5) 建立健全内部风险控制、监察与稽核、财务管理及人事管理等制度，保证所管理的基金财产和基金管理人的财产相互独立，对所管理的不同基金分别管理，分别记账，进行证券投资；

(6) 除依据《基金法》、《基金合同》及其他有关规定外，不得利用基金财产为自己及任何第三人谋取利益，不得委托第三人运作基金财产；

(7) 依法接受基金托管人的监督；

(8) 采取适当合理的措施使计算基金份额认购、申购、赎回和注销价格的方法符合《基金合同》等法律文件的规定，按有关规定计算并公告基金净值信息，确定基金份额申购、赎回的价格；

(9) 进行基金会计核算并编制基金财务会计报告；

(10) 编制季度报告、中期报告和年度报告；

(11) 严格按照《基金法》、《基金合同》及其他有关规定，履行信息披露及报告义务；

(12) 保守基金商业秘密，不泄露基金投资计划、投资意向等。除《基金法》、《基金合同》及其他有关规定另有规定外，在基金信息公开披露前应予保密，不向他人泄露；

(13) 按《基金合同》的约定确定基金收益分配方案，及时向基金份额持有

人分配基金收益；

(14) 按规定受理申购与赎回申请，及时、足额支付赎回款项；

(15) 依据《基金法》、《基金合同》及其他有关规定召集基金份额持有人大会或配合基金托管人、基金份额持有人依法召集基金份额持有人大会；

(16) 按规定保存基金财产管理业务活动的会计账册、报表、记录和其他相关资料 15 年以上；

(17) 确保需要向基金投资者提供的各项文件或资料在规定时间发出，并且保证投资者能够按照《基金合同》规定的时间和方式，随时查阅到与基金有关的公开资料，并在支付合理成本的条件下得到有关资料的复印件；

(18) 组织并参加基金财产清算小组，参与基金财产的保管、清理、估价、变现和分配；

(19) 面临解散、依法被撤销或者被依法宣告破产时，及时报告中国证监会并通知基金托管人；

(20) 因违反《基金合同》导致基金财产的损失或损害基金份额持有人合法权益时，应当承担赔偿责任，其赔偿责任不因其退任而免除；

(21) 监督基金托管人按法律法规和《基金合同》规定履行自己的义务，基金托管人违反《基金合同》造成基金财产损失时，基金管理人应为基金份额持有人利益向基金托管人追偿；

(22) 当基金管理人将其义务委托第三方处理时，应当对第三方处理有关基金事务的行为承担责任；

(23) 以基金管理人名义，代表基金份额持有人利益行使诉讼权利或实施其他法律行为；

(24) 基金管理人在募集期间未能达到基金的备案条件，《基金合同》不能生效，基金管理人承担全部募集费用，将已募集资金并加计银行同期存款利息在基金募集期结束后 30 日内退还基金认购人；

(25) 执行生效的基金份额持有人大会的决议；

(26) 建立并保存基金份额持有人名册；

(27) 法律法规及中国证监会规定的和《基金合同》约定的其他义务。

(二) 基金托管人的权利与义务

1、根据《基金法》、《运作办法》及其他有关规定，基金托管人的权利包括但不限于：

（1）自《基金合同》生效之日起，依法律法规和《基金合同》的规定安全保管基金财产；

（2）依《基金合同》约定获得基金托管费以及法律法规规定或监管部门批准的其他费用；

（3）监督基金管理人对本基金的投资运作，如发现基金管理人违反《基金合同》及国家法律法规行为，对基金财产、其他当事人的利益造成重大损失的情形，应呈报中国证监会，并采取必要措施保护基金投资者的利益；

（4）根据相关市场规则，为基金开设资金账户、证券账户等投资所需账户，为基金办理证券、期货交易资金清算；

（5）提议召开或召集基金份额持有人大会；

（6）在基金管理人更换时，提名新的基金管理人；

（7）法律法规及中国证监会规定的和《基金合同》约定的其他权利。

2、根据《基金法》、《运作办法》及其他有关规定，基金托管人的义务包括但不限于：

（1）以诚实信用、勤勉尽责的原则持有并安全保管基金财产；

（2）设立专门的基金托管部门，具有符合要求的营业场所，配备足够的、合格的熟悉基金托管业务的专职人员，负责基金财产托管事宜；

（3）建立健全内部风险控制、监察与稽核、财务管理及人事管理等制度，确保基金财产的安全，保证其托管的基金财产与基金托管人自有财产以及不同的基金财产相互独立；对所托管的不同的基金分别设置账户，独立核算，分账管理，保证不同基金之间在账户设置、资金划拨、账册记录等方面相互独立；

（4）除依据《基金法》、《基金合同》及其他有关规定外，不得利用基金财产为自己及任何第三人谋取利益，不得委托第三人托管基金财产；

（5）保管由基金管理人代表基金签订的与基金有关的重大合同及有关凭证；

（6）按规定开设基金财产的资金账户、证券账户等投资所需账户，按照《基金合同》的约定，根据基金管理人的投资指令，及时办理清算、交割事宜；

（7）保守基金商业秘密，除《基金法》、《基金合同》及其他有关规定另有

规定外，在基金信息公开披露前予以保密，不得向他人泄露；

(8) 复核、审查基金管理人计算的基金资产净值、基金份额净值、基金份额申购、赎回价格；

(9) 办理与基金托管业务活动有关的信息披露事项；

(10) 对基金财务会计报告、季度报告、中期报告和年度报告出具意见，说明基金管理人在各重要方面的运作是否严格按照《基金合同》的规定进行；如果基金管理人未执行《基金合同》规定的行为，还应当说明基金托管人是否采取了适当的措施；

(11) 保存基金托管业务活动的记录、账册、报表和其他相关资料 15 年以上；

(12) 建立并保存基金份额持有人名册；

(13) 按规定制作相关账册并与基金管理人核对；

(14) 依据基金管理人的指令或有关规定向基金份额持有人支付基金收益和赎回款项；

(15) 依据《基金法》、《基金合同》及其他有关规定，召集基金份额持有人大会或配合基金管理人、基金份额持有人依法召集基金份额持有人大会；

(16) 按照法律法规和《基金合同》的规定监督基金管理人的投资运作；

(17) 参加基金财产清算小组，参与基金财产的保管、清理、估价、变现和分配；

(18) 面临解散、依法被撤销或者被依法宣告破产时，及时报告中国证监会和银行监管机构，并通知基金管理人；

(19) 因违反《基金合同》导致基金财产损失时，应承担赔偿责任，其赔偿责任不因其退任而免除；

(20) 按规定监督基金管理人按法律法规和《基金合同》规定履行自己的义务，基金管理人因违反《基金合同》造成基金财产损失时，应为基金份额持有人利益向基金管理人追偿；

(21) 执行生效的基金份额持有人大会的决议；

(22) 法律法规及中国证监会规定的和《基金合同》约定的其他义务。

(三) 基金份额持有人

基金投资者持有本基金基金份额的行为即视为对《基金合同》的承认和接受，基金投资者自依据《基金合同》取得基金份额，即成为本基金份额持有人和《基金合同》的当事人，直至其不再持有本基金的基金份额。基金份额持有人作为《基金合同》当事人并不以在《基金合同》上书面签章或签字为必要条件。

同一类别每份基金份额具有同等的合法权益。

1、根据《基金法》、《运作办法》及其他有关规定，基金份额持有人的权利包括但不限于：

- (1) 分享基金财产收益；
- (2) 参与分配清算后的剩余基金财产；
- (3) 依法申请赎回或转让其持有的基金份额；
- (4) 按照规定要求召开基金份额持有人大会或者自行召集基金份额持有人大会；
- (5) 出席或者委派代表出席基金份额持有人大会，对基金份额持有人大会审议事项行使表决权；
- (6) 查阅或者复制公开披露的基金信息资料；
- (7) 监督基金管理人的投资运作；
- (8) 对基金管理人、基金托管人、基金服务机构损害其合法权益的行为依法提起诉讼或仲裁；
- (9) 法律法规及中国证监会规定的和《基金合同》约定的其他权利。

2、根据《基金法》、《运作办法》及其他有关规定，基金份额持有人的义务包括但不限于：

- (1) 认真阅读并遵守《基金合同》、招募说明书等信息披露文件；
- (2) 了解所投资基金产品，了解自身风险承受能力，自主判断基金的投资价值，自主做出投资决策，自行承担投资风险；
- (3) 关注基金信息披露，及时行使权利和履行义务；
- (4) 缴纳基金认购、申购款项及法律法规和《基金合同》所规定的费用；
- (5) 在其持有的基金份额范围内，承担基金亏损或者《基金合同》终止的有限责任；
- (6) 不从事任何有损基金及其他《基金合同》当事人合法权益的活动；

- (7) 执行生效的基金份额持有人大会的决议；
- (8) 返还在基金交易过程中因任何原因获得的不当得利；
- (9) 法律法规及中国证监会规定的和《基金合同》约定的其他义务。

二、基金份额持有人大会召集、议事及表决的程序和规则

基金份额持有人大会由基金份额持有人组成，基金份额持有人的合法授权代表有权代表基金份额持有人出席会议并表决。基金份额持有人持有的每一基金份额拥有平等的投票权。

本基金份额持有人大会不设日常机构。

一、召开事由

1、当出现或需要决定下列事由之一的，应当召开基金份额持有人大会：

- (1) 终止《基金合同》；
- (2) 更换基金管理人；
- (3) 更换基金托管人；
- (4) 转换基金运作方式；
- (5) 调整基金管理人、基金托管人的报酬标准或提高销售服务费率，但根据法律法规或中国证监会的要求调整该等报酬标准或提高销售服务费的除外；
- (6) 变更基金类别；
- (7) 本基金与其他基金的合并；
- (8) 变更基金投资目标、范围或策略，但法律法规、中国证监会另有规定的除外；
- (9) 变更基金份额持有人大会程序；
- (10) 基金管理人或基金托管人要求召开基金份额持有人大会；
- (11) 单独或合计持有本基金总份额 10%以上（含 10%）基金份额的基金份额持有人（以基金管理人收到提议当日的基金份额计算，下同）就同一事项书面要求召开基金份额持有人大会；
- (12) 对基金合同当事人权利和义务产生重大影响的其他事项；
- (13) 法律法规、《基金合同》或中国证监会规定的其他应当召开基金份额持有人大会的事项。

2、以下情况可由基金管理人和基金托管人协商后修改，不需召开基金份额持有人大会：

- (1) 调低销售服务费率；

- (2) 法律法规要求增加的基金费用的收取；
- (3) 在法律法规和《基金合同》规定的范围内且对现有基金份额持有人利益无实质性不利影响的前提下调整基金的申购费率或变更收费方式、调整基金份额类别设置、对基金份额分类办法及规则进行调整；
- (4) 因相应的法律法规发生变动而应当对《基金合同》进行修改；
- (5) 对《基金合同》的修改对基金份额持有人利益无实质性不利影响或修改不涉及《基金合同》当事人权利义务关系发生重大变化；
- (6) 在符合有关法律法规的前提下，经中国证监会允许，基金管理人、基金销售机构、登记机构在法律法规规定的范围内且对基金份额持有人利益无实质性不利影响的情况下调整有关基金认购、申购、赎回、转换、非交易过户、转托管等业务的规则；
- (7) 在法律法规或中国证监会允许的范围内且对现有基金份额持有人利益无实质性不利影响的情况下推出新业务或服务；
- (8) 按照法律法规和《基金合同》规定不需召开基金份额持有人大会的以外的其他情形。

(二) 会议召集人及召集方式

- 1、除法律法规规定或《基金合同》另有约定外，基金份额持有人大会由基金管理人召集；
- 2、基金管理人未按规定召集或不能召集时，由基金托管人召集；
- 3、基金托管人认为有必要召开基金份额持有人大会的，应当向基金管理人提出书面提议。基金管理人应当自收到书面提议之日起 10 日内决定是否召集，并书面告知基金托管人。基金管理人决定召集的，应当自出具书面决定之日起 60 日内召开；基金管理人决定不召集，基金托管人仍认为有必要召开的，应当由基金托管人自行召集，并自出具书面决定之日起 60 日内召开并告知基金管理人，基金管理人应当配合；
- 4、代表基金份额 10%以上（含 10%）的基金份额持有人就同一事项书面要求召开基金份额持有人大会，应当向基金管理人提出书面提议。基金管理人应当自收到书面提议之日起 10 日内决定是否召集，并书面告知提出提议的基金份额持有人代表和基金托管人。基金管理人决定召集的，应当自出具书面决定之日起

60 日内召开；基金管理人决定不召集，代表基金份额 10%以上（含 10%）的基金份额持有人仍认为有必要召开的，应当向基金托管人提出书面提议。基金托管人应当自收到书面提议之日起 10 日内决定是否召集，并书面告知提出提议的基金份额持有人代表和基金管理人；基金托管人决定召集的，应当自出具书面决定之日起 60 日内召开并告知基金管理人，基金管理人应当配合；

5、代表基金份额 10%以上（含 10%）的基金份额持有人就同一事项要求召开基金份额持有人大会，而基金管理人、基金托管人都不召集的，单独或合计代表基金份额 10%以上（含 10%）的基金份额持有人有权自行召集，并至少提前 30 日报中国证监会备案。基金份额持有人依法自行召集基金份额持有人大会的，基金管理人、基金托管人应当配合，不得阻碍、干扰；

6、基金份额持有人会议的召集人负责选择确定开会时间、地点、方式和权益登记日。

（三）召开基金份额持有人大会的通知时间、通知内容、通知方式

1、召开基金份额持有人大会，召集人应于会议召开前 30 日，在指定媒介公告。基金份额持有人大会通知应至少载明以下内容：

- （1）会议召开的时间、地点和会议形式；
- （2）会议拟审议的事项、议事程序和表决方式；
- （3）有权出席基金份额持有人大会的基金份额持有人的权益登记日；
- （4）授权委托证明的内容要求（包括但不限于代理人身份，代理权限和代理有效期限等）、送达时间和地点；
- （5）会务常设联系人姓名及联系电话；
- （6）出席会议者必须准备的文件和必须履行的手续；
- （7）召集人需要通知的其他事项。

2、采取通讯开会方式并进行表决的情况下，由会议召集人决定在会议通知中说明本次基金份额持有人大会所采取的具体通讯方式、委托的公证机关及其联系方式和联系人、表决意见寄交的截止时间和收取方式。

3、如召集人为基金管理人，还应另行书面通知基金托管人到指定地点对表决意见的计票进行监督；如召集人为基金托管人，则应另行书面通知基金管理人到指定地点对表决意见的计票进行监督；如召集人为基金份额持有人，则应另行

书面通知基金管理人和基金托管人到指定地点对表决意见的计票进行监督。基金管理人或基金托管人拒不派代表对表决意见的计票进行监督的，不影响表决意见的计票效力。

（四）基金份额持有人出席会议的方式

基金份额持有人大会可通过现场开会方式、通讯开会方式或法律法规、监管机构允许的其他方式召开，会议的召开方式由会议召集人确定。

1、现场开会。由基金份额持有人本人出席或以代理投票授权委托证明委派代表出席，现场开会时基金管理人和基金托管人的授权代表应当列席基金份额持有人大会，基金管理人或基金托管人不派代表列席的，不影响表决效力。现场开会同时符合以下条件时，可以进行基金份额持有人大会议程：

（1）亲自出席会议者持有基金份额的凭证、受托出席会议者出具的委托人持有基金份额的凭证及委托人的代理投票授权委托证明符合法律法规、《基金合同》和会议通知的规定，并且持有基金份额的凭证与基金管理人持有的登记资料相符；

（2）经核对，汇总到会者出示的在权益登记日持有基金份额的凭证显示，有效的基金份额不少于本基金在权益登记日基金总份额的二分之一（含二分之一）。若到会者在权益登记日代表的有效的基金份额少于本基金在权益登记日基金总份额的二分之一，召集人可以在原公告的基金份额持有人大会召开时间的3个月以后、6个月以内，就原定审议事项重新召集基金份额持有人大会。重新召集的基金份额持有人大会到会者在权益登记日代表的有效的基金份额应不少于本基金在权益登记日基金总份额的三分之一（含三分之一）。

2、通讯开会。通讯开会系指基金份额持有人将其对表决事项的投票以召集人通知的非现场方式在表决截止日以前送达至召集人指定的地址。通讯开会应以召集人通知的非现场方式进行表决。

在同时符合以下条件时，通讯开会的方式视为有效：

（1）会议召集人按《基金合同》约定公布会议通知后，在2个工作日内连续公布相关提示性公告；

（2）召集人按基金合同约定通知基金托管人（如果基金托管人为召集人，则为基金管理人）到指定地点对表决意见的计票进行监督。会议召集人在基金托

管人（如果基金托管人为召集人，则为基金管理人）和公证机关的监督下按照会议通知规定的方式收取基金份额持有人的表决意见；基金托管人或基金管理人经通知不参加收取表决意见的，不影响表决效力；

（3）本人直接出具表决意见或授权他人代表出具表决意见的，基金份额持有人所持有的基金份额不小于在权益登记日基金总份额的二分之一（含二分之一）；若本人直接出具表决意见或授权他人代表出具表决意见基金份额持有人所持有的基金份额小于在权益登记日基金总份额的二分之一，召集人可以在原公告的基金份额持有人大会召开时间的3个月以后、6个月以内，就原定审议事项重新召集基金份额持有人大会。重新召集的基金份额持有人大会应当有代表三分之一以上（含三分之一）基金份额的持有人直接出具表决意见或授权他人代表出具表决意见；

（4）上述第（3）项中直接出具表决意见的基金份额持有人或受托代表他人出具表决意见的代理人，同时提交的持有基金份额的凭证、受托出具表决意见的代理人出具的委托人持有基金份额的凭证及委托人的代理投票授权委托证明符合法律法规、《基金合同》和会议通知的规定，并与基金登记机构记录相符。

3、在不违反法律法规的前提下，基金份额持有人大会可通过网络、电话或其他方式召开，基金份额持有人可以采用书面、网络、电话、短信或其他方式进行表决，具体方式由会议召集人确定并在会议通知中列明。

4、在不违反法律法规的前提下，基金份额持有人授权他人代为出席会议并表决的，授权方式可以采用书面、网络、电话、短信或其他方式，具体方式由会议召集人确定并在会议通知中列明。

（五）议事内容与程序

1、议事内容及提案权

议事内容为关系基金份额持有人利益的重大事项，如《基金合同》的重大修改、决定终止《基金合同》、更换基金管理人、更换基金托管人、与其他基金合并、法律法规及《基金合同》规定的其他事项以及会议召集人认为需提交基金份额持有人大会讨论的其他事项。

基金份额持有人大会的召集人发出召集会议的通知后，对原有提案的修改应当在基金份额持有人大会召开前及时公告。

基金份额持有人大会不得对未事先公告的议事内容进行表决。

2、议事程序

(1) 现场开会

在现场开会的方式下，首先由大会主持人按照下列第七条规定程序确定和公布监票人，然后由大会主持人宣读提案，经讨论后进行表决，并形成大会决议。大会主持人为基金管理人授权出席会议的代表，在基金管理人授权代表未能主持大会的情况下，由基金托管人授权其出席会议的代表主持；如果基金管理人授权代表和基金托管人授权代表均未能主持大会，则由出席大会的基金份额持有人和代理人所持表决权的二分之一以上（含二分之一）选举产生一名基金份额持有人作为该次基金份额持有人大会的主持人。基金管理人和基金托管人拒不出席或主持基金份额持有人大会，不影响基金份额持有人大会作出的决议的效力。

会议召集人应当制作出席会议人员的签名册。签名册载明参加会议人员姓名（或单位名称）、身份证明文件号码、持有或代表有表决权的基金份额、委托人姓名（或单位名称）和联系方式等事项。

(2) 通讯开会

在通讯开会的情况下，首先由召集人提前 30 日公布提案，在所通知的表决截止日期后 2 个工作日内在公证机关监督下由召集人统计全部有效表决，在公证机关监督下形成决议。

(六) 表决

基金份额持有人所持每份基金份额有一票表决权。

基金份额持有人大会决议分为一般决议和特别决议：

1、一般决议，一般决议须经参加大会的基金份额持有人或其代理人所持表决权的二分之一以上（含二分之一）通过方为有效；除下列第 2 项所规定的须以特别决议通过事项以外的其他事项均以一般决议的方式通过。

2、特别决议，特别决议应当经参加大会的基金份额持有人或其代理人所持表决权的三分之二以上（含三分之二）通过方可做出。转换基金运作方式、本基金与其他基金合并、更换基金管理人或者基金托管人、终止《基金合同》以特别决议通过方为有效。

基金份额持有人大会采取记名方式进行投票表决。

采取通讯方式进行表决时，除非在计票时有充分的相反证据证明，否则提交符合会议通知中规定的确认投资者身份文件的表决视为有效出席的投资者，表面符合会议通知规定的表决意见视为有效表决，表决意见模糊不清或相互矛盾的视为弃权表决，但应当计入出具表决意见的基金份额持有人所代表的基金份额总数。

基金份额持有人大会的各项提案或同一项提案内并列的各项议题应当分开审议、逐项表决。

在上述规则的前提下，具体规则以召集人发布的基金份额持有人大会通知为准。

（七）计票

1、现场开会

（1）如大会由基金管理人或基金托管人召集，基金份额持有人大会的主持人应当在会议开始后宣布在出席会议的基金份额持有人和代理人中选举两名基金份额持有人代表与大会召集人授权的一名监督员共同担任监票人；如大会由基金份额持有人自行召集或大会虽然由基金管理人或基金托管人召集，但是基金管理人或基金托管人未出席大会的，基金份额持有人大会的主持人应当在会议开始后宣布在出席会议的基金份额持有人中选举三名基金份额持有人代表担任监票人。基金管理人或基金托管人不出席大会的，不影响计票的效力。

（2）监票人应当在基金份额持有人表决后立即进行清点并由大会主持人当场公布计票结果。

（3）如果会议主持人或基金份额持有人或代理人对于提交的表决结果有怀疑，可以在宣布表决结果后立即对所投票数要求进行重新清点。监票人应当进行重新清点，重新清点以一次为限。重新清点后，大会主持人应当当场公布重新清点结果。

（4）计票过程应由公证机关予以公证，基金管理人或基金托管人拒不出席大会的，不影响计票的效力。

2、通讯开会

在通讯开会的情况下，计票方式为：由大会召集人授权的两名监督员在基金托管人授权代表（若由基金托管人召集，则为基金管理人授权代表）的监督下进行计票，并由公证机关对其计票过程予以公证。基金管理人或基金托管人拒派代

表对表决意见的计票进行监督的，不影响计票和表决结果。

（八）生效与公告

基金份额持有人大会的决议自表决通过之日起生效。基金份额持有人大会的决议，召集人应当自通过之日起 5 日内报中国证监会备案。

基金份额持有人大会决议自生效之日起 2 个工作日内在指定媒介上公告。如果采用通讯方式进行表决，在公告基金份额持有人大会决议时，必须将公证书全文、公证机构、公证员姓名等一同公告。

基金管理人、基金托管人和基金份额持有人应当执行生效的基金份额持有人大会的决议。生效的基金份额持有人大会决议对全体基金份额持有人、基金管理人、基金托管人均有约束力。

（九）本部分关于基金份额持有人大会召开事由、召开条件、议事程序、表决条件等规定，凡是直接引用法律法规的部分，如将来法律法规修改导致相关内容被取消或变更的，基金管理人提前公告后，可直接对本部分内容进行修改和调整，无需召开基金份额持有人大会审议。

三、基金合同变更和终止的事由、程序以及基金财产清算方式

（一）《基金合同》的变更

1、变更基金合同涉及法律法规规定或本基金合同约定应经基金份额持有人大会决议通过的事项的，应召开基金份额持有人大会决议通过。对于法律法规规定和基金合同约定可不经基金份额持有人大会决议通过的事项，由基金管理人和基金托管人同意后变更并公告，并报中国证监会备案。

2、关于《基金合同》变更的基金份额持有人大会决议自表决通过之日起生效，并在生效后两个工作日内在指定媒介公告。

（二）《基金合同》的终止事由

有下列情形之一的，《基金合同》应当终止：

- 1、基金份额持有人大会决定终止的；
- 2、基金管理人、基金托管人职责终止，在 6 个月内没有新基金管理人、新基金托管人承接的；
- 3、《基金合同》约定的其他情形；
- 4、相关法律法规和中国证监会规定的其他情况。

（三）基金财产的清算

1、基金财产清算小组：自出现《基金合同》终止事由之日起 30 个工作日内成立清算小组，基金管理人组织基金财产清算小组并在中国证监会的监督下进行基金清算。

2、基金财产清算小组组成：基金财产清算小组成员由基金管理人、基金托管人、具有从事证券相关业务资格的注册会计师、律师以及中国证监会指定的人员组成。基金财产清算小组可以聘用必要的工作人员。

3、基金财产清算小组职责：基金财产清算小组负责基金财产的保管、清理、估价、变现和分配。基金财产清算小组可以依法进行必要的民事活动。

4、基金财产清算程序：

- （1）《基金合同》终止情形出现时，由基金财产清算小组统一接管基金；
- （2）对基金财产和债权债务进行清理和确认；
- （3）对基金财产进行估值和变现；
- （4）制作清算报告；
- （5）聘请会计师事务所对清算报告进行外部审计，聘请律师事务所对清算报告出具法律意见书；
- （6）将清算报告报中国证监会备案并公告。

（7）对基金剩余财产进行分配；

5、基金财产清算的期限为 6 个月。

（四）清算费用

清算费用是指基金财产清算小组在进行基金清算过程中发生的所有合理费用，清算费用由基金财产清算小组优先从基金财产中支付。

（五）基金财产清算剩余资产的分配

依据基金财产清算的分配方案，将基金财产清算后的全部剩余资产扣除基金财产清算费用、交纳所欠税款并清偿基金债务后，按基金份额持有人持有的基金份额比例进行分配。

（六）基金财产清算的公告

清算过程中的有关重大事项须及时公告；基金财产清算报告经会计师事务所审计并由律师事务所出具法律意见书后报中国证监会备案并公告。基金财产清算

公告于基金财产清算报告报中国证监会备案后 5 个工作日内由基金财产清算小组进行公告。

（七）基金财产清算账册及文件的保存

基金财产清算账册及有关文件由基金托管人保存 15 年以上。

四、争议解决方式

各方当事人同意，因《基金合同》而产生的或与《基金合同》有关的一切争议，如经友好协商未能解决的，任何一方均有权将争议提交中国国际经济贸易仲裁委员会，按照中国国际经济贸易仲裁委员会届时有效的仲裁规则进行仲裁。仲裁地点为北京市。仲裁裁决是终局的，对各方当事人均有约束力，仲裁费用由败诉方承担。

争议处理期间，双方当事人应恪守基金管理人和基金托管人职责，各自继续忠实、勤勉、尽责地履行《基金合同》规定的义务，维护基金份额持有人的合法权益。

《基金合同》受中国法律（为本基金合同之目的，在此不包括香港、澳门特别行政区和台湾地区法律）管辖。

五、基金合同存放地和投资者取得基金合同的方式

《基金合同》可印制成册，供投资者在基金管理人、基金托管人、销售机构的办公场所和营业场所查阅。

第二十部分 基金托管协议的内容摘要

一、托管协议当事人

(一) 基金管理人

名称：华富基金管理有限公司

注册地址：中国（上海）自由贸易试验区栖霞路 26 弄 1 号 3 层、4 层

办公地址：上海市浦东新区栖霞路 18 号陆家嘴富汇大厦 A 座 3 楼、5 楼

邮政编码：200120

法定代表人：赵万里

成立日期：2004 年 4 月 19 日

批准设立机关及批准设立文号：中国证监会证监基金字【2004】47 号

组织形式：有限责任公司

注册资本：2.5 亿元人民币

存续期间：持续经营

经营范围：021-68886996

(二) 基金托管人

名称：中国建设银行股份有限公司(简称：中国建设银行)

住所：北京市西城区金融大街 25 号

办公地址：北京市西城区闹市口大街 1 号院 1 号楼

邮政编码：100033

法定代表人：田国立

成立日期：2004 年 09 月 17 日

基金托管业务批准文号：中国证监会证监基字[1998]12 号

组织形式：股份有限公司

注册资本：贰仟伍佰亿壹仟零玖拾柒万柒仟肆佰捌拾陆元整

存续期间：持续经营

经营范围：吸收公众存款；发放短期、中期、长期贷款；办理国内外结算；办理票据承兑与贴现；发行金融债券；代理发行、代理兑付、承销政府债券；买卖政府债券、金融债券；从事同业拆借；买卖、代理买卖外汇；从事银行卡业务；提供信用证服务及担保；代理收付款项及代理保险业务；提供保管箱服务；经中

国银行业监督管理机构等监管部门批准的其他业务。

二、基金托管人对基金管理人的业务监督和核查

(一) 基金托管人根据有关法律法规的规定及《基金合同》的约定,对基金投资范围、投资对象进行监督。《基金合同》明确约定基金投资风格或证券选择标准的,基金管理人应按照基金托管人要求的格式提供投资品种池,以便基金托管人运用相关技术系统,对基金实际投资是否符合《基金合同》关于证券选择标准的约定进行监督,对存在疑义的事项进行核查。

本基金的投资范围为具有良好流动性的金融工具,包括国内依法发行上市的股票(包含中小板、创业板及其他经中国证监会允许基金投资的股票)、权证、债券(包括国债、金融债、央行票据、企业债、公司债、可转换债券、中期票据、短期融资券、债券回购等)、资产支持证券、货币市场工具、股指期货、国债期货以及中国证监会允许基金投资的其他金融工具(但须符合中国证监会相关规定)。

基金的投资组合比例为:股票资产占基金资产的 0%-30%,本基金在开放期、封闭期前一个月以及封闭期最后一个月不受上述投资比例限制,权证投资比例不得超过基金资产净值的 3%。

开放期每个交易日日终,在扣除股指期货和国债期货合约需缴纳的交易保证金后,保持现金或者到期日在一年以内的政府债券投资比例合计不低于基金资产净值的 5%,在封闭期内,本基金不受上述 5%的限制,中现金不包括结算备付金、存出保证金及应收申购款等,但每个交易日日终在扣除国债期货和股指期货合约需缴纳的交易保证金后,应当保持不低于交易保证金一倍的现金。

(二) 基金托管人根据有关法律法规的规定及《基金合同》的约定,对基金投资、融资比例进行监督。基金托管人按下述比例和调整期限进行监督:

1. 股票资产占基金资产的 0%-30%,本基金在开放期、封闭期前一个月以及封闭期最后一个月不受上述投资比例限制;

2. 本基金开放期每个交易日日终在扣除股指期货和国债期货合约需缴纳的交易保证金后,保持现金或者到期日在一年以内的政府债券投资比例合计不低于基金资产净值 5%的;在封闭期内,本基金不受上述 5%的限制;其中现金不包括结算备付金、存出保证金及应收申购款等;

3. 本基金持有一家公司发行的证券，其市值不超过基金资产净值的 10%；
4. 本基金管理人管理且由本基金托管人托管的全部基金持有一家公司发行的证券，不超过该证券的 10%；本基金管理人管理的全部开放式基金(包括开放式基金以及处于开放期的定期开放基金)持有一家上市公司发行的可流通股票，不得超过该上市公司可流通股票的 15%；本基金管理人管理的全部投资组合持有一家上市公司发行的可流通股票，不得超过该上市公司可流通股票的 30%；
5. 本基金持有的全部权证，其市值不得超过基金资产净值的 3%；
6. 本基金管理人管理且由本基金托管人托管的全部基金持有的同一权证，不得超过该权证的 10%；
7. 本基金在任何交易日买入权证的总金额，不得超过上一交易日基金资产净值的 0.5%；
8. 本基金投资于同一原始权益人的各类资产支持证券的比例，不得超过基金资产净值的 10%；
9. 本基金持有的全部资产支持证券，其市值不得超过基金资产净值的 20%；
10. 本基金持有的同一(指同一信用级别)资产支持证券的比例，不得超过该资产支持证券规模的 10%；
11. 本基金管理人管理且由本基金托管人托管的全部基金投资于同一原始权益人的各类资产支持证券，不得超过其各类资产支持证券合计规模的 10%；
12. 本基金应投资于信用级别评级为 BBB 以上(含 BBB)的资产支持证券。基金持有资产支持证券期间，如果其信用等级下降、不再符合投资标准，应在评级报告发布之日起 3 个月内予以全部卖出；
13. 基金财产参与股票发行申购，本基金所申报的金额不超过本基金的总资产，本基金所申报的股票数量不超过拟发行股票公司本次发行股票的总量；
14. 本基金进入全国银行间同业市场进行债券回购的资金余额不得超过基金资产净值的 40%；本基金在全国银行间同业市场中的债券回购最长期限为 1 年，债券回购到期后不得展期；
15. 在每个开放期内，本基金的基金资产总值不得超过基金资产净值的 140%；在每个封闭期内，本基金的基金资产总值不得超过基金资产净值的 200%；
16. 本基金在任何交易日日终，持有的买入股指期货合约价值，不得超过基

金资产净值的 10%；本基金在任何交易日日终，持有的买入国债期货合约价值，不得超过基金资产净值的 15%；

17. 开放期内的每个交易日日终，持有的买入国债期货和股指期货合约价值和有价证券市值之和，不得超过基金资产净值的 95%，封闭期内的每个交易日日终，持有的买入国债期货和股指期货合约价值和有价证券市值之和，不得超过基金资产净值的 100%；

其中，有价证券指股票、债券（不含到期日在一年以内的政府债券）、权证、资产支持证券、买入返售金融资产（不含质押式回购）等；

18. 本基金在任何交易日日终，持有的卖出股指期货合约价值不得超过基金持有的股票总市值的 20%；本基金在任何交易日日终，持有的卖出国债期货合约价值不得超过基金持有的债券总市值的 30%；

本基金管理人将按照中国金融期货交易所要求的内容、格式与时限向交易所报告所交易和持有的卖出期货合约情况、交易目的及对应的证券资产情况等；

19. 本基金所持有的股票市值和买入、卖出股指期货合约价值，合计（轧差计算）应当符合基金合同关于股票投资比例的有关约定；本基金所持有的债券（不含到期日在一年以内的政府债券）市值和买入、卖出国债期货合约价值，合计（轧差计算）应当符合基金合同关于债券投资比例的有关约定；

20. 本基金在任何交易日内交易（不包括平仓）的股指期货合约的成交金额不得超过上一交易日基金资产净值的 20%；本基金在任何交易日内交易（不包括平仓）的国债期货合约的成交金额不得超过上一交易日基金资产净值的 30%；

本基金在进行期货投资之前，基金管理人应与基金托管人、期货公司三方一同就期货开户、清算、估值、交收等事宜另行签署《期货投资托管操作三方备忘录》。

21. 在开放期内，本基金主动投资于流动性受限资产的市值合计不得超过该基金资产净值的 15%；因证券市场波动、上市公司股票停牌、基金规模变动等基金管理人之外的因素致使基金不符合前款所规定比例限制的，基金管理人不得主动新增流动性受限资产的投资。

22. 本基金与私募类证券资管产品及中国证监会认定的其他主体为交易对手开展逆回购交易的，可接受质押品的资质要求应当与基金合同约定的投资范围保

持一致；

23. 法律法规及中国证监会规定的和《基金合同》约定的其他投资限制。

法律法规或监管部门取消或调整上述限制，如适用于本基金，基金管理人在履行适当程序后，则本基金投资不再受相关限制或按照调整后的规定执行。

除上述第 2、12、21、22 项外，因证券、期货市场波动、上市公司合并、基金规模变动等基金管理人之外的因素致使基金投资比例不符合上述规定投资比例的，基金管理人应当在 10 个交易日内进行调整，但中国证监会规定的特殊情形除外。法律法规另有规定的，从其规定。

基金管理人应当自基金合同生效之日起 6 个月内使基金的投资组合比例符合基金合同的有关约定。在上述期间内，本基金的投资范围、投资策略应当符合基金合同的约定。基金托管人对基金的投资的监督与检查自基金合同生效之日起开始。

（三）基金托管人根据有关法律法规的规定及《基金合同》的约定，对本托管协议第十五条第九款基金投资禁止行为通过事后监督方式进行监督。

基金管理人运用基金财产买卖基金管理人、基金托管人及其控股股东、实际控制人或者与其有重大利害关系的公司发行的证券或者承销期内承销的证券，或者从事其他重大关联交易的，应当符合基金的投资目标和投资策略，遵循基金份额持有人利益优先的原则，防范利益冲突，建立健全内部审批机制和评估机制，按照市场公平合理价格执行。相关交易必须事先得到基金托管人的同意，并按法律法规予以披露。重大关联交易应提交基金管理人董事会审议，并经过三分之二以上的独立董事通过。基金管理人董事会应至少每半年对关联交易事项进行审查。

（四）基金托管人根据有关法律法规的规定及《基金合同》的约定，对基金管理人参与银行间债券市场进行监督。基金管理人应在基金投资运作之前向基金托管人提供符合法律法规及行业标准的、经慎重选择的、本基金适用的银行间债券市场交易对手名单，并约定各交易对手所适用的交易结算方式。基金管理人应严格按照交易对手名单的范围在银行间债券市场选择交易对手。基金托管人监督基金管理人是否按事前提供的银行间债券市场交易对手名单进行交易。基金管理人可以每半年对银行间债券市场交易对手名单及结算方式进行更新，新名单确定前已与本次剔除的交易对手所进行但尚未结算的交易，仍应按照协议进行结算。如基金管理人根据市场情况需要临时调整银行间债券市场交易对手名单及结算

方式的，应向基金托管人说明理由，并在与交易对手发生交易前3个工作日内与基金托管人协商解决。

基金管理人负责对交易对手的资信控制，按银行间债券市场的交易规则进行交易，并负责解决因交易对手不履行合同而造成的纠纷及损失，基金托管人不承担由此造成的任何法律责任及损失。若未履约的交易对手在基金托管人与基金管理人确定的时间前仍未承担违约责任及其他相关法律责任的，基金管理人可以对相应损失先行予以承担，然后再向相关交易对手追偿。基金托管人则根据银行间债券市场成交单对合同履行情况进行监督。如基金托管人事后发现基金管理人没有按照事先约定的交易对手或交易方式进行交易时，基金托管人应及时提醒基金管理人，基金托管人不承担由此造成的任何损失和责任。

(五)基金托管人根据有关法律法规的规定及《基金合同》的约定，对基金资产净值计算、各类基金份额的基金份额净值计算、应收资金到账、基金费用开支及收入确定、基金收益分配、相关信息披露、基金宣传推介材料中登载基金业绩表现数据等进行监督和核查。

(六)基金托管人发现基金管理人的上述事项及投资指令或实际投资运作违反法律法规、《基金合同》和本托管协议的规定，应及时以电话提醒或书面提示等方式通知基金管理人限期纠正。基金管理人应积极配合和协助基金托管人的监督和核查。基金管理人收到书面通知后应在下一工作日前及时核对并以书面形式给基金托管人发出回函，就基金托管人的疑义进行解释或举证，说明违规原因及纠正期限，并保证在规定期限内及时改正。在上述规定期限内，基金托管人有权随时对通知事项进行复查，督促基金管理人改正。基金管理人对于基金托管人通知的违规事项未能在限期内纠正的，基金托管人应报告中国证监会。

(七)基金管理人负有义务配合和协助基金托管人依照法律法规、《基金合同》和本托管协议对基金业务执行核查。对基金托管人发出的书面提示，基金管理人应在规定时间内答复并改正，或就基金托管人的疑义进行解释或举证；对基金托管人按照法律法规、《基金合同》和本托管协议的要求需向中国证监会报送基金监督报告的事项，基金管理人应积极配合提供相关数据资料和制度等。

(八)若基金托管人发现基金管理人依据交易程序已经生效的指令违反法律、行政法规和其他有关规定，或者违反《基金合同》约定的，应当立即通知基金管理人，由此造成的损失由基金管理人承担。

(九)基金托管人发现基金管理人存在重大违规行为，应及时报告中国证监会，

同时通知基金管理人限期纠正，并将纠正结果报告中国证监会。基金管理人无正当理由，拒绝、阻挠对方根据本托管协议规定行使监督权，或采取拖延、欺诈等手段妨碍对方进行有效监督，情节严重或经基金托管人提出警告仍不改正的，基金托管人应报告中国证监会。

三、基金管理人 对基金托管人的业务核查

(一) 基金管理人 对基金托管人履行托管职责情况进行核查，核查事项包括基金托管人安全保管基金财产、开设基金财产的资金账户和证券账户等投资所需账户、复核基金管理人计算的基金资产净值和各类基金份额的基金份额净值、根据基金管理人指令办理清算交收、相关信息披露和监督基金投资运作等行为。

(二) 基金管理人 发现基金托管人擅自挪用基金财产、未对基金财产实行分账管理、未执行或无故延迟执行基金管理人资金划拨指令、泄露基金投资信息等违反《基金法》、《基金合同》、本协议及其他有关规定时，应及时以书面形式通知基金托管人限期纠正。基金托管人收到通知后应及时核对并以书面形式给基金管理人发出回函，说明违规原因及纠正期限，并保证在规定期限内及时改正。在上述规定期限内，基金管理人 有权随时对通知事项进行复查，督促基金托管人改正。基金托管人应积极配合基金管理人的核查行为，包括但不限于：提交相关资料以供基金管理人核查托管财产的完整性和真实性，在规定时间内答复基金管理人并改正。

(三) 基金管理人 发现基金托管人有重大违规行为，应及时报告中国证监会，同时通知基金托管人限期纠正，并将纠正结果报告中国证监会。基金托管人无正当理由，拒绝、阻挠对方根据本协议规定行使监督权，或采取拖延、欺诈等手段妨碍对方进行有效监督，情节严重或经基金管理人 提出警告仍不改正的，基金管理人 应报告中国证监会。

四、基金财产的保管

(一) 基金财产保管的原则

1. 基金财产应独立于基金管理人、基金托管人的固有财产。
2. 基金托管人应安全保管基金财产。
3. 基金托管人按照规定开设基金财产的资金账户和证券账户等投资所需账户。

4. 基金托管人对所托管的不同基金财产分别设置账户，确保基金财产的完整与独立。

5. 基金托管人按照《基金合同》和本协议的约定保管基金财产，如有特殊情况双方可另行协商解决。基金托管人未经基金管理人的指令，不得自行运用、处分、分配本基金的任何资产（不包含基金托管人依据中国证券登记结算有限责任公司结算数据完成场内交易交收、开户银行或交易登记结算机构扣收交易费、结算费和账户维护费等费用）。

6. 对于因为基金投资产生的应收资产，应由基金管理人负责与有关当事人确定到账日期并通知基金托管人，到账日基金财产没有到达基金账户的，基金托管人应及时通知基金管理人采取措施进行催收。由此给基金财产造成损失的，基金管理人应负责向有关当事人追偿基金财产的损失，基金托管人对此不承担任何责任。

7. 除依据法律法规和《基金合同》的规定外，基金托管人不得委托第三人托管基金财产。

（二）基金募集期间及募集资金的验资

1. 基金募集期间募集的资金应存于基金管理人在基金托管人的营业机构开立的“基金募集专户”。该账户由基金管理人开立并管理。

2. 基金募集期满或基金停止募集时，募集的基金份额总额、基金募集金额、基金份额持有人人数符合《基金法》、《运作办法》等有关规定后，基金管理人应将属于基金财产的全部资金划入基金托管人开立的基金银行账户，同时在规定时间内，聘请具有从事证券相关业务资格的会计师事务所进行验资，出具验资报告。出具的验资报告由参加验资的 2 名或 2 名以上中国注册会计师签字方为有效。

3. 若基金募集期限届满，未能达到《基金合同》生效的条件，由基金管理人按规定办理退款等事宜。

（三）基金银行账户的开立和管理

1. 基金托管人应以本基金的名义在其营业机构开立基金的银行账户，并根据基金管理人合法合规的指令办理资金收付。本基金的银行预留印鉴由基金托管人保管和使用。

2. 基金银行账户的开立和使用，限于满足开展本基金业务的需要。基金托管

人和基金管理人不得假借本基金的名义开立任何其他银行账户；亦不得使用基金的任何账户进行本基金业务以外的活动。

3. 基金银行账户的开立和管理应符合银行业监督管理机构的有关规定。

4. 在符合法律法规规定的条件下，基金托管人可以通过基金托管人专用账户办理基金资产的支付。

（四）基金证券账户和结算备付金账户的开立和管理

1. 基金托管人在中国证券登记结算有限责任公司为基金开立基金托管人与基金联名的证券账户。

2. 基金证券账户的开立和使用，仅限于满足开展本基金业务的需要。基金托管人和基金管理人不得出借或未经对方同意擅自转让基金的任何证券账户，亦不得使用基金的任何账户进行本基金业务以外的活动。

3. 基金证券账户的开立和证券账户卡的保管由基金托管人负责，账户资产的管理和运用由基金管理人负责。

4. 证券账户开户费由本基金财产承担。此项开户费由基金管理人先行垫付，待托管产品启始运营后，基金管理人可向基金托管人发送划款指令，将代垫开户费从本产品托管资金账户中扣还基金管理人。账户开立后，基金托管人应及时将证券账户开通信息通知基金管理人。

5. 基金托管人以基金托管人的名义在中国证券登记结算有限责任公司开立结算备付金账户，并代表所托管的基金完成与中国证券登记结算有限责任公司的一级法人清算工作，基金管理人应予以积极协助。结算备付金、结算保证金、交收资金等的收取按照中国证券登记结算有限责任公司的规定以及基金管理人与基金托管人签署的《托管银行证券资金结算协议》执行。

6. 若中国证监会或其他监管机构在本托管协议订立日之后允许基金从事其他投资品种的投资业务，涉及相关账户的开立、使用的，若无相关规定，则基金托管人比照上述关于账户开立、使用的规定执行。

（五）债券托管专户的开设和管理

《基金合同》生效后，基金管理人负责以本基金的名义申请并取得进入全国银行间同业拆借市场的交易资格，并代表基金进行交易；基金托管人根据中国人民银行、银行间市场登记结算机构的有关规定，以本基金的名义在银行间市场登

记结算机构开立债券托管账户，持有人账户和资金结算账户，并代表基金进行银行间市场债券的结算。基金管理人和基金托管人共同代表基金签订全国银行间债券市场债券回购主协议。

（六）其他账户的开立和管理

1. 在本托管协议订立日之后，本基金被允许从事符合法律法规规定和《基金合同》约定的其他投资品种的投资业务时，如果涉及相关账户的开设和使用，由基金管理人协助基金托管人根据有关法律法规的规定和《基金合同》的约定，开立有关账户。该账户按有关规则使用并管理。

2. 法律法规等有关规定对相关账户的开立和管理另有规定的，从其规定办理。

（七）基金财产投资的有关有价凭证等的保管

基金财产投资的有关实物证券、银行存款开户证实书等有价凭证由基金托管人存放于基金托管人的保管库，也可存入中央国债登记结算有限责任公司、中国证券登记结算有限责任公司上海分公司/深圳分公司/北京分公司或票据营业中心的代保管库，保管凭证由基金托管人持有。实物证券、银行定期存款证实书等有价凭证的购买和转让，按基金管理人和基金托管人双方约定办理。基金托管人对由基金托管人以外机构实际有效控制或保管的资产不承担保管责任。

（八）与基金财产有关的重大合同的保管

与基金财产有关的重大合同的签署，由基金管理人负责。由基金管理人代表基金签署的、与基金财产有关的重大合同的原件分别由基金管理人、基金托管人保管。除本协议另有规定外，基金管理人代表基金签署的与基金财产有关的重大合同包括但不限于基金年度审计合同、基金信息披露协议及基金投资业务中产生的重大合同，基金管理人应保证基金管理人和基金托管人至少各持有一份正本的原件。基金管理人应在重大合同签署后及时以加密方式将重大合同传真给基金托管人，并在三十个工作日内将正本送达基金托管人处。重大合同的保管期限为《基金合同》终止后 15 年。

五、基金资产净值计算与会计核算

（一）基金资产净值的计算、复核与完成的时间及程序

1. 基金资产净值是指基金资产总值减去负债后的金额。基金份额净值是按照每个工作日闭市后，基金资产净值除以当日基金份额的余额数量计算，精确到

0.0001元，小数点后第五位四舍五入。国家另有规定的，从其规定。

基金管理人于每个工作日计算基金资产净值及各类基金份额的基金份额净值，并按规定公告。

2. 基金管理人应每工作日对基金资产估值。但基金管理人根据法律法规或《基金合同》的规定暂停估值时除外。基金管理人每个工作日对基金资产估值后，将各类基金份额的基金份额净值结果发送基金托管人，经基金托管人复核无误后，由基金管理人按约定对外公布。

（二）基金资产估值方法和特殊情形的处理

1. 估值对象

基金所拥有的股票、权证、债券和银行存款本息、应收款项、股指期货合约、国债期货合约、其它投资等资产及负债。

2. 估值方法

本基金所持有的投资品种，按如下原则进行估值：

（1）证券交易所上市的有价证券的估值

①交易所上市的有价证券（包括股票、权证等），以其估值日在证券交易所挂牌的市价（收盘价）估值；估值日无交易的，且最近交易日后经济环境未发生重大变化或证券发行机构未发生影响证券价格的重大事件的，以最近交易日的市价（收盘价）估值；如最近交易日后经济环境发生了重大变化或证券发行机构发生影响证券价格的重大事件的，可参考类似投资品种的现行市价及重大变化因素，调整最近交易市价，确定公允价格。

②交易所上市交易或挂牌转让的固定收益品种（基金合同另有规定的除外），选取估值日第三方估值机构提供的相应品种对应的估值净价估值，具体估值机构由基金管理人与基金托管人另行协商约定。

③交易所上市交易的可转换债券，按估值日收盘价减去可转换债券收盘价中所含的债券应收利息得到的净价进行估值；估值日没有交易的，且最近交易日后经济环境未发生重大变化，按最近交易日债券收盘价减去债券收盘价中所含的债券应收利息得到的净价进行估值。如最近交易日后经济环境发生了重大变化的，可参考类似投资品种的现行市价及重大变化因素，调整最近交易市价，确定公允价格。

④交易所上市不存在活跃市场的有价证券，采用估值技术确定公允价值。交易所上市的资产支持证券，采用估值技术确定公允价值，在估值技术难以可靠计量公允价值的情况下，按成本估值。

(2) 处于未上市期间的有价证券应区分如下情况处理：

①送股、转增股、配股和公开增发的新股，按估值日在证券交易所挂牌的同一股票的估值方法估值；该日无交易的，以最近一日的市价（收盘价）估值。

②首次公开发行未上市的股票、债券和权证，采用估值技术确定公允价值，在估值技术难以可靠计量公允价值的情况下，按成本估值。

③首次公开发行有明确锁定期的股票，同一股票在交易所上市后，按交易所上市的同一股票的估值方法估值；非公开发行有明确锁定期的股票，按监管机构或行业协会有关规定确定公允价值。

(3) 全国银行间债券市场交易的债券、资产支持证券等固定收益品种，选取估值日第三方估值机构提供的相应品种对应的估值净价估值，具体估值机构由基金管理人与托管人另行协商约定。

(4) 同一债券同时在两个或两个以上市场交易的，按债券所处的市场分别估值。

(5) 股指期货合约估值方法

本基金投资股指期货合约，一般以估值当日结算价进行估值，估值日无结算价的，且最近交易日后经济环境未发生重大变化的，采用最近交易日结算价估值。

(6) 国债期货合约估值方法

本基金投资国债期货合约，一般以估值当日结算价进行估值，估值日无结算价的，且最近交易日后经济环境未发生重大变化的，采用最近交易日结算价估值。

(7) 如有确凿证据表明按上述方法进行估值不能客观反映其公允价值的，基金管理人可根据具体情况与基金托管人商定后，按最能反映公允价值的价格估值。

(8) 当本基金发生大额申购或赎回情形时，基金管理人可以采用摆动定价机制，以确保基金估值的公平性。

(9) 相关法律法规以及监管部门有强制规定的，从其规定。如有新增事项，按国家最新规定估值。

如基金管理人或基金托管人发现基金估值违反基金合同订明的估值方法、程序及相关法律法规的规定或者未能充分维护基金份额持有人利益时，应立即通知对方，共同查明原因，双方协商解决。

根据有关法律法规，基金资产净值计算和基金会计核算的义务由基金管理人承担。本基金的基金会计责任方由基金管理人担任，因此，就与本基金有关的会计问题，如经相关各方在平等基础上充分讨论后，仍无法达成一致意见的，按照基金管理人对于基金资产净值的计算结果对外予以公布。

3. 特殊情形的处理

基金管理人、基金托管人按估值方法的第（7）项进行估值时，所造成的误差不作为基金资产估值错误处理。

（三）基金份额净值错误的处理方式

1. 当基金份额净值小数点后 4 位以内（含第 4 位）发生差错时，视为基金份额净值错误；基金份额净值出现错误时，基金管理人应当立即予以纠正，通报基金托管人，并采取合理的措施防止损失进一步扩大；错误偏差达到基金份额净值的 0.25% 时，基金管理人应当通报基金托管人并报中国证监会备案；错误偏差达到基金份额净值的 0.5% 时，基金管理人应当公告；当发生净值计算错误时，由基金管理人负责处理，由此给基金份额持有人和基金造成损失的，应由基金管理人先行赔付，基金管理人按差错情形，有权向其他当事人追偿。

2. 当基金份额净值计算差错给基金和基金份额持有人造成损失需要进行赔偿时，基金管理人和基金托管人应根据实际情况界定双方承担的责任，经确认后按以下条款进行赔偿：

（1）本基金的基金会计责任方由基金管理人担任，与本基金有关的会计问题，如经双方在平等基础上充分讨论后，尚不能达成一致时，按基金管理人的建议执行，由此给基金份额持有人和基金财产造成的损失，由基金管理人负责赔付。

（2）若基金管理人计算的基金份额净值已由基金托管人复核确认后公告，而且基金托管人未对计算过程提出疑义或要求基金管理人书面说明，基金份额净值出错且造成基金份额持有人损失的，应根据法律法规的规定对投资者或基金支付赔偿金，就实际向投资者或基金支付的赔偿金额，基金管理人与基金托管人按照管理费和托管费的比例各自承担相应的责任。

(3)如基金管理人和基金托管人对基金份额净值的计算结果，虽然多次重新计算和核对，尚不能达成一致时，为避免不能按时公布基金份额净值的情形，以基金管理人的计算结果对外公布，由此给基金份额持有人和基金造成的损失，由基金管理人负责赔付。

(4)由于基金管理人提供的信息错误(包括但不限于基金申购或赎回金额等)，进而导致基金份额净值计算错误而引起的基金份额持有人和基金财产的损失，由基金管理人负责赔付。

3. 由于证券交易所及登记结算公司发送的数据错误，有关会计制度变化或由于其他不可抗力原因，基金管理人和基金托管人虽然已经采取必要、适当、合理的措施进行检查，但是未能发现该错误而造成的基金份额净值计算错误，基金管理人、基金托管人免除赔偿责任。但基金管理人、基金托管人应积极采取必要的措施减轻或消除由此造成的影响。

基金管理人和基金托管人由于各自技术系统设置而产生的净值计算尾差，以基金管理人计算结果为准。

4. 前述内容如法律法规或者监管部门另有规定的，从其规定。如果行业另有通行做法，双方当事人应本着平等和保护基金份额持有人利益的原则进行协商。

(四) 暂停估值与公告基金份额净值的情形

1. 基金投资所涉及的证券、期货交易市场遇法定节假日或因其他原因暂停营业时；

2. 因不可抗力致使基金管理人、基金托管人无法准确评估基金资产价值时；

3. 当前一估值日基金资产净值 50%以上的资产出现无可参考的活跃市场价格且采用估值技术仍导致公允价值存在重大不确定性时，基金管理人经与基金托管人协商一致的，基金管理人应当暂停基金估值；

4. 中国证监会和《基金合同》认定的其他情形。

(五) 基金会计制度

按国家有关部门规定的会计制度执行。

(六) 基金账册的建立

基金管理人进行基金会计核算并编制基金财务会计报告。基金管理人独立地设置、记录和保管本基金的全套账册。若基金管理人和基金托管人对会计处理方

法存在分歧，应以基金管理人的处理方法为准。若当日核对不符，暂时无法查找到错账的原因而影响到基金净值信息的计算和公告的，以基金管理人的账册为准。

（七）基金财务报表与报告的编制和复核

1. 财务报表的编制

基金财务报表由基金管理人编制，基金托管人复核。

2. 报表复核

基金托管人在收到基金管理人编制的基金财务报表后，进行独立的复核。核对不符时，应及时通知基金管理人共同查出原因，进行调整，直至双方数据完全一致。

3. 财务报表的编制与复核时间安排

（1）报表的编制

基金管理人应当在每月结束后 5 个工作日内完成月度报表的编制；在每个季度结束之日起 15 个工作日内完成基金季度报告的编制；在上半年结束之日起两个月内完成基金中期报告的编制；在每年结束之日起三个月内完成基金年度报告的编制。基金年度报告中的财务会计报告应当经过具有证券、期货相关业务资格的会计师事务所审计。《基金合同》生效不足两个月的，基金管理人可以不编制当期季度报告、中期报告或者年度报告。

（2）报表的复核

基金管理人应及时完成报表编制，将有关报表提供基金托管人复核；基金托管人在复核过程中，发现双方的报表存在不符时，基金管理人和基金托管人应共同查明原因，进行调整，调整以国家有关规定为准。

基金管理人应留足充分的时间，便于基金托管人复核相关报表及报告。

（八）基金管理人应在编制季度报告、中期报告或者年度报告之前及时向基金托管人提供基金业绩比较基准的基础数据和编制结果。

六、基金份额持有人名册的保管

基金份额持有人名册至少应包括基金份额持有人的名称和持有的基金份额。基金份额持有人名册由基金登记机构根据基金管理人的指令编制和保管，保存期不少于 20 年。基金管理人和基金托管人应分别保管基金份额持有人名册，保存期不少于 15 年。如不能妥善保管，则按相关法规承担责任。

在基金托管人要求或编制中期报告和年度报告前，基金管理人应将有关资料送交基金托管人，不得无故拒绝或延误提供，并保证其真实性、准确性和完整性。基金托管人不得将所保管的基金份额持有人名册用于基金托管业务以外的其他用途，并应遵守保密义务。

七、争议解决方式

因本协议产生或与之相关的争议，双方当事人应通过协商、调解解决，协商、调解不能解决的，任何一方均有权将争议提交中国国际经济贸易仲裁委员会，仲裁地点为北京市，按照中国国际经济贸易仲裁委员会届时有效的仲裁规则进行仲裁。仲裁裁决是终局的，对当事人均有约束力，仲裁费用由败诉方承担。

争议处理期间，双方当事人应恪守基金管理人和基金托管人职责，各自继续忠实、勤勉、尽责地履行《基金合同》和本托管协议规定的义务，维护基金份额持有人的合法权益。

本协议受中国法律管辖。

八、托管协议的变更与终止

（一）托管协议的变更程序

本协议双方当事人经协商一致，可以对协议进行修改。修改后的新协议，其内容不得与《基金合同》的规定有任何冲突。基金托管协议的变更报中国证监会备案。

（二）托管协议终止的情形

1. 《基金合同》终止；
2. 基金托管人解散、依法被撤销、破产或由其他基金托管人接管基金资产；
3. 基金管理人解散、依法被撤销、破产或由其他基金管理人接管基金管理权；
4. 发生法律法规、中国证监会或《基金合同》规定的终止事项。

（三）基金财产的清算

1. 基金财产清算小组：自出现《基金合同》终止事由之日起 30 个工作日内成立清算小组，基金管理人组织基金财产清算小组并在中国证监会的监督下进行基金清算。

2. 基金财产清算小组组成：基金财产清算小组成员由基金管理人、基金托管人、具有从事证券相关业务资格的注册会计师、律师以及中国证监会指定的人员

组成。基金财产清算小组可以聘用必要的工作人员。

3. 基金财产清算小组职责：基金财产清算小组负责基金财产的保管、清理、估价、变现和分配。基金财产清算小组可以依法进行必要的民事活动。

4. 基金财产清算程序：

(1) 《基金合同》终止情形出现时，由基金财产清算小组统一接管基金；

(2) 对基金财产和债权债务进行清理和确认；

(3) 对基金财产进行估值和变现；

(4) 制作清算报告；

(5) 聘请会计师事务所对清算报告进行外部审计，聘请律师事务所对清算报告出具法律意见书；

(6) 将清算报告报中国证监会备案并公告；

(7) 对基金剩余财产进行分配。

5. 基金财产清算的期限为 6 个月。

6. 清算费用

清算费用是指基金财产清算小组在进行基金清算过程中发生的所有合理费用，清算费用由基金财产清算小组优先从基金财产中支付。

7. 基金财产清算剩余资产的分配：

依据基金财产清算的分配方案，将基金财产清算后的全部剩余资产扣除基金财产清算费用、交纳所欠税款并清偿基金债务后，按基金份额持有人持有的基金份额比例进行分配。

8. 基金财产清算的公告

清算过程中的有关重大事项须及时公告；基金财产清算报告经会计师事务所审计、并由律师事务所出具法律意见书后，报中国证监会备案并公告。基金财产清算公告于基金财产清算报告报中国证监会备案后 5 个工作日内由基金财产清算小组进行公告。

9. 基金财产清算账册及文件的保存

基金财产清算账册及有关文件由基金托管人保存 15 年以上。

第二十一部分 对基金份额持有人的服务

基金管理人承诺为基金份额持有人提供一系列的服务。基金管理人有权根据基金份额持有人的需要和市场的变化，增加或变更服务项目及内容。主要服务内容如下：

一、基金份额持有人投资交易确认服务

登记机构保留基金份额持有人名册上列明的所有基金份额持有人的基金投资记录。

基金管理人直销中心应根据在基金管理人直销中心进行交易的投资者的要求提供成交确认单。

基金销售机构应根据在其销售网点进行交易的投资者的要求提供成交确认单。

二、资料寄送

1. 基金投资人对账单：

基金管理人将向发生交易的基金份额持有人以书面或电子文件形式定期或不定期寄送对账单。

2. 其他相关的信息资料。

三、多种收费方式选择

基金管理人在合适时机将为基金投资人提供多种收费方式购买本基金，满足基金投资人多样化的投资需求，具体实施办法见有关公告。

四、基金电子交易服务

基金管理人将为基金投资人提供基金电子交易服务。

五、资讯服务

1、客户服务电话

投资人拨打客户服务电话可通过自动语音或人工座席获得基金信息查询、账户信息查询、传真对账单、建议投诉等全面的服务。

客户服务电话：400-700-8001，021-50619688

客户服务传真：021-68415680

2、基金管理人网站：www.hffund.com

基金管理人网站为投资人提供了账户查询、基金信息查询、投诉建议、在线咨询等服务栏目，力争为投资人提供全方位的专业服务。

六、投诉处理

投资人可以通过呼叫中心或基金管理人网站，以电子邮件、信件、传真来访等形式，进行投诉，所有渠道的投诉设有专人登记，专人处理；普通投诉一个工作日内答复，重大投诉五个工作日内答复。若规定时间内无法处理完毕的，应及时答复进展状况。

七、如本招募说明书存在任何您/贵机构无法理解的内容，请通过上述客户服务电话与基金管理人取得联系。请确保投资前，您/贵机构已经全面理解了本招募说明书。

第二十二部分 其他应披露事项

公告日期	标题
2021年10月26日	华富基金管理有限公司旗下基金2021年第三季度报告提示性公告
2021年10月26日	华富星玉衡一年定期开放混合型证券投资基金2021年三季度报告
2021年10月9日	华富基金管理有限公司澄清公告
2021年8月31日	华富星玉衡一年定期开放混合型证券投资基金2021年中期报告
2021年8月25日	华富基金管理有限公司关于旗下部分开放式基金参与中信证券股份有限公司等代销机构费率优惠活动的公告
2021年7月22日	华富基金管理有限公司关于旗下部分开放式基金参与北京汇成基金销售有限公司费率优惠活动的公告
2021年7月21日	华富基金管理有限公司旗下全部基金2021年第二季度报告提示性公告
2021年7月21日	华富星玉衡一年定期开放混合型证券投资基金2021年二季度报告
2021年4月22日	华富星玉衡一年定期开放混合型证券投资基金2021年一季度报告
2021年4月22日	华富基金管理有限公司旗下全部基金2021年第一季度报告提示性公告
2021年3月31日	华富星玉衡一年定期开放混合型证券投资基金2020年年度报告
2021年3月31日	华富基金管理有限公司旗下全部基金2020年年度报告提示性公告
2021年3月26日	关于华富基金管理有限公司旗下部分基金参加国金证券股份有限公司费率优惠活动的公告
2021年2月23日	华富基金管理有限公司关于旗下基金持有的股票停牌后估值方法变更的提示性公告
2021年2月4日	关于华富星玉衡一年定期开放混合型证券投资基金延长开放期的公告
2021年1月26日	华富基金管理有限公司关于设立北京分公司的公告
2021年1月23日	华富星玉衡一年定期开放混合型证券投资基金开放第三次申购、赎回及转换业务的公告
2021年1月22日	华富星玉衡一年定期开放混合型证券投资基金2020年四季度报告
2020年12月7日	华富星玉衡一年定期开放混合型证券投资基金基金产品资料概要更新
2020年12月7日	华富星玉衡一年定期开放混合型证券投资基金基金产品资料概要更新
2020年12月1日	华富星玉衡一年定期开放混合型证券投资基金招募说明书更新

第二十三部分 招募说明书存放及查阅方式

招募说明书公布后，应当分别置备于基金管理人、基金托管人和基金销售机构的住所，供公众查阅、复制。投资人在支付工本费后，可在合理时间内取得上述文件的复制件或复印件。投资人也可在基金管理人指定的网站上进行查阅。

基金管理人和基金托管人保证文本的内容与公告的内容完全一致。

第二十四部分 备查文件

备查文件等文本存放在基金管理人、基金托管人所在地，在办公时间内可供免费查阅。

（一）中国证监会准予华富星玉衡一年定期开放混合型证券投资基金募集注册的文件

（二）《华富星玉衡一年定期开放混合型证券投资基金基金合同》

（三）《华富星玉衡一年定期开放混合型证券投资基金托管协议》

（四）法律意见书

（五）基金管理人业务资格批件、营业执照

（六）基金托管人业务资格批件、营业执照

（七）中国证监会要求的其他文件

华富基金管理有限公司

2021年11月30日