

海富通上海清算所中高等级短期融资券指数证券投资 基金（海富通上清所短融债券A）基金产品资料概要 更新

编制日期：2021年12月23日

送出日期：2021年12月27日

本概要提供本基金的重要信息，是招募说明书的一部分。
作出投资决定前，请阅读完整的招募说明书等销售文件。

一、产品概况

基金简称	海富通上清所短融债券	基金代码	006481
下属基金简称	海富通上清所短融债券A	下属基金代码	006481
基金管理人	海富通基金管理有限公司	基金托管人	杭州银行股份有限公司
基金合同生效日	2019-01-18		
基金类型	债券型	交易币种	人民币
运作方式	普通开放式	开放频率	每个开放日
基金经理	陈轶平	开始担任本基金基金经理的日期	2019-01-18
		证券从业日期	2009-01-26
	陆丛凡	开始担任本基金基金经理的日期	2019-07-03
		证券从业日期	2010-07-01

二、基金投资与净值表现

（一）投资目标与投资策略

投资者可阅读本基金《招募说明书》“九、基金的投资”了解详细情况。

投资目标 本基金将紧密跟踪标的指数，追求跟踪偏离度和跟踪误差的最小化，力争本基金的净值增长率与业绩比较基准之间的日均跟踪偏离度的绝对值不超过0.25%，年化跟踪误差不超过3%。

投资范围 本基金主要投资于标的指数（上海清算所中高等级短期融资券指数）成份债券和备选成份债券。

为更好地实现基金的投资目标，本基金还可以投资于国内依法发行上市的债券（其他短期融资券和超短期融资券、国债、金融债、企业债、公司债、次级债、央行票据、中期票据、地方政府债等）、资产支持证券、债券回购、银行存款、同业存单、货币市场工具以及法律法规或中国证监会允许基金投资的其他金融工具（但须符合中国证监会的相关规定）。

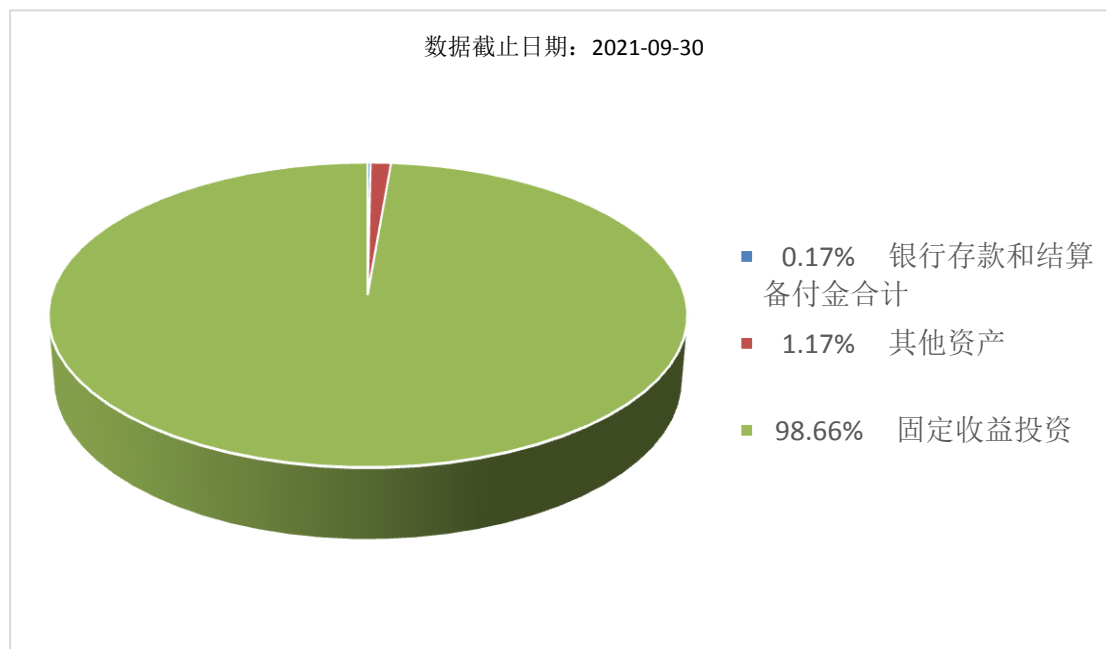
如法律法规或监管机构以后允许基金投资的其他品种，基金管理人在履行适当程序后，可以将其纳入投资范围。

在建仓完成后，本基金投资于债券资产的比例不低于基金资产的80%，其中标的指数成份券和备选成份券的比例不低于本基金非现金基金资产的80%。本基金持有现金或者到期日在一年以内的政府债券的比例合计不低于基金资产净值的5%，其中现金不包括结算备付金、存出保证金、应收申购款等。

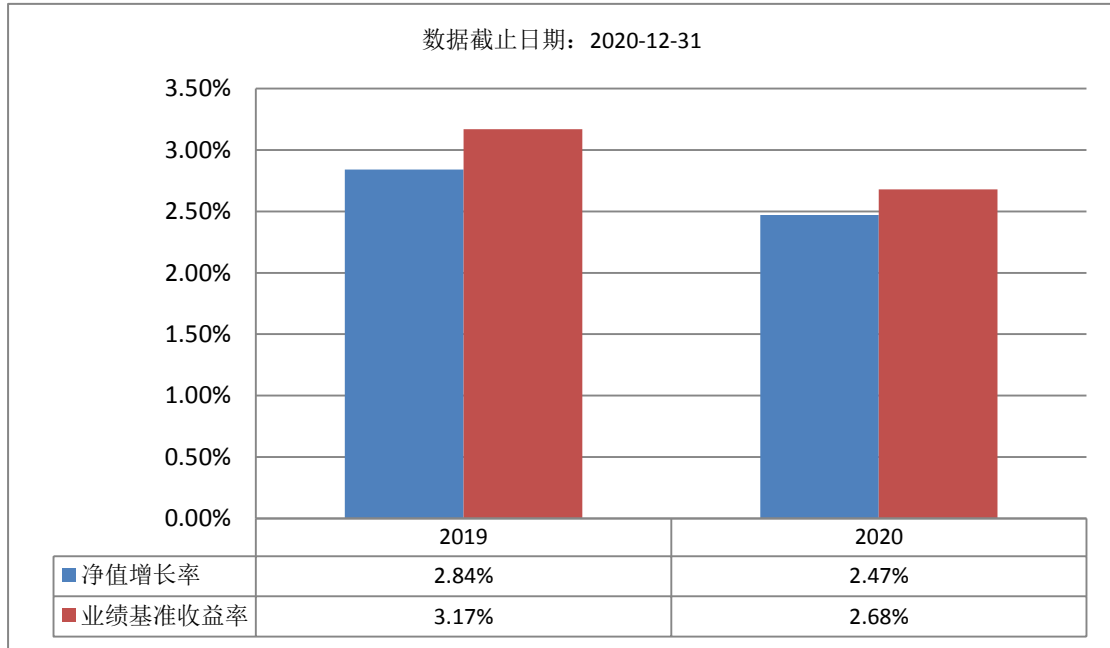
	<p>(一) 分层抽样策略 本基金为指数基金，将采用分层抽样复制法对标的指数进行跟踪。</p> <p>(二) 替代性策略 当由于市场流动性不足或因法规规定等其他原因，导致标的指数成份券及备选成份券无法满足投资需求时，基金管理人可以在成份券及备选成份券外寻找其他债券构建替代组合，对指数进行跟踪复制。</p> <p>(三) 债券投资策略；(四) 资产支持证券投资策略</p>
主要投资策略	
业绩比较基准	上海清算所中高等级短期融资券指数收益率×95%+银行人民币活期存款利率（税后）×5%
风险收益特征	<p>本基金属于债券型基金，其预期收益及预期风险水平低于股票型基金、混合型基金，高于货币市场基金。</p> <p>本基金属于指数基金，采用分层抽样复制策略，跟踪上海清算所中高等级短期融资券指数，其风险收益特征与标的指数所表征的债券市场组合的风险收益特征相似。</p>

(二) 投资组合资产配置图表/区域配置图表

投资组合资产配置图表



(三) 自基金合同生效以来基金每年的净值增长率及与同期业绩比较基准的比较图



注：图中列示的海富通上清所短融债券A的2019年度基金净值增长率按该年度实际存续期1月18日（基金合同生效日）起至12月31日止计算。

基金的过往业绩不代表未来表现，基金管理人管理的其他基金的业绩也不构成对本基金业绩表现的保证。基金管理人提醒投资者基金投资的“买者自负”原则，在投资者作出投资决策后，基金运营状况与基金净值变化引致的投资风险，由投资者自行负责。

三、投资本基金涉及的费用

（一）基金销售相关费用

以下费用在认购/申购/赎回基金过程中收取：

费用类型	份额 (S) 或金额 (M) /持有期限 (N)	收费方式/费率	备注
申购费（前收费）	M < 100 万元	0.10%	
	100 万元 ≤ M < 500 万元	0.05%	
	M ≥ 500 万元	1000 元/笔	
赎回费	N < 7 天	1.50%	
	N ≥ 7 天	0.00%	

（二）基金运作相关费用

以下费用将从基金资产中扣除：

费用类别	收费方式/年费率
管理费	固定费率 0.25%
托管费	固定费率 0.05%
基金合同生效后的指数许可使用费	年费率 0.02%

其他费用 主要包括《基金合同》生效后与基金相关的信息披露费用、会计师事务所费、律师费、仲裁费和诉讼费；基金份额持有人大会费用；基金的相关账户的开户及维护费用；基金的证券交易费用；《基金合同》生效后的基金的银行汇划费用及按照国家有关规定和《基金合同》约定，可以在基金财产中列支的其他费用。

注：本基金自基金成立一年后的下一季度（自然季度）起，指数许可使用费收取下限为每季度（自然季度）4万元，即不足4万元时按照4万元收取。

本基金费用的种类、计提标准和支付方式详见本基金的《招募说明书》。本基金交易证券、基金等产生的费用和税负，按实际发生额从基金资产扣除。

四、风险揭示与重要提示

（一）风险揭示

本基金不提供任何保证。投资者可能损失投资本金。

投资有风险，投资者购买基金时应认真阅读本基金的《招募说明书》等销售文件。

本基金的风险主要包括：

一、投资于本基金的主要风险

1、市场风险：（1）政策风险；（2）经济周期风险；（3）利率风险；（4）通货膨胀风险；（5）再投资风险；2、信用风险；3、流动性风险；4、操作风险；5、管理风险；6、合规风险；7、模型风险；8、技术风险；9、不可抗力；10、本基金法律文件风险收益特征表述与销售机构基金风险评价可能不一致的风险；11、税负增加风险。

二、投资于本基金的特定风险

1、标的指数回报与债券市场平均回报偏离的风险

标的指数并不能完全代表整个债券市场。标的指数成份债券的平均回报率与整个债券市场的平均回报率可能存在偏离。

2、标的指数波动的风险

标的指数成份债券的价格可能受到政治因素、经济因素、上市公司经营状况、投资人心理和交易制度等各种因素的影响而波动，导致指数波动，从而使基金收益水平发生变化，产生风险。

3、基金投资组合回报与标的指数回报偏离的风险

4、跟踪误差控制未达约定目标的风险

本基金力争使基金净值增长率与业绩比较基准之间的日均跟踪偏离度的绝对值不超过0.25%，年化跟踪误差不超过3%，但因标的指数编制规则调整或其他因素可能导致跟踪误差超过上述范围，本基金净值表现与指数价格走势可能发生较大偏离。

5、成份券停牌的风险

标的指数成份券可能因各种原因临时或长期停牌，基金可能因无法及时调整投资组合而导致跟踪偏离度和跟踪误差扩大。

6、成份券违约的风险

基金在运作过程中可能发生成份券交收违约或发行人出现违约、拒绝支付到期本息等情形，可能会面临基金资产损失、无法及时调整投资组合、跟踪偏离度和跟踪误差扩大等风险。

7、指数编制机构停止服务的风险

8、基金合同终止的风险

9、标的指数变更的风险

10、投资资产支持证券风险。

（二）重要提示

中国证监会对本基金募集的注册，并不表明其对本基金的价值和收益作出实质性判断或保证，也不表明投资于本基金没有风险。

基金管理人依照恪尽职守、诚实信用、谨慎勤勉的原则管理和运用基金财产，但不保证基金一定盈利，也不保证最低收益。

基金投资者自依基金合同取得基金份额，即成为基金份额持有人和基金合同的当事人。

与本基金/基金合同相关的争议解决方式为仲裁。因本基金产生的或与基金合同有关的一切争议，如经友好协商未能解决的，任何一方有权根据基金合同的约定提交至仲裁机构进行仲裁。具体仲裁机构和仲裁地点详见本基金合同的具体约定。

基金产品资料概要信息发生重大变更的，基金管理人将在三个工作日内更新，其他信息发生变更的，基金管理人每年更新一次。因此，本文件内容相比基金的实际情况可能存在一定的滞后，如需及时、准确获取基金的相关信息，敬请同时关注基金管理人发布的相关临时公告等。

五、其他资料查询方式

以下资料详见海富通基金管理有限公司网站 (<http://www.hftfund.com>) (客服电话：40088-40099)。

- 本基金基金合同、托管协议、招募说明书
- 本基金定期报告，包括基金季度报告、中期报告和年度报告
- 本基金基金份额净值
- 本基金基金销售机构及联系方式
- 其他重要资料