

中银福建国有企业债6个月定期开放债券型证券投资基金 基金（中银福建国有企业债 6 个月定期开放债券A）

基金产品资料概要更新

编制日期：2022年1月12日

送出日期：2022年1月13日

本概要提供本基金的重要信息，是招募说明书的一部分。
作出投资决定前，请阅读完整的招募说明书等销售文件。

一、产品概况

基金简称	中银福建国有企业债 6 个月定期开放债券	基金代码	006846
下属基金简称	中银福建国有企业债 6 个月定期开放债券 A	下属基金代码	006846
基金管理人	中银基金管理有限公司	基金托管人	华泰证券股份有限公司
基金合同生效日	2019-06-25		
基金类型	债券型	交易币种	人民币
运作方式	定期开放式	开放频率	每 6 个月
基金经理	易芳菲	开始担任本基金基金经理的日期	2019-06-25
		证券从业日期	2009-07-01

注：根据相关法律法规及基金合同和托管协议的相关规定，本公司经与基金托管人协商一致，并报中国证监会备案后，决定在基金合同“基金的投资”章节中增加条款：“信用债券若无市场公开债项评级的，参照其主体信用评级。”，同时更新基金托管人简况相关信息，并对基金合同及其他相关法律文件中与上述相关的其他内容一并修改。本次修订自 2022 年 1 月 13 日起生效。详阅基金管理人发布的相关公告。

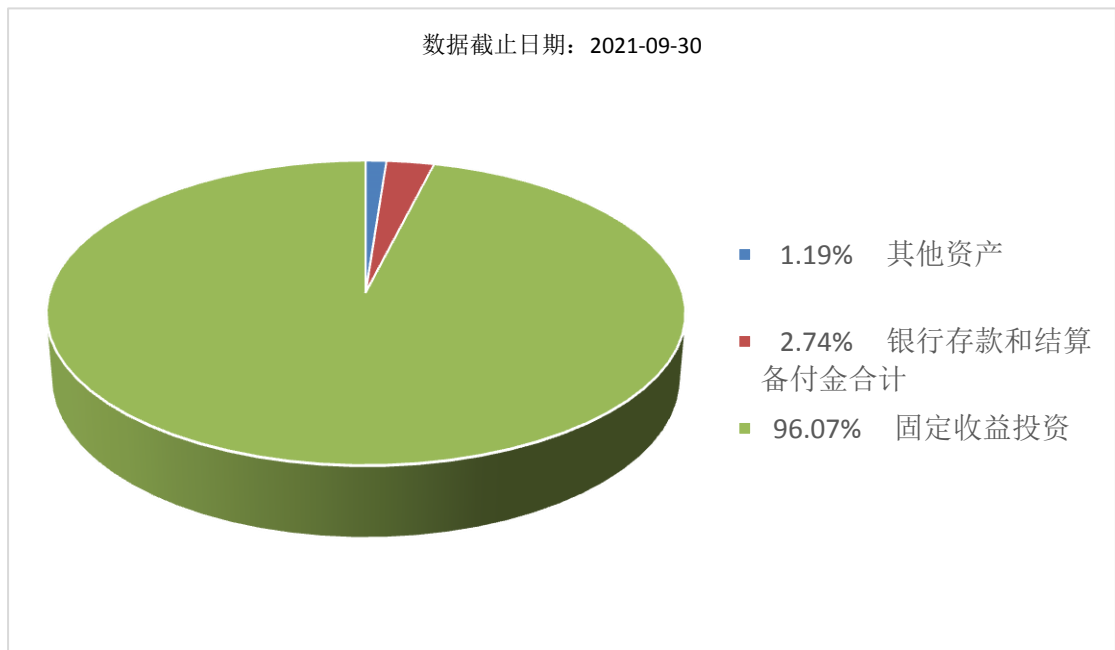
二、基金投资与净值表现

(一) 投资目标与投资策略

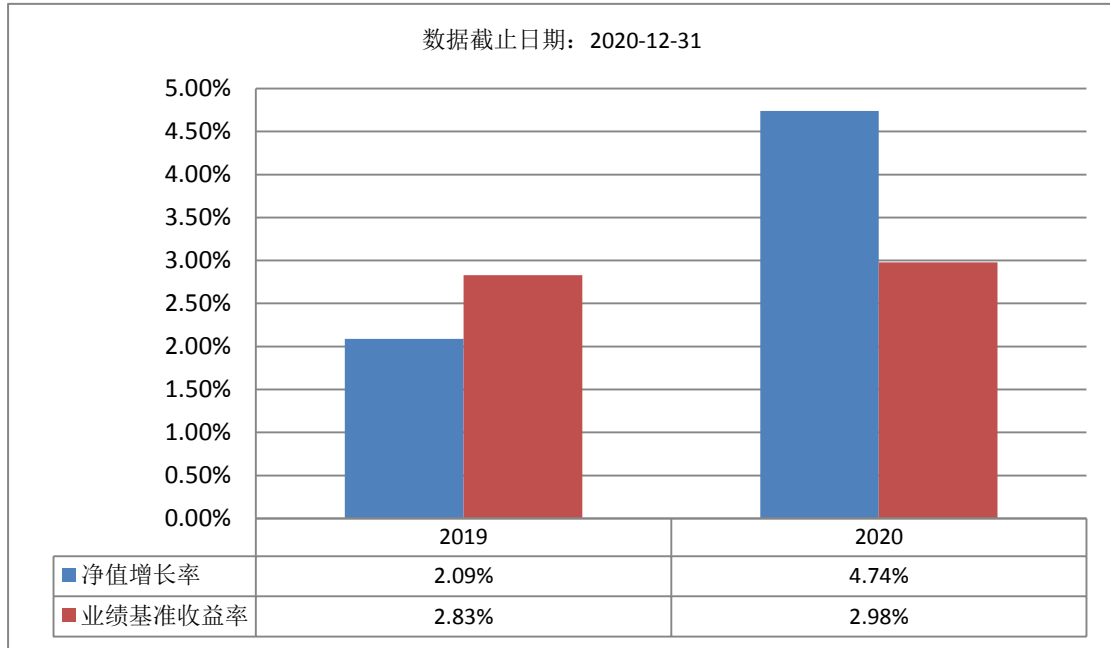
投资目标	本基金主要投资于福建国有企业债券，在严格控制风险的基础上，力争实现基金资产的长期稳定增值。
投资范围	本基金的投资范围为具有良好流动性的金融工具，包括国内依法发行和上市交易的国债、金融债、央行票据、地方政府债、企业债、公司债、中小企业私募债券、中期票据、短期融资券、超短期融资券、资产支持证券、公开发行的次级债、可分离交易可转债的纯债部分、债券回购、银行存款、同业存单、货币市场工具、国债期货以及法律法规或中国证监会允许基金投资的其它金融工具，但须符合中国证监会的相关规定。本基金不投资于股票、权证等权益类资产，也不投资于可转换债券（可分离交易可转债的纯债部分除外）、可交换债券。如法律法规或监管机构以后允许基金投资其他品种，基金管理人在履行适当程序后，可以将其纳入投资范围，其投资比例遵循届时有效法律

	<p>法规或相关规定。</p> <p>本基金投资组合资产配置比例：本基金投资于债券资产的比例不低于基金资产的80%，但应开放期流动性需要，为保护基金份额持有人利益，在每次开放期前10个工作日、开放期及开放期结束后10个工作日的期间内，基金投资不受上述比例限制；福建国有企业债券品种的投资比例不低于非现金基金资产的80%，开放期内，本基金每个交易日日终在扣除国债期货合约需缴纳的交易保证金后，持有现金或者到期日在一年以内的政府债券的比例合计不低于基金资产净值的5%，在封闭期内，本基金不受上述5%的限制，但每个交易日日终在扣除国债期货合约需缴纳的交易保证金后，应当保持不低于交易保证金一倍的现金。其中现金不包括结算备付金、存出保证金、应收申购款等。如法律法规或监管机构以后允许基金投资其他品种或对投资比例要求有变更的，基金管理人履行适当程序后，可以做出相应调整。</p>
主要投资策略	<p>本基金将密切跟踪分析宏观经济运行状况和金融市场运行趋势，自上而下决定类属资产配置及组合久期，并依据内部信用评级系统，挖掘价值被低估的标的券种。本基金债券投资以福建国有企业债券品种为主，福建国有企业债券品种相对于其它债券，受到区域的行业景气度，基础设施建设等影响更大，本基金拟在相关行业景气度上行时，利率水平趋于下降时加大其投资比例。本基金采取的投资策略主要包括债券类属配置策略、久期管理策略、期限结构配置策略、信用债券投资策略等。在谨慎投资的基础上，力争实现组合的稳健增值。</p>
业绩比较基准	中债综合财富（总值）指数收益率。
风险收益特征	本基金属于债券型证券投资基金，其预期风险和收益水平低于股票型基金、混合型基金，高于货币市场基金。

(二) 投资组合资产配置图表/区域配置图表
投资组合资产配置图表



(三) 自基金合同生效以来基金每年的净值增长率及与同期业绩比较基准的比较图



注：基金的过往业绩不代表未来表现。
合同生效当年不满完整自然年度的，按实际期限计算净值增长率。

三、投资本基金涉及的费用

（一）基金销售相关费用

以下费用在认购/申购/赎回基金过程中收取：

费用类型	份额 (S) 或金额 (M) /持有期限 (N)	收费方式/费率	备注
申购费（前收费）	M < 100 万元	0.80%	
	100 万元 ≤ M < 200 万元	0.50%	
	200 万元 ≤ M < 500 万元	0.30%	
	M ≥ 500 万元	1000 元/笔	
赎回费	N < 7 天	1.50%	
	7 天 ≤ N < 30 天	0.10%	
	N ≥ 30 天	0.00%	

（二）基金运作相关费用

以下费用将从基金资产中扣除：

费用类别	收费方式/年费率
管理费	0.40%
托管费	0.10%

注：本基金交易证券、基金等产生的费用和税负，按实际发生额从基金资产扣除。

四、风险揭示与重要提示

（一）风险揭示

本基金不提供任何保证。投资者可能损失投资本金。

投资有风险，投资者购买基金时应认真阅读本基金的《招募说明书》等销售文件。

本基金可能的面临的风险包括市场风险、信用风险、流动性风险、操作风险、管理风险等。

基金资产投资于中小企业私募债。中小企业私募债是根据相关法律法规由非上市中小企业采用非公开方式发行的债券。由于不能公开交易，一般情况下，交易不活跃，潜在较大流动性风险。当发债主体信用质量恶化时，受市场流动性所限，本基金可能无法卖出所持有的中小企业私募债，由此可能给基金净值带来更大的负面影响和损失。

同时，基金资产投资于国债期货等衍生品，需承受市场风险、信用风险、流动性风险、操作风险和法律风险等。由于衍生品通常具有杠杆效应，价格波动比标的工具更为剧烈，有时候比投资标的资产要承担更高的风险。并且由于衍生品定价相当复杂，不适当的估值有可能使基金资产面临损失风险。

投资者应认真阅读《基金合同》、《招募说明书》等法律文件，及时关注本公司出具的适当性意见，各销售机构关于适当性的意见不必然一致，本公司的适当性匹配意见并不表明对基金的风险和收益做出实质性判断或者保证。基金合同中关于基金风险收益特征与基金风险等级因考虑因素不同而存在差异。投资者应了解基金的风险收益情况，结合自身投资目的、期限、投资经验及风险承受能力谨慎决策并自行承担风险，不应采信不符合法律法规要求的销售行为及违规宣传推介材料。

(二) 重要提示

1. 中国证监会对本基金募集的注册或核准，并不表明其对本基金的价值和收益作出实质性判断或保证，也不表明投资于本基金没有风险。基金管理人依照恪尽职守、诚实信用、谨慎勤勉的原则管理和运用基金财产，但不保证基金一定盈利，也不保证最低收益。基金投资者自依基金合同取得基金份额，即成为基金份额持有人和基金合同的当事人。

2. 基金产品资料概要信息发生重大变更的，基金管理人将在三个工作日内更新，其他信息发生变更的，基金管理人每年更新一次。因此，本文件内容相比基金的实际情况可能存在一定的滞后，如需及时、准确获取基金的相关信息，敬请同时关注基金管理人发布的相关临时公告等。

3. 各方当事人同意，因本基金的基金合同而产生的或与本基金合同有关的一切争议，如经友好协商未能解决的，任何一方均有权将争议提交上海国际经济贸易仲裁委员会（上海国际仲裁中心），按照上海国际经济贸易仲裁委员会（上海国际仲裁中心）届时有效的仲裁规则进行仲裁。仲裁地点为上海市。仲裁裁决是终局的，对各方当事人均有约束力，仲裁费、律师费用由败诉方承担。争议处理期间，基金合同当事人应恪守各自的职责，继续忠实、勤勉、尽责地履行基金合同规定的义务，维护基金份额持有人的合法权益。基金合同受中国法律（不包括港澳台）管辖。

五、其他资料查询方式

以下资料详见基金管理人网站[网址：www.bocim.com][客服电话：400885566 或 021-38834788]

1. 基金合同、托管协议、招募说明书
2. 定期报告，包括基金季度报告、中期报告和年度报告
3. 基金份额净值
4. 基金销售机构及联系方式
5. 其他重要资料