

融通中国风 1 号灵活配置混合型  
证券投资基金  
2021 年第 4 季度报告

2021 年 12 月 31 日

基金管理人：融通基金管理有限公司

基金托管人：中国工商银行股份有限公司

报告送出日期：2022 年 1 月 21 日

## §1 重要提示

基金管理人的董事会及董事保证本报告中所载资料不存在虚假记载、误导性陈述或重大遗漏，并对其内容的真实性、准确性和完整性承担个别及连带责任。

基金托管人中国工商银行股份有限公司根据本基金合同规定，于2022年1月19日复核了本报告中的财务指标、净值表现和投资组合报告等内容，保证复核内容不存在虚假记载、误导性陈述或者重大遗漏。

基金管理人承诺以诚实信用、勤勉尽责的原则管理和运用基金资产，但不保证基金一定盈利。

基金的过往业绩并不代表其未来表现。投资有风险，投资者在作出投资决策前应仔细阅读本基金的招募说明书。

本报告中财务资料未经审计。

本报告期自2021年10月1日起至12月31日止。

## §2 基金产品概况

基金简称	融通中国风1号灵活配置混合	
基金主代码	001852	
基金运作方式	契约型开放式	
基金合同生效日	2016年2月3日	
报告期末基金份额总额	1,008,439,255.16份	
投资目标	本基金精选优质上市公司进行投资，分享相关行业、上市公司发展过程中的投资机会，在保证本金安全的前提下，力争实现基金资产的长期稳健增值。	
投资策略	本基金的资产配置策略主要是通过对宏观经济周期运行规律的研究，基于定量与定性相结合的宏观及市场分析，确定组合中股票、债券、货币市场工具及其他金融工具的比例，规避系统性风险。	
业绩比较基准	沪深300指数收益率×50%+中债综合全价（总值）指数收益率×50%。	
风险收益特征	本基金为混合型基金，其预期收益及预期风险水平高于债券型基金和货币市场基金，但低于股票型基金，属于中等预期收益和预期风险水平的投资品种。	
基金管理人	融通基金管理有限公司	
基金托管人	中国工商银行股份有限公司	
下属分级基金的基金简称	融通中国风1号灵活配置混合A/B	融通中国风1号灵活配置混合C
下属分级基金的交易代码	001852	009273
下属分级基金的前端交易代码	001852	-
下属分级基金的后端交易代码	001853	-
报告期末下属分级基金的份额总额	1,003,809,934.03份	4,629,321.13份

## §3 主要财务指标和基金净值表现

## 3.1 主要财务指标

单位：人民币元

主要财务指标	报告期（2021年10月1日-2021年12月31日）	
	融通中国风1号灵活配置混合A/B	融通中国风1号灵活配置混合C
1. 本期已实现收益	134,166,356.83	713,993.38
2. 本期利润	146,660,169.58	983,094.45
3. 加权平均基金份额本期利润	0.1601	0.1965
4. 期末基金资产净值	3,212,041,642.64	14,689,285.34
5. 期末基金份额净值	3.200	3.173

注：1、本期已实现收益指基金本期利息收入、投资收益、其他收入（不含公允价值变动收益）扣除相关费用后的余额，本期利润为本期已实现收益加上本期公允价值变动收益。

2、本报告所列示的基金业绩指标不包括持有人认购或交易基金的各项费用，计入费用后实际收益水平要低于所列数字。

## 3.2 基金净值表现

## 3.2.1 基金份额净值增长率及其与同期业绩比较基准收益率的比较

融通中国风1号灵活配置混合A/B

阶段	净值增长率①	净值增长率标准差②	业绩比较基准收益率③	业绩比较基准收益率标准差④	①-③	②-④
过去三个月	5.30%	1.30%	1.11%	0.39%	4.19%	0.91%
过去六个月	3.53%	1.60%	-1.89%	0.51%	5.42%	1.09%
过去一年	11.15%	1.81%	-1.21%	0.59%	12.36%	1.22%
过去三年	226.86%	1.74%	32.30%	0.64%	194.56%	1.10%
过去五年	203.89%	1.57%	27.84%	0.59%	176.05%	0.98%
自基金合同生效起至今	229.21%	1.46%	34.85%	0.58%	194.36%	0.88%

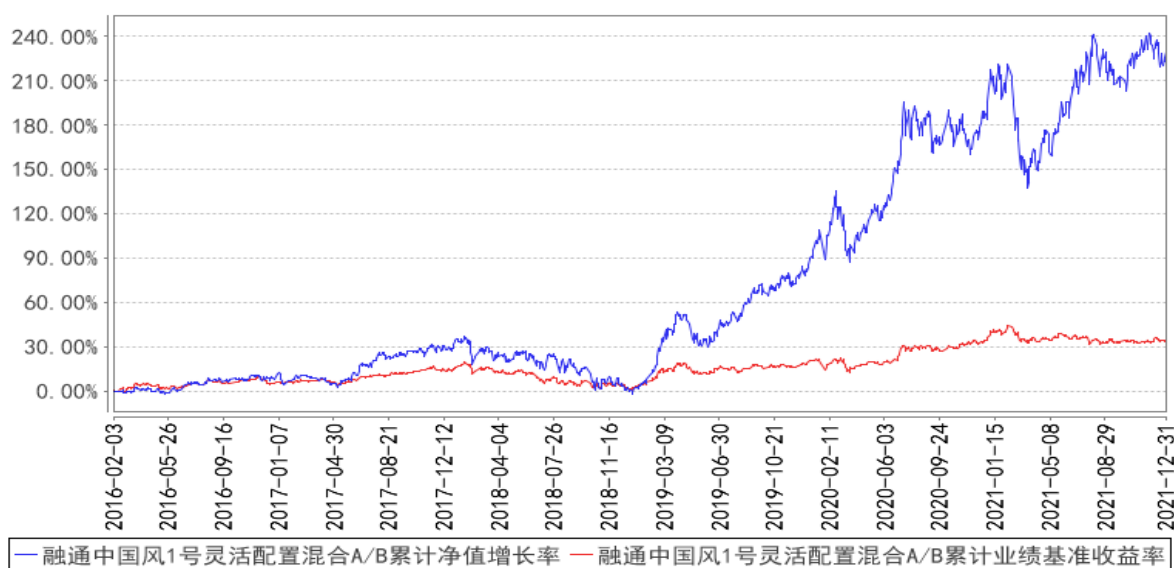
融通中国风1号灵活配置混合C

阶段	净值增长率①	净值增长率标准差②	业绩比较基准收益率③	业绩比较基准收益率标准差④	①-③	②-④
过去三个月	5.17%	1.30%	1.11%	0.39%	4.06%	0.91%

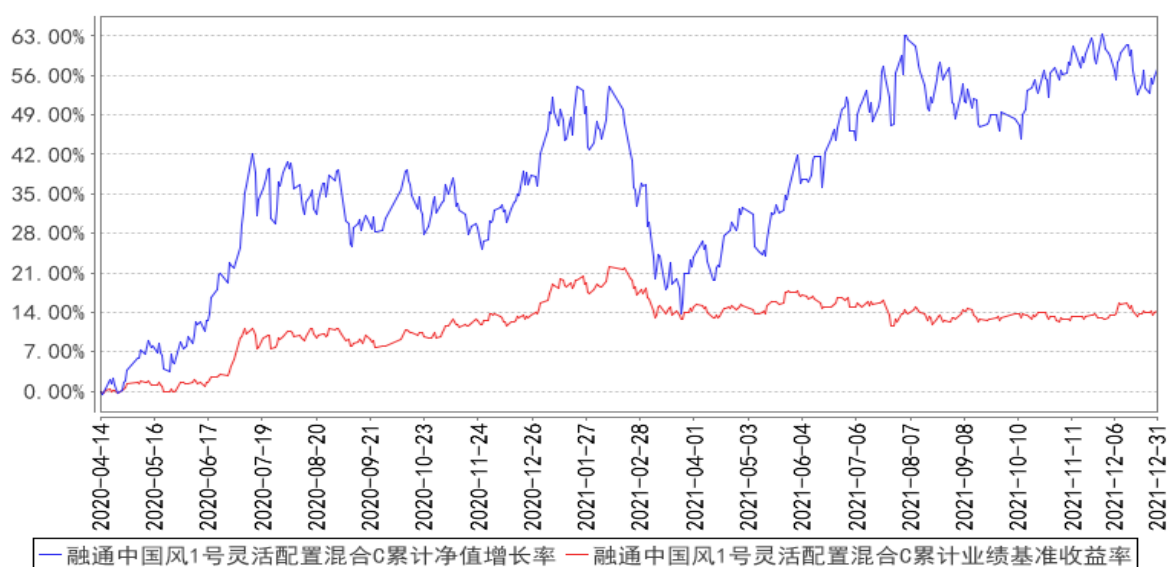
过去六个月	3.25%	1.59%	-1.89%	0.51%	5.14%	1.08%
过去一年	10.56%	1.81%	-1.21%	0.59%	11.77%	1.22%
自基金合同生效起至今	57.16%	1.73%	14.21%	0.59%	42.95%	1.14%

### 3.2.2 自基金合同生效以来基金累计净值增长率变动及其与同期业绩比较基准收益率变动的比较

融通中国风1号灵活配置混合A/B累计净值增长率与同期业绩比较基准收益率的历史走势对比图



融通中国风1号灵活配置混合C累计净值增长率与同期业绩比较基准收益率的历史走势对比图



注：本基金于 2020 年 4 月 13 日增设 C 类份额，该类份额首次确认日为 2020 年 4 月 14 日，故本基金 C 类份额的统计区间为 2020 年 4 月 14 日至本报告期末。

### 3.3 其他指标

无。

## §4 管理人报告

### 4.1 基金经理（或基金经理小组）简介

姓名	职务	任本基金的基金经理期限		证券从业年限	说明
		任职日期	离任日期		
彭炜	本基金的基金经理、研究部总经理	2017/8/5	-	9	彭炜先生，上海交通大学管理科学与工程硕士，9年证券、基金行业从业经历，具有基金从业资格。2012年4月加入融通基金管理有限公司，历任建筑建材行业研究员、房地产行业研究员、钢铁煤炭行业研究员、周期行业研究组组长、融通国企改革新机遇灵活配置混合型证券投资基金基金经理、融通新区域新经济灵活配置混合型证券投资基金基金经理、融通通慧混合型证券投资基金基金经理，现任研究部总经理、融通中国风1号灵活配置混合型证券投资基金基金经理、融通消费升级混合型证券投资基金基金经理、融通量化多策略灵活配置混合型证券投资基金基金经理、融通新能源灵活配置混合型证券投资基金基金经理、融通产业趋势先锋股票型证券投资基金基金经理、融通产业趋势臻选股票型证券投资基金基金经理。

注：任免日期根据基金管理人对外披露的任免日期填写；证券从业年限以从事证券、基金业务相关工作的时间为计算标准。

#### 4.1.1 期末兼任私募资产管理计划投资经理的基金经理同时管理的产品情况

无。

### 4.2 管理人对报告期内本基金运作合规守信情况的说明

报告期内，本基金管理人严格遵守《证券投资基金法》等有关法律法规和本基金合同的规定，本着诚实信用、勤勉尽责的原则管理和运用基金资产，在严格控制风险的基础上，为基金持有人谋求最大利益，无损害基金持有人利益的行为，本基金投资组合符合有关法律法规的规定及基金合同的约定。

### 4.3 公平交易专项说明

#### 4.3.1 公平交易制度的执行情况

本基金管理人一直坚持公平对待旗下所有投资组合的原则，并制定了相应的制度和流程，在授权、研究、决策、交易和业绩评估等各个环节保证公平交易制度的严格执行。报告期内，本基

金管理人严格执行了公平交易的原则和制度。

#### 4.3.2 异常交易行为的专项说明

本基金报告期内未发生异常交易。

#### 4.4 报告期内基金的投资策略和运作分析

四季度海外疫情依旧不断反复，国内整体宏观经济数据持续呈现趋弱态势，12月的中央经济工作会议重新释放了较为强烈的经济稳增长信号，同时降准降息政策随之落地，市场整体处于衰退式宽松的中后期与宽信用的犹豫期，因此结构上呈现景气赛道类资产、主题类资产与稳增长相关类资产相互轮动的局面。

落实到基金组合的操作上，依旧维持了偏积极的高仓位，结构上继续加大与财政发力稳增长相关的资产配置比例，同时在一定程度上继续降配受产业政策影响的偏医药消费类的资产。除此之外，在新能源大板块中，结合细分行业景气度的变化与估值匹配度的考虑，将电动车产业链中锂电相关的品种向汽车电子与汽车零部件等细分行业做了一定程度的切换；在新能源发电板块内，继续维持已有的光伏持仓外，并新增了风电、电网投资等细分行业的配置；另外个股方面依旧在持续挖掘具有全球产业链优势/进口替代相关的高端先进制造业标的。

#### 4.5 报告期内基金的业绩表现

截至本报告期末融通中国风1号灵活配置混合A/B基金份额净值为3.200元，本报告期基金份额净值增长率为5.30%；截至本报告期末融通中国风1号灵活配置混合C基金份额净值为3.173元，本报告期基金份额净值增长率为5.17%；同期业绩比较基准收益率为1.11%。

#### 4.6 报告期内基金持有人数或基金资产净值预警说明

本报告期内，本基金不存在连续二十个工作日基金份额持有人数量不满二百人或者基金资产净值低于五千万的情形。

### §5 投资组合报告

#### 5.1 报告期末基金资产组合情况

序号	项目	金额（元）	占基金总资产的比例（%）
1	权益投资	3,041,122,931.85	93.32
	其中：股票	3,041,122,931.85	93.32
2	基金投资	-	-
3	固定收益投资	-	-
	其中：债券	-	-
	资产支持证券	-	-

4	贵金属投资	-	-
5	金融衍生品投资	-	-
6	买入返售金融资产	-	-
	其中：买断式回购的买入返售金融资产	-	-
7	银行存款和结算备付金合计	209,074,097.63	6.42
8	其他资产	8,777,141.95	0.27
9	合计	3,258,974,171.43	100.00

## 5.2 报告期末按行业分类的股票投资组合

### 5.2.1 报告期末按行业分类的境内股票投资组合

代码	行业类别	公允价值（元）	占基金资产净值比例（%）
A	农、林、牧、渔业	-	-
B	采矿业	-	-
C	制造业	2,858,656,311.68	88.59
D	电力、热力、燃气及水生产和供应业	-	-
E	建筑业	11,519.99	0.00
F	批发和零售业	155,119.64	0.00
G	交通运输、仓储和邮政业	-	-
H	住宿和餐饮业	4,608.00	0.00
I	信息传输、软件和信息技术服务业	76,376,690.20	2.37
J	金融业	56,277,315.00	1.74
K	房地产业	-	-
L	租赁和商务服务业	-	-
M	科学研究和技术服务业	49,554,118.36	1.54
N	水利、环境和公共设施管理业	40,839.39	0.00
O	居民服务、修理和其他服务业	-	-
P	教育	-	-
Q	卫生和社会工作	-	-
R	文化、体育和娱乐业	46,409.59	0.00
S	综合	-	-
	合计	3,041,122,931.85	94.25

### 5.2.2 报告期末按行业分类的港股通投资股票投资组合

无。

## 5.3 期末按公允价值占基金资产净值比例大小排序的股票投资明细

### 5.3.1 报告期末按公允价值占基金资产净值比例大小排序的前十名股票投资明细

序号	股票代码	股票名称	数量（股）	公允价值（元）	占基金资产净值比例（%）
1	300750	宁德时代	334,844	196,888,272.00	6.10
2	300274	阳光电源	1,268,755	184,984,479.00	5.73

3	300725	药石科技	928,968	132,071,380.56	4.09
4	300751	迈为股份	204,369	131,266,208.70	4.07
5	601012	隆基股份	1,513,579	130,470,509.80	4.04
6	688200	华峰测控	224,891	115,121,702.90	3.57
7	603606	东方电缆	2,237,972	114,494,647.52	3.55
8	300450	先导智能	1,539,150	114,466,585.50	3.55
9	002821	凯莱英	262,725	114,285,375.00	3.54
10	300124	汇川技术	1,661,811	114,000,234.60	3.53

#### 5.4 报告期末按债券品种分类的债券投资组合

无。

#### 5.5 报告期末按公允价值占基金资产净值比例大小排序的前五名债券投资明细

无。

#### 5.6 报告期末按公允价值占基金资产净值比例大小排序的前十名资产支持证券投资明细

无。

#### 5.7 报告期末按公允价值占基金资产净值比例大小排序的前五名贵金属投资明细

无。

#### 5.8 报告期末按公允价值占基金资产净值比例大小排序的前五名权证投资明细

无。

#### 5.9 报告期末本基金投资的股指期货交易情况说明

##### 5.9.1 报告期末本基金投资的股指期货持仓和损益明细

无。

##### 5.9.2 本基金投资股指期货的投资政策

本基金以提高投资效率更好地达到本基金的投资目标,在风险可控的前提下,本着谨慎原则,参与股指期货投资。本基金将根据对现货和期货市场的分析,发挥股指期货杠杆效应和流动性好的特点,采用股指期货在短期内取代部分现货,获取市场敞口,投资策略包括多头套期保值和空头套期保值。

#### 5.10 报告期末本基金投资的国债期货交易情况说明

##### 5.10.1 本期国债期货投资政策

无。



## 5.10.2 报告期末本基金投资的国债期货持仓和损益明细

无。

## 5.10.3 本期国债期货投资评价

无。

## 5.11 投资组合报告附注

5.11.1 本基金投资的前十名证券的发行主体报告期内没有被监管部门立案调查，或在报告编制日前一年内受到公开谴责、处罚。

5.11.2 本基金投资的前十名股票未超出本基金合同规定的备选股票库。

## 5.11.3 其他资产构成

序号	名称	金额（元）
1	存出保证金	646,921.33
2	应收证券清算款	3,070,297.72
3	应收股利	-
4	应收利息	22,468.23
5	应收申购款	5,037,454.67
6	其他应收款	-
7	待摊费用	-
8	其他	-
9	合计	8,777,141.95

## 5.11.4 报告期末持有的处于转股期的可转换债券明细

无。

## 5.11.5 报告期末前十名股票中存在流通受限情况的说明

无。

## 5.11.6 投资组合报告附注的其他文字描述部分

无。

## § 6 开放式基金份额变动

单位：份

项目	融通中国风1号灵活配置混合 A/B	融通中国风1号灵活配置混 合 C
报告期期初基金份额总额	872,487,841.27	5,999,970.28
报告期期间基金总申购份额	290,927,925.60	1,233,997.82

减:报告期期间基金总赎回份额	159,605,832.84	2,604,646.97
报告期期间基金拆分变动份额	-	-
报告期期末基金份额总额	1,003,809,934.03	4,629,321.13

## § 7 基金管理人运用固有资金投资本基金情况

### 7.1 基金管理人持有本基金份额变动情况

无。

### 7.2 基金管理人运用固有资金投资本基金交易明细

无。

## § 8 影响投资者决策的其他重要信息

### 8.1 报告期内单一投资者持有基金份额比例达到或超过20%的情况

无。

### 8.2 影响投资者决策的其他重要信息

无。

## § 9 备查文件目录

### 9.1 备查文件目录

- (一) 中国证监会批准融通中国风1号灵活配置混合型证券投资基金设立的文件
- (二) 《融通中国风1号灵活配置混合型证券投资基金基金合同》
- (三) 《融通中国风1号灵活配置混合型证券投资基金托管协议》
- (四) 《融通中国风1号灵活配置混合型证券投资基金招募说明书》及其更新
- (五) 融通基金管理有限公司业务资格批件和营业执照
- (六) 报告期内在指定报刊上披露的各项公告

### 9.2 存放地点

基金管理人、基金托管人处。

### 9.3 查阅方式

投资者可在营业时间免费查阅,也可按工本费购买复印件,或登陆本基金管理人网站  
<http://www.rtfund.com> 查阅。

融通基金管理有限公司

2022年1月21日