

# 西部利得添盈短债债券型证券投资基金 2021 年第 4 季度报告

2021 年 12 月 31 日

基金管理人：西部利得基金管理有限公司

基金托管人：平安银行股份有限公司

报告送出日期：2022 年 1 月 21 日

## § 1 重要提示

基金管理人的董事会及董事保证本报告所载资料不存在虚假记载、误导性陈述或重大遗漏，并对其内容的真实性、准确性和完整性承担个别及连带责任。

基金托管人平安银行股份有限公司根据本基金合同规定，于 2022 年 1 月 19 日复核了本报告中的财务指标、净值表现和投资组合报告等内容，保证复核内容不存在虚假记载、误导性陈述或者重大遗漏。

基金管理人承诺以诚实信用、勤勉尽责的原则管理和运用基金资产，但不保证基金一定盈利。

基金的过往业绩并不代表其未来表现。投资有风险，投资者在作出投资决策前应仔细阅读本基金的招募说明书。

本报告中财务资料未经审计。

本报告期自 2021 年 10 月 1 日起至 12 月 31 日止。

## § 2 基金产品概况

基金简称	西部利得添盈短债债券		
基金主代码	006806		
基金运作方式	契约型开放式		
基金合同生效日	2019 年 6 月 4 日		
报告期末基金份额总额	59,686,591.88 份		
投资目标	本基金主要通过重点投资短期债券，在严格控制风险和保持较高流动性的基础上，力求获得超越业绩比较基准的投资回报。		
投资策略	本基金以固定收益类金融工具为主要投资对象，投资逻辑整体立足于中长期利率趋势，结合宏观基本面和市场的短期变化调整进行综合分析，由投资团队制定相应的投资策略。通过久期管理、期限结构配置、债券品种选择、个券甄选等多环节完成债券投资组合的构建，并根据市场运行所呈现的特点，在保证流动性和风险可控的前提下，对基金组合内的资产进行适时积极的主动管理。（详见《基金合同》）		
业绩比较基准	中债综合财富（1 年以下）指数收益率*80%+一年期定期存款利率（税后）*20%		
风险收益特征	本基金为债券型基金，预期收益和预期风险高于货币市场基金，但低于混合型基金、股票型基金。		
基金管理人	西部利得基金管理有限公司		
基金托管人	平安银行股份有限公司		
下属分级基金的基金简称	西部利得添盈短债 债券 A	西部利得添盈短债 债券 C	西部利得添盈短债 债券 E

下属分级基金的交易代码	006806	006807	006808
报告期末下属分级基金的份额总额	59,667,503.27 份	-份	19,088.61 份

### § 3 主要财务指标和基金净值表现

#### 3.1 主要财务指标

单位：人民币元

主要财务指标	报告期（2021 年 10 月 1 日-2021 年 12 月 31 日）		
	西部利得添盈短债债券 A	西部利得添盈短债债券 C	西部利得添盈短债债券 E
1. 本期已实现收益	181,696.91	1.00	78.79
2. 本期利润	166,983.34	0.80	65.66
3. 加权平均基金份额本期利润	0.0047	0.0028	0.0036
4. 期末基金资产净值	60,838,534.40	-	19,518.32
5. 期末基金份额净值	1.0196	1.0196	1.0225

注：1. 本期已实现收益指基金本期利息收入、投资收益、其他收入（不含公允价值变动收益）扣除相关费用后的余额，本期利润为本期已实现收益加上本期公允价值变动收益。

2. 所述基金业绩指标不包括持有人认购或交易基金的各项费用，计入费用后实际收益水平要低于所列数字。

#### 3.2 基金净值表现

##### 3.2.1 基金份额净值增长率及其与同期业绩比较基准收益率的比较

西部利得添盈短债债券 A

阶段	净值增长率①	净值增长率 标准差②	业绩比较基 准收益率③	业绩比较基 准收益率标 准差④	①—③	②—④
过去三个月	0.41%	0.01%	0.56%	0.01%	-0.15%	0.00%
过去六个月	0.88%	0.01%	1.19%	0.01%	-0.31%	0.00%
过去一年	0.90%	0.02%	2.58%	0.01%	-1.68%	0.01%
自基金合同 生效起至今	2.97%	0.02%	6.71%	0.01%	-3.74%	0.01%

西部利得添盈短债债券 C

阶段	净值增长率①	净值增长率	业绩比较基	业绩比较基	①—③	②—④
----	--------	-------	-------	-------	-----	-----

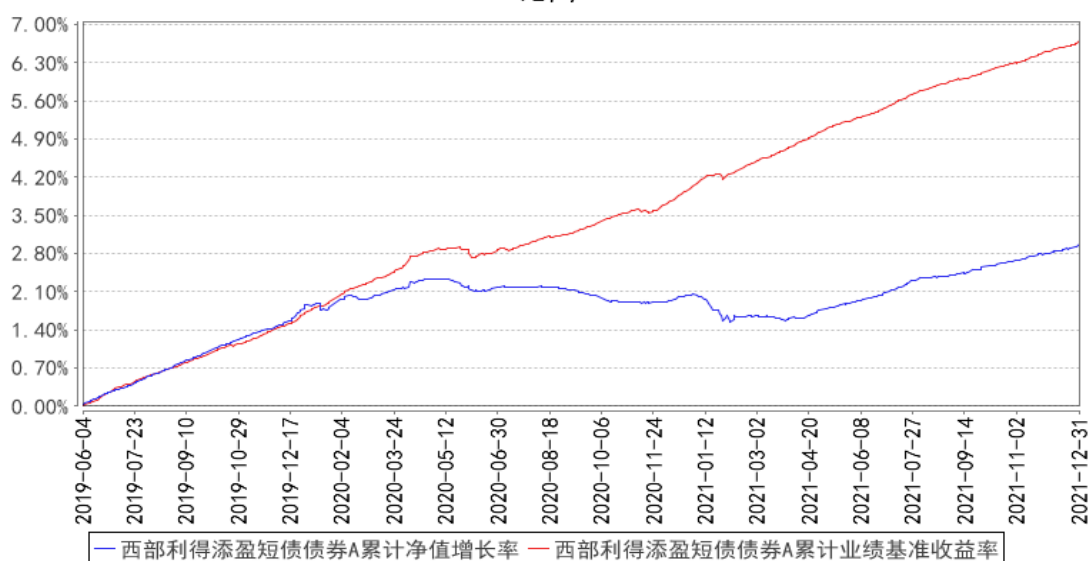
		标准差②	准收益率③	准收益率标 准差④		
过去三个月	0.41%	0.01%	0.56%	0.01%	-0.15%	0.00%
过去六个月	-0.10%	0.08%	1.19%	0.01%	-1.29%	0.07%
过去一年	-0.09%	0.06%	2.58%	0.01%	-2.67%	0.05%
自基金合同 生效起至今	1.96%	0.04%	6.71%	0.01%	-4.75%	0.03%

## 西部利得添盈短债债券 E

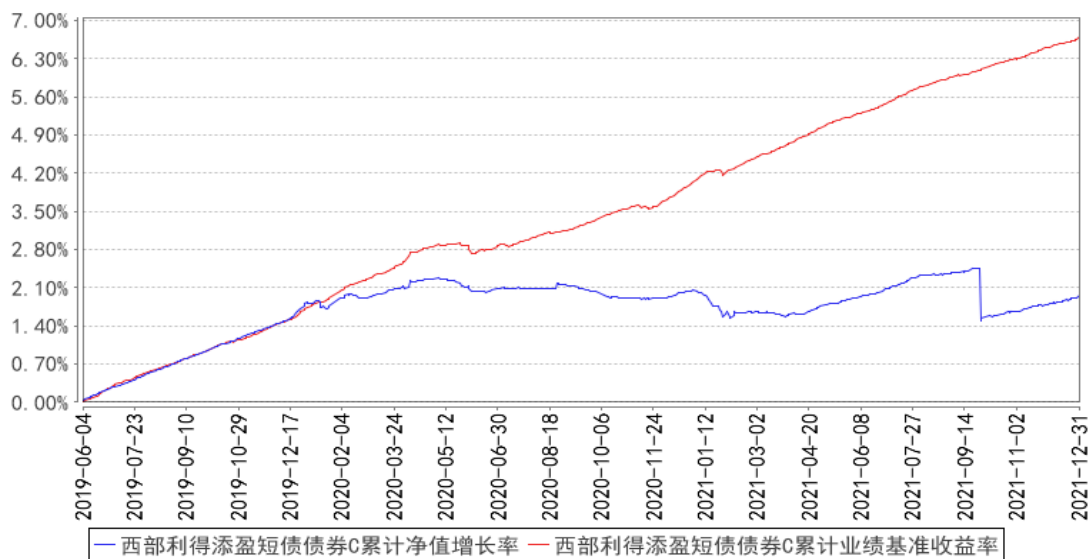
阶段	净值增长率①	净值增长率 标准差②	业绩比较基 准收益率③	业绩比较基 准收益率标 准差④	①-③	②-④
过去三个月	0.35%	0.01%	0.56%	0.01%	-0.21%	0.00%
过去六个月	0.75%	0.01%	1.19%	0.01%	-0.44%	0.00%
过去一年	0.65%	0.02%	2.58%	0.01%	-1.93%	0.01%
自基金合同 生效起至今	2.25%	0.02%	6.71%	0.01%	-4.46%	0.01%

## 3.2.2 自基金合同生效以来基金累计净值增长率变动及其与同期业绩比较基准收益率变动的比较

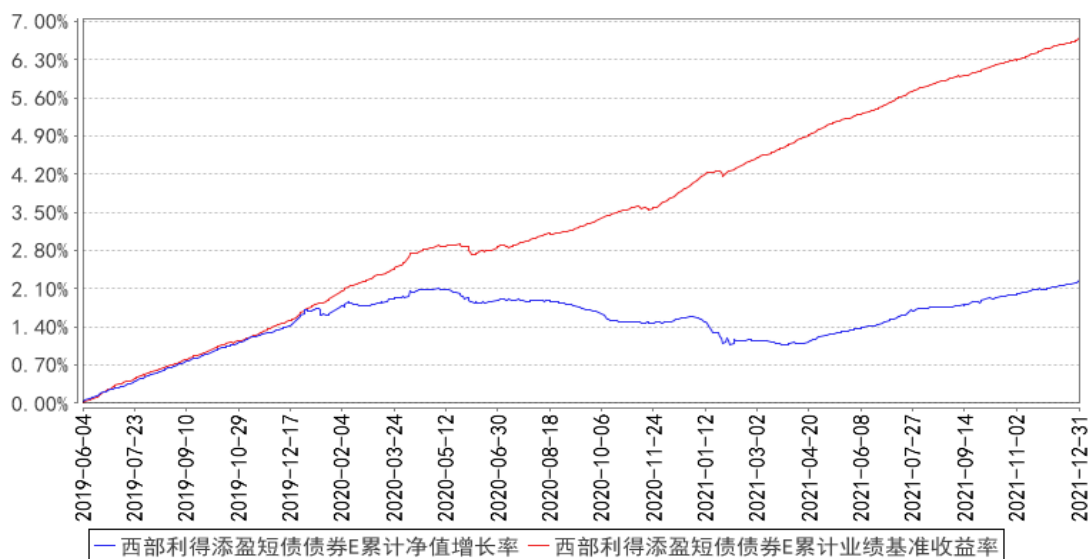
西部利得添盈短债债券A累计净值增长率与同期业绩比较基准收益率的历史走势对比图



西部利得添盈短债债券C累计净值增长率与同期业绩比较基准收益率的历史走势对比图



西部利得添盈短债债券E累计净值增长率与同期业绩比较基准收益率的历史走势对比图



### 3.3 其他指标

无

## § 4 管理人报告

### 4.1 基金经理（或基金经理小组）简介

姓名	职务	任本基金的基金经理期限		证券从业年限	说明
		任职日期	离任日期		
刘心峰	公募固定收益部副总经理、	2019年6月4日	-	9年	英国曼彻斯特大学理学硕士，曾任中德安联人寿保险有限公司交易员、华泰柏瑞基金管理有限公司交易员。2016年11

	基金经理				月加入本公司，具有基金从业资格，中国国籍。
--	------	--	--	--	-----------------------

注：1. 任职日期和离任日期一般情况下指公司作出决定之日；若该基金经理自基金合同生效日起即任职，则任职日期为基金合同生效日。

2. 证券从业的含义遵从行业协会《证券业从业人员资格管理办法》的相关规定。

#### 4.2 管理人对报告期内本基金运作遵规守信情况的说明

本报告期内，本基金管理人严格遵循了《中华人民共和国证券法》、《中华人民共和国证券投资基金法》、本基金《基金合同》等法律文件和其他相关法律法规的规定，本着诚实信用、勤勉尽责的原则管理和运用基金资产，在严格控制风险的基础上，力争为基金份额持有人谋求最大利益。本报告期内本基金运作管理符合有关法律法规和基金合同的规定，无损害基金份额持有人利益的行为。

#### 4.3 公平交易专项说明

##### 4.3.1 公平交易制度的执行情况

本基金管理人一贯公平对待旗下管理的所有基金和组合，制定并严格遵守相应的制度和流程，通过系统和人工等方式在各环节严格控制交易公平执行。报告期内，本公司严格执行了《证券投资基金管理公司公平交易制度指导意见》和《西部利得基金管理有限公司公平交易管理办法》的规定。

##### 4.3.2 异常交易行为的专项说明

本报告期内，本基金管理人未发生所有投资组合参与的交易所公开竞价同日反向交易成交较少的单边交易量超过该证券当日成交量 5% 的情况。

本报告期内，未发现有可能导致不公平交易和利益输送的异常交易。

#### 4.4 报告期内基金的投资策略和运作分析

四季度在“需求收缩、供给冲击、预期转弱”的三重影响下，经济短期面临下行压力。投资仍受制于财政严格纪律约束，基建托而不举，房地产投资受房地产大环境影响增速逐月回落；短期因疫情反复消费动能修复缓慢，但进出口贸易今年持续超预期；政策方面，中央经济工作会议传递出稳增长信号，宏观政策上稳中求进、发力适当靠前，货币政策会采用总量及结构性工具，保持灵活适度，流动性合理充裕。本季度利率债收益率先是基于对通胀和货币政策可能收紧的担忧快速上行，后随着国内保供稳价政策的出台，叠加年底降准快速落地，市场交易情绪较强，收

益率震荡下行，10 年期国债收益率向下突破 2.8%的关键点位。

本基金在报告期内采用稳健的投资策略，适当提升久期水平，增配短久期政金债，在保持流动性安全的基础上，努力为投资者获得稳定的收益。衷心感谢持有人的支持，我们将继续以诚实信用、勤勉尽责的原则管理基金，努力为持有人带来优异回报。

#### 4.5 报告期内基金的业绩表现

报告期内基金业绩表现参见本报告第三部分“主要财务指标和基金净值表现”。

#### 4.6 报告期内基金持有人数或基金资产净值预警说明

本报告期内，本基金未出现连续二十个工作日基金份额持有人数量不满二百人的情形。

本报告期内，本基金出现连续二十个工作日基金资产净值低于五千万元的情形，时间段为 2021 年 10 月 26 日至 2021 年 12 月 13 日。

## § 5 投资组合报告

### 5.1 报告期末基金资产组合情况

序号	项目	金额（元）	占基金总资产的比例（%）
1	权益投资	-	-
	其中：股票	-	-
2	基金投资	-	-
3	固定收益投资	44,013,200.00	72.24
	其中：债券	44,013,200.00	72.24
	资产支持证券	-	-
4	贵金属投资	-	-
5	金融衍生品投资	-	-
6	买入返售金融资产	10,000,135.00	16.41
	其中：买断式回购的买入返售金融资产	-	-
7	银行存款和结算备付金合计	6,260,930.20	10.28
8	其他资产	654,065.44	1.07
9	合计	60,928,330.64	100.00

### 5.2 报告期末按行业分类的股票投资组合

#### 5.2.1 报告期末按行业分类的境内股票投资组合

本基金本报告期末未持有股票投资。

## 5.2.2 报告期末按行业分类的港股通投资股票投资组合

本基金本报告期末未持有港股通股票投资。

## 5.3 期末按公允价值占基金资产净值比例大小排序的股票投资明细

### 5.3.1 报告期末按公允价值占基金资产净值比例大小排序的前十名股票投资明细

本基金本报告期末未持有股票投资。

## 5.4 报告期末按债券品种分类的债券投资组合

序号	债券品种	公允价值（元）	占基金资产净值比例（%）
1	国家债券	-	-
2	央行票据	-	-
3	金融债券	44,013,200.00	72.32
	其中：政策性金融债	44,013,200.00	72.32
4	企业债券	-	-
5	企业短期融资券	-	-
6	中期票据	-	-
7	可转债（可交换债）	-	-
8	同业存单	-	-
9	其他	-	-
10	合计	44,013,200.00	72.32

## 5.5 报告期末按公允价值占基金资产净值比例大小排序的前五名债券投资明细

序号	债券代码	债券名称	数量（张）	公允价值（元）	占基金资产净值比例（%）
1	210304	21 进出 04	240,000	24,007,200.00	39.45
2	210206	21 国开 06	100,000	10,007,000.00	16.44
3	210404	21 农发 04	100,000	9,999,000.00	16.43

## 5.6 报告期末按公允价值占基金资产净值比例大小排序的前十名资产支持证券投资 明细

本基金本报告期末未持有资产支持证券。

## 5.7 报告期末按公允价值占基金资产净值比例大小排序的前五名贵金属投资明细

本基金本报告期末未持有贵金属投资。

## 5.8 报告期末按公允价值占基金资产净值比例大小排序的前五名权证投资明细

本基金本报告期末未持有权证。



## 5.9 报告期末本基金投资的国债期货交易情况说明

### 5.9.1 本期国债期货投资政策

国债期货不在本基金投资范围内。

### 5.9.2 报告期末本基金投资的国债期货持仓和损益明细

本基金本报告期末未持有国债期货合约。

### 5.9.3 本期国债期货投资评价

国债期货不在本基金投资范围内。

## 5.10 投资组合报告附注

### 5.10.1 本基金投资的前十名证券的发行主体本期是否出现被监管部门立案调查，或在报告编制日前一年内受到公开谴责、处罚的情形

本基金投资的前十名证券的发行主体本期没有被监管部门立案调查，或在报告编制日前一年内受到公开谴责、处罚的情形。

### 5.10.2 基金投资的前十名股票是否超出基金合同规定的备选股票库

本基金投资的前十名股票没有超出基金合同规定的备选股票库。

### 5.10.3 其他资产构成

序号	名称	金额（元）
1	存出保证金	-
2	应收证券清算款	-
3	应收股利	-
4	应收利息	654,065.44
5	应收申购款	-
6	其他应收款	-
7	待摊费用	-
8	其他	-
9	合计	654,065.44

### 5.10.4 报告期末持有的处于转股期的可转换债券明细

本基金本报告期末未持有处于转股期的可转换债券。

### 5.10.5 报告期末前十名股票中存在流通受限情况的说明

本基金本报告期末未持有股票。

### 5.10.6 投资组合报告附注的其他文字描述部分

由于四舍五入原因，本报告中涉及比例计算的分项之和与合计项之间可能存在尾差。

## § 6 开放式基金份额变动

单位：份

项目	西部利得添盈短债债券 A	西部利得添盈短债债券 C	西部利得添盈短债债券 E
报告期期初基金份额总额	49,711,734.40	-	18,616.92
报告期期间基金总申购份额	34,585,966.53	2,956.47	4,984.68
减：报告期期间基金总赎回份额	24,630,197.66	2,956.47	4,512.99
报告期期间基金拆分变动份额（份额减少以“-”填列）	-	-	-
报告期期末基金份额总额	59,667,503.27	-	19,088.61

注：其中“总申购份额”含红利再投、转换入份额；“总赎回份额”含转换出份额。

## § 7 基金管理人运用固有资金投资本基金情况

### 7.1 基金管理人持有本基金份额变动情况

本期本基金管理人未运用固有资金投资本基金。

### 7.2 基金管理人运用固有资金投资本基金交易明细

本报告期内本基金管理人未运用固有资金投资本基金。

## § 8 影响投资者决策的其他重要信息

### 8.1 报告期内单一投资者持有基金份额比例达到或超过 20%的情况

投资者类别	报告期内持有基金份额变化情况					报告期末持有基金情况	
	序号	持有基金份额比例达到或者超过 20%的时间区间	期初份额	申购份额	赎回份额	持有份额	份额占比 (%)
机构	1	20211001-20211231	49,494,159.57	-	24,500,000.00	24,994,159.57	41.88
	2	20211214-20211231	-	24,545,900.83	-	24,545,900.83	41.12
产品特有风险							
报告期内，本基金存在单一投资者持有份额比例达到或超过 20%的情况，由此可能导致的特有风险主要包括：当投资者持有份额占比较为集中时，个别投资者的大额赎回可能会对基金资产运							

作及净值表现产生较大影响；极端情况下基金管理人可能无法以合理价格及时变现基金资产以应对投资者的赎回申请，可能带来流动性风险；如个别投资者大额赎回引发巨额赎回，基金管理人可能根据基金合同约定决定部分延期赎回或暂停接受基金的赎回申请，可能影响投资者赎回业务办理；若个别投资者大额赎回后本基金出现连续六十个工作日基金资产净值低于 5000 万元，基金还可能面临转换运作方式、与其他基金合并或者终止基金合同等情形。

## 8.2 影响投资者决策的其他重要信息

1、本基金管理人于 2021 年 12 月 7 日发布了《关于西部利得基金网上交易客户隐私政策更新提示》公告；

2、本基金管理人于 2021 年 12 月 24 日发布了《西部利得基金管理有限公司关于旗下部分公开募集证券投资基金可投资于北京证券交易所股票的公告》；

3、本基金管理人于 2021 年 12 月 27 日发布了《西部利得基金管理有限公司关于北京分公司地址变更的公告》。

## § 9 备查文件目录

### 9.1 备查文件目录

- (1) 中国证监会批准本基金设立的相关文件；
- (2) 本基金《基金合同》；
- (3) 本基金更新的《招募说明书》；
- (4) 本基金《托管协议》；
- (5) 基金管理人《基金管理资格证书》及《企业法人营业执照》；
- (6) 报告期内涉及本基金公告的各项原稿。

### 9.2 存放地点

本基金管理人处——上海市浦东新区耀体路 276 号晶耀商务广场 3 号楼 9 层

### 9.3 查阅方式

(1) 书面查询：查阅时间为每工作日 8:30-11:30，13:00-17:00。投资人可免费查阅，也可按工本费购买复印件。

(2) 网站查询：基金管理人网址：<http://www.westleadfund.com> 投资人对本报告如有疑问，可咨询本基金管理人西部利得基金管理有限公司，咨询电话 4007-007-818（免长途话费）或发电子邮件，E-mail:service@westleadfund.com。

西部利得基金管理有限公司

2022 年 1 月 21 日