

# 交银施罗德丰享收益债券型证券投资基金 2021 年第 4 季度报告

2021 年 12 月 31 日

基金管理人：交银施罗德基金管理有限公司

基金托管人：中信银行股份有限公司

报告送出日期：2022 年 1 月 21 日

## § 1 重要提示

基金管理人的董事会及董事保证本报告所载资料不存在虚假记载、误导性陈述或重大遗漏，并对其内容的真实性、准确性和完整性承担个别及连带责任。

基金托管人中信银行股份有限公司根据本基金合同规定，于 2022 年 01 月 20 日复核了本报告中的财务指标、净值表现和投资组合报告等内容，保证复核内容不存在虚假记载、误导性陈述或者重大遗漏。

基金管理人承诺以诚实信用、勤勉尽责的原则管理和运用基金资产，但不保证基金一定盈利。

基金的过往业绩并不代表其未来表现。投资有风险，投资者在作出投资决策前应仔细阅读本基金的招募说明书。

本报告中财务资料未经审计。

本报告期自 2021 年 10 月 01 日起至 12 月 31 日止。

## § 2 基金产品概况

基金简称	交银丰享收益债券
基金主代码	519748
基金运作方式	契约型，本基金在基金合同生效之日起两年（含两年）的期间内封闭式运作（按照基金合同的约定提前转换基金运作方式的除外），封闭期结束后转为开放式运作。
基金合同生效日	2015 年 1 月 19 日
报告期末基金份额总额	1,097,359,819.91 份
投资目标	在严格控制风险和追求资产稳健增值的基础上，力求获得高于业绩基准的投资收益。
投资策略	<p>封闭期内投资策略：本基金充分发挥基金管理人的研究优势，融合规范化的基本面研究和严谨的信用分析，在分析和判断宏观经济运行状况和金融市场运行趋势的基础上，充分利用封闭式运作优势，以买入持有和杠杆套息等为基本投资策略，获取稳定收益；同时，本基金将严格控制信用风险，在严谨深入的信用分析基础上，综合考量信用债券的信用评级，以及各类债券的流动性、供求关系和收益率水平等，自下而上精选个券。</p> <p>开放期内投资策略：本基金充分发挥基金管理人的研究优势，融合规范化的基本面研究和严谨的信用分析，在分析和判断宏观经济运行状况和金融市场运行趋势的基础上，动态调整大类金融资产比例，自上而下决定类属资产配置和债券组合久期、期限结构；在</p>

	严谨深入的信用分析基础上，综合考量信用债券的信用评级，以及各类债券的流动性、供求关系和收益率水平等，自下而上精选个券。	
业绩比较基准	封闭期内业绩比较基准：两年期银行定期存款税后收益率 开放期内业绩比较基准：中债综合全价指数	
风险收益特征	本基金是一只债券型基金，其风险与预期收益高于货币市场基金，低于混合型基金和股票型基金，属于证券投资基金中中等风险的品种。	
基金管理人	交银施罗德基金管理有限公司	
基金托管人	中信银行股份有限公司	
下属分级基金的基金简称	交银丰享收益债券 A	交银丰享收益债券 C
下属分级基金的交易代码	519746	519748
报告期末下属分级基金的份额总额	1,089,746,759.11 份	7,613,060.80 份

注：本基金自 2017 年 1 月 20 日起转为开放式运作。

### § 3 主要财务指标和基金净值表现

#### 3.1 主要财务指标

单位：人民币元

主要财务指标	报告期（2021 年 10 月 1 日-2021 年 12 月 31 日）	
	交银丰享收益债券 A	交银丰享收益债券 C
1. 本期已实现收益	8,718,203.90	247,668.22
2. 本期利润	13,503,771.70	80,916.40
3. 加权平均基金份额本期利润	0.0230	0.0015
4. 期末基金资产净值	2,310,054,207.77	8,210,925.32
5. 期末基金份额净值	2.1198	1.0785

注：1、上述基金业绩指标不包括持有人认购或交易基金的各项费用，计入费用后的实际收益水平要低于所列数字；

2、本期已实现收益指基金本期利息收入、投资收益、其他收入（不含公允价值变动收益）扣除相关费用后的余额，本期利润为本期已实现收益加上本期公允价值变动收益。

#### 3.2 基金净值表现

##### 3.2.1 基金份额净值增长率及其与同期业绩比较基准收益率的比较

交银丰享收益债券 A

阶段	净值增长率①	净值增长率	业绩比较基	业绩比较基	①-③	②-④
----	--------	-------	-------	-------	-----	-----

		标准差②	准收益率③	准收益率标 准差④		
过去三个月	1.13%	0.02%	0.60%	0.05%	0.53%	-0.03%
过去六个月	2.10%	0.02%	1.44%	0.05%	0.66%	-0.03%
过去一年	4.54%	0.03%	2.10%	0.05%	2.44%	-0.02%
过去三年	11.13%	0.04%	3.37%	0.07%	7.76%	-0.03%
自基金合同 生效起至今	135.60%	2.80%	5.03%	0.07%	130.57%	2.73%

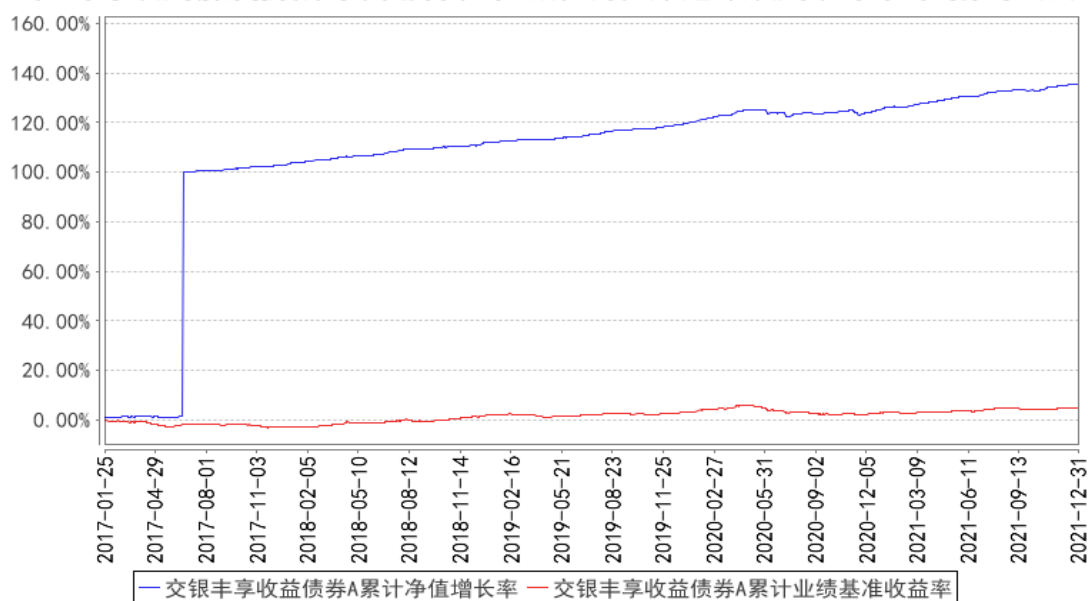
交银丰享收益债券 C

阶段	净值增长率①	净值增长率 标准差②	业绩比较基 准收益率③	业绩比较基 准收益率标 准差④	①—③	②—④
过去三个月	1.45%	0.06%	0.60%	0.05%	0.85%	0.01%
过去六个月	2.32%	0.04%	1.44%	0.05%	0.88%	-0.01%
过去一年	4.55%	0.04%	2.10%	0.05%	2.45%	-0.01%
过去三年	10.22%	0.05%	3.37%	0.07%	6.85%	-0.02%
过去五年	17.18%	0.05%	5.16%	0.07%	12.02%	-0.02%
自基金合同 生效起至今	32.67%	0.06%	10.12%	0.06%	22.55%	0.00%

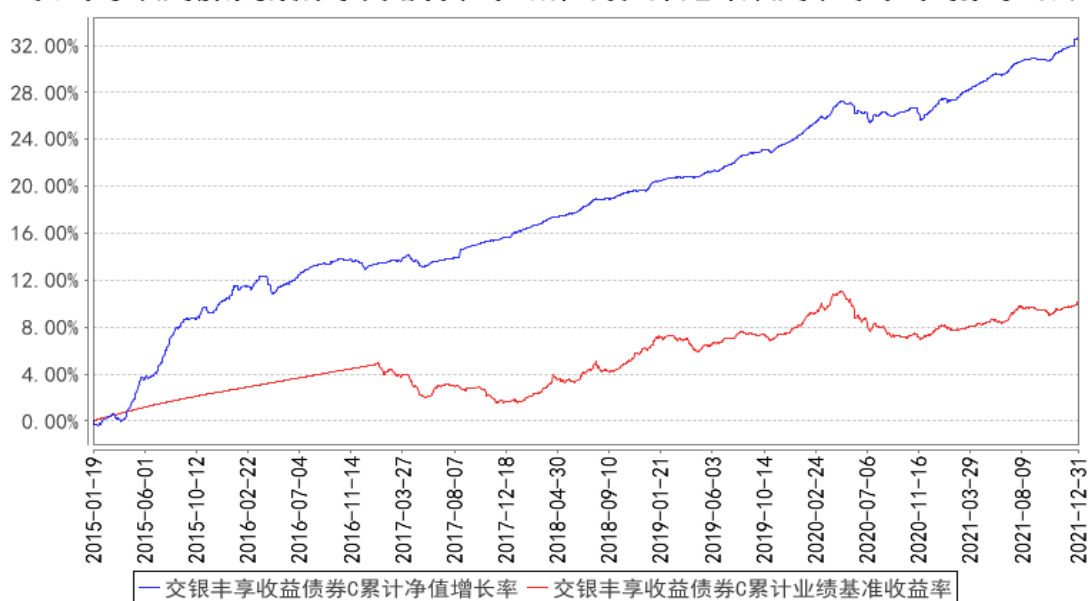
注：本基金自 2017 年 1 月 20 日起转为开放式运作，本基金的业绩比较基准由“两年期银行定期存款税后收益率”变更为“中债综合全价指数”，3.2.2 同。

### 3.2.2 自基金合同生效以来基金累计净值增长率变动及其与同期业绩比较基准收益率变动的比较

交银丰享收益债券A累计净值增长率与同期业绩比较基准收益率的历史走势对比图



交银丰享收益债券C累计净值增长率与同期业绩比较基准收益率的历史走势对比图



注：本基金建仓期为自基金合同生效日起的 6 个月。截至建仓期结束，本基金各项资产配置比例符合基金合同及招募说明书有关投资比例的约定。

### 3.3 其他指标

无。

## § 4 管理人报告

### 4.1 基金经理（或基金经理小组）简介

姓名	职务	任本基金的基金经理期限	证券从业	说明
----	----	-------------	------	----

		任职日期	离任日期	年限	
黄莹洁	交银丰享收益债券、交银活期货币、交银天利宝货币、交银裕隆纯债债券、交银天益宝货币、交银境尚收益债券、交银稳鑫短债债券、交银稳利中短债债券、交银中高等级信用债券的基金经理	2015 年 7 月 25 日	-	13 年	黄莹洁女士，香港大学工商管理硕士、北京大学经济学、管理学双学士。历任中海基金管理有限公司交易员。2012 年加入交银施罗德基金管理有限公司，历任中央交易室交易员。2015 年 7 月 25 日至 2018 年 3 月 18 日担任交银施罗德丰泽收益债券型证券投资基金的基金经理。2015 年 5 月 27 日至 2019 年 8 月 2 日担任交银施罗德货币市场证券投资基金、交银施罗德现金宝货币市场基金的基金经理。2016 年 12 月 7 日至 2019 年 8 月 2 日担任交银施罗德天鑫宝货币市场基金的基金经理。2015 年 12 月 29 日至 2019 年 10 月 23 日担任交银施罗德裕通纯债债券型证券投资基金的基金经理。2015 年 5 月 27 日至 2020 年 7 月 27 日担任转型前的交银施罗德理财 21 天债券型证券投资基金的基金经理。

注：基金经理（或基金经理小组）期后变动（如有）敬请关注基金管理人发布的相关公告。

#### 4.1.1 期末兼任私募资产管理计划投资经理的基金经理同时管理的产品情况

无。

#### 4.2 管理人对报告期内本基金运作合规守信情况的说明

在报告期内，本基金管理人严格遵循了《中华人民共和国证券投资基金法》、基金合同和其他相关法律法规的规定，并本着诚实信用、勤勉尽责的原则管理和运用基金资产，基金整体运作符合有关法律法规和基金合同的规定，为基金持有人谋求最大利益。

#### 4.3 公平交易专项说明

##### 4.3.1 公平交易制度的执行情况

本公司制定了严格的投资控制制度和公平交易监控制度来保证旗下基金运作的公平，旗下所管理的所有资产组合，包括证券投资基金和私募资产管理计划均严格遵循制度进行公平交易。

公司建立资源共享的投资研究信息平台，确保各投资组合在获得投资信息、投资建议和实施

投资决策方面享有公平的机会。公司在交易执行环节实行集中交易制度，建立公平的交易分配制度。对于交易所公开竞价交易，遵循“价格优先、时间优先”的原则，全部通过交易系统进行比例分配；对于非集中竞价交易、以公司名义进行的场外交易，遵循公平交易分配原则对交易结果进行分配。

公司中央交易室和风险管理部进行日常投资交易行为监控，风险管理部负责对各账户公平交易进行事后分析，于每季度和每年度分别对公司管理的不同投资组合的整体收益率差异、分投资类别的收益率差异以及不同时间窗口同向交易的交易价差进行分析，通过分析评估和信息披露来加强对公平交易过程和结果的监督。

报告期内本公司严格执行公平交易制度，公平对待旗下各投资组合，未发现任何违反公平交易的行为。

#### 4.3.2 异常交易行为的专项说明

本基金于本报告期内不存在异常交易行为。本报告期内，本公司管理的所有投资组合参与的交易所公开竞价同日反向交易成交较少的单边交易量没有超过该证券当日总成交量 5% 的情形，本基金与本公司管理的其他投资组合在不同时间窗下（如日内、3 日内、5 日内）同向交易的交易价差未出现异常。

#### 4.4 报告期内基金的投资策略和运作分析

本报告期内，债券市场整体震荡走强。十月下旬，伴随政策保供稳价，煤炭价格明显下跌，同时地产信用风险进一步发酵，引发市场对经济下行担忧；收益率下行明显，十二月央行实施年内第二次降准，同时强调稳定信贷增长，市场宽信用预期升温，多空交织下收益率窄幅震荡。年底由于信贷需求转弱、宽松预期发酵，收益率再次降至年内低位。截止 12 月 31 日，一年国债较上季度末下行 9bp，收于 2.24%，十年国债较上季度末下行 10bp，收于 2.78%。

基金操作方面，本基金仍然是以信用债票息策略为主，根据对宏观经济、货币政策的预判，维持一个相对中性的久期区间。具体配置方面仍以 1-3 年中高等级信用债为底仓。中高等级信用债尤其是优质城投具有较好的配置价值，持有策略仍然占优，是我们配置的重点方向。组合规模在年底有所增长，我们认为年底时点跨年资金价格高企，配置一部分逆回购是比较好的选择，在一季度将继续优选个券，逐渐增加债券资产的配置。

展望 2022 年一季度，在稳字当头定调和政策发力前置的影响下，2022 年或呈现信用环境边际宽松、货币条件先松后稳、通胀趋势先下后上的格局。预计疫情后经济中枢缓慢下行，上半年压力大于下半年，地产投资走弱仍是增长的主要风险。对于债券市场，我们认为明年上半年整体

机会大于风险，货币政策有望进一步宽松，后续如降息落地或打开收益率下行空间。在信用利差处于历史低位的情况下，利率债性价比有所提升。债券的阶段性价点需要紧密跟踪宽货币向宽信用传导的效率、以及对实体经济的正反馈。组合操作方面，组合仍将以中高等级信用债为底仓，根据对宏观经济、货币政策的判断，适时调整组合久期，采取票息策略为主的思路。在严控信用风险的基础上，对各类债券品种精耕细作，加强收益挖掘。同时，在融资成本相对可控的情况下，短端资金和资产收益利差空间仍然较为显著，我们会辅以合理杠杆水平增厚组合收益。同时我们也会密切关注利率债的趋势性机会，择机参与以期增厚组合收益。

#### 4.5 报告期内基金的业绩表现

本基金（各类）份额净值及业绩表现请见“3.1 主要财务指标”及“3.2.1 本报告期基金份额净值增长率及其与同期业绩比较基准收益率的比较”部分披露。

#### 4.6 报告期内基金持有人数或基金资产净值预警说明

本基金本报告期内无需预警说明。

### § 5 投资组合报告

#### 5.1 报告期末基金资产组合情况

序号	项目	金额（元）	占基金总资产的比例（%）
1	权益投资	-	-
	其中：股票	-	-
2	基金投资	-	-
3	固定收益投资	1,906,021,000.00	82.18
	其中：债券	1,906,021,000.00	82.18
	资产支持证券	-	-
4	贵金属投资	-	-
5	金融衍生品投资	-	-
6	买入返售金融资产	382,596,973.90	16.50
	其中：买断式回购的买入返售金融资产	-	-
7	银行存款和结算备付金合计	1,332,865.26	0.06
8	其他资产	29,340,738.39	1.27
9	合计	2,319,291,577.55	100.00

#### 5.2 报告期末按行业分类的股票投资组合

##### 5.2.1 报告期末按行业分类的境内股票投资组合



无。

### 5.2.2 报告期末按行业分类的港股通投资股票投资组合

无。

### 5.3 期末按公允价值占基金资产净值比例大小排序的股票投资明细

#### 5.3.1 报告期末按公允价值占基金资产净值比例大小排序的前十名股票投资明细

无。

#### 5.3.2 期末按公允价值占基金资产净值比例大小排序的全国中小企业股份转让系统挂牌股票投资明细

无。

### 5.4 报告期末按债券品种分类的债券投资组合

序号	债券品种	公允价值（元）	占基金资产净值比例（%）
1	国家债券	-	-
2	央行票据	-	-
3	金融债券	120,249,000.00	5.19
	其中：政策性金融债	120,249,000.00	5.19
4	企业债券	81,519,000.00	3.52
5	企业短期融资券	110,146,000.00	4.75
6	中期票据	1,594,107,000.00	68.76
7	可转债（可交换债）	-	-
8	同业存单	-	-
9	其他	-	-
10	合计	1,906,021,000.00	82.22

### 5.5 报告期末按公允价值占基金资产净值比例大小排序的前五名债券投资明细

序号	债券代码	债券名称	数量（张）	公允价值（元）	占基金资产净值比例（%）
1	102103116	21 诸暨国资 MTN002	1,000,000	100,420,000.00	4.33
2	102001431	20 金华城投 MTN001	800,000	81,072,000.00	3.50
3	102001153	20 光大绿环	800,000	80,904,000.00	3.49

		MTN001			
4	102100946	21 吴中经发 MTN002	700,000	71,169,000.00	3.07
5	190403	19 农发 03	700,000	70,140,000.00	3.03

#### 5.6 报告期末按公允价值占基金资产净值比例大小排序的前十名资产支持证券投资 明细

无。

#### 5.7 报告期末按公允价值占基金资产净值比例大小排序的前五名贵金属投资明细

无。

#### 5.8 报告期末按公允价值占基金资产净值比例大小排序的前五名权证投资明细

无。

#### 5.9 报告期末本基金投资的国债期货交易情况说明

##### 5.9.1 本期国债期货投资政策

无。

##### 5.9.2 报告期末本基金投资的国债期货持仓和损益明细

无。

##### 5.9.3 本期国债期货投资评价

无。

#### 5.10 投资组合报告附注

##### 5.10.1 本基金投资的前十名证券的发行主体本期是否出现被监管部门立案调查，或在报告编制日前一年内受到公开谴责、处罚的情形

报告期内本基金投资的前十名证券的发行主体未被监管部门立案调查，在本报告编制日前一年内本基金投资的前十名证券的发行主体未受到公开谴责和处罚。

##### 5.10.2 基金投资的前十名股票是否超出基金合同规定的备选股票库

本基金投资的前十名股票中，没有超出基金合同规定的备选股票库之外的股票。

### 5.10.3 其他资产构成

序号	名称	金额（元）
1	存出保证金	-
2	应收证券清算款	-
3	应收股利	-
4	应收利息	27,960,059.95
5	应收申购款	1,380,678.44
6	其他应收款	-
7	待摊费用	-
8	其他	-
9	合计	29,340,738.39

### 5.10.4 报告期末持有的处于转股期的可转换债券明细

无。

### 5.10.5 报告期末前十名股票中存在流通受限情况的说明

无。

### 5.10.6 投资组合报告附注的其他文字描述部分

由于四舍五入的原因，分项之和与合计项之间可能存在尾差。

## § 6 开放式基金份额变动

单位：份

项目	交银丰享收益债券 A	交银丰享收益债券 C
报告期期初基金份额总额	490,722,773.45	4,899,299.12
报告期期间基金总申购份额	616,298,033.02	597,732,891.40
减：报告期期间基金总赎回份额	17,274,047.36	595,019,129.72
报告期期间基金拆分变动份额（份额减少以“-”填列）	-	-
报告期期末基金份额总额	1,089,746,759.11	7,613,060.80

注：1、如果本报告期间发生转换入、红利再投业务，则总申购份额中包含该业务；

2、如果本报告期间发生转换出业务，则总赎回份额中包含该业务。

## § 7 基金管理人运用固有资金投资本基金情况

## 7.1 基金管理人持有本基金份额变动情况

无。

## 7.2 基金管理人运用固有资金投资本基金交易明细

无。

## § 8 影响投资者决策的其他重要信息

### 8.1 报告期内单一投资者持有基金份额比例达到或超过 20%的情况

投资者类别	报告期内持有基金份额变化情况					报告期末持有基金情况	
	序号	持有基金份额比例达到或者超过 20%的时间区间	期初份额	申购份额	赎回份额	持有份额	份额占比 (%)
机构	1	2021/10/1-2021/12/31	-	594,538,420.66	594,538,420.66	-	-
	2	2021/10/1-2021/12/31	246,913,086.42	472,410,714.29	-	719,323,800.71	65.55
	3	2021/10/1-2021/12/31	120,047,557.48	3,672,448.85	9,234,036.65	114,485,969.68	10.43
产品特有风险							
本基金本报告期内出现单一投资者持有基金份额比例超过基金总份额 20%的情况。如该类投资者集中赎回,可能会对本基金带来流动性冲击,从而影响基金的投资运作和收益水平。基金管理人将加强流动性管理,防范相关风险,保护持有人利益。							

### 8.2 影响投资者决策的其他重要信息

无。

## § 9 备查文件目录

### 9.1 备查文件目录

- 1、中国证监会准予交银施罗德丰享收益债券型证券投资基金募集注册的文件；
- 2、《交银施罗德丰享收益债券型证券投资基金基金合同》；
- 3、《交银施罗德丰享收益债券型证券投资基金招募说明书》；
- 4、《交银施罗德丰享收益债券型证券投资基金托管协议》；
- 5、基金管理人业务资格批件、营业执照；

- 6、基金托管人业务资格批件、营业执照；
- 7、关于申请募集注册交银施罗德丰享收益债券型证券投资基金的法律意见书；
- 8、报告期内交银施罗德丰享收益债券型证券投资基金在指定报刊上各项公告的原稿。

## 9.2 存放地点

备查文件存放于基金管理人的办公场所。

## 9.3 查阅方式

投资者可在办公时间内至基金管理人的办公场所免费查阅备查文件，或者登录基金管理人的网站([www.fund001.com](http://www.fund001.com))查阅。在支付工本费后，投资者可在合理时间内取得上述文件的复制件或复印件。

投资者对本报告书如有疑问，可咨询本基金管理人交银施罗德基金管理有限公司。本公司客户服务中心电话：400-700-5000（免长途话费），021-61055000，电子邮件：[services@jysld.com](mailto:services@jysld.com)。