

泰康沪深 300 交易型开放式指数 证券投资基金联接基金 2021 年第 4 季度报告

2021 年 12 月 31 日

基金管理人：泰康资产管理有限责任公司

基金托管人：招商银行股份有限公司

报告送出日期：2022 年 1 月 24 日

§ 1 重要提示

基金管理人的董事会及董事保证本报告所载资料不存在虚假记载、误导性陈述或重大遗漏，并对其内容的真实性、准确性和完整性承担个别及连带责任。

基金托管人招商银行股份有限公司根据本基金合同规定，于 2022 年 1 月 21 日复核了本报告中的财务指标、净值表现和投资组合报告等内容，保证复核内容不存在虚假记载、误导性陈述或者重大遗漏。

基金管理人承诺以诚实信用、勤勉尽责的原则管理和运用基金资产，但不保证基金一定盈利。

基金的过往业绩并不代表其未来表现。投资有风险，投资者在作出投资决策前应仔细阅读本基金的招募说明书及其更新。

本报告财务资料未经审计。

本报告期为 2021 年 10 月 1 日起至 2021 年 12 月 31 日止。

§ 2 基金产品概况

基金简称	泰康沪深 300ETF 联接
交易代码	008926
基金运作方式	契约型开放式
基金合同生效日	2020 年 6 月 30 日
报告期末基金份额总额	45,544,693.44 份
投资目标	本基金通过投资于目标 ETF，紧密跟踪业绩比较基准，追求跟踪偏离度及跟踪误差的最小化。
投资策略	<p>本基金为目标 ETF 的联接基金，主要投资于目标 ETF、标的指数成份股、备选成份股。本基金不参与目标 ETF 的投资管理。在正常市场情况下，本基金力争净值增长率与业绩比较基准之间的日均跟踪偏离度的绝对值不超过 0.35%，年跟踪误差不超过 4%。如因指数编制规则调整或其他因素导致跟踪偏离度和跟踪误差超过上述范围，基金管理人应采取合理措施避免跟踪偏离度、跟踪误差进一步扩大，并尽快恢复跟踪偏离度、跟踪误差至上述范围。</p> <p>本基金投资于目标 ETF 的比例不低于基金资产净值的 90%。本基金主要通过一级市场申赎的方式或二级市场交易的方式进行目标 ETF 的买卖。本基金对成份股、备选成份股的投资目的是为准备构建股票组合以申购目标 ETF。因此对可投资于</p>

	成份股、备选成份股的资金头寸，主要采取完全复制法，即完全按照标的指数的成份股组成及其权重构建股票组合，并根据标的指数成份股及其权重的变动而进行相应调整。但在因特殊情况（如流动性不足等）导致无法获得足够数量的股票时，基金管理人将考虑使用其他合理方法进行部分或全部替代。 基于基金流动性管理和有效利用资产的需要，本基金将投资于流动性较好的国债、央行票据等债券，保证基金资产流动性，提高基金资产的投资收益。本基金将基于谨慎原则运用股指期货、国债期货等金融工具对基金投资组合进行管理，以控制并降低投资组合风险、提高投资效率，降低跟踪误差，从而更好地实现本基金的投资目标。	
业绩比较基准	本基金的业绩比较基准为沪深 300 指数收益率*95%+金融机构人民币活期存款利率(税后)*5%。	
风险收益特征	本基金属于 ETF 联接基金，目标 ETF 为股票型基金，其长期平均风险与收益高于混合型基金、债券型基金与货币市场基金。 本基金为 ETF 联接基金，通过投资于目标 ETF 跟踪标的指数表现，具有与标的指数以及标的指数所代表的股票市场相似的风险收益特征。	
基金管理人	泰康资产管理有限责任公司	
基金托管人	招商银行股份有限公司	
下属分级基金的基金简称	泰康沪深 300ETF 联接 A	泰康沪深 300ETF 联接 C
下属分级基金的交易代码	008926	008927
报告期末下属分级基金的份额总额	27,416,905.02 份	18,127,788.42 份

2.1.1 目标基金基本情况

基金名称	泰康300
基金主代码	515380
基金运作方式	交易型开放式
基金合同生效日	2019年12月27日
基金份额上市的证券交易所	上海证券交易所
上市日期	2020年3月23日
基金管理人名称	泰康资产管理有限责任公司
基金托管人名称	招商银行股份有限公司

2.1.2 目标基金产品说明

投资目标	紧密跟踪标的指数，追求跟踪偏离度和跟踪误差最小化，力争实现与标的指数表现一致的长期回报。
------	--

投资策略	<p>本基金主要采取完全复制法股票投资策略，即按照标的指数的成份股构成及其权重构建基金股票投资组合，并根据标的指数成份股及其权重的变动进行相应调整。但在因特殊情况（如流动性原因）导致无法获得足够数量的股票时，或者因为法律法规的限制无法投资某只股票时，基金管理人将采用其他指数投资技术适当调整基金投资组合，以达到跟踪标的指数的目的。在正常市场情况下，本基金日均跟踪偏离度的绝对值不超过0.2%，年化跟踪误差不超过2%。如因标的指数编制规则调整或其他因素导致跟踪偏离度和跟踪误差超过正常范围的，基金管理人应采取合理措施避免跟踪误差进一步扩大。</p> <p>本基金可投资股指期货和其他经中国证监会允许的衍生金融产品。本基金投资股指期货将根据风险管理的原则，以套期保值为目的，主要选择流动性好、交易活跃的股指期货合约。本基金力争利用股指期货的杠杆作用，降低股票仓位频繁调整的交易成本和跟踪误差，达到有效跟踪标的指数的目的。基于流动性管理的需要，本基金可以投资于债券等固定收益类工具，债券投资的目的是保证基金资产流动性，有效利用基金资产，提高基金资产的投资收益。</p> <p>本基金将在充分考虑风险和收益特征的基础上，审慎参与融资及转融通证券出借业务。本基金将基于对市场行情和组合风险收益的分析，确定投资时机、标的证券、期限以及投资比例。若相关融资及转融通证券出借业务法律法规发生变化，本基金将从其最新规定，以符合上述法律法规和监管要求的变化。</p>
业绩比较基准	沪深300指数收益率
风险收益特征	<p>本基金属于股票型基金，风险与收益高于混合型基金、债券型基金与货币市场基金。</p> <p>本基金为被动投资的交易型开放式指数基金，主要采用完全复制策略，跟踪标的指数市场表现，具有与标的指数所代表的股票市场相似的风险收益特征。</p>

§ 3 主要财务指标和基金净值表现

3.1 主要财务指标

单位：人民币元

主要财务指标	报告期（2021年10月1日—2021年12月31日）	
	泰康沪深 300ETF 联接 A	泰康沪深 300ETF 联接 C

1. 本期已实现收益	642,374.97	410,594.23
2. 本期利润	492,232.81	274,878.35
3. 加权平均基金份额本期利润	0.0172	0.0142
4. 期末基金资产净值	31,298,758.54	20,570,082.12
5. 期末基金份额净值	1.1416	1.1347

注：（1）本期已实现收益指基金本期利息收入、投资收益、其他收入（不含公允价值变动收益）扣除相关费用后的余额，本期利润为本期已实现收益加上本期公允价值变动收益。

（2）所述基金业绩指标不包括持有人认购或交易基金的各项费用，计入费用后实际收益水平要低于所列数字。

3.2 基金净值表现

3.2.1 基金份额净值增长率及其与同期业绩比较基准收益率的比较

泰康沪深 300ETF 联接 A

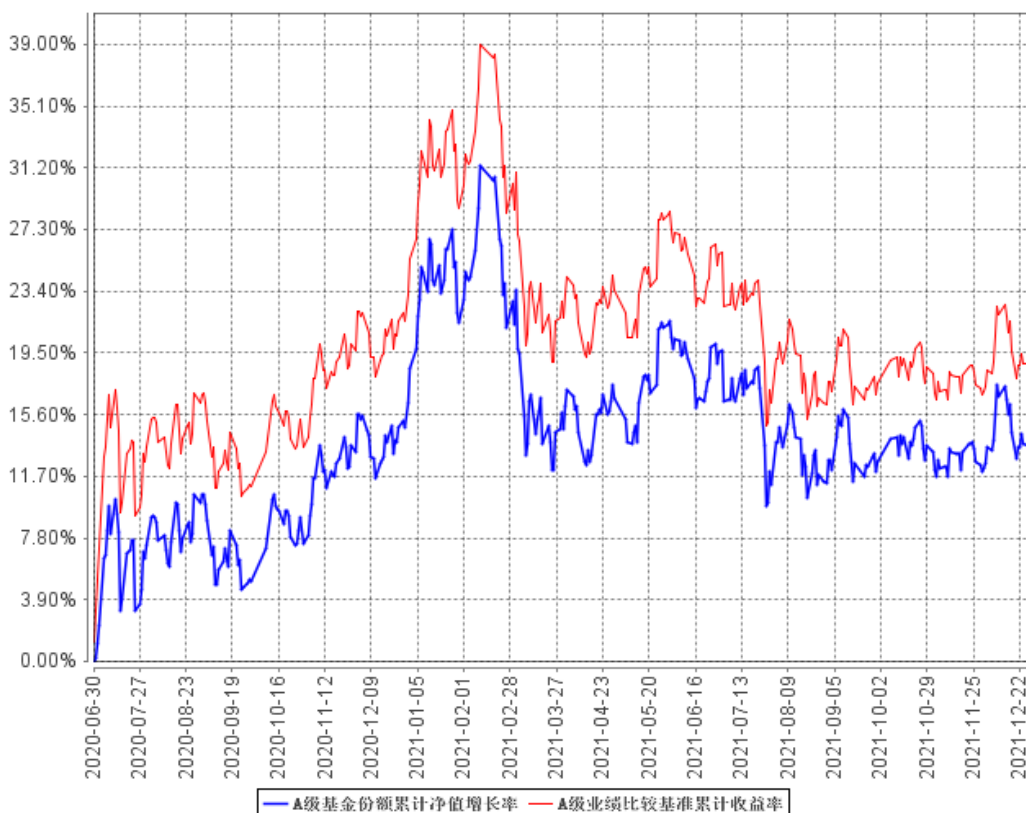
阶段	净值增长率①	净值增长率标准差②	业绩比较基准收益率③	业绩比较基准收益率标准差④	①—③	②—④
过去三个月	1.33%	0.76%	1.46%	0.75%	-0.13%	0.01%
过去六个月	-4.54%	0.98%	-5.13%	0.97%	0.59%	0.01%
过去一年	-3.67%	1.12%	-4.85%	1.11%	1.18%	0.01%
自基金合同生效起至今	14.16%	1.15%	19.30%	1.17%	-5.14%	-0.02%

泰康沪深 300ETF 联接 C

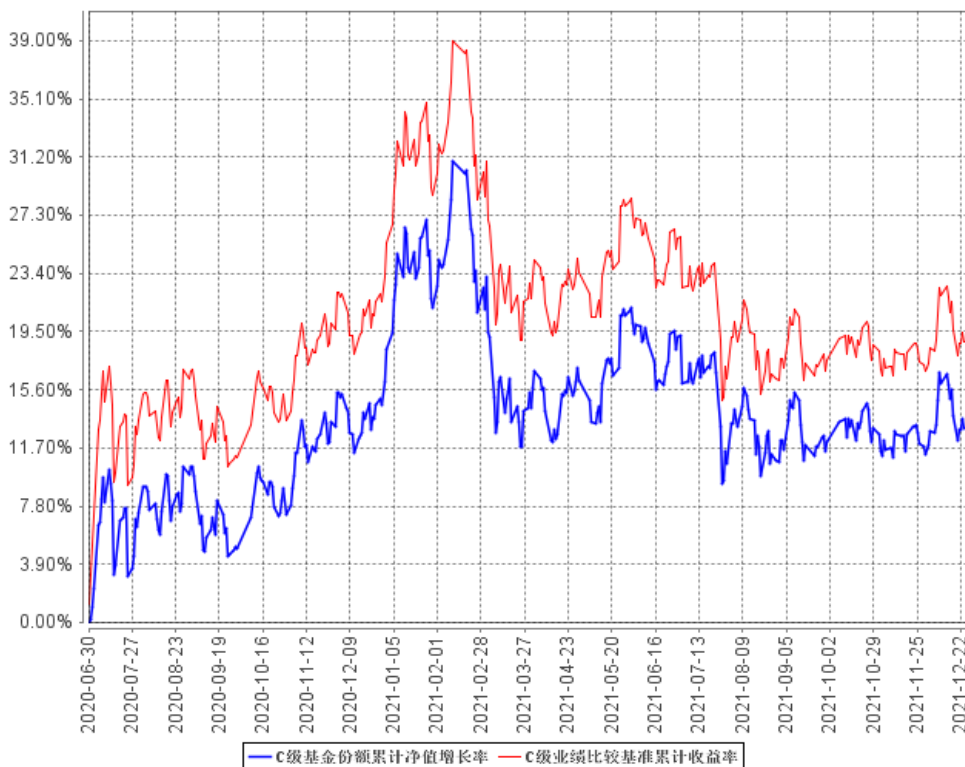
阶段	净值增长率①	净值增长率标准差②	业绩比较基准收益率③	业绩比较基准收益率标准差④	①—③	②—④
过去三个月	1.22%	0.76%	1.46%	0.75%	-0.24%	0.01%
过去六个月	-4.74%	0.98%	-5.13%	0.97%	0.39%	0.01%
过去一年	-4.06%	1.12%	-4.85%	1.11%	0.79%	0.01%
自基金合同生效起至今	13.47%	1.15%	19.30%	1.17%	-5.83%	-0.02%

3.2.2 自基金合同生效以来基金累计净值增长率变动及其与同期业绩比较基准收益率变动的比较

A级基金份额累计净值增长率与同期业绩比较基准收益率的历史走势对比图



C级基金份额累计净值增长率与同期业绩比较基准收益率的历史走势对比图



注：1、本基金基金合同于 2020 年 06 月 30 日生效。

2、按照本基金的基金合同规定，基金管理人应当自基金合同生效之日起六个月内使基金的投资组合比例符合基金合同的约定，建仓期结束时本基金各项资产配置比例符合基金合同约定。

§ 4 管理人报告

4.1 基金经理（或基金经理小组）简介

姓名	职务	任本基金的基金经理期限		证券从业年限	说明
		任职日期	离任日期		
魏军	本基金基金经理	2020 年 6 月 30 日	-	13	魏军于 2019 年 5 月加入泰康资产，历任广发基金管理有限公司量化研究员、基金经理助理、基金经理、量化投资部副总经理。现任公募事业部量化投资总监。2019 年 12 月 27 日至今担任泰康沪深 300 交易型开放式指数证券投资基金基金经理。2020 年 6 月 30 日至今担任泰康沪深 300 交易型开放式指数证券投资基金联接基金基金经理。2020 年 9 月 18 日至今担任泰康中证 500 交易型开放式指数证券投资基金基金经理。2021 年 7 月 7 日至今担任泰康中证智能电动汽车交易型开放式指数证券投资基金基金经理。2021 年 8 月 27 日至今担任泰康中证内地低碳经济主题交易型开放式指数证券投资基金基金经理。2021 年 12 月 6 日至今担任泰康国证公共卫生与健康交易型开放式指数证券投资基金基金经理。

注：证券从业的含义遵从行业协会《证券业从业人员资格管理办法》的相关规定。表中的任职日期和离任日期均指公司相关公告中披露的日期。

4.2 管理人对报告期内本基金运作合规守信情况的说明

本报告期内，本基金管理人严格遵守相关法律法规以及基金合同的约定，本基金运作整体合法合规，没有出现损害基金份额持有人利益的行为。

4.3 公平交易专项说明

4.3.1 公平交易制度的执行情况

本基金管理人公平对待旗下管理的所有基金和组合，建立了公平交易制度和流程，并严格执行。报告期内，本基金管理人严格执行证监会《证券投资基金管理公司公平交易制度指导意见》和公司内部公平交易制度，通过系统和人工等方式在各环节严格控制交易公平执行。在投资管理活动中，各投资组合按投资管理制度和流程独立决策，并在获得投资信息、投资建议和实施投资决策方面享有公平的机会。

4.3.2 异常交易行为的专项说明

本基金管理人建立了异常交易的监控与报告制度，对异常交易行为进行事前、事中和事后的监控。报告期内，没有出现本基金管理人所有投资组合参与的交易所公开竞价同日反向交易成交较少的单边交易量超过该证券当日成交量 5% 的情况。报告期内未发现本基金存在异常交易行为。

4.4 报告期内基金投资策略和运作分析

宏观经济方面，四季度经济下行压力延续，政策逐步关注到经济压力而走向温和。出口仍然是经济表现较好的部门，供应链优势支撑出口增速维持高位。内需则呈现分化的格局：制造业部门在能耗双控纠偏、成本压力下降的环境下开始筑底企稳，PMI 在低位有所回升；但建筑业特别是房地产部门下行的压力较大，房地产去杠杆对地产投资和相关产业链形成拖累；消费继续延续偏低增速。在保供稳价的措施下，PPI 初现筑顶的迹象，CPI 则继续维持偏低水平。实体经济的融资需求偏弱，但在政策的对冲下，社融在低位有所企稳。

权益市场方面，随着经济从“内外需双强”转为“外需单强”的格局，我们认为国内政策有边际放松的可能，经济硬着陆的概率不高，局部增长的亮点仍存，对应权益市场仍有结构性的机会。从大盘和板块上来看，上证综指上涨 2.01%，沪深 300 上涨 1.52%，中小板指上涨 6.21%，创业板指上涨 2.4%。其中，传媒、国防军工、通信等板块表现相对较好，钢铁、石油石化、煤炭等行业表现不佳。

具体投资上，本基金严格按照基金合同的规定，通过紧密跟踪业绩比较基准的被动化投资策略，将基金跟踪误差控制在合理范围内。本基金继续秉承指数化投资管理策略，积极应对基金申

购赎回等因素对指数跟踪效果带来的冲击，降低本基金的跟踪误差，力求获得与目标 ETF 所跟踪的标的指数相近的平均收益率，为投资者提供一个标准化的沪深 300 指数的投资工具。

4.5 报告期内基金的业绩表现

截至本报告期末泰康沪深 300ETF 联接 A 基金份额净值为 1.1416 元，本报告期基金份额净值增长率为 1.33%；截至本报告期末泰康沪深 300ETF 联接 C 基金份额净值为 1.1347 元，本报告期基金份额净值增长率为 1.22%；同期业绩比较基准增长率为 1.46%。

4.6 报告期内基金持有人数或基金资产净值预警说明

本报告期内本基金未出现连续二十个工作日基金份额持有人数量不满二百人或者基金资产净值低于五千万元的情形。

§ 5 投资组合报告

5.1 报告期末基金资产组合情况

序号	项目	金额（元）	占基金总资产的比例（%）
1	权益投资	-	-
	其中：股票	-	-
2	基金投资	47,219,642.43	90.17
3	固定收益投资	-	-
	其中：债券	-	-
	资产支持证券	-	-
4	贵金属投资	-	-
5	金融衍生品投资	-	-
6	买入返售金融资产	-	-
	其中：买断式回购的买入返售金融资产	-	-
7	银行存款和结算备付金合计	4,735,201.21	9.04
8	其他资产	413,511.97	0.79
9	合计	52,368,355.61	100.00

注：本基金本报告期末未持有通过港股通交易机制投资的港股。

5.2 报告期末按行业分类的股票投资组合

5.2.1 报告期末按行业分类的境内股票投资组合

本基金本报告期末未持有境内股票。

5.2.2 报告期末按行业分类的港股通投资股票投资组合

本基金本报告期末未持有通过港股通交易机制投资的港股。

5.3 期末按公允价值占基金资产净值比例大小排序的股票投资明细

本基金本报告期末未持有股票。

5.4 报告期末按债券品种分类的债券投资组合

本基金本报告期末未持有债券。

5.5 报告期末按公允价值占基金资产净值比例大小排序的前五名债券投资明细

本基金本报告期末未持有债券。

5.6 报告期末按公允价值占基金资产净值比例大小排序的前十名资产支持证券投资明细

本基金本报告期末未持有资产支持证券。

5.7 报告期末按公允价值占基金资产净值比例大小排序的前五名贵金属投资明细

本基金本报告期末未持有贵金属。

5.8 报告期末按公允价值占基金资产净值比例大小排序的前五名权证投资明细

本基金本报告期末未持有权证。

5.9 报告期末按公允价值占基金资产净值比例大小排序的前十名基金投资明细

序号	基金名称	基金类型	运作方式	管理人	公允价值(人民币元)	占基金资产净值比例(%)
1	泰康沪深 300 交易型开放式指数证券投资基金	股票型	上市型开放式	泰康资产管理有限责任公司	47,219,642.43	91.04

5.10 报告期末本基金投资的股指期货交易情况说明

5.10.1 报告期末本基金投资的股指期货持仓和损益明细

代码	名称	持仓量（买/卖）	合约市值（元）	公允价值变动（元）	风险说明
IF2203	沪深300期货2203合约	2	2,970,360.00	28,260.00	-
公允价值变动总额合计（元）					28,260.00
股指期货投资本期收益（元）					44,796.11
股指期货投资本期公允价值变动（元）					35,940.00

注：买入持仓量以正数表示，卖出持仓量以负数表示。

5.10.2 本基金投资股指期货的投资政策

本报告期内，基金投资股指期货的目的是为了提升基金的流动性水平，以及在期货贴水时作为现货的替代。

5.11 报告期末本基金投资的国债期货交易情况说明

本基金本报告期内未投资国债期货。

5.12 投资组合报告附注

5.12.1 本基金投资的前十名证券的发行主体本期受到调查以及处罚的情况的说明

本报告期内本基金投资的前十名证券发行主体未出现被监管部门立案调查的情况，在报告编制前一年内未受到公开谴责、处罚。

5.12.2 基金投资的前十名股票超出基金合同规定的备选股票库情况的说明

基金投资的前十名股票中，没有投资超出基金合同规定备选股票库之外的股票。

5.12.3 其他资产构成

序号	名称	金额（元）
1	存出保证金	361,989.28
2	应收证券清算款	-
3	应收股利	-
4	应收利息	1,643.58
5	应收申购款	49,879.11
6	其他应收款	-
7	其他	-

8	合计	413,511.97
---	----	------------

5.12.4 报告期末持有的处于转股期的可转换债券明细

本基金本报告期末未持有处于转股期的可转换债券。

5.12.5 报告期末前十名股票中存在流通受限情况的说明

本基金本报告期末前十名股票中未存在流通受限情况。

5.12.6 投资组合报告附注的其他文字描述部分

- 1、由于四舍五入的原因，分项之和与合计项之间可能存在尾差。
- 2、报告期内没有需说明的证券投资决策程序。

§ 6 开放式基金份额变动

单位：份

项目	泰康沪深 300ETF 联接 A	泰康沪深 300ETF 联接 C
报告期期初基金份额总额	32,370,479.27	20,584,325.90
报告期期间基金总申购份额	724,788.03	3,488,784.80
减：报告期期间基金总赎回份额	5,678,362.28	5,945,322.28
报告期期间基金拆分变动份额 (份额减少以“-”填列)	-	-
报告期期末基金份额总额	27,416,905.02	18,127,788.42

注：报告期期间基金总申购份额含红利再投、转换入份额；基金总赎回份额含转换出份额。

§ 7 基金管理人运用固有资金投资本基金情况

7.1 基金管理人持有本基金份额变动情况

报告期内，基金管理人未运用固有资金申购、赎回或者买卖本基金的基金份额。

7.2 基金管理人运用固有资金投资本基金交易明细

报告期内，基金管理人未运用固有资金申购、赎回或者买卖本基金的基金份额。

§ 8 影响投资者决策的其他重要信息

8.1 报告期内单一投资者持有基金份额比例达到或超过 20%的情况

本基金报告期内未发生单一投资者持有基金份额比例达到或者超过 20%的情况。

8.2 影响投资者决策的其他重要信息

无

§ 9 备查文件目录

9.1 备查文件目录

- (一) 中国证监会准予泰康沪深 300 交易型开放式指数证券投资基金联接基金注册的文件；
- (二) 《泰康沪深 300 交易型开放式指数证券投资基金联接基金基金合同》；
- (三) 《泰康沪深 300 交易型开放式指数证券投资基金联接基金招募说明书》；
- (四) 《泰康沪深 300 交易型开放式指数证券投资基金联接基金托管协议》；
- (五) 《泰康沪深 300 交易型开放式指数证券投资基金联接基金产品资料概要》。

9.2 存放地点

基金管理人和基金托管人的住所。

9.3 查阅方式

投资者可通过指定信息披露报纸（《中国证券报》）或登录基金管理人网站（<http://www.tkfunds.com.cn>）和中国证监会基金电子披露网站（<http://eid.csrc.gov.cn/fund>）查阅。

泰康资产管理有限责任公司

2022 年 1 月 24 日