

华泰柏瑞锦兴 39 个月定期开放债券型证券  
投资基金  
2021 年第 4 季度报告

2021 年 12 月 31 日

基金管理人：华泰柏瑞基金管理有限公司

基金托管人：兴业银行股份有限公司

报告送出日期：2022 年 1 月 24 日

## § 1 重要提示

基金管理人的董事会及董事保证本报告所载资料不存在虚假记载、误导性陈述或重大遗漏，并对其内容的真实性、准确性和完整性承担个别及连带责任。

基金托管人兴业银行股份有限公司根据本基金合同规定，于 2022 年 1 月 21 日复核了本报告中的财务指标、净值表现和投资组合报告等内容，保证复核内容不存在虚假记载、误导性陈述或者重大遗漏。

基金管理人承诺以诚实信用、勤勉尽责的原则管理和运用基金资产，但不保证基金一定盈利。基金的过往业绩并不代表其未来表现。

投资有风险，投资者在作出投资决策前应仔细阅读本基金的招募说明书。

本报告中的财务资料未经审计。

本报告期自 2021 年 10 月 1 日起至 2021 年 12 月 31 日止。

## § 2 基金产品概况

基金简称	华泰柏瑞锦兴 39 个月债券
基金主代码	008649
基金运作方式	契约型开放式
基金合同生效日	2020 年 1 月 20 日
报告期末基金份额总额	3,800,060,918.96 份
投资目标	本基金严格采用持有到期策略，将基金资产配置于到期日（或回售期限）在封闭期结束之前的固定收益资产，力求实现基金资产的持续稳定增值。
投资策略	<p>本基金在封闭期与开放期采取不同的投资策略。</p> <p>本基金以封闭期为周期进行投资运作。为力争基金资产在开放前可完全变现，本基金在封闭期内采用买入并持有到期投资策略，所投金融资产以收取合同现金流量为目的并持有到期，所投资资产到期日（或回售日）不得晚于封闭运作期到期日。本基金投资含回售权的债券时，应在投资该债券前，确定行使回售权或持有至到期的时间；债券到期日晚于封闭运作期到期日的，基金管理人应当行使回售权而不得持有至到期日。</p> <p>开放期内，基金规模将随着投资人对本基金份额的申购与赎回而不断变化。因此本基金在开放期将采取流动性管理与组合调整相结合的策略，保持资产适当的流动性，以应付当时市场条件下的赎回要求，并降低资产的流动性风险，做好流动性管理。今后，随着证券市场的发展、金融工具的丰富和交易方式的创新等，基金还将积极寻求其他投资机会，如法律法规或监管机构以后允许基金投资其他品种，本基金将在履行适当程序后，将其纳入投资范围以丰富组合投资策略。</p>
业绩比较基准	每个封闭期同期对应的三年期定期存款利率（税后）+1.5%

风险收益特征	本基金为债券型基金，其长期平均风险和预期收益率低于股票型基金、混合型基金，高于货币市场基金。
基金管理人	华泰柏瑞基金管理有限公司
基金托管人	兴业银行股份有限公司

### § 3 主要财务指标和基金净值表现

#### 3.1 主要财务指标

单位：人民币元

主要财务指标	报告期（2021 年 10 月 1 日-2021 年 12 月 31 日）
1. 本期已实现收益	23,127,194.87
2. 本期利润	23,127,194.87
3. 加权平均基金份额本期利润	0.0061
4. 期末基金资产净值	3,872,541,196.20
5. 期末基金份额净值	1.0191

注：1、上述基金业绩指标不包括持有人认购或交易基金的各项费用，计入费用后实际收益水平要低于所列数字。

2、本期已实现收益指基金本期利息收入、投资收益、其他收入（不含公允价值变动收益）扣除相关费用后的余额，本期利润为本期已实现收益加上本期公允价值变动收益。

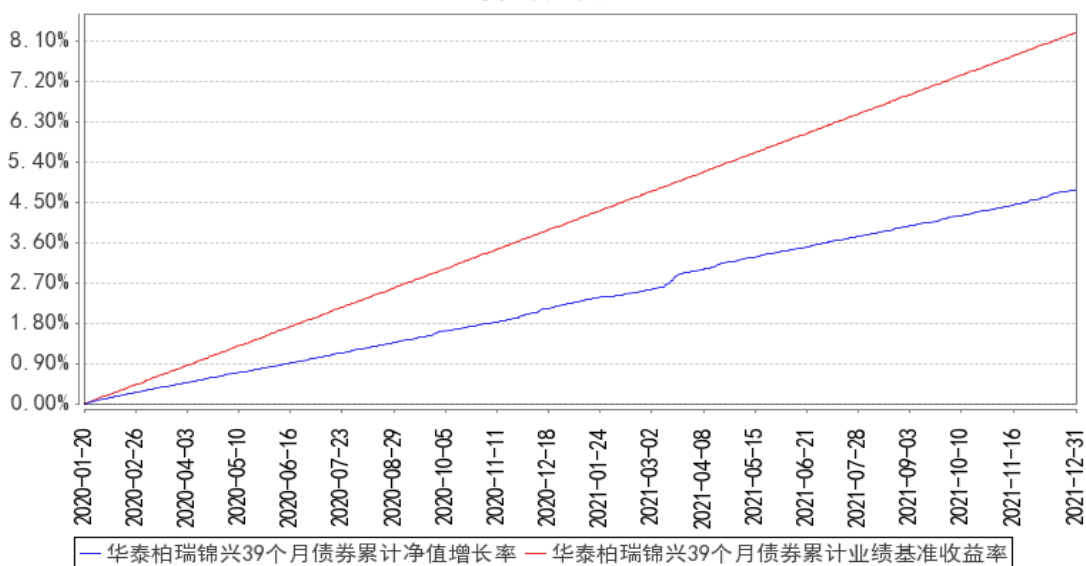
#### 3.2 基金净值表现

##### 3.2.1 基金份额净值增长率及其与同期业绩比较基准收益率的比较

阶段	净值增长率 ①	净值增长率 标准差②	业绩比较基 准收益率③	业绩比较基 准收益率标 准差④	①-③	②-④
过去三个月	0.60%	0.01%	1.00%	0.01%	-0.40%	0.00%
过去六个月	1.17%	0.01%	2.02%	0.01%	-0.85%	0.00%
过去一年	2.50%	0.01%	4.08%	0.01%	-1.58%	0.00%
自基金合同 生效起至今	4.79%	0.01%	8.29%	0.01%	-3.50%	0.00%

##### 3.2.2 自基金合同生效以来基金累计净值增长率变动及其与同期业绩比较基准收益率变动的比较

华泰柏瑞锦兴39个月债券累计净值增长率与同期业绩比较基准收益率的历史走势对比图



注：图示日期为 2020 年 1 月 20 日至 2021 年 12 月 31 日。

## § 4 管理人报告

### 4.1 基金经理（或基金经理小组）简介

姓名	职务	任本基金的基金经理期限		证券从业年限	说明
		任职日期	离任日期		
何子建	固定收益部副总监、本基金的基金经理	2020年1月20日	-	7年	工商管理硕士，经济学学士。2014年5月加入华泰柏瑞基金管理有限公司，历任固定收益部助理研究员、基金经理助理。2019年3月起任华泰柏瑞丰盛纯债债券型证券投资基金的基金经理。2020年1月起任华泰柏瑞锦兴39个月定期开放债券型证券投资基金的基金经理。2020年10月起任华泰柏瑞锦泰一年定期开放债券型证券投资基金的基金经理。2021年1月起任华泰柏瑞锦瑞债券型证券投资基金、华泰柏瑞景利混合型证券投资基金的基金经理。2021年9月起任华泰柏瑞恒利混合型证券投资基金的基金经理。

#### 4.1.1 期末兼任私募资产管理计划投资经理的基金经理同时管理的产品情况

注：无。

#### 4.2 管理人对报告期内本基金运作合规守信情况的说明

报告期内本基金的运作符合相关法律、法规以及基金合同的约定，不存在损害基金持有人利益的行为。

### 4.3 公平交易专项说明

#### 4.3.1 公平交易制度的执行情况

报告期内，本基金管理人根据《证券投资基金管理人公平交易制度指导意见》的要求，通过科学完善的制度及流程，从事前、事中和事后等环节严格控制不同基金之间可能的利益输送。首先投资部和研究部通过规范的决策流程来确保公平对待不同投资组合。其次交易部对投资指令的合规性、有效性及合理性进行独立审核，在交易过程中启用投资交易系统内的公平交易模块，确保公平交易的实施。同时，风险管理部对报告期内的交易进行日常监控和分析评估。本报告期内，上述公平交易制度总体执行情况良好。

#### 4.3.2 异常交易行为的专项说明

报告期内未发现本基金存在异常交易行为。本报告期内无下列情况：所有投资组合参与的交易所公开竞价同日反向交易成交较少的单边交易量超过该证券当日成交量的 5%。

### 4.4 报告期内基金的投资策略和运作分析

2021 年四季度，债市收益率震荡下行。中美经济体现出互补以及分化的特征。互补上，美国商品消费需求旺盛，中国加大了制造业生产力度进而带动出口。美国消费，中国生产。分化上，美国的货币超发幅度较大，叠加美国消费需求旺盛，刺激通胀创数十年新高。中国工业生产旺盛，上游供给减少，加剧供需矛盾，PPI 高涨，但消费比较低迷，CPI 处于偏低水平。中美 CPI 的分化导致中美国债利率走势也出现分化，美国利率上升，中国利率下降，中美利差收缩。四季度，出口持续保持高增长，对制造业投资形成了较好拉动；但由于下游需求大幅走弱，企业库存预期较差，“被动补库”转向“主动去库”成为压制。另外，“三条红线”背景下，恒大债务风波触发监管政策严控预售款，房企财务流动性冲击走向负反馈；地产施工显著下滑，进一步扩大房企财务压力。12 月份召开的中央经济工作会议强调，“坚持高质量发展，坚持以经济建设为中心”，这标志着 2022 年各项政策将协同发展，支持经济增长。消极的财政政策与产业政策可能在 2022 年出现边际的改善，与货币政策一起向稳定经济的方向回归，形成对经济共同的支撑力量。市场表现上看，收益率震荡下行。基本面对债券市场仍然有利。

货币政策保持相对宽松，但由于财政支出力度加大，市场短期缺乏继续下行的催化因素，在此背景下收益率或处震荡局面。

策略上，维持目前的配置，择机增配相应债券。

### 4.5 报告期内基金的业绩表现

截至报告期末，本基金份额净值为 1.0191 元，本报告期份额净值增长率为 0.60%，同期业绩

比较基准增长率为 1.00%。

#### 4.6 报告期内基金持有人数或基金资产净值预警说明

无。

## § 5 投资组合报告

### 5.1 报告期末基金资产组合情况

序号	项目	金额（元）	占基金总资产的比例（%）
1	权益投资	-	-
	其中：股票	-	-
2	基金投资	-	-
3	固定收益投资	5,126,680,613.49	98.19
	其中：债券	5,126,680,613.49	98.19
	资产支持证券	-	-
4	贵金属投资	-	-
5	金融衍生品投资	-	-
6	买入返售金融资产	-	-
	其中：买断式回购的买入返售金融资产	-	-
7	银行存款和结算备付金合计	225,946.39	0.00
8	其他资产	94,508,685.78	1.81
9	合计	5,221,415,245.66	100.00

### 5.2 报告期末按行业分类的股票投资组合

#### 5.2.1 报告期末按行业分类的境内股票投资组合

注：本基金本报告期末未持有股票。

#### 5.2.2 报告期末按行业分类的港股通投资股票投资组合

注：本基金本报告期末未持有港股通股票。

### 5.3 期末按公允价值占基金资产净值比例大小排序的股票投资明细

#### 5.3.1 报告期末按公允价值占基金资产净值比例大小排序的前十名股票投资明细

注：本基金本报告期末未持有股票。

### 5.4 报告期末按债券品种分类的债券投资组合

序号	债券品种	公允价值（元）	占基金资产净值比例（%）
1	国家债券	-	-
2	央行票据	-	-

3	金融债券	5,126,680,613.49	132.39
	其中：政策性金融债	2,704,251,155.06	69.83
4	企业债券	-	-
5	企业短期融资券	-	-
6	中期票据	-	-
7	可转债（可交换债）	-	-
8	同业存单	-	-
9	其他	-	-
10	合计	5,126,680,613.49	132.39

### 5.5 报告期末按公允价值占基金资产净值比例大小排序的前五名债券投资明细

序号	债券代码	债券名称	数量（张）	公允价值（元）	占基金资产净值比例（%）
1	200303	20 进出 03	9,600,000	955,239,505.20	24.67
2	180204	18 国开 04	8,600,000	878,177,253.17	22.68
3	200402	20 农发 02	7,600,000	760,326,563.75	19.63
4	2028010	20 华夏银行 绿色金融 01	3,800,000	380,007,131.03	9.81
5	2028008	20 民生银行 小微债 01	3,800,000	380,000,000.00	9.81

### 5.6 报告期末按公允价值占基金资产净值比例大小排序的前十名资产支持证券投资 明细

注：本基金本报告期末未持有资产支持证券。

### 5.7 报告期末按公允价值占基金资产净值比例大小排序的前五名贵金属投资明细

注：本基金本报告期末未持有贵金属。

### 5.8 报告期末按公允价值占基金资产净值比例大小排序的前五名权证投资明细

注：本基金本报告期末未持有权证。

### 5.9 报告期末本基金投资的国债期货交易情况说明

#### 5.9.1 本期国债期货投资政策

注：本基金本报告期末未持有国债期货。

#### 5.9.2 报告期末本基金投资的国债期货持仓和损益明细

注：本基金本报告期末未持有国债期货。

#### 5.9.3 本期国债期货投资评价

注：本基金本报告期末未持有国债期货。

## 5.10 投资组合报告附注

### 5.10.1 本基金投资的前十名证券的发行主体本期是否出现被监管部门立案调查，或在报告编制日前一年内受到公开谴责、处罚的情形

报告期内基金投资的前十名证券的发行主体没有被监管部门立案调查的，也没有在报告编制日前一年内受到公开谴责、处罚的情形。

### 5.10.2 基金投资的前十名股票是否超出基金合同规定的备选股票库

本基金本报告期末未持有股票。

### 5.10.3 其他资产构成

序号	名称	金额（元）
1	存出保证金	-
2	应收证券清算款	-
3	应收股利	-
4	应收利息	94,508,685.78
5	应收申购款	-
6	其他应收款	-
7	待摊费用	-
8	其他	-
9	合计	94,508,685.78

### 5.10.4 报告期末持有的处于转股期的可转换债券明细

注：本基金本报告期末未持有处于转股期的可转换债券。

### 5.10.5 报告期末前十名股票中存在流通受限情况的说明

注：本基金本报告期末未持有股票。

## § 6 开放式基金份额变动

单位：份

报告期期初基金份额总额	3,800,060,918.96
报告期期间基金总申购份额	-
减：报告期期间基金总赎回份额	-
报告期期间基金拆分变动份额（份额减少以“-”填列）	-
报告期期末基金份额总额	3,800,060,918.96

## § 7 基金管理人运用固有资金投资本基金情况



## 7.1 基金管理人持有本基金份额变动情况

注：无。

## 7.2 基金管理人运用固有资金投资本基金交易明细

注：无。

## § 8 影响投资者决策的其他重要信息

### 8.1 报告期内单一投资者持有基金份额比例达到或超过 20%的情况

投资者类别	报告期内持有基金份额变化情况				报告期末持有基金情况		
	序号	持有基金份额比例达到或者超过 20%的时间区间	期初份额	申购份额	赎回份额	持有份额	份额占比 (%)
机构	1	20211001-20211231;	1,000,000,000.00	0.00	0.00	1,000,000,000.00	26.32
	2	20211001-20211231;	1,000,000,000.00	0.00	0.00	1,000,000,000.00	26.32

#### 产品特有风险

本基金报告期内有单一持有人持有基金份额超过 20%的情形。如果这些份额持有比例较大的投资者赎回，可能导致巨额赎回，从而引发流动性风险，可能对基金产生如下影响：（1）延期办理赎回申请或暂停赎回的风险。当发生巨额赎回时，投资者可能面临赎回申请延期办理、延缓支付或暂停赎回的风险。（2）基金净值大幅波动的风险。基金管理人为了应对大额赎回可能短时间内进行资产变现，这将对基金资产净值产生不利影响，同时可能发生大额赎回费用归入基金资产、基金份额净值保留位数四舍五入等问题，这些都可能会造成基金资产净值的较大波动。（3）基金投资目标偏离的风险。单一投资者大额赎回后可能导致基金规模缩小，基金将面临投资银行间债券、交易所债券时交易困难的情形，从而使得实现基金投资目标存在一定的不确定性。（4）基金合同提前终止的风险。如果投资者大额赎回可能导致基金资产规模过小，不能满足存续的条件，基金将根据基金合同的约定面临合同终止清算、转型等风险。本基金管理人将密切关注申赎动向，审慎评估大额申赎对基金持有集中度的影响，同时将完善流动性风险管控机制，最大限度的保护基金份额持有人的合法权益。

### 8.2 影响投资者决策的其他重要信息

注：无。

## § 9 备查文件目录

### 9.1 备查文件目录

- 1、本基金的中国证监会批准募集文件
- 2、本基金的《基金合同》
- 3、本基金的《招募说明书》
- 4、本基金的《托管协议》

5、基金管理人业务资格批件、营业执照

6、本基金的公告

## 9.2 存放地点

上海市浦东新区民生路 1199 弄证大五道口广场 1 号楼 17 层

## 9.3 查阅方式

投资者可在营业时间免费查阅，也可按工本费购买复印件。投资者对本报告如有疑问，可咨询基金管理人华泰柏瑞基金管理有限公司。客户服务热线：400-888-0001（免长途费） 021-3878 4638 公司网址：[www.huatai-pb.com](http://www.huatai-pb.com)

华泰柏瑞基金管理有限公司

2022 年 1 月 24 日