

# 汇添富彭博中国政策性银行债券 1-3 年指数 证券投资基金 2021 年第 4 季度报告

2021 年 12 月 31 日

基金管理人：汇添富基金管理股份有限公司

基金托管人：中国建设银行股份有限公司

送出日期：2022 年 01 月 24 日

## § 1 重要提示

基金管理人的董事会、董事保证本报告所载资料不存在虚假记载、误导性陈述或重大遗漏，并对其内容的真实性、准确性和完整性承担个别及连带责任。

基金托管人中国建设银行股份有限公司根据本基金合同规定，于 2022 年 1 月 20 日复核了本报告中的财务指标、净值表现、投资组合报告等内容，保证复核内容不存在虚假记载、误导性陈述或者重大遗漏。

基金管理人承诺以诚实信用、勤勉尽责的原则管理和运用基金资产，但不保证基金一定盈利。

基金的过往业绩并不代表其未来表现。投资有风险，投资者在作出投资决策前应仔细阅读本基金的招募说明书。

本报告中财务资料未经审计。

本报告期自 2021 年 10 月 15 日（基金合同生效日）起至 2021 年 12 月 31 日止。

## § 2 基金产品概况

### 2.1 基金基本情况

基金简称	汇添富彭博政金债 1-3 年
基金主代码	012128
基金运作方式	契约型开放式
基金合同生效日	2021 年 10 月 15 日
报告期末基金份额总额(份)	7,990,211,148.84
投资目标	本基金进行被动式指数化投资，紧密跟踪标的指数，追求跟踪偏离度和跟踪误差的最小化。
投资策略	本基金为指数基金，采用优化抽样复制法。 通过对标的指数中各成份债券的历史数据和流动性分析，选取流动性较好的债券构建组合，对标的指数的久期等指标进行跟踪，达到复制标的指数、降低交易成本的目的。 在正常市场情况下，本基金的风险控制目标是追求日均跟踪偏离度的绝对值不超过 0.35%，年化跟踪误差不超过 4%。如因标的指数编制规则调整等

	<p>其他原因，导致基金跟踪偏离度和跟踪误差超过了上述范围，基金管理人应采取合理措施，避免跟踪偏离度和跟踪误差的进一步扩大。</p> <p>本基金运作过程中，当标的指数成份券发生明显负面事件面临违约，且指数编制机构暂未作出调整的，基金管理人应当按照基金份额持有人利益优先的原则，履行内部决策程序后及时对相关成份券进行调整。本基金的投资策略主要包括优化抽样复制策略和替代性策略。</p>	
业绩比较基准	彭博中国政策性银行债券 1-3 年指数收益率	
风险收益特征	<p>本基金属于债券型基金，其预期收益及风险水平低于股票型基金、混合型基金，高于货币市场基金。本基金采用优化抽样复制策略，跟踪彭博中国政策性银行债券 1-3 年指数，其风险收益特征与标的指数所表征的市场组合的风险收益特征相似。</p>	
基金管理人	汇添富基金管理股份有限公司	
基金托管人	中国建设银行股份有限公司	
下属分级基金的基金简称	汇添富彭博政金债 1-3 年 A	汇添富彭博政金债 1-3 年 C
下属分级基金的交易代码	012128	012129
报告期末下属分级基金的份额总额(份)	7,990,127,146.95	84,001.89

### § 3 主要财务指标和基金净值表现

#### 3.1 主要财务指标

单位：人民币元

主要财务指标	报告期(2021年10月15日(基金合同生效日) - 2021年12月31日)	
	汇添富彭博政金债 1-3 年 A	汇添富彭博政金债 1-3 年 C
1. 本期已实现收益	47,293,945.96	479.50
2. 本期利润	76,443,364.03	785.91
3. 加权平均基金份额本期利润	0.0096	0.0094
4. 期末基金资产净值	8,066,570,510.98	84,787.80
5. 期末基金份额净值	1.0096	1.0094

注：1、本期已实现收益指基金本期利息收入、投资收益、其他收入（不含公允价值变动收益）扣除相关费用后的余额，本期利润为本期已实现收益加上本期公允价值变动收益。

2、所述基金业绩指标不包括持有人认购或交易基金的各项费用，计入费用后实际收益水平要低于所列数字。

3、本基金的《基金合同》生效日为 2021 年 10 月 15 日，至本报告期末不满一季度，因此主要财务指标只列示从基金合同生效日至 2021 年 12 月 31 日数据，特此说明。

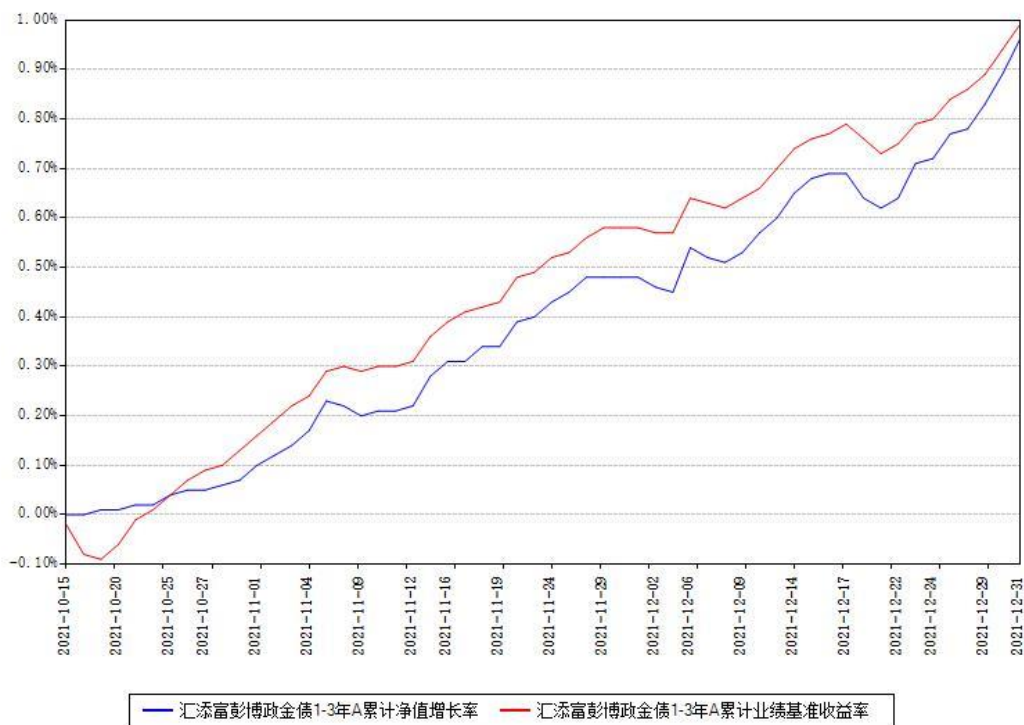
### 3.2 基金净值表现

#### 3.2.1 基金份额净值增长率及其与同期业绩比较基准收益率的比较

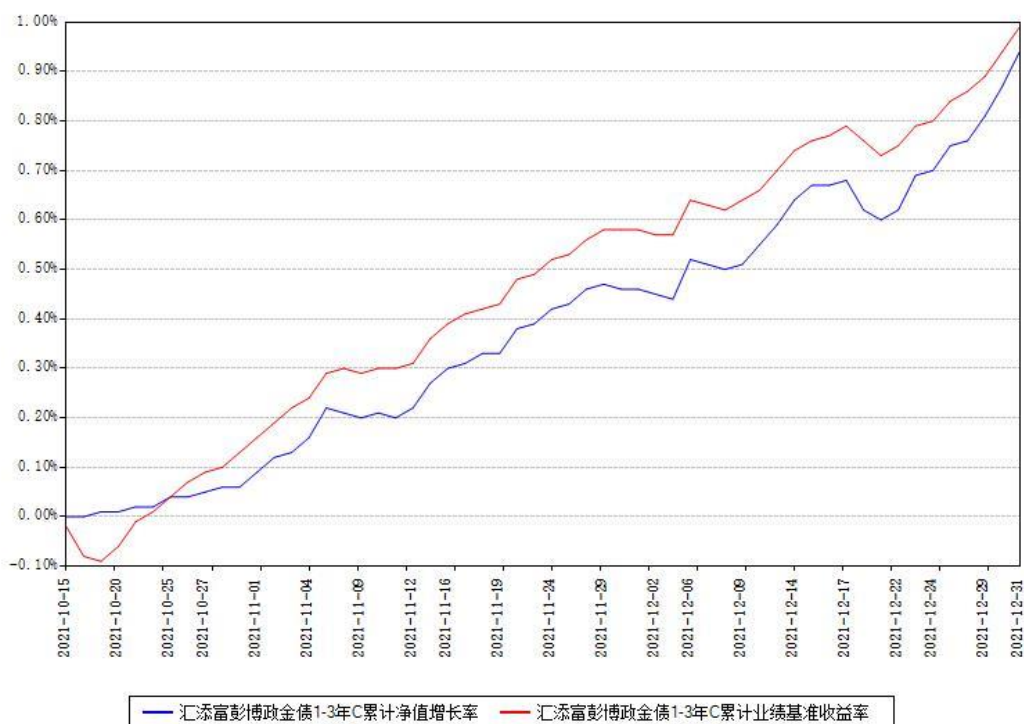
汇添富彭博政金债 1-3 年 A						
阶段	份额净值增长率①	份额净值增长率标准差②	业绩比较基准收益率③	业绩比较基准收益率标准差④	①-③	②-④
自基金合同生效日起至今	0.96%	0.03%	0.99%	0.02%	-0.03%	0.01%
汇添富彭博政金债 1-3 年 C						
阶段	份额净值增长率①	份额净值增长率标准差②	业绩比较基准收益率③	业绩比较基准收益率标准差④	①-③	②-④
自基金合同生效日起至今	0.94%	0.03%	0.99%	0.02%	-0.05%	0.01%

#### 3.2.2 自基金合同生效以来基金份额累计净值增长率变动及其与同期业绩比较基准收益率变动的比较

汇添富彭博政金债 1-3 年 A 累计净值增长率与同期业绩基准收益率对比图



汇添富彭博政金债 1-3 年 C 累计净值增长率与同期业绩基准收益率对比图



注：1、本《基金合同》生效之日为 2021 年 10 月 15 日，截至本报告期末，基金成立未滿一年。

2、本基金建仓期为本《基金合同》生效之日起 6 个月，截至本报告期末，本基金尚处于建

仓期中。

## § 4 管理人报告

### 4.1 基金经理（或基金经理小组）简介

姓名	职务	任本基金的基金经理期限		证券从业年限 (年)	说明
		任职日期	离任日期		
何旻	本基金的 基金经理	2021 年 10 月 15 日		23	国籍：中国。学历：英国伦敦政治经济学院金融经济学硕士。从业资格：证券投资基金从业资格，CFA，FRM。从业经历：曾任国泰基金管理有限公司行业研究员、综合研究小组负责人、基金经理助理、基金经理，固定收益部负责人；金元比联基金管理有限公司基金经理。2011 年 1 月加入汇添富资产管理（香港）有限公司，2012 年 2 月 17 日至今任汇添富人民币债券基金的基金经理。2012 年 8 月加入汇添富基金管理股份有限公司。2013 年 11 月 22 日至今任汇添富安心中国债券型证券投资基金的基金经理。2014 年 1 月 21 日至 2019 年 8 月 28 日任汇添富 6 月红添利定期开放债券

					<p>型证券投资基金的基金经理。</p> <p>2016 年 3 月 11 日至 2019 年 8 月 28 日任汇添富盈鑫灵活配置混合型证券投资基金的基金经理。2017 年 4 月 20 日至今任汇添富精选美元债债券型证券投资基金的基金经理。2017 年 7 月 24 日至 2019 年 8 月 28 日任汇添富添福吉祥混合型证券投资基金的基金经理。2017 年 9 月 6 日至 2019 年 8 月 28 日任汇添富盈润混合型证券投资基金的基金经理。</p> <p>2017 年 9 月 29 日至 2019 年 8 月 28 日任汇添富弘安混合型证券投资基金的基金经理。2018 年 7 月 5 日至 2021 年 8 月 3 日任汇添富 3 年封闭运作战略配售灵活配置混合型证券投资基金（LOF）的基金经理。2019 年 4 月 15 日至今任汇添富中债 1-3 年国开行债券指数证券投资基金的基金经理。</p> <p>2019 年 6 月 19 日至 2020 年 7</p>
--	--	--	--	--	---

					<p>月 8 日任汇添富中债 1-3 年农发行债券指数证券投资基金的基金经理。2020 年 1 月 14 日至今任汇添富中债 7-10 年国开行债券指数证券投资基金的基金经理。2021 年 8 月 3 日至今任汇添富核心精选灵活配置混合型证券投资基金（LOF）的基金经理。2021 年 8 月 17 日至今任汇添富鑫利定期开放债券型发起式证券投资基金的基金经理。2021 年 10 月 11 日至今任汇添富鑫成定期开放债券型发起式证券投资基金的基金经理。2021 年 10 月 15 日至今任汇添富彭博中国政策性银行债券 1-3 年指数证券投资基金的基金经理。</p>
--	--	--	--	--	--

注:1、基金的首任基金经理,其“任职日期”为基金合同生效日,其“离任日期”为根据公司决议确定的解聘日期;

2、非首任基金经理,其“任职日期”和“离任日期”分别指根据公司决议确定的聘任日期和解聘日期;

3、证券从业的含义遵从行业协会《证券业从业人员资格管理办法》的相关规定。

#### 4.1.1 期末兼任私募资产管理计划投资经理的基金经理同时管理的产品情况

注:截至本报告期末,本基金的基金经理不存在兼任私募资产管理计划投资经理的情况。



## 4.2 报告期内本基金运作合规守信情况说明

本基金管理人在本报告期内遵守《中华人民共和国证券投资基金法》及其他相关法律法规、证监会规定和本基金合同的约定,本着诚实信用、勤勉尽责的原则管理和运用基金资产,在严格控制风险的基础上,为基金份额持有人谋求最大利益。本基金无重大违法、违规行为,本基金投资运作符合有关法规及基金合同的约定。

## 4.3 公平交易专项说明

### 4.3.1 公平交易制度的执行情况

本基金管理人通过建立事前、事中和事后全程嵌入式的管控模式,确保公平交易制度的执行和实现。具体情况如下:

一、本基金管理人建立了内部公平交易管理规范 and 流程,以确保公平交易管控覆盖公司所有业务类型、投资策略、投资品种及投资管理的各个环节。

二、本着“时间优先、价格优先”的原则,对同一证券有相同交易需求的投资组合采用交易系统内的公平交易模块,实现事中交易执行层面的公平管控。

三、对不同投资组合进行同向交易价差分析,具体方法为:在不同时间窗口(日内、3日内、5日内)下,对不同组合同一证券同向交易的平均价差率进行 T 检验。对于未通过 T 检验的交易,再根据同向交易占比、交易价格、交易频率、交易数量和交易时间等进行具体分析,进一步判断是否存在重大利益输送的可能性。

四、对于反向交易,根据交易顺序、交易时间窗口跨度、交易价格、交易数量占市场成交量比值、组合规模、市场收益率变化等综合判断交易是否涉及利益输送。

综上,本基金管理人通过事前的制度规范、事中的监控和事后的分析评估,严格执行了公平交易制度,公平对待了旗下各投资组合。本报告期内,未出现违反公平交易制度的情况。

### 4.3.2 异常交易行为的专项说明

本报告期内,本基金未出现异常交易的情况。

本报告期内,本基金管理人管理的所有投资组合参与的交易所公开竞价同日反向交易成交较少的单边交易量超过该证券当日成交量的 5%的情况有 11 次,投资组合因投资策略与其他组合发生反向交易。基金管理人事前严格根据内部规定进行管控,事后对交易时点、交易数量、交易价差等多方面进行综合分析,未发现导致不公平交易和利益输送的异常交易行为。

## 4.4 报告期内基金的投资策略和运作分析

四季度,经济基本面下行压力加剧,政策稳增长意图进一步凸显,收益率呈现震荡下行格局。疫情仍呈现散点爆发态势,对商品消费和线下出行产生持续压制。地产公司债务风险

逐步爆发、居民购房意愿下行共同使得地产商资金链紧张加剧，拿地意愿和施工强度进一步下行，地产产业链进一步拖累经济增长。天气因素制约叠加四季度政府性基金支出进度偏慢，使得基建投资仍在低位徘徊。实体融资需求仍显不足，企业中长期贷款持续同比呈现少增态势。

政策一方面着力于保供稳价，各地限电限产政策陆续放松，能源因素对生产的制约有所缓解，PPI 同比也开启了下行周期。另一方面，着力稳定宏观经济大盘，降低实体融资成本和促进信贷投放。12 月央行再次全面降准，月末政治局会议和中央经济工作会议也释放了明确的跨周期、逆周期调控态度。财政着手下达提前批专项债，为 2022 年年初的政策发力做好准备。

在通胀担忧、宽财政及宽信用的担忧下，10 月上中旬 10 年国债收益率延续 9 月底以来的调整态势，高点一度突破 3%。后续伴随资金面总体偏宽松、大宗商品价格下行、房地产风险爆发、年内宽信用预期证伪、经济下行压力加大等因素，波动下行至 2.8% 以下。

报告期内，组合以跟踪指数为主，同时积极把握增厚收益的机会。

#### 4.5 报告期内基金的业绩表现

本基金本报告期 A 类基金份额净值增长率为 0.96%;C 类基金份额净值增长率为 0.94%。同期业绩比较基准收益率为 0.99%。

#### 4.6 报告期内基金持有人数或基金资产净值预警情形的说明

无。

## § 5 投资组合报告

### 5.1 报告期末基金资产组合情况

序号	项目	金额（元）	占基金总资产的比例（%）
1	权益投资	-	-
	其中：股票	-	-
2	基金投资	-	-
3	固定收益投资	9,443,779,000.00	97.57
	其中：债券	9,443,779,000.00	97.57
	资产支持证券	-	-
4	贵金属投资	-	-

5	金融衍生品投资	-	-
6	买入返售金融资产	-	-
	其中：买断式回购的买入返售金融资产	-	-
7	银行存款和结算备付金合计	19,976,807.87	0.21
8	其他资产	215,709,534.59	2.23
9	合计	9,679,465,342.46	100.00

## 5.2 报告期末按行业分类的股票投资组合

### 5.2.1 报告期末按行业分类的境内股票投资组合

注：本基金报告期末未投资境内股票。

### 5.2.2 报告期末按行业分类的港股通投资股票投资组合

注：本基金本报告期末未持有港股通投资股票。

## 5.3 期末按公允价值占基金资产净值比例大小排序的股票投资明细

### 5.3.1 报告期末按公允价值占基金资产净值比例大小排序的前十名股票投资明细

注：本基金本报告期末未持有股票。

## 5.4 报告期末按债券品种分类的债券投资组合

序号	债券品种	公允价值（元）	占基金资产净值比例（%）
1	国家债券	-	-
2	央行票据	-	-
3	金融债券	9,443,779,000.00	117.07
	其中：政策性金融债	9,443,779,000.00	117.07
4	企业债券	-	-
5	企业短期融资券	-	-
6	中期票据	-	-
7	可转债（可交换债）	-	-

8	同业存单	-	-
9	其他	-	-
10	合计	9,443,779,000. 00	117.07

### 5.5 报告期末按公允价值占基金资产净值比例大小排序的前五名债券投资明细

序号	债券代码	债券名称	数量（张）	公允价值（元）	占基金资产净值比例（%）
1	210202	21 国开 02	12,700,000	1,281,430,000.00	15.89
2	210303	21 进出 03	10,900,000	1,103,625,000.00	13.68
3	190203	19 国开 03	8,800,000	893,640,000.00	11.08
4	210207	21 国开 07	8,400,000	848,820,000.00	10.52
5	210402	21 农发 02	7,700,000	780,087,000.00	9.67

### 5.6 报告期末按公允价值占基金资产净值比例大小排序的前十名资产支持证券投资明细

注：本基金本报告期末未持有资产支持证券。

### 5.7 报告期末按公允价值占基金资产净值比例大小排序的前五名贵金属投资明细

注：本基金本报告期末未持有贵金属投资。

### 5.8 报告期末按公允价值占基金资产净值比例大小排序的前五名权证投资明细

注：本基金本报告期末未持有权证投资。

## 5.9 报告期末本基金投资的股指期货交易情况说明

注：本基金本报告期末投资股指期货。

## 5.10 报告期末本基金投资的国债期货交易情况说明

注：本基金本报告期末投资国债期货。

## 5.11 投资组合报告附注

### 5.11.1

本基金投资的前十名证券的发行主体中，国家开发银行、中国进出口银行、中国农业发展银行出现在报告编制日前一年内受到监管部门公开谴责、处罚的情况。本基金对上述主体发行的相关证券的投资决策程序符合相关法律法规及基金合同的要求。

### 5.11.2

本基金投资的前十名股票没有超出基金合同规定的备选股票库。

### 5.11.3 其他资产构成

序号	名称	金额（元）
1	存出保证金	-
2	应收证券清算款	-
3	应收股利	-
4	应收利息	215,709,534.59
5	应收申购款	-
6	其他应收款	-
7	待摊费用	-
8	其他	-
9	合计	215,709,534.59

### 5.11.4 报告期末持有的处于转股期的可转换债券明细

注：本基金本报告期末未持有处于转股期的可转换债券。

### 5.11.5 报告期末前十名股票中存在流通受限情况的说明

注：本基金本报告期末未持有股票。

## § 6 开放式基金份额变动

单位：份

项目	汇添富彭博政金债 1-3 年 A	汇添富彭博政金债 1-3 年 C
基金合同生效日（2021 年 10 月 15 日）基金份额总额	7,990,127,146.95	84,001.89
本报告期基金总申购份额	-	-
减：本报告期基金总赎回份额	-	-
本报告期基金拆分变动份额	-	-
本报告期末基金份额总额	7,990,127,146.95	84,001.89

注：总申购份额含红利再投、转换入份额，总赎回份额含转换出份额。

## § 7 基金管理人运用固有资金投资本基金情况

注：本基金的基金管理人本报告期末未运用固有资金投资本基金。

## § 8 影响投资者决策的其他重要信息

### 8.1 报告期内单一投资者持有基金份额比例达到或者超过 20%的情况

注：无

### 8.2 影响投资者决策的其他重要信息

无。

## § 9 备查文件目录

### 9.1 备查文件目录

- 1、中国证监会批准汇添富彭博中国政策性银行债券 1-3 年指数证券投资基金募集的文件；
- 2、《汇添富彭博中国政策性银行债券 1-3 年指数证券投资基金基金合同》；
- 3、《汇添富彭博中国政策性银行债券 1-3 年指数证券投资基金托管协议》；
- 4、基金管理人业务资格批件、营业执照；
- 5、报告期内汇添富彭博中国政策性银行债券 1-3 年指数证券投资基金在规定报刊上披露的各项公告；

6、中国证监会要求的其他文件。

## 9.2 存放地点

上海市黄浦区外马路 728 号 汇添富基金管理股份有限公司

## 9.3 查阅方式

投资者可于本基金管理人办公时间预约查阅，或登录基金管理人网站 [www.99fund.com](http://www.99fund.com) 查阅，还可拨打基金管理人客户服务中心电话：400-888-9918 查询相关信息。

汇添富基金管理股份有限公司

2022 年 01 月 24 日