

# 中金恒远一年持有期混合型证券投资基金 2021 年第 4 季度报告

2021 年 12 月 31 日

基金管理人：中金基金管理有限公司

基金托管人：中国光大银行股份有限公司

报告送出日期：2022 年 1 月 24 日

## § 1 重要提示

基金管理人的董事会及董事保证本报告中所载资料不存在虚假记载、误导性陈述或重大遗漏，并对其内容的真实性、准确性和完整性承担个别及连带责任。

基金托管人中国光大银行股份有限公司根据本基金合同规定，于 2022 年 1 月 21 日复核了本报告中的财务指标、净值表现和投资组合报告等内容，保证复核内容不存在虚假记载、误导性陈述或者重大遗漏。

基金管理人承诺以诚实信用、勤勉尽责的原则管理和运用基金资产，但不保证基金一定盈利。

基金的过往业绩并不代表其未来表现。投资有风险，投资者在作出投资决策前应仔细阅读本基金的招募说明书。

本报告中财务资料未经审计。

本报告期自 2021 年 10 月 1 日起至 2021 年 12 月 31 日止。

## § 2 基金产品概况

基金简称	中金恒远一年持有期
基金主代码	011293
交易代码	011293
基金运作方式	契约型开放式
基金合同生效日	2021 年 4 月 7 日
报告期末基金份额总额	216,464,755.51 份
投资目标	本基金通过把握债券、股票市场的投资机会，在控制风险的基础上，通过积极主动的投资管理，力争实现基金资产长期稳健的增值。
投资策略	本基金将采用“自上而下”的分析方法，长期通过战略资产配置，利用股债长期负相关特征获取相对稳定的收益，中短期根据内部股债相对风险溢价和预期收益模型，结合市场观点动态调整各大类资产的投资比例，把握市场时机，获取超额收益。严控信用风险，不过多下沉信用；股票投资追求安全边际，慎用衍生品。具体包括：1、资产配置策略；2、股票投资策略；3、存托凭证投资策略；4、普通债券投资策略；5、国债期货投资策略；6、股指期货投资策略；7、股票期权投资策略；8、融资业务投资策略；9、信用衍生品投资策略。
业绩比较基准	沪深 300 指数收益率×25%+恒生指数收益率（使用估值汇率调整）×5%+中债-综合全价（总值）指数收益率×70%。
风险收益特征	本基金属于混合型基金，预期风险与收益高于债券型基金与货币市场基金，低于股票型基金。

基金管理人	中金基金管理有限公司
基金托管人	中国光大银行股份有限公司

### § 3 主要财务指标和基金净值表现

#### 3.1 主要财务指标

单位：人民币元

主要财务指标	报告期( 2021 年 10 月 1 日 — 2021 年 12 月 31 日 )
1. 本期已实现收益	1, 111, 413. 28
2. 本期利润	2, 040, 240. 72
3. 加权平均基金份额本期利润	0. 0094
4. 期末基金资产净值	221, 115, 197. 22
5. 期末基金份额净值	1. 0215

注：1. 本期已实现收益指基金本期利息收入、投资收益、其他收入（不含公允价值变动收益）扣除相关费用后的余额，本期利润为本期已实现收益加上本期公允价值变动收益；

2. 本报告所列示的基金业绩指标不包括持有人认购或交易基金的各项费用，计入费用后实际收益水平要低于所列数字。

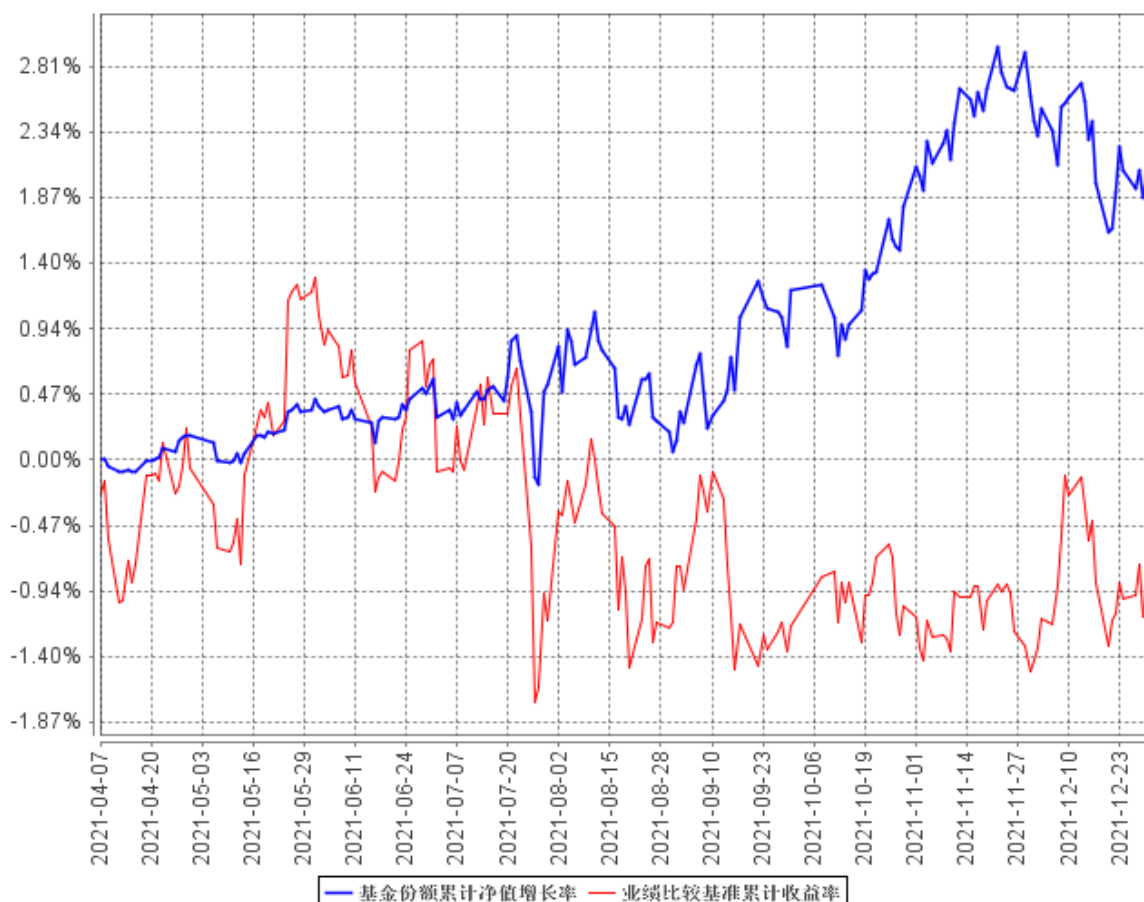
#### 3.2 基金净值表现

##### 3.2.1 基金份额净值增长率及其与同期业绩比较基准收益率的比较

阶段	净值增长率 ①	净值增长率 标准差②	业绩比较基 准收益率③	业绩比较基准 收益率标准差 ④	①—③	②—④
过去三个月	0. 93%	0. 20%	0. 51%	0. 22%	0. 42%	-0. 02%
过去六个月	1. 62%	0. 21%	-1. 36%	0. 30%	2. 98%	-0. 09%
自基金合同 生效起至今	2. 15%	0. 18%	-0. 69%	0. 29%	2. 84%	-0. 11%

### 3.2.2 自基金合同生效以来基金累计净值增长率变动及其与同期业绩比较基准收益率变动的比较

基金份额累计净值增长率与同期业绩比较基准收益率的历史走势对比图



注：本基金的基金合同生效日为 2021 年 4 月 7 日，按基金合同约定，本基金自基金合同生效日起 6 个月内为建仓期。建仓期结束时及本报告期末本基金的各项投资组合比例符合基金合同的有关约定。

## § 4 管理人报告

### 4.1 基金经理（或基金经理小组）简介

姓名	职务	任本基金的基金经理期限		证券从业年限	说明
		任职日期	离任日期		
邱延冰	本基金基金经理、中金基金管理有限公司副总经理	2021 年 4 月 7 日	-	19 年	邱延冰先生，经济学博士。历任国家外汇管理局中央外汇业务中心战略研究处研究员，投资一处投资经理，投资二处副处长、处长（期间外派中国

					华安投资有限公司，担任副总经理兼投资部总监)；丝路基金有限责任公司投资决策委员会委员、研究部副总监(主持工作)；和泰人寿保险股份有限公司总经理助理(兼资产管理部总经理)、董事会秘书。现任中金基金管理有限公司副总经理、基金经理。
高懋	本基金基金经理助理	2021 年 4 月 19 日	-	5 年	高懋女士，经济学硕士。2016 年加入中金基金管理有限公司，现任权益部基金经理助理。

注：1、上述基金经理任职日期为本基金基金合同生效日；上述基金经理助理的任职日期为任职日期根据本基金管理人对外披露的任免日期填写。

2、证券从业的含义遵从《证券业从业人员资格管理办法》的相关规定。

#### 4.1.1 期末兼任私募资产管理计划投资经理的基金经理同时管理的产品情况

本报告期，本基金不存在基金经理兼任私募资产管理计划投资经理的情形。

#### 4.2 管理人对报告期内本基金运作合规守信情况的说明

本报告期内，本基金管理人严格遵守《中华人民共和国证券投资基金法》、《公开募集证券投资基金运作管理办法》、《证券投资基金管理公司公平交易制度指导意见》、《基金管理公司开展投资、研究活动防控内幕交易指导意见》、基金合同和其他法律法规，本着诚实信用、勤勉尽责、安全高效的原则管理和运用基金资产，在控制投资风险的基础上，为基金份额持有人谋求最大利益，没有损害基金份额持有人利益行为。

#### 4.3 公平交易专项说明

##### 4.3.1 公平交易制度的执行情况

本基金管理人一直坚持公平对待旗下所有投资组合，严格执行证监会《证券投资基金管理公司公平交易制度指导意见》和公司内部公平交易制度，规范投资、研究和交易等各相关流程，通过系统控制和人工监控等方式在各环节严格控制，确保公平对待不同投资组合，切实防范利益输

送。

本报告期内，本基金运作符合法律法规和公司公平交易制度的规定。

#### 4.3.2 异常交易行为的专项说明

报告期内未发现本基金存在异常交易行为。

本报告期内，本公司所有投资组合参与的交易所公开竞价同日反向交易成交较少的单边交易量未超过该证券当日成交量的 5%。

#### 4.4 报告期内基金投资策略和运作分析

2021 年第四季度，市场风格变化较大，进入年底，市场注意力从高景气赛道转移到稳增长方向。特别是年底的中央经济工作会议定调强调“稳经济”，提出坚持“双碳”目标的同时要把握节奏，不搞“运动式”减碳。政策上的变化，促发了投资者在短期内把行业配置由估值较高的成长板块（电新、军工）切换到低估值周期板块（建材、家电、地产、金融）的意愿。

展望 2022 年，本基金将坚守一直以来的投资框架和逻辑。自上而下，根据中金基金资产配置配置框架，适时调整权益仓位，自下而上，基于扎实的基本面研究选择性价比高的成长股进行投资。宏观层面，我认为目前 A 股整体估值相对合理，宏观经济企稳向好，股市大幅下跌的系统性风险不高；中观层面，尽管市场可能反复博弈风格切换，但消费、医药、计算机电子、先进制造（含新能源）在内的成长赛道，仍然具备长期配置价值；微观层面仍应聚焦个股基本面，详细分析公司商业模式、长期竞争力、估值高低等要素，重点考虑成长股投资的性价比。

#### 4.5 报告期内基金的业绩表现

截至本报告期末本基金份额净值为 1.0215 元；本报告期基金份额净值增长率为 0.93%，业绩比较基准收益率为 0.51%。

#### 4.6 报告期内基金持有人数或基金资产净值预警说明

本报告期内，本基金未出现连续二十个工作日基金份额持有人数量不满二百人或者基金资产净值低于五千万元的情形。

## § 5 投资组合报告

### 5.1 报告期末基金资产组合情况

序号	项目	金额（元）	占基金总资产的比例（%）
1	权益投资	41,401,178.05	18.69
	其中：股票	41,401,178.05	18.69
2	基金投资	-	-
3	固定收益投资	154,341,000.00	69.67
	其中：债券	154,341,000.00	69.67
	资产支持证券	-	-
4	贵金属投资	-	-
5	金融衍生品投资	-	-
6	买入返售金融资产	-	-
	其中：买断式回购的买入返售金融资产	-	-
7	银行存款和结算备付金合计	14,256,125.21	6.44
8	其他资产	11,527,853.70	5.20
9	合计	221,526,156.96	100.00

注：本基金本报告期末通过港股通交易机制投资的港股公允价值为 613,984.90 元，占基金资产净值比例为 0.28%。

### 5.2 报告期末按行业分类的股票投资组合

#### 5.2.1 报告期末按行业分类的境内股票投资组合

代码	行业类别	公允价值（元）	占基金资产净值比例（%）
A	农、林、牧、渔业	-	-
B	采矿业	863,280.00	0.39
C	制造业	36,149,607.35	16.35
D	电力、热力、燃气及水生产和供应业	-	-
E	建筑业	4,713.80	0.00
F	批发和零售业	-	-
G	交通运输、仓储和邮政业	1,949,834.00	0.88
H	住宿和餐饮业	-	-
I	信息传输、软件和信息技术服务业	1,819,758.00	0.82
J	金融业	-	-
K	房地产业	-	-
L	租赁和商务服务业	-	-
M	科学研究和技术服务业	-	-
N	水利、环境和公共设施管理业	-	-

O	居民服务、修理和其他服务业	-	-
P	教育	-	-
Q	卫生和社会工作	-	-
R	文化、体育和娱乐业	-	-
S	综合	-	-
	合计	40,787,193.15	18.45

### 5.2.2 报告期末按行业分类的港股通投资股票投资组合

行业类别	公允价值（人民币）	占基金资产净值比例（%）
A 基础材料	-	-
B 消费者非必需品	613,984.90	0.28
C 消费者常用品	-	-
D 能源	-	-
E 金融	-	-
F 医疗保健	-	-
G 工业	-	-
H 信息技术	-	-
I 电信服务	-	-
J 公用事业	-	-
K 房地产	-	-
合计	613,984.90	0.28

注：以上分类采用全球行业分类标准（GICS）。

### 5.3 期末按公允价值占基金资产净值比例大小排序的股票投资明细

#### 5.3.1 报告期末按公允价值占基金资产净值比例大小排序的前十名股票投资明细

序号	股票代码	股票名称	数量（股）	公允价值（元）	占基金资产净值比例（%）
1	601012	隆基股份	31,600	2,723,920.00	1.23
2	601058	赛轮轮胎	128,800	1,904,952.00	0.86
3	300760	迈瑞医疗	4,900	1,865,920.00	0.84
4	002991	甘源食品	23,100	1,762,530.00	0.80
5	000858	五粮液	7,800	1,736,748.00	0.79
6	603369	今世缘	26,900	1,463,360.00	0.66
7	603517	绝味食品	20,900	1,428,097.00	0.65
8	603893	瑞芯微	10,400	1,423,760.00	0.64
9	600872	中炬高新	36,300	1,378,311.00	0.62
10	300095	华伍股份	71,000	1,340,480.00	0.61



**5.4 报告期末按债券品种分类的债券投资组合**

序号	债券品种	公允价值（元）	占基金资产净值比例（%）
1	国家债券	-	-
2	央行票据	-	-
3	金融债券	-	-
	其中：政策性金融债	-	-
4	企业债券	4,064,000.00	1.84
5	企业短期融资券	130,401,000.00	58.97
6	中期票据	-	-
7	可转债（可交换债）	-	-
8	同业存单	19,876,000.00	8.99
9	其他	-	-
10	合计	154,341,000.00	69.80

**5.5 报告期末按公允价值占基金资产净值比例大小排序的前五名债券投资明细**

序号	债券代码	债券名称	数量（张）	公允价值（元）	占基金资产净值比例（%）
1	012102422	21 联合水泥 SCP001	200,000	20,070,000.00	9.08
2	012102424	21 川高速 SCP006	200,000	20,062,000.00	9.07
2	012102452	21 华电租赁 SCP002	200,000	20,062,000.00	9.07
3	012103110	21 津城建 SCP042	200,000	20,052,000.00	9.07
4	112121481	21 渤海银行 CD481	200,000	19,876,000.00	8.99
5	012102644	21 滇池投资 SCP002	100,000	10,060,000.00	4.55

**5.6 报告期末按公允价值占基金资产净值比例大小排序的前十名资产支持证券投资明细**

本基金本报告期末未持有资产支持证券。

**5.7 报告期末按公允价值占基金资产净值比例大小排序的前五名贵金属投资明细**

本基金本报告期末未持有贵金属。

**5.8 报告期末按公允价值占基金资产净值比例大小排序的前五名权证投资明细**

本基金本报告期末未持有权证。

**5.9 报告期末本基金投资的股指期货交易情况说明****5.9.1 报告期末本基金投资的股指期货持仓和损益明细**

本基金本报告期末未持有股指期货。

## 5.9.2 本基金投资股指期货的投资政策

本基金本报告期末未持有股指期货。

## 5.10 报告期末本基金投资的国债期货交易情况说明

### 5.10.1 本期国债期货投资政策

本报告期末，本基金未持有国债期货。

### 5.10.2 报告期末本基金投资的国债期货持仓和损益明细

本报告期末，本基金未持有国债期货。

### 5.10.3 本期国债期货投资评价

本报告期末，本基金未持有国债期货。

## 5.11 投资组合报告附注

### 5.11.1 本基金投资的前十名证券的发行主体本期受到调查以及处罚的情况的说明

本基金本报告期投资的前十名证券的发行主体，除渤海银行股份有限公司（21 渤海银行 CD481）外，本报告期没有出现被监管部门立案调查的情形，也没有出现在报告编制日前一年内受到公开谴责、处罚的情形。

2021 年 5 月 21 日，中国银行保险监督管理委员会发布行政处罚决定书（银保监罚决字（2021）13 号），对渤海银行股份有限公司地方政府购买服务项目贷款不合规、违规向资本金不足的房地产项目发放贷款、违规向四证不全的房地产项目发放贷款等违法违规事实进行处罚。

本管理人认为本次处罚对渤海银行股份有限公司的经营不会产生重大影响，短期来看公司盈利体量较大，处罚金额对其净利润基本没有影响；对公司各项涉及业务的正常开展基本没有影响。

### 5.11.2 基金投资的前十名股票超出基金合同规定的备选股票库情况的说明

本基金投资的前十名股票未超出基金合同规定的备选股票库。

### 5.11.3 其他资产构成

序号	名称	金额（元）
1	存出保证金	38,016.59
2	应收证券清算款	9,816,796.83
3	应收股利	-
4	应收利息	1,673,040.28
5	应收申购款	-

6	其他应收款	-
7	其他	-
8	合计	11,527,853.70

#### 5.11.4 报告期末持有的处于转股期的可转换债券明细

本基金本报告期末未持有处于转股期的可转换债券。

#### 5.11.5 报告期末前十名股票中存在流通受限情况的说明

本基金本报告期末前十名股票中不存在流通受限的情况。

#### 5.11.6 投资组合报告附注的其他文字描述部分

由于四舍五入的原因，分项之和与合计项之间可能存在尾差。

## § 6 开放式基金份额变动

单位：份

报告期期初基金份额总额	216,454,387.95
报告期期间基金总申购份额	10,367.56
减：报告期期间基金总赎回份额	-
报告期期间基金拆分变动份额（份额减少以“-”填列）	-
报告期期末基金份额总额	216,464,755.51

## § 7 基金管理人运用固有资金投资本基金情况

### 7.1 基金管理人持有本基金份额变动情况

本报告期内，基金管理人未运用固有资金投资本基金。

### 7.2 基金管理人运用固有资金投资本基金交易明细

本报告期内，基金管理人未运用固有资金申购、赎回、买卖本基金份额。

## § 8 影响投资者决策的其他重要信息

### 8.1 报告期内单一投资者持有基金份额比例达到或超过 20%的情况

本报告期内，本基金不存在单一投资者持有份额比例达到或超过总份额 20%的情况。

## 8.2 影响投资者决策的其他重要信息

本报告期内，本基金不存在影响投资者决策的其他重要信息。

## § 9 备查文件目录

### 9.1 备查文件目录

- 1、中国证监会批准中金恒远一年持有期混合型证券投资基金募集注册的文件
- 2、《中金恒远一年持有期混合型证券投资基金基金合同》
- 3、《中金恒远一年持有期混合型证券投资基金托管协议》
- 4、关于申请募集中金恒远一年持有期混合型证券投资基金之法律意见书
- 5、《中金恒远一年持有期混合型证券投资基金招募说明书》及其更新
- 6、基金管理人业务资格批复和营业执照
- 7、基金托管人业务资格批复和营业执照
- 8、本报告期内在规定媒介上披露的有关本基金的各项公告
- 9、中国证监会要求的其他文件

### 9.2 存放地点

备查文件存放于基金管理人和/或基金托管人的住所。

### 9.3 查阅方式

投资者可在基金管理人和/或基金托管人的住所免费查阅备查文件。在支付工本费后，投资者可在合理时间内取得备查文件的复制件或复印件。

投资者对本报告书如有疑问，可咨询基金管理人中金基金管理有限公司。

咨询电话：（86）010-63211122 400-868-1166

传真：（86）010-66159121

中金基金管理有限公司

2022 年 1 月 24 日