

2021

环境、社会及管治报告

金开新能源股份有限公司



目录



关于本报告	01
董事长致辞	02
总经理致辞	03
关于我们	04

01

可持续发展管理

可持续发展	07
商业道德建设	09

02

保障清洁能源供应

清洁能源供应	12
科技创新	17
供应链管理	18

03

践行环保责任

应对气候变化	21
减少环境影响	22
提高能源与资源使用效率	23

04

成为优质雇主

平等雇佣	26
权益保障	29
成长与发展	30
健康安全	32

05

担当企业公民

释义	36
GRI指标索引	37
读者意见反馈表	39

关于本报告

时间范围

本报告内容时间界限为 2021 年 1 月 1 日至 2021 年 12 月 31 日，部分内容超出上述范围。

报告范围

本报告覆盖金开新能源股份有限公司及其所有成员公司。

数据来源

全部信息数据来自公司的正式文件、统计报告与财务报告，以及经由公司统计、汇总与审核的环境、社会及管治信息。报告发布中、英文版本，如有内容不一致，请以中文版为准。如无特殊说明，货币单位均为人民币元。

编制依据

本报告参考全球报告倡议组织 GRI 可持续发展报告指南 G4 版本进行编写。

指代说明

为便于表述和方便阅读，金开新能源股份有限公司在报告中的表述分别使用“金开新能”、“公司”和“我们”。

报告说明

本报告中所涉及的经营计划、发展战略等前瞻性描述不构成公司对投资者的实质承诺。

报告获取

您可以在公司门户网站主页的“社会责任”栏目浏览本报告及公司有关可持续发展活动的动态信息。



董事长致辞

2021年是不平凡的一年，我们庆祝中国共产党成立一百周年，正式宣布全面建成小康社会，实现第一个百年奋斗目标、开启向第二个百年奋斗目标进军新征程，沉着应对百年变局和世纪疫情，实现了“十四五”良好开局。

2021年对于金开新能同样意义非凡，我们继续以业务为依托，支持国家“双碳战略”，贡献国家能源结构变革进程，力争成为清洁能源供应主力军。截至报告发布时，公司资产运营效率大幅领先国内外一流电力企业。截至2021年12月底，金开新能主要分布于江苏、安徽、上海等经济发达区域，以及新疆、

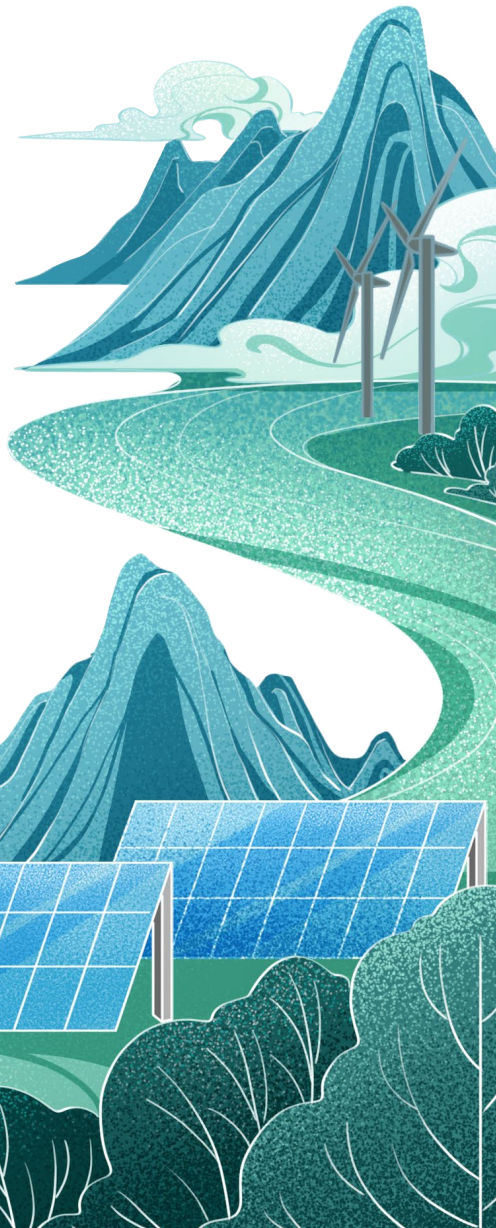
宁夏、河北等风光资源优良区域。

在保证业务高质量发展的同时，我们重视公司可持续发展管理，致力于为各方创造长期价值。我们持续完善公司环境、社会及管理体系，形成高效公司治理模式，助力公司风险防范及可持续发展价值提升。我们践行“奉献绿色能源，构建和谐生态”使命，以专业为股东、客户、员工、社区和环境、合作伙伴等创造价值，致力于实现公司与利益相关方的可持续发展。

行稳致远，进而有为。踏上“十四五”发展新征程，金开新能将继续紧跟国家

战略，贡献国家能源结构变革，整合产业力量，保持高质量发展态势。我们将合作共赢、持续创新、责任担当、至诚守信、以价值创造为本，共同推动全球新能源与可再生能源合作，共筑人类的绿色未来。

董事长 高震
2022年2月



总经理致辞

回首 2021 年，金开新能全系统上下一致、齐头并进，交出了一份令人满意的成绩单：2021 年 4 月，公司非公开发行股票通过证监会核准；5 月，公司启动发行，募集资金总额 13.35 亿元；5 月，公司从三峡清洁能源基金收购完成上海电气和特变电工 548.5MW 资产包项目；6 月，公司收购完成山东魏桥 230MW 屋顶分布式光伏项目；10 月，完成收购公司单体最大风电项目——采凤丝路木垒大石头第五风电场 200MW 风力发电项目，同月我们与对外经济贸易大学签订战略合作框架协议，助力国家“双碳”目标实现；12 月，公司目前单体最大光伏项目——山西长治 250MW 光伏领跑基地项目正式完成交割，公司在“准皖直流”大通道上的新能源装机规模已突破 100 万千瓦。

截至 2021 年底，金开新能累计发电超过 37.59 亿千瓦时，相当于节约标准煤 123 万吨，减少二氧化碳排放 374 万吨。

立足主业谋发展的过程中，我们不忘提升公司可持续发展价值。我们继续提升可持续发展管理水平，完善健全环境、社会及管治管理体系，形成常态化工作模式，积

极与股东、客户、员工及社区等利益相关方沟通；我们践行环保责任，在立足主业大力发展清洁能源开发的同时，注重自身在建设运营各个环节中的环境表现，提升能源资源使用效率，力求将温室气体排放等环境降至最低；我们坚持以人为本，重视每一位员工在公司的发展路程，确保员工权益得到尊重，保障员工健康与安全，争取为员工提供更好的工作与生活；我们勇于担当企业公民使命，积极回馈社会与群众，配合国家打好疫情攻坚战。

展望 2022 年，金开新能将立足公司新能源开发和综合能源服务主业，以服务国家“碳达峰、碳中和”、乡村振兴、科技创新等重大战略为目标，以现代化公司治理结构及市场化经营机制为保障，坚持高质量、可持续、互惠共赢的发展思路构建以新能源、新技术、数字化为核心的业务布局，努力将公司建设成为国际领先、国内一流的能源生态型企业。

总经理 尤明杨
2022 年 2 月



金开新能累计发电超过

37.59 亿千瓦时



相当于节约标准煤

123 万吨



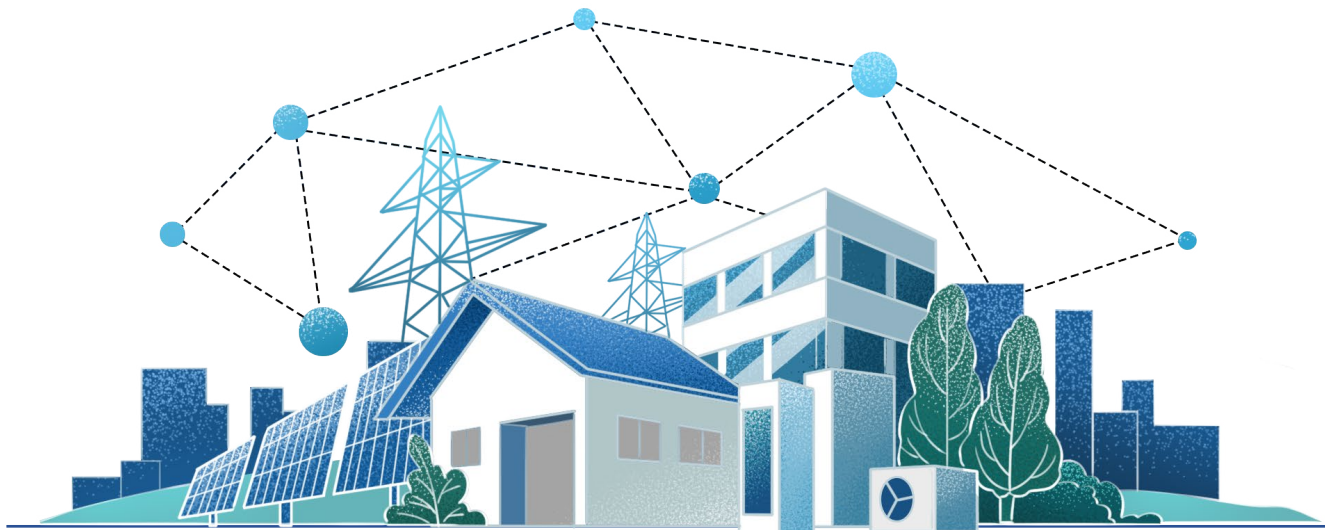
减少二氧化碳排放

374 万吨

关于我们

公司概况

金开新能源股份有限公司（以下简称“金开新能”）致力于建设成为国际一流的清洁能源产业生态投资商，公司在以光伏、风电等多种形式的新能源电站投资、建设及运维为主的业务基础上，积极拓展储能、氢能、电力交易、增量配网、智慧城市业务等多种形式的能源延伸服务。截至 2021 年 12 月 31 日，资产运营效率大幅领先国内外一流电力企业。

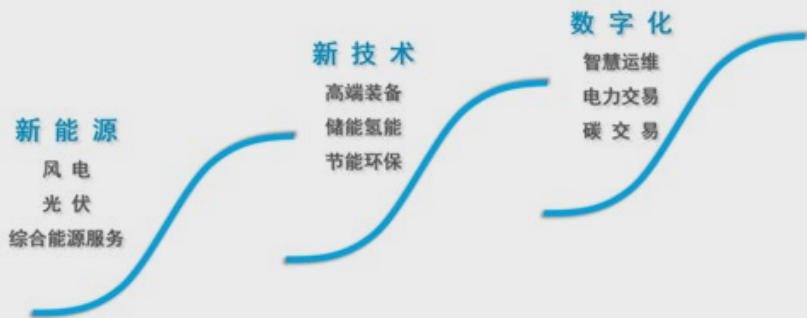


光伏	风电	储能、氢能	综合智慧能源
稳步推进大型光伏基地、分布式光伏项目建设，加强两个一体化、整县开发、光伏+产业等新模式应用推广。	坚持收购与自开发并举模式，加速集中式风电、分散式风电及海上风电业务布局。	积极开展新型储能配套及技术示范，深度参与储能、氢能战略新兴产业发展，助力国家能源体系转型及新型电力系统建设。	促进多种类能源耦合发展，改变传统能源供应模式，积极布局智能运维、电力交易、分布式能源、增量配网、智慧园区、智慧城市业务。

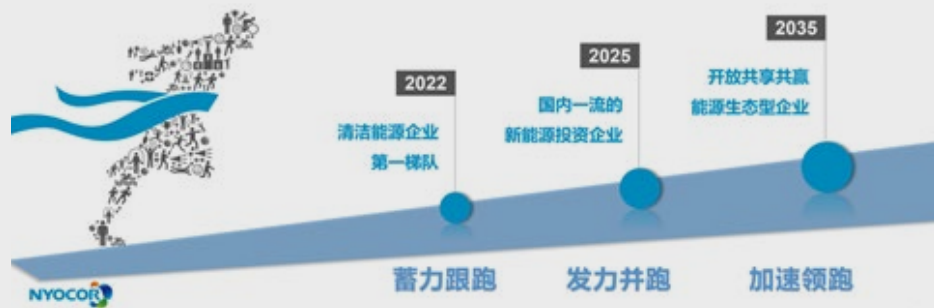
发展战略

立足公司新能源开发和综合能源服务主业，以服务国家“碳达峰、碳中和”、乡村振兴、科技创新等重大战略为目标，以现代化公司治理结构及市场化经营机制为保障，坚持高质量、可持续、互惠共赢的发展思路构建以新能源、新技术、数字化为核心的“三条曲线”业务布局，按照“三步走”的战略安排，努力将公司建设成为国际领先、国内一流的能源生态型企业。

“三条曲线”战略布局



“三步走”战略安排



01

可持续发展管理

金开新能高度重视公司的可持续发展工作，坚持将 ESG 核心理念与标准全面融入企业管理的工作。公司重视与利益相关方的交流沟通，共同推进公司和各利益相关方的可持续发展，同时我们坚信廉洁运营是公司长期稳定发展的重要根基，打造诚信廉洁的工作氛围。

 可持续发展

 商业道德建设

可持续发展

金开新能重视自身发展运营的可持续性，对社会及环境担负企业责任。我们搭建公司 ESG 治理体系，建立 ESG 治理架构，逐步明确 ESG 管理职能，全面提升公司的 ESG 表现。我们重视与利益相关方的交流沟通，回应不同利益相关方需求，持续推进公司和各利益相关方的可持续发展。我们坚信廉洁运营是公司长期稳定发展的重要根基，打造诚信廉洁的工作氛围。

ESG 管理

金开新能遵循上市地 ESG 政策规范及指引要求，逐步建立健全 ESG 治理体系，系统开展内部 ESG 管理工作。

2021 年，金开新能有序开展 ESG 管理及信息披露工作，成立公司专门 ESG 工作小组，保证 ESG 相关工作的有效执行。ESG 工作小组由总部及各附属公司相关的工作人员组成，负责评估、优次排列及管理重要 ESG 相关事宜，负责具体事项的推进与落实。ESG 工作小组在 2021 年开展了各相关部门 ESG 访谈及信息梳理工作，为公司 ESG 信息进行详实地公开披露奠定基础。

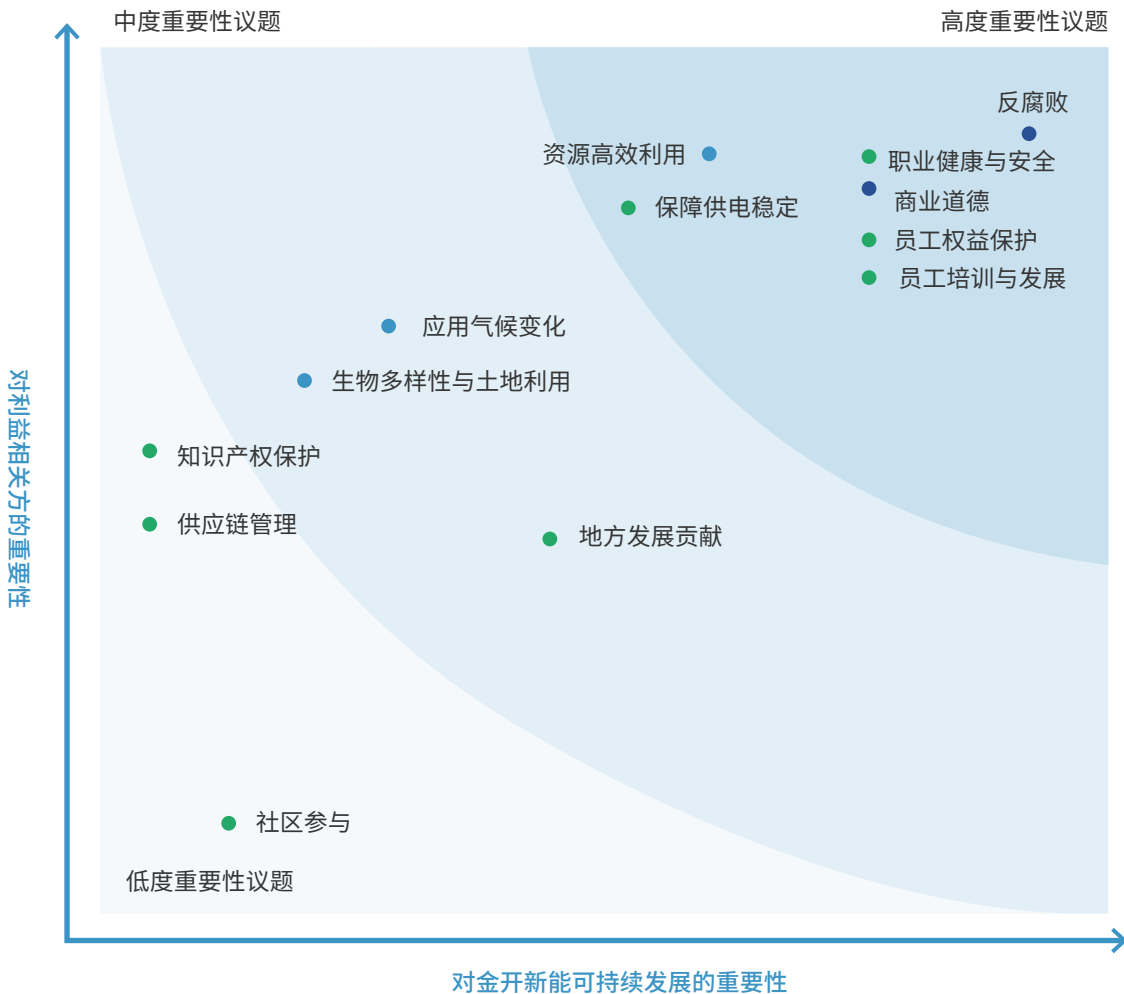
利益相关方沟通

金开新能重视与利益相关方的沟通，通过建立高效的沟通反馈机制，听取各类利益相关方的意见和建议，有针对性地回应各方诉求与期待，综合提升公司社会责任表现。

利益相关方	利益相关方期待	沟通机制
 政府及监管机构	<ul style="list-style-type: none"> • 遵纪守法 • 依法纳税 • 合规运营 • 支持地方发展 	<ul style="list-style-type: none"> • 信息披露 • 日常沟通汇报 • 政府调研与督查
 股东及投资者	<ul style="list-style-type: none"> • 股东汇报 • 信息披露 • 公司治理 • 经营业绩 • 风险管控 	<ul style="list-style-type: none"> • 股东大会 • 定期报告与公告 • 投资者沟通会议
 客户	<ul style="list-style-type: none"> • 清洁能源供应 • 优质服务 	<ul style="list-style-type: none"> • 保障产品质量 • 客户满意度调查 • 客户定期沟通活动
 员工	<ul style="list-style-type: none"> • 员工权益保障 • 职业健康与安全 • 员工发展 	<ul style="list-style-type: none"> • 员工代表大会与工会 • 员工敬业度调查 • 绩效管理 • 内外部培训 • 员工关爱活动
 合作伙伴	<ul style="list-style-type: none"> • 廉洁的商业环境 • 共赢发展 • 供应链可持续发展 	<ul style="list-style-type: none"> • 公开招投标 • 现场审核 • 供货商大会 • 商务大会
 社区代表	<ul style="list-style-type: none"> • 带动当地经济发展 • 生产经营对当地产生的环境影响 • 社区服务于公益慈善 	<ul style="list-style-type: none"> • 志愿服务 • 支持文体活动 • 抗疫支持 • 参与社区共建
 行业协会	<ul style="list-style-type: none"> • 公平竞争 • 促进行业发展 • 技术与经验共享 	<ul style="list-style-type: none"> • 行业交流研讨 • 项目合作

重大性议题分析

2021年，我们基于全球报告倡议组织 GRI 可持续发展报告指南，结合资本市场对行业的主要关注点以及同行企业最佳实践，识别出 13 项实质性议题。我们通过调研问卷和访谈进一步了解了各内外部利益相关方的期望与诉求，并针对问卷打分结果进行了分析和排序，最终调整形成了金开新能 2021 年的重大性议题矩阵。



商业道德建设

金开新能严格遵守诚信廉洁的商业道德，具备良好的商业信誉，以“防范风险，坚守底线，提升管理”为目标，建立健全内部审计制度，强化内部监督和风险控制，有序开展内控管理工作，并将合规管理延伸到供应链，打造专业、规范、廉洁的团队。

内控管理

公司拟定内部审计管理、经济责任审计、审计质量控制及内部控制评价管理等制度，评价内控体系的健全性及有效性，促进公司加强管理以实现经营目标。2021年，公司实际开展审计项目 28 项，包括财务收支审计 2 项，经济责任审计 1 项，内部控制评价 2 项，工程建设项目审计或检查 19 项，以及配合外部审计 3 项，工会经费审查 1 项。工作组深入一线工作现场 24 次，发现问题并提出建议 114 条。

2021年，公司积极开展内审人员培训，在疫情允许防控允许的情况下，组织员工外部培训两次；结合实际工作，牵头组织召开内部工作启动会 3 次，内控培训会 1 次。



公司实际开展审计项目

28 项



包括财务收支审计

2 项



经济责任审计

1 项



内部控制评价

2 项



工程建设项目审计或检查

19 项



以及配合外部审计

3 项

反贪腐

金开新能注重诚信建设，大力推行内部反贪污建设，严查违规违纪问题，避免相关方利益冲突。2021年，公司针对商业道德与反腐败的管理机制，拟定《公司员工违规违纪处理暂行办法》，对员工违规行为、违规行为处理种类及实施、违规行为及其适用处分、处理权限与程序、申诉程序等进行界定，在严肃纪律的同时防范廉政风险。

公司对内严格落实上级纪委反腐败工作部署，定期组织纪检干部参与纪委专题培训等。此外，公司将对外将反腐建设与要求延伸至供应商廉洁管理，公司在采购环节，在邀标文件中明确要求所有投标供应商签订《廉洁协议》，如供应商未按照邀标文件要求签订廉洁协议，则作废标处理。

公司设置有专门的举报邮箱和举报热线，由监察部分管领导接听；同时在公司官网及官微公布举报专线及举报邮箱，举报渠道畅通：

举报专线：010-50801238

举报专用邮箱：

jubao@cdb-energy.com

2021年，公司正式启动反腐败投诉处理机制，反腐败投诉处理由专人专线受理，启动事件真实性核查机制：

在接到违规违纪问题反映后，根据违规违纪问题线索及公司管理层批示，由监察部拟定调查方案并报公司管理层审批，方案包括人员组成、调查依据、调查内容、方法步骤等内容。监察部负责人向分管领导当面汇报调查方案，确认同意后，实施调查计划；

调查初期进行案件的初步核查，调查过程中涉及访谈环节，访谈笔录需由被访谈者确认并签字，和访谈录音共同留存作为证据；

调查结束后，监察部编制初步核查情况报告，监察部负责人复核定稿，提出监察决定或监察建议，提交党支部委员会集体研究讨论。



02

保障清洁能源供应

金开新能将国家“十四五”电力规划部署作为重要支撑，坚持贯彻落实国家新能源产业政策，兼顾合作开发、项目收购、管理创新三方面，致力于积极储备并合理高效推进系优质新能源项目工作。同时，我们在以保证新能源项目顺利开展为基础，推动信息化系统建设和技术创新为导向，进一步增强公司信息化管理水平。金开新能高度重视可持续供应链管理，不断加强规范采购流程，带动上下游伙伴共同履行社会责任，储备优质资产，迈向清洁能源新台阶。

 清洁能源供应

 科技创新

 供应链管理

清洁能源供应

金开新能严格遵循“因地制宜、清洁高效”的原则，始终坚持“以总部为管理与服务平台，以区域公司（分公司）为业务支撑，以项目公司（光伏电站）为运营单元”的三级组织架构，广泛开拓光伏电站业务，在太阳能资源丰富的西北、华北地区积极开展地面电站项目，并深入探索分布式光伏发电模式。此外，我们积极开展渔光互补、牧光互补、农光互补项目，努力实现多能互补新能源模式落地，保障企业绿色发展可持续性。

在国家“双碳目标”战略背景下，公司坚持贯彻落实国家发改委和国家能源局联合制定的《有序放开配电网业务管理办法》，统筹推进增量配电网投资、建设、运营及混合所有制方式投资配电网扩容扩建以满足电力配送需要和规划要求。同时，金开新能基于拓展增量配电网业务，加强布局风电领域，因地制宜持续推进常规风电、低风速风电开发建设。截至 2021 年 12 月 31 日，公司核准装机容量 4,775 兆瓦，并网容量 3,122 兆瓦。其中，光伏项目并网容量 2,274 兆瓦，风电项目并网容量 848 兆瓦。报告期内，公司累计完成发电量 37.59 亿千瓦时，同比增长 64.75%。伴随分布式光伏及风力发电业务的持续扩张和稳定发展，金开新能逐渐迈向“风光领跑，多元协调”的态势。

新能源项目地域分布图



截至 2021 年底，
公司核准装机容量
4,775 兆瓦



并网容量
3,122 兆瓦

光伏项目

金开新能积极响应国家“光伏领跑者计划”，大力开展推进光伏项目建设，深化探索地面集中式光伏发电及分布式光伏发电应用。我们坚持以“自主开发与收购并举”为原则，开拓我国西北、华北及中东部地区的地面集中式光伏发电项目。同时，针对分布式光伏发电模式，公司基于不影响企业正常运行的前提下，利用“光伏+公共交通配套设施”、“光伏+企事业单位厂房”、“光伏+市政水务处理”创造性模式开展分布式光伏发电建设，进一步实现绿色能源替代及降低企业运营成本的双重目标。截至2021年底，公司光伏电站核准装机3,302兆瓦，公司在多个光伏项目的投资上取得实质性进展，其中包含投资了自公司成立以来最大规模的屋顶分布式光伏项目。



截至2021年底，
光伏项目并网容量

2,274 兆瓦



公司光伏电站核准装机

3,302 兆瓦

案例：新疆乌鲁木齐地窝堡机场 11.6MW 屋顶分布式光伏项目

金开新能推进开展新疆机场 11.6MW 屋顶分布式光伏项目的建设。乌鲁木齐地窝堡国际机场位于新疆维吾尔自治区首府乌鲁木齐市郊西北地窝堡，距乌鲁木齐市 16.8 公里，交通便捷，是国家民用一级机场。该项目总占用面积 8.7 万平方米，总装机容量 11.6MW，项目依托于“自发自用”的模式，充分利用厂房屋顶建设分布式光伏发电工程，持续为新疆机场集团、单位级驻场企业、个体工商户等用电方带来电力供应。



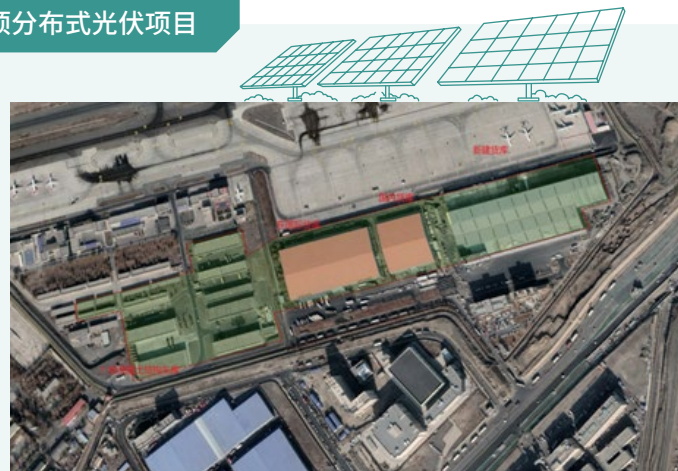
该项目总占用面积

8.7 万平方米



总装机容量

11.6 MW



新疆乌鲁木齐地窝堡机场 11.6MW 屋顶分布式光伏项目

金开新能致力于可持续发展，积极推动绿色低碳新技术实现重大突破。2021年，我们大力开展农光互补、渔光互补、牧光互补等光伏电站建设项目，“光伏+农业”模式为乡村振兴增添绿色动能，“光伏+渔业”模式实现养殖和光伏发电互融互补，“光伏+牧业”

模式促进养殖业持续转型。推进建设多元互补项目可以充分利用可再生能源，大力提供清洁能源，同时也兼顾生态乡村发展建设，从而最大限度的实现能源转型，并达到经济、社会以及环境效益多赢的局面。



案例：宁夏盐池 100MWp 农牧一体化光伏电站简介

宁夏盐池 100MWp 农牧一体化光伏电站坐落于“中国滩羊之乡”宁夏吴忠市盐池县高沙窝镇，占地面积 3600 亩，总装机容量 100MWp，总投资 8.8 亿元。项目于 2015 年 8 月开工建设，2015 年 12 月并网投产，2016 年 6 月全部投产。截止 2021 年电站累计发电量 8.77 亿 kwh。

宁夏具有得天独厚的风光资源，属于全国太阳能一类资源地区，项目所在地年辐射

量达到 6500MJ/ m²以上，是发展新能源产业的理想之地。同时电站在改善能源结构及生态环境方面也起到了积极的作用，实现了年节约标准煤 6.4 万余吨，二氧化碳减排量 16 万余吨，二氧化硫减排量约 4800 吨，社会效益显著。电站 2017 年、2019 年度两次被宁夏电网评为“并网友好型”光伏电站。



盐池电站全景图

案例：合肥大川项目

为积极推动渔光互补项目的开展，2017年，我们建设长丰县林庄水库20MWp渔光互补光伏电站项目和长丰县沈岗水库20MWp渔光互补光伏电站项目。两项目均位于合肥市长丰县义井乡境内，装机容量共计40MWp。项目利用当地鱼塘建设集中式光伏电站，电站共计利用鱼塘面积约800亩，鱼塘内养殖胖头鱼、鲢鱼等鱼类超过三十万尾。

2021年，两电站发电量达到4,486万kwh，项目使得当地渔民通过渔业养殖获利数十万元。两渔光互补项目的建设极大提高了当地土地利用率及单位面积土地的经济价值，同时为当地经济发展，渔民创收做出了积极的贡献。



合肥大川项目



案例：湖北公安 100MW 渔光互补项目

金开新能开展建设公安县狮子口镇王家大湖农场 100MW 渔光互补光伏发电项目，项目位于湖北省荆州市公安县，占用鱼塘水面约 2,000 亩，年均发电量 1.1 亿千瓦时。

该项目将渔业养殖与光伏发电相结合，在鱼塘水面上方架设光伏板阵列，光伏板下方水域可以进行鱼虾养殖，形成“上可发电、下可养鱼”的发电模式，极大提高了土地利用效率，让不同层次的空间得到充分利用。



湖北公安 100MW 渔光互补项目

风电项目

金开新能始终大力建设风电项目，积极开拓以风能为代表的新能源项目布局，充分利用风能推进能源生产与消费升级，从而达到防治环境污染新高度。截至 2021 年底，公司风电场核准装机 1,473 兆瓦，已经在我国风资源丰富的区域累计储备多个优质的风能发电项目。



案例：新疆木垒县大石头三风场 100MW 及五风场 200MW 地面集中式风力发电项目

为充分利用风力能源，金开新能积极开展风电项目。2016 年，我们在新疆维吾尔自治区昌吉回族自治州木垒县大石头乡境内开展建设新疆木垒县大石头三风场 100MW 及五风场 200MW 地面集中式风力发电项目。2021 年，公司新疆持有装机规模突破 1GW，扎实巩固新疆新能源发展布局。

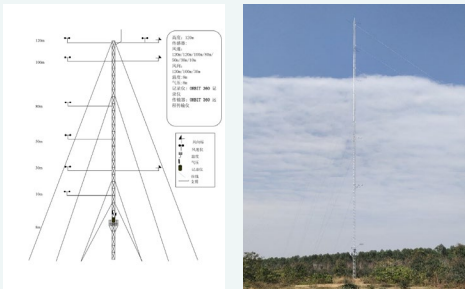
大石头项目通过“疆电外送”的形式，保障准东地区新能源的持续健康发展和华东地区电力可靠供应，实现社会效益、经济效益和生态效益的有机统一。



新疆木垒县大石头三风场 100MW 及五风场 200MW 地面集中式风力发电项目

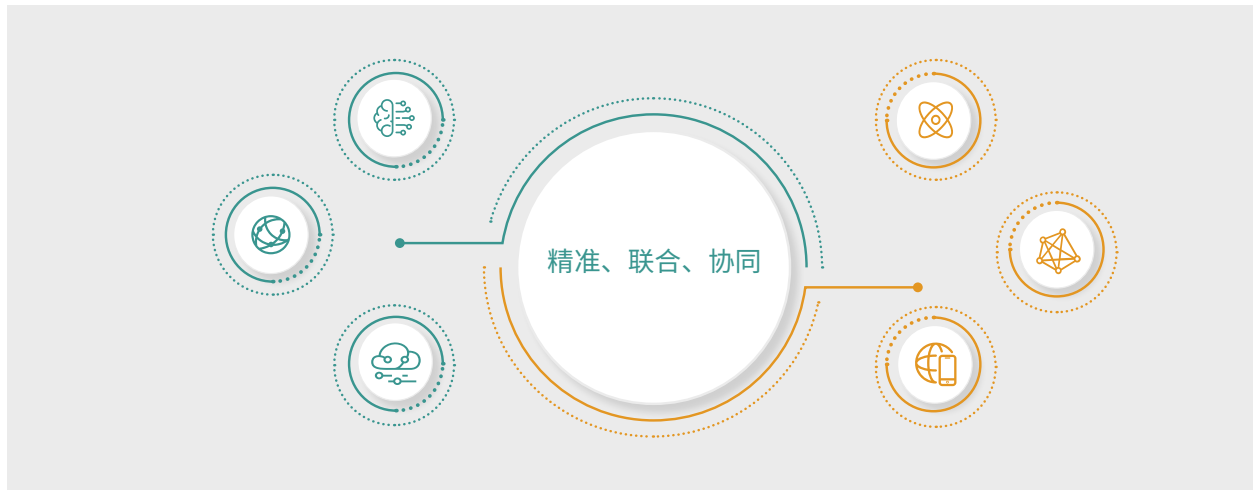
案例：湛江陆上风电项目

金开新能为积极响应国家“十四五规划”，开展建设新湛江陆上风电项目，项目用地主要分布在雷州市（西海岸）、遂溪县及廉江市，小部分土地位于徐闻县，占地面积约 36 万亩，规划容量为 2,000MW，规划区域内风资源为年发电小时数在 2,200 到 2,400 小时之间。



湛江陆上风电项目

科技创新



金开新能本着以科技作为企业核心竞争力，以创新作为企业持续发展动力，秉承“精准、联合、协同”的创新思路，深化探索理念并融入到公司新能源项目的投资与储备开发工作中。为拓宽能源项目全方位、多元化的业务模式，公司开展传统能源与新能源领域创新合作的同时，在人工智能、物联网、移动互联、云计算、大数据等全领域展开广泛的产业化培育和孵化项目。

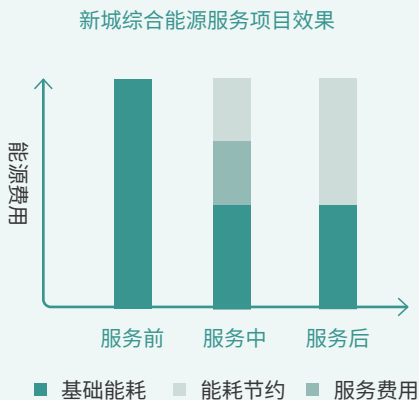
2021 年，我们鼓励加强对创新项目投资，制定《创新项目投资管理办法》，从而积极研究创新业务。为推进信息化系统建设，金开新能制定了《应用数据咨询规划》

和《信息基础咨询规划》，并按步实施。公司制定了信息化建设领导小组成立方案，制定机房管理办法，积极开展信息化系统建设创新，开展财务、业务、服务、数据四个平台 25 个系统建设项目实施。公司内审工作也紧紧围绕公司数字化创新整体规划，为适应常态防疫现状，积极探索“云监标”技术，保障公司正常生产运营。

为了保障公司的经营安全，维护自身合法权益，公司高度重视知识产权保护。在坚持保护自身知识产权的同时，公司还积极维护上下游供应商及合作伙伴的知识产权。

案例：新城综合能源服务项目

为拓宽公司清洁能源项目多元化、全方位的业务内容，探索公司创新业务模式，公司积极开展商业中心综合能源服务项目合作，通过节能改造、智慧能源服务等方式实现公司运营收益的持续增长。



此外，公司以企业、知名院校、科研机构等顶级科学家团队为依托，从新技术、新材料、新设备多维度开展联合科研攻关，加强公司自主科研能力建设及创新投入力度，建立季度常态化沟通管理机制，并组织完成4次首批科研项目进展沟通会。同时，我们为推动产学研用深度融合，建立了广泛的联合研究平台，致力于提高企业自主研发能力，开展高水平科学研究，在关键核心技术领域培

养一流科技领军人才和创新团队，提升前沿领域创新能力和国际影响力。



组织完成

4次

首批科研项目进展沟通会

供应链管理

金开新能始终以合法合规为工作原则，以提升管理进而提高效率为目标，来提高公司采购管理水平，与供应商创造共同价值。

我们严格遵循《中华人民共和国招标投标法》《中华人民共和国招标投标实施条例》《中华人民共和国民法典》，以及国家发改委《必须招标的工程项目规定》等相关文件，修订完善《采购管理制度》《采购流程管理办法》，并制定《非公开招标评标管理办法》，优化采购制度，规范采购流程，减低采购成本，提高采购效率，从而最大程度促进自身运营，积极构建可持续发展未来。2021年，金开新能新编发布《采购委员会议事规则管理办法》，保障采购事项科学决策，高效及时。



加强集采，按计划完成了各项生产运营采购工作

生产运营类
采购管理

监造管理

优化组件监造方案，去掉第三方实验室检测、增加人天结算方案；组织对支架、箱变设备的监造

车险集中由采购部组织询比价，规范了车险采购过程及结果

车险采购
管理

综合性采购

接收部门关于公司经营性及服务类设施需求，按需组织招标采购流程提高采购效率

为了进一步标准化与规范化供应商管理，金开新能修订完善各流程管理暂行办法，包括《工程类采购供应商入围管理暂行办法》。针对已经签订合同或已经提供设备、工程服务的入围供应商，公司组织开展入围供应商评审。我们统筹管理供应商评价，完善供应商管理机制，依托“供应商合同履行期评价表”、“供应商合同后评价表”以及“设备供应商运行期评价表”的形式对设备供应商进行考核，从供货能力、供货质量、服务配合、运行能力等多个维度打分评价，并根据实际打分情况，对供应商进行警告、通知整改、取消资格等处罚。公

司在规范供应商准入及管理标准的同时，还健全完善了严格的入围供应商资格取消机制，对于弄虚作假、隐瞒真实情况骗取入围供应商资格，供应商相互串通或与公司内部串通，履约能力差、无法满足项目质量、进度要求等恶劣供应商，公司会立即取消其入围供应商资格。

截至 2021 年底，我们共有 13 家供应商，多数供应商均获得 ISO9000、ISO14000 认证以及 ISO45001 认证。

2021 年供应商情况

指标	数量	百分比
供应商总数	13	/
中国大陆地区	13	100%
获得 ISO9000 认证的供应商数量	13	100%
获得 ISO14000 认证的供应商数量	12	92.3%
获得 ISO45001 认证的供应商数量	11	84.6%



03

践行环保责任

作为新能源行业中的一员，金开新能在持续供应清洁能源的同时，也高度重视自身的可持续发展。我们积极响应国家碳达峰和碳中和目标，严格遵守相关法律法规，提高自身运营的能源和水资源使用效率，加强废弃物回收利用，开展绿色办公文化宣贯，用行动守护所在地的自然生态。

 应对气候变化

 减少环境影响

 提高能源与资源使用效率

应对气候变化

金开新能致力于可持续发展，为中国“双碳”目标的实现贡献自己的力量，努力减少公司对环境的负面影响。我们着眼于新能源的更广泛使用，着力于不断的技术创新，希望通过减少自身的碳排放助力应对全球气候变化。在全球气候变暖的大背景下，我们也对公司面临的市場、政策和法律、实体、技术等气候风险进行了识别，并做出相应的应对措施。

在公司的生产和运营过程中，我们对落后工艺和设备进行淘汰和更新，并优先使用更低碳的产品和技术，努力加强新能源产品的市场竞争力，以应对气候变化带来的市场和转型风险。同时，我们也积极加强公司碳排放披露，对国际碳交易市场进行深入了解，以更好地应对气候政策和法律风险。此外，公司定期对极端天气、暴雨、洪水等气候灾害对公司正常运营产生的负面影响进行评估，并在施工、运营和管理等不同环节

上开展相应的风险应对行动，以降低气候实体风险对公司造成的不利影响。

国家“双碳”目标下，金开新能依托新能源业务发展主线，积极主动地落实“科技兴国，科技强国”战略，以攻关能源领域“卡脖子”技术、解决产业发展痛点问题为导向，联合社会各界科技创新力量和资源，持续加大先进能源技术的研发力度和应用规模，充分发挥自身“产业+金融”优势对技术创新及成果转化的推动作用，为人类迈向“零碳”发展新时代贡献自己的一份智慧。2021年，我们在自身运营过程中，累计使用105兆瓦时可再生能源电力。截至2021年12月底，金开新能累计发电37.59亿千瓦时，相当于节约标准煤123万吨，减少二氧化碳排放374万吨。

截至2021年底，



金开新能累计发电
37.59 亿千瓦时



相当于节约标准煤
123 万吨



减少二氧化碳排放
374 万吨

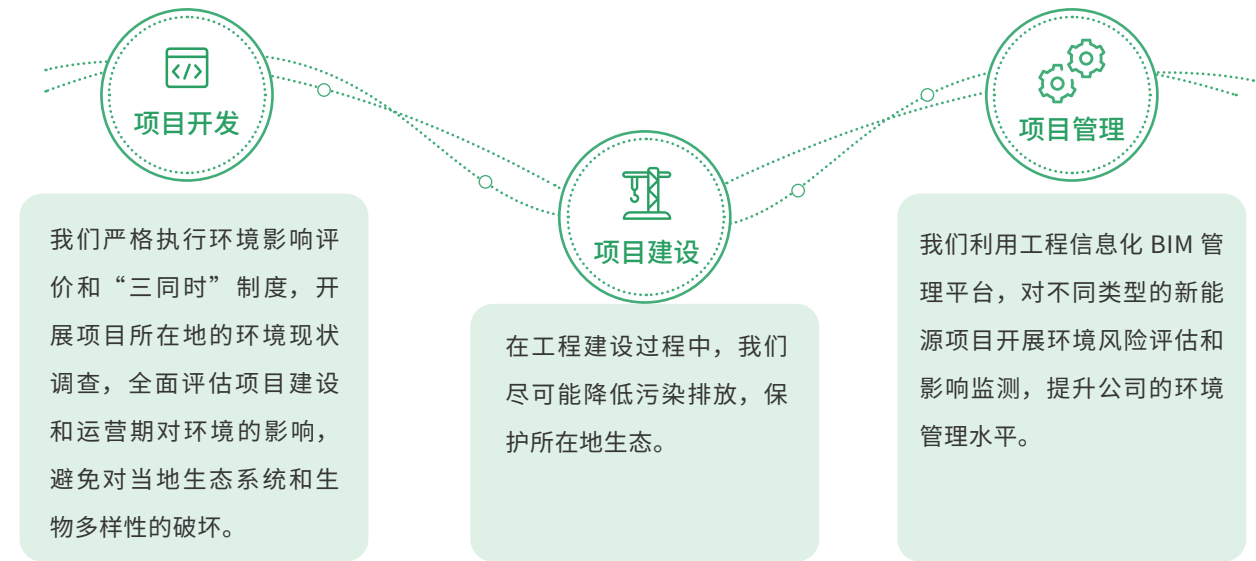
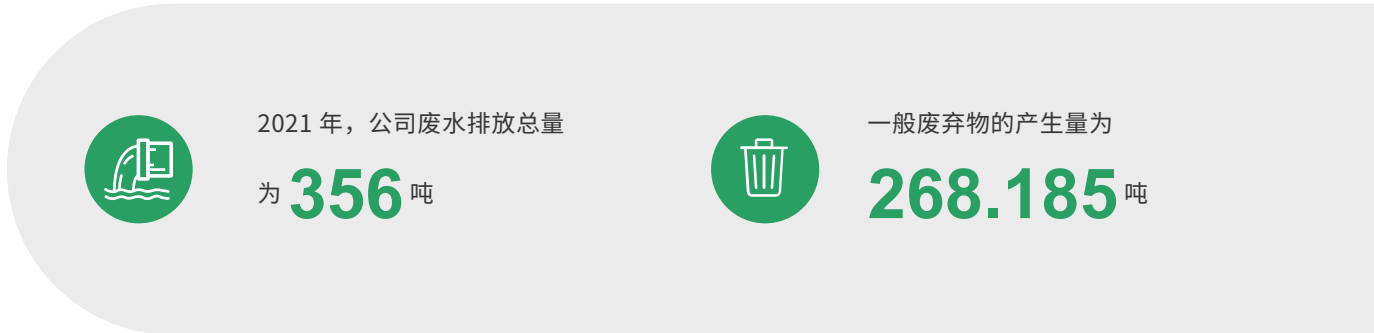
指标名称	单位	2021年	2020年
范围一 ¹ : 温室气体直接排放量	吨二氧化碳当量	1,685.3	599.9
范围二 ² : 温室气体间接排放量	吨二氧化碳当量	21,346.4	16,587.5
温室气体排放总量	吨二氧化碳当量	23,008.0	17,187.5
温室气体总排放密度	吨二氧化碳当量 / 人	76.44	67.9

¹ 温室气体直接排放量（范围一）：主要包括行政车辆和运输车辆的汽油和柴油燃烧带来的排放、以及天然气和液化石油气等使用带来的排放

² 温室气体间接排放量（范围二）：主要包括外购电力带来的排放

减少环境影响

金开新能严格遵守《中华人民共和国环境保护法》《中华人民共和国大气污染防治法》《中华人民共和国水污染防治法》《中华人民共和国固体废物污染防治法》《建设项目环境保护管理条例》等法律法规，建立了《工程职业健康安全和环境管理暂行办法》等多项内部制度，规范管理业务生产运营及经营过程中的各个环节及步骤，将其环境影响降至最低。在项目开发、建设和管理过程中，我们不涉及废气和工业废水的排放。公司的水资源消耗主要为电站运营生活用水、设备冲洗和工程施工耗水，我们产生的废水主要类型是生活污水，在确保符合相关规范后，保障达标排放，严格防止和控制对所在地造成的负面环境影响。公司在生产和运营过程中，不产生危险废弃物。我们产生的一般固体废弃物主要是办公垃圾和生活垃圾。2021年，公司废水排放总量为 356 吨，一般废弃物的产生量为 268.185 吨。



我们秉承生态保护性开发的态度，于项目可行性报告中分析项目所在地的自然条件（风力条件和光照强度等），同时分析对当地主要岩土层、水文地质的影响，选择经济和环境最佳平衡点，在保障电力运输效率的同时，实现生态效益、经济效益和社会效益的多赢。

提高能源与资源使用效率

公司严格遵守《中华人民共和国节约能源法》等法律法规，推广绿色办公，将节能减排贯彻到内部管理中，提升资源使用效率。在工程建设过程中，我们使用可再生能源作为电力来源，以清洁能源促生产。2021年，公司工程管理部直接使用105,000千瓦时可再生能源电力。

同时，我们积极开展文化宣贯，鼓励员工一起参与绿色办公，降低实际能耗。



2021 年公司环境培训情况

- ✔ 注意节约用电，做到下班后关闭电脑、电灯、多媒体等电器设备，拔掉电器插头或关闭插座电源。
- ✔ 严格执行室内空调温度设置标准，减少因空调使用而造成的浪费。
- ✔ 减少一次性纸杯使用量，少用纸巾和塑料袋。
- ✔ 尽量无纸化办公，如必要，可选择双面打印，回收利用已单面打印的纸张。
- ✔ 推行垃圾分类，提倡循环用水和节约用水，共建良好办公环境。

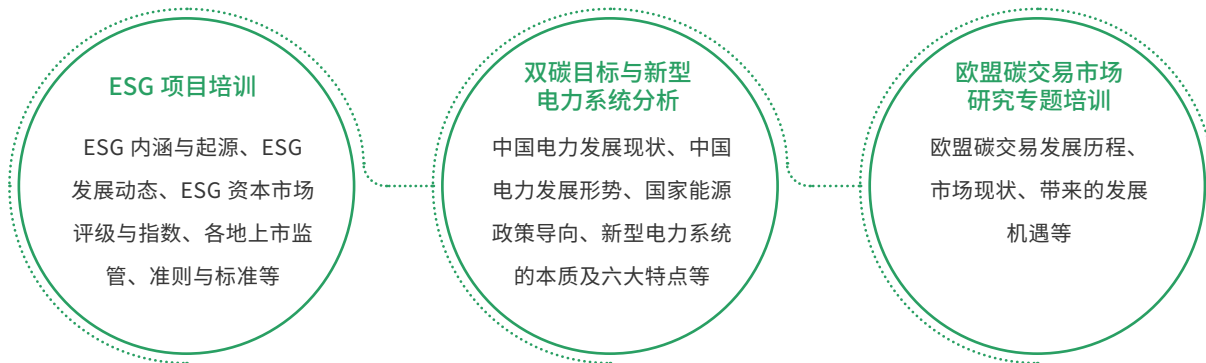


2021年，公司还对员工积极开展环境与碳排放相关培训活动，如ESG项目培训、双碳目标与新型电力系统分析、欧盟碳交易市场研究专题培训等，提高了员工对ESG、国家“双碳”目标、碳交易市场等环境相关议题的认识，为公司实现绿色可持续发展奠定意识基础。



欧盟碳交易市场研究专题培训

2021年公司环境培训情况



公司能源与资源使用情况

指标名称	单位	2021年	2020年
汽油	公升	231,611.2	119,694.1
柴油 ¹	公升	307,125.0	95,200.0
燃气	立方米	49,576.5	/
外购电力	兆瓦时	24,131.6	18,769.8
可再生能源电力	兆瓦时	105.0	1,700.0
能源总耗量	吨标煤	3,788.6	2,603.4
能源消耗密度	吨标煤 / 人	12.5	10.3
总耗水量	吨	27,647.1	26,854.3
耗水密度	吨 / 人	91.9	106.1

¹ 由于公司2021年在建项目增多，现场使用燃油发电机与车辆增加，故汽油、柴油消耗量较2020年有明显上升。



04

成为优质雇主

金开新能致力于为员工打造公平公正的工作环境，保障员工健康安全，提升员工幸福感。我们充分尊重和保护每一位员工的基本权益，实施多元化人才发展战略，与员工携手前行，实现员工与企业的共奋斗、共成长。

👤 平等雇佣

👤 权益保障

👤 成长与发展

👤 健康安全

平等雇佣

金开新能围绕建设“金融+实业”复合型人才队伍这一核心目标，坚持公开、平等、竞争、择优的人才管理原则。

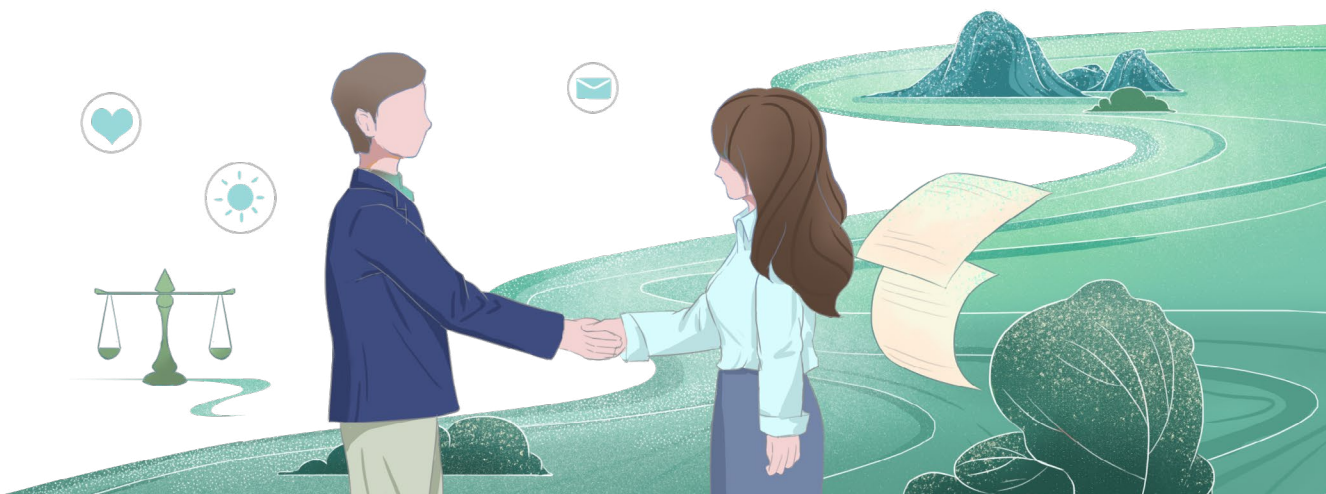
我们严格遵守《中华人民共和国劳动法》《中华人民共和国劳动合同法》《中华人民共和国个人所得税法》《中华人民共和国社会保险法》《女职工劳动保护特别规定》《中华人民共和国职业病防治法》《职工带薪年休假条例》《劳动保障监察条例》等相关法律法规，根据内部制定的《招聘管理暂行办法》，坚持合法与平等雇佣，不因员工的种族、肤色、性别、年龄、信仰等区别对待，杜绝童工雇佣、强制劳动等非法用工行为，全面保障招聘与雇佣的公平公正性。2021年，我们在各用工环节均无歧视、使用童工或强制劳动的情况出现。

2021年，我们全面搭建人力资源管理体系，持续进一步探索建立全面、立体的人才评价机制，加强公司后备干部人才的储备工作。我们有效利用人才测评工具并建立分数参考系，结合公司高管、用人部门负责人对人才的评价标准，多面分析现有人员情况，建立高潜员工能力模型，实现公司人才标准统一化与各业务人才要求差异化并重，建立符合公司人才标准的人才储备库。

金开新能不断积极开发新的人才库，不断拓宽企业外部招聘渠道，与各大猎头与招聘平台开展合作社会招聘与校园招聘。在招聘过程中，我们对

公司现有人才技能及人才储备情况进行分析，综合考虑公司发展需求、组织机构调整、员工内部流动、员工流失、竞争对手的人才政策等因素制定招聘计划，通过笔试与面试相结合的方式对应聘者进行筛选及录用。

同时，我们以“价值导向、能力为重、德才兼备”为原则，积极开展项目公司竞聘、分公司管理岗位选聘等内部招聘工作，满足了分公司的人员需求，为电站生产经营等任务完成提供坚实的人力资源支持。



案例：金开新能 2021 年管培生项目招聘

2021 年，金开新能按照“全面考察、能力为先、优中选优”的原则，持续开展管培生校园招聘项目。在项目前期，我们通过校园宣讲会、投放推广等多渠道进行宣传，并对简历收集与严格筛选。截至 2021 年 1 月，我们共收到投递简历 2000 余份，其中双一流、985/211、QS 前 150 名院校的学生占比达到 71%。

为进一步选取专业素养与综合能力较高的候选人，我们利用专业线上测评平台，通过能力测评、申论与英语写作三部分内容对候选人进行全方面测评，选取综合成绩排名位于前列的 150 人进入面试阶段。公司领导与相关业务部门组成面试小组，结合应聘者能力测评与笔试成绩进行打分，综合选拔出契合公司发展实际需要的优秀人才进入管培生录取名单。最终，项目实

际入职 5 人，均为硕士研究生学历，为公司丰富了优秀人才储备。

此外，我们根据现有电站人员完成电站各岗位能力画像，于 2021 年 11 月首次开展了金开新能下属电站生产人员的校园招聘，并赴宁夏地区电力专业对口院校开展线下校园招聘宣传。



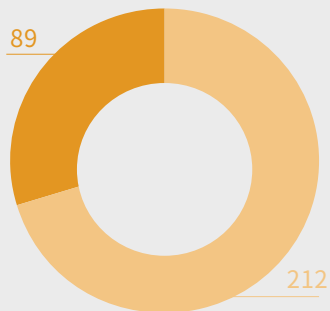
管培生项目宣讲会

为加强对员工队伍稳定性及员工发展情况的了解，我们主动对所有新入职员工及离职员工进行一对一调研工作，了解入离职原因、离职去向及对公司评价等，并组织总经理与每位总部入职新员工谈话，加强员工与管理层级的沟通，并为后续公司吸引多员人才、保留绩效优秀的员工提供数据支持。截至 2021 年底，公司共计入职新员工 89 人。



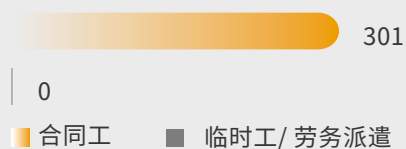
2021 年员工统计情况

员工总人数 301 人



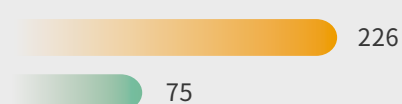
■ 新员工 ■ 老员工

按雇佣类型划分的员工人数 (人)



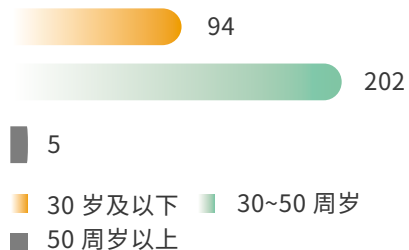
■ 合同工 ■ 临时工/劳务派遣

按性别划分的员工人数 (人)



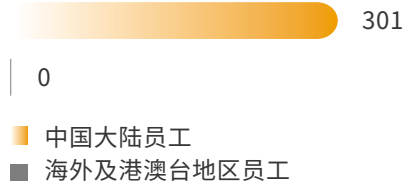
■ 男员工 ■ 女员工

按年龄划分的员工人数 (人)



■ 30 岁及以下 ■ 30~50 周岁 ■ 50 周岁以上

按地区划分的员工人数 (人)



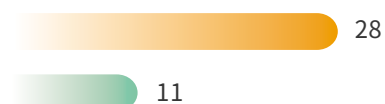
■ 中国大陆员工 ■ 海外及港澳台地区员工

按雇佣类型划分的员工离职人数 (人)



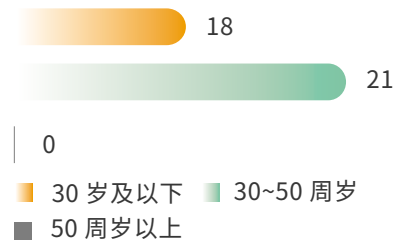
■ 合同工 ■ 临时工/劳务派遣

按性别划分的员工离职人数 (人)



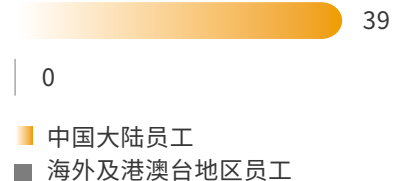
■ 男员工 ■ 女员工

按年龄划分的员工离职人数 (人)

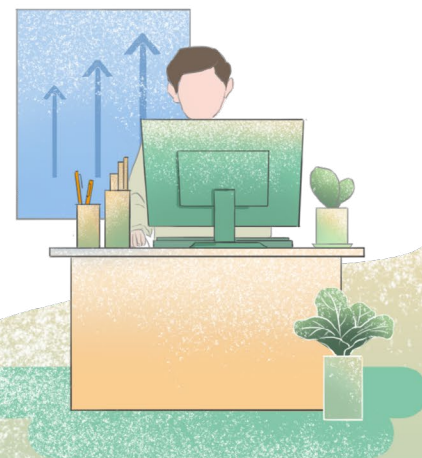


■ 30 岁及以下 ■ 30~50 周岁 ■ 50 周岁以上

按地区划分的员工离职人数 (人)



■ 中国大陆员工 ■ 海外及港澳台地区员工



权益保障

我们全面保障员工在薪酬福利方面的合法权益，持续遵守并不断完善《工资核算管理暂行办法》《员工绩效管理办法》《员工绩效管理实施细则》《工程项目现场人员补贴管理暂行办法》《电站运维人员薪酬及津贴管理办法》等内部制度，于2021年新制定了《员工福利管理办法》《交流人员管理办法》《员工考勤与休假管理办法》。2021年，金开新能开展薪酬及绩效体系重大改革工作，并根据项目超额贡献进行分配的基本原则完成超额利润奖金分配方案制定及奖金下发工作，以激励公司干部及优秀骨干员工，为公司识别优秀项目奠定了良好基础。

为充分体现公司对员工的关怀保障，我们进一步完善公司福利体系，积极

推进企业年金的实施。通过组织召开职工代表大会宣贯年金实施细则，明确员工各项福利待遇，我们完成了企业年金建账、缴费工作，进一步完善公司人事制度体系，不断增强公司的凝聚力和市场竞争力。

我们倡导快乐工作的理念，相继开展了公司秋季运动会、美食节、瑜伽培训课程、电站慰问、专业培训、党建、生日会、退休人员告别会等多样的员工活动，通过丰富的文体活动与完善的后勤保障服务，为员工的身心健康护航。在后勤保障方面，我们着重提升食堂餐饮品质，优选选择为员工提供安全、美味的务餐保障的供应商；并启动员工宿舍计划，为外地员工提供福利租房，实现首批员工入住。

案例：金开新能 2021 年度员工运动会

2021年9月，我们举行了“聚力成金 开创佳绩”为主题的金开新能年度员工运动会，是公司成立以来首届职工竞赛运动会，共173人参加，共产生了108枚奖牌。其中包含“金开 VS 金风足球友谊赛”、羽毛球、乒乓球、篮球、游泳赛、50米、女子400米、男子800米、4*50米接力、铅球等多项个人和集体竞技项目，参与的员工纷纷表示，会将“更快、更高、更强、更团结”的奥林匹克精神带入工作中，助力公司聚力成金、开创佳绩。通过举办运动会比赛，我们积极引导员工培养运动的习惯，在运动中缓解压力、强健体魄。



金开新能年度运动会比赛现场

成长与发展

金开新能遵从公司“人才培养、培养人才”的并行机制，根据内部《培训管理办法》，对全体员工开展培训，并不断完善公司人才培养体系。

我们根据员工成长与发展需求，依托金开新能线上培训平台慧能云学堂，提供丰富的内部培训、外部培训等各类学习机会。我们每年组织培训需求调研及访谈工作，科学分析公司经营管理的战略目标和各业务发展需求，以制订涵盖年度培训目标、重点培训课题、拟安排培训项目、费用预算、参训对象以及实施措施等多方面的公司年度培训计划。

根据培训计划，我们开展了新员工培训、管培生培训等内部培训，同时鼓励员工根据岗位技能提升需要，积极申请参与外部培训并获取相关学位和证书，并给予一定额度的费用报销，类型包括短期培训、职称类培训、在职教育或 MBA 学历进修学习等。

专业内训

2021 年金开新能共组织了 27 场行业专业类外训及公司内部培训，举办 3 期《名家大讲堂》活动，邀请行业专家及公司内部资深人员进行分享，总学习人次达 900 余次，有效拓展了员工专业知识及行业前沿动态信息的渠道

策划估值建模专项训练营

全体前台投发人员参加并完成包括《财务报表分析》及《项目投资建模实操培训》等相关课程及估值基础知识考试

新员工培训

利用线上学习平台组织新员工线上微课学习，我们让新员工快速熟悉公司，并组织 1 期新员工线下培训，加强新员工专业知识学习及企业文化认同

管培生培养工作

我们为管培生制定了为期一年半的培养计划，包括线上/线下培训、部门轮岗、基层锻炼等多种形式，辅以单独的评估与考核机制、双导师制及带教制，使管培生尽快进入工作状态、提升管培生对公司的认同感

开拓讲师培养体系

我们制定了《讲师管理办法》，目前已发展第一批内部讲师，完成多门课程开发，沉淀与传承优秀组织经验

平台日常运营工作

我们与慧能云学堂线上平台持续合作，为公司员工提供多样化、灵活度高的培训项目与课程。

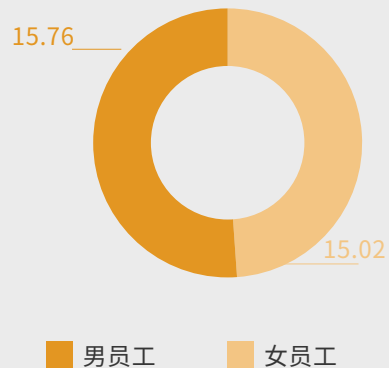
培训结束后，我们还会通过问卷、访谈等形式对培训学员进行培训结果评估与总结，评估内容包括对培训课程、授课讲师以及培训组织形式，并对培训学员的学习效果进行检查。我们通过考试、模拟演练、上级日常工作观察等形式，检查培训的内容在实际工作中的实用性及学员的掌握情况，以检验培训工作的成绩和效果，总结培训经验。

案例：金开新能与邀请外部专家讲师开展联合培训项目

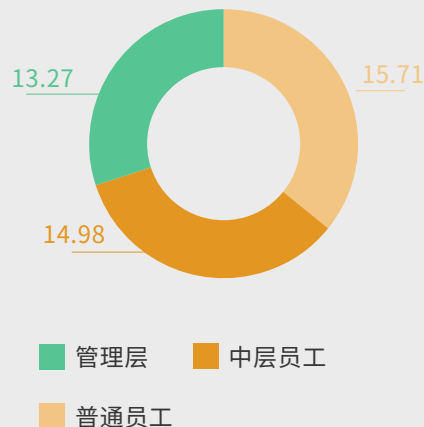
2021年，金开新能充分组织开展形式多样、师资专业的培训项目，并利用腾讯会议、云学堂等软件，满足分公司、项目公司员工参加培训的需求。我们邀请到来自君合律师事务所、汉坤律师事务所、上海交通大学的知名专家学者，及北京瑞科同创能源科技有限公司、中国光热发电联盟的行业大咖作为外部讲师进行授课，培训内容涵盖风光资源评估系统使用、新型电力系统、太阳能光热发电等多项专业技能，做到案例与数据相结合、行业与公司相连接、基础与专业相统筹。项目结束后，我们进行了培训成效评估，参训员工对各类培训表现出较高的满意度。

此外，我们上海高顿、北京诚迅联丰两家企业建立了良好的合作关系。通过与高顿的多轮沟通，我们形成了定制化合作方案，包含线下学习、阿尔法线上学习、学习系统等多种学习形式，截至2021年12月31日，高顿共在金开新能开展培训26人次，授课内容涵盖人力资源、内部审计、财务管理等方向。我们与诚迅联丰合作，开展两期估值建模专题培训，涉及建模实操和财报分析两部分内容，并面向参训员工进行了训后考试和评估工作。

按性别划分的雇员总受训平均时数(小时)



按雇员类型划分的雇员总受训平均时数(小时)



健康安全

金开新能积极建立完善的管理体系和职业健康管理机制，坚持“安全第一”的原则，统筹做好各地区的安全生产管理工作，并积极打造安全健康的工作环境，守护员工安全健康。

我们严格遵守《中华人民共和国安全生产法》《生产安全事故报告和调查处理条例》《电力安全事故应急处置和调查处理条例》等相关法律规定，根据内部制定的《安全事故调查、处理规程》，不断强化安全生产管理。

根据《安全事故调查、处理规程》，我们按照事务严重程度，对事故进行分级管理，规定安全事故报告的时间、内容及报告形式，并要求随时报告有关事故调查、抢险、抢修以及处理进展的实际情况。在事故调查方面，我们明确了调查职责分工、事故调查程序，及事后的责任追究、考核机制，落实“依法依规、实事求是、科学严谨、注重实效”原则，公司“内部调查”和政府部门“外部调查”并行，坚持“四不放过³”原则；事故调查结束后，将执行事故通报、整改与治理及归档处理。

公司成立安委会与安委会办公室，负责安全生产的统筹与管理。安委会为安全生产工作的领导机构，负责分析公司安全生产形式，研究部署、指导公司安全生产工作，同时研究、讨论决定安全生产重大方针政策及举措；在安全生产事故发生后组织调查，协调组织事故应急救援工作。



³ “四不放过”原则：原因不清楚不放过，应受教育者未受到教育不放过，未采取防范措施不放过，责任者未受到处罚不放过

在保障员工健康与安全方面，我们为全体员工缴纳医疗保险和补充医疗保险、组织年度体检，根据工作性质发放劳保用品，并在原有健康安全体系上进一步优化：

优化员工补充医疗保险，在员工原有补充医疗保险方案的基础上增加小药箱、线上问诊、平台预约挂号等服务，提升员工补充医疗保险项目的使用感受



升级员工年度体检项目，在原有体检机构体检的方案上，增加优质公立医院体检部体检的选择，体检方式更专业、多样、灵活



疫情期间执行全员核酸检测，每天对办公环境进行多次消毒并配置了口罩、消毒洗手液等疫情防护物品



通过好福利 APP 开展线上问诊服务，确保随时随地解答员工健康问题。



2021 年公司安全生产情况



因工伤损失总日数

0 天



员工职业健康体检覆盖率

100%



职业健康及安全培训总时长

1,258 小时



三年工伤死亡人数

0 人次



职业健康及安全培训总人次

177 人次



职业健康及安全生产投入

2,349,983.01 元



05

担当企业公民

金开新能脱贫攻坚、乡村振兴的战略号召，积极承担企业公民责任，致力于营造共融的社区氛围，主动关注社会问题，不断寻找与社会共同发展的契合点，积极参与扶贫公益事业。

2021年，我们持续开展光伏扶贫项目，按照国家标准帮助当地争取项目补贴，通过帮助改善当地的基础设施，我们有效地提升了当地产业经济发展水平，推进了地区就业稳岗和劳务协作，提升民生福利水平。

案例：金开新能阜新分散式风电扶贫项目

我们选择在群众生活缺少产业支撑的贫困地区开展持续帮扶，借助自身技术优势开展扶贫项目。在阜新开展分散式风电项目中，我们在项目开展前分别与项目所在地人民政府签订用地协议及投资开发协议，确保北海、东矿、法库三个项目除缴纳土地租金外，贯彻当地关于精准扶贫、精准脱贫的工作部署，公益性支付扶贫专项资金。

其中，以北海项目、东矿项目分别投产发电时间为节点，我们将每年为当地提供10万元、20万元的扶贫资金。在法库项目建成后，我们每年为其提供3万元扶贫资金，期限5年。扶贫对象每年通过获得固定金额的收益，经济状况得到有效改善。



阜新分散式风电项目

案例：金开新能源涞源斜山 40MW 光伏扶贫项目（一期 30MW）

涞源项目设计总规模 40MW，一期规模 30MW，总投资约 2.5 亿元，年均发电量约 3,734.16 万 kWh，该电站以“精准扶贫”为原则，电站收益中每年提供 400 万元扶贫款惠及贫困村中的贫困户。我们将为助推地方经济发展、增加贫困户收入提供坚实后盾。



涞源斜山 40MW 光伏扶贫项目（一期 30MW）光伏电站并网成功

释义

报告期	指	2021年1月1日至2021年12月31日
公司/本公司	指	金开新能源股份有限公司
千瓦 (KW)	指	功率单位, 1 千瓦 =1000 瓦
兆瓦 (MW)	指	功率单位, 1 兆瓦 =1000 千瓦
吉瓦 (GW)	指	功率单位, 1 吉瓦 =1000 兆瓦
元、万元、百万元、亿元	指	无特别说明, 指人民币元、人民币万元、人民币百万元、人民币亿元
装机容量	指	不考虑是否具备并网发电条件的电站装机总容量
并网容量	指	完成安装且经调试后已并网发电的电站装机容量
度电	指	电的能量单位, 1 度电 =1 千瓦时, 或 1 kW·h
集中式光伏电站	指	发出电力在高压侧并网的光伏电站。集中式光伏电站发出的电力直接升压并网, 由电网公司统一调度
分布式光伏电站	指	发出电力在用户侧并网的光伏电站。分布式光伏电站发出的电力主要供用户发自自用, 并可实现余量上网
法律法规	指	中国现行有效的法律、法规、规章或规范性文件, 包括其不时的修改、修正、补充、解释或重新制定

GRI 指标索引

全球报告倡议组织（GRI 2016 standard）索引表

指标		页码
GRI 101		
2.1-2.7		/
GRI 102		
102-1	机构名称	P1,P4
102-2	主要品牌、产品和服务	P4
102-3	机构总部的的位置	P4
102-4	机构在多少个国家运营，在哪些国家有主要业务，或哪些国家与报告所述的可持续发展主题特别相关	P2,P4
102-5	所有权的性质及法律形式	/
102-6	机构所服务的市场（包括地区细分、所服务的行业、客户 / 受益者的类型）	P4
102-7	机构规模	P4
102-8	员工分类统计	P28
102-9	描述机构的供应链情况	P18-19
102-10	报告期内，机构规模、架构、所有权或供应链发生的重要变化	/
102-11	机构是否及如何按预警方针及原则行事	/
102-12	机构参与或支持的外界发起的经济、环境、社会公约、原则或其他倡议	/
102-13	机构加入的协会（如行业协会）和国家或国际性倡议组织	/
102-14	机构最高决策者（如 CEO、董事长或相当的高级职位）就可持续发展与机构的相关性及机构可持续发展战略的声明。	P2
102-16	说明机构的价值观、原则、标准和行为规范，如行为准则和道德准则	P9-10

指标		页码
102-18	机构的治理架构，包括最高治理机构下的各个委员会。说明负责经济、环境、社会影响决策的委员会	/
102-40	机构的利益相关方类型	P7
102-41	集体谈判协定覆盖的员工总数百分比	/
102-42	就所选定的利益相关方，说明识别和选择的根据	P7
102-43	利益相关方参与的方法，包括按不同的利益相关方类型及组别的参与频率，并指明是否有任何参与是专为编制报告而进行	P7
102-44	利益相关方参与的过程中提出的关键主题及顾虑，以及机构回应的方式，包括以报告回应。说明提出了每个关键主题及顾虑的利益相关方组别	P7
102-45	合并财务报表中所包含的实体，以及其中未纳入本报告书中的实体	P1
102-46	界定报告内容与主题边界	P1
102-47	列出在界定报告内容的过程中确定的所有实质性方面	P1
102-48	说明重订前期报告所载资讯的影响，以及重订的原因	/
102-49	说明范围、方面边界与此前报告期间的重大变动	/
102-50	所提供资讯的报告期（如财务年度或日历年度）	P1
102-51	上一份报告的日期（如有）	/
102-52	报告周期（如每年一次、两年一次）	P1
102-53	关于报告或报告内容的联络人	/
102-54	说明机构选择的“符合”方案，针对所选方案的 GRI 内容索引	P1
102-55	GRI 内容索引	P37-38
102-56	外部鉴证	/

指标		页码
GRI 201 经济绩效		
	管理方针	/
201-2	气候变化带来的财务影响及其他风险与机遇	P21
GRI 205 反腐败		
	管理方针	P9-10
205-2	反腐败政策和程式的传达及培训	P9-10
GRI 301 物料		
	管理方针	/
301-3	回收产品及其包装材料	/
GRI 302 能源		
	管理方针	P23
302-1	组织内部的能源消耗量	P23
302-4	减少能源消耗量	P23
GRI 303 水资源		
	管理方针	P23
303-1	按源头划分的取水	P23
303-2	因取水而受重大影响的水源	/
GRI 305 排放物		
	管理方针	P22
305-1	直接（范畴 1）温室气体排放	P21
305-2	能源间接（范畴 2）温室气体排放	P21
305-5	温室气体减排量	P21
GRI 306 污水和废弃物		
	管理方针	P22
306-1	按水质及排放目的地分类的排水总量	P22
306-2	按类别及处理方法分类的废弃物总量	P22
306-3	重大泄漏	/
306-4	危险废弃物运输	/
GRI 307 环境合规		
	管理方针	P22

指标		页码
307-1	违反环境法律法规	/
GRI 308 供应商环境评估		
	管理方针	P19
308-1	使用环境标准筛选的新供应商	P19
GRI 401 雇佣		
	管理方针	P26
401-2	提供给全职员工（不包括临时或兼职员工）的福利	P29-30,P33
GRI 403 职业健康与安全		
	管理方针	P32
403-3	从事职业病高发职业或高职业病风险职业的工作者	P32
GRI 404 培训与教育		
	管理方针	P31
404-1	每名员工每年接受培训的平均小时数	P31
GRI 405 员工多元化与平等机会		
	管理方针	P26
405-1	管理层与员工多元化	P28
GRI 414 供应商社会评估		
	管理方针	P18
414-1	使用社会标准筛选的新供应商	/
414-2	供应链对社会的负面影响以及采取的行动	/
GRI 417 行销与标识		
	管理方针	/
417-2	涉及产品和服务资讯与标识的违规事件	/
417-3	涉及市场行销的违规事件	/
GRI 419 社会经济合规		
	管理方针	/
419-1	违反社会与经济领域的法律和法规	/

读者意见反馈表

尊敬的读者：

非常感谢您对金开新能源股份有限公司可持续发展的关注和支持，为向您提供我们更专业、更有价值的环境、社会及管治信息，进一步提升可持续发展报告的质量，欢迎您回答意见反馈表中的相关问题。

1. 您对报告是否满意？请作出您的评价。

2. 您认为我们履行社会责任的情况是否得到了完整披露？

3. 您希望了解的信息在报告中是否被完整披露？

4. 您对报告有哪些改进建议？

您的信息

姓名：

职务：

联系电话：

工作单位：

传真：

电子邮件：

