

---

**华夏可转债增强债券型证券投资基金**  
**2021 年年度报告**  
**2021 年 12 月 31 日**

基金管理人：华夏基金管理有限公司

基金托管人：中国建设银行股份有限公司

报告送出日期：二〇二二年三月三十日

## §1 重要提示及目录

### 1.1 重要提示

基金管理人的董事会、董事保证本报告所载资料不存在虚假记载、误导性陈述或重大遗漏，并对其内容的真实性、准确性和完整性承担个别及连带的法律责任。本年度报告已经三分之二以上独立董事签字同意，并由董事长签发。

基金托管人中国建设银行股份有限公司根据本基金合同规定，于 2022 年 3 月 28 日复核了本报告中的财务指标、净值表现、利润分配情况、财务会计报告、投资组合报告等内容，保证复核内容不存在虚假记载、误导性陈述或者重大遗漏。

基金管理人承诺以诚实信用、勤勉尽责的原则管理和运用基金资产，但不保证基金一定盈利。

基金的过往业绩并不代表其未来表现。投资有风险，投资者在作出投资决策前应仔细阅读本基金的招募说明书及其更新。

本报告中的财务资料经审计，安永华明会计师事务所（特殊普通合伙）为本基金出具了无保留意见的审计报告，请投资者注意阅读。

本报告期自 2021 年 1 月 1 日起至 12 月 31 日止。

1.2 目录

§1 重要提示及目录.....	1
§2 基金简介.....	3
§3 主要财务指标、基金净值表现及利润分配情况.....	4
3.1 主要会计数据和财务指标.....	5
3.2 基金净值表现.....	9
3.4 过去三年基金的利润分配情况.....	12
§4 管理人报告.....	12
§5 托管人报告.....	18
§6 审计报告.....	19
§7 年度财务报表.....	20
7.1 资产负债表.....	20
7.2 利润表.....	22
7.3 所有者权益（基金净值）变动表.....	24
7.4 报表附注.....	25
§8 投资组合报告.....	47
8.1 期末基金资产组合情况.....	48
8.2 报告期末按行业分类的股票投资组合.....	48
8.3 期末按公允价值占基金资产净值比例大小排序的所有股票投资明细.....	49
8.4 报告期内股票投资组合的重大变动.....	51
8.5 期末按债券品种分类的债券投资组合.....	54
8.6 期末按公允价值占基金资产净值比例大小排序的前五名债券投资明细.....	55
8.7 期末按公允价值占基金资产净值比例大小排序的所有资产支持证券投资明细.....	55
8.8 报告期末按公允价值占基金资产净值比例大小排序的前五名贵金属投资明细.....	55
8.9 期末按公允价值占基金资产净值比例大小排名的前五名权证投资明细.....	55
8.10 报告期末本基金投资的股指期货交易情况说明.....	55
8.11 报告期末本基金投资的国债期货交易情况说明.....	55
8.12 投资组合报告附注.....	55
§9 基金份额持有人信息.....	58
9.1 期末基金份额持有人户数及持有人结构.....	58
9.2 期末基金管理人的从业人员持有本基金的情况.....	58
9.3 期末基金管理人的从业人员持有本开放式基金份额总量区间的情况.....	58
§10 开放式基金份额变动.....	59
§11 重大事件揭示.....	59
§12 影响投资者决策的其他重要信息.....	63
§13 备查文件目录.....	64

## §2 基金简介

### 2.1 基金基本情况

基金名称	华夏可转债增强债券型证券投资基金		
基金简称	华夏可转债增强债券		
基金主代码	001045		
交易代码	001045		
基金运作方式	契约型开放式		
基金合同生效日	2016 年 9 月 27 日		
基金管理人	华夏基金管理有限公司		
基金托管人	中国建设银行股份有限公司		
报告期末基金份额总额	1,412,720,350.87 份		
基金合同存续期	不定期		
下属分级基金的基金简称	华夏可转债增强 债券 A	华夏可转债增强债 券 C	华夏可转债增强 债券 I
下属分级基金的交易代码	001045	012887	001046
报告期末下属分级基金的份 额总额	1,369,415,427.77 份	43,304,923.10 份	-份

注：根据《华夏基金管理有限公司关于华夏可转债增强债券型证券投资基金增加 C 类基金份额类别的公告》，本基金自 2021 年 7 月 7 日增加 C 类基金份额类别。

### 2.2 基金产品说明

投资目标	在控制风险的前提下，追求较高的当期收入和总回报。
投资策略	主要投资策略包括可转债投资策略、股票投资策略、资产支持证券投资策略、权证投资策略、国债期货投资策略等。在可转债投资策略上，本基金将着重对可转债对应的基础股票进行分析与研究，对那些有着较好盈利能力或成长前景的上市公司的可转债进行重点选择，并在对应可转债估值合理的前提下集中投资，以分享正股上涨带来的收益。同时，本基金还将密切跟踪上市公司的经营状况，从财务压力、融资安排、未来的投资计划等方面推测、并通过实地调研等方式确认上市公司对转股价格的修正和转股意愿。

业绩比较基准	中证可转换债券指数。
风险收益特征	本基金属于债券基金，其长期平均风险和预期收益率低于股票基金、混合基金，高于货币市场基金。

### 2.3 基金管理人和基金托管人

项目		基金管理人	基金托管人
名称		华夏基金管理有限公司	中国建设银行股份有限公司
信息披露 负责人	姓名	李彬	李申
	联系电话	400-818-6666	021-60637102
	电子邮箱	service@ChinaAMC.com	lishen.zh@ccb.com
客户服务电话		400-818-6666	021-60637111
传真		010-63136700	021-60635778
注册地址		北京市顺义区安庆大街甲3号 院	北京市西城区金融大街25号
办公地址		北京市西城区金融大街33号通 泰大厦B座8层	北京市西城区闹市口大街1号 院1号楼
邮政编码		100033	100033
法定代表人		杨明辉	田国立

### 2.4 信息披露方式

本基金选定的信息披露报纸名称	《上海证券报》
登载基金年度报告正文的管理人互联网网址	www.ChinaAMC.com
基金年度报告备置地点	基金管理人和基金托管人的住所

### 2.5 其他相关资料

项目	名称	办公地址
会计师事务所	安永华明会计师事务所（特殊普通合伙）	北京市东城区东长安街 1 号东方广场安永 大楼 17 层
注册登记机构	华夏基金管理有限公司	北京市西城区金融大街 33 号通泰大厦 B 座 8 层

## §3 主要财务指标、基金净值表现及利润分配情况

3.1 主要会计数据和财务指标

金额单位：人民币元

3.1.1 期间 数据 和指 标	2021 年			2020 年			2019 年		
	华夏可转债增强 债券 A	华夏可转债 增强债券 C	华 夏 可 转 债 增 强 债 券 I	华夏可转债增 强债券 A	华 夏 可 转 债 增 强 债 券 C	华 夏 可 转 债 增 强 债 券 I	华夏可转债 增强债券 A	华 夏 可 转 债 增 强 债 券 C	华 夏 可 转 债 增 强 债 券 I
本 期 已 实 现 收 益	13,116,043.04	-346,551.15	-	26,127,592.30	-	-	7,308,109.82	-	-
本 期 利 润	128,196,655.07	1,440,021.36	-	77,116,627.08	-	-	17,546,812.25	-	-
加 权 平 均 基 金	0.1095	0.3375	-	0.4417	-	-	0.2432	-	-

份 额 本 期 利 润									
本 期 加 权 平 均 净 值 利 润 率	6.58%	19.61%	-	34.03%	-	-	24.47%	-	-
本 期 基 金 份 额 净 值 增 长 率	10.94%	8.17%	-	40.78%	-	-	31.35%	-	-
<b>3.1.2</b>	<b>2021 年末</b>			<b>2020 年末</b>			<b>2019 年末</b>		
<b>期 末</b>	华夏可转债增强债	华夏可转债增	华夏	华夏可转债增强	华夏	华夏	华夏可转债增	华夏	华夏

数据 和指 标	券 A	强债券 C	可转 债增 强债 券 I	债券 A	可转 债增 强债 券 C	可转 债增 强债 券 I	强债券 A	可转 债增 强债 券 C	可转 债增 强债 券 I
期 末 可 供 分 配 利 润	264,417,647.43	8,484,523.95	-	46,257,773.28	-	-	53,795.41	-	-
期 末 可 供 分 配 基 金 份 额 利 润	0.1931	0.1959	-	0.1550	-	-	0.0006	-	-
期 末 基 金 资 产	2,401,968,687.66	76,224,566.15	-	471,700,075.64	-	-	95,507,021.16	-	-



净值									
期末基金份额净值	1.754	1.760	-	1.581	-	-	1.123	-	-
3.1.3 累计期末指标	2021 年末			2020 年末			2019 年末		
	华夏可转债增强债券 A	华夏可转债增强债券 C	华夏可转债增强债券 I	华夏可转债增强债券 A	华夏可转债增强债券 C	华夏可转债增强债券 I	华夏可转债增强债券 A	华夏可转债增强债券 C	华夏可转债增强债券 I
基金份额累计净值增	75.40%	8.17%	-	58.10%	-	-	12.30%	-	-

长									
率									

注：①所述基金业绩指标不包括持有人认购或交易基金的各项费用，计入费用后实际收益水平要低于所列数字。

②本期已实现收益指基金本期利息收入、投资收益、其他收入（不含公允价值变动收益）扣除相关费用后的余额，本期利润为本期已实现收益加上本期公允价值变动收益。

③期末可供分配利润为期末资产负债表中未分配利润与未分配利润中已实现部分的孰低数。

④根据《华夏基金管理有限公司关于华夏可转债增强债券型证券投资基金增加 C 类基金份额类别的公告》，本基金自 2021 年 7 月 7 日增加 C 类基金份额类别。

### 3.2 基金净值表现

#### 3.2.1 基金份额净值增长率及其与同期业绩比较基准收益率的比较

##### 华夏可转债增强债券 A:

阶段	份额净值增长率①	份额净值增长率标准差②	业绩比较基准收益率③	业绩比较基准收益率标准差④	①-③	②-④
过去三个月	5.41%	0.72%	7.04%	0.54%	-1.63%	0.18%
过去六个月	7.74%	0.77%	13.88%	0.61%	-6.14%	0.16%
过去一年	10.94%	0.85%	18.48%	0.56%	-7.54%	0.29%
过去三年	105.15%	1.10%	56.07%	0.67%	49.08%	0.43%
过去五年	78.07%	0.97%	54.01%	0.63%	24.06%	0.34%
自基金合同生效起至今	75.40%	0.94%	48.69%	0.62%	26.71%	0.32%

##### 华夏可转债增强债券 C:

阶段	份额净值增长率①	份额净值增长率标准差②	业绩比较基准收益率③	业绩比较基准收益率标准差④	①-③	②-④
过去三个月	5.33%	0.72%	7.04%	0.54%	-1.71%	0.18%
2021 年 7 月 7 日起至今	8.17%	0.78%	13.61%	0.61%	-5.44%	0.17%

注：根据《华夏基金管理有限公司关于华夏可转债增强债券型证券投资基金增加 C 类基金份额类别的公告》，本基金自 2021 年 7 月 7 日增加 C 类基金份额类别。

##### 华夏可转债增强债券 I:

2016 年 9 月 27 日至 2021 年 12 月 31 日期间，华夏可转债增强债券 I 类基金份额为零。

3.1.1 自基金合同生效以来基金份额累计净值增长率变动及其与同期业绩比较基准收益率变动的比较

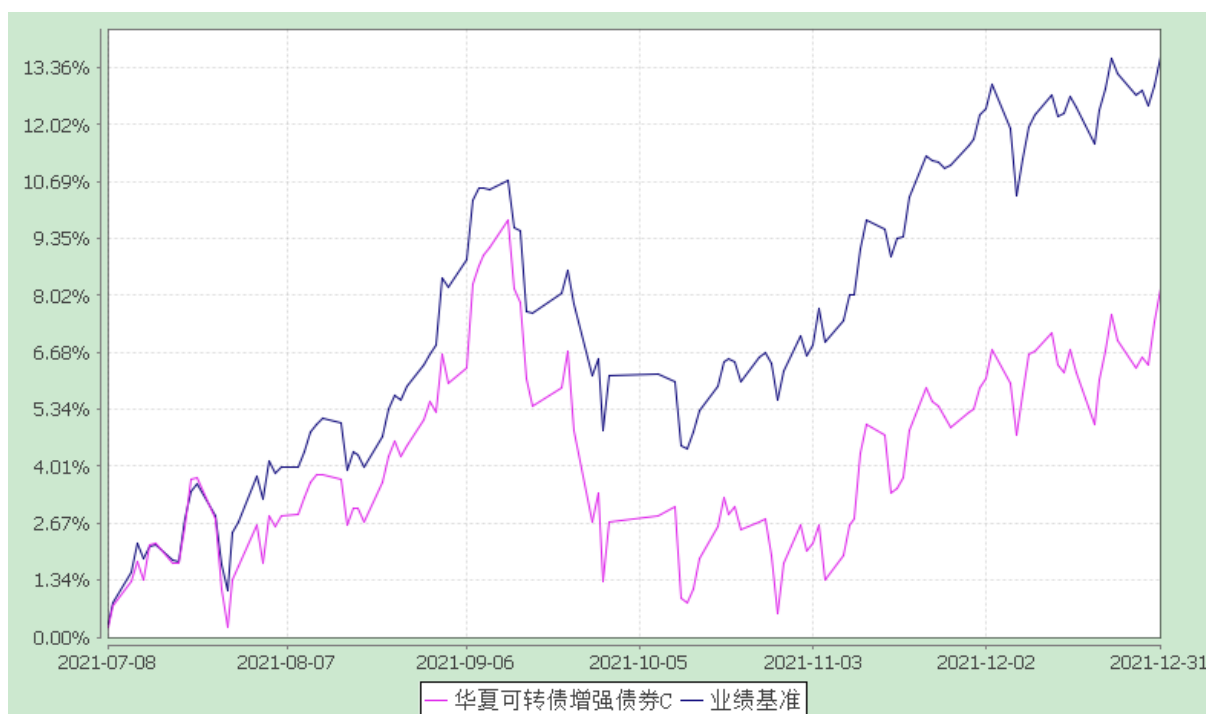
华夏可转债增强债券型证券投资基金

自基金合同生效以来份额累计净值增长率与业绩比较基准收益率的历史走势对比图  
(2016 年 9 月 27 日至 2021 年 12 月 31 日)

华夏可转债增强债券 A



华夏可转债增强债券 C



注：根据《华夏基金管理有限公司关于华夏可转债增强债券型证券投资基金增加 C 类基金份额

类别的公告》，本基金自 2021 年 7 月 7 日增加 C 类基金份额类别。

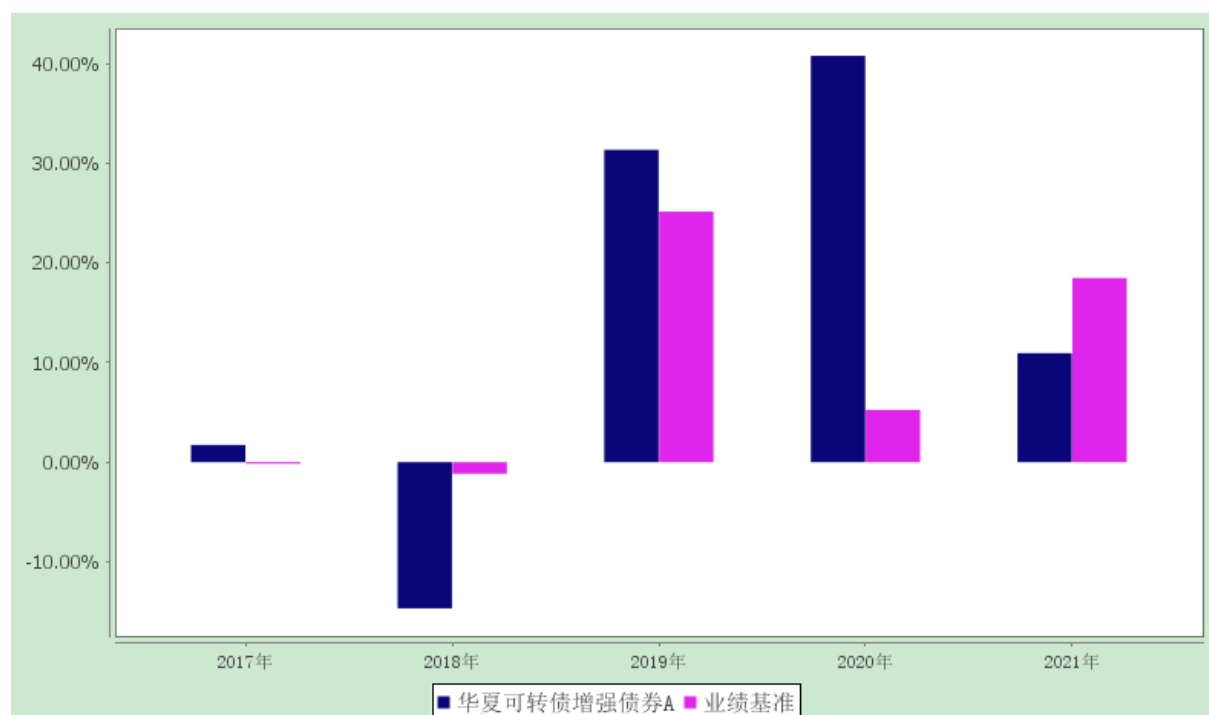
### 华夏可转债增强债券 I

注：2016 年 9 月 27 日至 2021 年 12 月 31 日期间，华夏可转债增强债券 I 类基金份额为零。

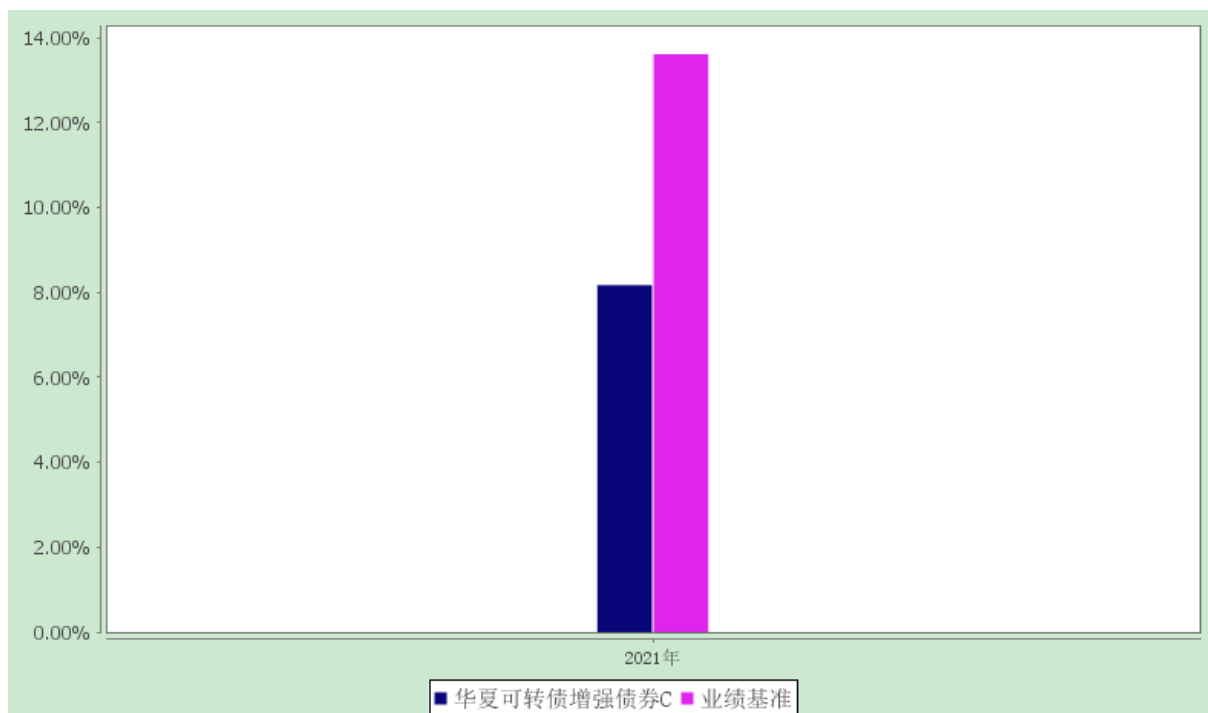
#### 3.1.2 过去五年基金每年净值增长率及其与同期业绩比较基准收益率的比较

华夏可转债增强债券型证券投资基金  
过去五年净值增长率与业绩比较基准收益率的柱形对比图

#### 华夏可转债增强债券 A



#### 华夏可转债增强债券 C



注：根据《华夏基金管理有限公司关于华夏可转债增强债券型证券投资基金增加 C 类基金份额类别的公告》，本基金自 2021 年 7 月 7 日增加 C 类基金份额类别。

#### 华夏可转债增强债券 I

注：2016 年 9 月 27 日至 2021 年 12 月 31 日期间，华夏可转债增强债券 I 类基金份额为零。

### 3.4 过去三年基金的利润分配情况

本基金过去三年无利润分配事项。

## §4 管理人报告

### 4.1 基金管理人及基金经理情况

#### 4.1.1 基金管理人及其管理基金的经验

华夏基金管理有限公司成立于 1998 年 4 月 9 日，是经中国证监会批准成立的首批全国性基金管理公司之一。公司总部设在北京，在北京、上海、深圳、成都、南京、杭州、广州和青岛设有分公司，在香港、深圳、上海设有子公司。公司是首批全国社保基金管理人、首批企业年金基金管理人、境内首批 QDII 基金管理人、境内首只 ETF 基金管理人、境内首只沪港通 ETF 基金管理人、首批内地与香港基金互认基金管理人、首批基本养老保险基金投资管理人资格、首家加入联合国责任投资原则组织的公募基金公司、首批公募 FOF 基金管理人、首批公募养老目标基金管理人、境内首批中日互通 ETF 基金管理人，首批商品期货 ETF 基金管理人，首批公募 MOM 基金管理人、以及特定客

户资产管理人、保险资金投资管理人，国内首家承诺“碳中和”具体目标和路径的公募基金公司，香港子公司是首批 RQFII 基金管理人。华夏基金是业务领域最广泛的基金管理公司之一。

华夏基金是境内 ETF 基金资产管理规模最大的基金管理公司之一，在 ETF 基金管理方面积累了丰富的经验，形成了覆盖大盘蓝筹、宽基指数、中小创指数、主题指数、行业指数、Smart Beta 策略、海外市场指数、信用债指数、商品指数等较为完整的产品线。

华夏基金以深入的投资研究为基础，尽力捕捉市场机会，为投资人谋求良好的回报。根据银河证券基金研究中心《中国基金业绩评价报告》，截至 2021 年 12 月 31 日，华夏基金旗下多只产品近 1 年同类排名领先（基金排名不作为产品未来表现的保证），其中：

主动权益产品：在 QDII 混合基金（A 类）中华夏全球聚享（QDII）（A 类）排序第 1/35；在偏股型基金（股票上限 95%）（A 类）中华夏兴和混合排序第 1/176、华夏兴华混合（A 类）排序第 32/176；在定期开放式偏股型基金（A 类）中华夏磐利一年定开混合（A 类）排序第 1/63、华夏成长精选 6 个月定开混合（A 类）排序第 17/63；在偏股型基金（股票上下限 60%-95%）（A 类）中华夏行业景气混合排序第 2/692、华夏盛世混合排序第 14/692；在其他行业股票型基金（A 类）中华夏能源革新股票（A 类）排序第 6/33；在偏股型基金（股票上限 80%）（A 类）中华夏经典混合排序第 10/132；在标准股票型基金（A 类）中华夏智胜价值成长股票（A 类）排序第 41/259；在灵活配置型基金（股票上下限 0-95%+ 基准股票比例 30%-60%）（A 类）中华夏高端制造混合排序第 79/499。

指数与量化策略产品：在信用债指数债券型基金（A 类）中华夏亚债中国指数（A 类）排序第 2/18；在策略指数股票 ETF 联接基金（A 类）中华夏创成长 ETF 联接（A 类）排序第 3/14；在增强规模指数股票型基金（A 类）中华夏中证 500 指数增强（A 类）排序第 4/103；在主题指数股票 ETF 基金中华夏中证新能源汽车 ETF 排序第 4/95、华夏中证四川国改 ETF 排序第 7/95、华夏国证半导体芯片 ETF 排序第 10/95；在策略指数股票 ETF 基金中华夏创成长 ETF 排序第 5/23；在主题指数股票 ETF 联接基金（A 类）中华夏中证四川国改 ETF 联接（A 类）排序第 5/55、华夏国证半导体芯片 ETF 联接（A 类）排序第 7/55；在定期开放式绝对收益目标基金（A 类）中华夏安泰对冲策略 3 个月定开混合排序第 5/24；在行业指数股票 ETF 联接基金（A 类）中华夏中证全指房地产 ETF 联接（A 类）排序第 7/27、华夏中证银行 ETF 联接（A 类）排序第 8/27；在利率债指数债券型基金（A 类）中华夏中债 3-5 年政金债指数（A 类）排序第 8/103；在行业指数股票 ETF 基金中华夏中证全指房地产 ETF 排序第 10/42；在规模指数股票 ETF 联接基金（A 类）中华夏中证 500ETF 联接（A 类）排序第 13/75；在规模指数股票 ETF 基金中华夏中证 500ETF 排序第 16/113、华夏创业板 ETF 排序第 22/113。

固收&“固收+”产品：在 QDII 债券型基金（A 类）中华夏大中华信用债券（QDII）（A 类）排序第 1/25、华夏收益债券（QDII）（A 类）排序第 4/25；在偏债型基金（A 类）中华夏永康添福混合排序第

4/231、华夏磐泰混合（LOF）（A类）排序第 20/231、华夏睿磐泰茂混合（A类）排序第 26/231、华夏睿磐泰利混合（A类）排序第 29/231、华夏睿磐泰兴混合排序第 34/231；在长期纯债债券型基金（A类）中华夏鼎航债券（A类）排序第 29/615、华夏鼎茂债券（A类）排序第 85/615；在短期纯债债券型基金（A类）中华夏短债债券（A类）排序第 8/54；在普通债券型基金（可投转债）（A类）中华夏聚利债券排序第 14/203、华夏双债债券（A类）排序第 32/203；在普通债券型基金（二级）（A类）中华夏鼎泓债券（A类）排序第 31/258；在定期开放式纯债债券型基金（A类）中华夏鼎瑞三个月定期开放债券（A类）排序第 80/427。

养老&FOF 产品：在混合型 FOF（权益资产 0-30%）（A类）中华夏聚丰混合（FOF）（A类）排序第 1/16、华夏聚惠 FOF（A类）排序第 3/16；在养老目标日期 FOF（2040）（A类）中华夏养老 2040 三年持有混合（FOF）排序第 2/11。

在客户服务方面，2021 年，华夏基金继续以客户需求为导向，努力提高客户使用的便利性和服务体验：（1）华夏基金直销上线邮储银行卡直连、交通银行卡快捷等支付方式，拓展支付渠道的同时交易额度也得到进一步提升，满足客户支付需求；（2）华夏基金管家客户端上线人脸识别，盖章账单自动生成，非货基收益提醒及预约赎回等功能，提升了投资者业务办理的方便快捷性，在震荡的市场行情下方便投资者及时掌握基金收益情况，增加客户操作便利性；（3）与民商基金销售、众惠基金、泰信财富、排排网基金销售等代销机构合作，拓展更加丰富的客户理财渠道；（4）开展“震荡市需要口服镇心丸”、“发个暗号，看多少人在嗑这对 CP？”、“牙掉了之后”、“准备好了吗？来跟我们一起碳中和！”、“华夏亲子财商营”等活动，为客户提供了多样化的投资者教育和关怀服务。

#### 4.1.2 基金经理（或基金经理小组）及基金经理助理的简介

姓名	职务	任本基金的基金经理（助理）期限		证券从业年限	说明
		任职日期	离任日期		
何家琪	本基金的基金经理	2016-11-18	-	9 年	硕士。2012 年 7 月加入华夏基金管理有限公司。曾任固定收益部研究员、基金经理助理、华夏新锦泰灵活配置混合型证券投资基金基金经理（2017 年 9 月 8 日至 2018 年 5 月 25 日期间）、华夏新锦鸿灵活配置混合型证券投资基金基金经理（2017 年 9 月 8 日至 2018 年 7 月 23 日期间）、华夏新起航灵活配置混合型证券投资基金基金经理（2017 年 9 月 8 日至 2018 年 7 月 30 日期间）、华夏新

				<p>锦绣灵活配置混合型证券投资基金基金经理（2017年9月8日至2018年12月17日期间）、华夏永康添福混合型证券投资基金基金经理（2018年2月1日至2019年7月18日期间）、华夏新锦程灵活配置混合型证券投资基金基金经理（2017年9月8日至2019年12月17日期间）、华夏新锦汇灵活配置混合型证券投资基金基金经理（2018年9月28日至2020年3月12日期间）、华夏鼎祥三个月定期开放债券型发起式证券投资基金基金经理（2018年12月17日至2020年3月12日期间）、华夏新锦顺灵活配置混合型证券投资基金基金经理（2018年12月17日至2020年3月12日期间）、华夏鼎略债券型证券投资基金基金经理（2019年1月25日至2020年3月12日期间）、华夏鼎顺三个月定期开放债券型发起式证券投资基金基金经理（2018年8月6日至2020年5月7日期间）、华夏鼎福三个月定期开放债券型发起式证券投资基金基金经理（2018年9月21日至2020年5月7日期间）等。</p>
--	--	--	--	--

注：①上述“任职日期”和“离任日期”为根据公司决定确定的聘任日期和解聘日期。首任基金经理的，其“任职日期”为基金合同生效日。

②证券从业的含义遵从行业协会《证券业从业人员资格管理办法》的相关规定。

#### 4.1.3 基金经理薪酬机制

本基金管理人旗下基金经理兼任私募资产管理计划投资经理的，不存在基金经理薪酬激励与其在管私募资产管理计划浮动管理费或产品业绩表现挂钩的情况。

#### 4.2 管理人对报告期内本基金运作合规守信情况的说明

报告期内，本基金管理人严格遵守《中华人民共和国证券投资基金法》、《公开募集证券投资基金运作管理办法》、《证券投资基金管理公司公平交易制度指导意见》、《基金管理公司开展投资、研究活动防控内幕交易指导意见》等法律法规和基金合同，本着诚实信用、勤勉尽责、安全高效的原则管理和运用基金资产，在严格控制投资风险的基础上，为基金份额持有人谋求最大利益，没有损



害基金份额持有人利益的行为。

#### 4.3 管理人对报告期内公平交易情况的专项说明

##### 4.3.1 公平交易制度和控制方法

本基金管理人根据《证券投资基金管理公司公平交易制度指导意见》等法规制定了《华夏基金管理有限公司公平交易制度》。公司通过科学、制衡的投资决策体系,加强交易分配环节的内部控制,并通过工作制度、流程和技术手段保证公平交易原则的实现。同时,通过监察稽核、事后分析和信息披露来保证公平交易过程和结果的监督。

##### 4.3.2 公平交易制度的执行情况

本基金管理人一贯公平对待旗下管理的所有基金和组合,制定并严格遵守相应的制度和流程,通过系统和人工等方式在各环节严格控制交易公平执行。报告期内,本基金管理人严格执行了《证券投资基金管理公司公平交易制度指导意见》和《华夏基金管理有限公司公平交易制度》的规定。

###### 4.3.2.1 增加执行的基金经理公平交易制度执行情况及公平交易管理情况

本基金管理人一贯严格执行公平交易原则,对兼任基金经理的交易情况进行持续监测。本年度所有相关组合的交易行为均符合法规、制度和流程要求,未发现违反公平交易原则的情况。本年度同一基金经理管理的不同组合在邻近交易日的同向和反向交易,交易时机和交易价差均可合理解释,未发现异常。

本基金管理人根据《基金经理兼任私募资产管理计划投资经理工作指引(试行)》要求,针对同经理管理多个组合间的收益率差异进行归因分析,本年度各组合间收益率差异均属正常情况,主要原因为业绩基准不同、投资策略不同,收益率差异可以合理解释。

##### 4.3.3 异常交易行为的专项说明

报告期内未发现本基金存在异常交易行为。

报告期内,本基金管理人旗下所有投资组合参与的交易所公开竞价交易中,同日反向交易成交较少的单边交易量超过该证券当日成交量的 5%的交易共有 73 次,其中 52 次为指数量化投资组合因投资策略需要和其他组合发生的反向交易,其余 21 次为不同基金经理管理的组合间因投资策略不同而发生的反向交易,有关基金经理已根据公司管理要求提供决策依据。

#### 4.4 管理人对报告期内基金的投资策略和业绩表现的说明

##### 4.4.1 报告期内基金投资策略和运作分析

2021 年,全球经济继续遭受新冠疫情的影响,全球单日感染人数屡创新高,但随着病毒不断变异毒性减弱,对全球经济的影响也在日趋减弱。当海外央行开始意识到通胀压力可能并不是临时的、暂时的,政策制定者开始加快退出史上最为宽松的货币政策,美债收益率全年都处在上行通道。国

内经济呈现明显的前高后低的特征，结构层面，外需强于内需、通胀强于增长，直到四季度随着各项政策的纠偏，经济整体呈现出了底部企稳的特征。

市场方面，央行两次下调了存款准备金率，并降低了 1 年期 LPR 利率，货币政策全年保持宽松，债券收益率在年初小幅上行之后基本处于下行通道，这与美债收益率形成鲜明对比，信用利差进一步压缩，曲线进一步陡峭化，全年债券市场获得了较好的收益。权益市场分化极为明显，在经济外热内冷的大背景下，内需相关的板块全年表现低迷，而高景气度的新能源以及外需相关的制造业表现突出，转债市场受益于债券收益率的下行以及个数众多的中小市值正股大幅上涨，成为全年表现较好的含权资产之一。

报告期内，本组合对含权仓位灵活操作，并在债券市场上涨过程中逐步降低了组合久期。

#### 4.4.2 报告期内基金的业绩表现

截至 2021 年 12 月 31 日，华夏可转债增强债券 A 基金份额净值为 1.754 元，本报告期份额净值增长率为 10.94%，同期业绩比较基准增长率为 18.48%；华夏可转债增强债券 C 基金份额净值为 1.760 元，本报告期份额净值增长率为 8.17%，同期业绩比较基准增长率为 13.61%。

#### 4.5 管理人对宏观经济、证券市场及行业走势的简要展望

展望 2022 年，宏观数据的基数扰动仍然明显，在剔除掉基数效应后，出口回落确定性较强、投资大概率底部温和修复、消费“耐克型”修复。节奏上，当前经济整体处于“底部已现、静待反弹”的阶段，预计上半年经济阶段性复苏的概率较大。不过考虑到 2022 年财政只是节奏前置，总量层面加码幅度实则有限，这其实意味着全年来看经济增长动能未必很足，基准假设下，我们预计下半年某一阶段，基本面又会重新转弱，主要的不确定性在于稳增长诉求下，下半年地产调控政策是否会进一步松动。通胀层面，CPI 持续回升、PPI 快速下行，整体来看，不会构成货币政策的掣肘，除非经济上行动能明显增强。

综上，预计债券市场整体呈区间震荡走势，以票息收益以及波段增厚为主。年度维度上，本基金将保持中性偏低久期，积极参与波段交易机会。对于含权资产，在全球流动性收紧的大背景下，需要更加注重估值保护，对于高估值资产相对谨慎，同时全年维度看企业盈利增速也处在下行区间，这无疑会进一步压制含权资产的表现，因此在投资策略上需要严格控制总体仓位，增加风险识别和应对措施。

珍惜基金份额持有人的每一分投资和每一份信任，本基金将继续奉行华夏基金管理有限公司“为信任奉献回报”的经营理念，规范运作，审慎投资，勤勉尽责地为基金份额持有人谋求长期、稳定的回报。

#### 4.6 管理人内部有关本基金的监察稽核工作情况

报告期内，本基金管理人持续加强合规管理、风险控制和监察稽核工作。在合规管理方面，公司着力加强合规制度建设，在投资、销售、员工行为合规管理等方面出台多项管理制度。同时，继续强化业务部门专兼合规管理人员的职责，规范任免流程，提高工作质量，完善合规管理组织机制。公司通过合规审核、合规检查、合规咨询、合规宣传与合规培训等对合规风险进行管理，确保公司合规体系高效运行，合规风险有效控制。公司开展多种形式的法律法规和廉洁从业培训，提升员工的合规意识，促进廉洁从业。公司严格落实信息披露法规要求，依法合规开展信息披露工作。在风险控制方面，公司秉承数字化管理理念，持续完善内部风险管理系统建设，稳步夯实投资风险管理体系基础。在严格管控基金日常投资运作风险的同时，持续完善风险管理制度建设，提升基金流动性风险、市场风险、合规风险、操作风险等关键风险的管控水平，努力保障各项风险管理措施落实到位。在监察稽核方面，公司定期和不定期开展内部稽核及离任审计工作，排查业务风险隐患，促进公司整体业务合规运作、稳健经营。

报告期内，本基金管理人所管理的基金整体运作合法合规。本基金管理人将继续以风险控制为核心，坚持基金份额持有人利益优先的原则，提高监察稽核工作的科学性和有效性，切实保障基金合规稳健运作。

#### 4.7 管理人对报告期内基金估值程序等事项的说明

根据中国证监会相关规定及基金合同约定，本基金管理人作为准确、及时进行基金估值和份额净值计价，制定了基金估值和份额净值计价的业务管理制度，建立了估值委员会，使用可靠的估值业务系统，设有完善的风险监测、控制和报告机制。本基金托管人审阅本基金管理人采用的估值原则及技术，并复核、审查基金资产净值和基金份额申购、赎回价格。会计师事务所在估值调整导致基金资产净值的变化在 0.25% 以上时对所采用的相关估值技术、假设及输入值的适当性发表专业意见。定价服务机构按照商业合同约定提供定价服务。

#### 4.8 管理人对报告期内基金利润分配情况的说明

本基金本报告期未进行利润分配，符合相关法规及基金合同的规定。

#### 4.10 报告期内管理人对本基金持有人数或基金资产净值预警情形的说明

报告期内，本基金未出现连续二十个工作日基金份额持有人数量不满二百人或者基金资产净值低于五千万元的情形。

## §5 托管人报告

### 5.1 报告期内本基金托管人遵规守信情况声明

本报告期，中国建设银行股份有限公司在本基金的托管过程中，严格遵守了《证券投资基金法》、基金合同、托管协议和其他有关规定，不存在损害基金份额持有人利益的行为，完全尽职尽责地履

行了基金托管人应尽的义务。

## 5.2 托管人对报告期内本基金投资运作遵规守信、净值计算、利润分配等情况的说明

本报告期，本托管人按照国家有关规定、基金合同、托管协议和其他有关规定，对本基金的基金资产净值计算、基金费用开支等方面进行了认真的复核，对本基金的投资运作方面进行了监督，未发现基金管理人有关损害基金份额持有人利益的行为。

报告期内，本基金利润分配情况真实、准确。

## 5.3 托管人对本年度报告中财务信息等内容的真实、准确和完整发表意见

本托管人复核审查了本报告中的财务指标、净值表现、利润分配情况、财务会计报告、投资组合报告等内容，保证复核内容不存在虚假记载、误导性陈述或者重大遗漏。

# §6 审计报告

安永华明（2022）审字第 60739337\_A34 号

华夏可转债增强债券型证券投资基金全体基金份额持有人：

## 6.1 管理层对财务报表的责任

管理层负责按照企业会计准则的规定编制财务报表，使其实现公允反映，并设计、执行和维护必要的内部控制，以使财务报表不存在由于舞弊或错误导致的重大错报。

在编制财务报表时，管理层负责评估华夏可转债增强债券型证券投资基金的持续经营能力，披露与持续经营相关的事项（如适用），并运用持续经营假设，除非计划进行清算、终止运营或别无其他现实的选择。

治理层负责监督华夏可转债增强债券型证券投资基金的财务报告过程。

## 6.2 注册会计师的责任

我们的目标是对财务报表整体是否不存在由于舞弊或错误导致的重大错报获取合理保证，并出具包含审计意见的审计报告。合理保证是高水平的保证，但并不能保证按照审计准则执行的审计在某一重大错报存在时总能发现。错报可能由于舞弊或错误导致，如果合理预期错报单独或汇总起来可能影响财务报表使用者依据财务报表作出的经济决策，则通常认为错报是重大的。

在按照审计准则执行审计工作的过程中，我们运用职业判断，并保持职业怀疑。同时，我们也执行以下工作：

（1）识别和评估由于舞弊或错误导致的财务报表重大错报风险，设计和实施审计程序以应对这些风险，并获取充分、适当的审计证据，作为发表审计意见的基础。由于舞弊可能涉及串通、伪造、故意遗漏、虚假陈述或凌驾于内部控制之上，未能发现由于舞弊导致的重大错报的风险高于未能发现由于错误导致的重大错报的风险。

(2) 了解与审计相关的内部控制，以设计恰当的审计程序，但目的并非对内部控制的有效性发表意见。

(3) 评价管理层选用会计政策的恰当性和作出会计估计及相关披露的合理性。

(4) 对管理层使用持续经营假设的恰当性得出结论。同时，根据获取的审计证据，就可能导致对华夏可转债增强债券型证券投资基金持续经营能力产生重大疑虑的事项或情况是否存在重大不确定性得出结论。如果我们得出结论认为存在重大不确定性，审计准则要求我们在审计报告中提请报表使用者注意财务报表中的相关披露；如果披露不充分，我们应当发表非无保留意见。我们的结论基于截至审计报告日可获得的信息。然而，未来的事项或情况可能导致华夏可转债增强债券型证券投资基金不能持续经营。

(5) 评价财务报表的总体列报（包括披露）、结构和内容，并评价财务报表是否公允反映相关交易和事项。

我们与治理层就计划的审计范围、时间安排和重大审计发现等事项进行沟通，包括沟通我们在审计中识别出的值得关注的内部控制缺陷。

### 6.3 审计意见

我们审计了华夏可转债增强债券型证券投资基金的财务报表，包括 2021 年 12 月 31 日的资产负债表，2021 年度的利润表、所有者权益（基金净值）变动表以及相关财务报表附注。

我们认为，后附的华夏可转债增强债券型证券投资基金的财务报表在所有重大方面按照企业会计准则的规定编制，公允反映了华夏可转债增强债券型证券投资基金 2021 年 12 月 31 日的财务状况以及 2021 年度的经营成果和净值变动情况。

安永华明会计师事务所（特殊普通合伙）

中国注册会计师

师宇轩 马剑英

北京市东城区东长安街 1 号东方广场安永大楼 17 层

2022 年 3 月 28 日

## §7 年度财务报表

### 7.1 资产负债表

会计主体：华夏可转债增强债券型证券投资基金

报告截止日：2021 年 12 月 31 日

单位：人民币元

资产	附注号	本期末	上年度末
----	-----	-----	------

		2021 年 12 月 31 日	2020 年 12 月 31 日
资产：		-	-
银行存款	7.4.7.1	8,919,576.49	10,486,978.18
结算备付金		24,861,497.99	3,376,896.80
存出保证金		237,614.95	40,691.48
交易性金融资产	7.4.7.2	2,778,219,756.51	588,400,630.88
其中：股票投资		653,074,048.88	196,171,393.85
基金投资		-	-
债券投资		2,125,145,707.63	392,229,237.03
资产支持证券投资		-	-
贵金属投资		-	-
衍生金融资产	7.4.7.3	-	-
买入返售金融资产	7.4.7.4	25,100,000.00	-
应收证券清算款		23,693,657.54	-
应收利息	7.4.7.5	6,226,937.23	1,666,489.99
应收股利		-	-
应收申购款		515,719.49	5,938,836.15
递延所得税资产		-	-
其他资产	7.4.7.6	-	-
<b>资产总计</b>		<b>2,867,774,760.20</b>	<b>609,910,523.48</b>
<b>负债和所有者权益</b>	<b>附注号</b>	<b>本期末 2021 年 12 月 31 日</b>	<b>上年度末 2020 年 12 月 31 日</b>
负债：		-	-
短期借款		-	-
交易性金融负债		-	-
衍生金融负债	7.4.7.3	-	-
卖出回购金融资产款		357,100,000.00	122,300,000.00
应付证券清算款		27,596,851.10	9,149,108.93
应付赎回款		2,345,778.45	6,248,264.67

应付管理人报酬		1,434,440.07	237,035.14
应付托管费		409,839.99	67,724.32
应付销售服务费		8,352.45	-
应付交易费用	7.4.7.7	415,293.90	60,893.19
应交税费		11,445.51	1,978.24
应付利息		59,504.92	15,443.35
应付利润		-	-
递延所得税负债		-	-
其他负债	7.4.7.8	200,000.00	130,000.00
<b>负债合计</b>		<b>389,581,506.39</b>	<b>138,210,447.84</b>
<b>所有者权益：</b>		<b>-</b>	<b>-</b>
实收基金	7.4.7.9	1,412,720,350.87	298,374,198.36
未分配利润	7.4.7.10	1,065,472,902.94	173,325,877.28
<b>所有者权益合计</b>		<b>2,478,193,253.81</b>	<b>471,700,075.64</b>
<b>负债和所有者权益总计</b>		<b>2,867,774,760.20</b>	<b>609,910,523.48</b>

注：报告截止日 2021 年 12 月 31 日，华夏可转债增强债券 A 基金份额净值 1.754 元，华夏可转债增强债券 C 基金份额净值 1.760 元；华夏可转债增强债券基金份额总额 1,412,720,350.87 份（其中 A 类 1,369,415,427.77 份，C 类 43,304,923.10 份，I 类 0 份）。

## 7.2 利润表

会计主体：华夏可转债增强债券型证券投资基金

本报告期：2021 年 1 月 1 日至 2021 年 12 月 31 日

单位：人民币元

项目	附注号	本期	上年度可比期间
		2021 年 1 月 1 日至 2021 年 12 月 31 日	2020 年 1 月 1 日至 2020 年 12 月 31 日
<b>一、收入</b>		<b>155,433,447.47</b>	<b>81,030,687.87</b>
1.利息收入		14,503,882.09	1,373,924.87
其中：存款利息收入	7.4.7.11	275,178.72	62,046.69
债券利息收入		14,105,447.50	1,309,259.50

资产支持证券利息收入		-	-
买入返售金融资产收入		123,255.87	2,618.68
其他利息收入		-	-
2.投资收益（损失以“-”填列）		9,613,252.11	25,252,307.35
其中：股票投资收益	7.4.7.12	-24,089,870.72	5,186,262.02
基金投资收益		-	-
债券投资收益	7.4.7.13	28,718,102.98	19,574,897.69
资产支持证券投资收益	7.4.7.14	-	-
贵金属投资收益		-	-
衍生工具收益	7.4.7.15	-	-
股利收益	7.4.7.16	4,985,019.85	491,147.64
3.公允价值变动收益（损失以“-”号填列）	7.4.7.17	116,867,184.54	50,989,034.78
4.汇兑收益（损失以“-”号填列）		-	-
5.其他收入（损失以“-”号填列）	7.4.7.18	14,449,128.73	3,415,420.87
<b>减：二、费用</b>		<b>25,796,771.04</b>	<b>3,914,060.79</b>
1. 管理人报酬		13,608,597.42	1,568,959.92
2. 托管费		3,888,170.61	448,274.22
3. 销售服务费		13,291.18	-
4. 交易费用	7.4.7.19	3,643,551.57	410,906.12
5. 利息支出		4,385,687.01	1,324,285.40
其中：卖出回购金融资产支出		4,385,687.01	1,324,285.40
6. 税金及附加		7,031.16	1,413.98
7. 其他费用	7.4.7.20	250,442.09	160,221.15
<b>三、利润总额（亏损总额以“-”号填列）</b>		<b>129,636,676.43</b>	<b>77,116,627.08</b>
减：所得税费用		-	-
<b>四、净利润（净亏损以“-”号填列）</b>		<b>129,636,676.43</b>	<b>77,116,627.08</b>



7.3 所有者权益（基金净值）变动表

会计主体：华夏可转债增强债券型证券投资基金

本报告期：2021 年 1 月 1 日至 2021 年 12 月 31 日

单位：人民币元

项目	本期 2021 年 1 月 1 日至 2021 年 12 月 31 日		
	实收基金	未分配利润	所有者权益合计
一、期初所有者权益（基金净值）	298,374,198.36	173,325,877.28	471,700,075.64
二、本期经营活动产生的基金净值变动数（本期利润）	-	129,636,676.43	129,636,676.43
三、本期基金份额交易产生的基金净值变动数（净值减少以“-”号填列）	1,114,346,152.51	762,510,349.23	1,876,856,501.74
其中：1.基金申购款	2,050,876,842.97	1,381,686,681.84	3,432,563,524.81
2.基金赎回款	-936,530,690.46	-619,176,332.61	-1,555,707,023.07
四、本期向基金份额持有人分配利润产生的基金净值变动（净值减少以“-”号填列）	-	-	-
五、期末所有者权益（基金净值）	1,412,720,350.87	1,065,472,902.94	2,478,193,253.81
项目	上年度可比期间 2020 年 1 月 1 日至 2020 年 12 月 31 日		
	实收基金	未分配利润	所有者权益合计
一、期初所有者权益（基金净值）	85,009,134.51	10,497,886.65	95,507,021.16

二、本期经营活动产生的基金净值变动数（本期利润）	-	77,116,627.08	77,116,627.08
三、本期基金份额交易产生的基金净值变动数（净值减少以“-”号填列）	213,365,063.85	85,711,363.55	299,076,427.40
其中：1.基金申购款	482,509,100.81	158,199,755.77	640,708,856.58
2.基金赎回款	-269,144,036.96	-72,488,392.22	-341,632,429.18
四、本期向基金份额持有人分配利润产生的基金净值变动（净值减少以“-”号填列）	-	-	-
五、期末所有者权益（基金净值）	298,374,198.36	173,325,877.28	471,700,075.64

报表附注为财务报表的组成部分。

本报告页码（序号）从 7.1 至 7.4，财务报表由下列负责人签署：

基金管理人负责人：杨明辉，主管会计工作负责人：朱威，会计机构负责人：朱威

## 7.4 报表附注

### 7.4.1 基金基本情况

华夏可转债增强债券型证券投资基金（以下简称“本基金”）已获中国证券监督管理委员会（以下简称“中国证监会”）证监许可[2015]110号《关于准予华夏可转债增强债券型证券投资基金注册的批复》及机构部函[2016]1457号《关于华夏可转债增强债券型证券投资基金延期募集备案的回函》，由华夏基金管理有限公司依照《中华人民共和国证券投资基金法》、《证券投资基金销售管理办法》、《公开募集证券投资基金运作管理办法》、《华夏可转债增强债券型证券投资基金基金合同》及其他有关法律法规负责公开募集。本基金为契约型开放式，存续期限为不定期。本基金自 2016 年 8 月 29 日至 2016 年 9 月 23 日共募集 290,918,310.02 元（不含认购资金利息），业经德勤华永会计师事务所（特殊普通合伙）德师报（验）字（16）第 0924 号验资报告予以验证。经向中国证监会备案，《华夏可转债增强债券型证券投资基金基金合同》于 2016 年 9 月 27 日正式生效，基金合同生效日的基

金份额总额为 291,059,125.77 份基金份额，其中认购资金利息折合 140,815.75 份基金份额。本基金的基金管理人为华夏基金管理有限公司，基金托管人为中国建设银行股份有限公司。根据基金管理人 2021 年 7 月 2 日刊登的《华夏基金管理有限公司关于修订华夏可转债增强债券型证券投资基金基金合同的公告》及《华夏基金管理有限公司关于华夏可转债增强债券型证券投资基金增加 C 类基金份额的公告》，本基金自 2021 年 7 月 7 日起增加 C 类基金份额。

根据《中华人民共和国证券投资基金法》和《华夏可转债增强债券型证券投资基金基金合同》的有关规定，本基金的投资范围为具有良好流动性的金融工具，包括国内依法发行上市的股票（包含中小板、创业板、存托凭证及其他经中国证监会核准上市的股票）、债券（含中小企业私募债券）、货币市场工具、权证、资产支持证券、国债期货以及法律法规或中国证监会允许基金投资的其他金融工具（但须符合中国证监会相关规定）。

本基金主要投资于国债、央行票据、金融债、次级债、地方政府债、企业债、公司债（含中小企业私募债）、中期票据、短期融资券、资产支持证券、可转换债券（含可分离交易可转债、可交换债券）、债券回购、银行存款（含同业存款、协议存款、定期存款及其他银行存款、大额存单）等固定收益类资产。

#### 7.4.2 会计报表的编制基础

本基金的财务报表按照财政部颁布和修订的《企业会计准则—基本准则》、各项具体会计准则及其他相关规定（以下合称“企业会计准则”）、中国证券投资基金业协会（以下简称“中国基金业协会”）颁布的《证券投资基金会计核算业务指引》、中国证监会发布的《证券投资基金信息披露 XBRL 模板第 3 号<年度报告和中期报告>》和中国证监会、中国基金业协会允许的如财务报表附注 7.4.4 所列示的基金行业实务操作的有关规定编制。

本财务报表以持续经营为基础编制。

#### 7.4.3 遵循企业会计准则及其他有关规定的声明

本财务报表符合企业会计准则的要求，真实、完整地反映了本基金本报告期末的财务状况以及本报告期间的经营成果和基金净值变动情况等有关信息。

#### 7.4.4 重要会计政策和会计估计

##### 7.4.4.1 会计年度

本基金会计年度为公历 1 月 1 日起至 12 月 31 日止。

##### 7.4.4.2 记账本位币

本基金的记账本位币为人民币。

##### 7.4.4.3 金融资产和金融负债的分类

###### 1、金融资产的分类

金融资产于初始确认时分类为：以公允价值计量且其变动计入当期损益的金融资产、应收款项、可供出售金融资产及持有至到期投资。金融资产的分类取决于本基金对金融资产的持有意图和持有能力。本基金目前暂无金融资产分类为可供出售金融资产及持有至到期投资。

本基金目前持有的股票投资、债券投资、资产支持证券投资和衍生工具分类为以公允价值计量且其变动计入当期损益的金融资产。除衍生工具所产生的金融资产在资产负债表中以衍生金融资产列示外，以公允价值计量且其变动计入当期损益的金融资产在资产负债表中以交易性金融资产列示。

本基金持有的其他金融资产分类为应收款项，包括银行存款、买入返售金融资产和各类应收款项等。应收款项是指在活跃市场中没有报价、回收金额固定或可确定的非衍生金融资产。

## 2、金融负债的分类

金融负债于初始确认时分类为：以公允价值计量且其变动计入当期损益的金融负债及其他金融负债。以公允价值计量且其变动计入当期损益的金融负债包括交易性金融负债及衍生金融负债等。本基金持有的其他金融负债包括卖出回购金融资产款和各类应付款项等。

### 7.4.4.4 金融资产和金融负债的初始确认、后续计量和终止确认

金融资产或金融负债于本基金成为金融工具合同的一方时，于交易日按公允价值在资产负债表内确认。以公允价值计量且其变动计入当期损益的金融资产，取得时发生的相关交易费用计入当期损益；支付的价款中包含已宣告但尚未发放的现金股利、债券或资产支持证券起息日或上次除息日至购买日止的利息，单独确认为应收项目。应收款项和其他金融负债的相关交易费用计入初始确认金额。

以公允价值计量且其变动计入当期损益的金融资产及金融负债按照公允价值进行后续计量，应收款项和其他金融负债采用实际利率法，以摊余成本进行后续计量。

当收取某项金融资产现金流量的合同权利已终止或该金融资产所有权上几乎所有的风险和报酬已转移时，终止确认该金融资产。终止确认的金融资产的成本按移动加权平均法于交易日结转。

### 7.4.4.5 金融资产和金融负债的估值原则

本基金持有的金融工具按如下原则确定公允价值并进行估值：

1、存在活跃市场的金融工具按其估值日的市场交易价格确定公允价值；估值日无交易且最近交易日后未发生影响公允价值计量的重大事件的，按最近交易日的市场交易价格确定公允价值。有充足证据表明估值日或最近交易日的市场交易价格不能真实反映公允价值的，应对市场交易价格进行调整，确定公允价值。与上述投资品种相同，但具有不同特征的，应以相同资产或负债的公允价值为基础，并在估值技术中考虑不同特征因素的影响。特征是指对资产出售或使用的限制等，如果该限制是针对资产持有者的，那么在估值技术中不应将该限制作为特征考虑。此外，基金管理人不应考虑因大量持有相关资产或负债所产生的溢价或折价。

2、当金融工具不存在活跃市场，采用在当前情况下适用并且有足够可利用数据和其他信息支持的估值技术确定公允价值。采用估值技术时，优先使用可观察输入值，只有在无法取得相关资产或负债可观察输入值或取得不切实可行的情况下，才可以使用不可观察输入值。

3、如经济环境发生重大变化或证券发行人发生影响金融工具价格的重大事件，应对估值进行调整并确定公允价值。

#### 7.4.4.6 金融资产和金融负债的抵销

本基金持有的资产和承担的负债基本为金融资产和金融负债。当本基金依法有权抵销债权债务且交易双方准备按净额结算时，金融资产与金融负债按抵销后的净额在资产负债表中列示。

#### 7.4.4.7 实收基金

实收基金为对外发行基金份额所募集的总金额在扣除损益平准金分摊部分后的余额。对于曾经实施份额拆分或折算的基金，由于基金份额拆分或折算引起的实收基金份额变动于基金份额拆分日或基金份额折算日根据拆分前或折算前的基金份额数及确定的拆分或折算比例计算认列。由于申购和赎回引起的实收基金变动分别于基金申购确认日及基金赎回确认日认列。对于已开放转换业务的基金，上述申购和赎回分别包括基金转换所引起的转入基金的实收基金增加和转出基金的实收基金减少。

#### 7.4.4.8 损益平准金

损益平准金包括已实现平准金和未实现平准金。已实现平准金指在申购或赎回基金份额时，申购或赎回款项中包含的按累计未分配的已实现损益占基金净值比例计算的金额。未实现平准金指在申购或赎回基金份额时，申购或赎回款项中包含的按累计未实现损益占基金净值比例计算的金额。损益平准金于基金申购确认日或基金赎回确认日认列，并于期末全额转入未分配利润。

#### 7.4.4.9 收入/(损失)的确认和计量

境内基金投资在持有期间应取得的现金红利于除息日确认为投资收益；境外基金投资在持有期间应取得的基金分红收益扣除基金交易所在地适用的预缴所得税后的净额确认为投资收益。境内股票投资在持有期间应取得的现金股利扣除由上市公司代扣代缴的个人所得税后的净额确认为投资收益；境外股票投资在持有期间应取得的现金股利扣除股票交易所在地适用的预缴所得税后的净额确认为投资收益。境内债券投资在持有期间应取得的按票面利率计算的利息扣除在适用情况下由债券发行企业代扣代缴的个人所得税及由基金管理人缴纳的增值税后的净额确认为利息收入。境外债券投资在持有期间应取得的按票面利率计算的利息扣除在交易所在地适用的预缴所得税及由基金管理人缴纳的增值税后的净额确认为利息收入。资产支持证券在持有期间收到的款项，根据资产支持证券的预计收益率或票面利率区分属于资产支持证券投资本金部分和投资收益部分，将本金部分冲减资产支持证券投资成本，并将投资收益部分扣除在适用情况下由基金管理人缴纳的增值税后的净额确认

为利息收入。

以公允价值计量且其变动计入当期损益的金融资产在持有期间的公允价值变动确认为公允价值变动损益；处置时其公允价值与初始确认金额之间的差额扣除在适用情况下由基金管理人缴纳的增值税后的净额确认为投资收益，其中包括从公允价值变动损益结转的公允价值累计变动额。

应收款项在持有期间确认的利息收入按实际利率法计算，实际利率法与直线法差异较小的按直线法近似计算。

#### 7.4.4.10 费用的确认和计量

针对基金合同约定费率和计算方法的费用，本基金在费用涵盖期间按合同约定进行确认。

其他金融负债在持有期间确认的利息支出按实际利率法计算，实际利率法与直线法差异较小的按直线法近似计算。

#### 7.4.4.11 基金的收益分配政策

同一类别内的每一基金份额享有同等分配权。本基金收益以现金形式分配，但基金份额持有人可选择现金红利或将现金红利按分红权益再投资日的基金份额净值自动转为基金份额进行再投资。期末可供分配利润指期末资产负债表中未分配利润与未分配利润中已实现收益的孰低数。

由于本基金各基金份额类别在费用收取上不同，其对应的可分配收益可能有所不同。

经宣告的拟分配基金收益于分红除权日从所有者权益转出。

#### 7.4.4.12 其他重要的会计政策和会计估计

根据本基金的估值原则和中国证监会允许的基金行业估值实务操作，本基金确定以下类别股票投资和债券投资的公允价值时采用的估值方法及其关键假设如下：

1、对于证券交易所上市的股票，若出现重大事项停牌或交易不活跃(包括涨跌停时的交易不活跃)等情况，本基金根据中国证监会公告[2017]13 号《中国证监会关于证券投资基金估值业务的指导意见》，根据具体情况采用《关于发布中基协(AMAC)基金行业股票估值指数的通知》提供的指数收益法、市盈率法、现金流量折现法等估值技术进行估值。

2、对于在锁定期内的非公开发行股票、首次公开发行股票时公司股东公开发售股份、通过大宗交易取得的带限售期的股票等流通受限股票，根据中国基金业协会中基协发[2017]6 号《关于发布〈证券投资基金投资流通受限股票估值指引(试行)〉的通知》之附件《证券投资基金投资流通受限股票估值指引(试行)》进行估值。

3、对于在证券交易所上市或挂牌转让的固定收益品种(可转换债券和私募债券除外)及在银行间同业市场交易的固定收益品种，根据中国证监会公告[2017]13 号《中国证监会关于证券投资基金估值业务的指导意见》及《中国证券投资基金业协会估值核算工作小组关于 2015 年 1 季度固定收益品种的估值处理标准》采用估值技术确定公允价值。本基金持有的证券交易所上市或挂牌转让的固定

收益品种(可转换债券和私募债券除外),按照中证指数有限公司所独立提供的估值结果确定公允价值。本基金持有的银行间同业市场交易的固定收益品种,按照中债金融估值中心有限公司所独立提供的估值结果确定公允价值。

#### 7.4.5 会计政策和会计估计变更以及差错更正的说明

##### 7.4.5.1 会计政策变更的说明

本基金本报告期无会计政策变更。

##### 7.4.5.2 会计估计变更的说明

本基金本报告期无会计估计变更。

##### 7.4.5.3 差错更正的说明

本基金本报告期无重大会计差错的内容和更正金额。

#### 7.4.6 税项

根据财税[2004]78号《关于证券投资基金税收政策的通知》、财税[2005]103号《关于股权分置试点改革有关税收政策问题的通知》、财税[2008]1号《关于企业所得税若干优惠政策的通知》、财税[2012]85号《关于实施上市公司股息红利差别化个人所得税政策有关问题的通知》、财税[2014]81号《关于沪港股票市场交易互联互通机制试点有关税收政策的通知》、财税[2015]101号《关于上市公司股息红利差别化个人所得税政策有关问题的通知》、财税[2015]125号《财政部、国家税务总局、证监会关于内地与香港基金互认有关税收政策的通知》、财税[2016]36号《关于全面推开营业税改征增值税试点的通知》、财税[2016]46号《财政部、国家税务总局关于进一步明确全面推开营改增试点金融业有关政策的通知》、财税[2016]70号《财政部、国家税务总局关于金融机构同业往来等增值税政策的补充通知》、财税[2016]127号《财政部国家税务总局证监会关于深港股票市场交易互联互通机制试点有关税收政策的通知》、财税[2016]140号《关于明确金融房地产开发教育辅助服务等增值税政策的通知》、财税[2017]2号《关于资管产品增值税政策有关问题的补充通知》、财税[2017]56号《关于资管产品增值税有关问题的通知》、财税[2017]90号《关于租入固定资产进项税额抵扣等增值税政策的通知》及其他相关财税法规和实务操作,主要税项列示如下:

- (1) 以发行基金方式募集资金不属于增值税征收范围,不征收增值税。
- (2) 资管产品运营过程中发生的增值税应税行为,以资管产品管理人为增值税纳税人。资管产品管理人运营资管产品过程中发生的增值税应税行为,暂适用简易计税方法,按照3%的征收率缴纳增值税。
- (3) 基金买卖股票、债券的差价收入免征增值税,暂不征收企业所得税。
- (4) 存款利息收入不征收增值税。
- (5) 国债、地方政府债利息收入,金融同业往来利息收入免征增值税。

(6) 对基金取得的债券的利息收入及其他收入，暂不征收企业所得税。

(7) 基金作为流通股股东在股权分置改革过程中收到由非流通股股东支付的股份、现金等对价暂免征收印花税、企业所得税和个人所得税。

(8) 对基金在境内取得的股票的股息、红利收入，由上市公司在向基金派发股息、红利收入时代扣代缴 20% 的个人所得税，暂不征收企业所得税。基金在境内从上市公司分配取得的股息红利所得，持股期限在 1 个月以内（含 1 个月）的，全额计入应纳税所得额，持股期限在 1 个月以上至 1 年（含 1 年）的，减按 50% 计入应纳税所得额，持股期限超过 1 年的，暂免征收个人所得税。对基金通过沪港通/深港通投资香港联交所上市 H 股取得的股息红利，H 股公司应向中国证券登记结算有限责任公司（以下简称“中国结算”）提出申请，由中国结算向 H 股公司提供内地个人投资者名册，H 股公司按照 20% 的税率代扣个人所得税。基金通过沪港通/深港通投资香港联交所上市的非 H 股取得的股息红利，由中国结算按照 20% 的税率代扣个人所得税。对香港市场投资者取得的股息、红利收入按照 10% 的税率代扣所得税。

(9) 基金在境内卖出股票按 0.1% 的税率缴纳股票交易印花税，买入股票不征收股票交易印花税。基金通过沪港通/深港通买卖、继承、赠与联交所上市股票，按照香港特别行政区现行税法规定缴纳印花税。

(10) 基金在境外证券交易所进行交易或取得的源自境外证券市场的收益，其涉及的税收政策，按照相关国家或地区税收法律和法规执行。

(11) 本基金分别按实际缴纳的增值税额的 5%、3%、2% 缴纳城市维护建设税、教育费附加和地方教育费附加。

#### 7.4.7 重要财务报表项目的说明

##### 7.4.7.1 银行存款

单位：人民币元

项目	本期末 2021 年 12 月 31 日	上年度末 2020 年 12 月 31 日
活期存款	8,919,576.49	10,486,978.18
定期存款	-	-
其他存款	-	-
合计	8,919,576.49	10,486,978.18

##### 7.4.7.2 交易性金融资产

单位：人民币元



项目		本期末		
		2021 年 12 月 31 日		
		成本	公允价值	公允价值变动
股票		643,435,142.09	653,074,048.88	9,638,906.79
贵金属投资-金交所黄金合约		-	-	-
债券	交易所市场	1,958,012,173.86	2,125,145,707.63	167,133,533.77
	银行间市场	-	-	-
	合计	1,958,012,173.86	2,125,145,707.63	167,133,533.77
资产支持证券		-	-	-
基金		-	-	-
其他		-	-	-
合计		2,601,447,315.95	2,778,219,756.51	176,772,440.56
项目		上年度末		
		2020 年 12 月 31 日		
		成本	公允价值	公允价值变动
股票		156,841,589.49	196,171,393.85	39,329,804.36
贵金属投资-金交所黄金合约		-	-	-
债券	交易所市场	371,653,785.37	392,229,237.03	20,575,451.66
	银行间市场	-	-	-
	合计	371,653,785.37	392,229,237.03	20,575,451.66
资产支持证券		-	-	-
基金		-	-	-
其他		-	-	-
合计		528,495,374.86	588,400,630.88	59,905,256.02

7.4.7.3 衍生金融资产/负债  
无。

7.4.7.4 买入返售金融资产

7.4.7.4.1 各项买入返售金融资产期末余额

单位：人民币元

项目	本期末 2021 年 12 月 31 日	
	账面余额	其中：买断式逆回购
交易所市场	25,100,000.00	-
银行间市场	-	-
合计	25,100,000.00	-
项目	上年度末 2020 年 12 月 31 日	
	账面余额	其中：买断式逆回购
交易所市场	-	-
银行间市场	-	-
合计	-	-

7.4.7.4.2 期末买断式逆回购交易中取得的债券

无。

7.4.7.5 应收利息

单位：人民币元

项目	本期末 2021 年 12 月 31 日	上年度末 2020 年 12 月 31 日
应收活期存款利息	2,091.02	562.16
应收定期存款利息	-	-
应收其他存款利息	-	-
应收结算备付金利息	12,306.47	1,671.56
应收债券利息	6,212,422.15	1,664,236.14
应收买入返售证券利息	-	-
应收申购款利息	-	-
应收黄金合约拆借孳息	-	-
其他	117.59	20.13
合计	6,226,937.23	1,666,489.99

7.4.7.6 其他资产

无。

7.4.7.7 应付交易费用

单位：人民币元

项目	本期末 2021 年 12 月 31 日	上年度末 2020 年 12 月 31 日

交易所市场应付交易费用	410,943.90	60,893.19
银行间市场应付交易费用	4,350.00	-
合计	415,293.90	60,893.19

## 7.4.7.8 其他负债

单位：人民币元

项目	本期末	上年度末
	2021 年 12 月 31 日	2020 年 12 月 31 日
应付券商交易单元保证金	-	-
应付赎回费	-	-
预提费用	200,000.00	130,000.00
合计	200,000.00	130,000.00

## 7.4.7.9 实收基金

## 华夏可转债增强债券 A

金额单位：人民币元

项目	本期	
	2021年1月1日至2021年12月31日	
	基金份额	账面金额
上年度末	298,374,198.36	298,374,198.36
本期申购	2,005,987,627.86	2,005,987,627.86
本期赎回（以“-”号填列）	-934,946,398.45	-934,946,398.45
本期末	1,369,415,427.77	1,369,415,427.77

## 华夏可转债增强债券 C

金额单位：人民币元

项目	本期	
	2021年1月1日至2021年12月31日	
	基金份额	账面金额
本期申购	44,889,215.11	44,889,215.11
本期赎回（以“-”号填列）	-1,584,292.01	-1,584,292.01
本期末	43,304,923.10	43,304,923.10

注：根据《华夏基金管理有限公司关于华夏可转债增强债券型证券投资基金增加 C 类基金份额类别的公告》，本基金自 2021 年 7 月 7 日增加 C 类基金份额类别。

## 华夏可转债增强债券 I

无。

7.4.7.10 未分配利润

华夏可转债增强债券 A

单位：人民币元

项目	已实现部分	未实现部分	未分配利润合计
上年度末	46,257,773.28	127,068,104.00	173,325,877.28
本期利润	13,116,043.04	115,080,612.03	128,196,655.07
本期基金份额交易产生的变动数	205,043,831.11	525,986,896.43	731,030,727.54
其中：基金申购款	392,251,405.75	956,830,163.50	1,349,081,569.25
基金赎回款	-187,207,574.64	-430,843,267.07	-618,050,841.71
本期已分配利润	-	-	-
本期末	264,417,647.43	768,135,612.46	1,032,553,259.89

华夏可转债增强债券 C

单位：人民币元

项目	已实现部分	未实现部分	未分配利润合计
本期利润	-346,551.15	1,786,572.51	1,440,021.36
本期基金份额交易产生的变动数	8,831,075.10	22,648,546.59	31,479,621.69
其中：基金申购款	9,153,443.93	23,451,668.66	32,605,112.59
基金赎回款	-322,368.83	-803,122.07	-1,125,490.90
本期已分配利润	-	-	-
本期末	8,484,523.95	24,435,119.10	32,919,643.05

华夏可转债增强债券 I

无。

7.4.7.11 存款利息收入

单位：人民币元

项目	本期	上年度可比期间
	2021 年 1 月 1 日至 2021 年 12 月	2020 年 1 月 1 日至 2020 年 12 月

	31 日	月 31 日
活期存款利息收入	81,724.36	18,016.61
定期存款利息收入	-	-
其他存款利息收入	-	-
结算备付金利息收入	189,312.53	43,538.56
其他	4,141.83	491.52
合计	275,178.72	62,046.69

## 7.4.7.12 股票投资收益

单位：人民币元

项目	本期	上年度可比期间
	2021 年 1 月 1 日至 2021 年 12 月 31 日	2020 年 1 月 1 日至 2020 年 12 月 31 日
卖出股票成交总额	1,218,056,628.01	147,499,682.38
减：卖出股票成本总额	1,242,146,498.73	142,313,420.36
买卖股票差价收入	-24,089,870.72	5,186,262.02

## 7.4.7.13 债券投资收益

单位：人民币元

项目	本期	上年度可比期间
	2021 年 1 月 1 日至 2021 年 12 月 31 日	2020 年 1 月 1 日至 2020 年 12 月 31 日
卖出债券（债转股及债券到期兑付）成交总额	1,317,211,373.46	216,566,614.34
减：卖出债券（债转股及债券到期兑付）成本总额	1,279,498,503.38	196,130,343.31
减：应收利息总额	8,994,767.10	861,373.34
买卖债券差价收入	28,718,102.98	19,574,897.69

## 7.4.7.14 资产支持证券投资收益

无。

## 7.4.7.15 衍生工具收益

## 7.4.7.15.1 衍生工具收益——买卖权证差价收入

无。

## 7.4.7.15.2 衍生工具收益——其他投资收益

无。

## 7.4.7.16 股利收益

单位：人民币元

项目	本期	上年度可比期间
	2021年1月1日至2021年12月31日	2020年1月1日至2020年12月31日
股票投资产生的股利收益	4,985,019.85	491,147.64
基金投资产生的股利收益	-	-
合计	4,985,019.85	491,147.64

## 7.4.7.17 公允价值变动收益

单位：人民币元

项目名称	本期	上年度可比期间
	2021年1月1日至2021年12月31日	2020年1月1日至2020年12月31日
1.交易性金融资产	116,867,184.54	50,989,034.78
——股票投资	-29,690,897.57	35,264,310.68
——债券投资	146,558,082.11	15,724,724.10
——资产支持证券投资	-	-
——基金投资	-	-
——贵金属投资	-	-
——其他	-	-
2.衍生工具	-	-
——权证投资	-	-
3.其他	-	-
合计	116,867,184.54	50,989,034.78

## 7.4.7.18 其他收入

单位：人民币元

项目	本期	上年度可比期间
	2021年1月1日至2021年12月31日	2020年1月1日至2020年12月31日
基金赎回费收入	14,449,128.73	3,415,416.85
其他	-	4.02
合计	14,449,128.73	3,415,420.87

## 7.4.7.19 交易费用

单位：人民币元

项目	本期	上年度可比期间
	2021年1月1日至2021年12月31日	2020年1月1日至2020年12月31日
交易所市场交易费用	3,636,126.57	410,906.12

银行间市场交易费用	7,425.00	-
合计	3,643,551.57	410,906.12

## 7.4.7.20 其他费用

单位：人民币元

项目	本期	上年度可比期间
	2021年1月1日至2021年12月31日	2020年1月1日至2020年12月31日
审计费用	80,000.00	50,000.00
信息披露费	120,000.00	80,000.00
银行费用	32,442.09	12,221.15
银行间账户维护费	18,000.00	18,000.00
合计	250,442.09	160,221.15

## 7.4.8 或有事项、资产负债表日后事项的说明

## 7.4.8.1 或有事项

截至资产负债表日，本基金无或有事项。

## 7.4.8.2 资产负债表日后事项

截至财务报表批准日，本基金无资产负债表日后事项。

## 7.4.9 关联方关系

关联方名称	与本基金的关系
华夏基金管理有限公司	基金管理人
中国建设银行股份有限公司（“中国建设银行”）	基金托管人
中信证券股份有限公司（“中信证券”）	基金管理人的股东
MACKENZIE FINANCIAL CORPORATION	基金管理人的股东
POWER CORPORATION OF CANADA	基金管理人的股东
天津海鹏科技咨询有限公司	基金管理人的股东
上海华夏财富投资管理有限公司（“华夏财富”）	基金管理人的子公司

注：下述关联交易均在正常业务范围内按一般商业条款订立。

## 7.4.10 本报告期及上年度可比期间的关联方交易

## 7.4.10.1 通过关联方交易单元进行的交易

## 7.4.10.1.1 股票交易

金额单位：人民币元

关联方名称	本期		上年度可比期间	
	2021年1月1日至2021年12月31日		2020年1月1日至2020年12月31日	
	成交金额	占当期股票成交总	成交金额	占当期股票成交总

		额的比例		额的比例
中信证券	1,365,326,165.68	48.46%	250,296,658.46	80.27%

7.4.10.1.2 权证交易

无。

7.4.10.1.3 债券交易

金额单位：人民币元

关联方名称	本期 2021年1月1日至2021年12月31日		上年度可比期间 2020年1月1日至2020年12月31日	
	成交金额	占当期债券成交总额的比例	成交金额	占当期债券成交总额的比例
中信证券	1,756,590,951.86	46.19%	459,152,607.85	78.70%

7.4.10.1.4 债券回购交易

金额单位：人民币元

关联方名称	本期 2021年1月1日至2021年12月31日		上年度可比期间 2020年1月1日至2020年12月31日	
	成交金额	占当期债券回购成交总额的比例	成交金额	占当期债券回购成交总额的比例
中信证券	7,521,663,000.00	28.69%	5,214,745,000.00	75.45%

7.4.10.1.5 应支付关联方的佣金

金额单位：人民币元

关联方名称	本期 2021年1月1日至2021年12月31日			
	当期佣金	占当期佣金总量的比例	期末应付佣金余额	占期末应付佣金总额的比例
中信证券	998,465.03	47.33%	-	-
关联方名称	上年度可比期间 2020年1月1日至2020年12月31日			
	当期佣金	占当期佣金总量的比例	期末应付佣金余额	占期末应付佣金总额的比例



中信证券	183,041.86	80.74%	60,893.19	100.00%
------	------------	--------	-----------	---------

注：上述佣金按市场佣金率计算，以扣除由中国证券登记结算有限责任公司收取证管费、经手费和由券商承担的证券结算风险基金后的净额列示。

该类佣金协议的服务范围还包括佣金收取方为本基金提供的证券投资研究成果和市场信息服务。

#### 7.4.10.2 关联方报酬

##### 7.4.10.2.1 基金管理费

单位：人民币元

项目	本期	上年度可比期间
	2021年1月1日至2021年12月31日	2020年1月1日至2020年12月31日
当期发生的基金应支付的管理费	13,608,597.42	1,568,959.92
其中：支付销售机构的客户维护费	2,336,816.51	366,136.06

注：①支付基金管理人的基金管理人报酬按前一日基金资产净值 0.70%的年费率计提，逐日累计至每月月底，按月支付。

②基金管理人报酬计算公式为：日基金管理人报酬=前一日基金资产净值×0.70%/当年天数。

③客户维护费是指基金管理人与基金销售机构约定的用以向基金销售机构支付客户服务及销售活动中产生的相关费用，该费用按照代销机构所代销基金的份额保有量作为基数进行计算，从基金管理人收取的基金管理费中列支，不属于从基金资产中列支的费用项目。

##### 7.4.10.2.2 基金托管费

单位：人民币元

项目	本期	上年度可比期间
	2021年1月1日至2021年12月31日	2020年1月1日至2020年12月31日
当期发生的基金应支付的托管费	3,888,170.61	448,274.22

注：①支付基金托管人的基金托管费按前一日基金资产净值 0.20%的年费率计提，逐日累计至每月月底，按月支付。

②基金托管费计算公式为：日基金托管费=前一日基金资产净值×0.20%/当年天数。

##### 7.4.10.2.3 销售服务费

单位：人民币元

获得销售服务费的各关联方名称	本期
	2021年1月1日至2021年12月31日

	当期发生的基金应支付的销售服务费			
	华夏可转债增强债券 A	华夏可转债增强债券 C	华夏可转债增强债券 I	合计
华夏基金管理有限公司	-	11,070.69	-	11,070.69
华夏财富	-	122.28	-	122.28
合计	-	11,192.97	-	11,192.97
获得销售服务费的各关联方名称	上年度可比期间			
	2020年1月1日至2020年12月31日			
	当期发生的基金应支付的销售服务费			
	华夏可转债增强债券 A	华夏可转债增强债券 C	华夏可转债增强债券 I	合计
合计	-	-	-	-

注：①支付基金销售机构的基金销售服务费按 C 类基金份额前一日基金资产净值 0.40% 的年费率计提，逐日累计至每月月底，按月支付给基金管理人，再由基金管理人计算并支付给各基金销售机构。

②基金销售服务费计算公式为：C 类日基金销售服务费 = 前一日 C 类基金资产净值 × 0.40% / 当年天数。

#### 7.4.10.3 与关联方进行银行间同业市场的债券(含回购)交易

无。

#### 7.4.10.4 各关联方投资本基金的情况

##### 7.4.10.4.1 报告期内基金管理人运用固有资金投资本基金的情况

无。

##### 7.4.10.4.2 报告期末除基金管理人之外的其他关联方投资本基金的情况

无。

#### 7.4.10.5 由关联方保管的银行存款余额及当期产生的利息收入

单位：人民币元

关联方名称	本期		上年度可比期间	
	2021年1月1日至2021年12月31日		2020年1月1日至2020年12月31日	
	期末余额	当期利息收入	期末余额	当期利息收入
中国建设银行活期存款	8,919,576.49	81,724.36	10,486,978.18	18,016.61

注：本基金的活期银行存款由基金托管人中国建设银行保管，按银行同业利率或约定利率计息。

7.4.10.6 本基金在承销期内参与关联方承销证券的情况

金额单位：人民币元

本期 2021 年 1 月 1 日至 2021 年 12 月 31 日					
关联方名称	证券代码	证券名称	发行方式	基金在承销期内买入	
				数量（单位： 股/张）	总金额
中信证券	601728	中国电信	新股发行	30,000	135,900.00
中信证券	600905	三峡能源	新股发行	33,000	87,450.00
中信证券	601825	沪农商行	新股发行	1,000	8,900.00
中信证券	688425	铁建重工	新股发行	500	1,435.00
上年度可比期间 2020 年 1 月 1 日至 2020 年 12 月 31 日					
关联方名称	证券代码	证券名称	发行方式	基金在承销期内买入	
				数量（单位： 股/张）	总金额
中信证券	-	-	-	-	-

7.4.10.7 其他关联交易事项的说明

7.4.10.7.1 其他关联交易事项的说明

无。

7.4.11 利润分配情况

本基金本报告期无利润分配事项。

7.4.12 期末（2021 年 12 月 31 日）本基金持有的流通受限证券

7.4.12.1 因认购新发/增发证券而于期末持有的流通受限证券

无。

7.4.12.2 期末持有的暂时停牌等流通受限股票

无。

7.4.12.3 期末债券正回购交易中作为抵押的债券

7.4.12.3.1 银行间市场债券正回购

无。

7.4.12.3.2 交易所市场债券正回购

截至本报告期末 2021 年 12 月 31 日止，基金从事证券交易所债券正回购交易形成的卖出回购证

券款余额 357,100,000.00 元，于 2022 年 1 月 5 日前先后到期。该类交易要求本基金在回购期内持有的证券交易所交易的债券和/或在新质押式回购下转入质押库的债券，按证券交易所规定的比例折算为标准券后，不低于债券回购交易的余额。

#### 7.4.12.4 期末参与转融通证券出借业务的证券

无。

#### 7.4.13 金融工具风险及管理

##### 7.4.13.1 风险管理政策和组织架构

本基金的风险管理政策是使基金投资风险可测、可控、可承担。本基金管理人建立了由风险管理委员会、督察长、法律部、合规部、稽核部、风险管理部和相关业务部门构成的多层次风险管理架构体系。风险管理团队在识别、衡量投资风险后，通过正式报告的方式，将分析结果及时传达给基金经理、投资总监、投资决策委员会和风险管理委员会，协助制定风险控制决策，实现风险管理目标。

本基金管理人主要通过定性分析和定量分析的方法，估测各种金融工具风险可能产生的损失。本基金管理人从定性分析的角度出发，判断风险损失的严重性；从定量分析的角度出发，根据本基金的投资目标，结合基金资产所运用的金融工具特征，通过特定的风险量化指标、模型和日常的量化报告，参考压力测试结果，确定风险损失的限度和相应置信程度，及时对各种风险进行监督、检查和评估，并制定相应决策，将风险控制在预期可承受的范围內。

##### 7.4.13.2 信用风险

信用风险是指由于基金所投资债券的发行人出现违约、拒绝支付到期本息，债券发行人信用评级降低导致债券价格下降，或基金在交易过程中发生交收违约，而造成基金资产损失的可能性。

本基金管理人通过信用分析团队建立了内部评级体系和交易对手库，对发行人及债券投资进行内部评级，对交易对手的资信状况进行充分评估、设定授信额度，以控制可能出现的信用风险。

##### 7.4.13.3 流动性风险

流动性风险是在市场或持有资产流动性不足的情况下，基金管理人可能无法迅速、低成本地调整基金投资组合，从而对基金收益造成不利影响。

本基金管理人通过限制投资集中度来管理投资品种变现的流动性风险。除在“7.4.12 期末本基金持有的流通受限证券”中列示的部分基金资产流通暂时受限制的情况外，本基金所投资的证券均能及时变现。

##### 7.4.13.3.1 报告期内本基金组合资产的流动性风险分析

在日常运作中，本基金的流动性安排能够与基金合同约定的申购赎回安排以及投资者的申购赎回规律相匹配。

在资产端，本基金主要投资于基金合同约定的具有良好流动性的金融工具。基金管理人持续监测本基金持有资产的市场交易量、交易集中度等涉及资产流动性水平的风险指标，并定期开展压力测试，详细评估在不同的压力情景下资产变现情况的变化。

在负债端，基金管理人持续监测本基金开放期内投资者历史申赎、投资者类型和结构变化等数据，审慎评估不同市场环境可能带来的投资者潜在赎回需求，当市场环境或投资者结构发生变化时，及时调整组合资产结构及比例，预留充足现金头寸，保持基金资产可变现规模和期限与负债赎回规模和期限的匹配。

如遭遇极端市场情形或投资者非预期巨额赎回情形，基金管理人将采用本基金合同约定的赎回申请处理方式及其他各类流动性风险管理工具，控制极端情况下的潜在流动性风险。

#### 7.4.13.4 市场风险

市场风险是指由于市场变化或波动所引起的资产损失的可能性，本基金管理人通过监测组合敏感性指标来衡量市场风险。

##### 7.4.13.4.1 利率风险

利率风险是指利率变动引起组合中资产特别是债券投资的市场价格变动，从而影响基金投资收益的风险。

本基金管理人定期对组合中债券投资部分面临的利率风险进行监控，并通过调整投资组合的久期等方法对上述利率风险进行管理。

##### 7.4.13.4.1.1 利率风险敞口

单位：人民币元

本期末 2021年12月31 日	1年以内	1-5年	5年以上	合计
资产				
银行存款	8,919,576.49	-	-	8,919,576.49
结算备付金	24,861,497.99	-	-	24,861,497.99
结算保证金	237,614.95	-	-	237,614.95
债券投资	2,125,145,707.63	-	-	2,125,145,707.63
资产支持证券	-	-	-	-
买入返售金融资产	25,100,000.00	-	-	25,100,000.00
应收直销申购款	-	-	-	-
资产总计	2,184,264,397.06	-	-	2,184,264,397.06
负债				

卖出回购金融资产款	357,100,000.00	-	-	357,100,000.00
负债总计	357,100,000.00	-	-	357,100,000.00
利率敏感度缺口	1,827,164,397.06	-	-	1,827,164,397.06
上年度末 2020 年 12 月 31 日	1 年以内	1-5 年	5 年以上	合计
资产				
银行存款	10,486,978.18	-	-	10,486,978.18
结算备付金	3,376,896.80	-	-	3,376,896.80
结算保证金	40,691.48	-	-	40,691.48
债券投资	390,100,670.69	2,128,566.34	-	392,229,237.03
资产支持证券	-	-	-	-
买入返售金融资产	-	-	-	-
应收直销申购款	-	-	-	-
资产总计	-	-	-	-
负债				
卖出回购金融资产款	122,300,000.00	-	-	122,300,000.00
负债总计	-	-	-	-
利率敏感度缺口	-	-	-	-

注：本表所示为本基金生息资产及负债的公允价值，并按照合约规定的利率重新定价日或到期日孰早者予以分类。

#### 7.4.13.4.1.2 利率风险的敏感性分析

假设	除市场利率以外的其他市场变量保持不变		
分析	相关风险变量的变动	对资产负债表日基金资产净值的影响金额（单位：人民币元）	
		本期末 2021 年 12 月 31 日	上年度末 2020 年 12 月 31 日
	利率下降 25 个基点	188,398.95	11,571.40
	利率上升 25 个基点	-187,984.19	-11,550.24

#### 7.4.13.4.2 外汇风险

外汇风险是指金融工具的公允价值或未来现金流量因外汇汇率变动而发生波动的风险。本基金持有的金融工具以人民币计价，因此无重大外汇风险。

#### 7.4.13.4.3 其他价格风险

其他价格风险为除市场利率和外汇汇率以外的市场因素（单个证券发行主体自身经营情况或证券市场整体波动）发生变动时导致基金资产发生损失的风险。

本基金通过投资组合的分散化降低市场价格风险。此外，本基金管理人对本基金所持有的证券价格实施监控，定期运用多种定量方法进行风险度量和分析，以对风险进行跟踪和控制。

7.4.13.4.3.1 其他价格风险敞口

金额单位：人民币元

项目	本期末 2021 年 12 月 31 日		上年度末 2020 年 12 月 31 日	
	公允价值	占基金资产净值比 例（%）	公允价值	占基金资产净值比 例（%）
交易性金融资产 — 股票投资	653,074,048.88	26.35	196,171,393.85	41.59
交易性金融资产 — 基金投资	-	-	-	-
交易性金融资产 — 债券投资	1,995,101,707.63	80.51	369,241,137.03	78.28
交易性金融资产 — 贵金属投资	-	-	-	-
衍生金融资产— 权证投资	-	-	-	-
合计	2,648,175,756.51	106.86	565,412,530.88	119.87

注：①本表中交易性金融资产-债券投资科目仅包含可转换公司债券和可交换公司债券等。

②由于四舍五入的原因，分项之和与合计项之间可能存在尾差。

7.4.13.4.3.2 其他价格风险的敏感性分析

假设	除中证转债指数×80%+沪深 300 指数×20%以外的其他市场变量保持不变		
分析	相关风险变量的变动	对资产负债表日基金资产净值的影响金额（单位：人民币元）	
		本期末 2021 年 12 月 31 日	上年度末 2020 年 12 月 31 日
	-5%	-177,612,462.28	-39,670,391.64
+5%	177,612,462.28	39,670,391.64	

7.4.14 有助于理解和分析会计报表需要说明的其他事项

(1) 金融工具公允价值计量的方法

根据企业会计准则的相关规定，以公允价值计量的金融工具，其公允价值的计量可分为三个层次：

第一层次：对存在活跃市场报价的金融工具，可以相同资产/负债在活跃市场上的报价确定公允价值。

第二层次：对估值日活跃市场无报价的金融工具，可以类似资产/负债在活跃市场上的报价为依据做必要调整确定公允价值；对估值日不存在活跃市场的金融工具，可以相同或类似资产/负债在非活跃市场上的报价为依据做必要调整确定公允价值。

第三层次：对无法获得相同或类似资产可比市场交易价格的金融工具，可以其他反映市场参与者对资产/负债定价时所使用的参数为依据确定公允价值。

#### （2）各层次金融工具公允价值

截至 2021 年 12 月 31 日止，本基金持有的以公允价值计量的金融工具第一层次的余额为 2,648,175,756.51 元，第二层次的余额为 130,044,000.00 元，第三层次的余额为 0 元。（截至 2020 年 12 月 31 日止：第一层次的余额为 563,283,964.54 元，第二层次的余额为 25,116,666.34 元，第三层次的余额为 0 元。）

#### （3）公允价值所属层次间的重大变动

对于特殊事项停牌、交易不活跃(包括涨跌停时的交易不活跃)的股票，本基金将相关股票公允价值所属层次于其进行估值调整之日起从第一层次转入第二层次或第三层次，于股票复牌能体现公允价值并恢复市价估值之日起从第二层次或第三层次转入第一层次。对于持有的非公开发行股票，本基金于限售期内将相关股票公允价值所属层次列入第二层次，于限售期满并恢复市价估值之日起从第二层次转入第一层次。

#### （4）第三层次公允价值本期变动金额

本基金持有的以公允价值计量的金融工具第三层次公允价值本期未发生变动。

#### （5）新金融工具准则

根据财政部发布的《企业会计准则第 22 号—金融工具确认计量》、《企业会计准则第 23 号—金融资产转移》、《企业会计准则第 24 号—套期会计》和《企业会计准则第 37 号—金融工具列报》(以下合称“新金融工具准则”)相关衔接规定，以及财政部、银保监会于 2020 年 12 月 30 日发布的《关于进一步贯彻落实新金融工具相关会计准则的通知》，公募证券投资基金应当自 2022 年 1 月 1 日起执行新金融工具准则。

除公允价值和执行新金融工具准则外，截至资产负债表日本基金无需要说明的其他重要事项。

## §8 投资组合报告



8.1 期末基金资产组合情况

金额单位：人民币元

序号	项目	金额	占基金总资产的比例 (%)
1	权益投资	653,074,048.88	22.77
	其中：股票	653,074,048.88	22.77
2	固定收益投资	2,125,145,707.63	74.10
	其中：债券	2,125,145,707.63	74.10
	资产支持证券	-	-
3	贵金属投资	-	-
4	金融衍生品投资	-	-
5	买入返售金融资产	25,100,000.00	0.88
	其中：买断式回购的买入返售金融资产	-	-
6	银行存款和结算备付金合计	33,781,074.48	1.18
7	其他各项资产	30,673,929.21	1.07
8	合计	2,867,774,760.20	100.00

8.2 报告期末按行业分类的股票投资组合

8.2.1.1 报告期末按行业分类的境内股票投资组合

代码	行业类别	公允价值 (元)	占基金资产净值比例 (%)
A	农、林、牧、渔业	-	-
B	采矿业	45,351,804.95	1.83
C	制造业	394,224,556.37	15.91
D	电力、热力、燃气及水生产和供应业	-	-
E	建筑业	11,806,322.00	0.48
F	批发和零售业	-	-
G	交通运输、仓储和邮政业	8,105,479.20	0.33

H	住宿和餐饮业	-	-
I	信息传输、软件和信息技术服务业	16,647,217.70	0.67
J	金融业	146,299,613.66	5.90
K	房地产业	25,670,553.00	1.04
L	租赁和商务服务业	-	-
M	科学研究和技术服务业	4,968,502.00	0.20
N	水利、环境和公共设施管理业	-	-
O	居民服务、修理和其他服务业	-	-
P	教育	-	-
Q	卫生和社会工作	-	-
R	文化、体育和娱乐业	-	-
S	综合	-	-
	合计	653,074,048.88	26.35

## 8.3 期末按公允价值占基金资产净值比例大小排序的所有股票投资明细

金额单位：人民币元

序号	股票代码	股票名称	数量(股)	公允价值	占基金资产净值比例(%)
1	600036	招商银行	482,834	23,518,844.14	0.95
2	601658	邮储银行	4,536,400	23,135,640.00	0.93
3	601128	常熟银行	3,382,800	22,360,308.00	0.90
4	002013	中航机电	997,158	18,128,332.44	0.73
5	600887	伊利股份	429,700	17,815,362.00	0.72
6	600893	航发动力	269,400	17,096,124.00	0.69
7	300750	宁德时代	28,500	16,758,000.00	0.68
8	600048	保利发展	1,009,700	15,781,611.00	0.64
9	000858	五粮液	70,400	15,675,264.00	0.63
10	000792	盐湖股份	391,000	13,837,490.00	0.56
11	002241	歌尔股份	250,800	13,568,280.00	0.55
12	000776	广发证券	528,600	12,998,274.00	0.52
13	600760	中航沈飞	189,500	12,893,580.00	0.52
14	688122	西部超导	131,717	12,768,645.98	0.52
15	000768	中航西飞	335,200	12,234,800.00	0.49
16	600958	东方证券	829,898	12,232,696.52	0.49
17	601211	国泰君安	679,100	12,149,099.00	0.49
18	601166	兴业银行	628,150	11,959,976.00	0.48

19	600690	海尔智家	396,000	11,836,440.00	0.48
20	002271	东方雨虹	214,800	11,315,664.00	0.46
21	002541	鸿路钢构	196,600	10,525,964.00	0.42
22	600438	通威股份	221,300	9,949,648.00	0.40
23	001979	招商蛇口	741,300	9,888,942.00	0.40
24	000983	山西焦煤	1,171,635	9,689,421.45	0.39
25	603129	春风动力	55,800	9,653,400.00	0.39
26	600219	南山铝业	1,995,500	9,398,805.00	0.38
27	600456	宝钛股份	128,800	9,245,264.00	0.37
28	601899	紫金矿业	950,185	9,216,794.50	0.37
29	300782	卓胜微	27,900	9,117,720.00	0.37
30	300454	深信服	47,500	9,072,500.00	0.37
31	000738	航发控制	289,900	8,778,172.00	0.35
32	600862	中航高科	243,287	8,699,943.12	0.35
33	600919	江苏银行	1,459,900	8,511,217.00	0.34
34	603916	苏博特	323,528	8,334,081.28	0.34
35	002371	北方华创	23,800	8,259,076.00	0.33
36	002179	中航光电	82,100	8,255,976.00	0.33
37	600547	山东黄金	435,500	8,196,110.00	0.33
38	601919	中远海控	433,680	8,105,479.20	0.33
39	603816	顾家家居	99,325	7,663,917.00	0.31
40	601688	华泰证券	427,900	7,599,504.00	0.31
41	600570	恒生电子	121,878	7,574,717.70	0.31
42	300033	同花顺	51,500	7,445,870.00	0.30
43	002508	老板电器	203,800	7,340,876.00	0.30
44	300395	菲利华	111,400	7,323,436.00	0.30
45	601857	中国石油	1,460,500	7,171,055.00	0.29
46	601633	长城汽车	147,700	7,169,358.00	0.29
47	601868	中国能建	2,588,200	7,065,786.00	0.29
48	603799	华友钴业	63,500	7,004,685.00	0.28
49	002920	德赛西威	48,500	6,863,235.00	0.28
50	601966	玲珑轮胎	182,000	6,652,100.00	0.27
51	300034	钢研高纳	114,000	6,566,400.00	0.26
52	600988	赤峰黄金	385,200	5,739,480.00	0.23
53	603806	福斯特	43,173	5,636,235.15	0.23
54	603993	洛阳钼业	956,800	5,338,944.00	0.22
55	688082	盛美上海	40,686	5,199,670.80	0.21
56	688019	安集科技	18,458	5,042,725.60	0.20
57	603259	药明康德	41,900	4,968,502.00	0.20
58	002938	鹏鼎控股	114,500	4,858,235.00	0.20
59	600309	万华化学	47,700	4,817,700.00	0.19
60	601669	中国电建	586,700	4,740,536.00	0.19
61	600801	华新水泥	238,200	4,597,260.00	0.19
62	688385	复旦微电	88,200	4,439,988.00	0.18

63	603612	索通发展	216,100	4,434,372.00	0.18
64	601995	中金公司	89,500	4,388,185.00	0.18
65	300054	鼎龙股份	179,100	4,359,294.00	0.18
66	688169	石头科技	5,359	4,356,867.00	0.18
67	002460	赣锋锂业	28,360	4,051,226.00	0.16
68	300223	北京君正	30,160	4,041,440.00	0.16
69	600110	诺德股份	249,800	3,984,310.00	0.16
70	300829	金丹科技	80,420	3,675,194.00	0.15

## 8.4 报告期内股票投资组合的重大变动

## 8.4.1 累计买入金额超出期初基金资产净值 2% 或前 20 名的股票明细

金额单位：人民币元

序号	股票代码	股票名称	本期累计买入金额	占期初基金资产净值比例 (%)
1	300750	宁德时代	79,770,725.00	16.91
2	601166	兴业银行	77,797,863.00	16.49
3	002460	赣锋锂业	51,203,618.90	10.86
4	601601	中国太保	46,465,197.50	9.85
5	601318	中国平安	42,947,331.80	9.10
6	601888	中国中免	41,152,359.00	8.72
7	600887	伊利股份	36,488,691.62	7.74
8	600519	贵州茅台	29,722,747.92	6.30
9	600570	恒生电子	28,116,312.42	5.96
10	600690	海尔智家	27,817,027.00	5.90
11	600760	中航沈飞	26,945,531.68	5.71
12	002241	歌尔股份	25,246,860.38	5.35
13	600036	招商银行	24,665,616.32	5.23
14	300059	东方财富	23,596,245.74	5.00
15	600309	万华化学	23,328,729.65	4.95
16	601658	邮储银行	22,907,609.00	4.86
17	601128	常熟银行	22,885,535.00	4.85
18	002475	立讯精密	22,722,289.00	4.82
19	601919	中远海控	22,591,780.34	4.79
20	600837	海通证券	22,451,242.00	4.76
21	601688	华泰证券	21,741,699.00	4.61
22	603806	福斯特	20,865,544.61	4.42
23	603901	永创智能	20,654,175.26	4.38
24	603799	华友钴业	19,963,137.59	4.23
25	002649	博彦科技	19,366,400.90	4.11
26	601995	中金公司	18,915,637.68	4.01
27	000902	新洋丰	18,833,994.99	3.99

28	600893	航发动力	18,761,818.00	3.98
29	000002	万科 A	17,911,586.00	3.80
30	300450	先导智能	17,555,736.00	3.72
31	002541	鸿路钢构	17,386,851.55	3.69
32	000858	五粮液	16,855,595.00	3.57
33	601899	紫金矿业	16,304,085.52	3.46
34	002064	华峰化学	16,048,709.35	3.40
35	000983	山西焦煤	15,727,061.50	3.33
36	601233	桐昆股份	15,651,796.00	3.32
37	002013	中航机电	15,067,098.62	3.19
38	000333	美的集团	14,735,217.00	3.12
39	601857	中国石油	14,506,420.00	3.08
40	600426	华鲁恒升	14,286,325.80	3.03
41	002601	龙佰集团	14,203,055.64	3.01
42	600048	保利发展	14,004,572.99	2.97
43	002271	东方雨虹	13,811,255.68	2.93
44	002206	海利得	13,655,914.00	2.90
45	601838	成都银行	13,482,072.57	2.86
46	002179	中航光电	13,004,686.00	2.76
47	600456	宝钛股份	12,680,806.46	2.69
48	601211	国泰君安	12,168,446.00	2.58
49	601398	工商银行	12,133,347.00	2.57
50	002756	永兴材料	11,809,375.00	2.50
51	600958	东方证券	11,744,672.12	2.49
52	000932	华菱钢铁	11,688,134.92	2.48
53	000792	盐湖股份	11,646,413.00	2.47
54	000776	广发证券	11,616,580.00	2.46
55	300782	卓胜微	11,594,477.20	2.46
56	002415	海康威视	11,418,881.00	2.42
57	688122	西部超导	11,396,352.22	2.42
58	000768	中航西飞	11,346,778.00	2.41
59	603259	药明康德	11,096,136.00	2.35
60	300618	寒锐钴业	10,816,178.40	2.29
61	300223	北京君正	10,593,516.96	2.25
62	688777	中控技术	10,457,931.46	2.22
63	600438	通威股份	10,361,019.23	2.20
64	601633	长城汽车	10,262,739.00	2.18
65	600219	南山铝业	10,172,999.66	2.16
66	300724	捷佳伟创	10,157,601.80	2.15
67	600352	浙江龙盛	10,096,987.00	2.14
68	601012	隆基股份	9,774,134.60	2.07
69	001979	招商蛇口	9,638,595.00	2.04
70	300454	深信服	9,545,375.00	2.02
71	603129	春风动力	9,501,725.14	2.01

72	002371	北方华创	9,446,317.00	2.00
----	--------	------	--------------	------

注：“买入金额”按买入成交金额（成交单价乘以成交数量）填列，不考虑相关交易费用。

#### 8.4.2 累计卖出金额超出期初基金资产净值 2% 或前 20 名的股票明细

金额单位：人民币元

序号	股票代码	股票名称	本期累计卖出金额	占期初基金资产净值比例 (%)
1	300750	宁德时代	84,130,911.96	17.84
2	601166	兴业银行	60,208,196.90	12.76
3	002460	赣锋锂业	48,923,892.42	10.37
4	601601	中国太保	44,145,769.22	9.36
5	300059	东方财富	40,157,764.84	8.51
6	601888	中国中免	39,215,557.00	8.31
7	601318	中国平安	37,973,588.20	8.05
8	300450	先导智能	35,576,167.39	7.54
9	601919	中远海控	33,115,244.57	7.02
10	600519	贵州茅台	26,995,926.00	5.72
11	002475	立讯精密	24,303,932.94	5.15
12	603806	福斯特	23,593,965.84	5.00
13	600570	恒生电子	22,559,752.68	4.78
14	600837	海通证券	21,715,452.00	4.60
15	603901	永创智能	21,205,117.65	4.50
16	000902	新洋丰	20,483,657.39	4.34
17	002649	博彦科技	19,671,504.73	4.17
18	601688	华泰证券	18,298,043.00	3.88
19	000002	万科 A	17,268,637.00	3.66
20	600760	中航沈飞	16,957,242.00	3.59
21	002064	华峰化学	16,172,544.69	3.43
22	002206	海利得	16,115,630.00	3.42
23	600887	伊利股份	15,660,761.00	3.32
24	600309	万华化学	15,590,659.00	3.31
25	603799	华友钴业	15,087,769.00	3.20
26	601899	紫金矿业	14,769,251.95	3.13
27	002311	海大集团	14,634,208.40	3.10
28	600690	海尔智家	13,876,794.00	2.94
29	601838	成都银行	13,838,783.00	2.93
30	601233	桐昆股份	13,642,737.00	2.89
31	601995	中金公司	13,007,470.78	2.76
32	600893	航发动力	12,648,846.00	2.68
33	002241	歌尔股份	12,616,728.19	2.67
34	002756	永兴材料	12,563,292.00	2.66

35	300618	寒锐钴业	12,181,149.30	2.58
36	600426	华鲁恒升	12,000,834.50	2.54
37	000333	美的集团	11,997,054.41	2.54
38	002541	鸿路钢构	11,219,904.35	2.38
39	601398	工商银行	10,959,043.00	2.32
40	002013	中航机电	10,918,820.92	2.31
41	688777	中控技术	10,575,367.77	2.24
42	002415	海康威视	10,537,113.00	2.23
43	601966	玲珑轮胎	10,535,504.56	2.23
44	300223	北京君正	10,163,992.00	2.15
45	600352	浙江龙盛	9,589,407.61	2.03

注：“卖出金额”按卖出成交金额（成交单价乘以成交数量）填列，不考虑相关交易费用。

#### 8.4.3 买入股票的成本总额及卖出股票的收入总额

单位：人民币元

买入股票的成本（成交）总额	1,728,740,051.33
卖出股票的收入（成交）总额	1,218,056,628.01

注：“买入股票成本”、“卖出股票收入”均按买卖成交金额（成交单价乘以成交数量）填列，不考虑相关交易费用。

#### 8.5 期末按债券品种分类的债券投资组合

金额单位：人民币元

序号	债券品种	公允价值	占基金资产净值比例(%)
1	国家债券	130,044,000.00	5.25
2	央行票据	-	-
3	金融债券	-	-
	其中：政策性金融债	-	-
4	企业债券	-	-
5	企业短期融资券	-	-
6	中期票据	-	-
7	可转债（可交换债）	1,995,101,707.63	80.51
8	同业存单	-	-
9	其他	-	-

10	合计	2,125,145,707.63	85.75
----	----	------------------	-------

8.6 期末按公允价值占基金资产净值比例大小排序的前五名债券投资明细

金额单位：人民币元

序号	债券代码	债券名称	数量(张)	公允价值	占基金资产净值比例(%)
1	113011	光大转债	1,789,360	200,444,107.20	8.09
2	123111	东财转 3	1,020,309	171,595,567.62	6.92
3	113025	明泰转债	254,690	114,068,010.30	4.60
4	110075	南航转债	742,350	101,739,067.50	4.11
5	019664	21 国债 16	900,000	90,036,000.00	3.63

8.7 期末按公允价值占基金资产净值比例大小排序的所有资产支持证券投资明细

本基金本报告期末未持有资产支持证券。

8.8 报告期末按公允价值占基金资产净值比例大小排序的前五名贵金属投资明细

本基金本报告期末未持有贵金属。

8.9 期末按公允价值占基金资产净值比例大小排名的前五名权证投资明细

本基金本报告期末未持有权证。

8.10 报告期末本基金投资的股指期货交易情况说明

8.10.1 报告期末本基金投资的股指期货持仓和损益明细

本基金本报告期末无股指期货投资。

8.10.2 本基金投资股指期货的投资政策

本基金本报告期末无股指期货投资。

8.11 报告期末本基金投资的国债期货交易情况说明

8.11.1 本期国债期货投资政策

本基金本报告期末无国债期货投资。

8.11.2 报告期末本基金投资的国债期货持仓和损益明细

本基金本报告期末无国债期货投资。

8.11.3 本期国债期货投资评价

本基金本报告期末无国债期货投资。

8.12 投资组合报告附注

8.12.1 报告期内，本基金投资决策程序符合相关法律法规的要求，未发现本基金投资的前十名证券的发行主体本期出现被监管部门立案调查，或在报告编制日前一年内受到公开谴责、处罚的情形。

8.12.2 基金投资的前十名股票未超出基金合同规定的备选股票库。



## 8.12.3 期末其他各项资产构成

单位：人民币元

序号	名称	金额
1	存出保证金	237,614.95
2	应收证券清算款	23,693,657.54
3	应收股利	-
4	应收利息	6,226,937.23
5	应收申购款	515,719.49
6	其他应收款	-
7	待摊费用	-
8	其他	-
9	合计	30,673,929.21

## 8.12.4 期末持有的处于转股期的可转换债券明细

金额单位：人民币元

序号	债券代码	债券名称	公允价值	占基金资产 净值比例(%)
1	113011	光大转债	200,444,107.20	8.09
2	123111	东财转 3	171,595,567.62	6.92
3	113025	明泰转债	114,068,010.30	4.60
4	110075	南航转债	101,739,067.50	4.11
5	110073	国投转债	81,112,427.40	3.27
6	110043	无锡转债	71,751,811.60	2.90
7	128134	鸿路转债	62,696,859.30	2.53
8	127005	长证转债	59,909,374.14	2.42
9	123107	温氏转债	54,805,659.44	2.21
10	128081	海亮转债	48,062,173.74	1.94
11	110053	苏银转债	46,888,314.00	1.89
12	110063	鹰 19 转债	43,765,833.60	1.77
13	127029	中钢转债	42,135,088.08	1.70
14	128113	比音转债	38,615,222.10	1.56
15	128136	立讯转债	34,635,618.55	1.40
16	113050	南银转债	30,608,200.80	1.24
17	128046	利尔转债	28,954,375.50	1.17
18	123114	三角转债	27,988,525.84	1.13
19	123103	震安转债	27,614,397.90	1.11

20	128109	楚江转债	27,007,264.68	1.09
21	127024	盈峰转债	25,731,806.98	1.04
22	113582	火炬转债	25,690,649.10	1.04
23	128140	润建转债	25,448,355.72	1.03
24	123096	思创转债	25,123,675.60	1.01
25	113620	傲农转债	24,811,342.00	1.00
26	127032	苏行转债	24,412,615.04	0.99
27	110079	杭银转债	23,056,090.20	0.93
28	127018	本钢转债	22,462,580.79	0.91
29	113013	国君转债	21,049,870.70	0.85
30	113616	韦尔转债	19,996,225.20	0.81
31	113621	彤程转债	19,823,821.20	0.80
32	128128	齐翔转 2	19,177,037.06	0.77
33	128141	旺能转债	18,339,288.24	0.74
34	113047	旗滨转债	17,806,636.00	0.72
35	127027	靖远转债	17,007,064.20	0.69
36	127017	万青转债	16,990,037.06	0.69
37	127011	中鼎转 2	16,776,386.80	0.68
38	113051	节能转债	15,834,286.30	0.64
39	110074	精达转债	12,775,318.90	0.52
40	123083	朗新转债	12,515,672.52	0.51
41	110067	华安转债	11,178,027.00	0.45
42	123104	卫宁转债	9,490,188.19	0.38
43	110047	山鹰转债	8,447,991.20	0.34
44	113034	滨化转债	7,905,429.20	0.32
45	113504	艾华转债	7,634,198.80	0.31
46	127022	恒逸转债	7,531,800.00	0.30
47	113043	财通转债	7,155,761.00	0.29
48	128029	太阳转债	5,727,778.00	0.23
49	127030	盛虹转债	5,488,143.28	0.22
50	110052	贵广转债	5,488,000.00	0.22
51	113568	新春转债	4,090,828.50	0.17
52	113545	金能转债	3,917,320.00	0.16
53	127012	招路转债	2,141,640.00	0.09
54	128034	江银转债	1,088,158.50	0.04
55	123060	苏试转债	979,132.80	0.04
56	127036	三花转债	340,632.00	0.01

#### 8.12.5 期末前十名股票中存在流通受限情况的说明

##### 8.12.5.1 期末指数投资前十名股票中存在流通受限情况的说明

本基金本报告期末前十名股票中不存在流通受限情况。

#### 8.12.6 投资组合报告附注的其他文字描述部分

由于四舍五入的原因，分项之和与合计项之间可能存在尾差。

## §9 基金份额持有人信息

### 9.1 期末基金份额持有人户数及持有人结构

份额单位：份

份额级别	持有人户数(户)	户均持有的基金份额	持有人结构			
			机构投资者		个人投资者	
			持有份额	占总份额比例	持有份额	占总份额比例
华夏可转债增强债券 A	62,558	21,890.33	832,427,490.18	60.79%	536,987,937.59	39.21%
华夏可转债增强债券 C	183	236,638.92	40,499,096.29	93.52%	2,805,826.81	6.48%
华夏可转债增强债券 I	-	-	-	-	-	-
合计	62,741	22,516.70	872,926,586.47	61.79%	539,793,764.40	38.21%

### 9.2 期末基金管理人的从业人员持有本基金的情况

项目	份额级别	持有份额总数（份）	占基金总份额比例
基金管理人所有从业人员持有本基金	华夏可转债增强债券 A	312,453.05	0.02%
	华夏可转债增强债券 C	1.22	0.00%
	华夏可转债增强债券 I	-	-
	合计	312,454.27	0.02%

### 9.3 期末基金管理人的从业人员持有本开放式基金份额总量区间的情况

项目	份额级别	持有基金份额总量的数量区间（万份）
本公司高级管理人员、基金投资和研究部门负责人持有本开放式基金	华夏可转债增强债券 A	0
	华夏可转债增强债券 C	0
	华夏可转债增强债券 I	0
	合计	0
本基金基金经理持有本开放式基金	华夏可转债增强债券 A	0
	华夏可转债增强债券 C	0

	华夏可转债增强债券 I	0
	合计	0

## §10 开放式基金份额变动

单位：份

项目	华夏可转债增强债券 A	华夏可转债增强债券 C	华夏可转债增强债券 I
基金合同生效日 (2016年9月27 日) 基金份额总 额	291,059,125.77	-	-
本报告期期初基 金份额总额	298,374,198.36	-	-
本报告期基金总 申购份额	2,005,987,627.86	44,889,215.11	-
减：本报告期基 金总赎回份额	934,946,398.45	1,584,292.01	-
本报告期基金拆 分变动份额	-	-	-
本报告期期末基 金份额总额	1,369,415,427.77	43,304,923.10	-

注：根据《华夏基金管理有限公司关于华夏可转债增强债券型证券投资基金增加 C 类基金份额类别的公告》，本基金自 2021 年 7 月 7 日增加 C 类基金份额类别。

## §11 重大事件揭示

### 11.1 基金份额持有人大会决议

本报告期内，本基金无基金份额持有人大会决议。

### 11.2 基金管理人、基金托管人的专门基金托管部门的重大人事变动

本基金管理人于 2021 年 4 月 9 日发布公告，郑煜女士、孙彬先生担任华夏基金管理有限公司副  
总经理，蔡向阳先生担任华夏基金管理有限公司高级管理人员。

本基金管理人于 2021 年 11 月 2 日发布公告，蔡向阳先生不再担任华夏基金管理有限公司高级管理人员。

本报告期内，本基金托管人的专门基金托管部门未发生重大人事变动。

### 11.3 涉及基金管理人、基金财产、基金托管业务的诉讼

本报告期无涉及本基金管理人、基金财产、基金托管业务的诉讼事项。

### 11.4 基金投资策略的改变

本基金本报告期投资策略未发生改变。

### 11.5 为基金进行审计的会计师事务所情况

本基金本报告期应支付给安永华明会计师事务所（特殊普通合伙）的报酬为 80,000 元人民币。截至本报告期末，该事务所已向本基金提供 6 年的审计服务。

### 11.6 管理人、托管人及其高级管理人员受稽查或处罚等情况

本基金管理人、基金托管人涉及托管业务的部门及其高级管理人员在本报告期内无受稽查或处罚等情况。

### 11.7 基金租用证券公司交易单元的有关情况

#### 11.7.1 基金租用证券公司交易单元进行股票投资及佣金支付情况

金额单位：人民币元

券商名称	交易单元数量	股票交易		应支付该券商的佣金		备注
		成交金额	占当期股票成交总额的比例	佣金	占当期佣金总量的比例	
中信证券	5	1,365,326,165.68	48.46%	998,465.03	47.33%	-
天风证券	2	348,074,277.63	12.35%	254,548.52	12.07%	-
东吴证券	1	194,834,268.62	6.91%	142,481.94	6.75%	-
安信证券	1	163,697,860.52	5.81%	119,711.32	5.67%	-
平安证券	1	136,407,217.50	4.84%	127,036.25	6.02%	-
方正证券	2	125,381,863.29	4.45%	91,691.47	4.35%	-
国海证券	1	109,137,473.38	3.87%	79,812.42	3.78%	-
万联证券	1	108,636,422.40	3.86%	101,173.41	4.80%	-
华泰证券	1	73,691,617.27	2.62%	68,628.16	3.25%	-
华创证券	1	70,696,297.12	2.51%	30,491.20	1.45%	-
中航证券	1	66,275,027.35	2.35%	48,468.66	2.30%	-
信达证券	1	23,775,914.16	0.84%	22,142.40	1.05%	-
西部证券	1	22,732,939.69	0.81%	16,624.76	0.79%	-
海通证券	1	9,034,965.00	0.32%	8,414.40	0.40%	-

注：①为了贯彻中国证监会的有关规定，我公司制定了选择券商的标准，即：

i 经营行为规范，在近一年内无重大违规行为。

ii 公司财务状况良好。

iii 有良好的内控制度，在业内有良好的声誉。

iv 有较强的研究能力，能及时、全面、定期提供质量较高的宏观、行业、公司和证券市场研究报告，并能根据基金投资的特殊要求，提供专门的研究报告。

v 建立了广泛的信息网络，能及时提供准确的信息资讯和服务。

②券商专用交易单元选择程序：

i 对交易单元候选券商的研究服务进行评估

本基金管理人组织相关人员依据交易单元选择标准对交易单元候选券商的服务质量和研究实力进行评估，确定选用交易单元的券商。

ii 协议签署及通知托管人

本基金管理人与被选择的券商签订交易单元租用协议，并通知基金托管人。

③除本表列示外，本基金还选择了财通证券、长城证券、长江证券、川财证券、东方证券、东兴证券、东莞证券、高华证券、光大证券、国盛证券、国泰君安证券、国信证券、华西证券、汇丰前海证券、开源证券、民生证券、申万宏源证券、招商证券、中国银河证券、中金公司、中泰证券、中信建投证券、中信证券（华南）、中信证券（华南）的交易单元作为本基金交易单元，本报告期无股票交易及应付佣金。

④在上述租用的券商交易单元中，中金公司、中信证券的部分交易单元为本基金本期新增的交易单元，万和证券、中信证券(华南)的交易单元为本期剔除的交易单元。

#### 11.7.2 基金租用证券公司交易单元进行其他证券投资的情况

金额单位：人民币元

券商名称	债券交易		回购交易		权证交易	
	成交金额	占当期债券成交总额的比例	成交金额	占当期回购成交总额的比例	成交金额	占当期权证成交总额的比例
中信证券	1,756,590,951.86	46.19%	7,521,663,000.00	28.69%	-	-
天风证券	415,489,707.24	10.93%	13,619,127,000.00	51.95%	-	-
东吴证券	421,800,637.45	11.09%	333,179,000.00	1.27%	-	-

安信 证券	498,302,145.70	13.10%	1,650,200,000.00	6.29%	-	-
平安 证券	18,137,153.97	0.48%	230,998,000.00	0.88%	-	-
方正 证券	174,628,879.20	4.59%	736,000,000.00	2.81%	-	-
国海 证券	91,734,897.72	2.41%	77,077,000.00	0.29%	-	-
万联 证券	42,623,456.25	1.12%	71,973,000.00	0.27%	-	-
华泰 证券	137,539,581.30	3.62%	290,000,000.00	1.11%	-	-
华创 证券	63,704,548.70	1.68%	584,300,000.00	2.23%	-	-
中航 证券	52,661,443.90	1.38%	395,600,000.00	1.51%	-	-
信达 证券	44,774,678.62	1.18%	-	-	-	-
西部 证券	25,882,504.08	0.68%	25,000,000.00	0.10%	-	-
海通 证券	58,719,772.00	1.54%	680,500,000.00	2.60%	-	-

### 11.8 其他重大事件

序号	公告事项	法定披露方式	法定披露日期
1	华夏基金管理有限公司关于旗下基金投资关联方承销证券的公告	中国证监会指定报刊及网站	2021-01-09
2	华夏基金管理有限公司关于旗下基金投资关联方承销证券的公告	中国证监会指定报刊及网站	2021-01-15
3	华夏基金管理有限公司关于终止部分代销机构办理本公司旗下基金销售业务的公告	中国证监会指定报刊及网站	2021-01-20
4	华夏基金管理有限公司关于旗下基金投资关联方承销证券的公告	中国证监会指定报刊及网站	2021-01-27
5	华夏基金管理有限公司关于旗下基金投资关联方承销证券的公告	中国证监会指定报刊及网站	2021-02-01
6	华夏基金管理有限公司关于旗下基金投资关联方承销证券的公告	中国证监会指定报刊及网站	2021-02-24
7	华夏基金管理有限公司关于旗下基金投资关联方承销证券的公告	中国证监会指定报刊及网站	2021-03-12
8	华夏基金管理有限公司关于旗下基金投资关联方承销证券的公告	中国证监会指定报刊及网站	2021-04-02
9	华夏基金管理有限公司关于旗下基金投资关联方承销证券的公告	中国证监会指定报刊及网站	2021-04-07

10	华夏基金管理有限公司公告	中国证监会指定报刊及网站	2021-04-09
11	华夏基金管理有限公司关于旗下基金投资关联方承销证券的公告	中国证监会指定报刊及网站	2021-04-09
12	华夏基金管理有限公司关于旗下基金投资关联方承销证券的公告	中国证监会指定报刊及网站	2021-04-21
13	华夏基金管理有限公司关于根据《公开募集证券投资基金侧袋机制指引（试行）》修订旗下部分公募基金基金合同的公告	中国证监会指定报刊及网站	2021-04-28
14	华夏基金管理有限公司关于旗下基金投资关联方承销证券的公告	中国证监会指定报刊及网站	2021-05-08
15	华夏基金管理有限公司关于旗下基金投资关联方承销证券的公告	中国证监会指定报刊及网站	2021-05-12
16	华夏基金管理有限公司关于旗下基金投资关联方承销证券的公告	中国证监会指定报刊及网站	2021-05-13
17	华夏基金管理有限公司关于旗下基金投资关联方承销证券的公告	中国证监会指定报刊及网站	2021-05-19
18	华夏基金管理有限公司关于深圳分公司营业场所变更的公告	中国证监会指定报刊及网站	2021-05-25
19	华夏基金管理有限公司关于旗下基金投资关联方承销证券的公告	中国证监会指定报刊及网站	2021-05-28
20	华夏基金管理有限公司关于旗下基金投资关联方承销证券的公告	中国证监会指定报刊及网站	2021-06-04
21	华夏基金管理有限公司关于旗下基金投资关联方承销证券的公告	中国证监会指定报刊及网站	2021-06-09
22	华夏基金管理有限公司关于旗下基金投资关联方承销证券的公告	中国证监会指定报刊及网站	2021-06-17
23	华夏基金管理有限公司关于华夏可转债增强债券型证券投资基金增加 C 类基金份额的公告	中国证监会指定报刊及网站	2021-07-02
24	华夏基金管理有限公司关于修订华夏可转债增强债券型证券投资基金基金合同的公告	中国证监会指定报刊及网站	2021-07-02
25	华夏基金管理有限公司关于旗下基金投资关联方承销证券的公告	中国证监会指定报刊及网站	2021-08-11
26	华夏基金管理有限公司关于旗下基金投资关联方承销证券的公告	中国证监会指定报刊及网站	2021-08-14
27	华夏基金管理有限公司公告	中国证监会指定报刊及网站	2021-11-02

## §12 影响投资者决策的其他重要信息

### 12.1 报告期内单一投资者持有基金份额比例达到或超过 20% 的情况

投资者类别	报告期内持有基金份额变化情况					报告期末持有基金情况	
	序号	持有基金份额比例达到或者超过 20% 的时	期初份额	申购份额	赎回份额	持有份额	份额占比



		间区间					
机构	1	2021-02-26 至 2021-05-25,2021-07-14 至 2021-07-29	-	237,143,897.07	-	237,143,897.07	16.79%
产品特有风险							
<p>本基金在报告期内存在单一投资者持有基金份额比例达到或者超过基金总份额20%的情形，在市场流动性不足的情况下，如遇投资者巨额赎回或集中赎回，基金管理人可能无法以合理的价格及时变现基金资产，有可能对基金净值产生一定的影响，甚至可能引发基金的流动性风险。</p> <p>在特定情况下，若持有基金份额占比较高的投资者大量赎回本基金，可能导致在其赎回后本基金资产规模持续低于正常运作水平，面临转换运作方式、与其他基金合并或者终止基金合同等情形。</p>							

## §13 备查文件目录

### 13.1 备查文件目录

- 1、中国证监会准予基金注册的文件；
- 2、《华夏可转债增强债券型证券投资基金基金合同》；
- 3、《华夏可转债增强债券型证券投资基金托管协议》；
- 4、法律意见书；
- 5、基金管理人业务资格批件、营业执照；
- 6、基金托管人业务资格批件、营业执照。

### 13.2 存放地点

备查文件存放于基金管理人和/或基金托管人的住所。

### 13.3 查阅方式

投资者可到基金管理人和/或基金托管人的住所免费查阅备查文件。在支付工本费后，投资者可在合理时间内取得备查文件的复制件或复印件。

华夏基金管理有限公司

二〇二二年三月三十日