

# 交银施罗德招享一年持有期混合型基金中 基金(FOF) 2021 年年度报告

2021 年 12 月 31 日

基金管理人：交银施罗德基金管理有限公司

基金托管人：招商银行股份有限公司

送出日期：2022 年 3 月 30 日

## § 1 重要提示及目录

### 1.1 重要提示

基金管理人的董事会、董事保证本报告所载资料不存在虚假记载、误导性陈述或重大遗漏，并对其内容的真实性、准确性和完整性承担个别及连带的法律责任。本年度报告已经三分之二以上独立董事签字同意，并由董事长签发。

基金托管人招商银行股份有限公司根据本基金合同规定，于 2022 年 3 月 28 日复核了本报告中的财务指标、净值表现、利润分配情况、财务会计报告、投资组合报告等内容，保证复核内容不存在虚假记载、误导性陈述或者重大遗漏。

基金管理人承诺以诚实信用、勤勉尽责的原则管理和运用基金资产，但不保证基金一定盈利。

基金的过往业绩并不代表其未来表现。投资有风险，投资者在作出投资决策前应仔细阅读本基金的招募说明书及其更新。

本报告期自 2021 年 8 月 24 日（基金合同生效日）起至 12 月 31 日止。

## 1.2 目录

<b>§ 1 重要提示及目录</b> .....	<b>2</b>
1.1 重要提示 .....	2
1.2 目录 .....	3
<b>§ 2 基金简介</b> .....	<b>5</b>
2.1 基金基本情况 .....	5
2.2 基金产品说明 .....	5
2.3 基金管理人和基金托管人 .....	5
2.4 信息披露方式 .....	6
2.5 其他相关资料 .....	6
<b>§ 3 主要财务指标、基金净值表现及利润分配情况</b> .....	<b>6</b>
3.1 主要会计数据和财务指标 .....	6
3.2 基金净值表现 .....	7
3.3 其他指标 .....	9
3.4 过去三年基金的利润分配情况 .....	9
<b>§ 4 管理人报告</b> .....	<b>10</b>
4.1 基金管理人及基金经理情况 .....	10
4.2 管理人对报告期内本基金运作合规守信情况的说明 .....	11
4.3 管理人对报告期内公平交易情况的专项说明 .....	11
4.4 管理人对报告期内基金的投资策略和业绩表现的说明 .....	12
4.5 管理人对宏观经济、证券市场及行业走势的简要展望 .....	13
4.6 管理人内部有关本基金的监察稽核工作情况 .....	13
4.7 管理人对报告期内基金估值程序等事项的说明 .....	14
4.8 管理人对报告期内基金利润分配情况的说明 .....	14
4.9 管理人对会计师事务所出具非标准审计报告所涉相关事项的说明 .....	14
4.10 报告期内管理人对本基金持有人数或基金资产净值预警情形的说明 .....	15
<b>§ 5 托管人报告</b> .....	<b>15</b>
5.1 报告期内本基金托管人合规守信情况声明 .....	15
5.2 托管人对报告期内本基金投资运作合规守信、净值计算、利润分配等情况的说明 .....	15
5.3 托管人对本年度报告中财务信息等内容的真实、准确和完整发表意见 .....	15
<b>§ 6 审计报告</b> .....	<b>15</b>
6.1 审计报告基本信息 .....	15
6.2 审计报告的基本内容 .....	15
<b>§ 7 年度财务报表</b> .....	<b>17</b>
7.1 资产负债表 .....	17
7.2 利润表 .....	18
7.3 所有者权益（基金净值）变动表 .....	19
7.4 报表附注 .....	20
<b>§ 8 投资组合报告</b> .....	<b>49</b>

8.1 期末基金资产组合情况 .....	49
8.2 报告期末按行业分类的股票投资组合 .....	49
8.3 期末按公允价值占基金资产净值比例大小排序的所有股票投资明细 .....	50
8.4 报告期内股票投资组合的重大变动 .....	52
8.5 期末按债券品种分类的债券投资组合 .....	53
8.6 期末按公允价值占基金资产净值比例大小排序的前五名债券投资明细 .....	54
8.7 期末按公允价值占基金资产净值比例大小排序的所有资产支持证券投资明细 .....	54
8.8 报告期末按公允价值占基金资产净值比例大小排序的前五名贵金属投资明细 .....	54
8.9 期末按公允价值占基金资产净值比例大小排序的前五名权证投资明细 .....	54
8.10 报告期末本基金投资的股指期货交易情况说明 .....	54
8.11 报告期末本基金投资的国债期货交易情况说明 .....	55
8.12 本报告期投资基金情况 .....	55
8.13 投资组合报告附注 .....	63
<b>§ 9 基金份额持有人信息 .....</b>	<b>63</b>
9.1 期末基金份额持有人户数及持有人结构 .....	63
9.2 期末基金管理人的从业人员持有本基金的情况 .....	64
9.3 期末基金管理人的从业人员持有本开放式基金份额总量区间情况 .....	64
<b>§ 10 开放式基金份额变动 .....</b>	<b>64</b>
<b>§ 11 重大事件揭示 .....</b>	<b>65</b>
11.1 基金份额持有人大会决议 .....	65
11.2 基金管理人、基金托管人的专门基金托管部门的重大人事变动 .....	65
11.3 涉及基金管理人、基金财产、基金托管业务的诉讼 .....	65
11.4 基金投资策略的改变 .....	66
11.5 本报告期持有的基金发生的重大影响事件 .....	66
11.6 为基金进行审计的会计师事务所情况 .....	66
11.7 管理人、托管人及其高级管理人员受稽查或处罚等情况 .....	66
11.8 基金租用证券公司交易单元的有关情况 .....	66
11.9 其他重大事件 .....	68
<b>§ 12 影响投资者决策的其他重要信息 .....</b>	<b>70</b>
12.1 报告期内单一投资者持有基金份额比例达到或超过 20%的情况 .....	70
<b>§ 13 备查文件目录 .....</b>	<b>70</b>
13.1 备查文件目录 .....	70
13.2 存放地点 .....	70
13.3 查阅方式 .....	70

## § 2 基金简介

### 2.1 基金基本情况

基金名称	交银施罗德招享一年持有期混合型基金中基金(FOF)	
基金简称	交银招享一年混合	
基金主代码	011605	
基金运作方式	契约型开放式	
基金合同生效日	2021年8月24日	
基金管理人	交银施罗德基金管理有限公司	
基金托管人	招商银行股份有限公司	
报告期末基金份额总额	9,033,456,260.93份	
基金合同存续期	不定期	
下属分级基金的基金简称	交银招享一年混合A	交银招享一年混合C
下属分级基金的交易代码	011605	011606
报告期末下属分级基金的份额总额	6,105,244,340.51份	2,928,211,920.42份

### 2.2 基金产品说明

投资目标	本基金主要投资于经中国证监会依法核准或注册的公开募集证券投资基金的基金份额，在保持基金资产良好的流动性的前提下，力争实现基金资产的长期增值。
投资策略	本基金通过对宏观经济运行周期、货币与财政政策形势、资金面供求变化、证券市场走势与估值水平等综合分析，并融合量化投资方法，结合国内外先进资产配置理念，及时把握市场时机，调整资产配置比例，获取资产配置收益；基于本基金管理人绩效评估系统对备选基金的评估分析，在有效控制风险的前提下，通过定量和定性相结合的方法，精选具有不同风险收益特征及投资业绩比较优势的基金确定本基金配置组合。
业绩比较基准	85%×中债综合全价指数收益率+15%×沪深300指数收益率
风险收益特征	本基金为混合型基金中基金，由于本基金主要投资于经中国证监会依法核准或注册的公开募集证券投资基金的基金份额，持有基金的预期风险和预期收益间接成为本基金的预期风险和预期收益。本基金的预期风险与预期收益高于债券型基金、债券型基金中基金、货币市场基金和货币型基金中基金，低于股票型基金和股票型基金中基金。

### 2.3 基金管理人和基金托管人

项目		基金管理人	基金托管人
名称		交银施罗德基金管理有限公司	招商银行股份有限公司
信息披露负责人	姓名	王晚婷	张燕
	联系电话	(021) 61055050	0755-83199084
	电子邮箱	xxpl@jysld.com, disclosure@jysld.com	yan_zhang@cmbchina.com

客户服务电话	400-700-5000, 021-61055000	95555
传真	(021) 61055054	0755-83195201
注册地址	中国(上海)自由贸易试验区银城中路188号交通银行大楼二层(裙)	深圳市深南大道7088号招商银行大厦
办公地址	上海市浦东新区世纪大道8号国金中心二期21-22楼	深圳市深南大道7088号招商银行大厦
邮政编码	200120	518040
法定代表人	阮红	缪建民

## 2.4 信息披露方式

本基金选定的信息披露报纸名称	《中国证券报》
登载基金年度报告正文的管理人互联网网址	www.fund001.com
基金年度报告备置地点	基金管理人的办公场所

## 2.5 其他相关资料

项目	名称	办公地址
会计师事务所	普华永道中天会计师事务所(特殊普通合伙)	中国上海市黄浦区湖滨路202号领展企业广场2座普华永道中心11楼
注册登记机构	中国证券登记结算有限责任公司	北京市西城区太平桥大街17号

## § 3 主要财务指标、基金净值表现及利润分配情况

### 3.1 主要会计数据和财务指标

金额单位：人民币元

3.1.1 期间数据和指标	2021年8月24日(基金合同生效日)-2021年12月31日	
	交银招享一年混合 A	交银招享一年混合 C
本期已实现收益	35,281,567.67	12,799,773.69
本期利润	48,544,300.78	19,204,439.29
加权平均基金份额本期利润	0.0080	0.0066
本期加权平均净值利润率	0.80%	0.66%
本期基金份额净值增长率	0.80%	0.66%
3.1.2 期末数据和指标	2021年末	
期末可供分配利润	35,356,201.52	12,802,437.55
期末可供分配基金份额利润	0.0058	0.0044

期末基金资产净值	6,153,969,673.54	2,947,412,179.66
期末基金份额净值	1.0080	1.0066
3.1.3 累计期末指标	2021 年末	
基金份额累计净值增长率	0.80%	0.66%

注：1、上述基金业绩指标不包括持有人认购或交易基金的各项费用，计入费用后的实际收益水平要低于所列数字；

2、本期已实现收益指基金本期利息收入、投资收益、其他收入（不含公允价值变动收益）扣除相关费用后的余额，本期利润为本期已实现收益加上本期公允价值变动收益。

3、本基金合同生效日为 2021 年 08 月 24 日，自合同生效日至本报告期末本基金运作时间不足一年。

### 3.2 基金净值表现

#### 3.2.1 基金份额净值增长率及其与同期业绩比较基准收益率的比较

交银招享一年混合 A

阶段	份额净值增长率①	份额净值增长率标准差②	业绩比较基准收益率③	业绩比较基准收益率标准差④	①-③	②-④
过去三个月	1.41%	0.15%	0.77%	0.12%	0.64%	0.03%
自基金合同生效起至今	0.80%	0.14%	0.71%	0.13%	0.09%	0.01%

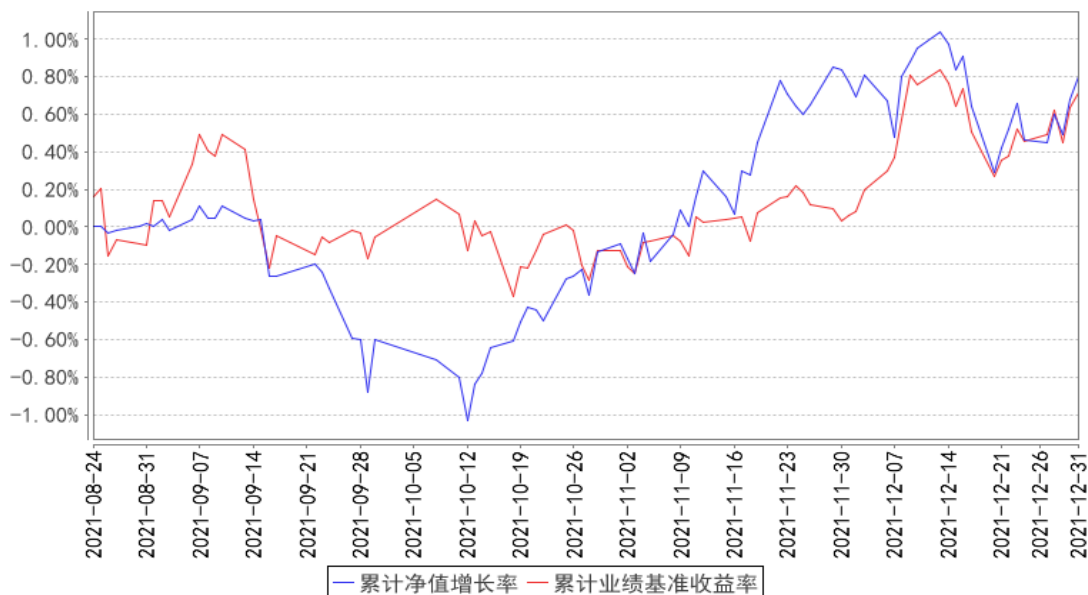
交银招享一年混合 C

阶段	份额净值增长率①	份额净值增长率标准差②	业绩比较基准收益率③	业绩比较基准收益率标准差④	①-③	②-④
过去三个月	1.31%	0.15%	0.77%	0.12%	0.54%	0.03%
自基金合同生效起至今	0.66%	0.14%	0.71%	0.13%	-0.05%	0.01%

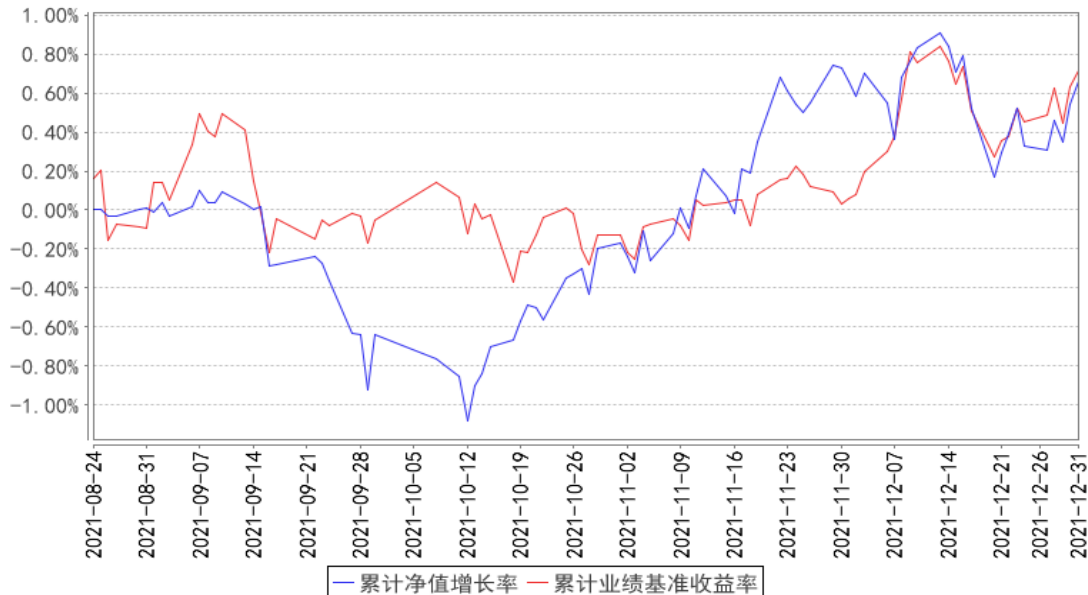
注：本基金的业绩比较基准为  $85\% \times$  中债综合全价指数收益率  $+15\% \times$  沪深 300 指数收益率，每日进行再平衡过程。

### 3.2.2 自基金合同生效以来基金份额累计净值增长率变动及其与同期业绩比较基准收益率变动的比较

交银招享一年混合A累计净值增长率与同期业绩比较基准收益率的历史走势对比图



交银招享一年混合C累计净值增长率与同期业绩比较基准收益率的历史走势对比图

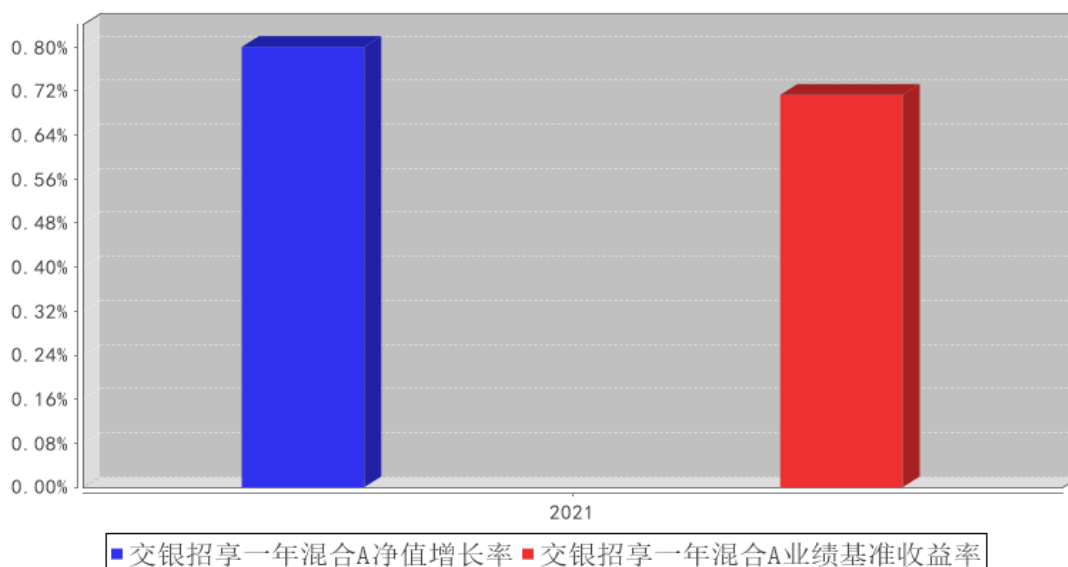


注：本基金基金合同生效日为 2021 年 8 月 24 日，基金合同生效日至报告期期末，本基金运作时间未满一年。本基金建仓期为自基金合同生效日起的 6 个月。截至 2021 年 12 月 31 日，本基金尚处于建仓期。

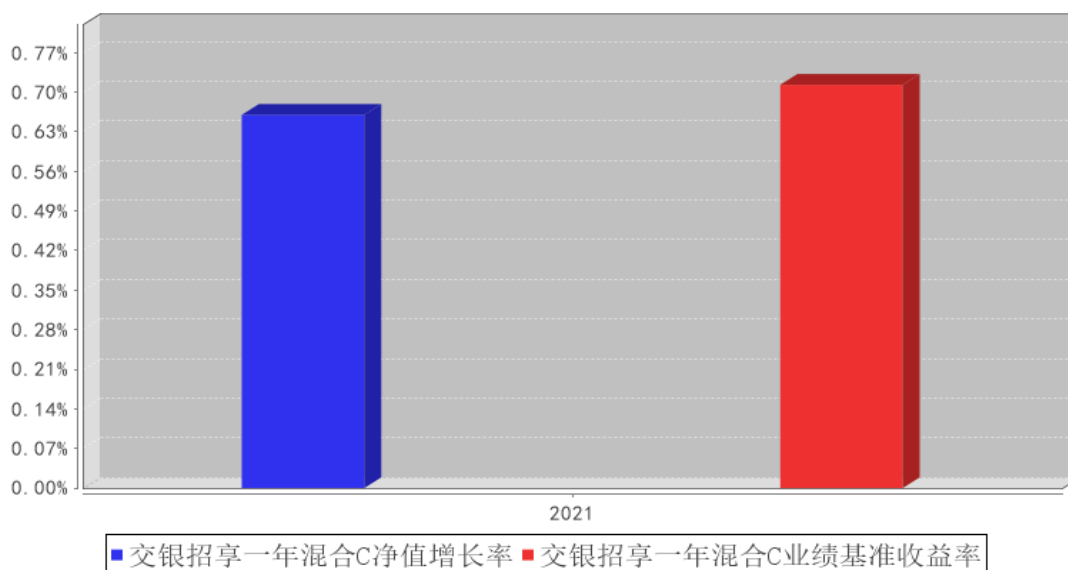


### 3.2.3 自基金合同生效以来基金每年净值增长率及其与同期业绩比较基准收益率的比较

交银招享一年混合A基金每年净值增长率与同期业绩比较基准收益率的对比图



交银招享一年混合C基金每年净值增长率与同期业绩比较基准收益率的对比图



注：图示日期为 2021 年 08 月 24 日至 2021 年 12 月 31 日。基金合同生效当年的净值增长率按照当年实际存续期计算。

### 3.3 其他指标

无。

### 3.4 过去三年基金的利润分配情况

无。

## § 4 管理人报告

### 4.1 基金管理人及基金经理情况

#### 4.1.1 基金管理人及其管理基金的经验

交银施罗德基金管理有限公司是经中国证监会证监基金字[2005]128 号文批准，由交通银行股份有限公司、施罗德投资管理有限公司、中国国际海运集装箱（集团）股份有限公司共同发起设立。公司成立于 2005 年 8 月 4 日，注册地在中国上海，注册资本为 2 亿元人民币。其中，交通银行股份有限公司持有 65% 的股份，施罗德投资管理有限公司持有 30% 的股份，中国国际海运集装箱（集团）股份有限公司持有 5% 的股份。公司并下设交银施罗德资产管理（香港）有限公司和交银施罗德资产管理有限公司。

截至报告期末，公司管理了包括货币型、债券型、混合型和股票型在内的 108 只基金，其中股票型涵盖普通指数型、交易型开放式（ETF）、QDII 等不同类型基金。

#### 4.1.2 基金经理（或基金经理小组）及基金经理助理简介

姓名	职务	任本基金的基金经理（助理）期限		证券从业年限	说明
		任职日期	离任日期		
刘兵	交银招享一年混合、交银智选星光一年封闭运作混合（FOF-LOF）、交银兴享一年持有期混合（FOF）的基金经理	2021 年 8 月 24 日	-	5 年	刘兵先生，上海财经大学经济学博士。2016 年加入交银施罗德基金管理有限公司，历任量化投资部研究员、多元资产管理部研究员、投资经理。

注：1、本表所列基金经理（助理）任职日期和离职日期均以基金合同生效日或公司作出决定并公告（如适用）之日为准；

2、本表所列基金经理（助理）证券从业年限中的“证券从业”的含义遵从中国证券业协会《证券业从业人员资格管理办法》的相关规定；

3、基金经理（或基金经理小组）期后变动（如有）敬请关注基金管理人发布的相关公告。

### 4.1.3 期末兼任私募资产管理计划投资经理的基金经理同时管理的产品情况

无。

## 4.2 管理人对报告期内本基金运作合规守信情况的说明

在报告期内，本基金管理人严格遵循了《中华人民共和国证券投资基金法》、基金合同和其他相关法律法规的规定，并本着诚实信用、勤勉尽责的原则管理和运用基金资产，基金整体运作符合有关法律法规和基金合同的规定，为基金持有人谋求最大利益。

## 4.3 管理人对报告期内公平交易情况的专项说明

### 4.3.1 公平交易制度和控制方法

本公司制定了严格的投资控制制度和公平交易监控制度来保证旗下所管理的所有资产组合投资运作的公平。旗下所管理的所有资产组合，包括证券投资基金和特定客户资产管理专户均严格遵循制度进行公平交易。制度中包含的主要控制方法如下：

(1) 公司建立资源共享的投资研究信息平台，所有研究成果对所有投资组合公平开放，确保各投资组合在获得研究支持和实施投资决策方面享有公平的机会。

(2) 公司将投资管理职能和交易执行职能相隔离，实行集中交易制度，建立了合理且可操作的公平交易分配机制，确保各投资组合享有公平的交易执行机会。对于交易所公开竞价交易，遵循“时间优先、价格优先、比例分配”的原则，全部通过交易系统进行比例分配；对于非集中竞价交易、以公司名义进行的场外交易，遵循“价格优先、比例分配”的原则按事前独立确定的投资方案对交易结果进行分配。

(3) 公司建立了清晰的投资授权制度，明确各层级投资决策主体的职责和权限划分，组合投资经理充分发挥专业判断能力，不受他人干预，在授权范围内独立行使投资决策权，维护公平的投资管理环境，维护所管理投资组合的合法利益，保证各投资组合交易决策的客观性和独立性，防范不公平及异常交易的发生。

(4) 公司建立统一的投资对象备选库和交易对手备选库，制定明确的备选库建立、维护程序。在全公司适用股票、债券备选库的基础上，根据不同投资组合的投资目标、投资风格、投资范围和关联交易限制等，按需要建立不同投资组合的投资对象风格库和交易对手备选库，组合经理在此基础上根据投资授权构建投资组合。

(5) 公司中央交易室和风险管理部进行日常投资交易行为监控，风险管理部负责对各投资组合公平交易进行事后分析，于每季度和每年度分别对公司管理的不同投资组合的整体收益率差异、

分投资类别的收益率差异以及不同时间窗口同向交易的交易价差进行分析，通过分析评估和信息披露来加强对公平交易过程和结果的监督。

#### 4.3.2 公平交易制度的执行情况

本公司制定了严格的投资控制制度和公平交易监控制度来保证旗下基金运作的公平，旗下所管理的所有资产组合，包括证券投资基金和私募资产管理计划均严格遵循制度进行公平交易。

公司建立资源共享的投资研究信息平台，确保各投资组合在获得投资信息、投资建议和实施投资决策方面享有公平的机会。公司在交易执行环节实行集中交易制度，建立公平的交易分配制度。对于交易所公开竞价交易，遵循“价格优先、时间优先”的原则，全部通过交易系统进行比例分配；对于非集中竞价交易、以公司名义进行的场外交易，遵循公平交易分配原则对交易结果进行分配。

公司中央交易室和风险管理部进行日常投资交易行为监控，风险管理部负责对各账户公平交易进行事后分析，于每季度和每年度分别对公司管理的不同投资组合的整体收益率差异、分投资类别的收益率差异以及不同时间窗口同向交易的交易价差进行分析，通过分析评估和信息披露来加强对公平交易过程和结果的监督。

报告期内本公司严格执行公平交易制度，公平对待旗下各投资组合，未发现任何违反公平交易的行为。

#### 4.3.3 异常交易行为的专项说明

本基金于本报告期内不存在异常交易行为。本报告期内，本公司管理的所有投资组合参与的交易所公开竞价同日反向交易成交较少的单边交易量没有超过该证券当日总成交量 5% 的情形，本基金与本公司管理的其他投资组合在不同时间窗下（如日内、3 日内、5 日内）同向交易的交易价差未出现异常。

### 4.4 管理人对报告期内基金的投资策略和业绩表现的说明

#### 4.4.1 报告期内基金投资策略和运作分析

2021 年是全球经济逐渐摆脱新冠影响的首年，随着疫苗的大规模接种，疫情得到一定控制，但变异病毒的出现又为疫情的后续发展带来较大的不确定性。受益于低基数效应和前期的宽松刺激政策，复苏成为今年各大经济体的主旋律，但与此同时，全面复苏进程仍受到“滞胀”大环境的约束。权益市场方面，全球股市出现分化行情，发达国家市场整体表现较好，而以中国为代表的新兴市场股市整体表现一般，A 股市场结构性行情持续演绎，大盘指数整体呈现震荡走势，小盘成长风格更加占优。债券市场方面，全年债券收益率总体震荡下行，两次降准落地提升市场交易情绪，整体呈现慢牛行情。

自本基金成立至报告期末，权益市场在三季度末大幅调整，四季度震荡上行而后出现回撤。债券市场在 八月末出现调整，此后接连受到多重因素影响持续调整至十月中旬，后续债市修复企稳。在此背景下，本基金成立初期出现一定的回撤，但我们在投资操作上仍然坚守纪律，尊重量化模型结果。资产配置方面，在建仓期时，组合逢低逐步加仓权益基金，在十月初基本达到预期权益基金仓位。在完成建仓后，组合保持稳健运作。十二月初，我们通过监控市场指标预期市场存在一定的风险，因此择机降低权益基金仓位。成分基金选择方面，我们精选预计长期能够跑赢市场平均水平的基金作为核心持仓基金。

#### 4.4.2 报告期内基金的业绩表现

本基金（各类）份额净值及业绩表现请见“3.1 主要会计数据和财务指标”及“3.2.1 基金份额净值增长率及其与同期业绩比较基准收益率的比较”部分披露。

#### 4.5 管理人对宏观经济、证券市场及行业走势的简要展望

展望 2022 年，国内“稳增长”政策预期持续，主动有为的货币政策、积极靠前的财政政策和宽信用政策有望持续加码，对企业盈利形成一定支撑。但目前经济整体仍处于下行区，仍需密切跟踪逆周期政策的发力落地和高频经济数据的环比改善。权益方面，我们将重点关注企业盈利、估值和交易热度等，精选优质基金以捕捉市场阶段性和结构性的机会。债券方面，我们将持续关注资金面、经济基本面、各类型利差和信用风险事件等，适时调整久期水平和信用风险暴露。我们将持续监控市场风险和政策走向，合理调配资产权重，在控制风险的基础上力争获取稳健收益。

#### 4.6 管理人内部有关本基金的监察稽核工作情况

2021 年度，根据《证券投资基金法》等法律法规及有关要求，本基金管理人诚实守信、勤勉尽责，依法履行基金管理人职责，落实风险控制，强化合规管理职能，确保基金管理业务运作的安全、规范，保护基金投资人的合法权益。

本报告期内，本基金管理人为了确保公司业务的规范运作，主要做了以下工作：

（一）继续深化全面风险管理，提高风险控制有效性。

公司风险管理部门持续加大信用风险事前防范力度，加强对信用风险的监控，信用风险提示进一步前移；继续加强流动性风险管理，坚持开展定期及不定期压力测试工作机制；定期排查风险控制阈值，提高公司旗下组合风险控制精准度；不断优化业务操作流程，通过丰富管理工具加强操作风险管理；继续加强各项潜在风险排查，落实防范措施和跟踪机制，不断提升公司风险管理水平。

（二）全面开展内部监督检查，强化公司内部控制。

公司审计部门坚持以法律法规和公司各项制度为依据，按照监管机构的要求对基金运作和公司经

营所涉及的各个环节实施严格的稽核监督。通过对投资研究、市场销售、运营、信息技术等业务条线内部控制关键点开展定期和不定期检查，有效促进公司内部控制制度规范、执行有效，内控管理水平不断提升。

（三）持续夯实公司合规管理体系，合规文化建设取得新实效。

公司法律合规部门持续夯实合规管理体系，体系内三道防线各司其职、形成合力，公司合规文化建设取得新实效；全年重点推动新法规跟踪落实及联动公司制度体系化建设工作，以持续抓好制度建设及执行助推公司合规管理常态长效发展。

（四）强化培训教育及重点领域合规提示，牢固树立全员风险合规防范意识。

公司牢固树立全员风险合规防范意识。公司围绕行业热点、重点、难点问题，组织开展了多场培训教育工作，加强重点领域合规提示，加深了员工对新法律法规的理解及强化其风险合规意识，抓牢抓实员工合规底线教育，加强案防管理，强化员工行为合规管控，提高了员工内部控制、风险管理的技能和水平，公司内部控制和风险管理基础得到进一步的夯实和优化。

#### 4.7 管理人对报告期内基金估值程序等事项的说明

本基金管理人制定了健全、有效的估值政策和程序，经公司管理层批准后实行，并成立了估值委员会，估值委员会成员由研究部、基金运营部、风险管理部等人员和固定收益人员及基金经理组成。

公司严格按照新会计准则、证监会相关规定和基金合同关于估值的约定进行估值，保证基金估值的公平、合理，保持估值政策和程序的一贯性。估值委员会的研究部成员按投资品种的不同性质，研究并参考市场普遍认同的做法，建议合理的估值模型，进行测算和认证，认可后交各估值委员会成员从基金会计、风险、合规等方面审批，一致同意后，报公司投资总监、总经理审批。

估值委员会会定期对估值政策和程序进行评价，在发生了影响估值政策和程序的有效性及应用性的情况后，及时召开临时会议进行研究，及时修订估值方法，以保证其持续适用。估值委员会成员均具备相应的专业资格及工作经验。基金经理作为估值委员会成员，对本基金持仓证券的交易情况、信息披露情况保持应有的职业敏感，向估值委员会提供估值参考信息，参与估值政策讨论。本基金管理人参与估值流程各方之间不存在任何重大利益冲突，截止报告期末未有与任何外部估值定价服务机构签约。

#### 4.8 管理人对报告期内基金利润分配情况的说明

本基金本报告期内未进行利润分配。

#### 4.9 管理人对会计师事务所出具非标准审计报告所涉相关事项的说明

无。

#### 4.10 报告期内管理人对本基金持有人数或基金资产净值预警情形的说明

本基金本报告期内无需预警说明。

### § 5 托管人报告

#### 5.1 报告期内本基金托管人遵规守信情况声明

招商银行具备完善的公司治理结构、内部稽核监控制度和风险控制制度，我行在履行托管职责中，严格遵守有关法律法规、托管协议的规定，尽职尽责地履行托管义务并安全保管托管资产。

#### 5.2 托管人对报告期内本基金投资运作遵规守信、净值计算、利润分配等情况的说明

招商银行根据法律法规、托管协议约定的投资监督条款，对托管产品的投资行为进行监督，并根据监管要求履行报告义务。

招商银行按照托管协议约定的统一记账方法和会计处理原则，独立地设置、登录和保管本产品的全套账册，进行会计核算和资产估值并与管理人建立对账机制。

本年度报告中利润分配情况真实、准确。

#### 5.3 托管人对本年度报告中财务信息等内容的真实、准确和完整发表意见

本年度报告中财务指标、净值表现、财务会计报告、投资组合报告内容真实、准确，不存在虚假记载、误导性陈述或者重大遗漏。

### § 6 审计报告

#### 6.1 审计报告基本信息

财务报表是否经过审计	是
审计意见类型	标准无保留意见
审计报告编号	普华永道中天审字(2022)第 21777 号

#### 6.2 审计报告的基本内容

审计报告标题	审计报告
审计报告收件人	交银施罗德招享一年持有期混合型基金中基金(FOF)全体基金份额持有人
审计意见	<p>(一)我们审计的内容</p> <p>我们审计了交银施罗德招享一年持有期混合型基金中基金(FOF)(以下简称“交银招享一年持有期混合基金”)的财务报表,包括2021年12月31日的资产负债表,2021年8月24日(基金合同生效日)至2021年12月31日止期间的利润表和所有者权益(基金净值)变动表以及财务报表附注。</p> <p>(二)我们的意见</p> <p>我们认为,后附的财务报表在所有重大方面按照企业会计准则和在财务报表附注中所列示的中国证券监督管理委员会</p>

	(以下简称“中国证监会”)、中国证券投资基金业协会(以下简称“中国基金业协会”)发布的有关规定及允许的基金行业实务操作编制,公允反映了交银招享一年持有期混合基金2021年12月31日的财务状况以及2021年8月24日(基金合同生效日)至2021年12月31日止期间的经营成果和基金净值变动情况。
形成审计意见的基础	我们按照中国注册会计师审计准则的规定执行了审计工作。审计报告的“注册会计师对财务报表审计的责任”部分进一步阐述了我们在这些准则下的责任。我们相信,我们获取的审计证据是充分、适当的,为发表审计意见提供了基础。按照中国注册会计师职业道德守则,我们独立于交银招享一年持有期混合基金,并履行了职业道德方面的其他责任。
强调事项	-
其他事项	-
其他信息	-
管理层和治理层对财务报表的责任	交银招享一年持有期混合基金的基金管理人交银施罗德基金管理有限公司(以下简称“基金管理人”)管理层负责按照企业会计准则和中国证监会、中国基金业协会发布的有关规定及允许的基金行业实务操作编制财务报表,使其实现公允反映,并设计、执行和维护必要的内部控制,以使财务报表不存在由于舞弊或错误导致的重大错报。 在编制财务报表时,基金管理人管理层负责评估交银招享一年持有期混合基金的持续经营能力,披露与持续经营相关的事项(如适用),并运用持续经营假设,除非基金管理人管理层计划清算交银招享一年持有期混合基金、终止运营或别无其他现实的选择。 基金管理人治理层负责监督交银招享一年持有期混合基金的财务报告过程。
注册会计师对财务报表审计的责任	我们的目标是对财务报表整体是否不存在由于舞弊或错误导致的重大错报获取合理保证,并出具包含审计意见的审计报告。合理保证是高水平的保证,但并不能保证按照审计准则执行的审计在某一重大错报存在时总能发现。错报可能由于舞弊或错误导致,如果合理预期错报单独或汇总起来可能影响财务报表使用者依据财务报表作出的经济决策,则通常认为错报是重大的。 在按照审计准则执行审计工作的过程中,我们运用职业判断,并保持职业怀疑。同时,我们也执行以下工作: (一) 识别和评估由于舞弊或错误导致的财务报表重大错报风险;设计和实施审计程序以应对这些风险,并获取充分、适当的审计证据,作为发表审计意见的基础。由于舞弊可能涉及串通、伪造、故意遗漏、虚假陈述或凌驾于内部控制之上,未能发现由于舞弊导致的重大错报的风险高于未能发现



	<p>由于错误导致的重大错报的风险。</p> <p>(二) 了解与审计相关的内部控制，以设计恰当的审计程序，但目的并非对内部控制的有效性发表意见。</p> <p>(三) 评价基金管理人管理层选用会计政策的恰当性和作出会计估计及相关披露的合理性。</p> <p>(四) 对基金管理人管理层使用持续经营假设的恰当性得出结论。同时，根据获取的审计证据，就可能对导致对交银招享一年持有期混合基金持续经营能力产生重大疑虑的事项或情况是否存在重大不确定性得出结论。如果我们得出结论认为存在重大不确定性，审计准则要求我们在审计报告中提请报表使用者注意财务报表中的相关披露；如果披露不充分，我们应当发表非无保留意见。我们的结论基于截至审计报告日可获得的信息。然而，未来的事项或情况可能导致交银招享一年持有期混合基金不能持续经营。</p> <p>(五) 评价财务报表的总体列报(包括披露)、结构和内容，并评价财务报表是否公允反映相关交易和事项。</p> <p>我们与基金管理人治理层就计划的审计范围、时间安排和重大审计发现等事项进行沟通，包括沟通我们在审计中识别出的值得关注的内部控制缺陷。</p>	
会计师事务所的名称	普华永道中天会计师事务所(特殊普通合伙)	
注册会计师的姓名	童咏静	金诗涛
会计师事务所的地址	中国上海市黄浦区湖滨路 202 号领展企业广场 2 座普华永道中心 11 楼	
审计报告日期	2022 年 3 月 25 日	

## § 7 年度财务报表

### 7.1 资产负债表

会计主体：交银施罗德招享一年持有期混合型基金中基金(FOF)

报告截止日：2021 年 12 月 31 日

单位：人民币元

资产	附注号	本期末 2021 年 12 月 31 日
<b>资产：</b>		
银行存款	7.4.7.1	12,960,297.64
结算备付金		1,410,270.30
存出保证金		44,195.10
交易性金融资产	7.4.7.2	9,080,914,069.18
其中：股票投资		126,425,909.10
基金投资		8,494,854,534.18
债券投资		459,633,625.90
资产支持证券投资		-

贵金属投资		-
衍生金融资产	7.4.7.3	-
买入返售金融资产	7.4.7.4	4,500,000.00
应收证券清算款		1,972.60
应收利息	7.4.7.5	5,528,939.82
应收股利		-
应收申购款		700,056.62
递延所得税资产		-
其他资产	7.4.7.6	-
资产总计		9,106,059,801.26
<b>负债和所有者权益</b>	<b>附注号</b>	<b>本期末 2021年12月31日</b>
<b>负债:</b>		
短期借款		-
交易性金融负债		-
衍生金融负债	7.4.7.3	-
卖出回购金融资产款		-
应付证券清算款		-
应付赎回款		-
应付管理人报酬		2,337,926.09
应付托管费		986,975.68
应付销售服务费		1,000,373.37
应付交易费用	7.4.7.7	202,763.97
应交税费		23,408.95
应付利息		-
应付利润		-
递延所得税负债		-
其他负债	7.4.7.8	126,500.00
负债合计		4,677,948.06
<b>所有者权益:</b>		
实收基金	7.4.7.9	9,033,456,260.93
未分配利润	7.4.7.10	67,925,592.27
所有者权益合计		9,101,381,853.20
负债和所有者权益总计		9,106,059,801.26

注：本基金合同生效日为2021年08月24日，本报告期自基金合同生效日2021年08月24日起至2021年12月31日止。报告截止日2021年12月31日，基金份额总额9,033,456,260.93份，其中交银招享一年混合A基金份额总额6,105,244,340.51份，基金份额净值1.0080元。交银招享一年混合C基金份额总额2,928,211,920.42份，基金份额净值1.0066元。

## 7.2 利润表

会计主体：交银施罗德招享一年持有期混合型基金中基金(FOF)

本报告期：2021年8月24日（基金合同生效日）至2021年12月31日

单位：人民币元

项目	附注号	本期 2021年8月24日(基金合同生效日)至2021年12月31日
一、收入		87,295,500.37
1. 利息收入		3,503,564.67
其中：存款利息收入	7.4.7.11	197,269.73
债券利息收入		2,945,894.37
资产支持证券利息收入		-
买入返售金融资产收入		360,400.57
证券出借利息收入		-
其他利息收入		-
2. 投资收益(损失以“-”填列)		64,122,715.85
其中：股票投资收益	7.4.7.12	-8,506,817.26
基金投资收益	7.4.7.13	-28,693,141.73
债券投资收益	7.4.7.14	-
资产支持证券投资收益	7.4.7.14.5	-
贵金属投资收益	7.4.7.15	-
衍生工具收益	7.4.7.16	-
股利收益	7.4.7.17	101,322,674.84
3. 公允价值变动收益(损失以“-”号填列)	7.4.7.18	19,667,398.71
4. 汇兑收益(损失以“-”号填列)		-
5. 其他收入(损失以“-”号填列)	7.4.7.19	1,821.14
减：二、费用		19,546,760.30
1. 管理人报酬	7.4.10.2.1	9,849,690.40
2. 托管费	7.4.10.2.2	4,136,800.22
3. 销售服务费	7.4.10.2.3	4,136,092.04
4. 交易费用	7.4.7.20	1,272,342.00
5. 利息支出		-
其中：卖出回购金融资产支出		-
6. 税金及附加		4,164.12
7. 其他费用	7.4.7.21	147,671.52
三、利润总额(亏损总额以“-”号填列)		67,748,740.07
减：所得税费用		-
四、净利润(净亏损以“-”号填列)		67,748,740.07

### 7.3 所有者权益(基金净值)变动表

会计主体：交银施罗德招享一年持有期混合型基金中基金(FOF)

本报告期：2021年8月24日(基金合同生效日)至2021年12月31日

单位：人民币元

项目	本期 2021年8月24日（基金合同生效日）至2021年12月31日		
	实收基金	未分配利润	所有者权益合计
一、期初所有者权益（基金净值）	8,989,864,235.49	-	8,989,864,235.49
二、本期经营活动产生的基金净值变动数（本期利润）	-	67,748,740.07	67,748,740.07
三、本期基金份额交易产生的基金净值变动数（净值减少以“-”号填列）	43,592,025.44	176,852.20	43,768,877.64
其中：1. 基金申购款	43,592,025.44	176,852.20	43,768,877.64
2. 基金赎回款	-	-	-
四、本期向基金份额持有人分配利润产生的基金净值变动（净值减少以“-”号填列）	-	-	-
五、期末所有者权益（基金净值）	9,033,456,260.93	67,925,592.27	9,101,381,853.20

报表附注为财务报表的组成部分。

本报告 7.1 至 7.4 财务报表由下列负责人签署：

谢卫

基金管理人负责人

谢卫

主管会计工作负责人

单江

会计机构负责人

## 7.4 报表附注

### 7.4.1 基金基本情况

交银施罗德招享一年持有期混合型基金中基金 (FOF) (以下简称“本基金”)经中国证券监督管理委员会(以下简称“中国证监会”)证监许可[2021]334号《关于准予交银施罗德招享一年持有期混合型基金中基金(FOF)注册的批复》核准,由交银施罗德基金管理有限公司依照《中华人民共和国

《证券投资基金法》和《交银施罗德招享一年持有期混合型基金中基金(FOF)基金合同》负责公开募集。本基金为契约型开放式，存续期限不定，首次设立募集不包括认购资金利息共募集人民币8,988,644,575.64元，业经普华永道中天会计师事务所(特殊普通合伙)普华永道中天验字(2021)第0465号验资报告予以验证。经向中国证监会备案，《交银施罗德招享一年持有期混合型基金中基金(FOF)基金合同》于2021年8月24日正式生效，基金合同生效日的基金份额总额为8,989,864,235.49份基金份额，其中认购资金利息折合1,219,659.85份基金份额。本基金的基金管理人为交银施罗德基金管理有限公司，基金托管人为招商银行股份有限公司。

根据《交银施罗德招享一年持有期混合型基金中基金(FOF)基金合同》和《交银施罗德招享一年持有期混合型基金中基金(FOF)招募说明书》，本基金根据认购/申购费用、赎回费用以及销售服务费收取方式的不同，将基金份额分为不同的类别。在投资人认购/申购时收取认购/申购费用、赎回时收取赎回费用的，且不从本类别基金资产中计提销售服务费的基金份额，称为A类基金份额；在投资人认购/申购时不收取认购/申购费用、赎回时收取赎回费用，且从本类别基金资产中计提销售服务费的，称为C类基金份额。本基金A类和C类两种收费模式并存，各类基金份额分别计算基金份额净值。投资人可自由选择申购某一类别的基金份额，但各类别基金份额之间不能相互转换。

根据《中华人民共和国证券投资基金法》和《交银施罗德招享一年持有期混合型基金中基金(FOF)基金合同》的有关规定，本基金的投资范围为具有良好流动性的金融工具，包括经中国证监会依法核准或注册的公开募集证券投资基金(含ETF和LOF、香港互认基金、不含QDII)、国内依法发行上市的股票(含中小板、创业板及其他经中国证监会核准或注册上市的股票、存托凭证)、债券(含国债、央行票据、金融债券、政府支持债券、政府支持机构债券、地方政府债券、企业债券、公司债券、可转换债券(含可分离交易可转换债券的纯债部分)、可交换债券、公开发行的次级债券、中期票据、短期融资券、超短期融资券等)、资产支持证券、货币市场工具、债券回购、同业存单、银行存款(含协议存款、定期存款及其他银行存款)以及法律法规或中国证监会允许基金投资的其他金融工具。本基金的投资组合比例为：本基金投资于经中国证监会依法核准或注册的公开募集证券投资基金的基金份额的资产不低于本基金资产的80%，投资于股票型基金(包括股票指数基金)的比例占基金资产的0%-30%；本基金保留的现金或者投资于到期日在一年以内的政府债券的比例合计不低于基金资产净值的5%，其中现金不包括结算备付金、存出保证金、应收申购款等。本基金的业绩比较基准为：85%×中债综合全价指数收益率+15%×沪深300指数收益率。

本财务报表由本基金的基金管理人交银施罗德基金管理有限公司于2022年3月25日批准报出。

## 7.4.2 会计报表的编制基础

本基金的财务报表按照财政部于2006年2月15日及以后期间颁布的《企业会计准则—基本准则》、各项具体会计准则及相关规定(以下合称“企业会计准则”)、中国证监会颁布的《证券投资基金信息披露XBRL模板第3号<年度报告和中期报告>》、中国证券投资基金业协会(以下简称“中国基金业协会”)颁布的《证券投资基金会计核算业务指引》、《交银施罗德招享一年持有期混合型基金中基金(FOF)基金合同》和在财务报表附注7.4.4所列示的中国证监会、中国基金业协会发布的有关规定及允许的基金行业实务操作编制。

本财务报表以持续经营为基础编制。

## 7.4.3 遵循企业会计准则及其他有关规定的声明

本基金2021年8月24日(基金合同生效日)至2021年12月31日止期间的财务报表符合企业会计准则的要求,真实、完整地反映了本基金2021年12月31日的财务状况以及2021年8月24日(基金合同生效日)至2021年12月31日止期间的经营成果和基金净值变动情况等有关信息。

## 7.4.4 重要会计政策和会计估计

### 7.4.4.1 会计年度

本基金会计年度为公历1月1日起至12月31日止。本期财务报表的实际编制期间为2021年8月24日(基金合同生效日)至2021年12月31日。

### 7.4.4.2 记账本位币

本基金的记账本位币为人民币。

### 7.4.4.3 金融资产和金融负债的分类

#### (1) 金融资产的分类

金融资产于初始确认时分类为:以公允价值计量且其变动计入当期损益的金融资产、应收款项、可供出售金融资产及持有至到期投资。金融资产的分类取决于本基金对金融资产的持有意图和持有能力。本基金现无金融资产分类为可供出售金融资产及持有至到期投资。

本基金以交易目的持有的股票投资、基金投资、债券投资、资产支持证券投资和衍生工具分类为以公允价值计量且其变动计入当期损益的金融资产。除衍生工具所产生的金融资产在资产负债表外以衍生金融资产列示外,以公允价值计量且其变动计入当期损益的金融资产在资产负债表中以交易性金融资产列示。

本基金持有的其他金融资产分类为应收款项,包括银行存款、买入返售金融资产和其他各类应收款项等。应收款项是指在活跃市场中没有报价、回收金额固定或可确定的非衍生金融资产。

#### (2) 金融负债的分类

金融负债于初始确认时分类为:以公允价值计量且其变动计入当期损益的金融负债及其他金

融负债。本基金目前暂无金融负债分类为以公允价值计量且其变动计入当期损益的金融负债。本基金持有的其他金融负债包括卖出回购金融资产款和其他各类应付款项等。

#### 7.4.4.4 金融资产和金融负债的初始确认、后续计量和终止确认

金融资产或金融负债于本基金成为金融工具合同的一方时，按公允价值在资产负债表内确认。以公允价值计量且其变动计入当期损益的金融资产，取得时发生的相关交易费用计入当期损益；对于支付的价款中包含的债券或资产支持证券起息日或上次除息日至购买日止的利息，单独确认为应收项目。应收款项和其他金融负债的相关交易费用计入初始确认金额。

对于以公允价值计量且其变动计入当期损益的金融资产，按照公允价值进行后续计量；对于应收款项和其他金融负债采用实际利率法，以摊余成本进行后续计量。

金融资产满足下列条件之一的，予以终止确认：(1) 收取该金融资产现金流量的合同权利终止；(2) 该金融资产已转移，且本基金将金融资产所有权上几乎所有的风险和报酬转移给转入方；或者(3) 该金融资产已转移，虽然本基金既没有转移也没有保留金融资产所有权上几乎所有的风险和报酬，但是放弃了对该金融资产控制。

金融资产终止确认时，其账面价值与收到的对价的差额，计入当期损益。

当金融负债的现时义务全部或部分已经解除时，终止确认该金融负债或义务已解除的部分。终止确认部分的账面价值与支付的对价之间的差额，计入当期损益。

#### 7.4.4.5 金融资产和金融负债的估值原则

本基金持有的股票投资、基金投资、债券投资、资产支持证券投资 and 衍生工具按如下原则确定公允价值并进行估值：

(1) 存在活跃市场的金融工具按其估值日的市场交易价格确定公允价值；估值日无交易且最近交易日后未发生影响公允价值计量的重大事件的，按最近交易日的市场交易价格确定公允价值。有充足证据表明估值日或最近交易日的市场交易价格不能真实反映公允价值的，应对市场交易价格进行调整，确定公允价值。与上述投资品种相同，但具有不同特征的，应以相同资产或负债的公允价值为基础，并在估值技术中考虑不同特征因素的影响。特征是指对资产出售或使用的限制等，如果该限制是针对资产持有者的，那么在估值技术中不应将该限制作为特征考虑。此外，基金管理人不应考虑因大量持有相关资产或负债所产生的溢价或折价。

(2) 当金融工具不存在活跃市场，采用在当前情况下适用并且有足够可利用数据和其他信息支持的估值技术确定公允价值。采用估值技术时，优先使用可观察输入值，只有在无法取得相关资产或负债可观察输入值或取得不切实可行的情况下，才可以使用不可观察输入值。

(3) 如经济环境发生重大变化或证券发行人发生影响金融工具价格的重大事件，应对估值进

行调整并确定公允价值。

#### 7.4.4.6 金融资产和金融负债的抵销

本基金持有的资产和承担的负债基本为金融资产和金融负债。当本基金 1) 具有抵销已确认金额的法定权利且该种法定权利现在是可执行的；且 2) 交易双方准备按净额结算时，金融资产与金融负债按抵销后的净额在资产负债表中列示。

#### 7.4.4.7 实收基金

实收基金为对外发行基金份额所募集的总金额在扣除损益平准金分摊部分后的余额。由于申购和赎回引起的实收基金变动分别于基金申购确认日及基金赎回确认日认列。上述申购和赎回分别包括基金转换所引起的转入基金的实收基金增加和转出基金的实收基金减少。

#### 7.4.4.8 损益平准金

损益平准金包括已实现平准金和未实现平准金。已实现平准金指在申购或赎回基金份额时，申购或赎回款项中包含的按累计未分配的已实现损益占基金净值比例计算的金额。未实现平准金指在申购或赎回基金份额时，申购或赎回款项中包含的按累计未实现损益占基金净值比例计算的金额。损益平准金于基金申购确认日或基金赎回确认日认列，并于期末全额转入未分配利润/(累计亏损)。

#### 7.4.4.9 收入/(损失)的确认和计量

股票投资在持有期间应取得的现金股利扣除由上市公司代扣代缴的个人所得税后的净额确认为投资收益。基金投资在持有期间应取得的红利于除权日确认为投资收益。债券投资在持有期间应取得的按票面利率或者发行价计算的利息扣除在适用情况下由债券发行企业代扣代缴的个人所得税及由基金管理人缴纳的增值税后的净额确认为利息收入。资产支持证券在持有期间收到的款项，根据资产支持证券的预计收益率或票面利率区分属于资产支持证券投资本金部分和投资收益部分，将本金部分冲减资产支持证券投资成本，并将投资收益部分扣除在适用情况下由基金管理人缴纳的增值税后的净额确认为利息收入。

以公允价值计量且其变动计入当期损益的金融资产在持有期间的公允价值变动确认为公允价值变动损益；于处置时，其处置价格与初始确认金额之间的差额扣除在适用情况下由基金管理人缴纳的增值税后的净额确认为投资收益，其中包括从公允价值变动损益结转的公允价值累计变动额。

应收款项在持有期间确认的利息收入按实际利率法计算，实际利率法与直线法差异较小的则按直线法计算。



#### 7.4.4.10 费用的确认和计量

本基金的管理人报酬、托管费和销售服务费在费用涵盖期间按基金合同约定的费率和计算方法逐日确认。

其他金融负债在持有期间确认的利息支出按实际利率法计算，实际利率法与直线法差异较小的则按直线法计算。

#### 7.4.4.11 基金的收益分配政策

本基金同一类别的每一基金份额享有同等分配权。本基金收益以现金形式分配，基金份额持有人可选择现金红利或将现金红利按分红除权日的基金份额净值自动转为基金份额进行再投资。若期末未分配利润中的未实现部分为正数，包括基金经营活动产生的未实现损益以及基金份额交易产生的未实现平准金等，则期末可供分配利润的金额为期末未分配利润中的已实现部分；若期末未分配利润的未实现部分为负数，则期末可供分配利润的金额为期末未分配利润，即已实现部分相抵未实现部分后的余额。

经宣告的拟分配基金收益于分红除权日从所有者权益转出。

#### 7.4.4.12 分部报告

本基金以内部组织结构、管理要求、内部报告制度为依据确定经营分部，以经营分部为基础确定报告分部并披露分部信息。

经营分部是指本基金内同时满足下列条件的组成部分：(1) 该组成部分能够在日常活动中产生收入、发生费用；(2) 本基金的基金管理人能够定期评价该组成部分的经营成果，以决定向其配置资源、评价其业绩；(3) 本基金能够取得该组成部分的财务状况、经营成果和现金流量等有关会计信息。如果两个或多个经营分部具有相似的经济特征，并且满足一定条件的，则合并为一个经营分部。

本基金目前以一个单一的经营分部运作，不需要披露分部信息。

#### 7.4.4.13 其他重要的会计政策和会计估计

根据本基金的估值原则和中国证监会允许的基金行业估值实务操作，本基金确定以下类别股票投资、基金投资、债券投资和资产支持证券投资的公允价值时采用的估值方法及其关键假设如下：

(1) 对于证券交易所上市的股票和债券，若出现重大事项停牌或交易不活跃(包括涨跌停时的交易不活跃)等情况，本基金根据中国证监会公告[2017]13号《中国证监会关于证券投资基金估值业务的指导意见》，根据具体情况采用《关于发布中基协(AMAC)基金行业股票估值指数的通知》提供的指数收益法、市盈率法、现金流量折现法等估值技术进行估值。

(2) 对于在锁定期内的非公开发行股票、首次公开发行股票时公司股东公开发售股份、通过

大宗交易取得的带限售期的股票等流通受限股票，根据中国基金业协会中基协发[2017]6号《关于发布〈证券投资基金投资流通受限股票估值指引(试行)〉的通知》之附件《证券投资基金投资流通受限股票估值指引(试行)》(以下简称“指引”)，按估值日在证券交易所上市交易的同一股票的公允价值扣除中证指数有限公司根据指引所独立提供的该流通受限股票剩余限售期对应的流动性折扣后的价值进行估值。

(3) 对于基金投资，根据中基协发[2017]3号《关于发布〈基金中基金估值业务指引(试行)〉的通知》之附件《基金中基金估值业务指引(试行)》，按采用如下方法估值：

(a) 对于交易型开放式指数基金、境内上市定期开放式基金及封闭式基金，按所投资基金估值日的收盘价估值；

(b) 对于境内上市开放式基金(LOF)及其他境内非货币市场基金，按所投资基金估值日的份额净值估值；

(c) 对于境内上市交易型货币市场基金，如所投资基金披露份额净值，则按所投资基金估值日的份额净值估值；如所投资基金披露万份(百份)收益，则按所投资基金前一估值日后至估值日期间(含节假日)的万份(百份)收益计提估值日基金收益；

(d) 对于境内非上市货币市场基金按所投资基金前一估值日后至估值日期间(含节假日)的万份收益计提估值日基金收益。

如遇所投资基金不公布基金份额净值、进行折算或拆分、估值日无交易等特殊情况，本基金根据以下原则进行估值：

(a) 以所投资基金的基金份额净值估值的，若所投资基金与基金中基金估值频率一致但未公布估值日基金份额净值，按其最近公布的基金份额净值为基础估值；

(b) 以所投资基金的收盘价估值的，若估值日无交易，且最近交易日后市场环境未发生重大变化，按最近交易日的收盘价估值；如最近交易日后市场环境发生了重大变化的，可使用最新的基金份额净值为基础或参考类似投资品种的现行市价及重大变化因素调整最近交易市价，确定公允价值；

(c) 如果所投资基金前一估值日至估值日期间发生分红除权、折算或拆分，基金管理人应根据基金份额净值或收盘价、单位基金份额分红金额、折算拆分比例、持仓份额等因素合理确定公允价值。

(4) 对于在证券交易所上市或挂牌转让的固定收益品种(可转换债券、可交换债券和私募债券除外)及在银行间同业市场交易的固定收益品种，根据中国证监会公告[2017]13号《中国证监会关于证券投资基金估值业务的指导意见》及《中国证券投资基金业协会估值核算工作小组关于

2015年1季度固定收益品种的估值处理标准》采用估值技术确定公允价值。本基金持有的证券交易所上市或挂牌转让的固定收益品种(可转换债券、可交换债券和私募债券除外),按照中证指数有限公司所独立提供的估值结果确定公允价值。本基金持有的银行间同业市场固定收益品种按照中债金融估值中心有限公司所独立提供的估值结果确定公允价值。

#### 7.4.5 会计政策和会计估计变更以及差错更正的说明

##### 7.4.5.1 会计政策变更的说明

本基金本报告期未发生会计政策变更。

##### 7.4.5.2 会计估计变更的说明

本基金本报告期未发生会计估计变更。

##### 7.4.5.3 差错更正的说明

本基金在本报告期间无须说明的会计差错更正。

#### 7.4.6 税项

根据财政部、国家税务总局财税[2002]128号《关于开放式证券投资基金有关税收问题的通知》、财税[2008]1号《关于企业所得税若干优惠政策的通知》、财税[2012]85号《关于实施上市公司股息红利差别化个人所得税政策有关问题的通知》、财税[2015]101号《关于上市公司股息红利差别化个人所得税政策有关问题的通知》、财税[2016]36号《关于全面推开营业税改征增值税试点的通知》、财税[2016]46号《关于进一步明确全面推开营改增试点金融业有关政策的通知》、财税[2016]70号《关于金融机构同业往来等增值税政策的补充通知》、财税[2016]140号《关于明确金融 房地产开发 教育辅助服务等增值税政策的通知》、财税[2017]2号《关于资管产品增值税政策有关问题的补充通知》、财税[2017]56号《关于资管产品增值税有关问题的通知》、财税[2017]90号《关于租入固定资产进项税额抵扣等增值税政策的通知》及其他相关财税法规和实务操作,主要税项列示如下:

(1) 资管产品运营过程中发生的增值税应税行为,以资管产品管理人为增值税纳税人。资管产品管理人运营资管产品过程中发生的增值税应税行为,暂适用简易计税方法,按照3%的征收率缴纳增值税。

对证券投资基金管理人运用基金买卖股票、债券的转让收入免征增值税,对国债、地方政府债以及金融同业往来利息收入亦免征增值税。资管产品管理人运营资管产品提供的贷款服务,以产生的利息及利息性质的收入为销售额。

(2) 对基金从证券市场中取得的收入,包括买卖股票、债券的差价收入,股票的股息、红利收入,债券的利息收入及其他收入,暂不征收企业所得税。

(3) 对基金取得的企业债券利息收入，应由发行债券的企业在向基金支付利息时代扣代缴20%的个人所得税。对基金从上市公司取得的股息红利所得，持股期限在1个月以内(含1个月)的，其股息红利所得全额计入应纳税所得额；持股期限在1个月以上至1年(含1年)的，暂减按50%计入应纳税所得额；持股期限超过1年的，暂免征收个人所得税。对基金持有的上市公司限售股，解禁后取得的股息、红利收入，按照上述规定计算纳税，持股时间自解禁日起计算；解禁前取得的股息、红利收入继续暂减按50%计入应纳税所得额。上述所得统一适用20%的税率计征个人所得税。

(4) 基金卖出股票按0.1%的税率缴纳股票交易印花税，买入股票不征收股票交易印花税。

(5) 本基金的城市维护建设税、教育费附加和地方教育附加等税费按照实际缴纳增值税额的适用比例计算缴纳。

#### 7.4.7 重要财务报表项目的说明

##### 7.4.7.1 银行存款

单位：人民币元

项目	本期末 2021年12月31日
活期存款	12,960,297.64
定期存款	-
其中：存款期限1个月以内	-
存款期限1-3个月	-
存款期限3个月以上	-
其他存款	-
合计	12,960,297.64

##### 7.4.7.2 交易性金融资产

单位：人民币元

项目	本期末 2021年12月31日		
	成本	公允价值	公允价值变动
股票	135,691,413.84	126,425,909.10	-9,265,504.74
贵金属投资-金交所黄金合约	-	-	-
债券	交易所市场	229,679,625.90	68,625.90
	银行间市场	229,954,000.00	378,120.00
	合计	459,633,625.90	446,745.90
资产支持证券	-	-	-
基金	8,466,368,376.63	8,494,854,534.18	28,486,157.55
其他	-	-	-
合计	9,061,246,670.47	9,080,914,069.18	19,667,398.71

### 7.4.7.3 衍生金融资产/负债

无。

### 7.4.7.4 买入返售金融资产

#### 7.4.7.4.1 各项买入返售金融资产期末余额

单位：人民币元

项目	本期末 2021年12月31日	
	账面余额	其中：买断式逆回购
交易所市场	4,500,000.00	-
银行间市场	-	-
合计	4,500,000.00	-

#### 7.4.7.4.2 期末买断式逆回购交易中取得的债券

无。

### 7.4.7.5 应收利息

单位：人民币元

项目	本期末 2021年12月31日
应收活期存款利息	558.32
应收定期存款利息	-
应收其他存款利息	-
应收结算备付金利息	698.06
应收债券利息	5,529,140.97
应收资产支持证券利息	-
应收买入返售证券利息	-1,479.45
应收申购款利息	0.03
应收黄金合约拆借孳息	-
应收出借证券利息	-
其他	21.89
合计	5,528,939.82

### 7.4.7.6 其他资产

无。

### 7.4.7.7 应付交易费用

单位：人民币元

项目	本期末
----	-----

	2021年12月31日
交易所市场应付交易费用	202,763.97
银行间市场应付交易费用	-
合计	202,763.97

#### 7.4.7.8 其他负债

单位：人民币元

项目	本期末 2021年12月31日
应付券商交易单元保证金	-
应付赎回费	-
应付证券出借违约金	-
预提审计费	72,000.00
预提信息披露费	50,000.00
预提账户维护费	4,500.00
合计	126,500.00

#### 7.4.7.9 实收基金

金额单位：人民币元

##### 交银招享一年混合 A

项目	本期 2021年8月24日（基金合同生效日）至2021年12月31日	
	基金份额（份）	账面金额
基金合同生效日	6,065,205,184.78	6,065,205,184.78
本期申购	40,039,155.73	40,039,155.73
本期赎回（以“-”号填列）	-	-
-基金拆分/份额折算前	-	-
基金拆分/份额折算调整	-	-
本期申购	-	-
本期赎回（以“-”号填列）	-	-
本期末	6,105,244,340.51	6,105,244,340.51

##### 交银招享一年混合 C

项目	本期 2021年8月24日（基金合同生效日）至2021年12月31日	
	基金份额（份）	账面金额
基金合同生效日	2,924,659,050.71	2,924,659,050.71
本期申购	3,552,869.71	3,552,869.71
本期赎回（以“-”号填列）	-	-
-基金拆分/份额折算前	-	-
基金拆分/份额折算调整	-	-
本期申购	-	-
本期赎回（以“-”号填列）	-	-
本期末	2,928,211,920.42	2,928,211,920.42

注：1、如果本报告期间发生红利再投、转换入业务，则总申购份额中包含该业务；

2、如果本报告期间发生转换出业务，则总赎回份额中包含该业务。

3、本基金自2021年7月28日至2021年8月19日止期间公开发售，共募集有效净认购资金人民币8,988,644,575.64元，折合为8,988,644,575.64份基金份额(其中A类基金份额6,064,381,389.80份，C类基金份额2,924,263,185.84份)。根据《交银施罗德招享一年持有期混合型基金中基金(FOF)招募说明书》的规定，本基金设立募集期内认购资金产生的利息收入人民币1,219,659.85元，在本基金成立后，折合为1,219,659.85份基金份额(其中A类基金份额823,794.98份，C类基金份额395,864.87份)，划入基金份额持有人账户。

4、根据《交银施罗德招享一年持有期混合型基金中基金(FOF)基金合同》、《交银施罗德招享一年持有期混合型基金中基金(FOF)招募说明书》及《交银施罗德基金管理有限公司关于交银施罗德招享一年持有期混合型基金中基金(FOF)开放日常申购、定期定额投资业务的公告》的相关规定，本基金于2021年8月24日(基金合同生效日)至2021年10月10日止期间暂不向投资人开放，基金申购业务自2021年10月11日起开始办理。

#### 7.4.7.10 未分配利润

单位：人民币元

交银招享一年混合A

项目	已实现部分	未实现部分	未分配利润合计
基金合同生效日	-	-	-
本期利润	35,281,567.67	13,262,733.11	48,544,300.78
本期基金份额交易产生的变动数	74,633.85	106,398.40	181,032.25
其中：基金申购款	74,633.85	106,398.40	181,032.25
基金赎回款	-	-	-
本期已分配利润	-	-	-
本期末	35,356,201.52	13,369,131.51	48,725,333.03

交银招享一年混合C

项目	已实现部分	未实现部分	未分配利润合计
基金合同生效日	-	-	-
本期利润	12,799,773.69	6,404,665.60	19,204,439.29
本期基金份额交易产生的变动数	2,663.86	-6,843.91	-4,180.05
其中：基金申购款	2,663.86	-6,843.91	-4,180.05
基金赎回款	-	-	-
本期已分配利润	-	-	-
本期末	12,802,437.55	6,397,821.69	19,200,259.24

#### 7.4.7.11 存款利息收入

单位：人民币元

项目	本期
----	----

	2021年8月24日（基金合同生效日）至2021年12月31日
活期存款利息收入	175,972.67
定期存款利息收入	-
其他存款利息收入	-
结算备付金利息收入	21,148.16
其他	148.90
合计	197,269.73

#### 7.4.7.12 股票投资收益

##### 7.4.7.12.1 股票投资收益项目构成

单位：人民币元

项目	本期 2021年8月24日（基金合同生效日）至2021年12月31日
股票投资收益——买卖股票差价收入	-8,506,817.26
股票投资收益——赎回差价收入	-
股票投资收益——申购差价收入	-
股票投资收益——证券出借差价收入	-
合计	-8,506,817.26

##### 7.4.7.12.2 股票投资收益——买卖股票差价收入

单位：人民币元

项目	本期 2021年8月24日（基金合同生效日）至2021年12月31日
卖出股票成交总额	79,460,710.01
减：卖出股票成本总额	87,967,527.27
买卖股票差价收入	-8,506,817.26

##### 7.4.7.12.3 股票投资收益——证券出借差价收入

无。

#### 7.4.7.13 基金投资收益

单位：人民币元

项目	本期 2021年8月24日（基金合同生效日）至2021年12月31日
卖出/赎回基金成交总额	3,340,558,094.88



减：卖出/赎回基金成本总额	3,369,251,236.61
基金投资收益	-28,693,141.73

#### 7.4.7.14 债券投资收益

##### 7.4.7.14.1 债券投资收益项目构成

无。

##### 7.4.7.14.2 债券投资收益——买卖债券差价收入

无。

##### 7.4.7.14.3 债券投资收益——赎回差价收入

无。

##### 7.4.7.14.4 债券投资收益——申购差价收入

无。

##### 7.4.7.14.5 资产支持证券投资收益

无。

#### 7.4.7.15 贵金属投资收益

##### 7.4.7.15.1 贵金属投资收益项目构成

无。

##### 7.4.7.15.2 贵金属投资收益——买卖贵金属差价收入

无。

##### 7.4.7.15.3 贵金属投资收益——赎回差价收入

无。

##### 7.4.7.15.4 贵金属投资收益——申购差价收入

无。

## 7.4.7.16 衍生工具收益

## 7.4.7.16.1 衍生工具收益——买卖权证差价收入

无。

## 7.4.7.16.2 衍生工具收益——其他投资收益

无。

## 7.4.7.17 股利收益

单位：人民币元

项目	本期
	2021年8月24日（基金合同生效日）至2021年12月31日
股票投资产生的股利收益	46,650.24
其中：证券出借权益补偿收入	-
基金投资产生的股利收益	101,276,024.60
合计	101,322,674.84

## 7.4.7.18 公允价值变动收益

单位：人民币元

项目名称	本期
	2021年8月24日（基金合同生效日）至2021年12月31日
1. 交易性金融资产	19,667,398.71
股票投资	-9,265,504.74
债券投资	446,745.90
资产支持证券投资	-
基金投资	28,486,157.55
贵金属投资	-
其他	-
2. 衍生工具	-
权证投资	-
3. 其他	-
减：应税金融商品公允价值变动产生的预估增值税	-
合计	19,667,398.71

## 7.4.7.19 其他收入

单位：人民币元

项目	本期
	2021年8月24日（基金合同生效日）至2021年12月31日
基金赎回费收入	-

销售服务费返还	1,140.58
其他	680.56
合计	1,821.14

#### 7.4.7.20 交易费用

单位：人民币元

项目	本期 2021年8月24日（基金合同生效日）至2021 年12月31日
交易所市场交易费用	397,346.66
银行间市场交易费用	875.00
交易基金产生的费用	874,120.34
其中：申购费	36,300.00
赎回费	78,550.40
交易费	40,899.61
转换费	718,370.33
合计	1,272,342.00

#### 7.4.7.20.1 持有基金产生的费用

项目	本期费用 2021年8月24日（基金合同生效日）至2021 年12月31日
当期持有基金产生的应支付销售服务费（元）	599,439.33
当期持有基金产生的应支付管理费（元）	14,970,589.62
当期持有基金产生的应支付托管费（元）	3,988,080.77

注：上述费用为根据所投资基金的招募说明书列明的计算方法对销售服务费、管理费和托管费进行的估算；上述费用已在本基金所持有基金的净值中体现，不构成本基金的费用项目。

#### 7.4.7.21 其他费用

单位：人民币元

项目	本期 2021年8月24日（基金合同生效日）至2021年 12月31日
审计费用	72,000.00
信息披露费	50,000.00
证券出借违约金	-
银行费用	20,771.52
债券账户费用	4,500.00
其他	400.00
合计	147,671.52

#### 7.4.8 或有事项、资产负债表日后事项的说明

##### 7.4.8.1 或有事项

无。

##### 7.4.8.2 资产负债表日后事项

无。

#### 7.4.9 关联方关系

关联方名称	与本基金的关系
交银施罗德基金管理有限公司(“交银施罗德基金公司”)	基金管理人、基金销售机构
招商银行股份有限公司(“招商银行”)	基金托管人、基金销售机构
交通银行股份有限公司(“交通银行”)	基金管理人的股东、基金销售机构
施罗德投资管理有限公司	基金管理人的股东
中国国际海运集装箱(集团)股份有限公司	基金管理人的股东
交银施罗德资产管理有限公司	基金管理人的子公司
上海直源投资管理有限公司	受基金管理人控制的公司

注：下述关联交易均在正常业务范围内按一般商业条款订立。

#### 7.4.10 本报告期及上年度可比期间的关联方交易

##### 7.4.10.1 通过关联方交易单元进行的交易

###### 7.4.10.1.1 股票交易

无。

###### 7.4.10.1.2 债券交易

无。

###### 7.4.10.1.3 债券回购交易

无。

###### 7.4.10.1.4 基金交易

无。

###### 7.4.10.1.5 权证交易

无。

#### 7.4.10.1.6 应支付关联方的佣金

无。

#### 7.4.10.2 关联方报酬

##### 7.4.10.2.1 基金管理费

单位：人民币元

项目	本期
	2021年8月24日（基金合同生效日）至2021年12月31日
当期发生的基金应支付的管理费	9,849,690.40
其中：支付销售机构的客户维护费	6,736,199.25

注：1、支付基金管理人的管理人报酬按前一日基金资产净值扣除本基金持有的基金管理人管理的其他基金部分后的余额的0.50%的年费率计提，逐日累计至每月月底，按月支付。其计算公式为：

日管理人报酬=前一日基金资产净值扣除本基金持有的基金管理人管理的其他基金部分后的余额×0.50%÷当年天数。

2、本基金2021年8月24日(基金合同生效日)至2021年12月31日止期间因投资于基金管理人管理的其他基金而已在管理费计算基数中扣除部分对应的管理费金额为6,112,256.40元。

##### 7.4.10.2.2 基金托管费

单位：人民币元

项目	本期
	2021年8月24日（基金合同生效日）至2021年12月31日
当期发生的基金应支付的托管费	4,136,800.22

注：1、支付基金托管人的托管费按前一日基金资产净值扣除本基金持有的基金托管人托管的其他基金部分后的余额的0.15%的年费率计提，逐日累计至每月月底，按月支付。其计算公式为：

日托管费=前一日基金资产净值扣除本基金持有的基金托管人托管的其他基金部分后的余额×0.15%÷当年天数。

2、本基金2021年8月24日(基金合同生效日)至2021年12月31日止期间因投资于基金托管人所托管的其他基金而已在托管费计算基数中扣除部分对应的托管费为642,422.59。

##### 7.4.10.2.3 销售服务费

单位：人民币元

项目	本期

获得销售服务费的各关联方名称	2021 年 8 月 24 日 (基金合同生效日) 至 2021 年 12 月 31 日		
	当期发生的基金应支付的销售服务费		
	交银招享一年混合 A	交银招享一年混合 C	合计
交通银行		606,584.94	606,584.94
交银施罗德基金公司		950.31	950.31
招商银行		3,518,058.94	3,518,058.94
合计		4,125,594.19	4,125,594.19

注：支付基金销售机构的基金销售服务费按前一日 C 类基金份额对应的基金资产净值 0.40% 的年费率计提，逐日累计至每月月底，按月支付给基金管理人，再由基金管理人计算并支付给各基金销售机构。其计算公式为：

日基金销售服务费 = 前一日 C 类基金份额对应的资产净值 × 0.40% ÷ 当年天数。

#### 7.4.10.3 与关联方进行银行间同业市场的债券(含回购)交易

无。

#### 7.4.10.4 报告期内转融通证券出借业务发生重大关联交易事项的说明

##### 7.4.10.4.1 与关联方通过约定申报方式进行的适用固定期限费率的证券出借业务的情况

无。

##### 7.4.10.4.2 与关联方通过约定申报方式进行的适用市场化期限费率的证券出借业务的情况

无。

#### 7.4.10.5 各关联方投资本基金的情况

##### 7.4.10.5.1 报告期内基金管理人运用固有资金投资本基金的情况

无。

##### 7.4.10.5.2 报告期末除基金管理人之外的其他关联方投资本基金的情况

无。

#### 7.4.10.6 由关联方保管的银行存款余额及当期产生的利息收入

单位：人民币元

关联方名称	本期 2021年8月24日（基金合同生效日）至2021年12月 31日	
	期末余额	当期利息收入
招商银行_活期存款	12,960,297.64	175,972.67

注：本基金的银行存款由基金托管人保管，存款利率参考银行同业利率及银行存款利率确定。

#### 7.4.10.7 本基金在承销期内参与关联方承销证券的情况

无。

#### 7.4.10.8 其他关联交易事项的说明

##### 7.4.10.8.1 其他关联交易事项的说明

于2021年12月31日，本基金持有基金管理人所管理的公开募集证券投资基金合计3,624,288,878.31元，占本基金资产净值的比例为39.82%。（2020年12月31日，本基金持有基金管理人所管理的公开募集证券投资基金合计-元，占本基金资产净值的比例为-。）

##### 7.4.10.8.2 当期交易及持有基金管理人以及管理人关联方所管理基金产生的费用

项目	本期费用 2021年8月24日（基金合同生效日）至2021年12月 31日
当期交易基金产生的申购费（元）	-
当期交易基金产生的赎回费（元）	-
当期持有基金产生的应支付销售服务费（元）	1,140.58
当期持有基金产生的应支付管理费（元）	5,760,997.82
当期持有基金产生的应支付托管费（元）	1,620,390.33
当期交易基金产生的交易费（元）	-
当期交易基金产生的转换费（元）	216,935.50

注：本基金申购、赎回本基金的基金管理人管理的其他基金(ETF除外)，应当通过基金管理人的直销渠道且不得收取申购费、赎回费(按规定应当收取并记入被投资基金其他收入部分的赎回费除外)、销售服务费等销售费用。相关申购费、赎回费由基金管理人直接减免，故当期交易基金产生的申购费为零，当期交易基金产生的赎回费仅为按规定应当收取并记入被投资基金其他收入部分的赎回费。相关销售服务费已作为费用计入被投资基金的基金份额净值，由基金管理人从被投资

基金收取后向本基金返还，当期持有基金产生的应支付销售服务费为管理人当期应向本基金返还的销售服务费，相关披露金额根据本基金对被投资基金的实际持仓、被投资基金的基金合同约定的费率和方法估算。当期持有基金产生的应支付管理费、当期持有基金产生的应支付托管费已作为费用计入被投资基金的基金份额净值，相关披露金额根据本基金对被投资基金的实际持仓、被投资基金的基金合同约定的费率和方法估算。

#### 7.4.11 利润分配情况

无。

#### 7.4.12 期末(2021年12月31日)本基金持有的流通受限证券

##### 7.4.12.1 因认购新发/增发证券而于期末持有的流通受限证券

金额单位：人民币元

7.4.12.1.1 受限证券类别：股票										
证券代码	证券名称	成功认购日	可流通日	流通受限类型	认购价格	期末估值单价	数量 (单位：股)	期末成本总额	期末估值总额	备注
001234	泰慕士	2021年12月31日	2022年01月11日	新股未上市	16.53	16.53	333	5,504.49	5,504.49	-
301096	百诚医药	2021年12月13日	2022年6月20日	限售股	79.60	78.53	272	21,651.20	21,360.16	-
301100	风光股份	2021年12月10日	2022年6月17日	限售股	27.81	31.14	599	16,658.19	18,652.86	-
301118	恒光股份	2021年11月9日	2022年5月18日	限售股	22.70	49.02	315	7,150.50	15,441.30	-
301177	迪阿股份	2021年12月8日	2022年6月15日	限售股	116.88	116.08	792	92,568.96	91,935.36	-
301189	奥尼电子	2021年12月21日	2022年6月28日	限售股	66.18	56.62	435	28,788.30	24,629.70	-
688176	亚虹医药	2021年12月29日	2022年01月07日	新股未上市	22.98	22.98	37,990	873,010.20	873,010.20	-



注：1、基金可使用以基金名义开设的股票账户，选择网上或者网下一种方式进行新股申购。其中基金参与网下申购获得的新股或作为战略投资者参与配售获得的新股，在新股上市后的约定期限内不能自由转让；基金参与网上申购获配的新股，从新股获配日至新股上市日之间不能自由转让。

2、本基金可作为特定投资者，认购首次公开发行股票时公司股东公开发售股份，所认购的股份自发行结束之日起 12 个月内不得转让。

3、本基金可作为特定投资者，参与上市公司公开或非公开发行股份认购。本基金可作为特定投资者所认购的非公开发行股份，自发行结束之日起 6 个月内不得转让。

4、本基金获配的科创板股票如经抽签方式确定需要锁定的，锁定期限为自发行人股票上市之日起 6 个月。本基金通过询价转让受让的股份，在受让后 6 个月内不得转让。

5、本基金可以通过网下发行获配的创业板股票。发行人和主承销商可以采用摇号限售方式或比例限售方式，安排获配的部分创业板股票设置不低于 6 个月的限售期。

#### 7.4.12.2 期末持有的暂时停牌等流通受限股票

无。

#### 7.4.12.3 期末债券正回购交易中作为抵押的债券

##### 7.4.12.3.1 银行间市场债券正回购

无。

##### 7.4.12.3.2 交易所市场债券正回购

无。

#### 7.4.12.4 期末参与转融通证券出借业务的证券

无。

### 7.4.13 金融工具风险及管理

#### 7.4.13.1 风险管理政策和组织架构

本基金为混合型基金中基金，由于本基金主要投资于公开募集证券投资基金的基金份额，持有基金的预期风险和预期收益间接成为本基金的预期风险和预期收益。本基金的预期风险与预期收益高于债券型基金、债券型基金中基金、货币市场基金和货币型基金中基金，低于股票型基金和股票型基金中基金。本基金的投资范围为具有良好流动性的金融工具，包括经中国证监会依法

核准或注册的公开募集证券投资基金（含ETF和LOF、香港互认基金、不含QDII）、国内依法发行上市的股票（含中小板、创业板及其他经中国证监会核准或注册上市的股票、存托凭证）、债券（含国债、央行票据、金融债券、政府支持债券、政府支持机构债券、地方政府债券、企业债券、公司债券、可转换债券（含可分离交易可转换债券的纯债部分）、可交换债券、公开发行的次级债券、中期票据、短期融资券、超短期融资券等）、资产支持证券、货币市场工具、债券回购、同业存单、银行存款（含协议存款、定期存款及其他银行存款）以及法律法规或中国证监会允许基金投资的其他金融工具。本基金在日常经营活动中面临的与这些金融工具相关的风险主要包括信用风险、流动性风险及市场风险。本基金的基金管理人从事风险管理的主要目标是投资于经中国证监会依法核准或注册的公开募集证券投资基金的基金份额，在保持基金资产良好的流动性的前提下，力争实现基金资产的长期增值。

本基金的基金管理人奉行全面风险管理体系的建设，在董事会下设立合规审核及风险管理委员会，负责制定风险管理的宏观政策，审议通过风险控制的总体措施等；在管理层层面设立风险控制委员会，讨论和制定公司日常经营过程中风险防范和控制措施；在业务操作层面风险管理职责主要由风险管理部负责协调并与各部门合作完成运作风险管理以及进行投资风险分析与绩效评估。风险管理部对公司总经理负责。督察长独立行使督察权利，直接对董事会负责，就内部控制制度和执行情况独立地履行检查、评价、报告、建议职能，定期和不定期地向董事会报告公司内部控制执行情况。

本基金的基金管理人建立了以合规审核及风险管理委员会为核心的，由督察长、风险控制委员会、风险管理部和相关业务部门构成的风险管理架构体系。

本基金的基金管理人对于金融工具的风险管理方法主要是通过定性分析和定量分析的方法去估测各种风险产生的可能损失。从定性分析的角度出发，判断风险损失的严重程度和出现同类风险损失的频度。而从定量分析的角度出发，根据本基金的投资目标，结合基金资产所运用金融工具特征通过特定的风险量化指标、模型，日常的量化报告，确定风险损失的限度和相应置信程度，及时可靠地对各种风险进行监督、检查和评估，并通过相应决策，将风险控制在可承受的范围内。

#### 7.4.13.2 信用风险

信用风险是指基金在交易过程中因交易对手未履行合约责任，或者基金所投资证券之发行人出现违约、拒绝支付到期本息等情况，导致基金资产损失和收益变化的风险。

本基金的基金管理人在交易前对交易对手的资信状况进行了充分的评估。本基金的银行存款存放在本基金的托管人招商银行股份有限公司，因而与该银行存款相关的信用风险不重大。本基金在交易所进行的交易均以中国证券登记结算有限责任公司为交易对手完成证券交收和款项清算，

在场外申赎基金份额均通过该基金的基金管理人的直销柜台办理，违约风险可能性很小；在银行间同业市场进行交易前均对交易对手进行信用评估并对证券交割方式进行限制以控制相应的信用风险。

本基金的基金管理人建立了信用风险管理流程，通过对投资品种信用等级评估来控制证券发行人的信用风险，且通过分散化投资以分散信用风险。

于 2021 年 12 月 31 日，本基金持有除国债、央行票据和政策性金融债以外的债券占基金资产净值的比例为 0.0003%。

#### 7.4.13.2.1 按短期信用评级列示的债券投资

无。

#### 7.4.13.2.2 按短期信用评级列示的资产支持证券投资

无。

#### 7.4.13.2.3 按短期信用评级列示的同业存单投资

无。

#### 7.4.13.2.4 按长期信用评级列示的债券投资

无。

#### 7.4.13.2.5 按长期信用评级列示的资产支持证券投资

无。

#### 7.4.13.2.6 按长期信用评级列示的同业存单投资

无。

#### 7.4.13.3 流动性风险

流动性风险是指基金在履行与金融负债有关的义务时遇到资金短缺的风险。本基金的流动性风险一方面来自于基金份额持有人可于锁定期届满后要求赎回其持有的基金份额，另一方面来自于投资品种所处的交易市场不活跃而带来的变现困难或因投资集中而无法在市场出现剧烈波动的情况下以合理的价格变现。

针对兑付赎回资金的流动性风险，本基金的基金管理人每日对本基金的申购赎回情况进行严密监控并预测流动性需求，保持基金投资组合中的可用现金头寸与之相匹配。本基金的基金管理人在基金合同中设计了巨额赎回条款，约定在非常情况下赎回申请的处理方式，控制因开放申购赎回模式带来的流动性风险，有效保障基金持有人利益。

于2021年12月31日，本基金所承担的全部金融负债的合约约定到期日均为一个月以内且不计息，可赎回基金份额净值(所有者权益)无固定到期日且不计息，因此账面余额即为未折现的合约到期现金流量。

注：流动性受限资产、7个工作日可变现资产的计算口径见《公开募集开放式证券投资基金流动性风险管理规定》第四十条。

#### 7.4.13.3.1 报告期内本基金组合资产的流动性风险分析

本基金的基金管理人在基金运作过程中严格按照《公开募集证券投资基金运作管理办法》及《公开募集开放式证券投资基金流动性风险管理规定》(自2017年10月1日起施行)等法规的要求对本基金组合资产的流动性风险进行管理，通过独立的风险管理部门对本基金的组合持仓集中度指标、流通受限的投资品种比例以及组合在短期内变现能力的综合指标等流动性指标进行持续的监测和分析。

本基金持有单只基金的市值，不高于本基金资产净值的20%，且不持有其他基金中基金。本基金的基金管理人管理的全部基金中基金持有单只基金(ETF联接基金除外)不超过被投资基金净资产的20%，被投资基金净资产规模以最近定期报告披露的规模为准。本基金投资于一家公司发行的证券(不含本基金所投资的基金份额)市值不超过基金资产净值的10%，且本基金与由本基金的基金管理人管理的其他基金共同持有一家上市公司发行的证券(不含本基金所投资的基金份额)不得超过该证券的10%。本基金与由本基金的基金管理人管理的其他开放式基金共同持有一家上市公司发行的可流通股票不得超过该上市公司可流通股票的15%，本基金与由本基金的基金管理人管理的全部投资组合持有一家上市公司发行的可流通股票，不得超过该上市公司可流通股票的30%(完全按照有关指数构成比例进行证券投资的开放式基金及中国证监会认定的特殊投资组合不受该比例限制)。

本基金所持部分证券在证券交易所上市，其余亦可在基金销售机构申购、赎回，部分基金资产流通暂时受限制不能自由转让的情况参见附注7.4.12。此外，本基金可通过卖出回购金融资产方式借入短期资金应对流动性需求，其上限一般不超过基金持有的债券投资的公允价值。在本基金开放日，本基金投资于流通受限基金不高于本基金资产净值的10%；本基金主动投资于流动性

受限资产的市值合计不得超过基金资产净值的 15%。

本基金的基金管理人每日对基金组合资产中 7 个工作日可变现资产的可变现价值进行审慎评估与测算，确保每日确认的净赎回申请不得超过 7 个工作日可变现资产的可变现价值。

同时，本基金的基金管理人通过合理分散逆回购交易的到期日与交易对手的集中度；按照穿透原则对交易对手的财务状况、偿付能力及杠杆水平等进行必要的尽职调查与严格的准入管理，以及对不同的交易对手实施交易额度管理并进行动态调整等措施严格管理本基金从事逆回购交易的流动性风险和交易对手风险。此外，本基金的基金管理人建立了逆回购交易质押品管理制度：根据质押品的资质确定质押率水平；持续监测质押品的风险状况与价值变动以确保质押品按公允价值计算足额；并在与私募类证券资管产品及中国证监会认定的其他主体为交易对手开展逆回购交易时，可接受质押品的资质要求与基金合同约定的投资范围保持一致。

综合上述各项流动性指标的监测结果及流动性风险管理措施的实施，本基金在本报告期内流动性情况良好。

#### 7.4.13.4 市场风险

市场风险是指基金所持金融工具的公允价值或未来现金流量因所处市场各类价格因素的变动而发生波动的风险，包括利率风险、外汇风险和其他价格风险。

##### 7.4.13.4.1 利率风险

利率风险是指金融工具的公允价值或现金流量受市场利率变动而发生波动的风险。利率敏感性金融工具均面临由于市场利率上升而导致公允价值下降的风险，其中浮动利率类金融工具还面临每个付息期间结束根据市场利率重新定价时对于未来现金流影响的风险。

本基金的基金管理人定期对本基金面临的利率敏感性缺口进行监控，并通过调整投资组合的久期等方法对上述利率风险进行管理。

本基金持有及承担的大部分金融资产和金融负债不计息，因此本基金的收入及经营活动的现金流量在很大程度上独立于市场利率变化。本基金持有的利率敏感性资产主要为银行存款、结算备付金、存出保证金、债券投资及买入返售金融资产等。

##### 7.4.13.4.1.1 利率风险敞口

单位：人民币元

本期末 2021年12月31日	1年以内	1-5年	5年以上	不计息	合计
资产					
银行存款	12,960,297.64	-	-	-	12,960,297.64
结算备付金	1,410,270.30	-	-	-	1,410,270.30

存出保证金	44,195.10	-	-	-	44,195.10
交易性金融资产	459,609,000.00	-	24,625.90	8,621,280,443.28	9,080,914,069.18
买入返售金融资产	4,500,000.00	-	-	-	4,500,000.00
应收利息	-	-	-	5,528,939.82	5,528,939.82
应收申购款	-	-	-	700,056.62	700,056.62
应收证券清算款	-	-	-	1,972.60	1,972.60
资产总计	478,523,763.04	-	24,625.90	8,627,511,412.32	9,106,059,801.26
负债					
应付管理人报酬	-	-	-	2,337,926.09	2,337,926.09
应付托管费	-	-	-	986,975.68	986,975.68
应付销售服务费	-	-	-	1,000,373.37	1,000,373.37
应付交易费用	-	-	-	202,763.97	202,763.97
应交税费	-	-	-	23,408.95	23,408.95
其他负债	-	-	-	126,500.00	126,500.00
负债总计	-	-	-	4,677,948.06	4,677,948.06
利率敏感度缺口	478,523,763.04	-	24,625.90	8,622,833,464.26	9,101,381,853.20

注：表中所示为本基金资产及负债的账面价值，并按照合约规定的利率重新定价日或到期日孰早予以分类。

#### 7.4.13.4.1.2 利率风险的敏感性分析

注：于2021年12月31日，本基金持有的交易性债券投资公允价值占基金资产净值的比例为5.05%，因此市场利率的变动对于本基金资产净值无重大影响。

#### 7.4.13.4.2 外汇风险

外汇风险是指金融工具的公允价值或未来现金流量因外汇汇率变动而发生波动的风险。本基金的所有资产及负债以人民币计价，因此无重大外汇风险。

#### 7.4.13.4.3 其他价格风险

其他价格风险是指基金所持金融工具的公允价值或未来现金流量因除市场利率和外汇汇率以外的市场价格因素变动而发生波动的风险。本基金主要投资于经中国证监会依法核准或注册的公开募集的基金份额、证券交易所上市或银行间同业市场交易的股票和债券，所面临的其他价格风险来源于单个证券发行主体自身经营情况或特殊事项的影响，也可能来源于证券市场整体波动的影响。

本基金的基金管理人在构建和管理投资组合的过程中，采用“自上而下”的策略，通过对宏观经济情况及政策的分析，结合证券市场运行情况，做出资产配置及组合构建的决定；通过对单个证券的定性分析及定量分析，选择符合基金合同约定范围的投资品种进行投资。本基金的基金

管理人定期结合宏观及微观环境的变化，对投资策略、资产配置、投资组合进行修正，来主动应对可能发生的其他价格风险。

本基金通过投资组合的分散化降低其他价格风险。本基金投资组合中：本基金投资于经中国证监会依法核准或注册的公开募集证券投资基金的基金份额的资产不低于本基金资产的 80%；投资于股票型基金（包括股票指数基金）的比例占基金资产的 0%-30%；本基金持有的现金或者投资于到期日在一年以内的政府债券的比例合计不低于基金资产净值的 5%，其中现金不包括结算备付金、存出保证金、应收申购款等。此外，本基金的基金管理人每日对本基金所持有的证券价格实施监控，定期运用多种定量方法对基金进行风险度量，来测试本基金面临的潜在价格风险，及时可靠地对风险进行跟踪和控制。

#### 7.4.13.4.3.1 其他价格风险敞口

金额单位：人民币元

项目	本期末 2021年12月31日	
	公允价值	占基金资产净值比例（%）
交易性金融资产—股票投资	126,425,909.10	1.39
交易性金融资产—基金投资	8,494,854,534.18	93.34
交易性金融资产—债券投资	24,625.90	0.00
交易性金融资产—贵金属投资	—	—
衍生金融资产—权证投资	—	—
其他	—	—
合计	8,621,305,069.18	94.73

注：债券投资为可转换债券、可交换债券投资。

#### 7.4.13.4.3.2 其他价格风险的敏感性分析

注：于 2021 年 12 月 31 日，由于本基金运行期间不足一年，尚不存在足够的经验数据，因此无法对本基金资产净值对于其他价格风险的敏感性作定量分析。

#### 7.4.14 有助于理解和分析会计报表需要说明的其他事项

##### (1) 公允价值

##### (a) 金融工具公允价值计量的方法

公允价值计量结果所属的层次，由对公允价值计量整体而言具有重要意义的输入值所属的最低层次决定：

第一层次：相同资产或负债在活跃市场上未经调整的报价。

第二层次：除第一层次输入值外相关资产或负债直接或间接可观察的输入值。

第三层次：相关资产或负债的不可观察输入值。

(b) 持续的以公允价值计量的金融工具

(i) 各层次金融工具公允价值

于 2021 年 12 月 31 日，本基金持有的以公允价值计量且其变动计入当期损益的金融资产中属于第一层次的余额为 8,620,254,535.11 元，属于第二层次的余额为 460,487,514.69 元，属于第三层次的余额为 172,019.38 元。

(ii) 公允价值所属层次间的重大变动

本基金以导致各层次之间转换的事项发生日为确认各层次之间转换的时点。

对于证券交易所上市的股票和债券，若出现重大事项停牌、交易不活跃(包括涨跌停时的交易不活跃)、或属于非公开发行等情况，本基金不会于停牌日至交易恢复活跃日期间、交易不活跃期间及限售期间将相关股票和债券的公允价值列入第一层次；对于定期开放的基金投资，本基金不会于封闭期将相关基金列入第一层次；并根据估值调整中采用的不可观察输入值对于公允价值的影响程度，确定相关股票、债券和基金的公允价值应属第二层次还是第三层次。

(iii) 第三层次公允价值余额和本期变动金额

于 2021 年 12 月 31 日，本基金持有的第三层次的交易性金融资产(均为交易所股票投资)公允价值为 172,019.38 元。本基金自 2021 年 8 月 24 日(基金合同生效日)至 2021 年 12 月 31 日购买第三层次金融工具的金额为 166,817.15 元，计入损益的第三层次的金融工具公允价值变动或当期投资收益的金额为 5,202.23 元。

于 2021 年 12 月 31 日，本基金持有的第三层次的交易性金融资产(均为交易所股票投资)公允价值为 172,019.38 元，采用平均价格亚式期权模型估值技术，不可观察输入值为预期波动率，与公允价值之间为负相关关系。

(c) 非持续的以公允价值计量的金融工具

于 2021 年 12 月 31 日，本基金未持有非持续的以公允价值计量的金融资产。

(d) 不以公允价值计量的金融工具

不以公允价值计量的金融资产和负债主要包括应收款项和其他金融负债，其账面价值与公允价值相差很小。

(2) 根据财政部发布的《企业会计准则第 22 号—金融工具确认和计量》、《企业会计准则第 23 号—金融资产转移》、《企业会计准则第 24 号—套期会计》和《企业会计准则第 37 号—金融工



具列报》(以下合称“新金融工具准则”)相关衔接规定,以及财政部、中国银行保险监督管理委员会于2020年12月30日发布的《关于进一步贯彻落实新金融工具相关会计准则的通知》,公募基金证券投资基金应当自2022年1月1日起执行新金融工具准则。截至2021年12月31日,本基金已完成了执行新金融工具准则对财务报表潜在影响的评估。鉴于本基金业务的性质,新金融工具准则预期不会对本基金的财务状况和经营成果产生重大影响。

本基金将自2022年1月1日起追溯执行相关新规定,并采用准则允许的实务简便方法,调整期初所有者权益,2021年的比较数据将不作重述。

(3)除公允价值和执行新金融工具准则外,截至资产负债表日本基金无需要说明的其他重要事项。

## § 8 投资组合报告

### 8.1 期末基金资产组合情况

金额单位:人民币元

序号	项目	金额	占基金总资产的比例 (%)
1	权益投资	126,425,909.10	1.39
	其中:股票	126,425,909.10	1.39
2	基金投资	8,494,854,534.18	93.29
3	固定收益投资	459,633,625.90	5.05
	其中:债券	459,633,625.90	5.05
	资产支持证券	-	-
4	贵金属投资	-	-
5	金融衍生品投资	-	-
6	买入返售金融资产	4,500,000.00	0.05
	其中:买断式回购的买入返售金融资产	-	-
7	银行存款和结算备付金合计	14,370,567.94	0.16
8	其他各项资产	6,275,164.14	0.07
9	合计	9,106,059,801.26	100.00

### 8.2 报告期末按行业分类的股票投资组合

#### 8.2.1 报告期末按行业分类的境内股票投资组合

金额单位:人民币元

代码	行业类别	公允价值(元)	占基金资产净值比例 (%)
A	农、林、牧、渔业	-	-
B	采矿业	6,336,947.00	0.07
C	制造业	101,711,618.89	1.12
D	电力、热力、燃气及水生产和	-	-

	供应业		
E	建筑业	4,713.80	0.00
F	批发和零售业	999,187.20	0.01
G	交通运输、仓储和邮政业	-	-
H	住宿和餐饮业	-	-
I	信息传输、软件和信息技术服务业	4,778,423.00	0.05
J	金融业	69,749.68	0.00
K	房地产业	-	-
L	租赁和商务服务业	3,510,560.00	0.04
M	科学研究和技术服务业	6,969,394.86	0.08
N	水利、环境和公共设施管理业	-	-
O	居民服务、修理和其他服务业	-	-
P	教育	-	-
Q	卫生和社会工作	2,015,797.00	0.02
R	文化、体育和娱乐业	29,517.67	0.00
S	综合	-	-
	合计	126,425,909.10	1.39

### 8.2.2 报告期末按行业分类的港股通投资股票投资组合

无。

### 8.3 期末按公允价值占基金资产净值比例大小排序的所有股票投资明细

金额单位：人民币元

序号	股票代码	股票名称	数量（股）	公允价值（元）	占基金资产净值比例（%）
1	300750	宁德时代	10,800	6,350,400.00	0.07
2	601888	中国中免	16,000	3,510,560.00	0.04
3	600456	宝钛股份	46,000	3,301,880.00	0.04
4	600141	兴发集团	81,600	3,091,008.00	0.03
5	600438	通威股份	65,200	2,931,392.00	0.03
6	603986	兆易创新	16,200	2,848,770.00	0.03
7	002430	杭氧股份	82,800	2,484,828.00	0.03
8	600765	中航重机	48,610	2,454,318.90	0.03
9	002597	金禾实业	47,000	2,413,450.00	0.03
10	600150	中国船舶	96,800	2,399,672.00	0.03
11	600256	广汇能源	364,400	2,383,176.00	0.03
12	000683	远兴能源	325,800	2,378,340.00	0.03
13	600499	科达制造	93,300	2,315,706.00	0.03
14	600183	生益科技	97,100	2,286,705.00	0.03
15	000988	华工科技	78,300	2,181,438.00	0.02

16	603599	广信股份	55,200	2,152,800.00	0.02
17	688200	华峰测控	4,200	2,149,980.00	0.02
18	601899	紫金矿业	218,600	2,120,420.00	0.02
19	300751	迈为股份	3,300	2,119,590.00	0.02
20	000977	浪潮信息	57,800	2,070,974.00	0.02
21	603882	金域医学	18,100	2,015,797.00	0.02
22	300073	当升科技	22,800	1,980,636.00	0.02
23	300171	东富龙	38,700	1,955,898.00	0.02
24	002371	北方华创	5,600	1,943,312.00	0.02
25	600309	万华化学	19,200	1,939,200.00	0.02
26	600295	鄂尔多斯	78,100	1,842,379.00	0.02
27	603259	药明康德	15,500	1,837,990.00	0.02
28	601699	潞安环能	162,100	1,833,351.00	0.02
29	600884	杉杉股份	55,700	1,825,289.00	0.02
30	600888	新疆众和	218,900	1,810,303.00	0.02
31	300327	中颖电子	26,600	1,806,140.00	0.02
32	600111	北方稀土	39,400	1,804,520.00	0.02
33	300661	圣邦股份	5,800	1,792,200.00	0.02
34	300601	康泰生物	18,000	1,773,720.00	0.02
35	002497	雅化集团	61,800	1,771,188.00	0.02
36	600845	宝信软件	29,100	1,770,153.00	0.02
37	002648	卫星化学	44,100	1,765,323.00	0.02
38	600875	东方电气	80,500	1,724,310.00	0.02
39	600176	中国巨石	94,294	1,716,150.80	0.02
40	002460	赣锋锂业	12,000	1,714,200.00	0.02
41	300759	康龙化成	12,000	1,695,240.00	0.02
42	300037	新宙邦	14,800	1,672,400.00	0.02
43	600426	华鲁恒升	53,200	1,665,160.00	0.02
44	002129	中环股份	39,700	1,657,475.00	0.02
45	688202	美迪西	3,400	1,651,006.00	0.02
46	300347	泰格医药	12,500	1,597,500.00	0.02
47	300122	智飞生物	12,800	1,594,880.00	0.02
48	000657	中钨高新	99,000	1,591,920.00	0.02
49	002539	云图控股	118,300	1,569,841.00	0.02
50	600596	新安股份	62,400	1,559,376.00	0.02
51	603486	科沃斯	10,300	1,554,785.00	0.02
52	002410	广联达	24,000	1,535,520.00	0.02
53	002709	天赐材料	13,200	1,513,380.00	0.02
54	600089	特变电工	69,900	1,479,783.00	0.02
55	300390	天华超净	18,200	1,474,200.00	0.02
56	300769	德方纳米	3,000	1,473,480.00	0.02
57	603613	国联股份	13,700	1,472,750.00	0.02

58	300316	晶盛机电	21,000	1,459,500.00	0.02
59	002326	永太科技	28,100	1,439,001.00	0.02
60	688032	禾迈股份	1,810	1,274,221.90	0.01
61	000519	中兵红箭	44,700	1,192,149.00	0.01
62	301177	迪阿股份	7,920	999,187.20	0.01
63	688176	亚虹医药	37,990	873,010.20	0.01
64	000725	京东方A	164,700	831,735.00	0.01
65	301189	奥尼电子	4,345	259,307.90	0.00
66	301100	风光股份	5,985	218,204.16	0.00
67	688265	南模生物	2,374	166,298.70	0.00
68	688236	春立医疗	4,052	110,984.28	0.00
69	688210	统联精密	2,218	91,958.28	0.00
70	600927	永安期货	1,859	69,749.68	0.00
71	603230	内蒙新华	1,141	29,517.67	0.00
72	301096	百诚医药	272	21,360.16	0.00
73	603216	梦天家居	772	19,523.88	0.00
74	001296	长江材料	310	18,376.80	0.00
75	301118	恒光股份	315	15,441.30	0.00
76	001234	泰慕士	333	5,504.49	0.00
77	603176	汇通集团	1,924	4,713.80	0.00

## 8.4 报告期内股票投资组合的重大变动

### 8.4.1 累计买入金额超出期末基金资产净值 2%或前 20 名的股票明细

金额单位：人民币元

序号	股票代码	股票名称	本期累计买入金额	占期末基金资产净值比例(%)
1	300750	宁德时代	6,777,250.00	0.07
2	000830	鲁西化工	6,365,822.81	0.07
3	002145	中核钛白	4,322,811.00	0.05
4	600141	兴发集团	3,963,531.00	0.04
5	601888	中国中免	3,849,245.00	0.04
6	002709	天赐材料	3,691,985.00	0.04
7	600438	通威股份	3,411,231.00	0.04
8	688188	柏楚电子	3,313,612.11	0.04
9	300015	爱尔眼科	2,822,010.00	0.03
10	600702	舍得酒业	2,778,079.00	0.03
11	600031	三一重工	2,766,541.00	0.03
12	603986	兆易创新	2,757,932.00	0.03
13	601699	潞安环能	2,727,117.00	0.03
14	000807	云铝股份	2,651,547.55	0.03
15	603486	科沃斯	2,514,217.00	0.03
16	002648	卫星化学	2,484,468.00	0.03
17	300751	迈为股份	2,482,683.00	0.03

18	688202	美迪西	2,475,507.31	0.03
19	002614	奥佳华	2,453,098.00	0.03
20	603128	华贸物流	2,432,942.50	0.03

注：“本期累计买入金额”按买入成交金额（成交单价乘以成交数量）填列，不考虑相关交易费用。

#### 8.4.2 累计卖出金额超出期末基金资产净值 2%或前 20 名的股票明细

金额单位：人民币元

序号	股票代码	股票名称	本期累计卖出金额	占期末基金资产净值比例(%)
1	000830	鲁西化工	4,748,159.70	0.05
2	002145	中核钛白	3,330,773.00	0.04
3	600702	舍得酒业	2,898,736.00	0.03
4	688188	柏楚电子	2,703,876.71	0.03
5	600887	伊利股份	2,604,735.00	0.03
6	300015	爱尔眼科	2,496,713.00	0.03
7	600031	三一重工	2,401,233.00	0.03
8	600837	海通证券	2,385,585.31	0.03
9	300124	汇川技术	2,300,572.00	0.03
10	600570	恒生电子	2,257,806.00	0.02
11	300012	华测检测	2,248,291.00	0.02
12	300458	全志科技	2,199,353.00	0.02
13	603128	华贸物流	2,186,815.00	0.02
14	002139	拓邦股份	2,185,975.40	0.02
15	300529	健帆生物	2,150,014.00	0.02
16	300059	东方财富	2,066,089.12	0.02
17	300782	卓胜微	2,037,148.25	0.02
18	603185	上机数控	1,891,723.00	0.02
19	002614	奥佳华	1,888,777.00	0.02
20	603659	璞泰来	1,882,596.00	0.02

注：“本期累计卖出金额”按卖出成交金额（成交单价乘以成交数量）填列，不考虑相关交易费用。

#### 8.4.3 买入股票的成本总额及卖出股票的收入总额

单位：人民币元

买入股票成本（成交）总额	223,658,941.11
卖出股票收入（成交）总额	79,460,710.01

注：“买入股票成本”或“卖出股票收入”均按买卖成交金额（成交单价乘以成交数量）填列，不考虑相关交易费用。

#### 8.5 期末按债券品种分类的债券投资组合

金额单位：人民币元

序号	债券品种	公允价值	占基金资产净值比例(%)
1	国家债券	229,655,000.00	2.52
2	央行票据	-	-
3	金融债券	229,954,000.00	2.53
	其中：政策性金融债	229,954,000.00	2.53
4	企业债券	-	-
5	企业短期融资券	-	-
6	中期票据	-	-
7	可转债（可交换债）	24,625.90	0.00
8	同业存单	-	-
9	其他	-	-
10	合计	459,633,625.90	5.05

#### 8.6 期末按公允价值占基金资产净值比例大小排序的前五名债券投资明细

金额单位：人民币元

序号	债券代码	债券名称	数量（张）	公允价值	占基金资产净值比例(%)
1	200302	20 进出 02	2,300,000	229,954,000.00	2.53
2	019658	21 国债 10	2,300,000	229,655,000.00	2.52
3	113633	科沃转债	190	24,625.90	0.00

#### 8.7 期末按公允价值占基金资产净值比例大小排序的所有资产支持证券投资明细

无。

#### 8.8 报告期末按公允价值占基金资产净值比例大小排序的前五名贵金属投资明细

无。

#### 8.9 期末按公允价值占基金资产净值比例大小排序的前五名权证投资明细

无。

#### 8.10 报告期末本基金投资的股指期货交易情况说明

##### 8.10.1 报告期末本基金投资的股指期货持仓和损益明细

无。

##### 8.10.2 本基金投资股指期货的投资政策

无。

## 8.11 报告期末本基金投资的国债期货交易情况说明

### 8.11.1 本期国债期货投资政策

无。

### 8.11.2 报告期末本基金投资的国债期货持仓和损益明细

无。

### 8.11.3 本期国债期货投资评价

无。

## 8.12 本报告期投资基金情况

### 8.12.1 投资政策及风险说明

基于本基金管理人绩效评估系统对备选基金的评估分析，在有效控制风险的前提下，通过定量和定性相结合的方法，精选具有不同风险收益特征及投资业绩比较优势的基金确定本基金配置组合。本基金的绩效评估系统分析主要包括业绩指标分析、业绩归因分析以及基金管理人综合评估等。

运用量化方法分析所有适选基金在不同市场下的历史业绩表现，包括收益指标、风险指标和风险调整后收益指标等，具体如下：收益指标：包括绝对收益、相对收益等指标；风险指标：包括波动率、最大回撤等指标；风险调整后收益指标：包括夏普比率、信息比率等指标。

深入分析基金的业绩表现，再次精选基金确定备选基金，包括对基金的择时能力、资产配置能力、个股选择能力等进行归因分析，解释基金收益来源，评估未来收益的持续性与稳定性。基于市场环境、政策变动、风险事件等多重因素对基金配置组合进行持续跟踪，动态调整基金投资组合及配置比例。

结合对基金管理人的定性评估，包括基金管理人基本情况、投研团队实力以及投研团队稳定性、基金经理投资优势及业绩稳定性等方面，被投资基金运作合规，风格清晰，中长期收益良好，业绩波动性较低，根据定性评估分析结果，最终确定本基金的投资组合及配置比例。

本基金通过定量和定性相结合的方法，长期持续跟踪本基金的组合业绩，并定期对基金组合进行维护，力争实现基金资产的长期稳健增值。

报告期内，本基金主要投资于开放式基金，符合基金合同约定的投资政策、投资限制等要求。

### 8.12.2 报告期末按公允价值占基金资产净值比例大小排序的基金投资明细

序号	基金代码	基金名称	运作方式	持有份额（份）	公允价值（元）	占基金资产净值比	是否属于基金管理人及管理人关联方
----	------	------	------	---------	---------	----------	------------------

						例 (%)	所管理的 基金
1	519782	交银裕隆纯债债券 A	契约型开放式	930,177,893.09	1,168,954,558.25	12.84	是
2	519718	交银纯债债券发起 A/B	契约型开放式	657,225,468.90	709,212,003.49	7.79	是
3	008204	交银稳利中短债债券 A	契约型开放式	541,673,241.96	587,498,798.23	6.46	是
4	006793	交银稳鑫短债债券 A	契约型开放式	470,196,202.53	494,646,405.06	5.43	是
5	161716	招商双债增强 (LOF) C	契约型开放式 (LOF)	215,671,459.38	304,528,100.64	3.35	否
6	005159	华泰保兴尊合债券 A	契约型开放式	225,764,747.61	293,674,783.69	3.23	否
7	217003	招商安泰债券 A	契约型开放式	222,235,231.28	282,216,520.20	3.10	否
8	000402	工银纯债债券 A	契约型开放式	171,062,775.75	203,376,534.09	2.23	否
9	000191	富国信用债券 A	契约型开放式	172,279,266.09	203,082,798.87	2.23	否
10	270048	广发纯债债券 A	契约型开放式	164,608,230.45	200,986,649.38	2.21	否
11	003280	鹏华丰恒债券	契约型开	181,358,363.12	200,908,794.66	2.21	否



			放式				
12	008409	景顺长城景泰裕利纯债债券	契约型开放式	191,782,628.57	200,662,164.27	2.20	否
13	160622	鹏华丰利债券 (LOF)	契约型开放式 (LOF)	189,213,812.68	193,565,730.37	2.13	否
14	700005	平安添利债券 A	契约型开放式	169,830,909.60	182,483,312.37	2.01	否
15	008106	博时富瑞纯债债券 C	契约型开放式	143,655,642.61	150,996,445.95	1.66	否
16	675113	西部利得汇享债券 C	契约型开放式	127,621,397.57	148,564,068.91	1.63	否
17	161713	招商信用添利债券 (LOF) A	契约型开放式 (LOF)	141,187,365.57	147,004,285.03	1.62	否
18	519746	交银丰享收益债券 A	契约型开放式	52,472,752.85	111,231,741.49	1.22	是
19	007017	平安如意中短债债券 A	契约型开放式	91,708,547.32	101,668,095.56	1.12	否
20	008774	招商鑫福中短债 A	契约型开放式	94,597,483.68	101,181,468.54	1.11	否
21	002169	永赢稳益债券	契约型开放式	90,000,000.00	97,344,000.00	1.07	否

22	009511	信达澳 银研究 优选混 合	契约 型开 放式	61,673,190.38	96,105,332.57	1.06	否
23	000355	南方丰 元信用 增强债 券 A	契约 型开 放式	70,000,000.00	91,014,000.00	1.00	否
24	009402	交银启 明混合	契约 型开 放式	48,702,682.29	88,780,119.55	0.98	是
25	005004	交银品 质升级 混合	契约 型开 放式	37,797,173.46	85,157,031.81	0.94	是
26	007347	永赢昌 利债券 A	契约 型开 放式	78,998,756.00	82,790,696.29	0.91	否
27	000997	南方双 元债券 A	契约 型开 放式	59,989,752.16	79,366,442.11	0.87	否
28	003864	招商招 祥纯债 C	契约 型开 放式	72,366,796.55	77,996,933.32	0.86	否
29	005601	汇安中 短债债 券 A	契约 型开 放式	60,000,000.00	64,164,000.00	0.70	否
30	005577	交银丰 晟收益 债券 A	契约 型开 放式	55,901,330.19	62,542,408.22	0.69	是
31	008302	永赢易 弘债券	契约 型开 放式	57,007,030.88	60,809,399.84	0.67	否
32	003327	万家鑫 璟纯债 债券 A	契约 型开 放式	51,206,793.55	60,772,222.59	0.67	否
33	519773	交银数	契约	24,613,739.12	60,217,512.76	0.66	是

		据产业 灵活配 置混合	型开 放式				
34	000037	广发景 宁纯债 债券	契约 型开 放式	51,871,168.54	55,917,119.69	0.61	否
35	519756	交银国 企改革 灵活配 置混合	契约 型开 放式	26,669,164.10	55,898,567.95	0.61	是
36	006629	招商鑫 悦中短 债 A	契约 型开 放式	51,310,337.54	54,640,378.45	0.60	否
37	161119	易方达 中债新 综指发 起式 (LOF)A	契约 型开 放式 (LOF)	33,395,004.01	50,723,671.59	0.56	否
38	004042	华夏鼎 茂债券 A	契约 型开 放式	42,534,240.75	50,717,828.67	0.56	否
39	006874	创金合 信恒兴 中短债 债券 A	契约 型开 放式	44,250,818.66	50,662,762.28	0.56	否
40	007996	博时富 顺纯债 债券	契约 型开 放式	46,000,000.00	46,745,200.00	0.51	否
41	001301	大成睿 景灵活 配置混 合 C	契约 型开 放式	18,131,864.48	45,637,902.90	0.50	否
42	009021	鹏华丰 诚债券 A	契约 型开 放式	42,709,757.02	45,626,833.42	0.50	否
43	519002	华安安	契约	8,400,286.42	43,824,294.25	0.48	否

		信消费混合	型开放式				
44	006626	山西证券超短债债券 A	契约型开放式	40,000,000.00	43,220,000.00	0.47	否
45	004789	富荣沪深 300 指数增强 C	契约型开放式	20,132,965.43	42,816,777.58	0.47	否
46	519644	银河智联混合	契约型开放式	14,557,712.31	42,202,807.99	0.46	否
47	013506	华安研究精选混合 C	契约型开放式	14,583,791.71	42,091,739.63	0.46	否
48	012631	中银优选混合 C	契约型开放式	20,722,411.51	41,467,617.67	0.46	否
49	000418	景顺长城成长之星股票	契约型开放式	8,775,838.02	41,395,627.94	0.45	否
50	008955	交银创新领航混合	契约型开放式	24,110,974.04	40,836,756.73	0.45	是
51	008411	博时富信纯债债券	契约型开放式	39,250,000.00	40,706,175.00	0.45	否
52	006533	易方达科融混合	契约型开放式	12,300,613.75	40,590,795.31	0.45	否
53	005846	宝盈盈泰纯债债券 A	契约型开放式	34,787,789.18	40,576,477.30	0.45	否
54	006151	南方交	契约	37,619,932.01	39,899,699.89	0.44	否

		元债券	型开 放式				
55	007387	融通通 慧混合 C	契约 型开 放式	23,750,292.43	38,957,604.67	0.43	否
56	005963	宝盈人 工智能 股票 C	契约 型开 放式	11,300,130.55	38,624,976.23	0.42	否
57	519698	交银先 锋混合	契约 型开 放式	13,207,243.12	38,588,922.95	0.42	是
58	004075	交银医 药创新 股票	契约 型开 放式	10,261,108.04	34,878,532.34	0.38	是
59	008981	中邮科 技创新 精选混 合 C	契约 型开 放式	15,775,654.01	34,627,560.55	0.38	否
60	519700	交银主 题优选 混合	契约 型开 放式	15,374,851.94	33,014,419.57	0.36	是
61	013622	华安智 能装备 主题股 票 C	契约 型开 放式	12,796,399.06	32,912,338.38	0.36	否
62	003962	易方达 瑞程混 合 C	契约 型开 放式	7,969,986.63	32,290,400.83	0.35	否
63	007386	浙商中 证 500 指数增 强 C	契约 型开 放式	17,218,055.90	31,178,455.62	0.34	否
64	005001	交银持 续成长 主题混 合	契约 型开 放式	13,469,709.23	31,150,049.57	0.34	是

65	001445	华安国企改革主题灵活配置混合	契约型开放式	7,557,762.68	30,616,496.62	0.34	否
66	006332	招商金鸿债券A	契约型开放式	28,362,484.63	30,475,489.73	0.33	否
67	006383	招商添盈纯债债券A	契约型开放式	26,926,667.26	30,435,212.00	0.33	否
68	004391	平安转型创新混合C	契约型开放式	8,338,539.85	30,277,238.20	0.33	否
69	519702	交银趋势优先混合A	契约型开放式	4,466,911.91	21,681,050.34	0.24	是
70	006315	中融策略优选混合C	契约型开放式	6,484,442.06	20,166,614.81	0.22	否
71	003145	中融竞争优势股票	契约型开放式	8,738,911.95	19,778,779.42	0.22	否
72	515700	平安中证新能源汽车产业ETF	交易型开放式(ETF)	2,000,000.00	6,088,000.00	0.07	否
73	515030	华夏中证新能源汽车ETF	交易型开放式(ETF)	2,000,000.00	4,722,000.00	0.05	否
74	512290	国泰中证生物医药ETF	交易型开放式(ETF)	2,000,000.00	3,226,000.00	0.04	否

75	159949	华安创业板50ETF	交易型开放式(ETF)	1,000,000.00	1,462,000.00	0.02	否
----	--------	------------	-------------	--------------	--------------	------	---

### 8.13 投资组合报告附注

#### 8.13.1 基金投资的前十名证券的发行主体本期是否出现被监管部门立案调查，或在报告编制日前一年内受到公开谴责、处罚的情形

报告期内本基金投资的前十名证券的发行主体未被监管部门立案调查，在本报告编制日前一年内本基金投资的前十名证券的发行主体未受到公开谴责和处罚。

#### 8.13.2 基金投资的前十名股票是否超出基金合同规定的备选股票库

本基金投资的前十名股票中，没有超出基金合同规定的备选股票库之外的股票。

#### 8.13.3 期末其他各项资产构成

单位：人民币元

序号	名称	金额
1	存出保证金	44,195.10
2	应收证券清算款	1,972.60
3	应收股利	-
4	应收利息	5,528,939.82
5	应收申购款	700,056.62
6	其他应收款	-
7	待摊费用	-
8	其他	-
9	合计	6,275,164.14

#### 8.13.4 期末持有的处于转股期的可转换债券明细

无。

#### 8.13.5 期末前十名股票中存在流通受限情况的说明

无。

#### 8.13.6 投资组合报告附注的其他文字描述部分

由于四舍五入的原因，分项之和与合计项之间可能存在尾差。

## § 9 基金份额持有人信息

### 9.1 期末基金份额持有人户数及持有人结构

份额单位：份

份额级别	持有人户数 (户)	户均持有的基金份额	持有人结构			
			机构投资者		个人投资者	
			持有份额	占总份额比例 (%)	持有份额	占总份额比例 (%)
交银招享一年混合 A	35,026	174,306.07	6,985,813.82	0.11	6,098,258,526.69	99.89
交银招享一年混合 C	148,869	19,669.72	-	-	2,928,211,920.42	100.00
合计	183,895	49,122.90	6,985,813.82	0.08	9,026,470,447.11	99.92

### 9.2 期末基金管理人的从业人员持有本基金的情况

项目	份额级别	持有份额总数 (份)	占基金总份额比例 (%)
基金管理人所有从业人员持有本基金	交银招享一年混合 A	1,152,640.02	0.02
	交银招享一年混合 C	50,010.25	0.00
	合计	1,202,650.27	0.01

### 9.3 期末基金管理人的从业人员持有本开放式基金份额总量区间情况

无。

## § 10 开放式基金份额变动

单位：份

项目	交银招享一年混合 A	交银招享一年混合 C
----	------------	------------



基金合同生效日 (2021年8月24日) 基金份额总额	6,065,205,184.78	2,924,659,050.71
基金合同生效日起至报告期末基金总申购份额	40,039,155.73	3,552,869.71
减: 基金合同生效日起至报告期末基金总赎回份额	-	-
基金合同生效日起至报告期末基金拆分变动份额 (份额减少以“-”填列)	-	-
本报告期末基金份额总额	6,105,244,340.51	2,928,211,920.42

注: 1、如果本报告期间发生转换入、红利再投业务, 则总申购份额中包含该业务;

2、如果本报告期间发生转换出业务, 则总赎回份额中包含该业务。

## § 11 重大事件揭示

### 11.1 基金份额持有人大会决议

无。

### 11.2 基金管理人、基金托管人的专门基金托管部门的重大人事变动

1、基金管理人的重大人事变动: 2021年1月23日本基金管理人发布公告, 经公司第五届董事会第二十三次会议审议通过, 许珊燕女士离任公司副总经理职位。2021年4月24日本基金管理人发布公告, 经公司第五届董事会第二十七次会议审议通过, 聘任马俊先生担任公司副总经理职位。

2、基金托管人的基金托管部门的重大人事变动: 自2021年10月27日起, 刘波先生不再担任招商银行股份有限公司资产托管部总经理职务。

### 11.3 涉及基金管理人、基金财产、基金托管业务的诉讼

无。

#### 11.4 基金投资策略的改变

无。

#### 11.5 本报告期持有的基金发生的重大影响事件

无。

#### 11.6 为基金进行审计的会计师事务所情况

本报告期内，为本基金提供审计服务的会计师事务所为普华永道中天会计师事务所(特殊普通合伙)，本期审计费为 72,000.00 元。自本基金基金合同生效以来，本基金未改聘为其审计的会计师事务所。

#### 11.7 管理人、托管人及其高级管理人员受稽查或处罚等情况

##### 1、管理人及其高级管理人员受稽查或处罚等情况

基金管理人及其高级管理人员本报告期内未受监管部门稽查或处罚。

##### 2、托管人及其高级管理人员受稽查或处罚等情况

基金托管人及其高级管理人员本报告期内未受监管部门稽查或处罚。

#### 11.8 基金租用证券公司交易单元的有关情况

##### 11.8.1 基金租用证券公司交易单元进行股票投资及佣金支付情况

金额单位：人民币元

券商名称	交易单元数量	股票交易		应支付该券商的佣金		备注
		成交金额	占当期股票成交总额的比例	佣金	占当期佣金总量的比例	
浙商证券	2	88,489,317.63	29.63%	82,410.59	26.05%	-
东北证券	2	84,001,671.88	28.13%	78,228.93	24.73%	-
海通证券	1	59,597,705.51	19.95%	55,503.43	17.54%	-
中信证券	1	56,633,592.61	18.96%	52,742.66	16.67%	-
东吴证券	1	6,820,902.00	2.28%	6,352.44	2.01%	-
国盛证券	3	2,262,358.00	0.76%	3,281.34	1.04%	-
中泰证券	1	864,902.03	0.29%	37,863.75	11.97%	-
长江证券	1	-	-	-	-	-
方正证券	2	-	-	-	-	-
国元证券	1	-	-	-	-	-

华西证券	2	-	-	-	-	-
太平洋证券	1	-	-	-	-	-

### 11.8.2 基金租用证券公司交易单元进行其他证券投资的情况

金额单位：人民币元

券商名称	债券交易		债券回购交易		权证交易		基金交易	
	成交金额	占当期债券成交总额的比例	成交金额	占当期债券回购成交总额的比例	成交金额	占当期权证成交总额的比例	成交金额	占当期基金成交总额的比例
浙商证券	-	-	-	-	-	-	-	-
东北证券	-	-	35,700,000.00	1.50%	-	-	23,553,726.60	35.33%
海通证券	-	-	-	-	-	-	-	-
中信证券	229,592,000.00	99.99%	2,173,000,000.00	91.35%	-	-	-	-
国盛证券	-	-	-	-	-	-	4,517,000.00	6.77%
中泰证券	19,000.00	0.01%	170,000,000.00	7.15%	-	-	38,602,300.20	57.90%
长江证券	-	-	-	-	-	-	-	-
国元证券	-	-	-	-	-	-	-	-
华西证券	-	-	-	-	-	-	-	-
太平洋证券	-	-	-	-	-	-	-	-

注：1、报告期内，本基金以上交易单元均为新增交易单元；

2、租用证券公司交易单元的选择标准主要包括：券商基本面评价（财务状况、经营状况）、券商研究机构评价（报告质量、及时性和数量）、券商每日信息评价（及时性和有效性）和券商协作表现评价等四个方面；

3、租用证券公司交易单元的程序：首先根据租用证券公司交易单元的选择标准进行综合评价，然后根据评价选择基金交易单元。研究部提交方案，并上报公司批准。

## 11.9 其他重大事件

序号	公告事项	法定披露方式	法定披露日期
1	交银施罗德招享一年持有期混合型基金中基金 (FOF) 招募说明书	公司网站	2021 年 3 月 1 日
2	交银施罗德招享一年持有期混合型基金中基金 (FOF) 托管协议	公司网站	2021 年 3 月 1 日
3	交银施罗德招享一年持有期混合型基金中基金 (FOF) 基金合同摘要	公司网站	2021 年 3 月 1 日
4	交银施罗德招享一年持有期混合型基金中基金 (FOF) 基金合同及招募说明书提示性公告	中国证券报、公司网站	2021 年 3 月 1 日
5	交银施罗德招享一年持有期混合型基金中基金 (FOF) 基金合同	公司网站	2021 年 3 月 1 日
6	交银施罗德招享一年持有期混合型基金中基金 (FOF) 发售公告	中国证券报、公司网站	2021 年 3 月 1 日
7	交银施罗德招享一年持有期混合型基金中基金 (FOF) (C 类份额) 基金产品资料概要	公司网站	2021 年 3 月 1 日
8	交银施罗德招享一年持有期混合型基金中基金 (FOF) (A 类份额) 基金产品资料概要	公司网站	2021 年 3 月 1 日
9	交银施罗德基金管理有限公司关于交银施罗德招享一年持有期混合型基金中基金 (FOF) 调整募集期限的公告	中国证券报、公司网站	2021 年 3 月 31 日
10	交银施罗德基金管理有限公司关于副总经理任职的公告	中国证券报、上海证券报、证券时报、公司网站	2021 年 4 月 24 日
11	交银施罗德基金管理有限公司关于交银施罗德招享一年持有期混合型基金中基金 (FOF) 调整募集期限的公告	中国证券报、公司网站	2021 年 4 月 30 日
12	交银施罗德招享一年持有期混合型基金中基金 (FOF) 招募说明书	公司网站	2021 年 5 月 22 日
13	交银施罗德招享一年持有期混合型基金中基金 (FOF) (C 类份额) 基金产品资料概要	公司网站	2021 年 5 月 22 日
14	交银施罗德招享一年持有期混合型基金中基金 (FOF) (A 类份额) 基金产品资料概要	公司网站	2021 年 5 月 22 日
15	交银施罗德基金管理有限公司关于交银施罗德招享一年持有期混合型基金中基金 (FOF) 拟任基金经理变更的公告	中国证券报、公司网站	2021 年 5 月 22 日

16	交银施罗德基金管理有限公司关于增加交银施罗德招享一年持有期混合型基金中基金 (FOF) 销售机构的公告	中国证券报、公司网站	2021 年 7 月 24 日
17	交银施罗德基金管理有限公司关于警惕冒用公司名义进行诈骗活动的提示性公告	中国证券报、上海证券报、证券时报、公司网站	2021 年 7 月 27 日
18	交银施罗德基金管理有限公司关于增加交银施罗德招享一年持有期混合型基金中基金 (FOF) 销售机构的公告	中国证券报、公司网站	2021 年 8 月 18 日
19	交银施罗德基金管理有限公司关于交银施罗德招享一年持有期混合型基金中基金 (FOF) 提前结束募集的公告	中国证券报、公司网站	2021 年 8 月 20 日
20	交银施罗德基金管理有限公司关于交银施罗德招享一年持有期混合型基金中基金 (FOF) 可投资科创板股票的公告	中国证券报、公司网站	2021 年 8 月 25 日
21	交银施罗德基金管理有限公司关于交银施罗德招享一年持有期混合型基金中基金 (FOF) 基金合同生效公告	中国证券报、公司网站	2021 年 8 月 25 日
22	交银施罗德基金管理有限公司关于交银施罗德招享一年持有期混合型基金中基金 (FOF) 开放日常申购、定期定额投资业务的公告	中国证券报、公司网站	2021 年 9 月 30 日
23	交银施罗德基金管理有限公司关于调整旗下部分开放式基金转换业务规则的公告	中国证券报、上海证券报、证券时报、公司网站	2021 年 11 月 30 日
24	交银施罗德基金管理有限公司关于暂停部分销售机构办理相关销售业务的公告	中国证券报、上海证券报、证券时报、公司网站	2021 年 12 月 7 日
25	交银施罗德基金管理有限公司关于恢复代销机构合作业务的公告	中国证券报、上海证券报、证券时报、公司网站	2021 年 12 月 11 日
26	交银施罗德基金管理有限公司关于旗下部分基金在交通银行股份有限公司手机银行恢复原前端申购 (含定期定额投资) 费率率的公告	中国证券报、证券时报、公司网站	2021 年 12 月 31 日

## § 12 影响投资者决策的其他重要信息

### 12.1 报告期内单一投资者持有基金份额比例达到或超过 20%的情况

无。

## § 13 备查文件目录

### 13.1 备查文件目录

- 1、中国证监会准予交银施罗德招享一年持有期混合型基金中基金 (FOF) 募集注册的文件；
- 2、《交银施罗德招享一年持有期混合型基金中基金 (FOF) 基金合同》；
- 3、《交银施罗德招享一年持有期混合型基金中基金 (FOF) 招募说明书》；
- 4、《交银施罗德招享一年持有期混合型基金中基金 (FOF) 托管协议》；
- 5、关于申请募集注册交银施罗德招享一年持有期混合型基金中基金 (FOF) 的法律意见书；
- 6、基金管理人业务资格批件、营业执照；
- 7、基金托管人业务资格批件、营业执照；
- 8、报告期内交银施罗德招享一年持有期混合型基金中基金 (FOF) 在指定报刊上各项公告的原稿。

### 13.2 存放地点

备查文件存放于基金管理人的办公场所。

### 13.3 查阅方式

投资者可在办公时间内至基金管理人的办公场所免费查阅备查文件，或者登录基金管理人的网站 ([www.fund001.com](http://www.fund001.com)) 查阅。在支付工本费后，投资者可在合理时间内取得上述文件的复印件或复印件。

投资者对本报告书如有疑问，可咨询本基金管理人交银施罗德基金管理有限公司。本公司客户服务中心电话：400-700-5000 (免长途话费)，021-61055000，电子邮件：[services@jysld.com](mailto:services@jysld.com)。