

# 浦银安盛 MSCI 中国 A 股交易型开放式指数 证券投资基金 2021 年年度报告

2021 年 12 月 31 日

基金管理人：浦银安盛基金管理有限公司

基金托管人：中国银行股份有限公司

送出日期：2022 年 3 月 31 日

## § 1 重要提示及目录

### 1.1 重要提示

基金管理人的董事会、董事保证本报告所载资料不存在虚假记载、误导性陈述或重大遗漏，并对其内容的真实性、准确性和完整性承担个别及连带的法律责任。本年度报告已经三分之二以上独立董事签字同意，并由董事长签发。

基金托管人中国银行股份有限公司根据本基金合同规定，于 2022 年 3 月 30 日复核了本报告中的财务指标、净值表现、利润分配情况、财务会计报告、投资组合报告等内容，保证复核内容不存在虚假记载、误导性陈述或者重大遗漏。

基金管理人承诺以诚实信用、勤勉尽责的原则管理和运用基金资产，但不保证基金一定盈利。

基金的过往业绩并不代表其未来表现。投资有风险，投资者在作出投资决策前应仔细阅读本基金的招募说明书及其更新。

本报告期自 2021 年 1 月 1 日起至 2021 年 12 月 31 日止。

## 1.2 目录

<b>§ 1 重要提示及目录</b>	<b>2</b>
1.1 重要提示	2
1.2 目录	3
<b>§ 2 基金简介</b>	<b>5</b>
2.1 基金基本情况	5
2.2 基金产品说明	5
2.3 基金管理人和基金托管人	5
2.4 信息披露方式	6
2.5 其他相关资料	6
<b>§ 3 主要财务指标、基金净值表现及利润分配情况</b>	<b>6</b>
3.1 主要会计数据和财务指标	6
3.2 基金净值表现	7
3.3 过去三年基金的利润分配情况	8
<b>§ 4 管理人报告</b>	<b>8</b>
4.1 基金管理人及基金经理情况	8
4.2 管理人对报告期内本基金运作合规守信情况的说明	12
4.3 管理人对报告期内公平交易情况的专项说明	12
4.4 管理人对报告期内基金的投资策略和业绩表现的说明	13
4.5 管理人对宏观经济、证券市场及行业走势的简要展望	14
4.6 管理人内部有关本基金的监察稽核工作情况	14
4.7 管理人对报告期内基金估值程序等事项的说明	15
4.8 管理人对报告期内基金利润分配情况的说明	16
4.9 报告期内管理人对本基金持有人数或基金资产净值预警情形的说明	16
<b>§ 5 托管人报告</b>	<b>16</b>
5.1 报告期内本基金托管人合规守信情况声明	16
5.2 托管人对报告期内本基金投资运作合规守信、净值计算、利润分配等情况的说明	16
5.3 托管人对本年度报告中财务信息等内容的真实、准确和完整发表意见	16
<b>§ 6 审计报告</b>	<b>16</b>
6.1 审计报告基本信息	16
6.2 审计报告的基本内容	17
<b>§ 7 年度财务报表</b>	<b>18</b>
7.1 资产负债表	18
7.2 利润表	19
7.3 所有者权益（基金净值）变动表	21
7.4 报表附注	22
<b>§ 8 投资组合报告</b>	<b>52</b>

8.1 期末基金资产组合情况 .....	52
8.2 报告期末按行业分类的股票投资组合 .....	53
8.3 期末按公允价值占基金资产净值比例大小排序的所有股票投资明细 .....	54
8.4 报告期内股票投资组合的重大变动 .....	70
8.5 期末按债券品种分类的债券投资组合 .....	71
8.6 期末按公允价值占基金资产净值比例大小排序的前五名债券投资明细 .....	72
8.7 期末按公允价值占基金资产净值比例大小排序的所有资产支持证券投资明细 .....	72
8.8 报告期末按公允价值占基金资产净值比例大小排序的前五名贵金属投资明细 .....	72
8.9 期末按公允价值占基金资产净值比例大小排序的前五名权证投资明细 .....	72
8.10 报告期末本基金投资的股指期货交易情况说明 .....	72
8.11 报告期末本基金投资的国债期货交易情况说明 .....	72
8.12 投资组合报告附注 .....	73
<b>§ 9 基金份额持有人信息 .....</b>	<b>74</b>
9.1 期末基金份额持有人户数及持有人结构 .....	74
9.2 期末上市基金前十名持有人 .....	74
9.3 期末基金管理人的从业人员持有本基金的情况 .....	75
9.4 期末基金管理人的从业人员持有本开放式基金份额总量区间情况 .....	75
<b>§ 10 开放式基金份额变动 .....</b>	<b>75</b>
<b>§ 11 重大事件揭示 .....</b>	<b>75</b>
11.1 基金份额持有人大会决议 .....	75
11.2 基金管理人、基金托管人的专门基金托管部门的重大人事变动 .....	75
11.3 涉及基金管理人、基金财产、基金托管业务的诉讼 .....	76
11.4 基金投资策略的改变 .....	76
11.5 为基金进行审计的会计师事务所情况 .....	76
11.6 管理人、托管人及其高级管理人员受稽查或处罚等情况 .....	76
11.7 基金租用证券公司交易单元的有关情况 .....	76
11.8 其他重大事件 .....	77
<b>§ 12 影响投资者决策的其他重要信息 .....</b>	<b>78</b>
12.1 报告期内单一投资者持有基金份额比例达到或超过 20%的情况 .....	78
12.2 影响投资者决策的其他重要信息 .....	78
<b>§ 13 备查文件目录 .....</b>	<b>79</b>
13.1 备查文件目录 .....	79
13.2 存放地点 .....	79
13.3 查阅方式 .....	79

## § 2 基金简介

### 2.1 基金基本情况

基金名称	浦银安盛 MSCI 中国 A 股交易型开放式指数证券投资基金
基金简称	浦银安盛 MSCI 中国 A 股 ETF
场内简称	浦银 MSCI (扩位简称: 浦银 MSCI 中国 ETF)
基金主代码	515780
前端交易代码	515780
基金运作方式	交易型开放式
基金合同生效日	2020 年 4 月 30 日
基金管理人	浦银安盛基金管理有限公司
基金托管人	中国银行股份有限公司
报告期末基金份额总额	206,785,155.00 份
基金合同存续期	不定期
基金份额上市的证券交易所	上海证券交易所
上市日期	2020 年 5 月 29 日

### 2.2 基金产品说明

投资目标	紧密跟踪标的指数，追求跟踪偏离度和跟踪误差最小化。
投资策略	本基金以紧密跟踪标的指数，获取指数长期增长的稳定收益为宗旨，在降低跟踪误差和控制流动性风险的前提下，构建指数化的投资组合。
业绩比较基准	MSCI 中国 A 股人民币指数收益率
风险收益特征	本基金属于股票型基金，其预期的风险和收益高于货币市场基金、债券型基金、混合型基金。本基金为指数型基金，主要采用完全复制法跟踪标的指数的表现，具有与标的指数、以及标的指数所代表的股票市场相似的风险收益特征。

### 2.3 基金管理人和基金托管人

项目		基金管理人	基金托管人
名称		浦银安盛基金管理有限公司	中国银行股份有限公司
信息披露 负责人	姓名	薛香	许俊
	联系电话	021-23212888	010-66596688
	电子邮箱	compliance@py-axa.com	ficd@bankofchina.com
客户服务电话		021-33079999 或 400-8828-999	95566
传真		021-23212985	010-66594942
注册地址		中国（上海）自由贸易试验区浦东大道 981 号 3 幢 316 室	北京西城区复兴门内大街 1 号
办公地址		上海市淮海中路 381 号中环广场 38 楼	北京西城区复兴门内大街 1 号
邮政编码		200020	100818
法定代表人		谢伟	刘连舸

## 2.4 信息披露方式

本基金选定的信息披露报纸名称	《证券时报》
登载基金年度报告正文的管理人互联网网址	www.py-axa.com
基金年度报告备置地点	基金管理人、基金托管人的办公场所

## 2.5 其他相关资料

项目	名称	办公地址
会计师事务所	普华永道中天会计师事务所 (特殊普通合伙)	中国上海市浦东新区东育路 588 号前滩中心 42 楼
注册登记机构	中国证券登记结算有限责任公司	北京市西城区太平桥大街 17 号

## § 3 主要财务指标、基金净值表现及利润分配情况

### 3.1 主要会计数据和财务指标

金额单位：人民币元

3.1.1 期间数据和指标	2021 年	2020 年 4 月 30 日 (基金合同生效日) -2020 年 12 月 31 日
本期已实现收益	50,200,706.46	121,170,574.88
本期利润	28,340,692.06	150,528,541.17
加权平均基金份额本期利润	0.1705	0.5647
本期加权平均净值利润率	10.84%	47.76%
本期基金份额净值增长率	10.82%	47.38%
3.1.2 期末数据和指标	2021 年末	2020 年末
期末可供分配利润	130,943,316.21	96,548,339.69
期末可供分配基金份额利润	0.6332	0.4738
期末基金资产净值	337,728,471.21	300,333,494.69
期末基金份额净值	1.6332	1.4738
3.1.3 累计期末指标	2021 年末	2020 年末
基金份额累计净值增长率	63.32%	47.38%

注：1、上述基金业绩指标不包括持有人认购或交易基金的各项费用，计入费用后实际收益水平要低于所列数字。

2、本期已实现收益指基金本期利息收入、投资收益、其他收入（不含公允价值变动收益）扣

除相关费用后的余额。

3、本期利润为本期已实现收益加上本期公允价值变动收益。

4、期末可供分配利润采用期末资产负债表中未分配利润与未分配利润中已实现部分的孰低数。

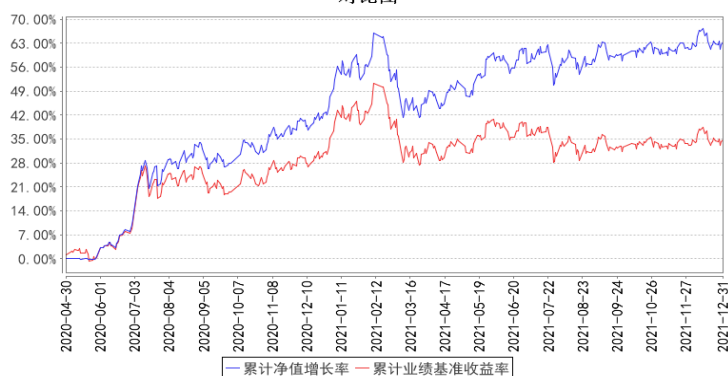
### 3.2 基金净值表现

#### 3.2.1 基金份额净值增长率及其与同期业绩比较基准收益率的比较

阶段	份额净值增长率①	份额净值增长率标准差②	业绩比较基准收益率③	业绩比较基准收益率标准差④	①-③	②-④
过去三个月	2.36%	0.73%	1.57%	0.75%	0.79%	-0.02%
过去六个月	1.12%	0.96%	-3.66%	0.99%	4.78%	-0.03%
过去一年	10.82%	1.15%	-0.40%	1.16%	11.22%	-0.01%
自基金合同生效起至今	63.32%	1.16%	34.68%	1.20%	28.64%	-0.04%

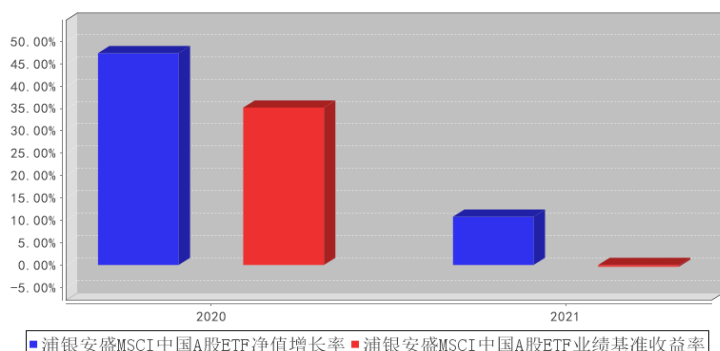
#### 3.2.2 自基金合同生效以来基金份额累计净值增长率变动及其与同期业绩比较基准收益率变动的比较

浦银安盛 MSCI 中国 A 股 ETF 累计净值增长率与同期业绩比较基准收益率的历史走势对比图



### 3.2.3 自基金合同生效以来基金每年净值增长率及其与同期业绩比较基准收益率的比较

浦银安盛 MSCI 中国 A 股 ETF 基金每年净值增长率与同期业绩比较基准收益率的对比图



注：本基金合同于 2020 年 4 月 30 日生效，合同生效当年按实际存续期计算，不按整个自然年度进行折算。

### 3.3 过去三年基金的利润分配情况

注：本基金过去三年未进行过利润分配。

## § 4 管理人报告

### 4.1 基金管理人及基金经理情况

#### 4.1.1 基金管理人及其管理基金的经验

浦银安盛基金管理有限公司（以下简称“浦银安盛”）成立于 2007 年 8 月，股东为上海浦东发展银行股份有限公司、AXA Investment Managers S.A. 及上海国盛集团资产有限公司，公司总部设在上海，注册资本为人民币 19.1 亿元，股东持股比例分别为 51%、39%和 10%。公司主要从事基金募集、基金销售、资产管理、境外证券投资管理和中国证监会许可的其他业务。

截至 2021 年 12 月 31 日止，浦银安盛旗下共管理 89 只基金，即浦银安盛价值成长混合型证券投资基金、浦银安盛优化收益债券型证券投资基金、浦银安盛精致生活灵活配置混合型证券投资基金、浦银安盛红利精选混合型证券投资基金、浦银安盛沪深 300 指数增强型证券投资基金、浦银安盛货币市场证券投资基金、浦银安盛稳健增利债券型证券投资基金（LOF）、浦银安盛中证锐联基本面 400 指数证券投资基金、浦银安盛幸福回报定期开放债券型证券投资基金、浦银安盛战略新兴产业混合型证券投资基金、浦银安盛 6 个月定期开放债券型证券投资基金、浦银安盛消费升级灵活配置混合型证券投资基金、浦银安盛日日盈货币市场基金、浦银安盛新经济结构灵活配置混合型证券投资基金、浦银安盛盛世精选灵活配置混合型证券投资基金、浦银安盛增长动力灵活配置混合型证券投资基金、浦银安盛医疗健康灵活配置混合型证券投资基金、浦银安盛睿智精选灵活配置混合型证券投资基金、浦银安盛幸福聚利定期开放债券型证券投资基金、浦银安盛



盛鑫定期开放债券型证券投资基金、浦银安盛幸福聚益 18 个月定期开放债券型证券投资基金、浦银安盛日日丰货币市场基金、浦银安盛盛泰纯债债券型证券投资基金、浦银安盛日日鑫货币市场基金、浦银安盛盛达纯债债券型证券投资基金、浦银安盛经济带崛起灵活配置混合型证券投资基金、浦银安盛盛跃纯债债券型证券投资基金、浦银安盛安和回报定期开放混合型证券投资基金、浦银安盛中证锐联沪港深基本面 100 指数证券投资基金 (LOF)、浦银安盛盛通定期开放债券型发起式证券投资基金、浦银安盛港股通量化优选灵活配置混合型证券投资基金、浦银安盛安久回报定期开放混合型证券投资基金、浦银安盛安恒回报定期开放混合型证券投资基金、浦银安盛量化多策略灵活配置混合型证券投资基金、浦银安盛盛泽定期开放债券型发起式证券投资基金、浦银安盛中短债债券型证券投资基金、浦银安盛普益纯债债券型证券投资基金、浦银安盛盛融定期开放债券型发起式证券投资基金、浦银安盛普瑞纯债债券型证券投资基金、浦银安盛盛元定期开放债券型发起式证券投资基金、浦银安盛全球智能科技股票型证券投资基金 (QDII)、浦银安盛中证高股息精选交易型开放式指数证券投资基金、浦银安盛双债增强债券型证券投资基金、浦银安盛盛勤 3 个月定期开放债券型发起式证券投资基金、浦银安盛环保新能源混合型证券投资基金、浦银安盛上海清算所高等级优选短期融资券指数证券投资基金、浦银安盛盛煊 3 个月定期开放债券型发起式证券投资基金、浦银安盛普丰纯债债券型证券投资基金、浦银安盛盛诺 3 个月定期开放债券型发起式证券投资基金、浦银安盛颐和稳健养老目标一年持有期混合型基金中基金 (FOF)、浦银安盛先进制造混合型证券投资基金、浦银安盛盛智一年定期开放债券型发起式证券投资基金、浦银安盛盛晖一年定期开放债券型发起式证券投资基金、浦银安盛盛熙一年定期开放债券型发起式证券投资基金、浦银安盛中证高股息精选交易型开放式指数证券投资基金联接基金、浦银安盛 MSCI 中国 A 股交易型开放式指数证券投资基金、浦银安盛科技创新优选三年封闭运作灵活配置混合型证券投资基金、浦银安盛创业板交易型开放式指数证券投资基金、浦银安盛普嘉 87 个月定期开放债券型证券投资基金、浦银安盛中债 1-3 年国开行债券指数证券投资基金、浦银安盛安远回报一年持有期混合型证券投资基金、浦银安盛价值精选混合型证券投资基金、浦银安盛普华 66 个月定期开放债券型证券投资基金、浦银安盛普天纯债债券型证券投资基金、浦银安盛普庆纯债债券型证券投资基金、浦银安盛睿和优选 3 个月持有期混合型基金中基金 (FOF)、浦银安盛中债 3-5 年农发行债券指数证券投资基金、浦银安盛盛毅一年定期开放债券型发起式证券投资基金、浦银安盛 MSCI 中国 A 股交易型开放式指数证券投资基金联接基金、浦银安盛科技创新一年定期开放混合型证券投资基金、浦银安盛养老目标日期 2040 三年持有期混合型发起式基金中基金 (FOF)、浦银安盛稳健丰利债券型证券投资基金、浦银安盛 ESG 责任投资混合型证券投资基金、浦银安盛盛华一年定期开放债券型发起式证券投资基金、浦银安盛均衡优选 6 个月持有期混合型

证券投资基金、浦银安盛鑫福混合型证券投资基金、浦银安盛季季鑫 90 天滚动持有短债债券型证券投资基金、浦银安盛嘉和稳健一年持有期混合型基金中基金（FOF）、浦银安盛中证 ESG 120 策略交易型开放式指数证券投资基金、浦银安盛安裕回报一年持有期混合型证券投资基金、浦银安盛中证智能电动汽车交易型开放式指数证券投资基金、浦银安盛双月鑫 60 天滚动持有短债债券型证券投资基金、浦银安盛中证证券公司 30 交易型开放式指数证券投资基金、浦银安盛鑫锐混合型证券投资基金、浦银安盛中证沪港深游戏及文化传媒交易型开放式指数证券投资基金、浦银安盛 CFETS 0-5 年期央企债券指数发起式证券投资基金、浦银安盛颐享稳健养老目标一年持有期混合型基金中基金（FOF）、浦银安盛盛瑞纯债债券型证券投资基金、浦银安盛品质优选混合型证券投资基金、浦银安盛创业板交易型开放式指数证券投资基金联接基金、浦银安盛中证沪港深科技龙头交易型开放式指数证券投资基金。

公司信息技术系统由信息技术系统基础设施系统以及有关业务应用系统构成。信息技术系统基础设施系统包括机房工程系统、网络集成系统，这些系统在公司筹建之初由专业的系统集成公司负责建成，之后日常的维护管理由公司负责，但与第三方服务公司签订有技术服务合同，由其提供定期的巡检及特殊情况下的技术支持。公司业务应用系统主要包括开放式基金登记过户系统、直销系统、资金清算系统、投资交易系统、估值核算系统、网上交易系统、呼叫中心系统、外服系统、营销数据中心系统、XBRL 系统、反洗钱系统等。这些系统也主要是采购专业系统提供商的产品建设而成，建成之后在业务运作过程中根据公司业务的需要进行了相关的系统功能升级，升级由系统提供商负责完成，升级后的系统也均是系统提供商对外提供的通用系统。业务应用系统日常的维护管理由公司负责，但与系统提供商签订有技术服务合同，由其提供定期的巡检及特殊情况下的技术支持。除上述情况外，我公司未委托服务机构代为办理重要的、特定的信息技术系统开发、维护事项。

另外，本公司可以根据自身发展战略的需要，委托资质良好的基金服务机构代为办理基金份额登记、估值核算等业务。

#### 4.1.2 基金经理（或基金经理小组）及基金经理助理简介

姓名	职务	任本基金的基金经理（助理）期限		证券从业年限	说明
		任职日期	离任日期		
高钢杰	本基金的基金经理	2020 年 6 月 4 日	-	11 年	高钢杰先生，中国科学院天体物理博士。2010 年 10 月至 2014 年 3 月在上海东证期货研究所、国泰君安期货研究所担任量化投资研究员。2014 年 3 月至 2018 年 10 月在中国工商银行总行贵金属业务部工作，历任产品研发经理、代客交易经理。2018 年 10

					<p>月加入浦银安盛基金管理有限公司，参与ETF业务筹备工作。2019年3月起担任浦银安盛中证高股息精选交易型开放式指数证券投资基金基金经理。2020年6月起担任浦银安盛中证高股息精选交易型开放式指数证券投资基金联接基金及浦银安盛 MSCI 中国 A 股交易型开放式指数证券投资基金的基金经理。2020年7月起担任浦银安盛创业板交易型开放式指数证券投资基金基金经理。2020年9月起担任浦银安盛 MSCI 中国 A 股交易型开放式指数证券投资基金联接基金基金经理。2021年7月起担任浦银安盛中证 ESG 120 策略交易型开放式指数证券投资基金的基金经理。2021年9月起担任浦银安盛中证智能电动汽车交易型开放式指数证券投资基金的基金经理。2021年11月起担任浦银安盛中证证券公司 30 交易型开放式指数证券投资基金的基金经理。2021年12月起担任浦银安盛创业板交易型开放式指数证券投资基金联接基金及浦银安盛中证沪港深科技龙头交易型开放式指数证券投资基金的基金经理。</p>
陈士俊	<p>公司指数及量化投资部总监，公司职工监事，公司旗下部分基金经理。</p>	2020年4月30日	-	20年	<p>陈士俊先生，清华大学管理学博士。2001年至2003年间曾在国泰君安证券有限公司研究所担任金融工程研究员2年；2003年至2007年10月在银河基金管理有限公司工作4年，先后担任金融工程部研究员、研究部主管。2007年10月加入浦银安盛基金管理有限公司，任本公司指数及量化投资部总监，并于2010年12月起担任浦银安盛沪深300指数增强型证券投资基金基金经理。2012年3月担任本公司职工监事。2012年5月起，担任浦银安盛中证锐联基本面400指数证券投资基金基金经理。2017年4月起，担任浦银安盛中证锐联沪港深基本面100指数证券投资基金（LOF）基金经理。2018年9月起，担任浦银安盛量化多策略灵活配置混合型证券投资基金基金经理。2019年1月起，担任浦银安盛中证高股息精选交易型开放式指数证券投资基金基金经理。2020年4月起，担任浦银安盛中证高股息精选交易型开放式指数证券投资基金联接基金及浦银安盛 MSCI 中国 A 股交易型开放式指数证券投资基金的基金经理。2020年6月起，担任浦银安盛创业板交易</p>

					型开放式指数证券投资基金的基金经理。2020 年 9 月起，担任浦银安盛 MSCI 中国 A 股交易型开放式指数证券投资基金联接基金基金经理。2021 年 5 月起，担任浦银安盛鑫福混合型证券投资基金基金经理。2021 年 7 月起担任浦银安盛中证 ESG 120 策略交易型开放式指数证券投资基金的基金经理。2021 年 11 月起担任浦银安盛中证证券公司 30 交易型开放式指数证券投资基金及浦银安盛鑫锐混合型证券投资基金的基金经理。2021 年 12 月起浦银安盛创业板交易型开放式指数证券投资基金联接基金的基金经理。
--	--	--	--	--	--

注：1、首任基金经理的“任职日期”为基金合同生效日，非首任基金经理的“任职日期”为根据公司决定确定的聘任日期，基金经理的“离任日期”均为根据公司决定确定的解聘日期。

2、证券从业年限的计算标准及含义遵从《证券业从业人员资格管理办法》的相关规定。

#### 4.2 管理人对报告期内本基金运作合规守信情况的说明

本报告期内，本基金管理人严格遵守《证券投资基金法》及其他相关法律法规、证监会规定和基金合同的约定，以及公司的规章制度，本着诚实守信、勤勉尽责的原则管理和运用基金资产，在严格控制风险的前提下，为基金份额持有人谋求最大利益。报告期内未有损害基金份额持有人利益的行为。

#### 4.3 管理人对报告期内公平交易情况的专项说明

##### 4.3.1 公平交易制度和控制方法

管理人制定了《浦银安盛基金管理有限公司公平交易管理规定》，并进行了多次修订。现行公平交易管理规定分为总则、实现公平交易的具体措施、公平交易监控与实施效果评估、公平交易的报告和信息披露、隔离及保密、附则等六部分。公平交易管理规定从投资决策、研究支持、交易实施、监控与评估、报告与披露等各个环节，预防和发现可能违反公平交易的异常情况，并予以及时纠正与改进。

管理人用于公平交易控制方法包括：

- 公司建立严格的投资组合投资信息的管理及保密制度，不同投资组合经理之间的持仓和交易等重大非公开投资信息相互隔离；
- 相对所有组合建立并使用统一的、系统化的研究平台；
- 明确了投资决策委员会、投资总监、投资组合经理三级授权体系；
- 要求同一基金经理管理的多个组合下达投资指令应尽量“同时同价”；

- 严格控制不同投资组合之间的同日反向交易；
- 执行投资交易交易系统内的公平交易程序；
- 银行间市场交易、交易所大宗交易等非集中竞价交易的交易分配严格依照制度和程序规范进行，并对该分配过程进行监控；
- 定期对投资目标和投资策略类似的投资组合的业绩表现进行分析、归因和评估；
- 对不同时间窗下（如日内、3 日内、5 日内、10 日内）管理人管理的不同投资组合同向交易的交易价差进行分析。分析如发现涉嫌不公平的交易，投资组合经理及交易主管对该情况需提供详细的原因说明，并将检查结果向公司管理层和督察长汇报。同时改进公平交易管理方法及流程。
- 其他能够防范公平交易异常情况的有效方式。

#### 4.3.2 公平交易制度的执行情况

本基金管理人根据《公平交易管理规定》，建立并健全了有效的公平交易执行体系，保证公平对待旗下的每一个基金组合。

在具体执行中，在投资决策流程上，构建统一的研究平台，为所有投资组合公平的提供研究支持。同时，在投资决策过程中，严格遵守公司的各项投资管理制度和投资授权制度，投资组合经理在授权范围内可以自主决策，超过投资权限的操作必须经过严格的审批程序。在交易执行环节上，详细规定了面对多个投资组合的投资指令的交易执行的流程和规定，以保证投资执行交易过程的公平性；从事后监控角度上，一方面是定期对股票、债券交易情况进行分析，对不同时间窗口（同日，3 日，5 日和 10 日）发生的不同组合对同一投资标的的同向交易及反向交易进行价差分析，并进行统计显著性的检验，以确定交易价差对相关基金的业绩差异的贡献度；同时对旗下投资组合及其各投资类别的收益率差异的分析；另一方面是公司公平交易制度的遵守和相关业务流程的执行情况进行定期检查，并对发现的问题进行及时的报告。本报告期内，上述公平交易制度总体执行情况良好，公平对待旗下各投资组合，未发现任何违反公平交易的行为。

#### 4.3.3 异常交易行为的专项说明

本报告期内未发现本基金存在违反法律、法规、中国证监会和证券交易所颁布的相关规范性文件认定的异常交易行为。报告期内未发生旗下所有投资组合参与的交易所公开竞价同日反向交易成交较少的单边交易量超过该证券当日成交量的 5% 的情形。

### 4.4 管理人对报告期内基金的投资策略和业绩表现的说明

#### 4.4.1 报告期内基金投资策略和运作分析

2021 年，A 股市场结构分化较大。在申万一级行业中，电力设备、有色金属、煤炭等行业涨

幅较大，而家用电器、非银金融、房地产等跌幅居前，行业间最大涨跌幅相差超过 60%。中证 500 指数全年上涨 15.58%，大幅跑赢下跌 5.20% 的沪深 300 指数以及下跌 10.06% 的上证 50 指数。从市场风格来看，成长风格表现较好，优于价值风格。期间，标的指数 MSCI 中国 A 指数股指数小幅下跌 0.40%，超越沪深 300 指数 4.80%。报告期内，我们根据指数定期成份股调整进行了基金调仓，事前制定了详细的调仓方案，在实施过程中严控风险与跟踪偏离度，平稳完成基金持仓调整。报告期内，本基金保持较低的年化跟踪误差，较好地实现了本基金的投资目标。本基金跟踪误差来源主要是成份股调整、基金申赎和股票停牌等因素。

在投资策略方面，作为跟踪 MSCI 中国 A 股指数的被动型投资产品，本基金采取完全复制指数的投资策略，严格控制每日基金净值与业绩基准波动的偏差，使基金回报紧密跟踪目标指数的收益，降低跟踪偏离度。本基金以获取中国 A 股市场优质核心资产的长期收益为宗旨，在降低跟踪误差和控制流动性风险的条件下，构建紧密跟踪标的指数的投资组合。

#### 4.4.2 报告期内基金的业绩表现

截至本报告期末浦银安盛 MSCI 中国 A 股 ETF 基金份额净值为 1.6332 元，本报告期基金份额净值增长率为 10.82%；同期业绩比较基准收益率为-0.40%。

#### 4.5 管理人对宏观经济、证券市场及行业走势的简要展望

展望 2022 年，虽然国内经济面临“需求收缩、供给冲击、预期转弱”三重压力，但整体韧性强，长期向好的趋势较为确定。受新冠疫情扰动、外围货币政策紧缩的影响，国内“稳增长”政策或将持续发力，货币政策有望继续边际宽松，基建、地产、消费等板块或将受益。新能源等一些热门板块虽短期面临估值较高的压力，但长期看仍然具备较好投资价值，应该给予持续关注。

#### 4.6 管理人内部有关本基金的监察稽核工作情况

本基金管理人根据《证券投资基金法》、《证券投资基金管理公司管理办法》等有关法规诚实守信、勤勉尽责，依法履行基金管理人职责，强化风险及合规管理，确保基金管理业务运作的安全、规范，保护基金份额持有人的合法权益。

2021 年以来，公司进一步强化合规风险意识，增强风险防范能力，促进公司持续、健康、稳定地高质量发展，充分保护投资者的利益，维护公司股东的合法权益，依照法律法规及监管部门的要求，结合公司实际业务开展情况，制定和修订了一系列制度流程体系，进一步完善了全面合规和风险管理机制。今年以来，公司各项合规风控审计管理方面总体上得到了良好的控制，各项控制措施切实而有效，年内未发生重大违规及风险事件。

在公司董事会的指导、管理层的支持和各部门的密切配合下，合规风控审计工作紧紧围绕公司的经营目标和计划，以及公司的特点和现状，扎扎实实地开展。2021 年，合规风控工作内容涵

盖了制度内控、法律合规、信息披露、反洗钱、风险监控、绩效评估、内部审计等工作。

法律合规方面，新规落实、法律事务、合规审核、合规培训、合规检查、信息披露、反洗钱等各项工作均有序开展，公司各项合规记录良好，为公司各项业务的开展打下了坚实基础。

风险管理方面，对投资合规风险、信用风险、流动性风险、市场风险、操作风险、信息科技风险、声誉风险和创新产品/业务风险等均建立了完善的二层风险监控机制，平时注重加强对基金经理的培训，提升前台人员风险意识，同时进一步开发并优化量化风险评估模型，前置化风险预警能力，智能化分析各项风险并向投研人员提供线上支持，努力提升风险化解及处置能力。

审计方面，按照审计计划完成了法规要求的常规审计项目和根据风险导向开展的重要业务领域的专项审计项目，配合会计师事务所开展了重要的外部审计工作，另外还协调公司各业务部门接受了股东方浦发银行对公司开展的常规审计工作。今后将继续秉持以风险为导向的重点业务领域专项审计，同时兼顾对公司所有业务循环的审计覆盖面。

#### 4.7 管理人对报告期内基金估值程序等事项的说明

本基金管理人为确保基金估值工作符合相关法律法规和基金合同的规定，确保基金资产估值的公平、合理，有效维护投资人的利益，设立了浦银安盛基金管理有限公司估值委员会（以下简称“估值委员会”），制定了估值政策和估值程序。估值委员会成员由公司产品估值条线分管领导、风险管理部负责人、指数与量化投资部负责人、产品估值部负责人以及所涉及投资品种的投研部门负责人（包括但不限于权益投资部、研究部、权益专户部、固定收益投资部、固定收益专户部、信用研究部等）组成。估值委员会成员均具有 5 年以上专业工作经历，具备良好的专业经验、胜任能力和独立性。估值委员会的职责主要包括：保证基金估值的公平、合理；制订健全、有效的估值政策和程序；确保对投资品种进行估值时估值政策和程序的一贯性；定期对估值政策和程序进行评价等。

参与估值流程的各方还包括本基金托管银行和会计师事务所。托管人根据法律法规要求对基金估值及净值计算履行复核责任，当存有异议时，托管银行有责任要求基金管理公司作出合理解释，通过积极商讨达成一致意见。会计师事务所对估值委员会采用的相关估值模型、假设及参数的适当性发表审核意见并出具报告。上述参与估值流程各方之间不存在任何重大利益冲突。

本基金基金经理未参与或决定基金的估值。

本基金管理人与中央国债登记结算有限责任公司以及中债金融估值中心有限公司签订了《中债信息产品服务三方协议》。

本基金管理人与中证指数有限公司签订了《债券估值数据服务协议》。

#### 4.8 管理人对报告期内基金利润分配情况的说明

本基金《基金合同》第十八部分第三条约定，在符合有关基金分红条件的前提下，当基金份额净值增长率超过标的指数同期增长率达到 1%以上时，可进行收益分配，本基金每年收益分配次数最多为 6 次；本基金以使收益分配后基金份额净值增长率尽可能贴近标的指数同期增长率为原则进行收益分配。基于本基金的性质和特点，本基金收益分配不须以弥补浮动亏损为前提，收益分配后有可能使除息后的基金份额净值低于面值。

本基金本报告期内未进行利润分配，符合相关法律法规的规定及基金合同的约定。

#### 4.9 报告期内管理人对本基金持有人数或基金资产净值预警情形的说明

- 1、本报告期内未出现连续二十个工作日基金份额持有人数量不满二百人的情形。
- 2、本报告期内未出现连续二十个工作日基金资产净值低于五千万的情形。

### § 5 托管人报告

#### 5.1 报告期内本基金托管人遵规守信情况声明

本报告期内，中国银行股份有限公司（以下称“本托管人”）在浦银安盛 MSCI 中国 A 股交易型开放式指数证券投资基金（以下称“本基金”）的托管过程中，严格遵守《证券投资基金法》及其他有关法律法规、基金合同和托管协议的有关规定，不存在损害基金份额持有人利益的行为，完全尽职尽责地履行了应尽的义务。

#### 5.2 托管人对报告期内本基金投资运作遵规守信、净值计算、利润分配等情况的说明

本报告期内，本托管人根据《证券投资基金法》及其他有关法律法规、基金合同和托管协议的规定，对本基金管理人的投资运作进行了必要的监督，对基金资产净值的计算、基金份额申购赎回价格的计算以及基金费用开支等方面进行了认真地复核，未发现本基金管理人存在损害基金份额持有人利益的行为。

#### 5.3 托管人对本年度报告中财务信息等内容的真实、准确和完整发表意见

本报告中的财务指标、净值表现、收益分配情况、财务会计报告（注：财务会计报告中的“金融工具风险及管理”、“关联方承销证券”、“关联方证券出借”部分未在托管人复核范围内）、投资组合报告等数据真实、准确和完整。

### § 6 审计报告

#### 6.1 审计报告基本信息

财务报表是否经过审计	是
审计意见类型	标准无保留意见
审计报告编号	普华永道中天审字(2022)第 23764 号



## 6.2 审计报告的基本内容

审计报告标题	审计报告
审计报告收件人	浦银安盛 MSCI 中国 A 股交易型开放式指数证券投资基金全体基金份额持有人
审计意见	<p>(一) 我们审计的内容</p> <p>我们审计了浦银安盛 MSCI 中国 A 股交易型开放式指数证券投资基金(以下简称“浦银安盛 MSCI 中国 A 股 ETF”)的财务报表, 包括 2021 年 12 月 31 日的资产负债表, 2021 年度的利润表和所有者权益(基金净值)变动表以及财务报表附注。</p> <p>(二) 我们的意见</p> <p>我们认为, 后附的财务报表在所有重大方面按照企业会计准则和在财务报表附注中所列示的中国证券监督管理委员会(以下简称“中国证监会”)、中国证券投资基金业协会(以下简称“中国基金业协会”)发布的有关规定及允许的基金行业实务操作编制, 公允反映了浦银安盛 MSCI 中国 A 股 ETF2021 年 12 月 31 日的财务状况以及 2021 年度的经营成果和基金净值变动情况。</p>
形成审计意见的基础	<p>我们按照中国注册会计师审计准则的规定执行了审计工作。审计报告的“注册会计师对财务报表审计的责任”部分进一步阐述了我们在这些准则下的责任。我们相信, 我们获取的审计证据是充分、适当的, 为发表审计意见提供了基础。</p> <p>按照中国注册会计师职业道德守则, 我们独立于浦银安盛 MSCI 中国 A 股 ETF, 并履行了职业道德方面的其他责任。</p>
管理层和治理层对财务报表的责任	<p>浦银安盛 MSCI 中国 A 股 ETF 的基金管理人浦银安盛基金管理有限公司(以下简称“基金管理人”)管理层负责按照企业会计准则和中国证监会、中国基金业协会发布的有关规定及允许的基金行业实务操作编制财务报表, 使其实现公允反映, 并设计、执行和维护必要的内部控制, 以使财务报表不存在由于舞弊或错误导致的重大错报。</p> <p>在编制财务报表时, 基金管理人管理层负责评估浦银安盛 MSCI 中国 A 股 ETF 的持续经营能力, 披露与持续经营相关的事项(如适用), 并运用持续经营假设, 除非基金管理人管理层计划清算浦银安盛 MSCI 中国 A 股 ETF、终止运营或别无其他现实的选择。</p> <p>基金管理人治理层负责监督浦银安盛 MSCI 中国 A 股 ETF 的财务报告过程。</p>
注册会计师对财务报表审计的责任	<p>我们的目标是对财务报表整体是否不存在由于舞弊或错误导致的重大错报获取合理保证, 并出具包含审计意见的审计报告。合理保证是高水平的保证, 但并不能保证按照审计准则执行的审计在某一重大错报存在时总能发现。错报可能由于舞弊或错误导致, 如果合理预期错报单独或汇总起来可能影响财务报表使用者依据财务报表作出的经济决策, 则通常认为错报是重大的。</p> <p>在按照审计准则执行审计工作的过程中, 我们运用职业判断, 并保持职业怀疑。同时, 我们也执行以下工作:</p>

	<p>(一) 识别和评估由于舞弊或错误导致的财务报表重大错报风险；设计和实施审计程序以应对这些风险，并获取充分、适当的审计证据，作为发表审计意见的基础。由于舞弊可能涉及串通、伪造、故意遗漏、虚假陈述或凌驾于内部控制之上，未能发现由于舞弊导致的重大错报的风险高于未能发现由于错误导致的重大错报的风险。</p> <p>(二) 了解与审计相关的内部控制，以设计恰当的审计程序，但目的并非对内部控制的有效性发表意见。</p> <p>(三) 评价基金管理人管理层选用会计政策的恰当性和作出会计估计及相关披露的合理性。</p> <p>(四) 对基金管理人管理层使用持续经营假设的恰当性得出结论。同时，根据获取的审计证据，就可能对导致对浦银安盛 MSCI 中国 A 股 ETF 持续经营能力产生重大疑虑的事项或情况是否存在重大不确定性得出结论。如果我们得出结论认为存在重大不确定性，审计准则要求我们在审计报告中提请报表使用者注意财务报表中的相关披露；如果披露不充分，我们应当发表非无保留意见。我们的结论基于截至审计报告日可获得的信息。然而，未来的事项或情况可能导致浦银安盛 MSCI 中国 A 股 ETF 不能持续经营。</p> <p>(五) 评价财务报表的总体列报(包括披露)、结构和内容，并评价财务报表是否公允反映相关交易和事项。</p> <p>我们与基金管理人治理层就计划的审计范围、时间安排和重大审计发现等事项进行沟通，包括沟通我们在审计中识别出的值得关注的内部控制缺陷。</p>
会计师事务所的名称	普华永道中天会计师事务所(特殊普通合伙)
注册会计师的姓名	薛竞 赵钰
会计师事务所的地址	中国上海市浦东新区东育路 588 号前滩中心 42 楼
审计报告日期	2022 年 3 月 29 日

## § 7 年度财务报表

### 7.1 资产负债表

会计主体：浦银安盛 MSCI 中国 A 股交易型开放式指数证券投资基金

报告截止日：2021 年 12 月 31 日

单位：人民币元

资产	附注号	本期末 2021 年 12 月 31 日	上年度末 2020 年 12 月 31 日
<b>资产：</b>			
银行存款	7.4.7.1	5,801,305.01	9,513,875.11
结算备付金		1,768,049.09	3,450,977.16
存出保证金		247,930.04	875,524.65
交易性金融资产	7.4.7.2	330,215,564.53	290,469,758.46
其中：股票投资		330,094,878.13	290,469,758.46

基金投资		-	-
债券投资		120,686.40	-
资产支持证券投资		-	-
贵金属投资		-	-
衍生金融资产	7.4.7.3	-	-
买入返售金融资产	7.4.7.4	-	-
应收证券清算款		73,350.56	6,908,446.41
应收利息	7.4.7.5	1,510.24	2,276.74
应收股利		-	-
应收申购款		-	-
递延所得税资产		-	-
其他资产	7.4.7.6	-	-
资产总计		338,107,709.47	311,220,858.53
<b>负债和所有者权益</b>	<b>附注号</b>	<b>本期末 2021年12月31日</b>	<b>上年度末 2020年12月31日</b>
<b>负债:</b>			
短期借款		-	-
交易性金融负债		-	-
衍生金融负债	7.4.7.3	-	-
卖出回购金融资产款		-	-
应付证券清算款		-	10,435,206.96
应付赎回款		-	-
应付管理人报酬		44,355.59	34,276.96
应付托管费		14,785.20	11,425.66
应付销售服务费		-	-
应付交易费用	7.4.7.7	130,097.47	226,454.26
应交税费		-	-
应付利息		-	-
应付利润		-	-
递延所得税负债		-	-
其他负债	7.4.7.8	190,000.00	180,000.00
负债合计		379,238.26	10,887,363.84
<b>所有者权益:</b>			
实收基金	7.4.7.9	206,785,155.00	203,785,155.00
未分配利润	7.4.7.10	130,943,316.21	96,548,339.69
所有者权益合计		337,728,471.21	300,333,494.69
负债和所有者权益总计		338,107,709.47	311,220,858.53

注：报告截止日 2021 年 12 月 31 日，基金份额净值 1.6332 元，基金份额总额 206,785,155.00 份。

## 7.2 利润表

会计主体：浦银安盛 MSCI 中国 A 股交易型开放式指数证券投资基金

本报告期：2021 年 1 月 1 日至 2021 年 12 月 31 日

单位：人民币元

项目	附注号	本期 2021 年 1 月 1 日至 2021 年 12 月 31 日	上年度可比期间 2020 年 4 月 30 日（基金合 同生效日）至 2020 年 12 月 31 日
一、收入		30,030,784.47	152,907,513.06
1. 利息收入		58,447.74	411,866.52
其中：存款利息收入	7.4.7.11	58,358.32	350,457.40
债券利息收入		89.42	15.85
资产支持证券利息收 入		-	-
买入返售金融资产收 入		-	61,393.27
证券出借利息收入		-	-
其他利息收入		-	-
2. 投资收益（损失以“-”填 列）		51,094,333.38	121,817,365.93
其中：股票投资收益	7.4.7.12	47,564,165.18	116,196,795.94
基金投资收益	-	-	-
债券投资收益	7.4.7.13	-	39,091.09
资产支持证券投资收 益	7.4.7.13.5	-	-
贵金属投资收益	7.4.7.14	-	-
衍生工具收益	7.4.7.15	189,455.10	293,825.24
股利收益	7.4.7.16	3,340,713.10	5,287,653.66
3. 公允价值变动收益（损失 以“-”号填列）	7.4.7.17	-21,860,014.40	29,357,966.29
4. 汇兑收益（损失以“-”号 填列）		-	-
5. 其他收入（损失以“-”号 填列）	7.4.7.18	738,017.75	1,320,314.32
减：二、费用		1,690,092.41	2,378,971.89
1. 管理人报酬	7.4.10.2.1	392,070.53	314,507.33
2. 托管费	7.4.10.2.2	130,690.11	104,835.77
3. 销售服务费	7.4.10.2.3	-	-
4. 交易费用	7.4.7.19	840,236.92	1,640,955.60
5. 利息支出		-	-
其中：卖出回购金融资产支 出		-	-
6. 税金及附加		1,774.19	1,057.87
7. 其他费用	7.4.7.20	325,320.66	317,615.32
三、利润总额（亏损总额以 “-”号填列）		28,340,692.06	150,528,541.17
减：所得税费用		-	-

四、净利润（净亏损以“-”号填列）		28,340,692.06	150,528,541.17
-------------------	--	---------------	----------------

### 7.3 所有者权益（基金净值）变动表

会计主体：浦银安盛 MSCI 中国 A 股交易型开放式指数证券投资基金

本报告期：2021 年 1 月 1 日至 2021 年 12 月 31 日

单位：人民币元

项目	本期 2021 年 1 月 1 日至 2021 年 12 月 31 日		
	实收基金	未分配利润	所有者权益合计
一、期初所有者权益（基金净值）	203,785,155.00	96,548,339.69	300,333,494.69
二、本期经营活动产生的基金净值变动数（本期利润）	-	28,340,692.06	28,340,692.06
三、本期基金份额交易产生的基金净值变动数（净值减少以“-”号填列）	3,000,000.00	6,054,284.46	9,054,284.46
其中：1. 基金申购款	276,000,000.00	159,340,154.30	435,340,154.30
2. 基金赎回款	-273,000,000.00	-153,285,869.84	-426,285,869.84
四、本期向基金份额持有人分配利润产生的基金净值变动（净值减少以“-”号填列）	-	-	-
五、期末所有者权益（基金净值）	206,785,155.00	130,943,316.21	337,728,471.21
项目	上年度可比期间 2020 年 4 月 30 日（基金合同生效日）至 2020 年 12 月 31 日		
	实收基金	未分配利润	所有者权益合计
一、期初所有者权益（基金净值）	554,785,155.00	-	554,785,155.00
二、本期经营活动产生的基金净值变动数（本期利润）	-	150,528,541.17	150,528,541.17

三、本期基金份额交易产生的基金净值变动数（净值减少以“-”号填列）	-351,000,000.00	-53,980,201.48	-404,980,201.48
其中：1. 基金申购款	306,000,000.00	95,468,540.30	401,468,540.30
2. 基金赎回款	-657,000,000.00	-149,448,741.78	-806,448,741.78
四、本期向基金份额持有人分配利润产生的基金净值变动（净值减少以“-”号填列）	-	-	-
五、期末所有者权益（基金净值）	203,785,155.00	96,548,339.69	300,333,494.69

报表附注为财务报表的组成部分。

本报告 7.1 至 7.4 财务报表由下列负责人签署：

郁蓓华

郁蓓华

钱琨

基金管理人负责人

主管会计工作负责人

会计机构负责人

## 7.4 报表附注

### 7.4.1 基金基本情况

浦银安盛 MSCI 中国 A 股交易型开放式指数证券投资基金(以下简称“本基金”)经中国证券监督管理委员会(以下简称“中国证监会”)证监许可[2019]1746 号《关于准予浦银安盛 MSCI 中国 A 股交易型开放式指数证券投资基金注册的批复》准予注册,由浦银安盛基金管理有限公司依照《中华人民共和国证券投资基金法》和《浦银安盛 MSCI 中国 A 股交易型开放式指数证券投资基金基金合同》负责公开募集。本基金为契约型的交易型开放式基金,存续期限不定,首次设立募集不包括认购资金利息共募集人民币 554,709,330.00 元(含募集股票市值),业经普华永道中天会计师事务所(特殊普通合伙)普华永道中天验字(2020)第 0316 号验资报告予以验证。经向中国证监会备案,《浦银安盛 MSCI 中国 A 股交易型开放式指数证券投资基金基金合同》于 2020 年 4 月 30 日正式生效,基金合同生效日的基金份额总额为 554,785,155.00 份基金份额,其中认购资金利息折合 75,825.00 份基金份额。本基金的基金管理人为浦银安盛基金管理有限公司,基金托管人为中国银行股份有限公司。

根据《浦银安盛 MSCI 中国 A 股交易型开放式指数证券投资基金基金合同》和《浦银安盛 MSCI

中国 A 股交易型开放式指数证券投资基金招募说明书》的有关规定，经上海证券交易所（以下简称“上交所”）自律监管决定书[2020]141 号核准，本基金 554,785,155.00 份基金份额于 2020 年 5 月 29 日在上交所挂牌交易。

根据《中华人民共和国证券投资基金法》和《浦银安盛 MSCI 中国 A 股交易型开放式指数证券投资基金招募说明书》的有关规定，本基金主要投资于标的指数（即 MSCI 中国 A 股人民币指数）的成份股、备选成份股。为更好地实现投资目标，本基金可少量投资于非成份股（包括中小板、创业板及其他经中国证监会核准上市的股票）、存托凭证、债券（国债、金融债、企业债、公司债、次级债、可转换债券、分离交易可转债、央行票据、中期票据、短期融资券、超短期融资券等）、资产支持证券、债券回购、银行存款、同业存单、股指期货等及法律法规或中国证监会允许基金投资的其他金融工具（但须符合中国证监会的规定）。本基金的投资组合比例为：本基金投资于标的指数成份股和备选成份股的比例不低于基金资产的 90%，且不低于非现金基金资产的 80%；每个交易日日终在扣除股指期货合约需缴纳的交易保证金后，应当保持不低于交易保证金一倍的现金，现金不包括结算备付金、存出保证金、应收申购款等。本基金的风险控制目标是追求日均跟踪偏离度的绝对值小于 0.2%，年跟踪误差不超过 2%。本基金的业绩比较基准为标的指数收益率，即 MSCI 中国 A 股人民币指数收益率。

本财务报表由本基金的基金管理人浦银安盛基金管理有限公司于 2022 年 3 月 29 日批准报出。

#### 7.4.2 会计报表的编制基础

本基金的财务报表按照财政部于 2006 年 2 月 15 日及以后期间颁布的《企业会计准则—基本准则》、各项具体会计准则及相关规定（以下合称“企业会计准则”）、中国证监会颁布的《证券投资基金信息披露 XBRL 模板第 3 号〈年度报告和中期报告〉》、中国证券投资基金业协会（以下简称“中国基金业协会”）颁布的《证券投资基金会计核算业务指引》、《浦银安盛 MSCI 中国 A 股交易型开放式指数证券投资基金基金合同》和在财务报表附注 7.4.4 所列示的中国证监会、中国基金业协会发布的有关规定及允许的基金行业实务操作编制。

本财务报表以持续经营为基础编制。

#### 7.4.3 遵循企业会计准则及其他有关规定的声明

本基金 2021 年度财务报表符合企业会计准则的要求，真实、完整地反映了本基金 2021 年 12 月 31 日的财务状况以及 2021 年度的经营成果和基金净值变动情况等有关信息。

#### 7.4.4 重要会计政策和会计估计

##### 7.4.4.1 会计年度

本基金会计年度为公历 1 月 1 日起至 12 月 31 日止。比较财务报表的实际编制期间为 2020

年 4 月 30 日（基金合同生效日）至 2020 年 12 月 31 日。

#### 7.4.4.2 记账本位币

本基金的记账本位币为人民币。

#### 7.4.4.3 金融资产和金融负债的分类

##### (1) 金融资产的分类

金融资产于初始确认时分类为：以公允价值计量且其变动计入当期损益的金融资产、应收款项、可供出售金融资产及持有至到期投资。金融资产的分类取决于本基金对金融资产的持有意图和持有能力。本基金现无金融资产分类为可供出售金融资产及持有至到期投资。

本基金目前以交易目的持有的股票投资、债券投资、资产支持证券投资和衍生工具分类为以公允价值计量且其变动计入当期损益的金融资产。除衍生工具所产生的金融资产在资产负债表中以衍生金融资产列示外，以公允价值计量且其变动计入当期损益的金融资产在资产负债表中以交易性金融资产列示。

本基金持有的其他金融资产分类为应收款项，包括银行存款、买入返售金融资产和其他各类应收款项等。应收款项是指在活跃市场中没有报价、回收金额固定或可确定的非衍生金融资产。

##### (2) 金融负债的分类

金融负债于初始确认时分类为：以公允价值计量且其变动计入当期损益的金融负债及其他金融负债。本基金目前暂无金融负债分类为以公允价值计量且其变动计入当期损益的金融负债。本基金持有的其他金融负债包括卖出回购金融资产款和其他各类应付款项等。

#### 7.4.4.4 金融资产和金融负债的初始确认、后续计量和终止确认

金融资产或金融负债于本基金成为金融工具合同的一方时，按公允价值在资产负债表内确认。以公允价值计量且其变动计入当期损益的金融资产，取得时发生的相关交易费用计入当期损益；对于支付的价款中包含的债券或资产支持证券起息日或上次除息日至购买日止的利息，单独确认为应收项目。应收款项和其他金融负债的相关交易费用计入初始确认金额。

对于以公允价值计量且其变动计入当期损益的金融资产，按照公允价值进行后续计量；对于应收款项和其他金融负债采用实际利率法，以摊余成本进行后续计量。

金融资产满足下列条件之一的，予以终止确认：(1) 收取该金融资产现金流量的合同权利终止；(2) 该金融资产已转移，且本基金将金融资产所有权上几乎所有的风险和报酬转移给转入方；或者(3) 该金融资产已转移，虽然本基金既没有转移也没有保留金融资产所有权上几乎所有的风险和报酬，但是放弃了对该金融资产控制。

金融资产终止确认时，其账面价值与收到的对价的差额，计入当期损益。



当金融负债的现时义务全部或部分已经解除时，终止确认该金融负债或义务已解除的部分。终止确认部分的账面价值与支付的对价之间的差额，计入当期损益。

#### 7.4.4.5 金融资产和金融负债的估值原则

本基金持有的股票投资、债券投资、资产支持证券投资和衍生工具按如下原则确定公允价值并进行估值：

(1) 存在活跃市场的金融工具按其估值日的市场交易价格确定公允价值；估值日无交易且最近交易日后未发生影响公允价值计量的重大事件的，按最近交易日的市场交易价格确定公允价值。有充足证据表明估值日或最近交易日的市场交易价格不能真实反映公允价值的，应对市场交易价格进行调整，确定公允价值。与上述投资品种相同，但具有不同特征的，应以相同资产或负债的公允价值为基础，并在估值技术中考虑不同特征因素的影响。特征是指对资产出售或使用的限制等，如果该限制是针对资产持有者的，那么在估值技术中不应将该限制作为特征考虑。此外，基金管理人不应考虑因大量持有相关资产或负债所产生的溢价或折价。

(2) 当金融工具不存在活跃市场，采用在当前情况下适用并且有足够可利用数据和其他信息支持的估值技术确定公允价值。采用估值技术时，优先使用可观察输入值，只有在无法取得相关资产或负债可观察输入值或取得不切实可行的情况下，才可以使用不可观察输入值。

(3) 如经济环境发生重大变化或证券发行人发生影响金融工具价格的重大事件，应对估值进行调整并确定公允价值。

#### 7.4.4.6 金融资产和金融负债的抵销

本基金持有的资产和承担的负债基本为金融资产和金融负债。当本基金 1) 具有抵销已确认金额的法定权利且该种法定权利现在是可执行的；且 2) 交易双方准备按净额结算时，金融资产与金融负债按抵销后的净额在资产负债表中列示。

#### 7.4.4.7 实收基金

实收基金为对外发行基金份额所募集的总金额在扣除损益平准金分摊部分后的余额。由于申购和赎回引起的实收基金变动分别于基金申购确认日及基金赎回确认日认列。

#### 7.4.4.8 损益平准金

损益平准金包括已实现平准金和未实现平准金。已实现平准金指在申购或赎回基金份额时，申购或赎回款项中包含的按累计未分配的已实现损益占基金净值比例计算的金额。未实现平准金指在申购或赎回基金份额时，申购或赎回款项中包含的按累计未实现损益占基金净值比例计算的金额。损益平准金于基金申购确认日或基金赎回确认日认列，并于期末全额转入未分配利润/(累计亏损)。

#### 7.4.4.9 收入/（损失）的确认和计量

股票投资在持有期间应取得的现金股利扣除由上市公司代扣代缴的个人所得税后的净额确认为投资收益。债券投资在持有期间应取得的按票面利率或者发行价计算的利息扣除在适用情况下由债券发行企业代扣代缴的个人所得税及由基金管理人缴纳的增值税后的净额确认为利息收入。资产支持证券在持有期间收到的款项，根据资产支持证券的预计收益率或票面利率区分属于资产支持证券投资本金部分和投资收益部分，将本金部分冲减资产支持证券投资成本，并将投资收益部分扣除在适用情况下由基金管理人缴纳的增值税后的净额确认为利息收入。

以公允价值计量且其变动计入当期损益的金融资产在持有期间的公允价值变动确认为公允价值变动损益；于处置时，其处置价格与初始确认金额之间的差额确认为投资收益，其中包括从公允价值变动损益结转的公允价值累计变动额。

应收款项在持有期间确认的利息收入按实际利率法计算，实际利率法与直线法差异较小的则按直线法计算。

#### 7.4.4.10 费用的确认和计量

本基金的管理人报酬和托管费在费用涵盖期间按基金合同约定的费率和计算方法逐日确认。

其他金融负债在持有期间确认的利息支出按实际利率法计算，实际利率法与直线法差异较小的则按直线法计算。

#### 7.4.4.11 基金的收益分配政策

每一基金份额享有同等分配权。本基金收益以现金形式分配。当基金份额净值增长率超过标的指数同期增长率达到 1% 以上时，可进行收益分配，本基金以使收益分配后基金份额净值增长率尽可能贴近标的指数同期增长率为原则进行收益分配。基于本基金的性质和特点，本基金收益分配不须以弥补浮动亏损为前提，收益分配后有可能使除息后的基金份额净值低于面值。

经宣告的拟分配基金收益于分红除权日从所有者权益转出。

#### 7.4.4.12 分部报告

本基金以内部组织结构、管理要求、内部报告制度为依据确定经营分部，以经营分部为基础确定报告分部并披露分部信息。经营分部是指本基金内同时满足下列条件的组成部分：（1）该组成部分能够在日常活动中产生收入、发生费用；（2）本基金的基金管理人能够定期评价该组成部分的经营成果，以决定向其配置资源、评价其业绩；（3）本基金能够取得该组成部分的财务状况、经营成果和现金流量等有关会计信息。如果两个或多个经营分部具有相似的经济特征，并且满足一定条件的，则合并为一个经营分部。

本基金目前以一个单一的经营分部运作，不需要披露分部信息。

#### 7.4.4.13 其他重要的会计政策和会计估计

根据本基金的估值原则和中国证监会允许的基金行业估值实务操作，本基金确定以下类别股票投资和债券投资的公允价值时采用的估值方法及其关键假设如下：

(1) 对于证券交易所上市的股票和债券，若出现重大事项停牌或交易不活跃(包括涨跌停时的交易不活跃)等情况，本基金根据中国证监会公告[2017]13号《中国证监会关于证券投资基金估值业务的指导意见》根据具体情况采用《关于发布中基协(AMAC)基金行业股票估值指数的通知》提供的指数收益法、市盈率法、现金流量折现法等估值技术进行估值。

(2) 对于在锁定期内的非公开发行股票、首次公开发行股票时公司股东公开发售股份、通过大宗交易取得的带限售期的股票等流通受限股票，根据中国基金业协会中基协发[2017]6号《关于发布〈证券投资基金投资流通受限股票估值指引(试行)〉的通知》之附件《证券投资基金投资流通受限股票估值指引(试行)》(以下简称“指引”)，按估值日在证券交易所上市交易的同一股票的公允价值扣除中证指数有限公司根据指引所独立提供的该流通受限股票剩余限售期对应的流动性折扣后的价值进行估值。

(3) 对于在证券交易所上市或挂牌转让的固定收益品种(可转换债券和可交换债券除外)及在银行间同业市场交易的固定收益品种，根据中国证监会公告[2017]13号《中国证监会关于证券投资基金估值业务的指导意见》及《中国证券投资基金业协会估值核算工作小组关于2015年1季度固定收益品种的估值处理标准》采用估值技术确定公允价值。本基金持有的证券交易所上市或挂牌转让的固定收益品种(可转换债券和可交换债券除外)，按照中证指数有限公司所独立提供的估值结果确定公允价值。本基金持有的银行间同业市场固定收益品种按照中债金融估值中心有限公司所独立提供的估值结果确定公允价值。

#### 7.4.5 会计政策和会计估计变更以及差错更正的说明

##### 7.4.5.1 会计政策变更的说明

财政部于2017年颁布了修订后的《企业会计准则第14号—收入》，本基金于2021年1月1日起执行。本基金在编制2021年度财务报表时已采用该准则，该准则的采用未对本基金财务报表产生重大影响。

##### 7.4.5.2 会计估计变更的说明

本基金本报告期未发生会计估计变更。

##### 7.4.5.3 差错更正的说明

本基金在本报告期间无须说明的会计差错更正。

#### 7.4.6 税项

根据财政部、国家税务总局财税[2002]128号《关于开放式证券投资基金有关税收问题的通知》、财税[2008]1号《关于企业所得税若干优惠政策的通知》、财税[2012]85号《关于实施上市公司股息红利差别化个人所得税政策有关问题的通知》、财税[2015]101号《关于上市公司股息红利差别化个人所得税政策有关问题的通知》、财税[2016]36号《关于全面推开营业税改征增值税试点的通知》、财税[2016]46号《关于进一步明确全面推开营改增试点金融业有关政策的通知》、财税[2016]70号《关于金融机构同业往来等增值税政策的补充通知》、财税[2016]140号《关于明确金融 房地产开发 教育辅助服务等增值税政策的通知》、财税[2017]2号《关于资管产品增值税政策有关问题的补充通知》、财税[2017]56号《关于资管产品增值税有关问题的通知》、财税[2017]90号《关于租入固定资产进项税额抵扣等增值税政策的通知》及其他相关财税法规和实务操作，主要税项列示如下：

(1) 资管产品运营过程中发生的增值税应税行为，以资管产品管理人为增值税纳税人。资管产品管理人运营资管产品过程中发生的增值税应税行为，暂适用简易计税方法，按照3%的征收率缴纳增值税。

对证券投资基金管理人运用基金买卖股票、债券的转让收入免征增值税，对国债、地方政府债以及金融同业往来利息收入亦免征增值税。资管产品管理人运营资管产品提供的贷款服务，以产生的利息及利息性质的收入为销售额。

(2) 对基金从证券市场中取得的收入，包括买卖股票、债券的差价收入，股票的股息、红利收入，债券的利息收入及其他收入，暂不征收企业所得税。

(3) 对基金取得的企业债券利息收入，应由发行债券的企业在向基金支付利息时代扣代缴20%的个人所得税。对基金从上市公司取得的股息红利所得，持股期限在1个月以内(含1个月)的，其股息红利所得全额计入应纳税所得额；持股期限在1个月以上至1年(含1年)的，暂减按50%计入应纳税所得额；持股期限超过1年的，暂免征收个人所得税。对基金持有的上市公司限售股，解禁后取得的股息、红利收入，按照上述规定计算纳税，持股时间自解禁日起计算；解禁前取得的股息、红利收入继续暂减按50%计入应纳税所得额。上述所得统一适用20%的税率计征个人所得税。

(4) 基金卖出股票按0.1%的税率缴纳股票交易印花税，买入股票不征收股票交易印花税。

(5) 本基金的城市维护建设税、教育费附加和地方教育附加等税费按照实际缴纳增值税额的适用比例计算缴纳。

## 7.4.7 重要财务报表项目的说明

## 7.4.7.1 银行存款

单位：人民币元

项目	本期末 2021 年 12 月 31 日	上年度末 2020 年 12 月 31 日
活期存款	5,801,305.01	9,513,875.11
定期存款	-	-
其中：存款期限 1 个月以内	-	-
存款期限 1-3 个月	-	-
存款期限 3 个月以上	-	-
其他存款	-	-
合计	5,801,305.01	9,513,875.11

## 7.4.7.2 交易性金融资产

单位：人民币元

项目	本期末 2021 年 12 月 31 日		
	成本	公允价值	公允价值变动
股票	322,593,292.64	330,094,878.13	7,501,585.49
贵金属投资-金交所黄金合约	-	-	-
债券	交易所市场	102,000.00	120,686.40
	银行间市场	-	-
	合计	102,000.00	120,686.40
资产支持证券	-	-	-
基金	-	-	-
其他	-	-	-
合计	322,695,292.64	330,215,564.53	7,520,271.89
项目	上年度末 2020 年 12 月 31 日		
	成本	公允价值	公允价值变动
股票	261,520,992.17	290,469,758.46	28,948,766.29
贵金属投资-金交所黄金合约	-	-	-
债券	交易所市场	-	-
	银行间市场	-	-
	合计	-	-
资产支持证券	-	-	-
基金	-	-	-
其他	-	-	-
合计	261,520,992.17	290,469,758.46	28,948,766.29

注：股票投资的估值增值和股票投资的公允价值均包含可退替代款估值增值。

## 7.4.7.3 衍生金融资产/负债

单位：人民币元

项目	本期末 2021 年 12 月 31 日			
	合同/名义 金额	公允价值		备注
		资产	负债	
利率衍生工具	-	-	-	
货币衍生工具	-	-	-	
权益衍生工具	1,498,080.00	-	-	
其中：股指期货投资	1,498,080.00	-	-	
其他衍生工具	-	-	-	
合计	1,498,080.00	-	-	
项目	上年度末 2020 年 12 月 31 日			
	合同/名义 金额	公允价值		备注
		资产	负债	
利率衍生工具	-	-	-	
货币衍生工具	-	-	-	
权益衍生工具	5,792,400.00	-	-	
其中：股指期货投资	5,792,400.00	-	-	
其他衍生工具	-	-	-	
合计	5,792,400.00	-	-	

注：衍生金融资产项下的权益衍生工具为股指期货投资，净额为 0。在当日无负债结算制度下，结算准备金已包括所持股指期货合约产生的持仓损益，则衍生金融资产项下的股指期货投资与相关的期货暂收款(结算所得的持仓损益)之间按抵销后的净额为 0。

于 2021 年 12 月 31 日，本基金持有的股指期货合约情况如下：

代码	名称	持仓量(买/卖)	合约市值	公允价值变动
IF2206	沪深300期货	300.00	1,475,760.00	-22,320.00
减：可抵销期货暂收款				-22,320.00
股指期货投资净额				-

注：买入持仓量以正数表示，卖出持仓量以负数表示。

#### 7.4.7.4 买入返售金融资产

##### 7.4.7.4.1 各项买入返售金融资产期末余额

注：本基金本报告期末及上年度末均未持有买入返售金融资产。

##### 7.4.7.4.2 期末买断式逆回购交易中取得的债券

注：本基金本报告期末及上年度末均未持有从买断式逆回购交易中取得的债券。

#### 7.4.7.5 应收利息

单位：人民币元

项目	本期末 2021年12月31日	上年度末 2020年12月31日
应收活期存款利息	617.99	685.06
应收定期存款利息	-	-
应收其他存款利息	-	-
应收结算备付金利息	767.74	1,526.67
应收债券利息	89.42	-
应收资产支持证券利息	-	-
应收买入返售证券利息	-	-
应收申购款利息	-	-
应收黄金合约拆借孳息	-	-
应收出借证券利息	-	-
其他	35.09	65.01
合计	1,510.24	2,276.74

#### 7.4.7.6 其他资产

注：本基金本报告期末及上年度末均未持有其他资产。

#### 7.4.7.7 应付交易费用

单位：人民币元

项目	本期末 2021年12月31日	上年度末 2020年12月31日
交易所市场应付交易费用	130,097.47	226,454.26
银行间市场应付交易费用	-	-
合计	130,097.47	226,454.26

#### 7.4.7.8 其他负债

单位：人民币元

项目	本期末 2021年12月31日	上年度末 2020年12月31日
应付券商交易单元保证金	-	-
应付赎回费	-	-
应付证券出借违约金	-	-
预提费用	190,000.00	180,000.00

合计	190,000.00	180,000.00
----	------------	------------

#### 7.4.7.9 实收基金

金额单位：人民币元

项目	本期 2021年1月1日至2021年12月31日	
	基金份额（份）	账面金额
上年度末	203,785,155.00	203,785,155.00
本期申购	276,000,000.00	276,000,000.00
本期赎回（以“-”号填列）	-273,000,000.00	-273,000,000.00
- 基金拆分/份额折算前	-	-
基金拆分/份额折算调整	-	-
本期申购	-	-
本期赎回（以“-”号填列）	-	-
本期末	206,785,155.00	206,785,155.00

#### 7.4.7.10 未分配利润

单位：人民币元

项目	已实现部分	未实现部分	未分配利润合计
上年度末	107,864,835.35	-11,316,495.66	96,548,339.69
本期利润	50,200,706.46	-21,860,014.40	28,340,692.06
本期基金份额交易产生的变动数	17,802,406.73	-11,748,122.27	6,054,284.46
其中：基金申购款	212,747,066.80	-53,406,912.50	159,340,154.30
基金赎回款	-194,944,660.07	41,658,790.23	-153,285,869.84
本期已分配利润	-	-	-
本期末	175,867,948.54	-44,924,632.33	130,943,316.21

#### 7.4.7.11 存款利息收入

单位：人民币元

项目	本期 2021年1月1日至2021年12月31日	上年度可比期间 2020年4月30日（基金合同生效日）至2020年12月31日
	活期存款利息收入	27,430.57
定期存款利息收入	-	-
其他存款利息收入	-	-
结算备付金利息收入	29,816.92	189,235.02
其他	1,110.83	2,965.13
合计	58,358.32	350,457.40

#### 7.4.7.12 股票投资收益

##### 7.4.7.12.1 股票投资收益项目构成

单位：人民币元

项目	本期	上年度可比期间
----	----	---------



	2021年1月1日至2021年12月31日	2020年4月30日（基金合同生效日）至2020年12月31日
股票投资收益——买卖股票差价收入	35,763,014.63	72,467,588.84
股票投资收益——赎回差价收入	11,801,150.55	43,729,207.10
股票投资收益——申购差价收入	-	-
股票投资收益——证券出借差价收入	-	-
合计	47,564,165.18	116,196,795.94

#### 7.4.7.12.2 股票投资收益——买卖股票差价收入

单位：人民币元

项目	本期 2021年1月1日至2021年12月31日	上年度可比期间 2020年4月30日（基金合同生效日）至2020年12月31日
卖出股票成交总额	284,326,007.43	439,625,850.18
减：卖出股票成本总额	248,562,992.80	367,158,261.34
买卖股票差价收入	35,763,014.63	72,467,588.84

#### 7.4.7.12.3 股票投资收益——赎回差价收入

单位：人民币元

项目	本期 2021年1月1日至2021年12月31日	上年度可比期间 2020年4月30日（基金合同生效日）至2020年12月31日
赎回基金份额对价总额	426,285,869.84	806,448,741.78
减：现金支付赎回款总额	195,210,167.84	353,126,316.78
减：赎回股票成本总额	219,274,551.45	409,593,217.90
赎回差价收入	11,801,150.55	43,729,207.10

#### 7.4.7.12.4 股票投资收益——申购差价收入

注：本基金本报告期内及上年度可比期间均无股票投资收益——申购差价收入。

#### 7.4.7.12.5 股票投资收益——证券出借差价收入

注：本基金本报告期内及上年度可比期间均无股票投资收益-证券出借差价收入。

### 7.4.7.13 债券投资收益

#### 7.4.7.13.1 债券投资收益项目构成

单位：人民币元

项目	本期 2021年1月1日至2021年12月31 日	上年度可比期间 2020年4月30日（基金合同生效 日）至2020年12月31日
债券投资收益——买卖 债券（、债转股及债券 到期兑付）差价收入	-	39,091.09
债券投资收益——赎回 差价收入	-	-
债券投资收益——申购 差价收入	-	-
合计	-	39,091.09

#### 7.4.7.13.2 债券投资收益——买卖债券差价收入

单位：人民币元

项目	本期 2021年1月1日至2021年12月31 日	上年度可比期间 2020年4月30日（基金合同生 效日）至2020年12月31日
卖出债券（、债转股及 债券到期兑付）成交总额	-	121,307.67
减：卖出债券（、债转股 及债券到期兑付）成本总 额	-	82,200.00
减：应收利息总额	-	16.58
买卖债券差价收入	-	39,091.09

#### 7.4.7.13.3 债券投资收益——赎回差价收入

注：本基金本报告期内及上年度可比期间均无债券投资收益-赎回差价收入。

#### 7.4.7.13.4 债券投资收益——申购差价收入

注：本基金本报告期内及上年度可比期间均无债券投资收益-申购差价收入。

#### 7.4.7.13.5 资产支持证券投资收益

注：本基金本报告期内及上年度可比期间均无资产支持证券投资收益。

#### 7.4.7.14 贵金属投资收益

##### 7.4.7.14.1 贵金属投资收益项目构成

注：本基金本报告期内及上年度可比期间均无贵金属投资收益。

##### 7.4.7.14.2 贵金属投资收益——买卖贵金属差价收入

注：本基金本报告期内及上年度可比期间均无贵金属投资收益-买卖贵金属差价收入。

##### 7.4.7.14.3 贵金属投资收益——赎回差价收入

注：本基金本报告期内及上年度可比期间均无贵金属投资收益-赎回差价收入。

## 7.4.7.14.4 贵金属投资收益——申购差价收入

注：本基金本报告期内及上年度可比期间均无贵金属投资收益-申购差价收入。

## 7.4.7.15 衍生工具收益

## 7.4.7.15.1 衍生工具收益——买卖权证差价收入

注：本基金本报告期内及上年度可比期间均无衍生工具收益-买卖权证差价收入。

## 7.4.7.15.2 衍生工具收益——其他投资收益

单位：人民币元

项目	本期收益金额 2021年1月1日至2021年12月31日	上年度可比期间 收益金额 2020年4月30日（基金合同生效日）至2020年12月31日
股指期货投资收益	189,455.10	293,825.24

## 7.4.7.16 股利收益

单位：人民币元

项目	本期 2021年1月1日至2021年12月31日	上年度可比期间 2020年4月30日（基金合同生效日）至2020年12月31日
股票投资产生的股利收益	3,340,713.10	5,287,653.66
其中：证券出借权益补偿收入	-	-
基金投资产生的股利收益	-	-
合计	3,340,713.10	5,287,653.66

## 7.4.7.17 公允价值变动收益

单位：人民币元

项目名称	本期 2021年1月1日至2021年12月31日	上年度可比期间 2020年4月30日（基金合同生效日）至2020年12月31日
1. 交易性金融资产	-21,428,494.40	28,948,766.29
股票投资	-21,447,180.80	28,948,766.29
债券投资	18,686.40	-
资产支持证券投资	-	-
基金投资	-	-
贵金属投资	-	-
其他	-	-
2. 衍生工具	-431,520.00	409,200.00
权证投资	-	-
——股指期货	-431,520.00	409,200.00
3. 其他	-	-

减：应税金融商品公允价值变动产生的预估增值税	-	-
合计	-21,860,014.40	29,357,966.29

#### 7.4.7.18 其他收入

单位：人民币元

项目	本期 2021年1月1日至2021年12月31日	上年度可比期间 2020年4月30日（基金合同生效日）至2020年12月31日
基金赎回费收入	-	-
替代损益	738,017.75	1,294,485.17
其他	-	25,829.15
合计	738,017.75	1,320,314.32

注：本基金的赎回费率按持有期间递减，不低于赎回费总额的 25% 归入基金资产。

#### 7.4.7.19 交易费用

单位：人民币元

项目	本期 2021年1月1日至2021年12月31日	上年度可比期间 2020年4月30日（基金合同生效日）至2020年12月31日
交易所市场交易费用	840,236.92	1,640,955.60
银行间市场交易费用	-	-
合计	840,236.92	1,640,955.60

#### 7.4.7.20 其他费用

单位：人民币元

项目	本期 2021年1月1日至2021年12月31日	上年度可比期间 2020年4月30日（基金合同生效日）至2020年12月31日
审计费用	70,000.00	60,000.00
信息披露费	120,000.00	120,000.00
证券出借违约金	-	-
银行费用	5,186.51	4,106.78
指数使用费	130,134.15	131,315.67
其他费用	-	2,192.87
合计	325,320.66	317,615.32

### 7.4.8 或有事项、资产负债表日后事项的说明

#### 7.4.8.1 或有事项

截至资产负债表日，本基金并无须作披露的或有事项。

#### 7.4.8.2 资产负债表日后事项

截至财务报表报出日，本基金并无须作披露的资产负债表日后事项。

### 7.4.9 关联方关系

关联方名称	与本基金的关系
浦银安盛基金管理有限公司(“浦银安盛”)	基金管理人、基金销售机构
中国银行股份有限公司(“中国银行”)	基金托管人
法国安盛投资管理有限公司	基金管理人的股东
上海国盛集团资产管理有限公司	基金管理人的股东
上海浦东发展银行股份有限公司(“上海浦东发展银行”)	基金管理人的股东
上海浦银安盛资产管理有限公司	基金管理人的子公司
浦银安盛 MSCI 中国 A 股交易型开放式指数证券投资基金联接基金	基金管理人管理的其他基金

注：下述关联交易均在正常业务范围内按一般商业条款订立，并以一般交易价格为定价基础。

### 7.4.10 本报告期及上年度可比期间的关联方交易

#### 7.4.10.1 通过关联方交易单元进行的交易

##### 7.4.10.1.1 股票交易

注：本基金本报告期内及上年度可比期间未有通过关联方交易单元进行的股票交易。

##### 7.4.10.1.2 债券交易

注：本基金本报告期内及上年度可比期间未有通过关联方交易单元进行的债券交易。

##### 7.4.10.1.3 债券回购交易

注：本基金本报告期内及上年度可比期间未有通过关联方交易单元进行的债券回购交易。

##### 7.4.10.1.4 权证交易

注：本基金本报告期内及上年度可比期间未有通过关联方交易单元进行的权证交易。

##### 7.4.10.1.5 应支付关联方的佣金

注：本基金本报告期内及上年度可比期间未有应支付关联方的佣金。

#### 7.4.10.2 关联方报酬

##### 7.4.10.2.1 基金管理费

单位：人民币元

项目	本期 2021年1月1日至2021年12月31日	上年度可比期间 2020年4月30日(基金合同生效日)至2020年12月31日
当期发生的基金应支付的管理费	392,070.53	314,507.33
其中：支付销售机构的客户维护费	7,785.41	5,275.52

注：支付基金管理人浦银安盛的管理人报酬按前一日基金资产净值 0.15% 的年费率计提，逐日累计至每月月底，按月支付。其计算公式为：

$$\text{日管理人报酬} = \text{前一日基金资产净值} \times 0.15\% / \text{当年天数}。$$

**7.4.10.2.2 基金托管费**

单位：人民币元

项目	本期	上年度可比期间
	2021年1月1日至2021年12月31日	2020年4月30日（基金合同生效日）至2020年12月31日
当期发生的基金应支付的托管费	130,690.11	104,835.77

注：支付基金托管人中国银行的托管费按前一日基金资产净值 0.05% 的年费率计提，逐日累计至每月月底，按月支付。其计算公式为：

$$\text{日托管费} = \text{前一日基金资产净值} \times 0.05\% / \text{当年天数}。$$

**7.4.10.2.3 销售服务费**

注：本基金无销售服务费。

**7.4.10.3 与关联方进行银行间同业市场的债券（含回购）交易**

注：本基金本报告期内及上年度可比期间未与关联方进行银行间同业市场的债券（含回购）交易。

**7.4.10.4 报告期内转融通证券出借业务发生重大关联交易事项的说明****7.4.10.4.1 与关联方通过约定申报方式进行的适用固定期限费率的证券出借业务的情况**

注：本基金本报告期内及上年度可比期间转融通证券出借业务未发生重大关联交易事项。

**7.4.10.4.2 与关联方通过约定申报方式进行的适用市场化期限费率的证券出借业务的情况**

注：本基金本报告期内及上年度可比期间转融通证券出借业务未发生重大关联交易事项。

**7.4.10.5 各关联方投资本基金的情况****7.4.10.5.1 报告期内基金管理人运用自有资金投资本基金的情况**

注：1、本基金的基金管理人于本基金本报告期内及上年度可比期间未运用自有资金投资本基金。

2、本基金《基金合同》生效日为 2020 年 4 月 30 日，上年度可比期间为 2020 年 4 月 30 日至 2020 年 12 月 31 日。

**7.4.10.5.2 报告期末除基金管理人之外的其他关联方投资本基金的情况**

份额单位：份

关联方名称	本期末		上年度末	
	2021年12月31日		2020年12月31日	
	持有的基金份额	持有的基金份额占基金总份额的比例 (%)	持有的基金份额	持有的基金份额占基金总份额的比例 (%)

浦银安盛 MSCI 中国 A 股交易型开放式指数证券投资基金联接	85,588,200.00	41.39	77,079,400.00	37.82
----------------------------------	---------------	-------	---------------	-------

注：1、除基金管理人之外的其他关联方投资本基金费用按照本基金法律文件约定收取。

2、本基金《基金合同》生效日为 2020 年 4 月 30 日，上年度可比期间为 2020 年 4 月 30 日至 2020 年 12 月 31 日。

#### 7.4.10.6 由关联方保管的银行存款余额及当期产生的利息收入

单位：人民币元

关联方名称	本期		上年度可比期间	
	2021 年 1 月 1 日至 2021 年 12 月 31 日		2020 年 4 月 30 日（基金合同生效日）至 2020 年 12 月 31 日	
	期末余额	当期利息收入	期末余额	当期利息收入
中国银行	5,801,305.01	27,430.57	9,513,875.11	158,257.25

注：本基金的银行存款由基金托管人中国银行保管，按银行同业利率计息。

#### 7.4.10.7 本基金在承销期内参与关联方承销证券的情况

注：本基金本报告期内及上年度可比期间未在承销期内参与关联方承销的证券。

#### 7.4.10.8 其他关联交易事项的说明

1、于 2021 年 12 月 31 日，本基金持有 250,300 股托管人中国银行的 A 股普通股，成本总额为人民币 780,686.05 元，估值总额为人民币 763,415.00 元，占基金资产净值的比例为 0.23%（2020 年 12 月 31 日：0.26%）

2、于 2021 年 12 月 31 日，本基金持有 214,500 股浦发银行的 A 股普通股，成本总额为人民币 2,023,877.31 元，估值总额为人民币 1,829,685.00 元，占基金资产净值的比例为 0.54%（2020 年 12 月 31 日：0.67%）

#### 7.4.11 利润分配情况

注：本基金本报告期内未进行利润分配。

#### 7.4.12 期末(2021 年 12 月 31 日)本基金持有的流通受限证券

##### 7.4.12.1 因认购新发/增发证券而于期末持有的流通受限证券

金额单位：人民币元

7.4.12.1.1 受限证券类别：股票										
证券代码	证券名称	成功认购日	可流通日	流通受限类型	认购价格	期末估值单价	数量 (单位：股)	期末成本总额	期末估值总额	备注
001234	泰慕	2021-12-31	2022-01-11	新股	16.53	16.53	333	5,504.49	5,504.49	-

	士			未上市							
688553	汇宇制药	2021-10-14	2022-04-26	科创板锁定	38.87	32.11	2,053	79,800.11	65,921.83	-	
688718	唯赛勃	2021-07-20	2022-01-28	科创板锁定	5.85	27.71	3,145	18,398.25	87,147.95	-	
688722	同益中	2021-10-08	2022-04-19	科创板锁定	4.51	10.19	3,687	16,628.37	37,570.53	-	
688766	普冉股份	2021-08-12	2022-02-23	科创板锁定	148.90	342.73	339	50,477.10	116,185.47	-	
300774	倍杰特	2021-07-26	2022年2月16日	创业板锁定	4.57	21.08	444	2,029.08	9,359.52	-	
300814	中富电路	2021-08-04	2022-02-14	创业板锁定	8.40	23.88	328	2,755.20	7,832.64	-	
300854	中兰环保	2021-09-08	2022-03-16	创业板锁定	9.96	27.29	203	2,021.88	5,539.87	-	
300994	久祺股份	2021-08-02	2022-02-14	创业板锁定	11.90	45.45	420	4,998.00	19,089.00	-	
301018	申菱环境	2021-06-28	2022-01-07	创业板锁定	8.29	26.06	782	6,482.78	20,378.92	-	
301020	密封科技	2021-06-28	2022-01-06	创业板锁定	10.64	30.44	421	4,479.44	12,815.24	-	
301021	英诺激光	2021-06-28	2022-01-06	创业板锁定	9.46	41.43	290	2,743.40	12,014.70	-	
301025	读客文化	2021-07-06	2022年1月24日	创业板锁定	1.55	20.88	403	624.65	8,414.64	-	
301026	浩通科技	2021-07-08	2022-01-17	创业板锁定	18.03	62.73	203	3,660.09	12,734.19	-	
301027	华蓝集团	2021-07-08	2022-01-17	创业板锁定	11.45	16.65	286	3,274.70	4,761.90	-	



301028	东亚机械	2021-07-12	2022-01-20	创业板锁定	5.31	13.50	733	3,892.23	9,895.50	-
301030	仕净科技	2021-07-15	2022-01-24	创业板锁定	6.10	31.52	242	1,476.20	7,627.84	-
301032	新柴股份	2021-07-15	2022-01-24	创业板锁定	4.97	12.51	513	2,549.61	6,417.63	-
301033	迈普医学	2021-07-15	2022-01-26	创业板锁定	15.14	59.97	108	1,635.12	6,476.76	-
301035	润丰股份	2021-07-21	2022-01-28	创业板锁定	22.04	56.28	191	4,209.64	10,749.48	-
301036	双乐股份	2021-07-21	2022年2月16日	创业板锁定	23.38	29.93	205	4,792.90	6,135.65	-
301037	保立佳	2021-07-21	2022-02-07	创业板锁定	14.82	24.26	193	2,860.26	4,682.18	-
301038	深水规院	2021-07-22	2022-02-07	创业板锁定	6.68	20.23	266	1,776.88	5,381.18	-
301039	中集车辆	2021-07-01	2022-01-10	创业板锁定	6.96	12.51	1,036	7,210.56	12,960.36	-
301040	中环海陆	2021-07-26	2022-02-07	创业板锁定	13.57	38.51	241	3,270.37	9,280.91	-
301041	金百泽	2021-08-02	2022-02-11	创业板锁定	7.31	28.21	215	1,571.65	6,065.15	-
301045	天禄科技	2021-08-06	2022年2月17日	创业板锁定	15.81	28.37	335	5,296.35	9,503.95	-
301046	能辉科技	2021-08-10	2022-02-17	创业板锁定	8.34	48.99	290	2,418.60	14,207.10	-
301048	金鹰重工	2021-08-11	2022年2月28日	创业板锁定	4.13	12.96	843	3,481.59	10,925.28	-
301049	超越科技	2021-08-17	2022-02-24	创业板锁	19.34	32.92	196	3,790.64	6,452.32	-

				定							
301050	雷电微力	2021-08-17	2022-02-24	创业板锁定	60.64	234.74	110	6,670.40	25,821.40	-	
301052	果麦文化	2021-08-23	2022-02-28	创业板锁定	8.11	33.64	252	2,043.72	8,477.28	-	
301053	远信工业	2021-08-25	2022-03-01	创业板锁定	11.87	28.78	155	1,839.85	4,460.90	-	
301055	张小泉	2021-08-26	2022-03-07	创业板锁定	6.90	21.78	355	2,449.50	7,731.90	-	
301057	汇隆新材	2021-08-31	2022-03-09	创业板锁定	8.03	19.02	218	1,750.54	4,146.36	-	
301058	中粮工科	2021-09-01	2022-03-09	创业板锁定	3.55	18.24	1,386	4,920.30	25,280.64	-	
301059	金三江	2021-09-03	2022-03-14	创业板锁定	8.09	19.30	259	2,095.31	4,998.70	-	
301060	兰卫医学	2021-09-06	2022-03-14	创业板锁定	4.17	30.94	587	2,447.79	18,161.78	-	
301062	上海艾录	2021-09-07	2022-03-14	创业板锁定	3.31	17.01	523	1,731.13	8,896.23	-	
301063	海锅股份	2021-09-09	2022-03-24	创业板锁定	17.40	36.11	153	2,662.20	5,524.83	-	
301066	万事利	2021-09-13	2022-03-22	创业板锁定	5.24	22.84	344	1,802.56	7,856.96	-	
301068	大地海洋	2021-09-16	2022-03-28	创业板锁定	13.98	28.38	144	2,013.12	4,086.72	-	
301069	凯盛新材	2021-09-16	2022-03-28	创业板锁定	5.17	44.21	539	2,786.63	23,829.19	-	
301072	中捷精工	2021-09-22	2022-03-29	创业板锁定	7.46	33.41	181	1,350.26	6,047.21	-	
301073	君亭	2021-09-22	2022-03-30	创业	12.24	32.00	144	1,762.56	4,608.00	-	

	酒店			板锁定							
301078	孩子王	2021-09-30	2022-04-14	创业板锁定	5.77	12.14	756	4,362.12	9,177.84	-	
301079	邵阳液压	2021-10-11	2022-04-19	创业板锁定	11.92	24.82	140	1,668.80	3,474.80	-	
301081	严牌股份	2021-10-13	2022-04-20	创业板锁定	12.95	17.44	403	5,218.85	7,028.32	-	
301082	久盛电气	2021-10-14	2022-04-27	创业板锁定	15.48	21.53	915	14,164.20	19,699.95	-	
301083	百胜智能	2021-10-13	2022-04-21	创业板锁定	9.08	14.21	416	3,777.28	5,911.36	-	
301087	可孚医疗	2021-10-15	2022-04-25	创业板锁定	93.09	75.34	105	9,774.45	7,910.70	-	
301088	戎美股份	2021-10-19	2022-04-28	创业板锁定	33.16	24.67	258	8,555.28	6,364.86	-	
301089	拓新药业	2021-10-20	2022-04-27	创业板锁定	19.11	67.93	220	4,204.20	14,944.60	-	
301090	华润材料	2021-10-19	2022-04-26	创业板锁定	10.45	11.22	870	9,091.50	9,761.40	-	
301092	争光股份	2021-10-21	2022-05-05	创业板锁定	36.31	35.52	171	6,209.01	6,073.92	-	
301093	华兰股份	2021-10-21	2022-05-05	创业板锁定	58.08	49.85	143	8,305.44	7,128.55	-	
301101	明月镜片	2021-12-09	2022-06-16	创业板锁定	26.91	43.36	371	9,983.61	16,086.56	-	
301108	洁雅股份	2021-11-25	2022-06-06	创业板锁定	57.27	53.71	112	6,414.24	6,015.52	-	
301118	恒光股份	2021-11-09	2022-05-18	创业板锁定	22.70	49.02	269	6,106.30	13,186.38	-	

301127	天源环保	2021-12-23	2022-06-30	创业板锁定	12.03	17.12	1,117	13,437.51	19,123.04	-
301133	金钟股份	2021-11-19	2022-05-26	创业板锁定	14.33	26.95	286	4,098.38	7,707.70	-
301138	华研精机	2021-12-08	2022-06-15	创业板锁定	26.17	44.86	285	7,458.45	12,785.10	-
301149	隆华新材	2021-11-03	2022-05-10	创业板锁定	10.07	16.76	760	7,653.20	12,737.60	-
301168	通灵股份	2021-12-02	2022-06-10	创业板锁定	39.08	52.13	246	9,613.68	12,823.98	-
301177	迪阿股份	2021-12-08	2022-06-15	创业板锁定	116.88	116.08	132	15,428.16	15,322.56	-
301179	泽宇智能	2021-12-01	2022-06-08	创业板锁定	43.99	50.77	164	7,214.36	8,326.28	-
301180	万祥科技	2021-11-09	2022-05-16	创业板锁定	12.20	22.72	654	7,978.80	14,858.88	-
301185	鸥玛软件	2021-11-11	2022-05-19	创业板锁定	11.88	21.16	578	6,866.64	12,230.48	-
301188	力诺特玻	2021-11-04	2022-05-11	创业板锁定	13.00	20.48	647	8,411.00	13,250.56	-
301193	家联科技	2021-12-02	2022-06-09	创业板锁定	30.73	29.14	297	9,126.81	8,654.58	-
301198	喜悦智行	2021-11-25	2022-06-02	创业板锁定	21.76	29.20	262	5,701.12	7,650.40	-
301211	亨迪药业	2021-12-14	2022-06-22	创业板锁定	25.80	33.65	532	13,725.60	17,901.80	-
301221	光庭信息	2021-12-15	2022-06-22	创业板锁定	69.89	88.72	168	11,741.52	14,904.96	-
601728	中国电信	2021-08-11	2022-02-21	创业板锁	4.53	4.27	151,543	686,489.79	647,088.61	-

				定					
--	--	--	--	---	--	--	--	--	--

注：1、根据《上海证券交易所科创板股票公开发行自律委员会促进科创板初期企业平稳发行行业倡导建议》，本基金获配的科创板股票如经抽签方式确定需要锁定的，锁定期限为自发行人股票上市之日起 6 个月。根据《上海证券交易所科创板上市公司股东以向特定机构投资者询价转让和配售方式减持股份实施细则》，基金通过询价转让受让的股份，在受让后 6 个月内不得转让。

2、根据《深圳证券交易所创业板首次公开发行证券发行与承销业务实施细则》，发行人和主承销商可以采用摇号限售方式或比例限售方式，安排基金通过网下发行获配的部分创业板股票设置不低于 6 个月的限售期。

3、基金可使用以基金名义开设的股票账户，选择网上或者网下一种方式进行新股申购。其中基金参与网下申购获得的新股或作为战略投资者参与配售获得的新股，在新股上市后的约定期限内不能自由转让；基金参与网上申购获配的新股，从新股获配日至新股上市日之间不能自由转让。

#### 7.4.12.2 期末持有的暂时停牌等流通受限股票

注：本基金本期末未持有暂时停牌等流通受限股票。

#### 7.4.12.3 期末债券正回购交易中作为抵押的债券

##### 7.4.12.3.1 银行间市场债券正回购

注：本基金本报告期末无从事银行间债券正回购交易形成的卖出回购证券款余额。

##### 7.4.12.3.2 交易所市场债券正回购

本基金本报告期末无从事交易所债券正回购交易形成的卖出回购证券款余额。

#### 7.4.12.4 期末参与转融通证券出借业务的证券

注：本基金本报告期末无参与转融通证券出借业务的证券。

#### 7.4.13 金融工具风险及管理

本基金属于股票型基金，其预期的风险和收益高于货币市场基金、债券型基金、混合型基金。本基金为指数型基金，主要采用完全复制法跟踪标的指数 MSCI China A RMB Index (MSCI 中国 A 股人民币指数) 的表现，具有与标的指数、以及标的指数所代表的股票市场相似的风险收益特征。

本基金主要投资于标的指数（即 MSCI 中国 A 股人民币指数）的成份股、备选成份股。为更好地实现投资目标，本基金可少量投资于非成份股（包括中小板、创业板及其他经中国证监会核准上市的股票）、存托凭证、债券（国债、金融债、企业债、公司债、次级债、可转换债券、分离交易可转债、央行票据、中期票据、短期融资券、超短期融资券等）、资产支持证券、债券回购、银行存款、同业存单、股指期货等及法律法规或中国证监会允许基金投资的其他金融工具（但须符

合中国证监会的相关规定)。

基金的投资组合比例为：本基金投资于标的指数成份股和备选成份股的比例不低于基金资产的 90%，且不低于非现金基金资产的 80%。每个交易日日终在扣除股指期货合约需缴纳的交易保证金后，应当保持不低于交易保证金一倍的现金，现金不包括结算备付金、存出保证金、应收申购款等。

如法律法规或监管机构以后允许基金投资其他品种或变更投资品种的比例限制，基金管理人在履行法定程序后，可以将其新投资品种纳入投资范围或根据变更后的比例限制调整上述投资比例。

本基金在日常经营活动中面临的与这些金融工具相关的风险主要包括信用风险、流动性风险及市场风险。本基金的基金管理人从事风险管理的主要目标是争取将以上风险控制在限定的范围之内，使本基金在科学的风险管理的前提下，实现基金财产的安全和增值。

#### 7.4.13.1 风险管理政策和组织架构

本基金管理人奉行全面风险管理，设立了三层次的风险控制体系：第一层次为各业务部门对各自部门潜在风险的自我管理和检查；第二层次为公司总经理领导的管理层、风险控制委员会、风险管理部、法律合规部的风险管理；第三层次为董事会层面对公司的风险管理，包括董事会、合规及审计委员会、督察长。

本基金管理人下设的各业务部门是公司第一线风险控制的实施者，均备有符合法律法规、公司政策的业务流程，其中包含与其业务相关的风险控制措施、风险管理计划、工作流程和管理责任。这些流程均得到公司管理层的批准。

本基金管理人设立的风险控制委员会是公司经营层面负责风险管理的最高权利机构，主要负责制定公司的风险管理政策，并监督实施，确保公司整体风险暴露得到有效的识别、评估、监控和控制。公司设立风险管理部、法律合规部监控公司面临的各类风险。风险管理部建立了定性和数量化分析模型进行基金投资风险和绩效评估，法律合规部根据基金相关法律法规、公司基本制度及业务流程，对信息披露、法律文件等进行事中审核，并对基金管理人经营活动及各职能部门履职情况的合法合规性进行监督和检查。

董事会下属的合规及审计委员会，负责对公司整体风险管理和内部控制的有效性进行审议和评估。同时，督察长及合规及审计委员会负责检查、评价公司风险控制的充分性和有效性，并向董事会报告。

本基金的基金管理人对于金融工具的风险管理方法主要是通过定性分析和定量分析的方法去估测各种风险可能产生的损失。从定性分析的角度出发，判断风险损失的严重程度和出现同类风

险损失的频度。而从定量分析的角度出发，根据本基金的投资目标，结合基金资产所运用金融工具特征通过特定的风险量化指标、模型，日常的量化报告，确定风险损失的限度和相应置信程度，及时可靠地对各种风险进行监督、检查和评估，并通过相应决策，将风险控制在可承受的范围内。

#### 7.4.13.2 信用风险

信用风险是指基金在交易过程中因交易对手未履行合约责任，或者基金所投资证券之发行人出现违约、拒绝支付到期本息等情况，导致基金资产损失和收益变化的风险。

本基金的基金管理人在交易前对交易对手的资信状况进行了充分的评估。本基金的活期银行存款存放在本基金的托管人中国银行股份有限公司，因而与银行存款相关的信用风险不重大。本基金在交易所进行的交易均以中国证券登记结算有限责任公司为交易对手完成证券交收和款项清算，违约风险可能性很小；在银行间同业市场进行交易前均对交易对手进行信用评估并对证券交割方式进行限制以控制相应的信用风险。

本基金的基金管理人建立了信用风险管理流程，通过对投资品种信用等级评估来控制证券发行人的信用风险，且通过分散化投资以分散信用风险。

于 2021 年 12 月 31 日，本基金持有的除国债、央行票据和政策性金融债以外的债券占基金资产净值的比例为 0.04% (2020 年 12 月 31 日：本基金无债券投资和资产支持证券投资)。

#### 7.4.13.3 流动性风险

流动性风险是指基金在履行与金融负债有关的义务时遇到资金短缺的风险。本基金的流动性风险来自调整基金投资组合时，由于部分成份股流动性差，导致本基金难以及时完成组合调整，或承受较大市场冲击成本，从而造成基金投资组合收益偏离标的指数收益的风险。

于 2021 年 12 月 31 日，本基金所承担的全部金融负债的合同约定到期日均为一个月以内且不计息，可赎回基金份额净值(所有者权益)无固定到期日且不计息，因此账面余额即为未折现的合约到期现金流量。

##### 7.4.13.3.1 报告期内本基金组合资产的流动性风险分析

本基金的基金管理人在基金运作过程中严格按照《公开募集证券投资基金运作管理办法》及《公开募集开放式证券投资基金流动性风险管理规定》等法规的要求对本基金组合资产的流动性风险进行管理，通过独立的风险管理部门对本基金的组合持仓集中度指标、流通受限的投资品种比例以及组合在短期内变现能力的综合指标等流动性指标进行持续的监测和分析。

本基金所持部分证券在证券交易所上市，其余亦可在银行间同业市场交易，部分基金资产流通暂时受限制不能自由转让的情况参见附注 7.4.12。此外，本基金可通过卖出回购金融资产方式借入短期资金应对流动性需求，其上限一般不超过基金持有的债券投资的公允价值。本基金主动

投资于流动性受限资产的市值合计不得超过基金资产净值的 15%。于 2021 年 12 月 31 日，本基金持有的流动性受限资产的估值占基金资产净值的比例符合法律法规的相关要求。

同时，本基金的基金管理人通过合理分散逆回购交易的到期日与交易对手的集中度；按照穿透原则对交易对手的财务状况、偿付能力及杠杆水平等进行必要的尽职调查与严格的准入管理，以及对不同的交易对手实施交易额度管理并进行动态调整等措施严格管理本基金从事逆回购交易的流动性风险和交易对手风险。此外，本基金的基金管理人建立了逆回购交易质押品管理制度：根据质押品的资质确定质押率水平；持续监测质押品的风险状况与价值变动以确保质押品按公允价值计算足额；并在与私募类证券资管产品及中国证监会认定的其他主体为交易对手开展逆回购交易时，可接受质押品的资质要求与基金合同约定的投资范围保持一致。

#### 7.4.13.4 市场风险

市场风险是指基金所持金融工具的公允价值或未来现金流量因所处市场各类价格因素的变动而发生波动的风险，包括利率风险、外汇风险和其他价格风险。

##### 7.4.13.4.1 利率风险

利率风险是指金融工具的公允价值或未来现金流量受市场利率变动而发生波动的风险。利率敏感性金融工具均面临由于市场利率上升而导致公允价值下降的风险，其中浮动利率类金融工具还面临每个付息期间结束根据市场利率重新定价时对于未来现金流影响的风险。

本基金的基金管理人定期对本基金面临的利率敏感性缺口进行监控，并通过调整投资组合的久期等方法对上述利率风险进行管理。

本基金持有及承担的大部分金融资产和金融负债不计息，因此本基金的收入及经营活动的现金流量在很大程度上独立于市场利率变化。本基金持有的利率敏感性资产主要为银行存款、结算备付金、存出保证金和债券投资等。

##### 7.4.13.4.1.1 利率风险敞口

单位：人民币元

本期末 2021 年 12 月 31 日	1 年以内	1-5 年	5 年以上	不计息	合计
资产					
银行存款	5,801,305.01	-	-	-	5,801,305.01
结算备付金	1,768,049.09	-	-	-	1,768,049.09
存出保证金	247,930.04	-	-	-	247,930.04
交易性金融资产	-	-	120,686.40	330,094,878.13	330,215,564.53
应收利息	-	-	-	1,510.24	1,510.24
应收证券清算款	-	-	-	73,350.56	73,350.56
资产总计	7,817,284.14	-	120,686.40	330,169,738.93	338,107,709.47
负债					



应付管理人报酬	-	-	-	44,355.59	44,355.59
应付托管费	-	-	-	14,785.20	14,785.20
应付交易费用	-	-	-	130,097.47	130,097.47
其他负债	-	-	-	190,000.00	190,000.00
负债总计	-	-	-	379,238.26	379,238.26
利率敏感度缺口	7,817,284.14	-	120,686.40	329,790,500.67	337,728,471.21
上年度末 2020 年 12 月 31 日	1 年以内	1-5 年	5 年以上	不计息	合计
资产					
银行存款	9,513,875.11	-	-	-	9,513,875.11
结算备付金	3,450,977.16	-	-	-	3,450,977.16
存出保证金	875,524.65	-	-	-	875,524.65
交易性金融资产	-	-	-	290,469,758.46	290,469,758.46
应收证券清算款	-	-	-	6,908,446.41	6,908,446.41
应收利息	-	-	-	2,276.74	2,276.74
资产总计	13,840,376.92	-	-	297,380,481.61	311,220,858.53
负债					
应付证券清算款	-	-	-	10,435,206.96	10,435,206.96
应付管理人报酬	-	-	-	34,276.96	34,276.96
应付托管费	-	-	-	11,425.66	11,425.66
应付交易费用	-	-	-	226,454.26	226,454.26
其他负债	-	-	-	180,000.00	180,000.00
负债总计	-	-	-	10,887,363.84	10,887,363.84
利率敏感度缺口	13,840,376.92	-	-	-286,493,117.77	300,333,494.69

注：表中所示为本基金资产及负债的账面价值，并按照合约规定的利率重新定价日或到期日孰早者予以分类。

#### 7.4.13.4.1.2 利率风险的敏感性分析

注：于 2021 年 12 月 31 日，本基金持有的交易性债券投资公允价值占基金资产净值的比例为 0.04%(2020 年 12 月 31 日：无)，因此市场利率的变动对于本基金资产净值无重大影响(2020 年 12 月 31 日：同)。

#### 7.4.13.4.2 外汇风险

外汇风险是指金融工具的公允价值或未来现金流量因外汇汇率变动而发生波动的风险。本基金的所有资产及负债以人民币计价，因此无重大外汇风险。

#### 7.4.13.4.3 其他价格风险

其他价格风险是指基金所持金融工具的公允价值或未来现金流量因除市场利率和外汇汇率以外的市场价格因素变动而发生波动的风险。本基金主要投资于证券交易所上市的股票和债券，所面临的其他价格风险来源于单个证券发行主体自身经营情况或特殊事项的影响，也可能来源于证

券市场整体波动的影响。

本基金原则上采用完全复制法，跟踪 MSCI 中国 A 股人民币指数，即按照标的指数中的成份股组成及其权重构建投资组合，并根据标的指数成份股及其权重的变动进行相应调整。本基金股票组合根据所跟踪的标的指数对其成份股的调整而进行相应的定期跟踪调整。

本基金通过投资组合的分散化降低其他价格风险。本基金投资于标的指数成份股和备选成份股的股票投资比例不低于基金资产的 90%，且不低于非现金基金资产的 80%。每个交易日日终在扣除股指期货合约需缴纳的交易保证金后，应当保持不低于交易保证金一倍的现金，其中现金不包括结算备付金、存出保证金、应收申购款等。此外，本基金的基金管理人每日对本基金所持有的证券价格实施监控，定期运用多种定量方法对基金进行风险度量来测试本基金面临的潜在价格风险，及时可靠地对风险进行跟踪和控制。

#### 7.4.13.4.3.1 其他价格风险敞口

金额单位：人民币元

项目	本期末 2021年12月31日		上年度末 2020年12月31日	
	公允价值	占基金资产净值比例 (%)	公允价值	占基金资产净值比例 (%)
交易性金融资产—股票投资	330,094,878.13	97.74	290,469,758.46	96.72
交易性金融资产—基金投资	—	—	—	—
交易性金融资产—贵金属投资	—	—	—	—
衍生金融资产—权证投资	—	—	—	—
其他	—	—	—	—
合计	330,094,878.13	97.74	290,469,758.46	96.72

注：其他包含在期货交易所交易的期货投资(附注 7.4.7.3)。在当日无负债结算制度下，期货投资与相关的期货暂收款(结算所得的持仓损益)之间按抵销后的净额为 0。

#### 7.4.13.4.3.2 其他价格风险的敏感性分析

假设	除业绩比较基准(附注 7.4.1)以外的其他市场变量保持不变	
相关风险变量的变动	对资产负债表日基金资产净值的影响金额(单位：人民币元)	
	本期末(2021年12月31日)	上年度末(2020年12月31日)

分析	业绩比较基准上升 500 基点	16,025,319.06	14,127,844.27
	业绩比较基准下降 500 基点	-16,025,319.06	-14,127,844.27

#### 7.4.14 有助于理解和分析会计报表需要说明的其他事项

##### (1) 公允价值

##### (a) 金融工具公允价值计量的方法

公允价值计量结果所属的层次，由对公允价值计量整体而言具有重要意义的输入值所属的最低层次决定：

第一层次：相同资产或负债在活跃市场上未经调整的报价。

第二层次：除第一层次输入值外相关资产或负债直接或间接可观察的输入值。

第三层次：相关资产或负债的不可观察输入值。

##### (b) 持续的以公允价值计量的金融工具

##### (i) 各层次金融工具公允价值

于 2021 年 12 月 31 日，本基金持有的以公允价值计量且其变动计入当期损益的金融资产中属于第一层次的余额为 328,545,472.96 元，属于第二层次的余额为 5,504.49 元，属于第三层次的余额为 1,664,587.08 元(2020 年 12 月 31 日：第一层次 289,055,112.78 元 第二层次 1,410,691.68 元，无第三层次)。

##### (ii) 公允价值所属层次间的重大变动

本基金以导致各层次之间转换的事项发生日为确认各层次之间转换的时点。

对于证券交易所上市的股票和债券，若出现重大事项停牌、交易不活跃(包括涨跌停时的交易不活跃)、或属于非公开发行等情况，本基金不会于停牌日至交易恢复活跃日期间、交易不活跃期间及限售期间将相关股票和债券的公允价值列入第一层次；并根据估值调整中采用的不可观察输入值对于公允价值的影响程度，确定相关股票和债券公允价值应属第二层次还是第三层次。

##### (iii) 第三层次公允价值余额和本期变动金额

于 2021 年 12 月 31 日，本基金持有公允价值归属于第三层次的金融工具 1,664,587.08 元(2020 年 12 月 31 日：无)。本基金本年度购买第三层次的金融工具 1,199,711.82 元(2020 年度：无)，计入损益的第三层次的金融工具公允价值变动或当期投资收益 464,875.26 元(2020 年度：无)。

于 2021 年 12 月 31 日，本基金持有的第三层次的交易性金融资产(均为股票投资)公允价值为 1,664,587.08 元，采用平均价格亚式期权模型进行估值，不可观察输入值为预期波动率，与公允价值之间为负相关关系。

## (c) 非持续的以公允价值计量的金融工具

于 2021 年 12 月 31 日，本基金未持有非持续的以公允价值计量的金融资产(2020 年 12 月 31 日：同)。

## (d) 不以公允价值计量的金融工具

不以公允价值计量的金融资产和负债主要包括应收款项和其他金融负债，其账面价值与公允价值相差很小。

## (2) 基金申购款

于本报告期内，本基金申购基金份额的对价总额为 435,340,154.30 元(2020 年度：956,253,695.30 元)，其中包括以股票支付的申购款 223,939,597.00 元和以现金支付的申购款 211,400,557.30 元(2020 年度：其中包括以股票支付的申购款 189,831,744.33 元和以现金支付的申购款 766,421,950.97 元)。

(3) 根据财政部发布的《企业会计准则第 22 号—金融工具确认计量》、《企业会计准则第 23 号—金融资产转移》、《企业会计准则第 24 号—套期会计》和《企业会计准则第 37 号—金融工具列报》(以下合称“新金融工具准则”)相关衔接规定，以及财政部、银保监会于 2020 年 12 月 30 日发布的《关于进一步贯彻落实新金融工具相关会计准则的通知》，公募证券投资基金应当自 2022 年 1 月 1 日起执行新金融工具准则。截至 2021 年 12 月 31 日，本基金已完成了执行新金融工具准则对财务报表潜在影响的评估。鉴于本基金业务的性质，新金融工具准则预期不会对本基金的财务状况和经营成果产生重大影响。

本基金将自 2022 年 1 月 1 日起追溯执行相关新规定，并采用准则允许的实务简便方法，调整期初所有者权益，2021 年的比较数据将不作重述。

(4) 除公允价值、基金申购款和执行新金融工具准则外，截至资产负债表日本基金无需要说明的其他重要事项。

## § 8 投资组合报告

### 8.1 期末基金资产组合情况

金额单位：人民币元

序号	项目	金额	占基金总资产的比例 (%)
1	权益投资	330,094,878.13	97.63
	其中：股票	330,094,878.13	97.63
2	基金投资	-	-
3	固定收益投资	120,686.40	0.04
	其中：债券	120,686.40	0.04
	资产支持证券	-	-

4	贵金属投资	-	-
5	金融衍生品投资	-	-
6	买入返售金融资产	-	-
	其中：买断式回购的买入返售金融资产	-	-
7	银行存款和结算备付金合计	7,569,354.10	2.24
8	其他各项资产	322,790.84	0.10
9	合计	338,107,709.47	100.00

注：股票投资项含可退替代款估值增值，而 8.2、8.3 合计项不含可退替代款估值增值，最终导致两者在金额上不相等。

## 8.2 报告期末按行业分类的股票投资组合

### 8.2.1 报告期末指数投资按行业分类的境内股票投资组合

代码	行业类别	公允价值（元）	占基金资产净值比例（%）
A	农、林、牧、渔业	3,933,976.28	1.16
B	采矿业	8,800,828.60	2.61
C	制造业	198,036,071.83	58.64
D	电力、热力、燃气及水生产和供应业	8,060,164.80	2.39
E	建筑业	5,312,723.80	1.57
F	批发和零售业	3,066,653.90	0.91
G	交通运输、仓储和邮政业	9,032,729.40	2.67
H	住宿和餐饮业	404,340.00	0.12
I	信息传输、软件和信息技术服务业	12,391,880.12	3.67
J	金融业	59,030,307.83	17.48
K	房地产业	5,502,941.83	1.63
L	租赁和商务服务业	4,403,307.00	1.30
M	科学研究和技术服务业	3,959,007.20	1.17
N	水利、环境和公共设施管理业	778,961.00	0.23
O	居民服务、修理和其他服务业	-	-
P	教育	-	-
Q	卫生和社会工作	2,744,523.32	0.81
R	文化、体育和娱乐业	1,295,684.52	0.38
S	综合	272,727.00	0.08
	合计	327,026,828.43	96.83

## 8.2.2 报告期末积极投资按行业分类的境内股票投资组合

代码	行业类别	公允价值（元）	占基金资产净值比例（%）
A	农、林、牧、渔业	20,332.12	0.01
B	采矿业	4,115.00	0.00
C	制造业	1,874,387.56	0.55
D	电力、热力、燃气及水生产和供应业	3,685.00	0.00
E	建筑业	23,328.03	0.01
F	批发和零售业	74,701.36	0.02
G	交通运输、仓储和邮政业	9,698.00	0.00
H	住宿和餐饮业	4,608.00	0.00
I	信息传输、软件和信息技术服务业	858,920.99	0.25
J	金融业	5,001.00	0.00
K	房地产业	144.00	0.00
L	租赁和商务服务业	-	-
M	科学研究和技术服务业	49,630.82	0.01
N	水利、环境和公共设施管理业	74,612.05	0.02
O	居民服务、修理和其他服务业	-	-
P	教育	314.40	0.00
Q	卫生和社会工作	18,161.78	0.01
R	文化、体育和娱乐业	46,409.59	0.01
S	综合	-	-
	合计	3,068,049.70	0.91

## 8.2.3 报告期末按行业分类的港股通投资股票投资组合

注：本基金本报告期末未持有港股通股票。

## 8.3 期末按公允价值占基金资产净值比例大小排序的所有股票投资明细

## 8.3.1 期末指数投资按公允价值占基金资产净值比例大小排序的所有股票投资明细

金额单位：人民币元

序号	股票代码	股票名称	数量（股）	公允价值（元）	占基金资产净值比例（%）
1	600519	贵州茅台	8,903	18,251,150.00	5.40
2	300750	宁德时代	17,600	10,348,800.00	3.06
3	600036	招商银行	151,371	7,373,281.41	2.18
4	000858	五粮液	27,300	6,078,618.00	1.80
5	601318	中国平安	79,500	4,007,595.00	1.19
6	600900	长江电力	166,800	3,786,360.00	1.12

7	002594	比亚迪	13,650	3,659,838.00	1.08
8	601012	隆基股份	40,400	3,482,480.00	1.03
9	300760	迈瑞医疗	8,900	3,389,120.00	1.00
10	601888	中国中免	14,300	3,137,563.00	0.93
11	601166	兴业银行	151,400	2,882,656.00	0.85
12	300059	东方财富	76,832	2,851,235.52	0.84
13	603288	海天味业	26,136	2,747,154.96	0.81
14	600809	山西汾酒	8,680	2,740,970.40	0.81
15	000568	泸州老窖	10,400	2,640,248.00	0.78
16	002475	立讯精密	51,568	2,537,145.60	0.75
17	002352	顺丰控股	35,800	2,467,336.00	0.73
18	600276	恒瑞医药	47,372	2,402,234.12	0.71
19	000001	平安银行	142,700	2,351,696.00	0.70
20	600309	万华化学	23,100	2,333,100.00	0.69
21	603259	药明康德	18,580	2,203,216.40	0.65
22	002714	牧原股份	39,788	2,123,087.68	0.63
23	601398	工商银行	454,200	2,102,946.00	0.62
24	600030	中信证券	78,400	2,070,544.00	0.61
25	002142	宁波银行	53,500	2,047,980.00	0.61
26	600436	片仔癀	4,600	2,010,890.00	0.60
27	603501	韦尔股份	6,400	1,988,928.00	0.59
28	600887	伊利股份	45,000	1,865,700.00	0.55
29	600000	浦发银行	214,500	1,829,685.00	0.54
30	002304	洋河股份	10,909	1,797,039.57	0.53
31	601919	中远海控	94,620	1,768,447.80	0.52
32	002812	恩捷股份	6,900	1,727,760.00	0.51
33	300015	爱尔眼科	39,369	1,664,521.32	0.49
34	600406	国电南瑞	40,840	1,634,825.20	0.48
35	300014	亿纬锂能	13,802	1,631,120.36	0.48
36	300274	阳光电源	11,100	1,618,380.00	0.48
37	601288	农业银行	533,700	1,569,078.00	0.46
38	600438	通威股份	34,600	1,555,616.00	0.46
39	601668	中国建筑	307,800	1,539,000.00	0.46
40	601899	紫金矿业	153,000	1,484,100.00	0.44
41	300122	智飞生物	11,800	1,470,280.00	0.44
42	601816	京沪高铁	299,500	1,446,585.00	0.43
43	600031	三一重工	63,356	1,444,516.80	0.43
44	000002	万科A	71,400	1,410,864.00	0.42
45	600690	海尔智家	46,600	1,392,874.00	0.41
46	002241	歌尔股份	25,700	1,390,370.00	0.41
47	002371	北方华创	4,000	1,388,080.00	0.41
48	000725	京东方A	274,800	1,387,740.00	0.41

49	002493	荣盛石化	75,900	1,378,344.00	0.41
50	600048	保利发展	87,100	1,361,373.00	0.40
51	601601	中国太保	49,800	1,350,576.00	0.40
52	300124	汇川技术	19,450	1,334,270.00	0.40
53	601328	交通银行	286,400	1,320,304.00	0.39
54	600893	航发动力	20,000	1,269,200.00	0.38
55	002460	赣锋锂业	8,600	1,228,510.00	0.36
56	600104	上汽集团	58,000	1,196,540.00	0.35
57	600585	海螺水泥	29,300	1,180,790.00	0.35
58	600745	闻泰科技	8,900	1,150,770.00	0.34
59	002459	晶澳科技	12,400	1,149,480.00	0.34
60	600111	北方稀土	25,000	1,145,000.00	0.34
61	600019	宝钢股份	159,000	1,138,440.00	0.34
62	601766	中国中车	179,900	1,095,591.00	0.32
63	601088	中国神华	47,200	1,062,944.00	0.31
64	000776	广发证券	43,100	1,059,829.00	0.31
65	002049	紫光国微	4,700	1,057,500.00	0.31
66	002129	中环股份	24,500	1,022,875.00	0.30
67	600016	民生银行	260,100	1,014,390.00	0.30
68	601818	光大银行	303,100	1,006,292.00	0.30
69	600346	恒力石化	43,500	999,195.00	0.30
70	603799	华友钴业	9,000	992,790.00	0.29
71	601658	邮储银行	194,400	991,440.00	0.29
72	601211	国泰君安	55,268	988,744.52	0.29
73	600028	中国石化	232,000	981,360.00	0.29
74	603806	福斯特	7,480	976,514.00	0.29
75	000538	云南白药	9,325	975,861.25	0.29
76	600999	招商证券	54,540	962,631.00	0.29
77	601688	华泰证券	54,100	960,816.00	0.28
78	000063	中兴通讯	28,300	948,050.00	0.28
79	601066	中信建投	32,000	936,000.00	0.28
80	300498	温氏股份	48,460	933,339.60	0.28
81	002230	科大讯飞	17,700	929,427.00	0.28
82	601669	中国电建	114,900	928,392.00	0.27
83	603986	兆易创新	5,260	924,971.00	0.27
84	000338	潍柴动力	50,400	901,656.00	0.27
85	603659	璞泰来	5,600	899,416.00	0.27
86	601985	中国核电	108,100	897,230.00	0.27
87	600010	包钢股份	321,500	896,985.00	0.27
88	600050	中国联通	225,800	887,394.00	0.26
89	002311	海大集团	12,100	886,930.00	0.26
90	601877	正泰电器	16,300	878,407.00	0.26



91	002027	分众传媒	107,100	877,149.00	0.26
92	600588	用友网络	24,360	874,036.80	0.26
93	600837	海通证券	71,200	872,912.00	0.26
94	601390	中国中铁	149,100	863,289.00	0.26
95	601225	陕西煤业	69,500	847,900.00	0.25
96	000166	申万宏源	165,600	847,872.00	0.25
97	300433	蓝思科技	36,400	836,472.00	0.25
98	002709	天赐材料	7,220	827,773.00	0.25
99	600150	中国船舶	33,300	825,507.00	0.24
100	300896	爱美客	1,500	804,165.00	0.24
101	601100	恒立液压	9,816	802,948.80	0.24
102	601633	长城汽车	16,500	800,910.00	0.24
103	000661	长春高新	2,900	787,060.00	0.23
104	600989	宝丰能源	44,600	774,256.00	0.23
105	601988	中国银行	250,300	763,415.00	0.23
106	601857	中国石油	155,400	763,014.00	0.23
107	300413	芒果超媒	13,200	755,304.00	0.22
108	688036	传音控股	4,800	753,120.00	0.22
109	601229	上海银行	104,200	742,946.00	0.22
110	688111	金山办公	2,800	742,000.00	0.22
111	001979	招商蛇口	55,200	736,368.00	0.22
112	300782	卓胜微	2,240	732,032.00	0.22
113	600196	复星医药	14,900	729,206.00	0.22
114	000625	长安汽车	47,940	728,208.60	0.22
115	603993	洛阳钼业	127,700	712,566.00	0.21
116	000596	古井贡酒	2,900	707,600.00	0.21
117	600660	福耀玻璃	15,000	707,100.00	0.21
118	002821	凯莱英	1,611	700,785.00	0.21
119	300999	金龙鱼	11,133	700,599.69	0.21
120	300759	康龙化成	4,900	692,223.00	0.20
121	300316	晶盛机电	9,900	688,050.00	0.20
122	600570	恒生电子	11,016	684,644.40	0.20
123	000895	双汇发展	21,600	681,480.00	0.20
124	601169	北京银行	152,400	676,656.00	0.20
125	002050	三花智控	26,640	673,992.00	0.20
126	601360	三六零	52,511	667,939.92	0.20
127	601009	南京银行	73,800	661,248.00	0.20
128	600741	华域汽车	23,300	659,390.00	0.20
129	603392	万泰生物	2,900	642,350.00	0.19
130	601138	工业富联	53,700	640,104.00	0.19
131	000100	TCL 科技	103,100	636,127.00	0.19
132	600919	江苏银行	108,380	631,855.40	0.19

133	600958	东方证券	42,400	624,976.00	0.19
134	601865	福莱特	10,700	619,958.00	0.18
135	300408	三环集团	13,765	613,919.00	0.18
136	601628	中国人寿	20,400	613,836.00	0.18
137	300142	沃森生物	10,900	612,580.00	0.18
138	601336	新华保险	15,200	590,976.00	0.17
139	600089	特变电工	27,800	588,526.00	0.17
140	002001	新和成	18,800	585,056.00	0.17
141	603833	欧派家居	3,920	578,200.00	0.17
142	601600	中国铝业	94,700	576,723.00	0.17
143	600886	国投电力	50,140	575,105.80	0.17
144	300454	深信服	3,000	573,000.00	0.17
145	688012	中微公司	4,500	569,700.00	0.17
146	600926	杭州银行	44,400	569,208.00	0.17
147	300033	同花顺	3,900	563,862.00	0.17
148	600132	重庆啤酒	3,700	559,884.00	0.17
149	300628	亿联网络	6,700	545,715.00	0.16
150	002736	国信证券	47,400	544,152.00	0.16
151	601117	中国化学	45,300	543,600.00	0.16
152	603486	科沃斯	3,600	543,420.00	0.16
153	600176	中国巨石	29,588	538,501.60	0.16
154	600460	士兰微	9,800	531,160.00	0.16
155	002013	中航机电	29,200	530,856.00	0.16
156	600015	华夏银行	94,207	527,559.20	0.16
157	600029	南方航空	77,400	527,094.00	0.16
158	000963	华东医药	13,100	526,620.00	0.16
159	002236	大华股份	22,300	523,604.00	0.16
160	000876	新希望	34,400	523,224.00	0.15
161	600600	青岛啤酒	5,200	514,800.00	0.15
162	300207	欣旺达	12,200	514,352.00	0.15
163	300751	迈为股份	800	513,840.00	0.15
164	600011	华能国际	52,900	512,601.00	0.15
165	000723	美锦能源	31,500	511,245.00	0.15
166	300661	圣邦股份	1,650	509,850.00	0.15
167	000733	振华科技	4,100	509,548.00	0.15
168	600845	宝信软件	8,350	507,930.50	0.15
169	002648	卫星化学	12,660	506,779.80	0.15
170	600547	山东黄金	26,920	506,634.40	0.15
171	300601	康泰生物	5,116	504,130.64	0.15
172	601618	中国中冶	131,400	503,262.00	0.15
173	002601	龙佰集团	17,600	503,184.00	0.15
174	603369	今世缘	9,200	500,480.00	0.15

175	002920	德赛西威	3,500	495,285.00	0.15
176	600426	华鲁恒升	15,670	490,471.00	0.15
177	601377	兴业证券	49,500	489,060.00	0.14
178	000799	酒鬼酒	2,300	488,750.00	0.14
179	002938	鹏鼎控股	11,400	483,702.00	0.14
180	000301	东方盛虹	25,000	483,500.00	0.14
181	601155	新城控股	16,471	479,800.23	0.14
182	000938	紫光股份	20,900	477,565.00	0.14
183	002074	国轩高科	9,300	476,625.00	0.14
184	601727	上海电气	96,600	469,476.00	0.14
185	300223	北京君正	3,500	469,000.00	0.14
186	601901	方正证券	59,172	463,908.48	0.14
187	600763	通策医疗	2,300	457,700.00	0.14
188	603290	斯达半导	1,200	457,200.00	0.14
189	688008	澜起科技	5,400	452,898.00	0.13
190	002602	世纪华通	53,840	451,717.60	0.13
191	002916	深南电路	3,700	450,734.00	0.13
192	601111	中国国航	49,300	450,109.00	0.13
193	600875	东方电气	20,900	447,678.00	0.13
194	601689	拓普集团	8,400	445,200.00	0.13
195	603899	晨光文具	6,900	445,119.00	0.13
196	002756	永兴材料	3,000	444,060.00	0.13
197	002555	三七互娱	16,400	443,128.00	0.13
198	300450	先导智能	5,940	441,757.80	0.13
199	002120	韵达股份	21,560	441,117.60	0.13
200	000786	北新建材	12,300	440,709.00	0.13
201	300763	锦浪科技	1,900	439,945.00	0.13
202	600039	四川路桥	35,900	432,236.00	0.13
203	002080	中材科技	12,700	432,054.00	0.13
204	600383	金地集团	33,300	431,901.00	0.13
205	601788	光大证券	28,800	429,984.00	0.13
206	300496	中科创达	3,100	429,102.00	0.13
207	002202	金风科技	25,800	424,926.00	0.13
208	000069	华侨城 A	60,300	424,512.00	0.13
209	601916	浙商银行	121,100	423,850.00	0.13
210	002414	高德红外	17,454	422,561.34	0.13
211	600779	水井坊	3,500	419,965.00	0.12
212	600885	宏发股份	5,600	417,984.00	0.12
213	002791	坚朗五金	2,300	417,657.00	0.12
214	600918	中泰证券	41,800	416,746.00	0.12
215	002841	视源股份	5,103	415,384.20	0.12
216	601939	建设银行	70,100	410,786.00	0.12

217	600795	国电电力	129,400	410,198.00	0.12
218	600219	南山铝业	86,900	409,299.00	0.12
219	603260	合盛硅业	3,100	409,107.00	0.12
220	601799	星宇股份	2,000	408,500.00	0.12
221	600183	生益科技	17,300	407,415.00	0.12
222	600584	长电科技	13,100	406,362.00	0.12
223	600188	兖矿能源	17,200	404,716.00	0.12
224	600754	锦江酒店	6,900	404,340.00	0.12
225	603882	金域医学	3,600	400,932.00	0.12
226	002268	卫士通	7,100	397,174.00	0.12
227	600563	法拉电子	1,700	395,080.00	0.12
228	600522	中天科技	23,100	391,776.00	0.12
229	600061	国投资本	47,520	390,614.40	0.12
230	002007	华兰生物	13,400	390,476.00	0.12
231	688126	沪硅产业	15,100	389,882.00	0.12
232	603160	汇顶科技	3,600	387,972.00	0.11
233	600233	圆通速递	23,100	385,308.00	0.11
234	002240	盛新锂能	6,600	382,470.00	0.11
235	002180	纳思达	8,000	382,080.00	0.11
236	601233	桐昆股份	18,000	381,240.00	0.11
237	601615	明阳智能	14,600	381,060.00	0.11
238	002600	领益智造	51,500	379,040.00	0.11
239	600018	上港集团	69,100	378,668.00	0.11
240	000157	中联重科	52,800	378,576.00	0.11
241	601995	中金公司	7,700	377,531.00	0.11
242	603737	三棵树	2,680	372,922.00	0.11
243	000977	浪潮信息	10,400	372,632.00	0.11
244	300390	天华超净	4,600	372,600.00	0.11
245	601878	浙商证券	28,200	371,676.00	0.11
246	603816	顾家家居	4,800	370,368.00	0.11
247	002625	光启技术	15,400	369,754.00	0.11
248	603707	健友股份	8,781	368,802.00	0.11
249	300595	欧普康视	6,340	363,725.80	0.11
250	600298	安琪酵母	6,011	362,823.96	0.11
251	600038	中直股份	4,500	361,350.00	0.11
252	002340	格林美	34,700	359,145.00	0.11
253	002064	华峰化学	34,300	358,092.00	0.11
254	601881	中国银河	31,900	356,961.00	0.11
255	600332	白云山	10,400	355,680.00	0.11
256	601966	玲珑轮胎	9,700	354,535.00	0.10
257	603198	迎驾贡酒	5,100	354,195.00	0.10
258	002326	永太科技	6,900	353,349.00	0.10

259	300037	新宙邦	3,100	350,300.00	0.10
260	000425	徐工机械	58,300	349,217.00	0.10
261	600115	中国东航	67,000	345,720.00	0.10
262	300347	泰格医药	2,700	345,060.00	0.10
263	002384	东山精密	12,700	344,170.00	0.10
264	002385	大北农	32,700	343,023.00	0.10
265	300146	汤臣倍健	12,700	342,392.00	0.10
266	601555	东吴证券	38,590	341,907.40	0.10
267	002252	上海莱士	49,600	338,272.00	0.10
268	300699	光威复材	4,000	337,920.00	0.10
269	600362	江西铜业	15,100	337,183.00	0.10
270	601636	旗滨集团	19,700	336,870.00	0.10
271	600674	川投能源	26,900	336,250.00	0.10
272	002568	百润股份	5,600	335,048.00	0.10
273	688180	君实生物	5,000	334,900.00	0.10
274	603185	上机数控	2,000	333,960.00	0.10
275	603456	九洲药业	5,900	331,934.00	0.10
276	600009	上海机场	7,100	331,499.00	0.10
277	601058	赛轮轮胎	22,400	331,296.00	0.10
278	603568	伟明环保	9,000	328,770.00	0.10
279	688169	石头科技	400	325,200.00	0.10
280	601216	君正集团	62,100	324,783.00	0.10
281	600256	广汇能源	49,300	322,422.00	0.10
282	601838	成都银行	26,800	321,600.00	0.10
283	688122	西部超导	3,300	319,902.00	0.09
284	600803	新奥股份	17,400	319,464.00	0.09
285	603589	口子窖	4,500	318,915.00	0.09
286	600141	兴发集团	8,400	318,192.00	0.09
287	300529	健帆生物	5,900	314,470.00	0.09
288	603605	珀莱雅	1,500	312,465.00	0.09
289	688006	杭可科技	2,900	311,982.00	0.09
290	000066	中国长城	21,900	310,104.00	0.09
291	000783	长江证券	40,900	308,386.00	0.09
292	603517	绝味食品	4,500	307,485.00	0.09
293	603019	中科曙光	11,100	306,027.00	0.09
294	600352	浙江龙盛	24,100	304,383.00	0.09
295	300073	当升科技	3,500	304,045.00	0.09
296	603338	浙江鼎力	3,760	301,777.60	0.09
297	300003	乐普医疗	13,300	300,979.00	0.09
298	300726	宏达电子	3,000	300,180.00	0.09
299	000825	太钢不锈	42,300	297,792.00	0.09
300	000738	航发控制	9,833	297,743.24	0.09

301	002185	华天科技	23,400	297,414.00	0.09
302	002028	思源电气	6,000	295,260.00	0.09
303	601108	财通证券	26,500	294,680.00	0.09
304	603939	益丰药房	5,330	293,736.30	0.09
305	000519	中兵红箭	11,000	293,370.00	0.09
306	002409	雅克科技	3,600	292,212.00	0.09
307	603345	安井食品	1,700	290,326.00	0.09
308	000739	普洛药业	8,250	289,492.50	0.09
309	002624	完美世界	14,250	289,417.50	0.09
310	600486	扬农化工	2,200	288,640.00	0.09
311	000703	恒逸石化	27,080	287,589.60	0.09
312	603267	鸿远电子	1,600	287,104.00	0.09
313	002372	伟星新材	11,800	286,976.00	0.08
314	300724	捷佳伟创	2,500	285,750.00	0.08
315	002266	浙富控股	39,700	282,664.00	0.08
316	002024	苏宁易购	68,305	281,416.60	0.08
317	601607	上海医药	14,100	280,167.00	0.08
318	600516	方大炭素	25,880	280,021.60	0.08
319	002353	杰瑞股份	7,000	280,000.00	0.08
320	002532	天山铝业	34,300	279,545.00	0.08
321	601198	东兴证券	23,900	277,957.00	0.08
322	600161	天坛生物	9,580	277,436.80	0.08
323	002223	鱼跃医疗	7,300	275,940.00	0.08
324	300144	宋城演艺	19,161	274,385.52	0.08
325	000009	中国宝安	18,900	272,727.00	0.08
326	002850	科达利	1,700	272,578.00	0.08
327	601933	永辉超市	67,300	272,565.00	0.08
328	002405	四维图新	17,000	270,640.00	0.08
329	002407	多氟多	6,000	269,940.00	0.08
330	002531	天顺风能	13,900	269,521.00	0.08
331	000831	五矿稀土	6,900	269,238.00	0.08
332	600487	亨通光电	17,800	269,136.00	0.08
333	603613	国联股份	2,500	268,750.00	0.08
334	601990	南京证券	27,100	268,561.00	0.08
335	600079	人福医药	11,900	267,988.00	0.08
336	600606	绿地控股	61,720	267,864.80	0.08
337	300253	卫宁健康	15,940	267,154.40	0.08
338	000630	铜陵有色	76,500	266,220.00	0.08
339	300251	光线传媒	20,700	265,995.00	0.08
340	002673	西部证券	32,800	264,696.00	0.08
341	600027	华电国际	49,400	264,290.00	0.08
342	600338	西藏珠峰	7,000	263,620.00	0.08

343	300676	华大基因	3,000	263,400.00	0.08
344	688009	中国通号	52,800	262,944.00	0.08
345	600705	中航产融	66,000	262,020.00	0.08
346	603127	昭衍新药	2,260	260,871.80	0.08
347	600369	西南证券	48,700	257,623.00	0.08
348	000932	华菱钢铁	50,300	257,033.00	0.08
349	002444	巨星科技	8,400	256,284.00	0.08
350	601162	天风证券	63,200	255,960.00	0.08
351	002032	苏泊尔	4,100	255,184.00	0.08
352	000155	川能动力	9,600	254,688.00	0.08
353	600109	国金证券	22,300	252,659.00	0.07
354	002497	雅化集团	8,800	252,208.00	0.07
355	603658	安图生物	4,580	252,174.80	0.07
356	002508	老板电器	7,000	252,140.00	0.07
357	688002	睿创微纳	3,200	251,424.00	0.07
358	603712	七一二	5,800	251,140.00	0.07
359	601077	渝农商行	65,100	250,635.00	0.07
360	600160	巨化股份	19,400	250,454.00	0.07
361	603218	日月股份	7,600	250,420.00	0.07
362	002939	长城证券	19,300	249,935.00	0.07
363	000728	国元证券	32,440	249,788.00	0.07
364	002507	涪陵榨菜	6,600	249,480.00	0.07
365	000423	东阿阿胶	5,100	248,625.00	0.07
366	002192	融捷股份	1,900	247,285.00	0.07
367	600655	豫园股份	24,000	247,200.00	0.07
368	300088	长信科技	18,600	247,008.00	0.07
369	601319	中国人保	52,500	246,750.00	0.07
370	000999	华润三九	7,200	246,528.00	0.07
371	300308	中际旭创	5,800	246,500.00	0.07
372	688208	道通科技	3,100	246,140.00	0.07
373	601699	潞安环能	21,700	245,427.00	0.07
374	603233	大参林	5,820	245,080.20	0.07
375	000807	云铝股份	21,800	243,506.00	0.07
376	600392	盛和资源	12,400	243,288.00	0.07
377	002603	以岭药业	12,380	242,648.00	0.07
378	600143	金发科技	19,100	240,278.00	0.07
379	300677	英科医疗	4,150	240,036.00	0.07
380	688185	康希诺	800	239,640.00	0.07
381	300558	贝达药业	3,000	239,490.00	0.07
382	000050	深天马 A	18,300	238,266.00	0.07
383	601016	节能风电	36,600	238,266.00	0.07
384	600521	华海药业	10,950	237,177.00	0.07

385	000800	一汽解放	23,000	236,670.00	0.07
386	000591	太阳能	21,100	236,320.00	0.07
387	000960	锡业股份	12,100	236,313.00	0.07
388	600170	上海建工	65,300	235,080.00	0.07
389	600177	雅戈尔	33,880	233,433.20	0.07
390	002557	洽洽食品	3,800	233,168.00	0.07
391	601577	长沙银行	29,800	232,738.00	0.07
392	000998	隆平高科	10,000	232,600.00	0.07
393	000983	山西焦煤	28,120	232,552.40	0.07
394	002078	太阳纸业	20,200	232,098.00	0.07
395	688188	柏楚电子	600	231,276.00	0.07
396	000629	攀钢钒钛	59,400	231,066.00	0.07
397	600549	厦门钨业	10,200	230,826.00	0.07
398	002456	欧菲光	23,700	229,890.00	0.07
399	000027	深圳能源	28,320	229,392.00	0.07
400	002463	沪电股份	13,800	228,804.00	0.07
401	002157	正邦科技	23,600	227,976.00	0.07
402	600872	中炬高新	6,000	227,820.00	0.07
403	002797	第一创业	31,100	227,652.00	0.07
404	002294	信立泰	8,300	226,756.00	0.07
405	002138	顺络电子	5,900	225,262.00	0.07
406	002299	圣农发展	9,300	224,781.00	0.07
407	300357	我武生物	3,900	223,470.00	0.07
408	002044	美年健康	28,200	221,370.00	0.07
409	300832	新产业	5,000	220,250.00	0.07
410	002408	齐翔腾达	20,900	219,450.00	0.06
411	002152	广电运通	18,400	218,960.00	0.06
412	603077	和邦生物	63,700	217,217.00	0.06
413	300568	星源材质	5,900	216,707.00	0.06
414	002153	石基信息	7,520	216,124.80	0.06
415	000830	鲁西化工	14,100	215,166.00	0.06
416	300850	新强联	1,200	214,212.00	0.06
417	600699	均胜电子	9,700	213,109.00	0.06
418	002430	杭氧股份	7,100	213,071.00	0.06
419	600704	物产中大	35,900	212,528.00	0.06
420	600711	盛屯矿业	19,700	211,381.00	0.06
421	603444	吉比特	500	210,925.00	0.06
422	000860	顺鑫农业	5,516	210,600.88	0.06
423	002030	达安基因	10,452	209,667.12	0.06
424	002541	鸿路钢构	3,900	208,806.00	0.06
425	600315	上海家化	5,100	206,091.00	0.06
426	002925	盈趣科技	6,000	204,180.00	0.06



427	601456	国联证券	14,600	203,962.00	0.06
428	600998	九州通	13,800	203,136.00	0.06
429	603638	艾迪精密	6,360	203,011.20	0.06
430	603866	桃李面包	7,140	202,776.00	0.06
431	000683	远兴能源	27,500	200,750.00	0.06
432	002422	科伦药业	10,600	200,658.00	0.06
433	000988	华工科技	7,200	200,592.00	0.06
434	000547	航天发展	12,000	200,400.00	0.06
435	300418	昆仑万维	8,600	199,090.00	0.06
436	300725	药石科技	1,400	199,038.00	0.06
437	000987	越秀金控	22,695	197,446.50	0.06
438	600415	小商品城	40,300	195,455.00	0.06
439	601866	中远海发	60,100	195,325.00	0.06
440	688202	美迪西	400	194,236.00	0.06
441	300296	利亚德	18,900	193,725.00	0.06
442	002010	传化智联	22,200	193,140.00	0.06
443	600598	北大荒	13,200	192,192.00	0.06
444	002926	华西证券	19,500	192,075.00	0.06
445	002690	美亚光电	5,100	191,046.00	0.06
446	000709	河钢股份	77,500	190,650.00	0.06
447	002145	中核钛白	15,100	190,109.00	0.06
448	002465	海格通信	17,400	190,008.00	0.06
449	600153	建发股份	20,900	189,563.00	0.06
450	000513	丽珠集团	4,700	188,987.00	0.06
451	002156	通富微电	9,700	188,471.00	0.06
452	600688	上海石化	44,600	185,982.00	0.06
453	002092	中泰化学	19,400	185,076.00	0.05
454	000021	深科技	11,600	183,744.00	0.05
455	600988	赤峰黄金	12,300	183,270.00	0.05
456	300212	易华录	5,180	183,113.00	0.05
457	601696	中银证券	13,600	182,920.00	0.05
458	000975	银泰黄金	20,760	182,272.80	0.05
459	600380	健康元	14,100	181,044.00	0.05
460	600801	华新水泥	9,300	179,490.00	0.05
461	002065	东华软件	22,900	178,620.00	0.05
462	002558	巨人网络	14,900	178,353.00	0.05
463	603858	步长制药	8,400	177,156.00	0.05
464	002373	千方科技	11,800	176,410.00	0.05
465	002500	山西证券	26,570	175,362.00	0.05
466	600848	上海临港	11,780	175,168.60	0.05
467	601231	环旭电子	10,900	175,054.00	0.05
468	300773	拉卡拉	6,000	174,120.00	0.05

469	600511	国药股份	5,500	173,415.00	0.05
470	000656	金科股份	38,700	173,376.00	0.05
471	601992	金隅集团	60,700	172,388.00	0.05
472	300136	信维通信	6,800	172,176.00	0.05
473	600895	张江高科	11,400	171,684.00	0.05
474	300070	碧水源	23,300	167,527.00	0.05
475	002506	协鑫集成	43,900	166,820.00	0.05
476	002212	天融信	8,700	166,779.00	0.05
477	000750	国海证券	40,100	164,811.00	0.05
478	300432	富临精工	5,600	164,640.00	0.05
479	002429	兆驰股份	33,700	163,782.00	0.05
480	002511	中顺洁柔	9,700	162,087.00	0.05
481	300383	光环新网	10,700	158,788.00	0.05
482	002958	青农商行	40,700	157,102.00	0.05
483	002151	北斗星通	3,900	153,075.00	0.05
484	000686	东北证券	17,400	152,772.00	0.05
485	600026	中远海能	25,400	150,368.00	0.04
486	600583	海油工程	32,400	149,364.00	0.04
487	600498	烽火通信	8,300	149,234.00	0.04
488	002563	森马服饰	19,300	149,189.00	0.04
489	601598	中国外运	32,400	145,152.00	0.04
490	603883	老百姓	2,860	141,226.80	0.04
491	002146	荣盛发展	31,700	137,895.00	0.04

### 8.3.2 期末积极投资按公允价值占基金资产净值比例大小排序的所有股票投资明细

金额单位：人民币元

序号	股票代码	股票名称	数量（股）	公允价值（元）	占基金资产净值比例（%）
1	601728	中国电信	151,543	647,088.61	0.19
2	002271	东方雨虹	5,950	313,446.00	0.09
3	301180	万祥科技	6,536	188,319.06	0.06
4	301185	鸥玛软件	5,776	151,069.06	0.04
5	688766	普冉股份	339	116,185.47	0.03
6	301133	金钟股份	2,860	102,096.28	0.03
7	688718	唯赛勃	3,145	87,147.95	0.03
8	301093	华兰股份	1,430	74,309.95	0.02
9	688553	汇宇制药	2,053	65,921.83	0.02
10	688722	同益中	3,687	37,570.53	0.01
11	300953	震裕科技	240	31,336.80	0.01
12	300957	贝泰妮	155	29,803.40	0.01
13	603230	内蒙新华	1,141	29,517.67	0.01
14	301050	雷电微力	110	25,821.40	0.01
15	301058	中粮工科	1,386	25,280.64	0.01

16	301069	凯盛新材	539	23,829.19	0.01
17	300982	苏文电能	317	23,328.03	0.01
18	300979	华利集团	259	23,063.95	0.01
19	300973	立高食品	171	22,585.68	0.01
20	301018	申菱环境	782	20,378.92	0.01
21	300941	创识科技	399	20,376.93	0.01
22	301082	久盛电气	915	19,699.95	0.01
23	301127	天源环保	1,117	19,123.04	0.01
24	300994	久祺股份	420	19,089.00	0.01
25	600703	三安光电	500	18,780.00	0.01
26	001296	长江材料	310	18,376.80	0.01
27	301060	兰卫医学	587	18,161.78	0.01
28	301211	亨迪药业	532	17,901.80	0.01
29	300986	志特新材	264	16,898.64	0.01
30	301101	明月镜片	371	16,086.56	0.00
31	300614	百川畅银	329	15,792.00	0.00
32	301177	迪阿股份	132	15,322.56	0.00
33	301089	拓新药业	220	14,944.60	0.00
34	301221	光庭信息	168	14,904.96	0.00
35	301046	能辉科技	290	14,207.10	0.00
36	301015	百洋医药	462	13,998.60	0.00
37	300967	晓鸣股份	507	13,516.62	0.00
38	301188	力诺特玻	647	13,250.56	0.00
39	301118	恒光股份	269	13,186.38	0.00
40	301039	中集车辆	1,036	12,960.36	0.00
41	301168	通灵股份	246	12,823.98	0.00
42	301020	密封科技	421	12,815.24	0.00
43	301138	华研精机	285	12,785.10	0.00
44	300942	易瑞生物	443	12,784.98	0.00
45	301149	隆华新材	760	12,737.60	0.00
46	301026	浩通科技	203	12,734.19	0.00
47	300996	普联软件	385	12,162.15	0.00
48	301013	利和兴	471	12,104.70	0.00
49	301021	英诺激光	290	12,014.70	0.00
50	300943	春晖智控	255	11,801.40	0.00
51	300966	共同药业	286	11,731.72	0.00
52	300962	中金辐照	576	11,422.08	0.00
53	301048	金鹰重工	843	10,925.28	0.00
54	300968	格林精密	791	10,876.25	0.00
55	301002	崧盛股份	201	10,813.80	0.00
56	301035	润丰股份	191	10,749.48	0.00
57	300978	东箭科技	593	10,709.58	0.00

58	301011	华立科技	175	10,535.00	0.00
59	300945	曼卡龙	474	9,968.22	0.00
60	301009	可靠股份	537	9,907.65	0.00
61	301028	东亚机械	733	9,895.50	0.00
62	301090	华润材料	870	9,761.40	0.00
63	301045	天禄科技	335	9,503.95	0.00
64	300774	倍杰特	444	9,359.52	0.00
65	301040	中环海陆	241	9,280.91	0.00
66	301078	孩子王	756	9,177.84	0.00
67	300950	德固特	219	9,143.25	0.00
68	301062	上海艾录	523	8,896.23	0.00
69	301193	家联科技	297	8,654.58	0.00
70	301012	扬电科技	170	8,608.80	0.00
71	300975	商络电子	492	8,575.56	0.00
72	301052	果麦文化	252	8,477.28	0.00
73	301025	读客文化	403	8,414.64	0.00
74	300991	创益通	254	8,359.14	0.00
75	301179	泽宇智能	164	8,326.28	0.00
76	300958	建工修复	300	8,103.00	0.00
77	300961	深水海纳	394	8,017.90	0.00
78	300956	英力股份	371	7,965.37	0.00
79	300952	恒辉安防	340	7,956.00	0.00
80	301087	可孚医疗	105	7,910.70	0.00
81	301066	万事利	344	7,856.96	0.00
82	300814	中富电路	328	7,832.64	0.00
83	301055	张小泉	355	7,731.90	0.00
84	301198	喜悦智行	262	7,650.40	0.00
85	301030	仕净科技	242	7,627.84	0.00
86	300955	嘉亨家化	232	7,625.84	0.00
87	301016	雷尔伟	275	7,128.00	0.00
88	301081	严牌股份	403	7,028.32	0.00
89	300963	中洲特材	283	6,888.22	0.00
90	300972	万辰生物	430	6,815.50	0.00
91	300998	宁波方正	201	6,699.33	0.00
92	301033	迈普医学	108	6,476.76	0.00
93	301049	超越科技	196	6,452.32	0.00
94	301032	新柴股份	513	6,417.63	0.00
95	301088	戎美股份	258	6,364.86	0.00
96	301036	双乐股份	205	6,135.65	0.00
97	301092	争光股份	171	6,073.92	0.00
98	301041	金百泽	215	6,065.15	0.00
99	301072	中捷精工	181	6,047.21	0.00

100	301007	德迈仕	303	6,035.76	0.00
101	301108	洁雅股份	112	6,015.52	0.00
102	301083	百胜智能	416	5,911.36	0.00
103	300960	通业科技	234	5,833.62	0.00
104	601021	春秋航空	100	5,680.00	0.00
105	300854	中兰环保	203	5,539.87	0.00
106	301063	海锅股份	153	5,524.83	0.00
107	001234	泰慕士	333	5,504.49	0.00
108	301038	深水规院	266	5,381.18	0.00
109	300995	奇德新材	191	5,292.61	0.00
110	301010	晶雪节能	218	5,227.64	0.00
111	301059	金三江	259	4,998.70	0.00
112	600536	中国软件	100	4,993.00	0.00
113	300992	泰福泵业	200	4,950.00	0.00
114	301027	华蓝集团	286	4,761.90	0.00
115	301037	保立佳	193	4,682.18	0.00
116	301073	君亭酒店	144	4,608.00	0.00
117	301053	远信工业	155	4,460.90	0.00
118	301057	汇隆新材	218	4,146.36	0.00
119	600489	中金黄金	500	4,115.00	0.00
120	301068	大地海洋	144	4,086.72	0.00
121	600760	中航沈飞	60	4,082.40	0.00
122	601872	招商轮船	980	4,018.00	0.00
123	600739	辽宁成大	201	3,923.52	0.00
124	600642	申能股份	500	3,685.00	0.00
125	300932	三友联众	92	3,505.20	0.00
126	301079	邵阳液压	140	3,474.80	0.00
127	300919	中伟股份	20	3,030.20	0.00
128	600909	华安证券	500	2,705.00	0.00
129	600859	王府井	100	2,700.00	0.00
130	600827	百联股份	200	2,666.00	0.00
131	300900	广联航空	70	2,404.50	0.00
132	601099	太平洋	700	2,296.00	0.00
133	300929	华骐环保	83	2,224.40	0.00
134	600066	宇通客车	200	2,204.00	0.00
135	600867	通化东宝	200	2,192.00	0.00
136	300937	药易购	44	2,004.20	0.00
137	603027	千禾味业	80	1,926.40	0.00
138	300482	万孚生物	40	1,575.20	0.00
139	002216	三全食品	70	1,414.70	0.00
140	300926	博俊科技	59	1,404.20	0.00
141	300931	通用电梯	72	836.64	0.00

142	300908	仲景食品	14	758.80	0.00
143	300911	亿田智能	9	737.28	0.00
144	300930	屹通新材	22	713.68	0.00
145	300927	江天化学	17	576.13	0.00
146	002607	中公教育	40	314.40	0.00
147	300940	南极光	7	248.71	0.00
148	300933	中辰股份	12	146.64	0.00
149	600340	华夏幸福	40	144.00	0.00

#### 8.4 报告期内股票投资组合的重大变动

##### 8.4.1 累计买入金额超出期初基金资产净值 2%或前 20 名的股票明细

金额单位：人民币元

序号	股票代码	股票名称	本期累计买入金额	占期初基金资产净值比例 (%)
1	300750	宁德时代	14,937,044.50	4.97
2	000858	五粮液	10,598,005.21	3.53
3	002594	比亚迪	5,292,737.00	1.76
4	000568	泸州老窖	4,982,847.06	1.66
5	000001	平安银行	4,544,953.07	1.51
6	300760	迈瑞医疗	4,535,859.00	1.51
7	002304	洋河股份	3,964,472.00	1.32
8	002352	顺丰控股	3,747,066.00	1.25
9	000333	美的集团	3,710,400.00	1.24
10	300059	东方财富	3,689,498.71	1.23
11	300122	智飞生物	3,509,545.51	1.17
12	002714	牧原股份	3,454,914.80	1.15
13	300015	爱尔眼科	3,381,323.76	1.13
14	002475	立讯精密	3,327,596.70	1.11
15	002371	北方华创	3,223,701.29	1.07
16	600036	招商银行	3,099,475.00	1.03
17	002142	宁波银行	2,768,621.69	0.92
18	600519	贵州茅台	2,757,340.00	0.92
19	000002	万科 A	2,649,520.00	0.88
20	300274	阳光电源	2,582,981.28	0.86

注：“本期累计买入金额”按买入成交金额（成交单价乘以成交数量）填列，不考虑相关交易费用。

##### 8.4.2 累计卖出金额超出期初基金资产净值 2%或前 20 名的股票明细

金额单位：人民币元

序号	股票代码	股票名称	本期累计卖出金额	占期初基金资产净值比例 (%)
1	300750	宁德时代	14,015,132.36	4.67
2	000858	五粮液	11,153,972.00	3.71
3	000568	泸州老窖	5,082,460.08	1.69
4	002594	比亚迪	4,827,683.00	1.61

5	000001	平安银行	4,363,341.60	1.45
6	002304	洋河股份	3,997,516.00	1.33
7	300760	迈瑞医疗	3,959,073.00	1.32
8	002415	海康威视	3,577,818.00	1.19
9	002714	牧原股份	3,555,285.30	1.18
10	002475	立讯精密	3,536,153.00	1.18
11	300059	东方财富	3,465,076.40	1.15
12	300015	爱尔眼科	3,432,890.96	1.14
13	300122	智飞生物	3,335,322.00	1.11
14	002352	顺丰控股	3,301,588.00	1.10
15	000333	美的集团	3,272,848.00	1.09
16	600519	贵州茅台	3,009,486.00	1.00
17	002371	北方华创	2,985,868.00	0.99
18	000002	万科 A	2,736,100.99	0.91
19	002142	宁波银行	2,451,876.70	0.82
20	300274	阳光电源	2,311,362.00	0.77

注：“本期累计卖出金额”按卖出成交金额（成交单价乘以成交数量）填列，不考虑相关交易费用。

#### 8.4.3 买入股票的成本总额及卖出股票的收入总额

单位：人民币元

买入股票成本（成交）总额	304,970,247.72
卖出股票收入（成交）总额	284,326,007.43

注：“买入股票的成本”“卖出股票的收入”均按买卖成交金额（成交单价乘以成交数量）填列，不考虑相关交易费用。

#### 8.5 期末按债券品种分类的债券投资组合

金额单位：人民币元

序号	债券品种	公允价值	占基金资产净值比例（%）
1	国家债券	-	-
2	央行票据	-	-
3	金融债券	-	-
	其中：政策性金融债	-	-
4	企业债券	-	-
5	企业短期融资券	-	-
6	中期票据	-	-
7	可转债（可交换债）	120,686.40	0.04
8	同业存单	-	-
9	其他	-	-
10	合计	120,686.40	0.04

## 8.6 期末按公允价值占基金资产净值比例大小排序的前五名债券投资明细

金额单位：人民币元

序号	债券代码	债券名称	数量（张）	公允价值	占基金资产净值比例（%）
1	113050	南银转债	1,020	120,686.40	0.04

## 8.7 期末按公允价值占基金资产净值比例大小排序的所有资产支持证券投资明细

注：本基金本报告期末未持有资产支持证券。

## 8.8 报告期末按公允价值占基金资产净值比例大小排序的前五名贵金属投资明细

注：本基金本报告期末未持有贵金属。

## 8.9 期末按公允价值占基金资产净值比例大小排序的前五名权证投资明细

注：本基金本报告期末未持有权证。

## 8.10 报告期末本基金投资的股指期货交易情况说明

### 8.10.1 报告期末本基金投资的股指期货持仓和损益明细

代码	名称	持仓量（买/卖）	合约市值（元）	公允价值变动（元）	风险说明
IF2206	沪深300期货 2206合约	1	1,475,760.00	-22,320.00	-
公允价值变动总额合计（元）					-22,320.00
股指期货投资本期收益（元）					189,455.10
股指期货投资本期公允价值变动（元）					-431,520.00

### 8.10.2 本基金投资股指期货的投资政策

本基金可投资股指期货和其他经中国证监会允许的衍生金融产品。本基金投资股指期货是根据风险管理的原则，以套期保值为目的，主要选择流动性好、交易活跃的期货合约，通过建立股指期货多头或空头头寸进行套期保值，以对冲资产组合的系统性风险和流动性风险。本基金利用股指期货的杠杆作用，降低股票仓位频繁调整的交易成本和跟踪误差，达到有效跟踪标的指数的目的。

## 8.11 报告期末本基金投资的国债期货交易情况说明

### 8.11.1 本期国债期货投资政策

本基金本报告期末未持有国债期货。

### 8.11.2 报告期末本基金投资的国债期货持仓和损益明细

注：本基金本报告期末未持有国债期货。

### 8.11.3 本期国债期货投资评价

本基金本报告期末未持有国债期货。



## 8.12 投资组合报告附注

### 8.12.1 基金投资的前十名证券的发行主体本期是否出现被监管部门立案调查，或在报告编制日前一年内受到公开谴责、处罚的情形

本基金投资的前十名证券的发行主体中，招商银行在报告编制日前一年内曾受到中国银行保险监督管理委员会的公开处罚。本基金投资的前十名证券中，上述主体所发行证券的投资决策程序符合公司投资制度的规定。

除上述主体外，本基金投资的前十名证券的发行主体本期没有出现被监管部门立案调查，或在报告编制日前一年内受到公开谴责、处罚的情形。

### 8.12.2 基金投资的前十名股票是否超出基金合同规定的备选股票库

本基金投资的前十名股票中，没有超出基金合同规定的备选股票库的范围。

### 8.12.3 期末其他各项资产构成

单位：人民币元

序号	名称	金额
1	存出保证金	247,930.04
2	应收证券清算款	73,350.56
3	应收股利	-
4	应收利息	1,510.24
5	应收申购款	-
6	其他应收款	-
7	待摊费用	-
8	其他	-
9	合计	322,790.84

### 8.12.4 期末持有的处于转股期的可转换债券明细

金额单位：人民币元

序号	债券代码	债券名称	公允价值	占基金资产净值比例（%）
1	113050	南银转债	120,686.40	0.04

### 8.12.5 期末前十名股票中存在流通受限情况的说明

#### 8.12.5.1 期末指数投资前十名股票中存在流通受限情况的说明

注：本基金本报告期末前十名股票中未存在流通受限情况。

#### 8.12.5.2 期末积极投资前五名股票中存在流通受限情况的说明

金额单位：人民币元

序号	股票代码	股票名称	流通受限部分的公允价值	占基金资产净值比例（%）	流通受限情况说明
1	601728	中国电信	647,088.61	0.19	新股锁定
2	688766	普冉股份	116,185.47	0.03	新股锁定

3	301180	万祥科技	14,858.88	0.00	新股锁定
4	301185	鸥玛软件	12,230.48	0.00	新股锁定

## § 9 基金份额持有人信息

### 9.1 期末基金份额持有人户数及持有人结构

#### 9.1.1 期末基金份额持有人户数及持有人结构

份额单位：份

持有人户数 (户)	户均持有的 基金份额	持有人结构			
		机构投资者		个人投资者	
		持有份额	占总份额比 例 (%)	持有份额	占总份额比 例 (%)
332	622,846.85	194,046,355.00	93.84	12,738,800.00	6.16

#### 9.1.2 目标基金的期末基金份额持有人户数及持有人结构

项目	持有份额 (份)	占总份额比例 (%)
浦银安盛 MSCI 中国 A 股交易型 开放式指数证券投资基金联接	85,588,200.00	41.39

### 9.2 期末上市基金前十名持有人

序号	持有人名称	持有份额 (份)	占上市总份额比例 (%)
1	平安基金—财通证券股份有限公司—平安基金财固二号单一资产管理计划	15,110,600.00	7.31
2	中国平安财产保险股份有限公司—传统—普通保险产品	12,787,700.00	6.18
3	招商银行股份有限公司—兴证全球安悦稳健养老目标一年持有期混合型基金中基金 (FOF)	12,715,200.00	6.15
4	招商证券股份有限公司	12,014,996.00	5.81
5	华安财保资管—兴业银行—安泰固定收益集合资产管理产品	10,002,700.00	4.84
6	华泰证券股份有限公司	8,876,645.00	4.29
7	太平养老金溢优混合型养老金产品—中国建设银行股份有限公司	6,452,050.00	3.12
8	方正证券股份有限公司	6,147,300.00	2.97
9	兴业银行股份有限公司—兴全安泰积极养老目标五年持有期混合型发起式基金中基金 (FOF)	5,244,400.00	2.54
10	太平养老金溢鑫混合型养老金产品—招商银行股份有限公司	5,001,575.00	2.42

注：前十名持有人为除浦银安盛 MSCI 中国 A 股交易型开放式指数证券投资基金联接基金之外的前十名持有人。

**9.3 期末基金管理人的从业人员持有本基金的情况**

项目	持有份额总数（份）	占基金总份额比例（%）
基金管理人所有从业人员持有本基金	0.00	0.00

**9.4 期末基金管理人的从业人员持有本开放式基金份额总量区间情况**

项目	持有基金份额总量的数量区间（万份）
本公司高级管理人员、基金投资和研究部门负责人持有本开放式基金	0
本基金基金经理持有本开放式基金	0

**§ 10 开放式基金份额变动**

单位：份

基金合同生效日（2020年4月30日） 基金份额总额	554,785,155.00
本报告期期初基金份额总额	203,785,155.00
本报告期基金总申购份额	276,000,000.00
减：本报告期基金总赎回份额	273,000,000.00
本报告期基金拆分变动份额（份额减少以“-”填列）	-
本报告期期末基金份额总额	206,785,155.00

**§ 11 重大事件揭示****11.1 基金份额持有人大会决议**

报告期内无基金份额持有人大会决议。

**11.2 基金管理人、基金托管人的专门基金托管部门的重大人事变动**

报告期内，本基金管理人重大人事变动如下：

2021年11月24日，本基金管理人发布了《浦银安盛基金管理有限公司基金行业高级管理人员变更公告》，经本基金管理人董事会审议通过，聘任邓列军先生担任本基金管理人副总经理兼首席信息官。

报告截止日至报告批准送出日之间，本基金管理人重大人事变动如下：

2022年2月19日，本基金管理人发布了《浦银安盛基金管理有限公司关于基金行业高级管理人员变更公告》，经本基金管理人董事会审议通过，聘任陈阳先生担任本基金管理人副总经理。

报告期内基金托管人的专门基金托管部门未发生重大人事变动。

### 11.3 涉及基金管理人、基金财产、基金托管业务的诉讼

报告期内未发生涉及基金管理人、基金财产、基金托管业务的诉讼。

### 11.4 基金投资策略的改变

报告期内基金投资策略未发生改变。

### 11.5 为基金进行审计的会计师事务所情况

本报告期内，为本基金审计的会计师事务所为普华永道中天会计师事务所(特殊普通合伙)，未有改聘情况发生。本报告期内应支付给会计师事务所的报酬为 70,000.00 元。

### 11.6 管理人、托管人及其高级管理人员受稽查或处罚等情况

本报告期内，管理人、托管人及其高级管理人员未受到有权机关调查、司法纪检部门采取强制措施、被移送司法机关或追究刑事责任、中国证监会稽查、中国证监会行政处罚、证券市场禁入、认定为不适当人选、被其他行政管理部门处罚及证券交易所公开谴责的情形。

### 11.7 基金租用证券公司交易单元的有关情况

#### 11.7.1 基金租用证券公司交易单元进行股票投资及佣金支付情况

金额单位：人民币元

券商名称	交易单元数量	股票交易		应支付该券商的佣金		备注
		成交金额	占当期股票成交总额的比例	佣金	占当期佣金总量的比例	
华泰证券	2	358,385,153.90	62.55%	262,090.07	56.74%	-
天风证券	1	124,899,979.88	21.80%	116,320.74	25.18%	-
国泰君安	1	89,655,682.23	15.65%	83,496.17	18.08%	-

注：1、证券经营机构交易单元选择的标准和程序：

(1) 选择证券经营机构交易单元的标准

财务状况良好、经营管理规范、内部管理制度健全、风险管理严格；

具备基金运作所需的高效、安全的通讯条件，交易设施满足基金进行证券交易的需要；

具备较强的综合研究能力，能及时、全面地为基金提供研究服务支持；

佣金费率合理；

本基金管理人要求的其他条件。

(2) 选择证券经营机构交易单元的程序

本基金管理人根据上述标准考察后确定选用交易单元的证券经营机构；

基金管理人和被选中的证券经营机构签订交易单元租用协议。

## 2、报告期内租用证券公司交易单元的变更情况：

本基金本报告期内无新增交易单元。

## 11.7.2 基金租用证券公司交易单元进行其他证券投资的情况

金额单位：人民币元

券商名称	债券交易		债券回购交易		权证交易	
	成交金额	占当期债券成交总额的比例	成交金额	占当期债券回购成交总额的比例	成交金额	占当期权证成交总额的比例
华泰证券	-	-	-	-	-	-
天风证券	-	-	-	-	-	-
国泰君安	-	-	-	-	-	-

注：本基金本报告期内未租用证券公司交易单元进行其他证券投资的情况。

## 11.8 其他重大事件

序号	公告事项	法定披露方式	法定披露日期
1	浦银安盛 MSCI 中国 A 股交易型开放式指数证券投资基金 2020 年第 4 季度报告	规定网站	2021 年 1 月 22 日
2	浦银安盛基金管理有限公司关于旗下公开募集证券投资基金根据《公开募集证券投资基金运作指引第 3 号—指数基金指引》修改基金合同的公告	报刊及规定网站	2021 年 3 月 31 日
3	浦银安盛 MSCI 中国 A 股交易型开放式指数证券投资基金基金合同	规定网站	2021 年 3 月 31 日
4	浦银安盛 MSCI 中国 A 股交易型开放式指数证券投资基金 2020 年年度报告	规定网站	2021 年 3 月 31 日
5	浦银安盛 MSCI 中国 A 股交易型开放式指数证券投资基金招募说明书（更新）2021 年第 1 号	规定网站	2021 年 4 月 1 日
6	浦银安盛 MSCI 中国 A 股交易型开放式指数证券投资基金基金产品资料概要更新	规定网站	2021 年 4 月 1 日
7	浦银安盛 MSCI 中国 A 股交易型开放式指数证券投资基金 2021 年第 1 季度报告	规定网站	2021 年 4 月 22 日
8	浦银安盛 MSCI 中国 A 股交易型开放式指数证券投资基金招募说明书（更新）2021 年第 2 号	规定网站	2021 年 4 月 30 日
9	浦银安盛 MSCI 中国 A 股交易型开放式指数证券投资基金基金产品资料概要更新	规定网站	2021 年 4 月 30 日
10	浦银安盛基金管理有限公司关于旗下部分基金调整基金投资范围及（或）引入侧袋机制并相应修改法律文件的公告	报刊及规定网站	2021 年 6 月 24 日
11	浦银安盛 MSCI 中国 A 股交易型开放式指数证券投资基金基金产品资料概要更新	规定网站	2021 年 6 月 24 日
12	浦银安盛 MSCI 中国 A 股交易型开放式指数证券	规定网站	2021 年 6 月 24 日

	投资基金招募说明书（更新）2021 年第 3 号		
13	浦银安盛 MSCI 中国 A 股交易型开放式指数证券投资基金托管协议	规定网站	2021 年 6 月 24 日
14	浦银安盛 MSCI 中国 A 股交易型开放式指数证券投资基金基金合同	规定网站	2021 年 6 月 24 日
15	浦银安盛 MSCI 中国 A 股交易型开放式指数证券投资基金 2021 年第 2 季度报告	规定网站	2021 年 7 月 21 日
16	浦银安盛基金管理有限公司关于旗下浦银安盛 MSCI 中国 A 股交易型开放式指数证券投资基金关联交易的公告	报刊及规定网站	2021 年 8 月 13 日
17	浦银安盛 MSCI 中国 A 股交易型开放式指数证券投资基金 2021 年中期报告	规定网站	2021 年 8 月 31 日
18	浦银安盛基金管理有限公司关于旗下部分基金新增海通证券为一级交易商代理机构的公告	报刊及规定网站	2021 年 9 月 14 日
19	浦银安盛 MSCI 中国 A 股交易型开放式指数证券投资基金 2021 年第 3 季度报告	规定网站	2021 年 10 月 26 日

## § 12 影响投资者决策的其他重要信息

### 12.1 报告期内单一投资者持有基金份额比例达到或超过 20%的情况

投资者类别	报告期内持有基金份额变化情况					报告期末持有基金情况	
	序号	持有基金份额比例达到或者超过 20%的时间区间	期初份额	申购份额	赎回份额	持有份额	份额占比 (%)
机构	1	20210101-20211231	77,079,400.00	136,217,000.00	127,708,200.00	85,588,200.00	41.39

#### 产品特有风险

基金管理人提示投资者注意：当特定的机构投资者进行大额赎回操作时，基金管理人需通过对基金持有证券的快速变现以支付赎回款，该等操作可能会产生基金仓位调整的困难，产生冲击成本的风险，并造成基金净值的波动；同时，该等大额赎回将可能产生（1）单位净值尾差风险；（2）基金净值大幅波动的风险；（3）因引发基金本身的巨额赎回而导致中小投资者无法及时赎回的风险；以及（4）因基金资产净值低于 5000 万元从而影响投资目标实现或造成基金终止等风险。

### 12.2 影响投资者决策的其他重要信息

无。

## § 13 备查文件目录

### 13.1 备查文件目录

- 1、 中国证监会批准基金募集的文件
- 2、 浦银安盛 MSCI 中国 A 股交易型开放式指数证券投资基金基金合同
- 3、 浦银安盛 MSCI 中国 A 股交易型开放式指数证券投资基金招募说明书
- 4、 浦银安盛 MSCI 中国 A 股交易型开放式指数证券投资基金托管协议
- 5、 基金管理人业务资格批件、营业执照、公司章程
- 6、 基金托管人业务资格批件和营业执照
- 7、 本报告期内在中国证监会规定媒介上披露的各项公告
- 8、 中国证监会要求的其他文件

### 13.2 存放地点

上海市淮海中路 381 号中环广场 38 楼基金管理人办公场所。

### 13.3 查阅方式

投资者可登录基金管理人网站（[www.py-axa.com](http://www.py-axa.com)）查阅，或在营业时间内至基金管理人办公场所免费查阅。

投资者对本报告书如有疑问，可咨询基金管理人。

客户服务中心电话：400-8828-999 或 021-33079999 。

浦银安盛基金管理有限公司

2022 年 3 月 31 日