

# 嘉实浦盈一年持有期混合型证券投资基金 2022 年第 1 季度报告

2022 年 3 月 31 日

基金管理人：嘉实基金管理有限公司

基金托管人：上海浦东发展银行股份有限公司

报告送出日期：2022 年 4 月 21 日

## § 1 重要提示

基金管理人的董事会及董事保证本报告所载资料不存在虚假记载、误导性陈述或重大遗漏，并对其内容的真实性、准确性和完整性承担个别及连带责任。

基金托管人上海浦东发展银行股份有限公司根据本基金合同规定，于 2022 年 04 月 19 日复核了本报告中的财务指标、净值表现和投资组合报告等内容，保证复核内容不存在虚假记载、误导性陈述或者重大遗漏。

基金管理人承诺以诚实信用、勤勉尽责的原则管理和运用基金资产，但不保证基金一定盈利。

基金的过往业绩并不代表其未来表现。投资有风险，投资者在作出投资决策前应仔细阅读本基金的招募说明书。

本报告期中的财务资料未经审计。

本报告期自 2022 年 01 月 01 日起至 2022 年 03 月 31 日止。

## § 2 基金产品概况

基金简称	嘉实浦盈一年持有期混合
基金主代码	011516
基金运作方式	契约型开放式
基金合同生效日	2021 年 2 月 26 日
报告期末基金份额总额	5,678,813,810.82 份
投资目标	本基金在努力严格控制风险的前提下，通过积极主动的投资管理，力争实现基金资产的长期稳健增值。
投资策略	资产配置策略：本基金将根据对宏观经济周期的分析研究，结合基本面、政策面、资金面等多种因素综合考量，研判所处经济周期的位置及未来发展方向，在控制风险的前提下，确定组合中股票、债券、货币市场工具及其他金融工具的比例，并根据宏观经济形势和市场时机的变化适时进行动态调整。债券投资策略：本基金通过综合分析国内外宏观经济态势、利率走势、收益率曲线变化趋势和信用风险变化等因素，并结合各种固定收益类资产在特定经济形势下的估值水平、预期收益和预期风险特征，在符合本基金相关投资比例规定的前提下，决定组合的久期水平、期限结构和类属配置，并在此基础上实施积极的债券投资组合管理，力争获取较高的投资收益。 股票投资策略：本基金采用“自上而下”和“自下而上”相结合，精选行业和个股的策略。以公司行业研究员的基本分析为基础，同时结合数量化的系统选股方法，精选价值被低估的投资品种。

	衍生品投资策略：本基金的衍生品投资将严格遵守中国证监会及相关法律法规的约束，合理利用股指期货、股票期权、国债期货等衍生工具，将根据风险管理的原则，主要选择流动性好、交易活跃的股指期货、股票期权、国债期货合约进行交易，以对冲投资组合的风险、有效管理现金流量或降低建仓或调仓过程中的冲击成本等。 资产支持证券投资策略：本基金将在国内资产证券化产品具体政策框架下，通过宏观经济、提前偿还率、资产池结构及资产池资产所在行业景气变化等因素的研究，对个券进行风险分析和价值评估后选择风险调整后收益高的品种进行投资。本基金将严格控制资产支持证券的总体投资规模并进行分散投资，以降低流动性风险。	
业绩比较基准	中债综合财富指数收益率×85%+中证 800 股票指数收益率×10%+恒生指数收益率×5%（人民币计价）	
风险收益特征	本基金为混合型证券投资基金，其预期收益及预期风险水平高于货币市场基金和债券型基金，但低于股票型基金。本基金可投资港股通标的股票，一旦投资将承担汇率风险以及因投资环境、投资标的、市场制度、交易规则差异等带来的境外市场的风险。	
基金管理人	嘉实基金管理有限公司	
基金托管人	上海浦东发展银行股份有限公司	
下属分级基金的基金简称	嘉实浦盈一年持有期混合 A	嘉实浦盈一年持有期混合 C
下属分级基金的交易代码	011516	011517
报告期末下属分级基金的份额总额	5,328,576,795.90 份	350,237,014.92 份

### § 3 主要财务指标和基金净值表现

#### 3.1 主要财务指标

单位：人民币元

主要财务指标	报告期（2022 年 1 月 1 日-2022 年 3 月 31 日）	
	嘉实浦盈一年持有期混合 A	嘉实浦盈一年持有期混合 C
1. 本期已实现收益	-137,101,961.62	-9,797,868.23
2. 本期利润	-217,100,582.66	-15,455,534.05
3. 加权平均基金份额本期利润	-0.0278	-0.0286
4. 期末基金资产净值	5,318,129,688.75	348,018,672.26
5. 期末基金份额净值	0.9980	0.9937

注：（1）本期已实现收益指基金本期利息收入、投资收益、其他收入（不含公允价值变动收益）扣除相关费用后的余额，本期利润为本期已实现收益加上本期公允价值变动收益。

（2）上述基金业绩指标不包括持有人认购或交易基金的各项费用，计入费用后实际收益水平要低于所列数字。

## 3.2 基金净值表现

### 3.2.1 基金份额净值增长率及其与同期业绩比较基准收益率的比较

嘉实浦盈一年持有期混合 A

阶段	净值增长率①	净值增长率标准差②	业绩比较基准收益率③	业绩比较基准收益率标准差④	①-③	②-④
过去三个月	-2.78%	0.29%	-1.13%	0.26%	-1.65%	0.03%
过去六个月	-1.70%	0.23%	-0.21%	0.19%	-1.49%	0.04%
过去一年	-0.35%	0.18%	1.55%	0.17%	-1.90%	0.01%
自基金合同生效起至今	-0.20%	0.17%	1.15%	0.18%	-1.35%	-0.01%

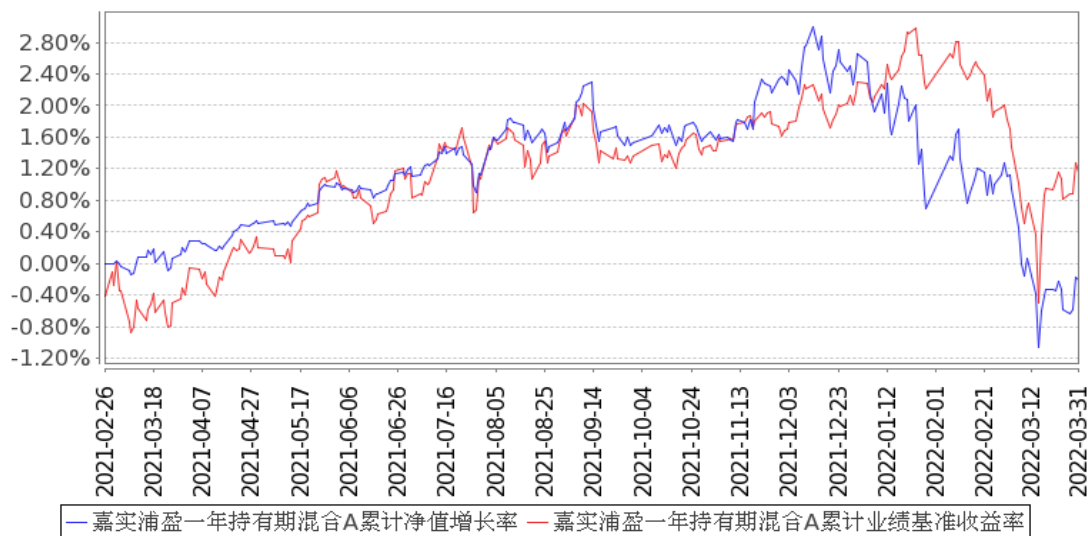
嘉实浦盈一年持有期混合 C

阶段	净值增长率①	净值增长率标准差②	业绩比较基准收益率③	业绩比较基准收益率标准差④	①-③	②-④
过去三个月	-2.86%	0.29%	-1.13%	0.26%	-1.73%	0.03%
过去六个月	-1.90%	0.23%	-0.21%	0.19%	-1.69%	0.04%
过去一年	-0.75%	0.18%	1.55%	0.17%	-2.30%	0.01%
自基金合同生效起至今	-0.63%	0.17%	1.15%	0.18%	-1.78%	-0.01%

### 3.2.2 自基金合同生效以来基金累计净值增长率变动及其与同期业绩比较基准收益率变动的比较

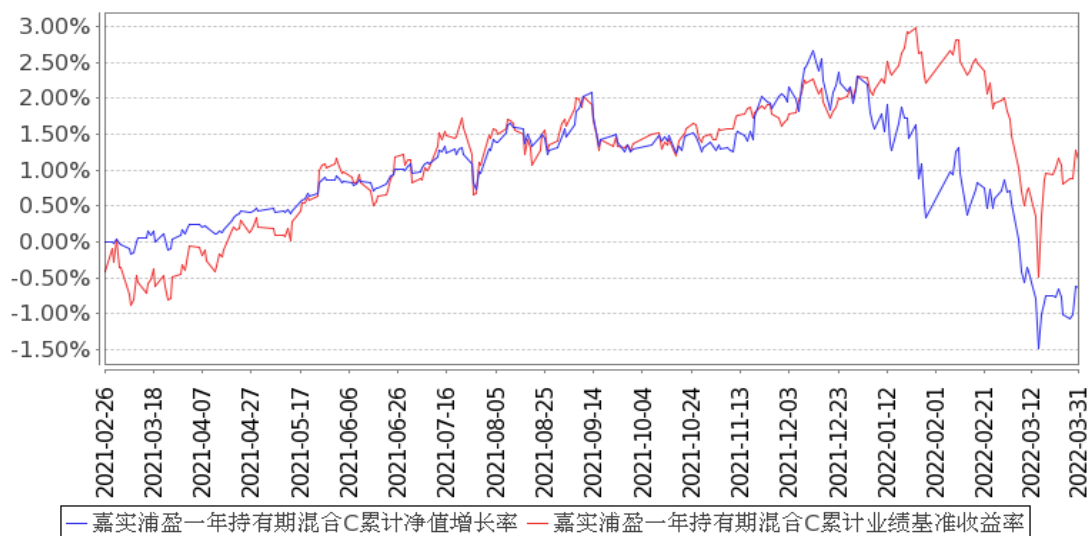
### 嘉实浦盈一年持有期混合A累计净值增长率与同期业绩比较基准收益率的历史走势对比图

(2021年02月26日至2022年03月31日)



### 嘉实浦盈一年持有期混合C累计净值增长率与同期业绩比较基准收益率的历史走势对比图

(2021年02月26日至2022年03月31日)



注：按基金合同和招募说明书的约定，本基金自基金合同生效日起6个月为建仓期，建仓期结束时本基金的各项资产配置比例符合基金合同约定。

### 3.3 其他指标

无。

## § 4 管理人报告

### 4.1 基金经理（或基金经理小组）简介

姓名	职务	任本基金的基金经理期限		证券从业年限	说明
		任职日期	离任日期		

黄欣欣	本基金、嘉实鑫和一年持有期混合基金经理	2021 年 5 月 13 日	-	15 年	曾任天相投资顾问有限公司研究员,长盛基金管理有限公司研究发展部研究员、总监助理。2012 年 10 月加入嘉实基金管理有限公司任固收投研体系投资经理,现任基金经理。硕士研究生,具有基金从业资格。中国国籍。
胡永青	本基金、嘉实稳固收益债券、嘉实策略优选混合、嘉实致融一年定期债券、嘉实浦惠 6 个月持有期混合、嘉实稳惠 6 个月持有期混合、嘉实稳健添利一年持有混合、嘉实民安添复一年持有期混合、嘉实添惠一年持有混合、嘉实融惠混合基金经理	2022 年 3 月 29 日	-	19 年	曾任天安保险固定收益组合经理,信诚基金投资经理,国泰基金固定收益部总监助理、基金经理。2013 年 11 月加入嘉实基金管理有限公司,曾任策略组组长。现任投资总监(固收+)。硕士研究生,具有基金从业资格。中国国籍。
赖礼辉	本基金、嘉实安益混合、嘉实策略优选混合、嘉实稳宏债券、嘉实稳怡债券、嘉实致安 3 个月定期债	2022 年 3 月 29 日	-	15 年	曾任长城证券有限责任公司金融研究所股票行业研究员、瑞银证券有限责任公司财富管理部证券分析师,2012 年 2 月加入嘉实基金管理有限公司固定收益部,历任信用研究员、投资经理。硕士研究生,具有基金从业资格。中国国籍。

	券、嘉实致泓一年定期纯债债券、嘉实稳裕混合基金经理				
王茜	本基金、嘉实多元债券、嘉实鑫和一年持有期混合、嘉实鑫泰一年持有混合基金经理	2021年2月26日	2022年3月29日	19年	曾任武汉市商业银行信贷资金管理部总经理助理，中信证券固定收益部，长盛基金基金经理。2008年11月加入嘉实基金管理有限公司，曾任策略组组长。现任养老金投资总监。工商管理硕士，具有基金从业资格。中国国籍。

注：（1）首任基金经理的“任职日期”为基金合同生效日，此后的非首任基金经理的“任职日期”指根据公司决定确定的聘任日期；“离任日期”指根据公司决定确定的解聘日期。

（2）证券从业的含义遵从《证券业从业人员资格管理办法》的相关规定。

## 4.2 管理人对报告期内本基金运作遵规守信情况的说明

报告期内，本基金管理人严格遵循了《证券法》、《证券投资基金法》及其各项配套法规、《嘉实浦盈一年持有期混合型证券投资基金基金合同》和其他相关法律法规的规定，本着诚实信用、勤勉尽责的原则管理和运用基金资产，在严格控制风险的基础上，为基金份额持有人谋求最大利益。本基金运作管理符合有关法律法规和基金合同的规定和约定，无损害基金份额持有人利益的行为。

## 4.3 公平交易专项说明

### 4.3.1 公平交易制度的执行情况

报告期内，基金管理人严格执行证监会《证券投资基金管理公司公平交易制度指导意见》和公司内部公平交易制度，各投资组合按投资管理制度和流程独立决策，并在获得投资信息、投资建议和实施投资决策方面享有公平的机会；通过完善交易范围内各类交易的公平交易执行细则、严格的流程控制、持续的技术改进，确保公平交易原则的实现；通过 IT 系统和人工监控等方式进行日常监控，公平对待旗下管理的所有投资组合。

### 4.3.2 异常交易行为的专项说明

报告期内，公司旗下所有投资组合参与交易所公开竞价交易中，同日反向交易成交较少的单边交易量超过该证券当日成交量的 5%的，合计 1 次，为旗下组合被动跟踪模拟组合权重配置需要，与其他组合发生反向交易，不存在利益输送行为。

#### 4.4 报告期内基金的投资策略和运作分析

年初以来宏观经济受到内外双重压力影响，国内表现为 1-2 月宏观数字超预期但微观数据疲弱，3 月以来新冠疫情再度大规模爆发，国外表现为突发俄乌军事冲突，地缘冲突影响国际能源与农作物供应。物价方面，1-2 月 PPI 同比 9.1%和 8.8%，工业品价格受输入性通胀影响不大，但全球油气供需缺口仍然持续；消费品价格，1-2 月 CPI 同比均为 0.9%，猪肉价格延续下跌，仍是 CPI 最大拖累项，未来需持续关注俄乌冲突进展及原油供给端变化；从 PMI 角度观察，1-2 月生产 PMI 分别为 50.9%和 50.4%，而 3 月生产 PMI 相比下滑 0.9 个百分点至 49.5%，历史观察，还没有任何一年出现 3 月 PMI 下滑的表现，1-2 月服务业 PMI 维持在 50%以上，分别为 50.3%和 50.5%，而 3 月服务业 PMI 大幅回落 3.8 个百分点至 46.7%，创历史最低水平（除疫情 2020 年 2 月爆发之初），稳增长政策需要继续发力。金融数据方面，1-2 月 M2 同比分别为 9.8%和 9.2%，新增社融 6.18 万亿和 1.19 万亿，存量同比从 1 月份的 10.5%下降至 2 月份 10.2%。总体上宽信用逐步发力，但正循环尚未建立。市场表现方面，截至 3 月 31 日，10 年期国债利率自 2021 年四季度表现先上后下，然后在震荡中回升至 2.79%，1 年期国债利率相比 2021 年四季度 2%左右水平下降至 1.90%，1Y-10Y 利差走阔，目前位于 0.9%-1%；截至 3 月 31 日，万得全 A 指数较上季度下跌 13.92%，沪深 300 指数下跌 14.5%，创业板指下跌 20.0%，中证 500 指数下跌 14.1%。

本基金在报告期内按照大类资产配置与行业、证券主体深度定价结合的模式，相对低配债券资产和可转债资产，中性超配股票资产。债券投资部分，保持较低久期，减持长久期利率债和行权期限偏长的永续债与二级资本债，增持短久期城投；可转债重点按照低估值与稳增长受益链条增加了银行类转债投资，但部分偏成长的品种受到市场风格与强制赎回压力导致出现较大亏损，值得反思；股票投资部分，事后来看，仓位中枢偏高，市场风格的极致演化估计不足。操作上，增持了稳增长逻辑下优秀股份制银行，继续持有的周期行业中具备阿尔法属性的有色、化工龙头表现较好，但高景气方向的新能源车、工控及绿电表现较差。

#### 4.5 报告期内基金的业绩表现

截至本报告期末嘉实浦盈一年持有期混合 A 基金份额净值为 0.9980 元，本报告期基金份额净值增长率为-2.78%；截至本报告期末嘉实浦盈一年持有期混合 C 基金份额净值为 0.9937 元，本报告期基金份额净值增长率为-2.86%；业绩比较基准收益率为-1.13%。



#### 4.6 报告期内基金持有人数或基金资产净值预警说明

无。

### § 5 投资组合报告

#### 5.1 报告期末基金资产组合情况

序号	项目	金额（元）	占基金总资产的比例（%）
1	权益投资	983,330,812.88	17.07
	其中：股票	983,330,812.88	17.07
2	基金投资	-	-
3	固定收益投资	3,820,133,384.17	66.32
	其中：债券	3,773,051,868.60	65.51
	资产支持证券	47,081,515.57	0.82
4	贵金属投资	-	-
5	金融衍生品投资	-	-
6	买入返售金融资产	796,016,347.56	13.82
	其中：买断式回购的买入返售金融资产	-	-
7	银行存款和结算备付金合计	80,372,581.45	1.40
8	其他资产	79,894,988.35	1.39
9	合计	5,759,748,114.41	100.00

注：通过港股通交易机制投资的港股公允价值为 6,084,910.71 元，占基金资产净值的比例为 0.11%。

#### 5.2 报告期末按行业分类的股票投资组合

##### 5.2.1 报告期末按行业分类的境内股票投资组合

代码	行业类别	公允价值（元）	占基金资产净值比例（%）
A	农、林、牧、渔业	32,101,045.07	0.57
B	采矿业	-	-
C	制造业	339,805,243.71	6.00
D	电力、热力、燃气及水生产和供应业	7,302,946.00	0.13
E	建筑业	17,484,704.00	0.31
F	批发和零售业	247,293.29	0.00
G	交通运输、仓储和邮政业	103,890,608.30	1.83
H	住宿和餐饮业	7,603.20	0.00
I	信息传输、软件和信息技术服务业	9,461,333.74	0.17
J	金融业	350,964,414.52	6.19
K	房地产业	101,929,491.00	1.80

L	租赁和商务服务业	596,594.42	0.01
M	科学研究和技术服务业	13,417,321.67	0.24
N	水利、环境和公共设施管理业	21,551.15	0.00
O	居民服务、修理和其他服务业	-	-
P	教育	-	-
Q	卫生和社会工作	15,752.10	0.00
R	文化、体育和娱乐业	-	-
S	综合	-	-
	合计	977,245,902.17	17.25

## 5.2.2 报告期末按行业分类的港股通投资股票投资组合

行业类别	公允价值（人民币）	占基金资产净值比例（%）
通信服务	-	-
非必需消费品	-	-
必需消费品	-	-
能源	-	-
金融	-	-
医疗保健	-	-
工业	6,084,910.71	0.11
信息技术	-	-
原材料	-	-
房地产	-	-
公用事业	-	-
合计	6,084,910.71	0.11

## 5.3 期末按公允价值占基金资产净值比例大小排序的股票投资明细

### 5.3.1 报告期末按公允价值占基金资产净值比例大小排序的前十名股票投资明细

序号	股票代码	股票名称	数量（股）	公允价值（元）	占基金资产净值比例（%）
1	601009	南京银行	5,264,806	56,175,480.02	0.99
2	002142	宁波银行	1,252,828	46,843,238.92	0.83
3	601658	邮储银行	8,617,500	46,448,325.00	0.82
4	601128	常熟银行	4,937,900	38,219,346.00	0.67
5	600036	招商银行	784,000	36,691,200.00	0.65
6	600919	江苏银行	5,136,980	36,215,709.00	0.64
7	300750	宁德时代	66,984	34,315,903.20	0.61
8	600383	金地集团	2,270,800	32,427,024.00	0.57
9	601166	兴业银行	1,370,500	28,328,235.00	0.50
10	000001	平安银行	1,839,450	28,290,741.00	0.50

## 5.4 报告期末按债券品种分类的债券投资组合

序号	债券品种	公允价值（元）	占基金资产净值比例（%）
----	------	---------	--------------

1	国家债券	179,138,486.06	3.16
2	央行票据	-	-
3	金融债券	1,918,125,856.83	33.85
	其中：政策性金融债	1,072,282,121.50	18.92
4	企业债券	395,852,962.03	6.99
5	企业短期融资券	243,465,653.70	4.30
6	中期票据	914,102,878.32	16.13
7	可转债（可交换债）	122,366,031.66	2.16
8	同业存单	-	-
9	其他	-	-
10	合计	3,773,051,868.60	66.59

### 5.5 报告期末按公允价值占基金资产净值比例大小排序的前五名债券投资明细

序号	债券代码	债券名称	数量（张）	公允价值（元）	占基金资产净值比例（%）
1	210212	21 国开 12	8,600,000	868,617,671.23	15.33
2	2028044	20 广发银行二级 01	3,600,000	377,104,359.45	6.66
3	229902	22 贴现国债 02	1,400,000	139,135,823.08	2.46
4	102103258	21 陕煤化 MTN011	1,100,000	110,820,208.22	1.96
5	1928010	19 平安银行二级	1,000,000	107,260,767.12	1.89

### 5.6 报告期末按公允价值占基金资产净值比例大小排序的前十名资产支持证券投资 明细

序号	证券代码	证券名称	数量（份）	公允价值（元）	占基金资产净值比例（%）
1	189036	广益 8A2	150,000	8,761,624.29	0.15
2	179650	广益 4A2	180,000	7,199,898.55	0.13
3	168115	睿安 1A3	200,000	6,123,552.34	0.11
4	189059	浩诚 9A2	100,000	5,664,802.74	0.10
5	179845	广益 6A2	100,000	5,233,092.40	0.09
6	165194	PR3A3	200,000	4,486,311.36	0.08
7	165129	万安 2A3	200,000	3,562,746.44	0.06
8	189209	浩诚 10A2	50,000	3,362,915.17	0.06
9	189063	和熙 2A2	30,000	1,703,441.46	0.03
10	2189139	21 建鑫 1 优先	200,000	983,130.82	0.02

注：报告期末，本基金仅持有上述 10 支资产支持证券。

### 5.7 报告期末按公允价值占基金资产净值比例大小排序的前五名贵金属投资明细

无。

### 5.8 报告期末按公允价值占基金资产净值比例大小排序的前五名权证投资明细

无。

## 5.9 报告期末本基金投资的股指期货交易情况说明

### 5.9.1 报告期末本基金投资的股指期货持仓和损益明细

无。

### 5.9.2 本基金投资股指期货的投资政策

无。

## 5.10 报告期末本基金投资的国债期货交易情况说明

### 5.10.1 本期国债期货投资政策

本基金投资国债期货主要以控制风险和增厚收益为主，基于对短期货币政策和利率市场的判断，结合持仓进行套期保值，通过国债期货的套保把握波段操作机会。

### 5.10.2 报告期末本基金投资的国债期货持仓和损益明细

代码	名称	持仓量（买/卖）	合约市值(元)	公允价值变动（元）	风险指标说明
-	-	-	-	-	-
公允价值变动总额合计（元）					-
国债期货投资本期收益（元）					207,837.86
国债期货投资本期公允价值变动（元）					-

### 5.10.3 本期国债期货投资评价

本期期货投资操作上偏短期交易行为，通过对短端的阶段性套期保值操作降低组合的波动性，将回撤保持在可控范围以内。

## 5.11 投资组合报告附注

### 5.11.1 本基金投资的前十名证券的发行主体本期是否出现被监管部门立案调查，或在报告编制日前一年内受到公开谴责、处罚的情形

本基金投资的前十名证券的发行主体中，其中，国家开发银行、广发银行股份有限公司、平安银行股份有限公司出现在报告编制日前一年内受到监管部门公开谴责或/及处罚的情况。

本基金对上述主体所发行证券的投资决策程序符合公司投资管理制度的相关规定。

### 5.11.2 基金投资的前十名股票是否超出基金合同规定的备选股票库

本基金投资的前十名股票中，没有超出基金合同规定的备选股票库之外的股票。

## 5.11.3 其他资产构成

序号	名称	金额（元）
1	存出保证金	2,777,289.62
2	应收证券清算款	76,914,160.75
3	应收股利	-
4	应收利息	-
5	应收申购款	203,537.98
6	其他应收款	-
7	其他	-
8	合计	79,894,988.35

## 5.11.4 报告期末持有的处于转股期的可转换债券明细

序号	债券代码	债券名称	公允价值（元）	占基金资产净值比例（%）
1	132018	G 三峡 EB1	12,294,245.10	0.22
2	110053	苏银转债	12,105,073.97	0.21
3	110074	精达转债	6,437,183.84	0.11
4	127025	冀东转债	5,106,160.96	0.09
5	128141	旺能转债	4,694,704.05	0.08
6	113025	明泰转债	3,634,399.19	0.06
7	113047	旗滨转债	3,533,804.22	0.06
8	113051	节能转债	3,509,296.07	0.06
9	132014	18 中化 EB	3,190,452.21	0.06
10	110056	亨通转债	2,880,785.75	0.05
11	113048	晶科转债	2,284,386.04	0.04
12	113039	嘉泽转债	2,269,859.15	0.04
13	123022	长信转债	2,225,081.43	0.04
14	113046	金田转债	2,080,267.78	0.04
15	128134	鸿路转债	1,802,997.68	0.03
16	127040	国泰转债	1,730,024.78	0.03
17	127042	嘉美转债	1,726,370.81	0.03
18	113582	火炬转债	1,207,780.76	0.02
19	128081	海亮转债	1,187,304.41	0.02
20	128119	龙大转债	1,185,455.89	0.02
21	113615	金诚转债	751,217.64	0.01
22	110070	凌钢转债	471,086.51	0.01

## 5.11.5 报告期末前十名股票中存在流通受限情况的说明

无。

## 5.11.6 投资组合报告附注的其他文字描述部分

无。

## § 6 开放式基金份额变动

单位：份

项目	嘉实浦盈一年持有期混合 A	嘉实浦盈一年持有期混合 C
报告期期初基金份额总额	9,051,953,756.81	640,231,943.37
报告期期间基金总申购份额	1,493,498.60	683,750.01
减：报告期期间基金总赎回份额	3,724,870,459.51	290,678,678.46
报告期期间基金拆分变动份额（份额减少以“-”填列）	-	-
报告期期末基金份额总额	5,328,576,795.90	350,237,014.92

注：报告期期间基金总申购份额含转换入份额，总赎回份额含转换出份额。

## § 7 基金管理人运用固有资金投资本基金情况

### 7.1 基金管理人持有本基金份额变动情况

无。

### 7.2 基金管理人运用固有资金投资本基金交易明细

无。

## § 8 备查文件目录

### 8.1 备查文件目录

- (1) 中国证监会准予嘉实浦盈一年持有期混合型证券投资基金注册的批复文件。
- (2) 《嘉实浦盈一年持有期混合型证券投资基金基金合同》；
- (3) 《嘉实浦盈一年持有期混合型证券投资基金托管协议》；
- (4) 《嘉实浦盈一年持有期混合型证券投资基金招募说明书》；
- (5) 基金管理人业务资格批件、营业执照；
- (6) 报告期内嘉实浦盈一年持有期混合型证券投资基金公告的各项原稿。

### 8.2 存放地点

北京市朝阳区建国门外大街 21 号北京国际俱乐部 C 座写字楼 12A 层嘉实基金管理有限公司

### 8.3 查阅方式

(1) 书面查询：查阅时间为每工作日 8:30-11:30, 13:00-17:30。投资者可免费查阅，也可按工本费购买复印件。

(2) 网站查询：基金管理人网址：<http://www.jsfund.cn>

投资者对本报告如有疑问，可咨询本基金管理人嘉实基金管理有限公司，咨询电话 400-600-8800，  
或发 E-mail:service@jsfund.cn。

**嘉实基金管理有限公司**

**2022 年 4 月 21 日**