

万家 1-3 年政策性金融债纯债债券型证券  
投资基金  
2022 年第 1 季度报告

2022 年 3 月 31 日

基金管理人：万家基金管理有限公司

基金托管人：交通银行股份有限公司

报告送出日期：2022 年 4 月 21 日

## § 1 重要提示

基金管理人的董事会及董事保证本报告所载资料不存在虚假记载、误导性陈述或重大遗漏，并对其内容的真实性、准确性和完整性承担个别及连带责任。

基金托管人交通银行股份有限公司根据本基金合同规定，于 2022 年 4 月 20 日复核了本报告中的财务指标、净值表现和投资组合报告等内容，保证复核内容不存在虚假记载、误导性陈述或者重大遗漏。

基金管理人承诺以诚实信用、勤勉尽责的原则管理和运用基金资产，但不保证基金一定盈利。

基金的过往业绩并不代表其未来表现。投资有风险，投资者在作出投资决策前应仔细阅读本基金的招募说明书。

本报告中财务资料未经审计。

本报告期自 2022 年 1 月 1 日起至 2022 年 3 月 31 日止。

## § 2 基金产品概况

基金简称	万家 1-3 年政金债纯债	
基金主代码	003520	
基金运作方式	契约型开放式	
基金合同生效日	2019 年 3 月 25 日	
报告期末基金份额总额	854,611,175.75 份	
投资目标	在谨慎投资的前提下，本基金力争获取高于业绩比较基准的投资收益。	
投资策略	1、资产配置策略；2、利率预期策略；3、期限结构配置策略；4、属类配置策略；5、债券品种选择策略；6、其他。	
业绩比较基准	中证政策性金融债 1-3 年指数收益率	
风险收益特征	本基金为债券型基金，其长期平均风险和预期收益理论上低于股票型基金、混合型基金，高于货币市场基金。	
基金管理人	万家基金管理有限公司	
基金托管人	交通银行股份有限公司	
下属分级基金的基金简称	万家 1-3 年政金债纯债 A	万家 1-3 年政金债纯债 C
下属分级基金的交易代码	003520	003521
报告期末下属分级基金的份额总额	850,901,980.54 份	3,709,195.21 份

## § 3 主要财务指标和基金净值表现

### 3.1 主要财务指标

单位：人民币元

主要财务指标	报告期（2022 年 1 月 1 日-2022 年 3 月 31 日）	
	万家 1-3 年政金债纯债 A	万家 1-3 年政金债纯债 C
1. 本期已实现收益	8,601,046.17	14,961.73
2. 本期利润	5,129,962.72	15,022.18
3. 加权平均基金份额本期利润	0.0043	0.0065
4. 期末基金资产净值	859,195,484.54	3,736,121.07
5. 期末基金份额净值	1.0097	1.0073

注：(1) 本期已实现收益指基金本期利息收入、投资收益、其他收入(不含公允价值变动收益)扣除相关费用后的余额, 本期利润为本期已实现收益加上本期公允价值变动收益;

(2) 所述基金业绩指标不包括持有人认购或交易基金的各项费用, 计入费用后实际收益水平要低于所列数字。

### 3.2 基金净值表现

#### 3.2.1 基金份额净值增长率及其与同期业绩比较基准收益率的比较

万家 1-3 年政金债纯债 A

阶段	净值增长率①	净值增长率标准差②	业绩比较基准收益率③	业绩比较基准收益率标准差④	①-③	②-④
过去三个月	0.41%	0.04%	0.63%	0.05%	-0.22%	-0.01%
过去六个月	1.72%	0.04%	1.62%	0.04%	0.10%	0.00%
过去一年	4.14%	0.04%	3.82%	0.03%	0.32%	0.01%
过去三年	10.66%	0.06%	10.37%	0.04%	0.29%	0.02%
自基金合同生效起至今	10.79%	0.06%	10.55%	0.04%	0.24%	0.02%

万家 1-3 年政金债纯债 C

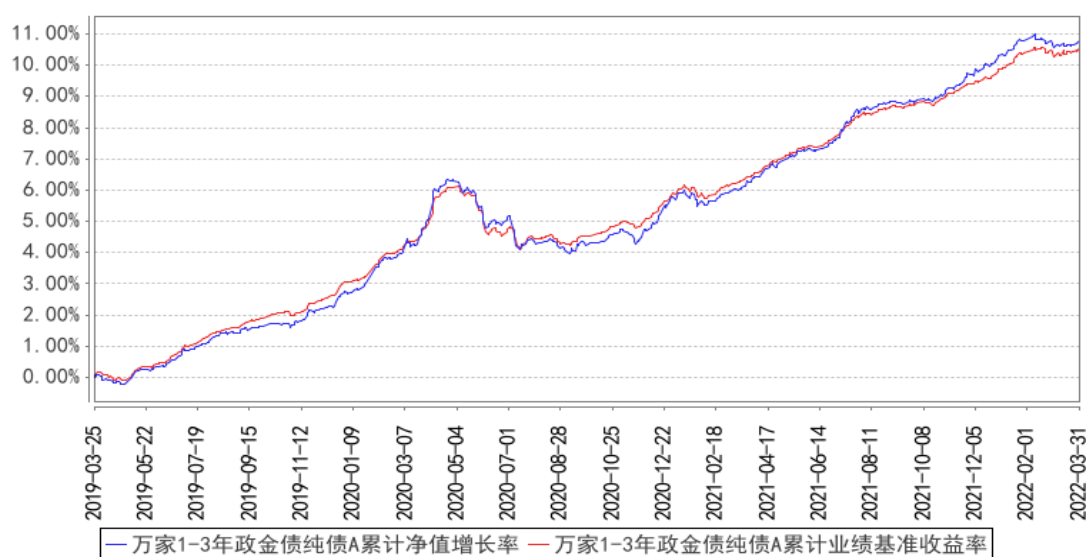
阶段	净值增长率①	净值增长率标准差②	业绩比较基准收益率③	业绩比较基准收益率标准差④	①-③	②-④
过去三个月	0.37%	0.04%	0.63%	0.05%	-0.26%	-0.01%
过去六个月	1.63%	0.04%	1.62%	0.04%	0.01%	0.00%
过去一年	3.95%	0.04%	3.82%	0.03%	0.13%	0.01%

过去三年	10.06%	0.06%	10.37%	0.04%	-0.31%	0.02%
自基金合同生效起至今	10.18%	0.06%	10.55%	0.04%	-0.37%	0.02%

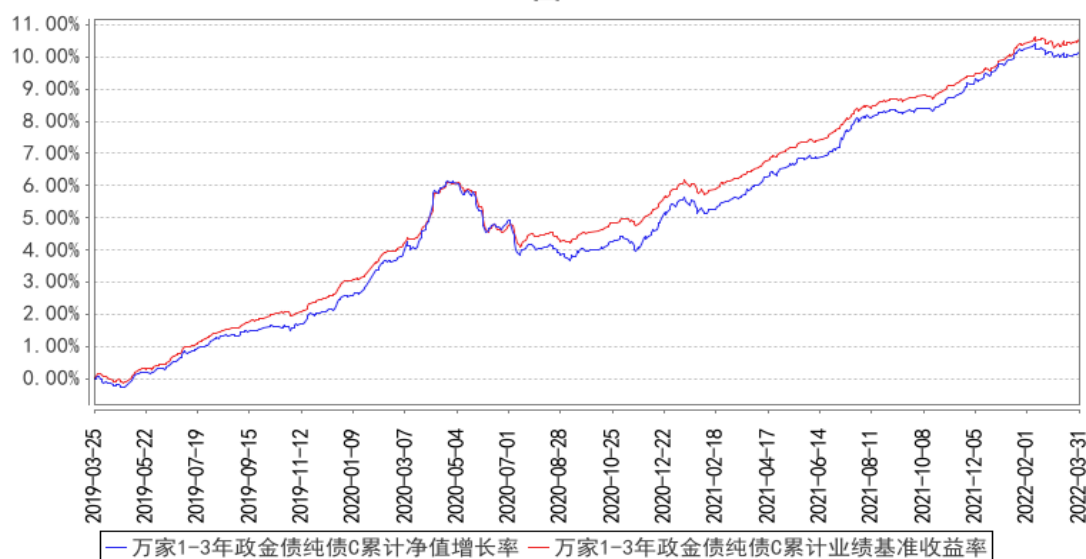
注：基金业绩比较基准增长率=中证政策性金融债 1-3 年指数收益率

### 3.2.2 自基金合同生效以来基金累计净值增长率变动及其与同期业绩比较基准收益率变动的比较

**万家1-3年政金债纯债A累计净值增长率与同期业绩比较基准收益率的历史走势对比图**



**万家1-3年政金债纯债C累计净值增长率与同期业绩比较基准收益率的历史走势对比图**



注：本基金于 2016 年 11 月 25 日成立，根据基金合同规定，基金合同生效后 6 个月内为建仓期，建仓期结束时各项资产配置比例符合法律法规和基金合同要求。万家鑫稳基金基金份额持有人大

会以通讯方式召开,会议表决投票时间自 2019 年 2 月 19 日起,至 2019 年 3 月 22 日 17:00 止,权益登记日为 2019 年 2 月 19 日。本次基金份额持有人大会于 2019 年 3 月 25 日表决通过了《关于修改万家鑫稳纯债债券型证券投资基金基金合同有关事项的议案》,对本基金名称、基金投资范围等事项进行相应修改。根据《公开募集证券投资基金运作管理办法》的规定,本次大会决议自该日起生效。自万家鑫稳纯债债券型证券投资基金基金份额持有人大会决议生效之日起,万家鑫稳纯债债券型证券投资基金正式转型为万家 1-3 年政策性金融债纯债债券型证券投资基金。同日,《万家鑫稳纯债债券型证券投资基金基金合同》失效且《万家 1-3 年政策性金融债纯债债券型证券投资基金基金合同》同时生效。报告期末各项资产配置比例符合法律法规和基金合同要求。

## § 4 管理人报告

### 4.1 基金经理（或基金经理小组）简介

姓名	职务	任本基金的基金经理期限		证券从业年限	说明
		任职日期	离任日期		
段博卿	万家 1-3 年政策性金融债纯债债券型证券投资基金、万家 3-5 年政策性金融债纯债债券型证券投资基金、万家鑫瑞纯债债券型证券投资基金、万家鑫丰纯债债券型证券投资基金的基金经理	2021 年 8 月 28 日	-	6 年	曾任职于渣打银行（中国）有限公司、泰康资产管理有限责任公司和平安银行股份有限公司。2018 年 10 月至 2021 年 4 月在长信基金管理有限公司现金理财部先后担任基金经理助理、基金经理等职。2021 年 4 月进入万家基金管理有限公司工作。

注：1、此处的任职日期和离任日期均以公告为准。

2、证券从业的含义遵从行业协会《证券业从业人员资格管理办法》的相关规定。

### 4.2 管理人对报告期内本基金运作遵规守信情况的说明

本报告期内,本基金管理人严格遵守基金合同、《证券投资基金法》、《公开募集证券投资基金运作管理办法》等法律、法规和监管部门的相关规定,依照诚实信用、勤勉尽责、安全高效的原则管理和运用基金资产,在认真控制投资风险的基础上,为基金持有人谋取最大利益,没有损害基金持有人利益的行为。

### 4.3 公平交易专项说明

### 4.3.1 公平交易制度的执行情况

根据中国证监会颁布的《证券投资基金管理公司公平交易制度指导意见》，公司制定了《公平交易管理办法》和《异常交易监控及报告管理办法》等规章制度，涵盖了研究、授权、投资决策和交易执行等投资管理活动的各个环节，确保公平对待不同投资组合，防范导致不公平交易以及利益输送的异常交易发生。

公司制订了明确的投资授权制度，并建立了统一的投资管理平台，确保不同投资组合获得公平的投资决策机会。实行集中交易制度，对于交易所公开竞价交易，执行交易系统内的公平交易程序；对于债券一级市场申购、非公开发行股票申购等非集中竞价交易，原则上按照价格优先、比例分配的原则对交易结果进行分配；对于银行间交易，按照时间优先、价格优先的原则公平公正的进行询价并完成交易。为保证公平交易原则的实现，通过制度规范、流程审批、系统风控参数设置等进行事前控制，通过对投资交易系统的实时监控进行事中控制，通过对异常交易的监控和分析实现事后控制。

### 4.3.2 异常交易行为的专项说明

本报告期内未发现本基金有可能导致不公平交易和利益输送的异常交易。

本报告期内，本公司旗下所有投资组合参与的交易所公开竞价交易中，同日反向交易成交较少的单边交易量超过该证券当日成交量的 5%的交易共有 1 次，为不同基金经理管理的组合间因投资策略不同而发生的反向交易，有关基金经理按规定履行了审批程序。

## 4.4 报告期内基金的投资策略和运作分析

2022 年 1 季度债券市场呈现先扬后抑，收益率先下后上。年初在对货币政策进一步宽松以及宽信用担忧的推动下收益率下行，后在一月份金融数据大幅好于预期，各地持续推进地产放松政策的背景下逐步回升，3 月又在对货币政策的憧憬、金融数据低于预期、部分城市疫情反复的推动下逐步下行。回顾来看，全年 10 年国债收益率自年初 2.78%附近逐步下行至 1 月低点的 2.67%，后上行至 3 月初的高点 2.85%，随后在 1 季度末回到 2.78%，持平年初。整体波动较历史相比有一定减弱。根据投资范围的要求，本产品主要投资于 1-3 年政策性金融债。产品择机调整组合的久期水平，力争获取超额收益。根据产品规模的变动，动态调整杠杆、久期水平，为投资者创造了较好的收益。

展望 2022 年，2021 年 12 月的中央经济工作会议对 2022 年的政策主线影响深远。主要体现在政策纠偏和主线变化：一方面，会议对今年“双减”等多项政策力度过猛进行了纠偏和反思，“先立后破、稳扎稳打”的要求，意味着明年经济供给端的弹性会较今年明显修复，供给约束会

阶段性让位需求维稳；另一方面，会议重提“逆周期调控”，尽管是要求跨周期和逆周期有机结合，但考虑到明年上半年经济压力相对更大，预计上半年仍然是逆周期相对占主导。此外，更为重要的是，会议要求各地区各部门要担负起稳定宏观经济责任，并且明确要求各方面慎重出台有收缩效应的政策，这相当于对地方行动目标给出了明确指引。

在稳增长诉求下，货币和财政政策都具备进一步宽松的空间和弹性，财政政策为主、货币政策配合财政发力。财政方面预计支出规模会保持在当前高位，发力点主要在减税+基建。房地产方面，“房住不炒”基调没有变化，意味着放松力度难以是系统性的，但同时边际松动的方向仍然明确。

具体对应到债券市场方面：2022 年逆周期与跨周期相结合的主线下，房住不炒的大定调和继续严控地方隐性债务的大背景大概率不发生大变化。因此无论是基建阶段性发力，或是地产政策的边际放松，均更多是相较于 2021 年政策的边际回暖，对债券市场的不利影响力度不可与历史上几轮明显的稳增长和加杠杆时期相提并论。因此这并不对应典型的债券熊市，概率更高的应该是出现震荡市。因此倾向于认为 2022 年波动增大，但全年利率中枢相对恒定。

#### 4.5 报告期内基金的业绩表现

截至本报告期末万家 1-3 年政金债纯债 A 的基金份额净值为 1.0097 元，本报告期基金份额净值增长率为 0.41%，同期业绩比较基准收益率为 0.63%，截至本报告期末万家 1-3 年政金债纯债 C 的基金份额净值为 1.0073 元，本报告期基金份额净值增长率为 0.37%，同期业绩比较基准收益率为 0.63%。

#### 4.6 报告期内基金持有人数或基金资产净值预警说明

本报告期内，本基金没有出现连续二十个工作日基金份额持有人数量不满二百人或者基金资产净值低于五千万元情况。

## § 5 投资组合报告

### 5.1 报告期末基金资产组合情况

序号	项目	金额（元）	占基金总资产的比例（%）
1	权益投资	-	-
	其中：股票	-	-
2	基金投资	-	-
3	固定收益投资	916,536,498.64	97.76
	其中：债券	916,536,498.64	97.76
	资产支持证券	-	-
4	贵金属投资	-	-

5	金融衍生品投资	-	-
6	买入返售金融资产	-	-
	其中：买断式回购的买入返售金融资产	-	-
7	银行存款和结算备付金合计	924,527.50	0.10
8	其他资产	20,087,662.51	2.14
9	合计	937,548,688.65	100.00

## 5.2 报告期末按行业分类的股票投资组合

### 5.2.1 报告期末按行业分类的境内股票投资组合

本基金本报告期末未持有股票。

### 5.2.2 报告期末按行业分类的港股通投资股票投资组合

本基金本报告期末未持有港股通投资股票投资组合。

## 5.3 期末按公允价值占基金资产净值比例大小排序的股票投资明细

### 5.3.1 报告期末按公允价值占基金资产净值比例大小排序的前十名股票投资明细

本基金本报告期末未持有股票。

## 5.4 报告期末按债券品种分类的债券投资组合

序号	债券品种	公允价值（元）	占基金资产净值比例（%）
1	国家债券	-	-
2	央行票据	-	-
3	金融债券	916,536,498.64	106.21
	其中：政策性金融债	916,536,498.64	106.21
4	企业债券	-	-
5	企业短期融资券	-	-
6	中期票据	-	-
7	可转债（可交换债）	-	-
8	同业存单	-	-
9	其他	-	-
10	合计	916,536,498.64	106.21

## 5.5 报告期末按公允价值占基金资产净值比例大小排序的前五名债券投资明细

序号	债券代码	债券名称	数量（张）	公允价值（元）	占基金资产净值比例（%）
1	160417	16 农发 17	1,300,000	135,936,227.40	15.75
2	180408	18 农发 08	1,000,000	106,033,479.45	12.29
3	210207	21 国开 07	1,000,000	103,287,123.29	11.97
4	200303	20 进出 03	1,000,000	102,024,328.77	11.82
5	210402	21 农发 02	1,000,000	101,463,452.05	11.76



## 5.6 报告期末按公允价值占基金资产净值比例大小排序的前十名资产支持证券投资 明细

本基金本报告期末未持有资产支持证券。

## 5.7 报告期末按公允价值占基金资产净值比例大小排序的前五名贵金属投资明细

本基金本报告期末未持有贵金属。

## 5.8 报告期末按公允价值占基金资产净值比例大小排序的前五名权证投资明细

本基金本报告期末未持有权证。

## 5.9 报告期末本基金投资的国债期货交易情况说明

### 5.9.1 本期国债期货投资政策

本基金本报告期末未持有国债期货。

### 5.9.2 报告期末本基金投资的国债期货持仓和损益明细

本基金本报告期末未持有国债期货。

### 5.9.3 本期国债期货投资评价

本基金本报告期末未持有国债期货。

## 5.10 投资组合报告附注

### 5.10.1 本基金投资的前十名证券的发行主体本期是否出现被监管部门立案调查，或在报告编制日前一年内受到公开谴责、处罚的情形

本报告期内，本基金投资的前十名证券的发行主体不存在被监管部门立案调查的，在报告编制日前一年内也不存在受到公开谴责、处罚的情况。

### 5.10.2 基金投资的前十名股票是否超出基金合同规定的备选股票库

本基金本报告期末未持有股票。

### 5.10.3 其他资产构成

序号	名称	金额（元）
1	存出保证金	-
2	应收证券清算款	20,077,543.84
3	应收股利	-
4	应收利息	-
5	应收申购款	10,118.67

6	其他应收款	-
7	其他	-
8	合计	20,087,662.51

#### 5.10.4 报告期末持有的处于转股期的可转换债券明细

本基金本报告期末未持有处于转股期的可转换债券。

#### 5.10.5 报告期末前十名股票中存在流通受限情况的说明

本基金本报告期末未持有股票。

### § 6 开放式基金份额变动

单位：份

项目	万家 1-3 年政金债纯债 A	万家 1-3 年政金债纯债 C
报告期期初基金份额总额	1,292,941,121.14	1,800,992.89
报告期期间基金总申购份额	10,084,963.74	4,000,501.79
减：报告期期间基金总赎回份额	452,124,104.34	2,092,299.47
报告期期间基金拆分变动份额（份额减少以“-”填列）	-	-
报告期期末基金份额总额	850,901,980.54	3,709,195.21

### § 7 基金管理人运用固有资金投资本基金情况

#### 7.1 基金管理人持有本基金份额变动情况

报告期内基金管理人未发生运用固有资金申赎及买卖本基金的情况。

#### 7.2 基金管理人运用固有资金投资本基金交易明细

报告期内基金管理人未发生运用固有资金申赎及买卖本基金的情况。

### § 8 影响投资者决策的其他重要信息

#### 8.1 报告期内单一投资者持有基金份额比例达到或超过 20%的情况

投资者类别	报告期内持有基金份额变化情况				报告期末持有基金情况		
	序号	持有基金份额比例达到或者超过 20%的时间区间	期初份额	申购份额	赎回份额	持有份额	份额占比 (%)
机构	1	20220329 - 20220331	199,202,191.24	0.00	0.00	199,202,191.24	23.31
	2	20220329 - 20220331	194,607,775.25	0.00	0.00	194,607,775.25	22.77

**产品特有风险**

报告期内本基金出现了单一投资者份额占比达到或超过 20%的情况。  
未来本基金如果出现巨额赎回甚至集中赎回，基金管理人可能无法及时变现基金资产，可能对基金份额净值产生一定的影响；极端情况下可能引发基金的流动性风险，发生暂停赎回或延缓支付赎回款项；若个别投资者巨额赎回后本基金出现连续六十个工作日基金资产净值低于 5000 万元，还可能面临转换运作方式、与其他基金合并或者终止基金合同等情形。

**§ 9 备查文件目录****9.1 备查文件目录**

- 1、中国证监会批准本基金发行及募集的文件
- 2、《万家 1-3 年政策性金融债纯债债券型证券投资基金基金合同》
- 3、万家基金管理有限公司批准成立文件、营业执照、公司章程
- 4、本报告期内在中国证监会指定媒介上公开披露的基金净值、更新招募说明书及其他临时公告
- 5、万家 1-3 年政策性金融债纯债债券型证券投资基金 2022 年第一季度报告原文
- 6、万家基金管理有限公司董事会决议
- 7、《万家 1-3 年政策性金融债纯债债券型证券投资基金托管协议》

**9.2 存放地点**

基金管理人和基金托管人的住所，并登载于基金管理人网站：[www.wjasset.com](http://www.wjasset.com)。

**9.3 查阅方式**

投资者可在营业时间至基金管理人办公场所免费查阅或登录基金管理人网站查阅。

万家基金管理有限公司

2022 年 4 月 21 日