

万家互联互通中国优势量化策略混合型证  
券投资基金  
2022 年第 1 季度报告

2022 年 3 月 31 日

基金管理人：万家基金管理有限公司

基金托管人：招商银行股份有限公司

报告送出日期：2022 年 4 月 21 日

## § 1 重要提示

基金管理人的董事会及董事保证本报告所载资料不存在虚假记载、误导性陈述或重大遗漏，并对其内容的真实性、准确性和完整性承担个别及连带责任。

基金托管人招商银行股份有限公司根据本基金合同规定，于 2022 年 4 月 20 日复核了本报告中的财务指标、净值表现和投资组合报告等内容，保证复核内容不存在虚假记载、误导性陈述或者重大遗漏。

基金管理人承诺以诚实信用、勤勉尽责的原则管理和运用基金资产，但不保证基金一定盈利。

基金的过往业绩并不代表其未来表现。投资有风险，投资者在作出投资决策前应仔细阅读本基金的招募说明书。

本报告中财务资料未经审计。

本报告期自 2022 年 1 月 1 日起至 2022 年 3 月 31 日止。

## § 2 基金产品概况

基金简称	万家互联互通中国优势量化策略混合	
基金主代码	010296	
基金运作方式	契约型开放式	
基金合同生效日	2020 年 11 月 4 日	
报告期末基金份额总额	637,237,730.10 份	
投资目标	在严格控制风险并保持良好流动性的前提下，通过数量化模型精选个股，力争实现基金资产长期稳健的增值。	
投资策略	1、大类资产配置策略；2、股票投资策略：（1）量化选股策略；（2）组合优化策略；（3）存托凭证投资策略；3、债券投资策略；4、资产支持证券投资策略；5、可转换债券与可交换债券投资策略；6、证券公司短期公司债券投资策略；7、金融衍生产品投资策略：（1）股指期货投资策略；（2）国债期货投资策略；（3）股票期权投资策略；8、信用衍生品投资策略；9、融资交易策略。	
业绩比较基准	中证互联互通 A 股策略指数收益率×90%+中债综合指数收益率×10%	
风险收益特征	本基金为混合型基金，其长期平均风险和预期收益率理论上低于股票型基金，高于债券型基金和货币市场基金。	
基金管理人	万家基金管理有限公司	
基金托管人	招商银行股份有限公司	
下属分级基金的基金简称	万家互联互通中国优势量化策略混合 A	万家互联互通中国优势量化策略混合 C
下属分级基金的交易代码	010296	010297
报告期末下属分级基金的份额总额	576,100,015.38 份	61,137,714.72 份

### § 3 主要财务指标和基金净值表现

#### 3.1 主要财务指标

单位：人民币元

主要财务指标	报告期（2022 年 1 月 1 日-2022 年 3 月 31 日）	
	万家互联互通中国优势量化策略混合 A	万家互联互通中国优势量化策略混合 C
1. 本期已实现收益	-137,201,035.58	-13,315,594.98
2. 本期利润	-144,374,825.40	-13,762,576.03
3. 加权平均基金份额本期利润	-0.2403	-0.2395
4. 期末基金资产净值	502,496,729.77	52,954,427.47
5. 期末基金份额净值	0.8722	0.8661

注：1、上述基金业绩指标不包括持有人交易基金的各项费用，计入费用后实际收益水平要低于所列数字。

2、上表中本期已实现收益指基金本期利息收入、投资收益、其他收入（不含公允价值变动收益）扣除相关费用后的余额，本期利润为本期已实现收益加上本期公允价值变动收益。

#### 3.2 基金净值表现

##### 3.2.1 基金份额净值增长率及其与同期业绩比较基准收益率的比较

万家互联互通中国优势量化策略混合 A

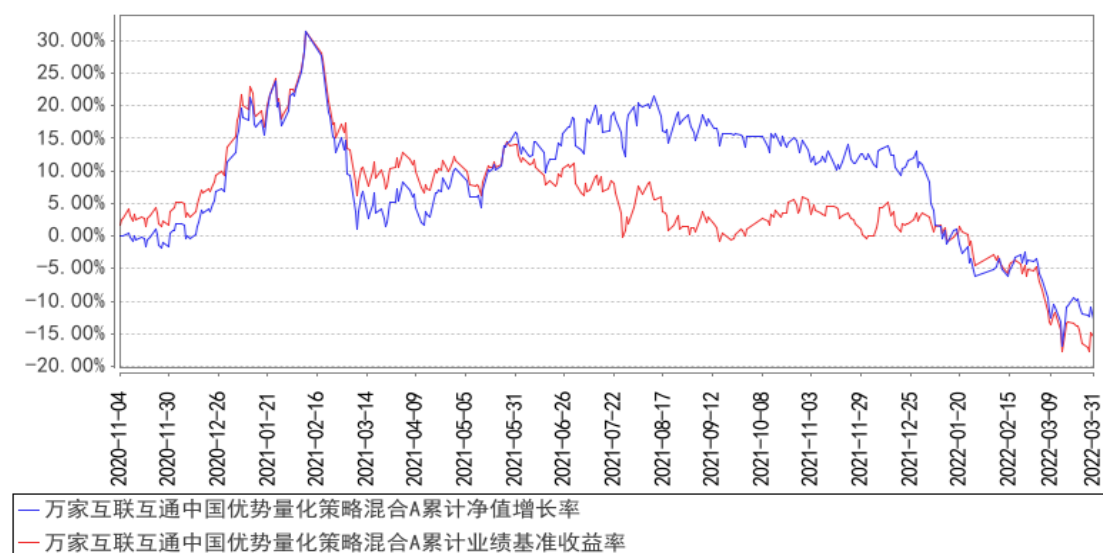
阶段	净值增长率①	净值增长率标准差②	业绩比较基准收益率③	业绩比较基准收益率标准差④	①-③	②-④
过去三个月	-21.42%	1.61%	-18.41%	1.43%	-3.01%	0.18%
过去六个月	-24.41%	1.35%	-16.47%	1.19%	-7.94%	0.16%
过去一年	-17.23%	1.39%	-23.53%	1.19%	6.30%	0.20%
自基金合同生效起至今	-12.78%	1.51%	-15.52%	1.31%	2.74%	0.20%

万家互联互通中国优势量化策略混合 C

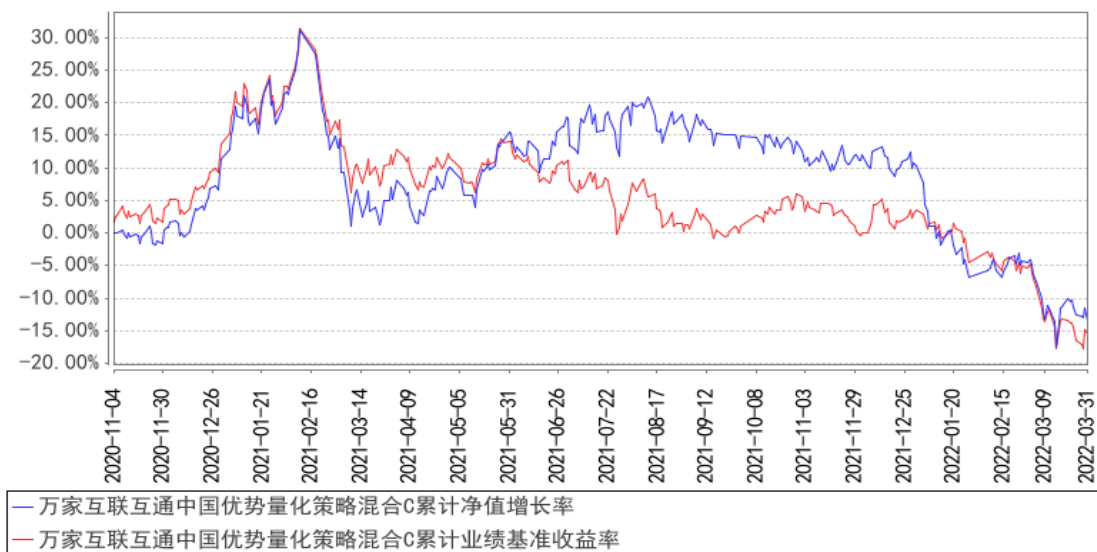
阶段	净值增长率①	净值增长率标准差②	业绩比较基准收益率③	业绩比较基准收益率标准差④	①-③	②-④
过去三个月	-21.52%	1.61%	-18.41%	1.43%	-3.11%	0.18%
过去六个月	-24.60%	1.35%	-16.47%	1.19%	-8.13%	0.16%
过去一年	-17.65%	1.39%	-23.53%	1.19%	5.88%	0.20%
自基金合同生效起至今	-13.39%	1.51%	-15.52%	1.31%	2.13%	0.20%

### 3.2.2 自基金合同生效以来基金累计净值增长率变动及其与同期业绩比较基准收益率变动的比较

万家互联互通中国优势量化策略混合A累计净值增长率与同期业绩比较基准收益率的历史走势对比图



万家互联互通中国优势量化策略混合C累计净值增长率与同期业绩比较基准收益率的历史走势对比图



注：本基金合同生效日期为 2020 年 11 月 4 日，建仓期为基金合同生效后 6 个月。建仓期结束时各项资产配置比例符合法律法规和基金合同要求。报告期末各项资产配置比例符合法律法规和基金合同要求。

## § 4 管理人报告

### 4.1 基金经理（或基金经理小组）简介

姓名	职务	任本基金的基金经理期限		证券从业年限	说明
		任职日期	离任日期		
尹航	万家量化同顺多策略灵活配置混合型证券投资基金、万家互联互通核心资产量化策略混合型证券投资基金、万家互联互通中国优势量化策略混合型证券投资基金的基金经理	2020年11月4日	-	8年	2013年7月至2014年12月在德邦基金管理有限公司金融工程与产品部担任量化研究及产品岗，2014年12月至2015年5月在鑫元基金管理有限公司战略发展部担任产品经理，2015年6月加入万家基金管理有限公司，先后担任量化投资部研究员、投资经理等职，现任量化投资部基金经理。

注：1、此处的任职日期和离任日期均以公告为准。

2、证券从业的含义遵从行业协会《证券业从业人员资格管理办法》的相关规定。

## 4.2 管理人对报告期内本基金运作合规守信情况的说明

本报告期内,本基金管理人严格遵守基金合同、《证券投资基金法》、《公开募集证券投资基金运作管理办法》等法律、法规和监管部门的相关规定,依照诚实信用、勤勉尽责、安全高效的原则管理和运用基金资产,在认真控制投资风险的基础上,为基金持有人谋取最大利益,没有损害基金持有人利益的行为。

## 4.3 公平交易专项说明

### 4.3.1 公平交易制度的执行情况

根据中国证监会颁布的《证券投资基金管理公司公平交易制度指导意见》,公司制定了《公平交易管理办法》和《异常交易监控及报告管理办法》等规章制度,涵盖了研究、授权、投资决策和交易执行等投资管理活动的各个环节,确保公平对待不同投资组合,防范导致不公平交易以及利益输送的异常交易发生。

公司制订了明确的投资授权制度,并建立了统一的投资管理平台,确保不同投资组合获得公平的投资决策机会。实行集中交易制度,对于交易所公开竞价交易,执行交易系统内的公平交易程序;对于债券一级市场申购、非公开发行股票申购等非集中竞价交易,原则上按照价格优先、比例分配的原则对交易结果进行分配;对于银行间交易,按照时间优先、价格优先的原则公平公正的进行询价并完成交易。为保证公平交易原则的实现,通过制度规范、流程审批、系统风控参数设置等进行事前控制,通过对投资交易系统的实时监控进行事中控制,通过对异常交易的监控和分析实现事后控制。

### 4.3.2 异常交易行为的专项说明

本报告期内未发现本基金有可能导致不公平交易和利益输送的异常交易。

本报告期内,本公司旗下所有投资组合参与的交易所公开竞价交易中,同日反向交易成交较少的单边交易量超过该证券当日成交量的 5%的交易共有 1 次,为不同基金经理管理的组合间因投资策略不同而发生的反向交易,有关基金经理按规定履行了审批程序。

## 4.4 报告期内基金的投资策略和运作分析

2022 年一季度,市场整体大幅回撤,除煤炭外,各版块均回撤明显,尤其是前期机构重仓股中的成长板块。背后的原因主要有三个,第一是美联储加息预期下全球流动性收紧,对高估值板

块造成冲击；第二是国内疫情冲击下，市场对经济增长预期大幅减弱；第三是全球上游资源品价格大幅走高，出现不可避免的通货膨胀，而俄乌冲突进一步加剧了这周由供给端导致的通胀水平。需要警惕的是，由供给短缺所导致的通货膨胀很难用加息来降低，只能等待时间来扩大供给或由于需求大幅下降来结束通胀水平。疫情后可以改善国内的需求水平，但不会改变长期的通胀，上游成本的上升带来了中游和下游全产业成本的上升，严重伤害企业利润以及消费者的可支配收入。目前通胀长期化的预期尚未完全定价，市场仍在交易疫情反转后的修复。利润向上游转移这一点需要持续关注。

展望二季度，市场的主线将由稳增长预期过渡到稳增长的实际动作，在当前全球能源及大宗商品库存创纪录紧张的背景下，中国稳增长的实际行为会进一步推升本已经非常紧张的能源及大宗商品供需平衡，进而引发资源价格上升，通胀上行压力加大。本次全球通胀局面的出现除了抗击疫情后全球央行大量的货币宽松之外，更本质的原因是全球资源品供给端受俄乌冲突、疫情冲击导致的贸易成本上升以及长期资本支出不足导致的扩产周期不确定，供给冲击下的能源短缺预计成为未来相当一段时间的市场背景。

目前 A 股市场对通胀的长期性定价不足，远远落后于海外市场相关公司的表现，也与国内自身受供给端冲击影响相对较小，当前矛盾反而在疫情冲击下的需求暂缓。在今年整体稳增长背景下，需求的反弹可能是资源品表现的催化剂。

外资方面，在 3 月加息落地之后，预计会改变前期资金流出的状态，长期外资持续流入 A 股仍是坚定的时代趋势，配置方向上偏向于资源型公司，配置中所选择的标的市值区间逐渐下降。

在二季度投资中，根据既定策略，倾向受益于通胀或对通胀免疫的板块，主要为有色金属、煤炭、农业、光伏、创新药、电子、军工材料等，以及受宏观经济影响较小的小盘成长风格公司。

#### 4.5 报告期内基金的业绩表现

截至本报告期末万家互联互通中国优势量化策略混合 A 的基金份额净值为 0.8722 元，本报告期基金份额净值增长率为-21.42%，同期业绩比较基准收益率为-18.41%，截至本报告期末万家互联互通中国优势量化策略混合 C 的基金份额净值为 0.8661 元，本报告期基金份额净值增长率为-21.52%，同期业绩比较基准收益率为-18.41%。

#### 4.6 报告期内基金持有人数或基金资产净值预警说明

本报告期内，本基金没有出现连续二十个工作日基金份额持有人数量不满二百人或者基金资产净值低于五千万元情况。

## § 5 投资组合报告

### 5.1 报告期末基金资产组合情况

序号	项目	金额（元）	占基金总资产的比例（%）
1	权益投资	511,358,107.78	83.55
	其中：股票	511,358,107.78	83.55
2	基金投资	-	-
3	固定收益投资	-	-
	其中：债券	-	-
	资产支持证券	-	-
4	贵金属投资	-	-
5	金融衍生品投资	-	-
6	买入返售金融资产	-	-
	其中：买断式回购的买入返售金融资产	-	-
7	银行存款和结算备付金合计	52,228,073.23	8.53
8	其他资产	48,467,726.50	7.92
9	合计	612,053,907.51	100.00

### 5.2 报告期末按行业分类的股票投资组合

#### 5.2.1 报告期末按行业分类的境内股票投资组合

代码	行业类别	公允价值（元）	占基金资产净值比例（%）
A	农、林、牧、渔业	29,892,668.80	5.38
B	采矿业	65,245,938.18	11.75
C	制造业	292,832,739.79	52.72
D	电力、热力、燃气及水生产和供应业	17,946,066.00	3.23
E	建筑业	25,038,053.32	4.51
F	批发和零售业	36,780,635.25	6.62
G	交通运输、仓储和邮政业	14,855,800.64	2.67
H	住宿和餐饮业	7,603.20	0.00
I	信息传输、软件和信息技术服务业	17,624,160.90	3.17
J	金融业	-	-
K	房地产业	11,015,947.45	1.98
L	租赁和商务服务业	-	-
M	科学研究和技术服务业	81,191.00	0.01
N	水利、环境和公共设施管理业	21,551.15	0.00
O	居民服务、修理和其他服务业	-	-
P	教育	-	-
Q	卫生和社会工作	15,752.10	0.00



R	文化、体育和娱乐业	-	-
S	综合	-	-
	合计	511,358,107.78	92.06

## 5.2.2 报告期末按行业分类的港股通投资股票投资组合

本基金本报告期末未持有港股通投资股票投资组合。

## 5.3 期末按公允价值占基金资产净值比例大小排序的股票投资明细

### 5.3.1 报告期末按公允价值占基金资产净值比例大小排序的前十名股票投资明细

序号	股票代码	股票名称	数量（股）	公允价值（元）	占基金资产净值比例（%）
1	601899	紫金矿业	2,079,200	23,578,128.00	4.24
2	000032	深桑达 A	1,198,060	21,828,653.20	3.93
3	603938	三孚股份	409,100	21,003,194.00	3.78
4	600507	方大特钢	2,129,200	18,353,704.00	3.30
5	600941	中国移动	264,581	17,583,304.02	3.17
6	600153	建发股份	1,379,984	17,553,396.48	3.16
7	603799	华友钴业	163,835	16,023,063.00	2.88
8	600988	赤峰黄金	882,386	15,997,658.18	2.88
9	000933	神火股份	1,134,000	15,910,020.00	2.86
10	000630	铜陵有色	4,216,300	15,684,636.00	2.82

## 5.4 报告期末按债券品种分类的债券投资组合

本基金本报告期末未持有债券。

## 5.5 报告期末按公允价值占基金资产净值比例大小排序的前五名债券投资明细

本基金本报告期末未持有债券。

## 5.6 报告期末按公允价值占基金资产净值比例大小排序的前十名资产支持证券投资 明细

本基金本报告期末未持有资产支持证券。

## 5.7 报告期末按公允价值占基金资产净值比例大小排序的前五名贵金属投资明细

本基金本报告期末未持有贵金属。

## 5.8 报告期末按公允价值占基金资产净值比例大小排序的前五名权证投资明细

本基金本报告期末未持有权证。

## 5.9 报告期末本基金投资的股指期货交易情况说明

### 5.9.1 报告期末本基金投资的股指期货持仓和损益明细

本基金本报告期末未持有股指期货。

### 5.9.2 本基金投资股指期货的投资政策

本基金参与股指期货交易以套期保值为目的，利用股指期货剥离部分多头股票资产的系统性风险。基金经理根据市场的变化、现货市场与期货市场的相关性等因素，计算需要用到的期货合约数量，对这个数量进行动态跟踪与测算，并进行适时灵活调整。同时，综合考虑各个月份期货合约之间的定价关系、套利机会、流动性以及保证金要求等因素，在各个月份期货合约之间进行动态配置。

## 5.10 报告期末本基金投资的国债期货交易情况说明

### 5.10.1 本期国债期货投资政策

本基金可基于谨慎原则，以套期保值为主要目的，运用国债期货对基本投资组合进行管理，提高投资效率。本基金主要采用流动性好、交易活跃的国债期货合约，通过多头或空头套期保值等策略进行套期保值操作。

### 5.10.2 报告期末本基金投资的国债期货持仓和损益明细

本基金本报告期末未持有国债期货。

### 5.10.3 本期国债期货投资评价

本基金本报告期末未持有国债期货。

## 5.11 投资组合报告附注

### 5.11.1 本基金投资的前十名证券的发行主体本期是否出现被监管部门立案调查，或在报告编制日前一年内受到公开谴责、处罚的情形

本报告期内，本基金投资的前十名证券的发行主体不存在被监管部门立案调查的，在报告编制日前一年内也不存在受到公开谴责、处罚的情况。

### 5.11.2 基金投资的前十名股票是否超出基金合同规定的备选股票库

基金投资的前十名股票中，不存在投资于超出基金合同规定备选股票库之外的股票。

### 5.11.3 其他资产构成

序号	名称	金额（元）
1	存出保证金	274,805.64
2	应收证券清算款	48,101,885.72
3	应收股利	-

4	应收利息	-
5	应收申购款	91,034.99
6	其他应收款	0.15
7	其他	-
8	合计	48,467,726.50

#### 5.11.4 报告期末持有的处于转股期的可转换债券明细

本基金本报告期末未持有处于转股期的可转换债券。

#### 5.11.5 报告期末前十名股票中存在流通受限情况的说明

序号	股票代码	股票名称	流通受限部分的公允价值 (元)	占基金资产净 值比例 (%)	流通受限情 况说明
1	600941	中国移动	2,813,930.02	0.51	新股流通受限

#### 5.11.6 投资组合报告附注的其他文字描述部分

本基金由于四舍五入的原因，分项之和与合计项之间可能存在尾差。

## § 6 开放式基金份额变动

单位：份

项目	万家互联互通中国优势量 化策略混合 A	万家互联互通中国优势量 化策略混合 C
报告期期初基金份额总额	615,756,425.40	58,699,367.56
报告期期间基金总申购份额	6,917,692.80	7,107,472.58
减:报告期期间基金总赎回份额	46,574,102.82	4,669,125.42
报告期期间基金拆分变动份额(份额减少以“-”填列)	-	-
报告期期末基金份额总额	576,100,015.38	61,137,714.72

## § 7 基金管理人运用固有资金投资本基金情况

### 7.1 基金管理人持有本基金份额变动情况

本报告期，基金管理人未运用固有资金投资本基金

### 7.2 基金管理人运用固有资金投资本基金交易明细

报告期内基金管理人未发生运用固有资金申赎及买卖本基金的情况。

## § 8 影响投资者决策的其他重要信息

### 8.1 报告期内单一投资者持有基金份额比例达到或超过 20%的情况

本基金本报告期内未出现单一投资者持有基金份额比例达到或超过 20%的情况。

## § 9 备查文件目录

### 9.1 备查文件目录

- 1、中国证监会批准本基金发行及募集的文件。
- 2、《万家互联互通中国优势量化策略混合型证券投资基金基金合同》。
- 3、万家基金管理有限公司批准成立文件、营业执照、公司章程。
- 4、本报告期内在中国证监会指定媒介公开披露的基金净值、更新招募说明书及其他临时公告。
- 5、万家互联互通中国优势量化策略混合型证券投资基金 2022 年第 1 季度报告原文。
- 6、万家基金管理有限公司董事会决议。
- 7、《万家互联互通中国优势量化策略混合型证券投资基金基金托管协议》。

### 9.2 存放地点

基金管理人和基金托管人的住所，并登载于基金管理人网站：[www.wjasset.com](http://www.wjasset.com)。

### 9.3 查阅方式

投资者可在营业时间至基金管理人办公场所免费查阅或登录基金管理人网站查阅。

万家基金管理有限公司

2022 年 4 月 21 日