

建信中债湖北省地方政府债指数发起式证  
券投资基金  
2022 年第 1 季度报告

2022 年 3 月 31 日

基金管理人：建信基金管理有限责任公司

基金托管人：兴业银行股份有限公司

报告送出日期：2022 年 4 月 21 日

## § 1 重要提示

基金管理人的董事会及董事保证本报告所载资料不存在虚假记载、误导性陈述或重大遗漏，并对其内容的真实性、准确性和完整性承担个别及连带责任。

基金托管人兴业银行股份有限公司根据本基金合同规定，于 2022 年 4 月 19 日复核了本报告中的财务指标、净值表现和投资组合报告等内容，保证复核内容不存在虚假记载、误导性陈述或者重大遗漏。

基金管理人承诺以诚实信用、勤勉尽责的原则管理和运用基金资产，但不保证基金一定盈利。

基金的过往业绩并不代表其未来表现。投资有风险，投资者在作出投资决策前应仔细阅读本基金的招募说明书。

本报告中财务资料未经审计。

本报告期自 2022 年 1 月 1 日起至 3 月 31 日止。

## § 2 基金产品概况

基金简称	建信中债湖北省政府债指数
基金主代码	009528
基金运作方式	契约型开放式
基金合同生效日	2020 年 6 月 15 日
报告期末基金份额总额	1,310,430,142.73 份
投资目标	本基金通过指数化投资，争取在扣除各项费用之前获得与标的指数相似的总回报，追求跟踪偏离度及跟踪误差的最小化。
投资策略	本基金为指数基金，主要采用抽样复制和动态最优化的方法，投资于标的指数中具有代表性和流动性的成份券和备选成份券，或选择非成份券作为替代，构造与标的指数风险收益特征相似的资产组合，以实现对标的指数的有效跟踪。 在正常市场情况下，本基金力争追求日均跟踪偏离度的绝对值不超过 0.35%，年跟踪误差不超过 4%。如因指数编制规则调整或其他因素导致跟踪误差超过上述范围，基金管理人应采取合理措施避免跟踪误差进一步扩大。
业绩比较基准	中债-湖北省地方政府债指数收益率*95%+银行活期存款利率(税后)*5%
风险收益特征	本基金为债券型指数基金，其预期风险和预期收益低于股票基金、混合基金，高于货币市场基金。本基金为指数型基金，主要采用抽样复制和动态最优化的方法跟踪标的指数的表现，具有与标的指数、以及标的指数所代表的债券市场相似的风险收益特征。
基金管理人	建信基金管理有限责任公司
基金托管人	兴业银行股份有限公司

### § 3 主要财务指标和基金净值表现

#### 3.1 主要财务指标

单位：人民币元

主要财务指标	报告期（2022 年 1 月 1 日-2022 年 3 月 31 日）
1. 本期已实现收益	12,030,976.58
2. 本期利润	12,310,756.58
3. 加权平均基金份额本期利润	0.0094
4. 期末基金资产净值	1,340,856,084.40
5. 期末基金份额净值	1.0232

注：1、本期已实现收益指基金本期利息收入、投资收益、其他收入（不含公允价值变动收益）扣除相关费用后的余额，本期利润为本期已实现收益加上本期公允价值变动收益。

2、所述基金业绩指标不包括持有人认购或交易基金的各项费用，计入费用后实际收益水平要低于所列数字。

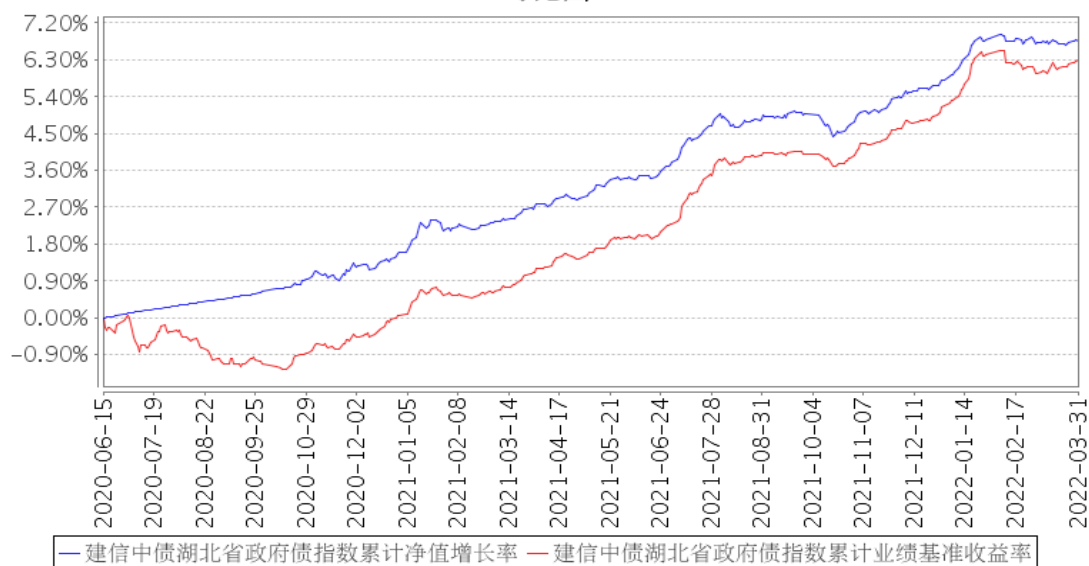
#### 3.2 基金净值表现

##### 3.2.1 基金份额净值增长率及其与同期业绩比较基准收益率的比较

阶段	净值增长率 ①	净值增长率 标准差②	业绩比较基 准收益率③	业绩比较基 准收益率标 准差④	①-③	②-④
过去三个月	0.90%	0.05%	1.08%	0.07%	-0.18%	-0.02%
过去六个月	1.68%	0.05%	2.20%	0.06%	-0.52%	-0.01%
过去一年	3.99%	0.05%	5.14%	0.05%	-1.15%	0.00%
自基金合同 生效起至今	6.76%	0.04%	6.30%	0.06%	0.46%	-0.02%

##### 3.2.2 自基金合同生效以来基金累计净值增长率变动及其与同期业绩比较基准收益率变动的比较

建信中债湖北省政府债指数累计净值增长率与同期业绩比较基准收益率的历史走势对比图



注：本报告期，本基金投资组合比例符合基金合同要求。

### 3.3 其他指标

无。

## § 4 管理人报告

### 4.1 基金经理（或基金经理小组）简介

姓名	职务	任本基金的基金经理期限		证券从业年限	说明
		任职日期	离任日期		
闫晗	本基金的基金经理	2020年6月15日	-	9年	闫晗先生，硕士。2012年10月至今历任建信基金管理公司交易员、交易主管、基金经理助理、基金经理。2017年11月3日起任建信目标收益一年期债券型证券投资基金的基金经理，该基金在2018年9月19日转型为建信睿怡纯债债券型证券投资基金，闫晗继续担任该基金的基金经理；2018年4月20日起任建信安心回报定期开放债券型证券投资基金的基金经理，2018年4月20日起任建信安心回报两年定期开放债券型证券投资基金的基金经理，该基金自2019年4月25日转型为建信安心回报6个月定期开放债券型证券投资基金，闫晗继续担任该基金的基金经理；2019年3月25日起任建信中债1-3年国

				<p>           开行债券指数证券投资基金的基金经理；2019 年 4 月 30 日起任建信中债 3-5 年国开行债券指数证券投资基金的基金经理；2019 年 9 月 17 日至 2022 年 1 月 17 日任建信中债 5-10 年国开行债券指数证券投资基金的基金经理；2020 年 3 月 17 日起任建信睿和纯债定期开放债券型发起式证券投资基金的基金经理；2020 年 5 月 7 日起任建信荣元一年定期开放债券型发起式证券投资基金的基金经理；2020 年 6 月 15 日起任建信中债湖北省地方政府债指数发起式证券投资基金的基金经理；2020 年 9 月 28 日起任建信中债 1-3 年农发行债券指数证券投资基金的基金经理；2021 年 1 月 27 日起任建信利率债债券型证券投资基金的基金经理；2021 年 11 月 10 日起任建信彭博巴克莱政策性银行债券 1-5 年指数证券投资基金的基金经理，该基金在 2022 年 3 月 22 日起更名为建信彭博政策性银行债券 1-5 年指数证券投资基金，闫晗继续担任该基金的基金经理。         </p>
--	--	--	--	---

#### 4.1.1 期末兼任私募资产管理计划投资经理的基金经理同时管理的产品情况

无。

#### 4.2 管理人对报告期内本基金运作遵规守信情况的说明

在本报告期内，基金管理人不存在损害基金份额持有人利益的行为。基金管理人勤勉尽责地为基金份额持有人谋求利益，严格遵守了《证券法》、《证券投资基金法》、其他有关法律法规的规定和《建信中债湖北省地方政府债指数发起式证券投资基金基金合同》的规定。

#### 4.3 公平交易专项说明

##### 4.3.1 公平交易制度的执行情况

为了公平对待投资人，保护投资人利益，避免出现不正当关联交易、利益输送等违法违规行为，公司根据《证券投资基金法》、《证券投资基金管理公司内部控制指导意见》、《证券投资

基金公司公平交易制度指导意见》等法律法规和公司内部制度，制定和修订了《公平交易管理办法》、《异常交易管理办法》、《公司防范内幕交易管理办法》、《利益冲突管理办法》等风险管控制度。公司使用的交易系统中设置了公平交易模块，一旦出现不同基金同时买卖同一证券时，系统自动切换至公平交易模块进行操作，确保在投资管理活动中公平对待不同投资组合，严禁直接或通过第三方的交易安排在不同投资组合之间进行利益输送。

### 4.3.2 异常交易行为的专项说明

本报告期内未出现所有投资组合参与的交易所公开竞价同日反向交易成交较少的单边交易量超过该证券当日成交量的 5% 的情况。本报告期，未发现本基金存在异常交易行为。

## 4.4 报告期内基金的投资策略和运作分析

基本面方面，2022 年一季度新冠疫情反复，地产销售下滑，宏观经济仍有一定下行压力。从制造业采购经理指数（PMI）上看，受疫情影响，3 月 PMI 反季节性下滑，企业经营预期指数大幅下行。需求方面，固定资产投资增速较高，从分项上看，得益于出口支撑，制造业投资持续快速增长；因一季度财政前置，地方债发行加速，年初财政资金充足，基建投资增速明显提升；另一方面，因新开工面积、施工面积、竣工面积同比增速及销售回款情况等仍然较差，房地产累计投资增速继续回落。进出口方面总体增速仍然较快。消费方面，一季度消费数据在低基数支撑下表现较好，其中汽车消费明显改善。从生产端上看，1-2 月全国规模以上工业增加值同比增长 7.5%，其中医药制造业和高技术制造业增加值维持较高增速。

通胀方面，2022 年一季度居民消费价格（CPI）单月同比小幅下行，工业生产者出厂价格（PPI）单月同比高位回落，总体看通胀压力不大。从消费者价格指数上看，由于食品项中猪肉供给充足推动价格下行，油价上行推动交运项涨价，疫情反复影响服务业修复，核心 CPI 整体弱于季节性。从工业品价格指数上看，大宗商品价格在 1-2 月大多温和上行，受俄乌冲突等因素影响，油价在 2 月大幅走高，带动相关化工品价格走高，但受基数影响，PPI 读数高位回落。

流动性方面，在美联储加息，疫情反复，国内经济仍面临一定下行压力的背景下，央行在一季度仍然维持稳健及较为宽松的货币政策，通过灵活精准的公开市场操作等方式保持市场的流动性合理适度。央行年初通过下调 1 年期中期借贷便利（MLF）和 7 天公开市场逆回购利率 10bp，降低社会融资成本，提振实体经济融资需求；此外，还加大了月末、季末时点的公开市场投放力度，在季度内整体维持了资金面的宽松以及资金价格的稳定。一季度资金利率中枢基本围绕在政策利率附近波动。从人民币汇率上看，3 月末人民币对美元中间价收于 6.3482，较去年四季度末升值 0.43%。

债券市场方面，受央行降低政策利率及地产政策逐步放松等因素影响，一季度债券收益率先下后上。整体看 10 年国开债收益率较 12 月末下行 4BP 至 3.04%，10 年国债收益率上行 1bp 到 2.79%；1 年期国开债较 12 月末下行 3BP 至 2.28%，1 年国债收益率下行 11bp 到 2.13%，期限利差小幅走扩。

基金操作方面，基金经理在报告期随时根据申赎合理安排资金和配置债券，紧密跟踪标的指数的变化，整体来看，组合在报告期较好的拟合了业绩基准。

## 4.5 报告期内基金的业绩表现

本报告期本基金净值增长率 0.90%，波动率 0.05%，业绩比较基准收益率 1.08%，波动率 0.07%。

## 4.6 报告期内基金持有人数或基金资产净值预警说明

无。

## § 5 投资组合报告

### 5.1 报告期末基金资产组合情况

序号	项目	金额（元）	占基金总资产的比例（%）
1	权益投资	-	-
	其中：股票	-	-
2	基金投资	-	-
3	固定收益投资	1,255,480,798.53	93.60
	其中：债券	1,255,480,798.53	93.60
	资产支持证券	-	-
4	贵金属投资	-	-
5	金融衍生品投资	-	-
6	买入返售金融资产	84,008,418.62	6.26
	其中：买断式回购的买入返售金融资产	-	-
7	银行存款和结算备付金合计	1,855,857.72	0.14
8	其他资产	48.46	0.00
9	合计	1,341,345,123.33	100.00

### 5.2 报告期末按行业分类的股票投资组合

#### 5.2.1 报告期末按行业分类的境内股票投资组合

无。

## 5.2.2 报告期末按行业分类的港股通投资股票投资组合

无。

## 5.3 期末按公允价值占基金资产净值比例大小排序的股票投资 明细

### 5.3.1 报告期末按公允价值占基金资产净值比例大小排序的前十 名股票投资明细

无。

## 5.4 报告期末按债券品种分类的债券投资组合

序号	债券品种	公允价值（元）	占基金资产净值比例（%）
1	国家债券	-	-
2	央行票据	-	-
3	金融债券	72,366,383.56	5.40
	其中：政策性金融债	72,366,383.56	5.40
4	企业债券	-	-
5	企业短期融资券	-	-
6	中期票据	-	-
7	可转债（可交换债）	-	-
8	同业存单	-	-
9	其他	1,183,114,414.97	88.24
10	合计	1,255,480,798.53	93.63

## 5.5 报告期末按公允价值占基金资产净值比例大小排序的前五 名债券投资明细

序号	债券代码	债券名称	数量（张）	公允价值（元）	占基金资产净值比例（%）
1	1905331	19 湖北债 28	3,200,000	330,854,487.67	24.67
2	157608	19 湖北 05	2,200,000	223,727,523.29	16.69
3	157930	19 湖北 25	1,100,000	114,744,254.79	8.56
4	157606	19 湖北 03	1,100,000	111,863,761.64	8.34
5	2005933	20 湖北债 104	900,000	93,290,128.77	6.96

## 5.6 报告期末按公允价值占基金资产净值比例大小排序的前十



## 名资产支持证券投资明细

无。

## 5.7 报告期末按公允价值占基金资产净值比例大小排序的前五 名贵金属投资明细

无。

## 5.8 报告期末按公允价值占基金资产净值比例大小排序的前五 名权证投资明细

无。

## 5.9 报告期末本基金投资的国债期货交易情况说明

### 5.9.1 本期国债期货投资政策

无。

### 5.9.2 报告期末本基金投资的国债期货持仓和损益明细

无。

### 5.9.3 本期国债期货投资评价

无。

## 5.10 投资组合报告附注

### 5.10.1

本基金该报告期内投资前十名证券的发行主体未披露被监管部门立案调查和在报告编制日前一年内受到公开谴责、处罚。

### 5.10.2

基金投资的前十名股票未超出基金合同规定的投资范围。

### 5.10.3 其他资产构成

序号	名称	金额（元）
1	存出保证金	48.46
2	应收证券清算款	-
3	应收股利	-
4	应收利息	-
5	应收申购款	-
6	其他应收款	-
7	其他	-
8	合计	48.46

### 5.10.4 报告期末持有的处于转股期的可转换债券明细

无。

### 5.10.5 报告期末前十名股票中存在流通受限情况的说明

无。

### 5.10.6 投资组合报告附注的其他文字描述部分

由于四舍五入原因，分项之和与合计可能有尾差。

## § 6 开放式基金份额变动

单位：份

报告期期初基金份额总额	1,339,175,214.57
报告期期间基金总申购份额	227,305.99
减：报告期期间基金总赎回份额	28,972,377.83
报告期期间基金拆分变动份额（份额减少以“-”填列）	-
报告期期末基金份额总额	1,310,430,142.73

注：如有相应情况，申购含红利再投、转换入份额及金额，赎回含转换出份额及金额。

## § 7 基金管理人运用固有资金投资本基金情况

### 7.1 基金管理人持有本基金份额变动情况

单位：份

报告期期初管理人持有的本基金份额	10,206,836.74
报告期期间买入/申购总份额	227,305.99
报告期期间卖出/赎回总份额	-
报告期期末管理人持有的本基金份额	10,434,142.73
报告期期末持有的本基金份额占基金总份额比例 (%)	0.80

注：2022-1-26 红利再投 227305.99 份计入申购买入份额内

## 7.2 基金管理人运用固有资金投资本基金交易明细

序号	交易方式	交易日期	交易份额(份)	交易金额(元)	适用费率(%)
1	分红	2022-01-26	227,305.99	232,715.87	-
合计			227,305.99	232,715.87	

注：该基金分红业务费用为 0。

## § 8 报告期末发起式基金发起资金持有份额情况

项目	持有份额总数	持有份额占基金总份额比例(%)	发起份额总数	发起份额占基金总份额比例(%)	发起份额承诺持有期限
基金管理人固有资金	10,434,142.73	0.80	10,434,142.73	0.80	3 年
基金管理人高级管理人员	-	-	-	-	-
基金经理等人员	-	-	-	-	-
基金管理人股东	-	-	-	-	-
其他	-	-	-	-	-
合计	10,434,142.73	0.80	10,434,142.73	0.80	3 年

## § 9 影响投资者决策的其他重要信息

### 9.1 报告期内单一投资者持有基金份额比例达到或超过 20% 的情况

单位：份

投资者类别	报告期内持有基金份额变化情况				报告期末持有基金情况		
	序号	持有基金份额比例达到或者超过 20%的时间区间	期初份额	申购份额	赎回份额	持有份额	份额占比 (%)
机构	1	2022 年 01 月 01 日 - 2022 年 03 月 31 日	399,999,000.00	-	-399,999,000.00		30.52
	2	2022 年 01 月 01 日 - 2022 年 03 月 31 日	499,999,000.00	-	-499,999,000.00		38.16
产品特有风险							
本基金由于存在单一投资者份额占比达到或超过 20%的情况，可能会出现因集中赎回而引发的基金流动性风险，敬请投资者注意。本基金管理人将不断完善流动性风险管控机制，持续做好基金流动性风险的管控工作，审慎评估大额申赎对基金运作的影响，采取有效措施切实保护持有人合法权益。							

## 9.2 影响投资者决策的其他重要信息

无。

## § 10 备查文件目录

### 10.1 备查文件目录

- 1、中国证监会批准建信中债湖北省地方政府债指数发起式证券投资基金设立的文件；
- 2、《建信中债湖北省地方政府债指数发起式证券投资基金基金合同》；
- 3、《建信中债湖北省地方政府债指数发起式证券投资基金招募说明书》；
- 4、《建信中债湖北省地方政府债指数发起式证券投资基金托管协议》；
- 5、基金管理人业务资格批件和营业执照；
- 6、基金托管人业务资格批件和营业执照；
- 7、报告期内基金管理人在指定报刊上披露的各项公告。

### 10.2 存放地点

基金管理人或基金托管人处。

### 10.3 查阅方式

投资者可在营业时间免费查阅。也可在支付工本费后，在合理时间内取得上述文件的复印件。

建信基金管理有限责任公司

2022 年 4 月 21 日