

招商商业模式优选混合型证券投资基金 2022 年第 1 季度报告

2022 年 03 月 31 日

基金管理人：招商基金管理有限公司

基金托管人：中国银行股份有限公司

送出日期：2022 年 4 月 21 日

§ 1 重要提示

基金管理人的董事会及董事保证本报告所载资料不存在虚假记载、误导性陈述或重大遗漏，并对其内容的真实性、准确性和完整性承担个别及连带责任。

基金托管人中国银行股份有限公司根据本基金合同规定，于 2022 年 4 月 20 日复核了本报告中的财务指标、净值表现和投资组合报告等内容，保证复核内容不存在虚假记载、误导性陈述或者重大遗漏。

基金管理人承诺以诚实信用、勤勉尽责的原则管理和运用基金资产，但不保证基金一定盈利。

基金的过往业绩并不代表其未来表现。投资有风险，投资者在作出投资决策前应仔细阅读本基金的招募说明书。

本报告中财务资料未经审计。

本报告期自 2022 年 1 月 1 日起至 3 月 31 日止。

§ 2 基金产品概况

基金简称	招商商业模式优选混合
基金主代码	010944
交易代码	010944
基金运作方式	契约型开放式
基金合同生效日	2021 年 3 月 26 日
报告期末基金份额总额	98,327,832.75 份
投资目标	本基金在深入研究的基础上，自下而上选取高回报可持续的商业模式的公司在严格控制风险的前提下，追求超越业绩比较基准的投资回报。
投资策略	<p>1、大类资产配置</p> <p>本基金在宏观经济分析基础上，结合政策面、市场资金面，积极把握市场发展趋势，并结合经济周期不同阶段各类资产市场表现的变化情况，对股票、债券和现金等大类资产投资比例进行战略配置和调整。</p> <p>2、股票投资策略</p> <p>本基金将在定性和定量分析相结合的基础上，通过研究不同行业的周期变化，结合社会发展的不同阶段，选取符合本基金界定的“商业模式优选”主题行业，从中挑选出具有比较优势的个股，并在合理的价值区间内投资，力争实现基金资产的长期稳健增值。本基金所指的“商业模式优选”主题行业，主要是指以价值获取层面为先，综合考察价值主张与价值创造两个层面，自下而上选取高回报可持续的商业模式，</p>

	<p>陪伴公司一同成长进步。</p> <p>3、债券投资策略</p> <p>本基金通过对国内外宏观经济态势、利率走势、收益率曲线变化趋势和信用风险变化等因素进行综合分析，构建和调整固定收益证券投资组合，力求获得稳健的投资收益。</p> <p>4、资产支持证券投资策略</p> <p>本基金将重点对市场利率、发行条款、支持资产的构成及质量、提前偿还率、风险补偿收益和市场流动性等影响资产支持证券价值的因素进行分析，并辅助采用数量化定价模型，评估资产支持证券的相对投资价值并做出相应的投资决策。</p> <p>5、衍生品投资策略</p> <p>本基金投资股指期货将根据风险管理的原则，以套期保值为目的，选择流动性好、交易活跃的期货合约，并根据对证券市场 and 期货市场运行趋势的研判，以及对股指期货合约的估值定价，与股票现货资产进行匹配，实现多头或空头的套期保值操作，由此获得股票组合产生的超额收益。本基金在运用股指期货时，将充分考虑股指期货的流动性及风险收益特征，对冲系统性风险以及特殊情况下的流动性风险，以改善投资组合的风险收益特性。国债期货作为利率衍生品的一种，有助于管理债券组合的久期、流动性和风险水平。管理人将按照相关法律法规的规定，结合对宏观经济形势和政策趋势的判断、对债券市场进行定性和定量分析。本基金构建量化分析体系，对国债期货和现货基差、国债期货的流动性、波动水平、套期保值的有效性等指标进行跟踪监控，在严控风险的基础上，力求实现基金资产的长期稳健增值。</p> <p>6、参与融资业务的投资策略</p> <p>为了更好地实现投资目标，在综合考虑预期风险、收益、流动性等因素的基础上，本基金可参与融资业务。</p>
业绩比较基准	中证 500 指数收益率*60%+恒生指数收益率（使用估值汇率折算）*10%+中债综合（全价）指数收益率*30%
风险收益特征	<p>本基金是混合型基金，其预期风险收益水平高于债券型基金及货币市场基金。</p> <p>本基金资产投资于港股通标的股票，会面临港股通机制下因投资环境、投资标的、市场制度以及交易规则等差异带来的特有风险，包括港股市场股价波动较大的风险（港股市场实行 T+0 回转交易，且对个股不设涨跌幅限制，港股股价可能表现出比 A 股更为剧烈的股价波动）、汇率风险（汇率波动可能对基金的投资收益造成损失）、港股通机制下交易日不连贯可能带来的风险（在内地开市香港休市的情形下，港股通不能正常交易，港股不能及时卖出，可能带来一定的流动性风险）等。</p>
基金管理人	招商基金管理有限公司

基金托管人	中国银行股份有限公司	
下属分级基金的基金简称	招商商业模式优选混合 A	招商商业模式优选混合 C
下属分级基金的交易代码	010944	010945
报告期末下属分级基金的份额总额	89,184,872.75 份	9,142,960.00 份

§ 3 主要财务指标和基金净值表现

3.1 主要财务指标

单位：人民币元

主要财务指标	报告期（2022 年 1 月 1 日—2022 年 3 月 31 日）	
	招商商业模式优选混合 A	招商商业模式优选混合 C
1. 本期已实现收益	-5,475,994.47	-580,394.70
2. 本期利润	-21,336,004.36	-2,167,669.13
3. 加权平均基金份额本期利润	-0.2448	-0.2419
4. 期末基金资产净值	76,533,309.04	7,780,958.42
5. 期末基金份额净值	0.8581	0.8510

注：1、上述基金业绩指标不包括持有人认购或交易基金的各项费用，计入费用后实际收益水平要低于所列数字；

2、本期已实现收益指基金本期利息收入、投资收益、其他收入(不含公允价值变动收益)扣除相关费用后的余额，本期利润为本期已实现收益加上本期公允价值变动收益。

3.2 基金净值表现

3.2.1 本报告期基金份额净值增长率及其与同期业绩比较基准收益率的比较

招商商业模式优选混合 A

阶段	份额净值增长率①	份额净值增长率标准差②	业绩比较基准收益率③	业绩比较基准收益率标准差④	①-③	②-④
过去三个月	-22.39%	2.42%	-9.10%	1.07%	-13.29%	1.35%
过去六个月	-15.68%	2.13%	-7.55%	0.83%	-8.13%	1.30%
过去一年	-14.22%	1.97%	-1.23%	0.73%	-12.99%	1.24%
自基金合同生效起至今	-14.19%	1.96%	-0.06%	0.73%	-14.13%	1.23%

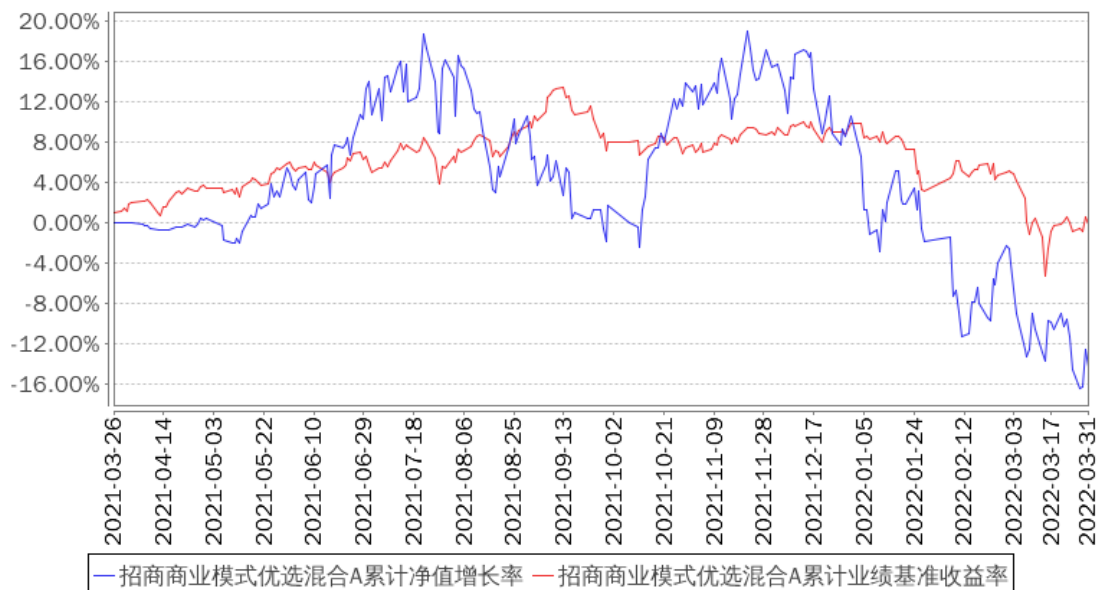
招商商业模式优选混合 C

阶段	份额净值增长率①	份额净值增长率标准差②	业绩比较基准收益率③	业绩比较基准收益率标准差④	①-③	②-④
过去三个月	-22.54%	2.42%	-9.10%	1.07%	-13.44%	1.35%

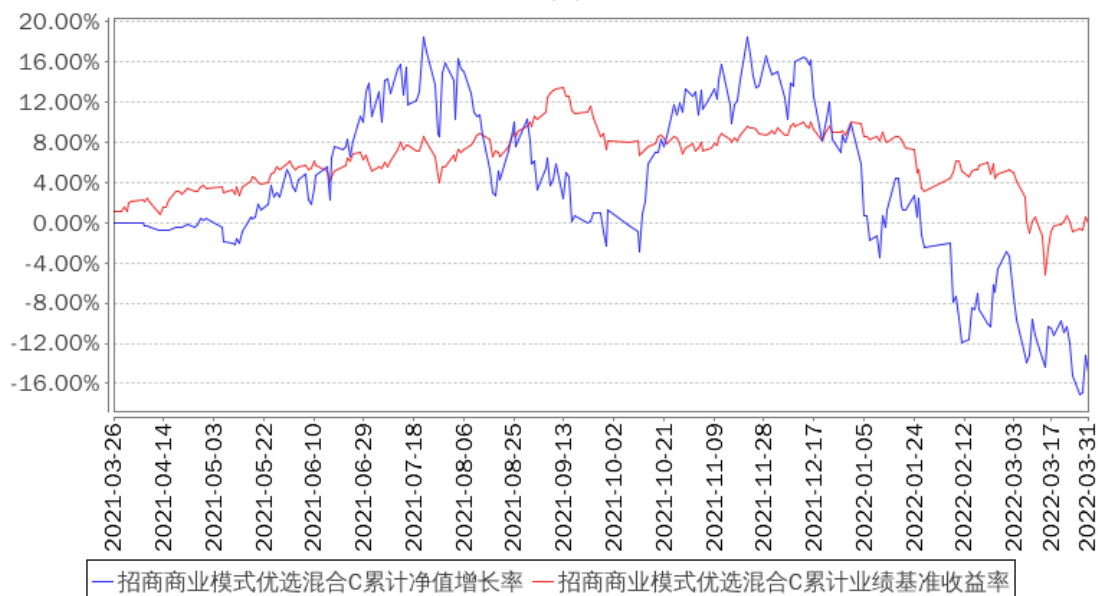
过去六个月	-16.02%	2.13%	-7.55%	0.83%	-8.47%	1.30%
过去一年	-14.91%	1.97%	-1.23%	0.73%	-13.68%	1.24%
自基金合同生效起至今	-14.90%	1.96%	-0.06%	0.73%	-14.84%	1.23%

3.2.2 自基金合同生效以来基金累计净值增长率变动及其与同期业绩比较基准收益率变动的比较

招商商业模式优选混合A累计净值增长率与同期业绩比较基准收益率的历史走势对比图



招商商业模式优选混合C累计净值增长率与同期业绩比较基准收益率的历史走势对比图



注：本基金建仓期为 6 个月，建仓期结束时各项资产配置比例符合合同约定。

§ 4 管理人报告

4.1 基金经理（或基金经理小组）简介

姓名	职务	任本基金的基金经理期限		证券从业年限	说明
		任职日期	离任日期		
王奇玮	本基金基金经理	2021 年 3 月 26 日	-	10	男，硕士。2011 年加入长江证券股份有限公司研究部，曾任分析师、高级分析师、资深分析师，食品饮料小组组长；2014 年 12 月加入招商基金管理有限公司，曾任研究部高级研究员，招商安泰偏股混合型证券投资基金基金经理，现任招商安达灵活配置混合型证券投资基金、招商丰盛稳定增长灵活配置混合型证券投资基金、招商商业模式优选混合型证券投资基金、招商兴和优选 1 年持有期混合型证券投资基金、招商企业优选混合型证券投资基金基金经理。

注：1、本基金首任基金经理的任职日期为本基金合同生效日，后任基金经理的任职日期以及历任基金经理的离任日期为公司相关会议作出决定的公告（生效）日期；

2、证券从业年限计算标准遵从行业协会《证券业从业人员资格管理办法》中关于证券从业人员范围的相关规定。

4.2 管理人对报告期内本基金运作合规守信情况的说明

基金管理人声明：在本报告期内，本基金管理人严格遵守《中华人民共和国证券投资基金法》、《公开募集证券投资基金运作管理办法》等有关法律法规及其各项实施准则的规定以及本基金的基金合同等基金法律文件的约定，本着诚实信用、勤勉尽责的原则管理和运用基金资产，在严格控制风险的前提下，为基金持有人谋求最大利益。本报告期内，基金运作整体合法合规，无损害基金持有人利益的行为。基金的投资范围以及投资运作符合有关法律法规及基金合同的规定。

4.3 公平交易专项说明

4.3.1 公平交易制度的执行情况

基金管理人已建立较完善的研究方法和投资决策流程，确保各投资组合享有公平的投资决策机会。基金管理人建立了所有组合适用的投资对象备选库，制定明确的备选库建立、维护程序。基金管理人拥有健全的投资授权制度，明确投资决策委员会、投资组合经理等

各投资决策主体的职责和权限划分，投资组合经理在授权范围内可以自主决策，超过投资权限的操作需要经过严格的审批程序。基金管理人的相关研究成果向内部所有投资组合开放，在投资研究层面不存在各投资组合间不公平的问题。

4.3.2 异常交易行为的专项说明

基金管理人严格控制不同投资组合之间的同日反向交易，严格禁止可能导致不公平交易和利益输送的同日反向交易。确因投资组合的投资策略或流动性等需要而发生的同日反向交易，基金管理人要求相关投资组合经理提供决策依据，并留存记录备查，完全按照有关指数的构成比例进行投资的组合等除外。

本报告期内，本基金各项交易均严格按照相关法律法规、基金合同的有关要求执行，公司所有投资组合参与的交易所公开竞价同日反向交易成交较少的单边交易量超过该证券当日成交量的 5% 的情形共发生过三次，原因是指数量化投资组合为满足投资策略需要而发生反向交易。报告期内未发现有可能导致不公平交易和利益输送的重大异常交易行为。

4.4 报告期内基金投资策略和运作分析

2022 年 1 季度，国内市场存在“需求收缩、供给冲击、预期转弱”的三重压力。海外多重利空包括：海外输入性通胀持续影响中下游企业利润；高通胀或将增加欧美经济衰退风险，叠加海外产能持续修复，2022 年出口增速或将渐进趋于下行；中美政策分化下中美利差跌至历史低位 30bps 附近，叠加地缘动荡背景下资本外流加剧。内部忧患同样为经济复苏蒙上阴影：此轮疫情反弹迅猛程度超过以往，阻碍生产供给，亦扰动消费需求。3 月 PMI 生产指数和新订单指数双双跌破荣枯线，中小微企业受成本和市场两头挤压，生存环境更为不利。总的来说，一季度经济增速承压但价格也受到一定上涨压力，这种结构对于市场来说较差。数据中唯一的亮点在于金融数据，信贷增速和社融增速都有明显的上升，意味着宽信用正在路上。

市场回顾：1 季度债券市场收益率震荡为主，开年市场反映了货币宽松的预期，随着金融数据的发力，市场逐步开始担忧宽信用兑现，收益率出现上行，随着俄乌冲突和国内疫情影响收益率再次小幅下行。1 季度股票市场单边下行，煤炭、大金融板块显著跑赢市场。截至季度末，上证综指录得 10.65% 的跌幅，创业板下跌 19.96%。

基金操作回顾：本基金的主要配置资产为股票和可转债。2022 年 1 季度，我们严格遵照基金合同的相关约定，按照既定的投资流程进行了规范运作。权益部分基于基金经理自身的投资理念和研究框架，我们还是自下而上坚持对于个股的深度研究和投资聚焦，对真正有持续业绩兑现能力的成长型品种做逆向，等待市场情绪的钟摆对概率和赔率再平衡后业绩和估值的潜在双击，因此我们保留了电动车、智能驾驶和光伏的持仓并进一步优化聚

焦，同时逆向配置了一些疫后复苏的消费品。债券方面我们保持了对优质公司可转债的仓位。

4.5 报告期内基金的业绩表现

报告期内，本基金 A 类份额净值增长率为-22.39%，同期业绩基准增长率为-9.10%，C 类份额净值增长率为-22.54%，同期业绩基准增长率为-9.10%。

4.6 报告期内基金持有人数或基金资产净值预警说明

报告期内，本基金未发生连续二十个工作日出现基金份额持有人数量不满二百人或者基金资产净值低于五千万元的情形。

§ 5 投资组合报告

5.1 报告期末基金资产组合情况

序号	项目	金额（元）	占基金总资产的比例（%）
1	权益投资	75,793,451.18	85.65
	其中：股票	75,793,451.18	85.65
2	基金投资	-	-
3	固定收益投资	9,977,150.36	11.28
	其中：债券	9,977,150.36	11.28
	资产支持证券	-	-
4	贵金属投资	-	-
5	金融衍生品投资	-	-
6	买入返售金融资产	-	-
	其中：买断式回购的买入返售金融资产	-	-
7	银行存款和结算备付金合计	903,043.92	1.02
8	其他资产	1,813,627.63	2.05
9	合计	88,487,273.09	100.00

5.2 报告期末按行业分类的股票投资组合

5.2.1 报告期末按行业分类的境内股票投资组合

金额单位：人民币元

代码	行业类别	公允价值（元）	占基金资产净值比例（%）
A	农、林、牧、渔业	-	-
B	采矿业	-	-

C	制造业	71,325,146.98	84.59
D	电力、热力、燃气及水生产和供应业	-	-
E	建筑业	-	-
F	批发和零售业	-	-
G	交通运输、仓储和邮政业	16,541.00	0.02
H	住宿和餐饮业	7,603.20	0.01
I	信息传输、软件和信息技术服务业	4,444,160.00	5.27
J	金融业	-	-
K	房地产业	-	-
L	租赁和商务服务业	-	-
M	科学研究和技术服务业	-	-
N	水利、环境和公共设施管理业	-	-
O	居民服务、修理和其他服务业	-	-
P	教育	-	-
Q	卫生和社会工作	-	-
R	文化、体育和娱乐业	-	-
S	综合	-	-
	合计	75,793,451.18	89.89

5.2.2 报告期末按行业分类的港股通投资股票投资组合

本基金本报告期末未持有港股通投资股票。

5.3 报告期末按公允价值占基金资产净值比例大小排序的前十名股票投资明细

金额单位：人民币元

序号	股票代码	股票名称	数量（股）	公允价值（元）	占基金资产净值比例（%）
1	300750	宁德时代	15,523	7,952,432.90	9.43
2	688599	天合光能	97,908	5,766,781.20	6.84
3	002920	德赛西威	43,200	5,469,984.00	6.49
4	002594	比亚迪	22,100	5,078,580.00	6.02
5	300274	阳光电源	45,100	4,837,426.00	5.74
6	688516	奥特维	21,330	4,807,568.70	5.70
7	300496	中科创达	44,800	4,444,160.00	5.27
8	688223	晶科能源	355,619	4,359,888.94	5.17
9	300776	帝尔激光	18,200	4,313,400.00	5.12
10	002371	北方华创	12,600	3,452,400.00	4.09

5.4 报告期末按债券品种分类的债券投资组合

金额单位：人民币元

序号	债券品种	公允价值（元）	占基金资产净值比例（%）
1	国家债券	4,703,234.08	5.58

2	央行票据	-	-
3	金融债券	-	-
	其中：政策性金融债	-	-
4	企业债券	-	-
5	企业短期融资券	-	-
6	中期票据	-	-
7	可转债（可交换债）	5,273,916.28	6.26
8	同业存单	-	-
9	其他	-	-
10	合计	9,977,150.36	11.83

5.5 报告期末按公允价值占基金资产净值比例大小排名的前五名债券投资明细

金额单位：人民币元

序号	债券代码	债券名称	数量（张）	公允价值（元）	占基金资产净值比例（%）
1	128095	恩捷转债	14,530	5,273,916.28	6.26
2	019654	21 国债 06	46,000	4,703,234.08	5.58

5.6 报告期末按公允价值占基金资产净值比例大小排名的前十名资产支持证券投资明细

本基金本报告期末未持有资产支持证券。

5.7 报告期末按公允价值占基金资产净值比例大小排序的前五名贵金属投资明细

本基金本报告期末未持有贵金属。

5.8 报告期末按公允价值占基金资产净值比例大小排名的前五名权证投资明细

本基金本报告期末未持有权证。

5.9 报告期末本基金投资的股指期货交易情况说明

5.9.1 报告期末本基金投资的股指期货持仓和损益明细

本基金本报告期末未持有股指期货合约。

5.9.2 本基金投资股指期货的投资政策

本基金投资股指期货将根据风险管理的原则，以套期保值为目的，选择流动性好、交易活跃的期货合约，并根据对证券市场和期货市场运行趋势的研判，以及对股指期货合约的估值定价，与股票现货资产进行匹配，实现多头或空头的套期保值操作，由此获得股票

组合产生的超额收益。本基金在运用股指期货时，将充分考虑股指期货的流动性及风险收益特征，对冲系统性风险以及特殊情况下的流动性风险，以改善投资组合的风险收益特性。

5.10 报告期末本基金投资的国债期货交易情况说明

5.10.1 本期国债期货投资政策

国债期货作为利率衍生品的一种，有助于管理债券组合的久期、流动性和风险水平。管理人将按照相关法律法规的规定，结合对宏观经济形势和政策趋势的判断、对债券市场进行定性和定量分析。本基金构建量化分析体系，对国债期货和现货基差、国债期货的流动性、波动水平、套期保值的有效性等指标进行跟踪监控，在严控风险的基础上，力求实现基金资产的长期稳健增值。

5.10.2 报告期末本基金投资的国债期货持仓和损益明细

本基金本报告期末未持有国债期货合约。

5.10.3 本期国债期货投资评价

本基金本报告期末未持有国债期货合约。

5.11 投资组合报告附注

5.11.1

报告期内基金投资的前十名证券除晶科能源（证券代码 688223）外其他证券的发行主体未有被监管部门立案调查，不存在报告编制日前一年内受到公开谴责、处罚的情形。

根据 2021 年 6 月 28 日发布的相关公告，该证券发行人因违反海关监管规定被中华人民共和国海关处以罚款。

根据 2021 年 12 月 29 日发布的相关公告，该证券发行人因违反税收管理规定被国家税务总局北京市丰台区税务局第一税务所处以罚款。

对上述证券的投资决策程序的说明：本基金投资上述证券的投资决策程序符合相关法律法规和公司制度的要求。

5.11.2

本基金投资的前十名股票没有超出基金合同规定的备选股票库，本基金管理人从制度和流程上要求股票必须先入库再买入。

5.11.3 其他资产构成

金额单位：人民币元

序号	名称	金额（元）
----	----	-------

1	存出保证金	10,130.20
2	应收证券清算款	1,800,000.00
3	应收股利	-
4	应收利息	-
5	应收申购款	3,497.43
6	其他应收款	-
7	待摊费用	-
8	其他	-
9	合计	1,813,627.63

5.11.4 报告期末持有的处于转股期的可转换债券明细

序号	债券代码	债券名称	公允价值（元）	占基金资产净值比例（%）
1	128095	恩捷转债	5,273,916.28	6.26

5.11.5 报告期末前十名股票中存在流通受限情况的说明

本基金本报告期末投资前十名股票中不存在流通受限情况。

§ 6 开放式基金份额变动

单位：份

项目	招商商业模式优选混合 A	招商商业模式优选混合 C
报告期期初基金份额总额	85,104,624.25	8,365,580.07
报告期期间基金总申购份额	6,871,163.41	3,586,014.65
减：报告期期间基金总赎回份额	2,790,914.91	2,808,634.72
报告期期间基金拆分变动份额（份额减少以“-”填列）	-	-
报告期期末基金份额总额	89,184,872.75	9,142,960.00

§ 7 基金管理人运用固有资金投资本基金情况

7.1 基金管理人持有本基金份额变动情况

本报告期内基金管理人无运用固有资金投资本基金的情况。

7.2 基金管理人运用固有资金投资本基金交易明细

本报告期内基金管理人无运用固有资金投资本基金的交易明细。

§ 8 影响投资者决策的其他重要信息

8.1 报告期内单一投资者持有基金份额比例达到或超过百分之二十的情况

投资者类别	报告期内持有基金份额变化情况					报告期末持有基金情况	
	序号	持有基金份额比例达到或者超过 20% 的时间区间	期初份额	申购份额	赎回份额	持有份额	份额占比
个人	1	20220101-20220331	38,000,710.00	-	-	38,000,710.00	38.65%

产品特有风险

本基金存在单一投资者持有基金份额比例达到或超过 20% 的情况，可能会出现集中赎回甚至巨额赎回从而引发基金净值剧烈波动，甚至引发基金的流动性风险，基金管理人可能无法及时变现基金资产以应对基金份额持有人的赎回申请，基金份额持有人可能无法及时赎回持有的全部基金份额。

注：报告期末持有份额占比按照四舍五入方法保留至小数点后第 2 位。

§9 备查文件目录

9.1 备查文件目录

- 1、中国证券监督管理委员会批准设立招商基金管理有限公司的文件；
- 2、中国证券监督管理委员会批准招商商业模式优选混合型证券投资基金设立的文件；
- 3、《招商商业模式优选混合型证券投资基金基金合同》；
- 4、《招商商业模式优选混合型证券投资基金托管协议》；
- 5、《招商商业模式优选混合型证券投资基金招募说明书》；
- 6、基金管理人业务资格批件、营业执照。

9.2 存放地点

招商基金管理有限公司

地址：中国深圳深南大道 7088 号招商银行大厦

9.3 查阅方式

上述文件可在招商基金管理有限公司互联网站上查阅，或者在营业时间内到招商基金管理有限公司查阅。

投资者对本报告书如有疑问，可咨询本基金管理人招商基金管理有限公司。

客户服务中心电话：400-887-9555

网址：<http://www.cmfchina.com>

招商基金管理有限公司

2022 年 4 月 21 日