

平安盈欣稳健 1 年持有期混合型基金中基金 (FOF)
2022 年第 1 季度报告

2022 年 3 月 31 日

基金管理人：平安基金管理有限公司

基金托管人：中国工商银行股份有限公司

报告送出日期：2022 年 4 月 21 日

§ 1 重要提示

基金管理人的董事会及董事保证本报告所载资料不存在虚假记载、误导性陈述或重大遗漏，并对其内容的真实性、准确性和完整性承担个别及连带责任。

基金托管人中国工商银行股份有限公司根据本基金合同规定，于2022年04月20日复核了本报告中的财务指标、净值表现和投资组合报告等内容，保证复核内容不存在虚假记载、误导性陈述或者重大遗漏。

基金管理人承诺以诚实信用、勤勉尽责的原则管理和运用基金资产，但不保证基金一定盈利。

基金的过往业绩并不代表其未来表现。投资有风险，投资者在作出投资决策前应仔细阅读本基金的招募说明书。

本报告中财务资料未经审计。

本报告期自2022年01月01日起至03月31日止。

§ 2 基金产品概况

基金简称	平安盈欣稳健1年持有混合（FOF）
基金主代码	013343
基金运作方式	契约型开放式
基金合同生效日	2021年9月28日
报告期末基金份额总额	417,137,589.38份
投资目标	通过大类资产的合理配置及基金精选策略，在控制整体下行风险的前提下，力争实现基金资产的持续稳健增值。
投资策略	本基金将秉承稳健的投资风格，充分发挥基金管理人的资产配置和基金研究优势，将积极、主动的多资产配置与系统、深入的基金研究相结合，力争在控制整体下行风险的前提下，实现基金资产的长期稳健增值。1、资产配置策略；2、基金投资策略；3、股票投资策略；4、债券投资策略；5、资产支持证券投资策略；6、存托凭证投资策略。
业绩比较基准	中债综合全价指数收益率*80%+沪深300指数收益率*20%
风险收益特征	本基金是混合型基金中基金，其预期收益及预期风险水平高于货币市场基金、货币型基金中基金、债券型基金、债券型基金中基金，低于股票型基金和股票型基金中基金。本基金属于风险收益特征相对稳健的基金，在基金运作过程中，为了控制风险，本基金在一定范围内调整权益类资产的比例，保证投资于股票、股票型基金(包括股票指数基金)、混合型基金等权益

	类资产的比例合计占基金资产的0%-30%。本基金若投资港股通标的股票，需承担港股通机制下因投资环境、投资标的、市场制度以及交易规则等差异带来的特有风险。	
基金管理人	平安基金管理有限公司	
基金托管人	中国工商银行股份有限公司	
下属分级基金的基金简称	平安盈欣稳健1年持有混合（FOF）A	平安盈欣稳健1年持有混合（FOF）C
下属分级基金的交易代码	013343	013344
报告期末下属分级基金的份额总额	404,594,161.29份	12,543,428.09份

§3 主要财务指标和基金净值表现

3.1 主要财务指标

单位：人民币元

主要财务指标	报告期（2022年1月1日-2022年3月31日）	
	平安盈欣稳健1年持有混合（FOF）A	平安盈欣稳健1年持有混合（FOF）C
1. 本期已实现收益	-8,100,708.17	-265,193.83
2. 本期利润	-14,332,358.97	-457,711.52
3. 加权平均基金份额本期利润	-0.0354	-0.0366
4. 期末基金资产净值	396,968,873.61	12,276,041.88
5. 期末基金份额净值	0.9812	0.9787

注：1. 本期已实现收益指基金本期利息收入、投资收益、其他收入（不含公允价值变动收益）扣除相关费用后的余额，本期利润为本期已实现收益加上本期公允价值变动收益；

2. 所述基金业绩指标不包括持有人认购或交易基金的各项费用，计入费用后实际收益水平要低于所列数字。

3.2 基金净值表现

3.2.1 基金份额净值增长率及其与同期业绩比较基准收益率的比较

平安盈欣稳健1年持有混合（FOF）A

阶段	净值增长率①	净值增长率 标准差②	业绩比较基 准收益率③	业绩比较基 准收益率标 准差④	①-③	②-④
过去三个月	-3.48%	0.42%	-2.92%	0.30%	-0.56%	0.12%
过去六个月	-2.14%	0.32%	-2.13%	0.24%	-0.01%	0.08%

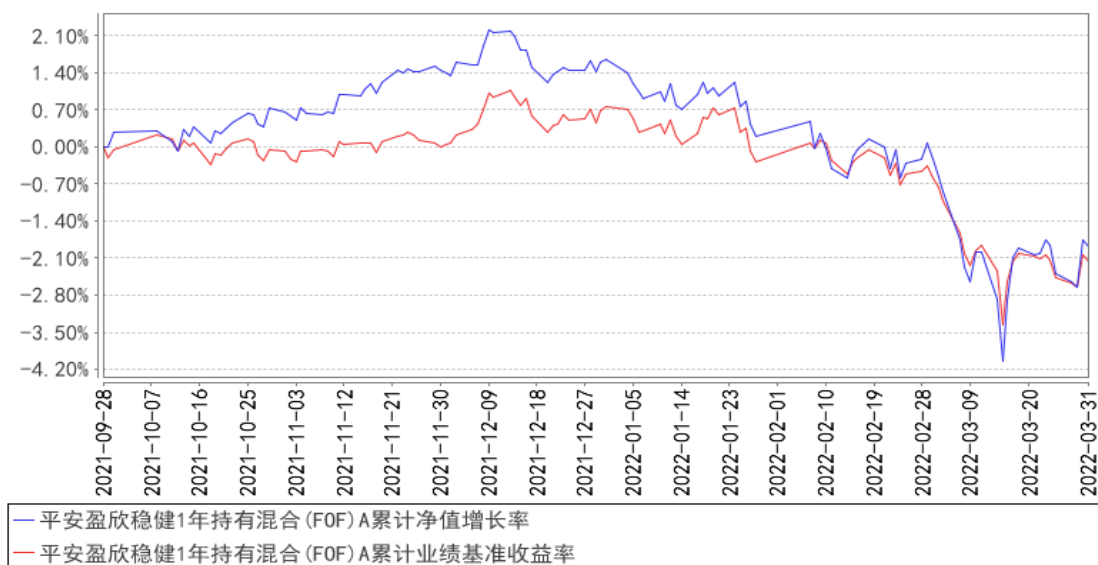
自基金合同生效起至今	-1.88%	0.32%	-2.17%	0.24%	0.29%	0.08%
------------	--------	-------	--------	-------	-------	-------

平安盈欣稳健1年持有混合(FOF)C

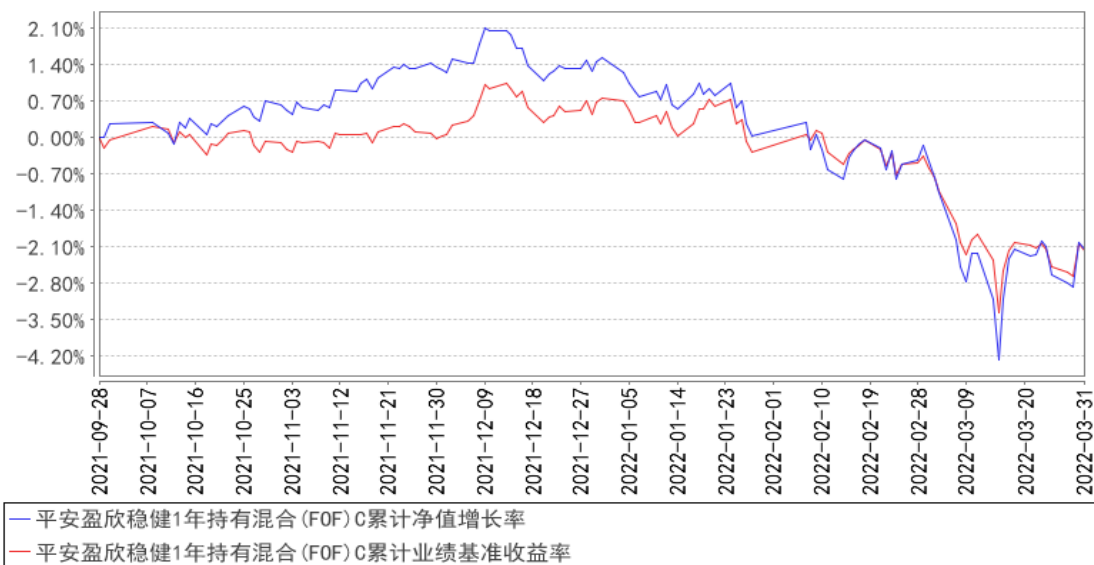
阶段	净值增长率①	净值增长率 标准差②	业绩比较基 准收益率③	业绩比较基 准收益率标 准差④	①—③	②—④
过去三个月	-3.60%	0.42%	-2.92%	0.30%	-0.68%	0.12%
过去六个月	-2.39%	0.32%	-2.13%	0.24%	-0.26%	0.08%
自基金合同生效起至今	-2.13%	0.32%	-2.17%	0.24%	0.04%	0.08%

3.2.2 自基金合同生效以来基金累计净值增长率变动及其与同期业绩比较基准收益率变动的比较

平安盈欣稳健1年持有混合(FOF)A累计净值增长率与同期业绩比较基准收益率的历史走势对比图



平安盈欣稳健1年持有混合（FOF）C累计净值增长率与同期业绩比较基准收益率的历史走势对比图



注：1、本基金基金合同于2021年09月28日正式生效，截至报告期末未满一年；

2、按照本基金的基金合同规定，基金管理人应当自基金合同生效之日起六个月内使基金的投资组合比例符合基金合同的约定，截至报告期末本基金已完成建仓，建仓期结束时各项资产配置比例符合基金合同约定。

§ 4 管理人报告

4.1 基金经理（或基金经理小组）简介

姓名	职务	任本基金的基金经理期限		证券从业年限	说明
		任职日期	离任日期		
代宏坤	FOF 投资中心投资执行总经理，平安盈欣稳健1年持有期混合型基金中基金（FOF）基金经理	2021年9月28日	-	12年	代宏坤先生，四川大学企业管理博士研究生。曾先后担任四川大学教师、上海国际集团博士后研究员、上海证券有限责任公司首席分析师、上海苍石投资管理有限公司投资总监、大泰金石投资管理有限公司副总经理。2017年1月加入平安基金管理有限公司，现任 FOF 投资中心投资执行总经理，同时担任平安盈丰积极配置三个月持有期混合型发起式基金中基金（FOF）、平安盈盛稳健配置三个月持有期债券型基金中基金（FOF）、平安盈欣稳健1年持有期混合型基金中基金（FOF）基金经理。

注：1、对基金的首任基金经理，其“任职日期”为基金合同生效日，“离任日期”为根据公司决定确认的解聘日期；对此后的非首任基金经理，“任职日期”和“离任日期”分别指根据公司决

定确认的聘任日期和解聘日期。

2、证券从业的含义遵从行业协会《证券业从业人员资格管理办法》的相关规定。

4.1.1 期末兼任私募资产管理计划投资经理的基金经理同时管理的产品情况

注：无。

4.2 管理人对报告期内本基金运作合规守信情况的说明

本报告期内，本基金管理人严格遵守《中华人民共和国证券投资基金法》等有关法律法规、中国证监会和本基金基金合同的规定，本着诚实信用、勤勉尽责的原则管理和运用基金资产，在严格控制风险的基础上，为基金份额持有人谋求最大利益。本报告期内，本基金运作整体合法合规，没有损害基金份额持有人利益。基金的投资范围、投资比例及投资组合符合有关法律法规及基金合同的规定。

4.3 公平交易专项说明

4.3.1 公平交易制度的执行情况

报告期内，本基金管理人严格执行了《证券投资基金管理公司公平交易制度指导意见》和公司制定的公平交易相关制度。

4.3.2 异常交易行为的专项说明

本基金于本报告期内不存在异常交易行为。

报告期内，所有投资组合参与的交易所公开竞价同日反向交易成交较少的单边交易量未超过该证券当日成交量的5%。

4.4 报告期内基金的投资策略和运作分析

一季度，在国内新冠疫情多地扩散、俄乌战争爆发、美联储加息落地的背景下，国内股票市场较大幅度下跌，债券市场大幅震荡。统计表明，一季度沪深300指数下跌了14.53%，创业板指数下跌了19.96%，中债总财富指数上涨了0.6%。其中，能源指数上涨了12.96%，房地产指数上涨了6.95%；金融指数下跌了6.49%，医疗保健指数下跌了10.90%，日常消费指数下跌了16.55%，工业指数下跌了16.56%，信息技术指数下跌了20.83%（数据来源：wind）。

在一季度权益基金大幅下挫、债券基金大幅波动的背景下，该基金在一季度也有所亏损。在一季度的操作中，随着权益市场的下跌逐步提升了权益基金的仓位，但回撤也有所加大。在权益部分，保持了偏价值的风格，持有金融地产、消费类的基金占比稍大，持有的医药、信息技术、工业类的基金占比相对较少。具体来看，金融地产类基金在一季度的跌幅相对较小，消费、信息

技术、工业类基金跌幅相对较大。

对于后市，我们判断市场阶段性底部已初步探明，后续有望震荡上行。从风格上看，预期偏价值风格的基金投资机会更好，看好包括金融地产、周期、消费类基金的投资机会。我们观察到，在三月中旬市场恐慌性的下跌后，3月16日国务院金融委专题会议给市场注入了信心，打消了市场的恐慌情绪。专题会后包括央行、银保监会、证监会等多部门发声释放积极信号。宏观数据也逐步改善，稳增长的措施加码。外围包括美联储加息落地、俄乌战争逐步缓和，这些因素都对市场形成了一定支撑。

4.5 报告期内基金的业绩表现

截至本报告期末平安盈欣稳健1年持有混合(FOF)A的基金份额净值0.9812元，本报告期基金份额净值增长率为-3.48%，同期业绩比较基准收益率为-2.92%；截至本报告期末平安盈欣稳健1年持有混合(FOF)C的基金份额净值0.9787元，本报告期基金份额净值增长率为-3.60%，同期业绩比较基准收益率为-2.92%。

4.6 报告期内基金持有人数或基金资产净值预警说明

本基金本报告期内未出现连续20个工作日基金份额持有人数低于200人、基金资产净值低于5,000万元的情形。

§5 投资组合报告

5.1 报告期末基金资产组合情况

序号	项目	金额(元)	占基金总资产的比例(%)
1	权益投资	-	-
	其中：股票	-	-
2	基金投资	382,864,495.18	93.49
3	固定收益投资	-	-
	其中：债券	-	-
	资产支持证券	-	-
4	贵金属投资	-	-
5	金融衍生品投资	-	-
6	买入返售金融资产	-	-
	其中：买断式回购的买入返售金融资产	-	-
7	银行存款和结算备付金合计	26,671,038.36	6.51
8	其他资产	249.80	0.00
9	合计	409,535,783.34	100.00

5.2 报告期末按行业分类的股票投资组合

5.2.1 报告期末按行业分类的境内股票投资组合

注：本基金本报告期末未持有股票。

5.2.2 报告期末按行业分类的港股通投资股票投资组合

注：本基金本报告期末未持有港股通股票。

5.3 期末按公允价值占基金资产净值比例大小排序的股票投资明细

5.3.1 报告期末按公允价值占基金资产净值比例大小排序的前十名股票投资明细

注：本基金本报告期末未持有股票。

5.4 报告期末按债券品种分类的债券投资组合

注：本基金本报告期末未持有债券。

5.5 报告期末按公允价值占基金资产净值比例大小排序的前五名债券投资明细

注：本基金本报告期末未持有债券。

5.6 报告期末按公允价值占基金资产净值比例大小排序的前十名资产支持证券投资 明细

注：本基金本报告期末未持有资产支持证券。

5.7 报告期末按公允价值占基金资产净值比例大小排序的前五名贵金属投资明细

注：本基金本报告期末未持有贵金属投资。

5.8 报告期末按公允价值占基金资产净值比例大小排序的前五名权证投资明细

注：本基金本报告期末未持有权证投资。

5.9 报告期末本基金投资的股指期货交易情况说明

5.9.1 报告期末本基金投资的股指期货持仓和损益明细

注：本基金本报告期无股指期货投资。

5.9.2 本基金投资股指期货的投资政策

本基金本报告期无股指期货投资。

5.10 报告期末本基金投资的国债期货交易情况说明

5.10.1 本期国债期货投资政策

本基金本报告期无国债期货投资。

5.10.2 报告期末本基金投资的国债期货持仓和损益明细

注：本基金本报告期无国债期货投资。

5.10.3 本期国债期货投资评价

本基金本报告期无国债期货投资。

5.11 投资组合报告附注

5.11.1 本基金投资的前十名证券的发行主体本期是否出现被监管部门立案调查，或在报告编制日前一年内受到公开谴责、处罚的情形

报告期内基金投资的前十名证券的发行主体没有被监管部门立案调查，或在报告编制日前一年内受到公开谴责、处罚。

5.11.2 基金投资的前十名股票是否超出基金合同规定的备选股票库

本基金本报告期末未持有股票。

5.11.3 其他资产构成

序号	名称	金额（元）
1	存出保证金	-
2	应收证券清算款	-
3	应收股利	-
4	应收利息	-
5	应收申购款	249.80
6	其他应收款	-
7	其他	-
8	合计	249.80

5.11.4 报告期末持有的处于转股期的可转换债券明细

注：本基金本报告期末未持有处于转股期的可转换债券。

5.11.5 报告期末前十名股票中存在流通受限情况的说明

注：本基金本报告期末未持有股票。

5.11.6 投资组合报告附注的其他文字描述部分

由于四舍五入原因，分项之和与合计可能有尾差。

§6 基金中基金

6.1 报告期末按公允价值占基金资产净值比例大小排序的前十名基金投资明细

序号	基金代码	基金名称	运作方式	持有份额 (份)	公允价值 (元)	占基金资产 净值比例 (%)	是否属于 基金管理 人及管理 人关联方 所管理的 基金
1	008409	景顺长城 景泰裕利 纯债债券	契约型开放 式	49,117,777.67	51,691,549.22	12.63	否
2	400030	东方添益 债券	契约型开放 式	39,775,869.08	51,060,283.14	12.48	否
3	675111	西部利得 汇享债券 A	契约型开放 式	43,435,843.98	50,867,716.88	12.43	否
4	003327	万家鑫璟 纯债债券 A	契约型开放 式	34,155,067.88	40,774,320.04	9.96	否
5	007417	泰康信用 精选债券 A	契约型开放 式	39,247,922.12	40,605,900.23	9.92	否
6	002795	平安惠盈 纯债债券 A	契约型开放 式	23,845,506.91	27,064,650.34	6.61	是
7	008283	易方达金 融行业股 票发起式	契约型开放 式	14,885,959.35	18,038,805.54	4.41	否
8	005662	嘉实金融 精选股票 A	契约型开放 式	12,504,193.29	16,626,825.82	4.06	否
9	000251	工银金融 地产混合 A	契约型开放 式	5,667,520.48	14,525,854.99	3.55	否
10	700001	平安行业 先锋混合	契约型开放 式	5,736,183.30	10,680,773.30	2.61	是

6.2 当期交易及持有基金产生的费用

项目	本期费用 2022年1月1日至2022 年3月31日	其中：交易及持有基金管理 人以及管理人关联方所管理 基金产生的费用
当期交易基金产生的申购费 (元)	49,220.93	-
当期交易基金产生的赎回费 (元)	105,143.30	42,342.30
当期持有基金产生的应支付销 售服务费(元)	-	-
当期持有基金产生的应支付管 理费(元)	699,380.79	57,028.67
当期持有基金产生的应支付托 管费(元)	149,519.67	13,191.98
当期交易基金产生的转换费	30,630.86	19,251.86

(元)		
-----	--	--

6.3 本报告期持有的基金发生的重大影响事件

报告期内，本基金所投资的基金未发生包括转换运作方式、与其他基金合并、终止基金合同、召开基金份额持有人大会及大会表决意见等重大影响事件。

§ 7 开放式基金份额变动

单位：份

项目	平安盈欣稳健1年持有混合(FOF)A	平安盈欣稳健1年持有混合(FOF)C
报告期期初基金份额总额	404,427,088.40	12,443,430.34
报告期期间基金总申购份额	167,072.89	99,997.75
减:报告期期间基金总赎回份额	-	-
报告期期间基金拆分变动份额(份额减少以“-”填列)	-	-
报告期期末基金份额总额	404,594,161.29	12,543,428.09

§ 8 基金管理人运用固有资金投资本基金情况

8.1 基金管理人持有本基金份额变动情况

注：无。

8.2 基金管理人运用固有资金投资本基金交易明细

注：无。

§ 9 影响投资者决策的其他重要信息

9.1 报告期内单一投资者持有基金份额比例达到或超过20%的情况

注：无。

9.2 影响投资者决策的其他重要信息

无。

§ 10 备查文件目录

10.1 备查文件目录

(1) 中国证监会准予平安盈欣稳健1年持有期混合型基金中基金(FOF)募集注册的文件

- (2) 平安盈欣稳健1年持有期混合型基金中基金（FOF）基金合同
- (3) 平安盈欣稳健1年持有期混合型基金中基金（FOF）托管协议
- (4) 法律意见书
- (5) 基金管理人业务资格批件、营业执照和公司章程

10.2 存放地点

基金管理人、基金托管人住所

10.3 查阅方式

- (1) 投资者可在营业时间免费查阅，也可按工本费购买复印件
- (2) 投资者对本报告书如有疑问，可咨询本基金管理人平安基金管理有限公司，客户服务电话：4008004800（免长途话费）

平安基金管理有限公司

2022年4月21日