

# 大成行业先锋混合型证券投资基金 2022 年第 1 季度报告

2022 年 3 月 31 日

基金管理人：大成基金管理有限公司

基金托管人：中国农业银行股份有限公司

报告送出日期：2022 年 4 月 22 日

## § 1 重要提示

基金管理人的董事会及董事保证本报告所载资料不存在虚假记载、误导性陈述或重大遗漏，并对其内容的真实性、准确性和完整性承担个别及连带责任。

基金托管人中国农业银行股份有限公司根据本基金合同规定，于 2022 年 04 月 21 日复核了本报告中的财务指标、净值表现和投资组合报告等内容，保证复核内容不存在虚假记载、误导性陈述或者重大遗漏。

基金管理人承诺以诚实信用、勤勉尽责的原则管理和运用基金资产，但不保证基金一定盈利。

基金的过往业绩并不代表其未来表现。投资有风险，投资者在作出投资决策前应仔细阅读本基金的招募说明书。

本报告中财务资料未经审计。

本报告期自 2022 年 01 月 01 日起至 03 月 31 日止。

## § 2 基金产品概况

基金简称	大成行业先锋混合	
基金主代码	008274	
基金运作方式	契约型开放式	
基金合同生效日	2020 年 3 月 23 日	
报告期末基金份额总额	222,398,974.18 份	
投资目标	本基金通过灵活的资产配置和主动的投资管理，拓展大类资产配置空间，把握不同行业的发展趋势，精选具有行业先锋优势的公司，在控制风险的前提下为投资者谋求资本的长期增值。	
投资策略	本基金的投资策略分为两方面：一方面体现在采取“自上而下”的方式对权益类、固定收益类等不同类别资产进行大类配置；另一方面体现在对单个投资品种的精选上。	
业绩比较基准	沪深 300 指数收益率*70%+中证综合债券指数收益率*20%+恒生指数收益率*10%	
风险收益特征	本基金是混合型证券投资基金，预期风险和预期收益高于债券型基金和货币市场基金、但低于股票型基金。本基金若投资港股通标的股票，则需承担港股通机制下因投资环境、投资标的、市场制度以及交易规则等差异带来的特有风险。	
基金管理人	大成基金管理有限公司	
基金托管人	中国农业银行股份有限公司	
下属分级基金的基金简称	大成行业先锋混合 A	大成行业先锋混合 C
下属分级基金的交易代码	008274	008275

报告期末下属分级基金的份额总额	191,023,774.24 份	31,375,199.94 份
-----------------	------------------	-----------------

### § 3 主要财务指标和基金净值表现

#### 3.1 主要财务指标

单位：人民币元

主要财务指标	报告期（2022 年 1 月 1 日-2022 年 3 月 31 日）	
	大成行业先锋混合 A	大成行业先锋混合 C
1. 本期已实现收益	-26,191,438.23	-4,211,584.35
2. 本期利润	-45,579,182.65	-7,172,493.62
3. 加权平均基金份额本期利润	-0.2320	-0.2279
4. 期末基金资产净值	274,229,097.95	44,675,314.46
5. 期末基金份额净值	1.4356	1.4239

注：1、本期已实现收益指基金本期利息收入、投资收益、其他收入（不含公允价值变动收益）扣除相关费用后的余额，本期利润为本期已实现收益加上本期公允价值变动收益。

2、所述基金业绩指标不包括持有人交易基金的各项费用，计入费用后实际收益水平要低于所列数字。

#### 3.2 基金净值表现

##### 3.2.1 基金份额净值增长率及其与同期业绩比较基准收益率的比较

大成行业先锋混合 A

阶段	净值增长率①	净值增长率标准 差②	业绩比较基准 收益率③	业绩比较基准 收益率标准差 ④	①-③	②-④
过去三个月	-13.67%	1.39%	-10.67%	1.22%	-3.00%	0.17%
过去六个月	-13.93%	1.16%	-9.90%	0.96%	-4.03%	0.20%
过去一年	-3.03%	1.32%	-12.79%	0.91%	9.76%	0.41%
自基金合同 生效起至今	43.56%	1.44%	12.73%	0.97%	30.83%	0.47%

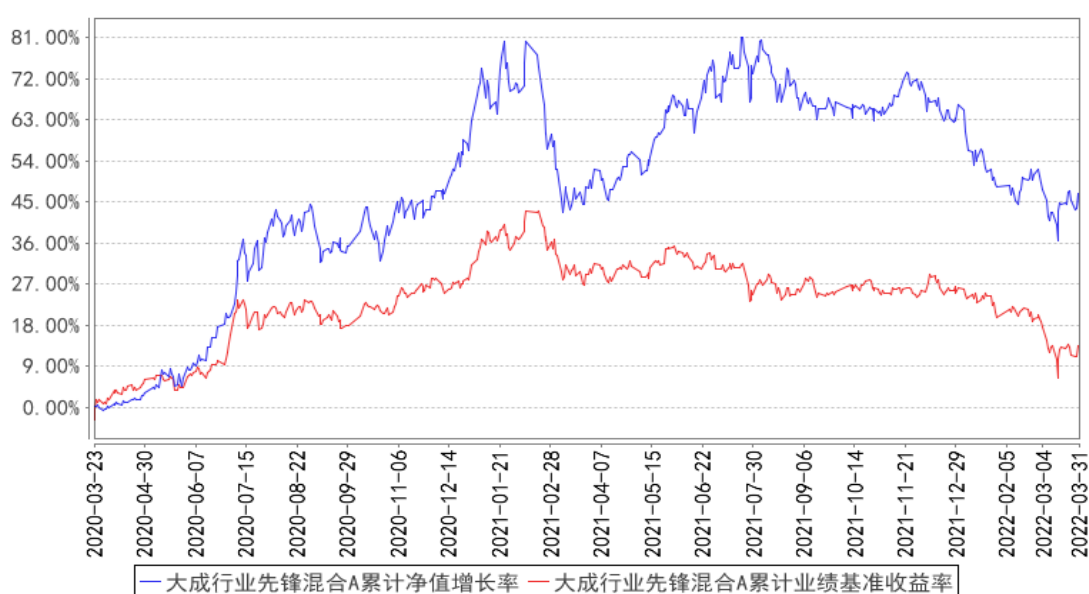
大成行业先锋混合 C

阶段	净值增长率①	净值增长率标准 差②	业绩比较基准 收益率③	业绩比较基准 收益率标准差 ④	①-③	②-④
----	--------	---------------	----------------	-----------------------	-----	-----

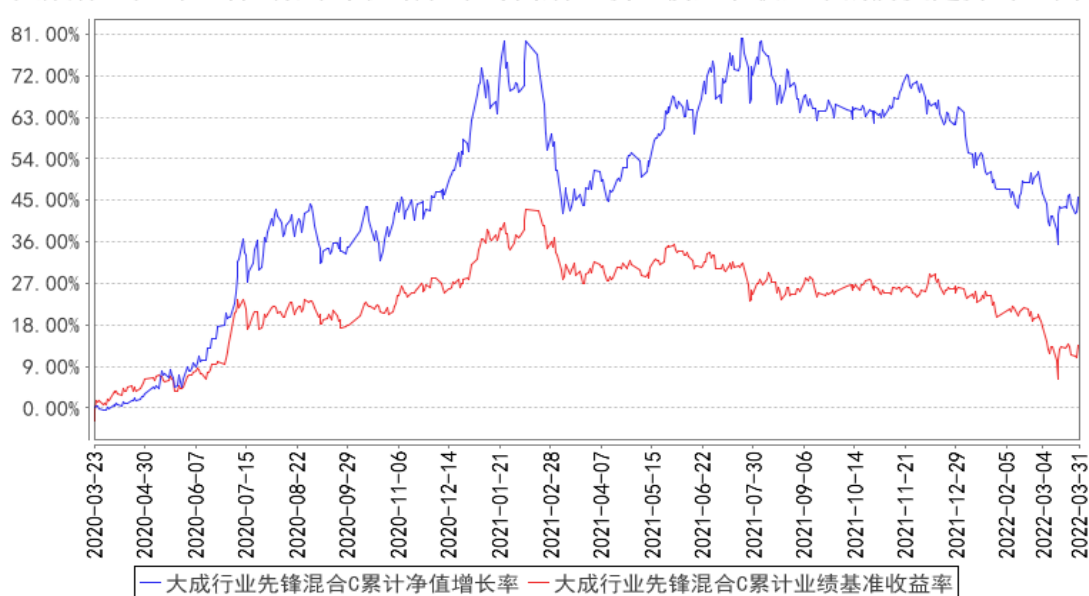
过去三个月	-13.76%	1.39%	-10.67%	1.22%	-3.09%	0.17%
过去六个月	-14.11%	1.16%	-9.90%	0.96%	-4.21%	0.20%
过去一年	-3.42%	1.32%	-12.79%	0.91%	9.37%	0.41%
自基金合同生效起至今	42.39%	1.44%	12.73%	0.97%	29.66%	0.47%

### 3.2.2 自基金合同生效以来基金累计净值增长率变动及其与同期业绩比较基准收益率变动的比较

大成行业先锋混合A累计净值增长率与同期业绩比较基准收益率的历史走势对比图



大成行业先锋混合C累计净值增长率与同期业绩比较基准收益率的历史走势对比图



注：本基金合同规定，本基金自基金合同生效之日起六个月内为建仓期。建仓期结束时，本基金

的投资组合比例符合基金合同的约定。

## § 4 管理人报告

### 4.1 基金经理（或基金经理小组）简介

姓名	职务	任本基金的基金经理期限		证券从业年限	说明
		任职日期	离任日期		
魏庆国	本基金基金经理	2020年3月23日	-	12年	北京大学经济学硕士。2010年7月至2012年11月任华夏基金管理有限公司研究部研究员。2012年12月至2013年3月任平安大华基金研究部研究员。2013年5月加入大成基金管理有限公司，曾担任大成财富管理2020生命周期证券投资基金基金经理助理，现任股票投资部总监助理。2015年4月7日起任大成中小盘混合型证券投资基金（LOF）基金经理（更名前为大成中小盘股票型证券投资基金（LOF））。2015年4月7日至2016年8月19日任大成精选增值混合型证券投资基金基金经理。2015年7月28日至2016年8月19日任大成创新成长混合型证券投资基金（LOF）基金经理。2016年3月22日至2020年5月18日任大成趋势回报灵活配置混合型证券投资基金基金经理。2020年1月2日起任大成盛世精选灵活配置混合型证券投资基金基金经理。2020年3月23日起任大成行业先锋混合型证券投资基金基金经理。2020年4月29日至2021年5月20日任大成科技创新混合型证券投资基金基金经理。2020年7月16日起任大成科技消费股票型证券投资基金基金经理。2021年5月25日起任大成创新趋势混合型证券投资基金基金经理。具有基金从业资格。国籍：中国

注：1、任职日期、离任日期为本基金管理人作出决定之日。

2、证券从业年限的计算标准遵从行业协会《证券业从业人员资格管理办法》的相关规定。

#### 4.1.1 期末兼任私募资产管理计划投资经理的基金经理同时管理的产品情况

无

#### 4.2 管理人对报告期内本基金运作合规守信情况的说明

报告期内，本基金管理人严格遵守《证券法》、《证券投资基金法》等有关法律法规及基金合同、基金招募说明书等有关基金法律文件的规定，以取信于市场、取信于社会投资公众为宗旨，本着诚实信用、勤勉尽责的原则管理和运用基金资产，在规范基金运作和严格控制投资风险的前提下，为基金份额持有人谋求最大利益，无损害基金份额持有人利益的行为。

### 4.3 公平交易专项说明

#### 4.3.1 公平交易制度的执行情况

报告期内，基金管理人严格执行了公平交易的原则和制度。基金管理人运用统计分析方法和工具，对旗下所有投资组合间连续 4 个季度的日内、3 日内及 5 日内股票及债券交易同向交易价差进行分析，针对同一基金经理管理的多个投资组合及公私募兼任基金经理管理的多个投资组合的投资交易行为加强了公平交易监测与分析，包括对不同时间窗下（同日、3 日、5 日、10 日）反向交易和同向交易价差监控的分析。分析结果表明：债券交易同向交易频率较低；部分股票同向交易溢价率较大主要来源于投资策略差异、市场因素（如个股当日价格振幅较高）及组合经理交易时机选择，即投资组合成交时间不一致以及成交价格的日内较大变动导致个别些组合间的成交价格差异较大，同时结合交易价差专项统计分析，未发现违反公平交易原则的异常情况。

#### 4.3.2 异常交易行为的专项说明

报告期内，基金管理人旗下所有投资组合未发现存在异常交易行为。主动投资组合间股票交易存在 1 笔同日反向交易，原因为投资策略需要。主动型投资组合与指数型投资组合之间或指数型投资组合之间存在股票同日反向交易，但不存在参与交易所公开竞价同日反向交易成交较少的单边交易量超过该股当日成交量 5% 的情形；主动投资组合间债券交易存在 2 笔同日反向交易，原因为流动性需要或合规比例调整。投资组合间相邻交易日反向交易的市场成交比例、成交均价等交易结果数据表明该类交易不对市场产生重大影响，无异常。

### 4.4 报告期内基金的投资策略和运作分析

一季度市场在地产、疫情和地缘政治冲突三重压力下调整较深，这三个方面在中长期都存在悲观逻辑短期无法被证伪的问题。

地产背后是工业化和城镇化，按照七普数据中国城镇化率已经达到 63.89%，参考海外数据进一步提升空间不大，斜率也要放缓了。假设把房地产想象成一只股票，那它有几百万亿市值，过去 30 年全社会都在这个上升大趋势中运行，当上升趋势终结的时候，很多前所未见的调整都会发生，过去 6 年地产销售面积（成交量）都在 16-18 亿平米之间，高位盘整就是一个重要的调整信号。我们可能需要对地产链条、土地财政/政府采购、消费等很多假设做重新评估。分歧就是调整

方式，悲观者认为是破裂和连锁反应式的崩盘，乐观者认为操盘能力极强趋势缓慢下降的优质房企可进行行业整合并借势提升份额。

疫情已经持续了 3 年时间，最早影响现金流量表和利润表，现在也至少冲击到很多家庭和企业的资产负债表了，对消费需求的冲击可想而知。感觉突破口会是保护率更好的疫苗和低成本的特效药。

俄乌冲突是具有历史意义的事件。有 2 点结论是比较明确的：1、“批判的武器不能代替武器的批判”，冲突惨烈的画面通过互联网广为传播之后，相信各国民意都会支持加大军备支出，确保国家安全；2、某种程度的去全球化和阵营撕裂难以避免，一季度表现最差的几个板块都是高度依赖全球化的。

悲观者交易的逻辑尽管难以短期证伪，但也要看到我们的长期竞争优势是极其明显的，时间确实在我们这一边。中国可以大规模低成本高品质的生产几乎所有产品，这个就是我们最大的优势。如果把全世界的企业抽象成三类：a、欧美代表的技术领先企业；b、中国企业；c、发展中国家的其他企业。对 c 而言，由于国内没有完整的供应链配套往往很难发展，基本停留在简单加工类业务。对 b 而言，正从中低端向中高端市场进军通过国产替代和出口抢市场的方式，快速抢走 a 的份额，这在医疗设备、工程机械、光伏、电池、继电器等几乎所有行业都可以看到，后面汽车、半导体估计也会看到。对 a 而言，只有退守超高端市场，如此一来它的收入就会萎缩，就无法支持大规模研发来保持技术领先，最后甚至一部分企业被 b 收购了。

落实到组合上，一季度主要是努力规避地缘政治冲突、疫情和地产三重压力的冲击，低仓位运作，结构上也做了一些调整。缺陷是部分品种止损不够坚决，后面会努力改正。

#### 4.5 报告期内基金的业绩表现

截至本报告期末大成行业先锋混合 A 的基金份额净值为 1.4356 元，本报告期基金份额净值增长率为-13.67%；截至本报告期末大成行业先锋混合 C 的基金份额净值为 1.4239 元，本报告期基金份额净值增长率为-13.76%。同期业绩比较基准收益率为-10.67%。

#### 4.6 报告期内基金持有人数或基金资产净值预警说明

无。

## § 5 投资组合报告

### 5.1 报告期末基金资产组合情况

序号	项目	金额（元）	占基金总资产的比例（%）
1	权益投资	235,909,225.06	73.69

	其中：股票	235,909,225.06	73.69
2	基金投资	-	-
3	固定收益投资	-	-
	其中：债券	-	-
	资产支持证券	-	-
4	贵金属投资	-	-
5	金融衍生品投资	-	-
6	买入返售金融资产	-	-
	其中：买断式回购的买入返售金融资产	-	-
7	银行存款和结算备付金合计	83,830,964.21	26.19
8	其他资产	404,838.24	0.13
9	合计	320,145,027.51	100.00

## 5.2 报告期末按行业分类的股票投资组合

### 5.2.1 报告期末按行业分类的境内股票投资组合

代码	行业类别	公允价值（元）	占基金资产净值比例（%）
A	农、林、牧、渔业	-	-
B	采矿业	12,882,803.47	4.04
C	制造业	192,889,321.59	60.48
D	电力、热力、燃气及水生产和供应业	-	-
E	建筑业	-	-
F	批发和零售业	35,576.36	0.01
G	交通运输、仓储和邮政业	-	-
H	住宿和餐饮业	-	-
I	信息传输、软件和信息技术服务业	13,636.57	0.00
J	金融业	16,720,338.00	5.24
K	房地产业	12,990,516.00	4.07
L	租赁和商务服务业	-	-
M	科学研究和技术服务业	377,033.07	0.12
N	水利、环境和公共设施管理业	-	-
O	居民服务、修理和其他服务业	-	-
P	教育	-	-
Q	卫生和社会工作	-	-
R	文化、体育和娱乐业	-	-
S	综合	-	-
	合计	235,909,225.06	73.97

### 5.2.2 报告期末按行业分类的港股通投资股票投资组合



无。

### 5.3 期末按公允价值占基金资产净值比例大小排序的股票投资明细

#### 5.3.1 报告期末按公允价值占基金资产净值比例大小排序的前十名股票投资明细

序号	股票代码	股票名称	数量（股）	公允价值（元）	占基金资产净值比例（%）
1	600378	昊华科技	489,112	18,454,195.76	5.79
2	000776	广发证券	951,100	16,720,338.00	5.24
3	600760	中航沈飞	279,800	15,749,942.00	4.94
4	002821	凯莱英	38,500	14,129,500.00	4.43
5	300750	宁德时代	26,000	13,319,800.00	4.18
6	600522	中天科技	782,500	13,302,500.00	4.17
7	600383	金地集团	909,700	12,990,516.00	4.07
8	603993	洛阳钼业	2,472,707	12,882,803.47	4.04
9	002460	赣锋锂业	98,900	12,426,785.00	3.90
10	300428	立中集团	430,400	9,705,520.00	3.04

#### 5.4 报告期末按债券品种分类的债券投资组合

无。

#### 5.5 报告期末按公允价值占基金资产净值比例大小排序的前五名债券投资明细

无。

#### 5.6 报告期末按公允价值占基金资产净值比例大小排序的前十名资产支持证券投资 明细

无。

#### 5.7 报告期末按公允价值占基金资产净值比例大小排序的前五名贵金属投资明细

无。

#### 5.8 报告期末按公允价值占基金资产净值比例大小排序的前五名权证投资明细

无。

#### 5.9 报告期末本基金投资的股指期货交易情况说明

### 5.9.1 报告期末本基金投资的股指期货持仓和损益明细

无。

### 5.9.2 本基金投资股指期货的投资政策

无。

## 5.10 报告期末本基金投资的国债期货交易情况说明

### 5.10.1 本期国债期货投资政策

无。

### 5.10.2 报告期末本基金投资的国债期货持仓和损益明细

无。

### 5.10.3 本期国债期货投资评价

无。

## 5.11 投资组合报告附注

### 5.11.1 本基金投资的前十名证券的发行主体本期是否出现被监管部门立案调查，或在报告编制日前一年内受到公开谴责、处罚的情形

报告期内基金投资的前十名证券的发行主体无被监管部门立案调查，或在报告编制日前一年内受到公开谴责、处罚的情形。

### 5.11.2 基金投资的前十名股票是否超出基金合同规定的备选股票库

基金投资的前十名股票中，没有投资于超出基金合同规定备选股票库之外股票。

### 5.11.3 其他资产构成

序号	名称	金额（元）
1	存出保证金	247,985.40
2	应收证券清算款	114,786.88
3	应收股利	-
4	应收利息	-
5	应收申购款	42,065.96
6	其他应收款	-
7	其他	-
8	合计	404,838.24

#### 5.11.4 报告期末持有的处于转股期的可转换债券明细

无。

#### 5.11.5 报告期末前十名股票中存在流通受限情况的说明

无。

#### 5.11.6 投资组合报告附注的其他文字描述部分

由于四舍五入原因，分项之和与合计可能有尾差。

### § 6 开放式基金份额变动

单位：份

项目	大成行业先锋混合 A	大成行业先锋混合 C
报告期期初基金份额总额	203,286,692.26	31,536,123.04
报告期期间基金总申购份额	9,320,138.80	1,849,612.78
减：报告期期间基金总赎回份额	21,583,056.82	2,010,535.88
报告期期间基金拆分变动份额（份额减少以“-”填列）	-	-
报告期期末基金份额总额	191,023,774.24	31,375,199.94

### § 7 基金管理人运用固有资金投资本基金情况

#### 7.1 基金管理人持有本基金份额变动情况

无。

#### 7.2 基金管理人运用固有资金投资本基金交易明细

无。

### § 8 影响投资者决策的其他重要信息

#### 8.1 报告期内单一投资者持有基金份额比例达到或超过 20%的情况

无。

#### 8.2 影响投资者决策的其他重要信息

无。

## § 9 备查文件目录

### 9.1 备查文件目录

- 1、中国证监会批准设立大成行业先锋混合型证券投资基金的文件；
- 2、《大成行业先锋混合型证券投资基金基金合同》；
- 3、《大成行业先锋混合型证券投资基金托管协议》；
- 4、大成基金管理有限公司批准文件、营业执照、公司章程；
- 5、本报告期内在规定报刊上披露的各种公告原稿。

### 9.2 存放地点

备查文件存放在本基金管理人和托管人的住所。

### 9.3 查阅方式

投资者可在营业时间免费查阅，或登录本基金管理人网站 <http://www.dcfund.com.cn> 进行查阅。

大成基金管理有限公司

2022 年 4 月 22 日