

# 华宝新起点灵活配置混合型证券投资基金 2022 年第 1 季度报告

2022 年 3 月 31 日

基金管理人：华宝基金管理有限公司

基金托管人：中国民生银行股份有限公司

报告送出日期：2022 年 4 月 22 日

## § 1 重要提示

基金管理人的董事会及董事保证本报告所载资料不存在虚假记载、误导性陈述或重大遗漏，并对其内容的真实性、准确性和完整性承担个别及连带责任。

基金托管人中国民生银行股份有限公司根据本基金合同规定，于 2022 年 4 月 20 日复核了本报告中的财务指标、净值表现和投资组合报告等内容，保证复核内容不存在虚假记载、误导性陈述或者重大遗漏。

基金管理人承诺以诚实信用、勤勉尽责的原则管理和运用基金资产，但不保证基金一定盈利。

基金的过往业绩并不代表其未来表现。投资有风险，投资者在作出投资决策前应仔细阅读本基金的招募说明书。

本报告中财务资料未经审计。

本报告期自 2022 年 01 月 01 日起至 03 月 31 日止。

## § 2 基金产品概况

基金简称	华宝新起点混合
基金主代码	002111
基金运作方式	契约型开放式
基金合同生效日	2016 年 12 月 19 日
报告期末基金份额总额	478,480,954.19 份
投资目标	在严格控制风险的前提下，本基金通过大类资产间的灵活配置和多样的投资策略，力争实现基金资产的长期稳健增值。
投资策略	本基金采取积极的股票选择策略，将“自上而下”的行业配置策略和“自下而上”的股票精选策略相结合，根据对宏观经济和市场风险特征变化的判断，进行投资组合的动态优化，实现基金资产长期稳定增值。
业绩比较基准	沪深 300 指数收益率×50% + 上证国债指数收益率×50%
风险收益特征	本基金是一只主动投资的混合型基金，其长期平均预期风险和预期收益率低于股票型基金，高于债券型基金、货币市场基金。
基金管理人	华宝基金管理有限公司
基金托管人	中国民生银行股份有限公司

## § 3 主要财务指标和基金净值表现

### 3.1 主要财务指标

单位：人民币元

主要财务指标	报告期（2022 年 1 月 1 日-2022 年 3 月 31 日）
1. 本期已实现收益	1,662,078.36

2. 本期利润	-15,422,726.35
3. 加权平均基金份额本期利润	-0.0247
4. 期末基金资产净值	619,009,570.84
5. 期末基金份额净值	1.2937

注：1. 本期已实现收益指基金本期利息收入、投资收益、其他收入（不含公允价值变动收益）扣除相关费用和信用减值损失后的余额，本期利润等于本期已实现收益加上本期公允价值变动收益。

2. 所述基金业绩指标不包括持有人认购或交易基金的各项费用，计入费用后实际收益水平要低于所列数字。

### 3.2 基金净值表现

#### 3.2.1 基金份额净值增长率及其与同期业绩比较基准收益率的比较

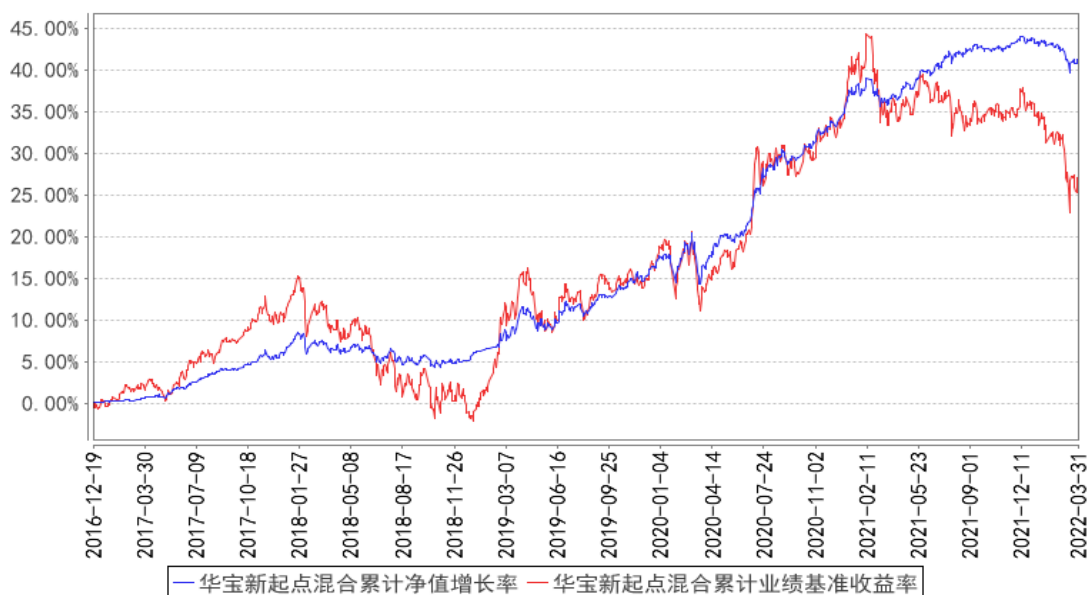
阶段	净值增长率 ①	净值增长率 标准差②	业绩比较基 准收益率③	业绩比较基 准收益率标 准差④	①-③	②-④
过去三个月	-1.78%	0.20%	-6.97%	0.73%	5.19%	-0.53%
过去六个月	-0.94%	0.16%	-5.74%	0.59%	4.80%	-0.43%
过去一年	3.36%	0.17%	-6.20%	0.57%	9.56%	-0.40%
过去三年	28.68%	0.29%	12.40%	0.64%	16.28%	-0.35%
过去五年	40.22%	0.26%	24.35%	0.62%	15.87%	-0.36%
自基金合同 生效起至今	41.20%	0.25%	26.64%	0.60%	14.56%	-0.35%

注：（1）基金业绩基准：沪深 300 指数收益率×50% + 上证国债指数收益率×50%；

（2）净值以及比较基准相关数据计算中涉及天数的，包括所有交易日以及季末最后一自然日（如非交易日）。

#### 3.2.2 自基金合同生效以来基金累计净值增长率变动及其与同期业绩比较基准收益率变动的比较

华宝新起点混合累计净值增长率与同期业绩比较基准收益率的历史走势对比图



注：按照基金合同的约定，基金管理人应当自基金合同生效之日起 6 个月内使基金的投资组合比例符合基金合同的有关约定，截至 2017 年 06 月 19 日，本基金已达到合同规定的资产配置比例。

## § 4 管理人报告

### 4.1 基金经理（或基金经理小组）简介

姓名	职务	任本基金的基金经理期限		证券从业年限	说明
		任职日期	离任日期		
高文庆	本基金基金经理	2017-03-17	-	12 年	硕士。2010 年 7 月加入华宝基金管理有限公司，先后担任助理风险分析师、助理产品经理、信用分析师、高级信用分析师、基金经理助理等职务。2017 年 3 月起任华宝现金宝货币市场基金、华宝新起点灵活配置混合型证券投资基金基金经理，2019 年 3 月起任华宝中短债债券型发起式证券投资基金基金经理，2019 年 5 月起任华宝宝怡纯债债券型证券投资基金基金经理，2019 年 7 月起任华宝现金添益交易型货币市场基金基金经理，2019 年 9 月起任华宝政策性金融债券型证券投资基金基金经理。

注：1、任职日期以及离任日期均以基金公告为准。

2、证券从业含义遵从行业协会《证券业从业人员资格管理办法》的相关规定。

### 4.2 管理人对报告期内本基金运作遵规守信情况的说明

本报告期内，本基金管理人遵守《中华人民共和国证券法》、《中华人民共和国证券投资基金

法》及其各项实施细则、《华宝新起点灵活配置混合型证券投资基金基金合同》和其他相关法律法规的规定、监管部门的相关规定，依照诚实信用、勤勉尽责的原则管理和运用基金资产，在控制投资风险的基础上，为基金份额持有人谋取最大利益，没有损害基金份额持有人利益的行为。

### 4.3 公平交易专项说明

#### 4.3.1 公平交易制度的执行情况

本报告期内，基金管理人通过严格执行投资决策委员会议事规则、公司股票库管理制度、中央交易室制度、防火墙机制、系统中的公平交易程序、每日交易日结报告、定期基金投资绩效评价等机制，确保所管理的所有投资组合在授权、研究分析、投资决策、交易执行、业绩评估等投资管理活动和环节得到公平对待。同时，基金管理人严格遵守法律法规关于公平交易的相关规定和公司内部制度要求，分析了本公司旗下所有投资组合之间的整体收益率差异、分投资类别（股票、债券）的收益率差异以及连续四个季度期间内、不同时间窗下同向交易的交易价差；分析结果未发现异常情况。

#### 4.3.2 异常交易行为的专项说明

本报告期内，基金管理人未发生所有投资组合参与的交易所公开竞价同日反向交易成交较少的单边交易量超过该证券当日成交量的 5%。

本报告期内，本基金未发现异常交易行为。

### 4.4 报告期内基金的投资策略和运作分析

一季度国内经济依然面临增长压力，2月统计局公布数据和高频数据存在一定差异，显示经济恢复仍不均衡。具体来看，今年1-2月工业增加值同比7.5%，较去年12月回升3.2个百分点，源于外需旺盛和部分行业的限产松绑。1-2月固定资产投资增速累计同比12.20%，较去年大幅回升7.3个百分点，其中房地产投资仍处于下行通道，基建投资和制造业投资显著回升。一季度债券收益率先下后上，1月央行下调MLF、OMO等政策利率10BP，同时央行积极表态将保持市场资金面宽松，受此影响债券收益率出现了一波快速下行。此后随着1月社融增速超预期、各地出台放松房地产政策稳增长预期增强、以及3月披露的1-2月经济数据超预期、俄乌冲突升级带动大宗商品大涨等一系列利空因素影响下，债券收益率全面调整。信用债方面，一季度信用违约仍主要集中在民企地产债，中高等级信用债收益率整体上行为主，仅短期限小幅下行，信用利差多数走阔。

报告期内，本基金管理规模有所下降，在资产配置上，本基金一季度在债券的配置比重和投资久期上均有所下降，同时仍继续积极参与新股和转债的网下申购来提高收益。后续我们将密切

关注大宗价格、国内政策、地缘政治等因素对大类资产的影响。本基金管理人将继续本着谨慎、稳健、安全的原则，根据市场变化灵活调整投资策略，为投资者谋取稳定回报。

#### 4.5 报告期内基金的业绩表现

本报告期基金份额净值增长率为-1.78%，业绩比较基准收益率为-6.97%。

#### 4.6 报告期内基金持有人数或基金资产净值预警说明

本报告期内，本基金不存在连续二十个工作日基金份额持有人低于二百人或基金资产净值低于五千万元的情形。

### § 5 投资组合报告

#### 5.1 报告期末基金资产组合情况

序号	项目	金额（元）	占基金总资产的比例（%）
1	权益投资	123,986,963.70	19.98
	其中：股票	123,986,963.70	19.98
2	基金投资	-	-
3	固定收益投资	472,588,126.23	76.17
	其中：债券	472,588,126.23	76.17
	资产支持证券	-	-
4	贵金属投资	-	-
5	金融衍生品投资	-	-
6	买入返售金融资产	13,001,009.98	2.10
	其中：买断式回购的买入返售金融资产	-	-
7	银行存款和结算备付金合计	8,278,266.73	1.33
8	其他资产	2,588,826.10	0.42
9	合计	620,443,192.74	100.00

注：本基金本报告期末“固定收益投资”、“买入返售金融资产”、“银行存款和结算备付金合计”等项目的列报金额已包含对应的“应计利息”和“减值准备”（若有），“其他资产”中的“应收利息”指本基金截至本报告期末已过付息期但尚未收到的利息金额（下同）。

#### 5.2 报告期末按行业分类的股票投资组合

##### 5.2.1 报告期末按行业分类的境内股票投资组合

代码	行业类别	公允价值（元）	占基金资产净值比例（%）
----	------	---------	--------------

A	农、林、牧、渔业	2,433,885.00	0.39
B	采矿业	8,217,322.00	1.33
C	制造业	64,527,562.60	10.42
D	电力、热力、燃气及水生产和供应业	4,173,135.00	0.67
E	建筑业	3,570,429.12	0.58
F	批发和零售业	1,155,174.02	0.19
G	交通运输、仓储和邮政业	3,488,215.00	0.56
H	住宿和餐饮业	7,603.20	0.00
I	信息传输、软件和信息技术服务业	2,166,269.56	0.35
J	金融业	27,192,254.90	4.39
K	房地产业	4,227,818.00	0.68
L	租赁和商务服务业	680,043.00	0.11
M	科学研究和技术服务业	2,131,500.20	0.34
N	水利、环境和公共设施管理业	-	-
O	居民服务、修理和其他服务业	-	-
P	教育	-	-
Q	卫生和社会工作	15,752.10	0.00
R	文化、体育和娱乐业	-	-
S	综合	-	-
	合计	123,986,963.70	20.03

### 5.2.2 报告期末按行业分类的港股通投资股票投资组合

本基金本报告期末未持有港股通投资股票。

### 5.3 期末按公允价值占基金资产净值比例大小排序的股票投资明细

#### 5.3.1 报告期末按公允价值占基金资产净值比例大小排序的前十名股票投资明细

序号	股票代码	股票名称	数量（股）	公允价值（元）	占基金资产净值比例（%）
1	600519	贵州茅台	4,800	8,251,200.00	1.33
2	002142	宁波银行	162,450	6,074,005.50	0.98
3	300750	宁德时代	8,700	4,457,010.00	0.72
4	000333	美的集团	55,300	3,152,100.00	0.51
5	300059	东方财富	108,260	2,743,308.40	0.44
6	000568	泸州老窖	14,600	2,713,848.00	0.44
7	601398	工商银行	500,000	2,385,000.00	0.39
8	601328	交通银行	461,700	2,359,287.00	0.38
9	601318	中国平安	45,500	2,204,475.00	0.36
10	001979	招商蛇口	134,000	2,031,440.00	0.33

### 5.4 报告期末按债券品种分类的债券投资组合

序号	债券品种	公允价值（元）	占基金资产净值比例（%）
1	国家债券	14,469,228.78	2.34
2	央行票据	-	-
3	金融债券	112,962,980.50	18.25
	其中：政策性金融债	102,992,752.01	16.64
4	企业债券	61,067,808.22	9.87
5	企业短期融资券	30,206,430.14	4.88
6	中期票据	253,767,664.10	41.00
7	可转债（可交换债）	114,014.49	0.02
8	同业存单	-	-
9	其他	-	-
10	合计	472,588,126.23	76.35

### 5.5 报告期末按公允价值占基金资产净值比例大小排序的前五名债券投资明细

序号	债券代码	债券名称	数量（张）	公允价值（元）	占基金资产净值比例（%）
1	102280101	22 河钢集 MTN001	500,000	50,579,032.88	8.17
2	210213	21 国开 13	500,000	50,372,608.70	8.14
3	149563	21 广发 06	400,000	40,790,213.70	6.59
4	102103321	21 科学广州 MTN003	300,000	30,386,666.30	4.91
5	170208	17 国开 08	200,000	21,301,424.66	3.44

### 5.6 报告期末按公允价值占基金资产净值比例大小排序的前十名资产支持证券投资 明细

本基金本报告期末未持有资产支持证券。

### 5.7 报告期末按公允价值占基金资产净值比例大小排序的前五名贵金属投资明细

本基金本报告期末未持有贵金属。

### 5.8 报告期末按公允价值占基金资产净值比例大小排序的前五名权证投资明细

本基金本报告期末未持有权证。

### 5.9 报告期末本基金投资的股指期货交易情况说明

#### 5.9.1 报告期末本基金投资的股指期货持仓和损益明细

代码	名称	持仓量（买/卖）	合约市值（元）	公允价值变动（元）	风险说明
IF2209	IF2209	-17	-21,036,480.00	-898,440.00	-
公允价值变动总额合计（元）					-898,440.00
股指期货投资本期收益（元）					3,753,786.41
股指期货投资本期公允价值变动（元）					-809,880.00



注：持仓量和合约市值的负数代表产品投资的期货为空头。

### 5.9.2 本基金投资股指期货的投资政策

本基金主要利用股指期货进行套期保值或仓位调节操作。当进行空头套期保值时，基金持有的卖出股指期货合约价值，不超过基金持有的股票总市值的 20%，基金通过空头套期保值，一定程度上可以规避市场的系统性风险。当进行多头仓位调节时，基金持有的买入股指期货合约价值，不超过基金资产净值的 10%，基金通过持有股指期货多头合约对股票资产进行替代，可以提高投资效率，赚取或有的基差收益和实现更好的头寸管理。截止报告期末，本基金对股指期货的投资符合基金合同的约定，符合既定的投资政策和投资目标。

## 5.10 报告期末本基金投资的国债期货交易情况说明

### 5.10.1 本期国债期货投资政策

本基金未投资国债期货。

### 5.10.2 报告期末本基金投资的国债期货持仓和损益明细

本基金未投资国债期货。

### 5.10.3 本期国债期货投资评价

本基金未投资国债期货。

## 5.11 投资组合报告附注

### 5.11.1 本基金投资的前十名证券的发行主体本期是否出现被监管部门立案调查，或在报告编制日前一年内受到公开谴责、处罚的情形

基金管理人没有发现本基金投资的前十名证券的发行主体在报告期内被监管部门立案调查，也没有在报告编制日前一年内受到公开谴责、处罚，无证券投资决策程序需特别说明。

### 5.11.2 基金投资的前十名股票是否超出基金合同规定的备选股票库

基金投资的前十名股票未超出基金合同规定的备选股票库。

### 5.11.3 其他资产构成

序号	名称	金额（元）
1	存出保证金	2,547,382.77
2	应收证券清算款	-

3	应收股利	-
4	应收利息	-
5	应收申购款	41,443.33
6	其他应收款	-
7	其他	-
8	合计	2,588,826.10

#### 5.11.4 报告期末持有的处于转股期的可转换债券明细

本基金本报告期末未持有处于转股期的可转换债券。

#### 5.11.5 报告期末前十名股票中存在流通受限情况的说明

本基金本报告期末前十名股票中不存在流通受限情况。

#### 5.11.6 投资组合报告附注的其他文字描述部分

由于四舍五入的原因，合计数可能不等于分项之和。

根据《企业会计准则第 22 号—金融工具确认和计量》（财会〔2017〕7 号）、《企业会计准则第 23 号—金融资产转移》（财会〔2017〕8 号）、《企业会计准则第 24 号—套期会计》（财会〔2017〕9 号）、《企业会计准则第 37 号—金融工具列报》（财会〔2017〕14 号）（以下简称“新金融工具相关会计准则”）和《关于进一步贯彻落实新金融工具相关会计准则的通知》（财会〔2020〕22 号）等相关规定，自 2022 年 1 月 1 日起，本公司旗下公开募集证券投资基金开始执行新金融工具相关会计准则。

## § 6 开放式基金份额变动

单位：份

报告期期初基金份额总额	685,119,887.31
报告期期间基金总申购份额	36,002,725.93
减：报告期期间基金总赎回份额	242,641,659.05
报告期期间基金拆分变动份额（份额减少以“-”填列）	-
报告期期末基金份额总额	478,480,954.19

## § 7 基金管理人运用固有资金投资本基金情况

### 7.1 基金管理人持有本基金份额变动情况

单位：份

报告期期初管理人持有的本基金份额	7,886,435.33
报告期期间买入/申购总份	-

额	
报告期期间卖出/赎回总份 额	
报告期期末管理人持有的本 基金份额	7,886,435.33
报告期期末持有的本基金份 额占基金总份额比例 (%)	1.65

## 7.2 基金管理人运用固有资金投资本基金交易明细

本报告期基金管理人未运用固有资金投资本基金。

## § 8 影响投资者决策的其他重要信息

### 8.1 报告期内单一投资者持有基金份额比例达到或超过 20%的情况

无。

### 8.2 影响投资者决策的其他重要信息

无。

## § 9 备查文件目录

### 9.1 备查文件目录

中国证监会批准基金设立的文件；  
华宝新起点灵活配置混合型证券投资基金基金合同；  
华宝新起点灵活配置混合型证券投资基金招募说明书；  
华宝新起点灵活配置混合型证券投资基金托管协议；  
基金管理人业务资格批件、营业执照和公司章程；  
基金管理人报告期内在指定报刊上披露的各种公告；  
基金托管人业务资格批件和营业执照。

### 9.2 存放地点

以上文件存于基金管理人及基金托管人办公场所备投资者查阅。

### 9.3 查阅方式

投资者可以通过基金管理人网站，查阅或下载基金合同、招募说明书、托管协议及基金的各种定期和临时公告。

华宝基金管理有限公司

2022 年 4 月 22 日