

工银瑞信总回报灵活配置混合型证券投资
基金
2022 年第 1 季度报告

2022 年 3 月 31 日

基金管理人：工银瑞信基金管理有限公司

基金托管人：中国建设银行股份有限公司

报告送出日期：2022 年 4 月 22 日

§ 1 重要提示

基金管理人的董事会及董事保证本报告所载资料不存在虚假记载、误导性陈述或重大遗漏，并对其内容的真实性、准确性和完整性承担个别及连带责任。

基金托管人中国建设银行股份有限公司根据本基金合同规定，于 2022 年 4 月 20 日复核了本报告中的财务指标、净值表现和投资组合报告等内容，保证复核内容不存在虚假记载、误导性陈述或者重大遗漏。

基金管理人承诺以诚实信用、勤勉尽责的原则管理和运用基金资产，但不保证基金一定盈利。

基金的过往业绩并不代表其未来表现。投资有风险，投资者在作出投资决策前应仔细阅读本基金的招募说明书。

本报告中财务资料未经审计。

本报告期自 2022 年 1 月 1 日起至 3 月 31 日止。

§ 2 基金产品概况

基金简称	工银总回报灵活配置混合
基金主代码	001140
基金运作方式	契约型开放式
基金合同生效日	2015 年 4 月 17 日
报告期末基金份额总额	413,422,762.20 份
投资目标	通过识别宏观经济周期与资本市场轮动的行为模式，深入研究不同周期与市场背景下各类型资产的价值与回报，通过“自上而下”的大类资产配置与“自下而上”的个券选择，在风险可控的范围内追求组合收益的最大化。
投资策略	本基金将由投资研究团队及时跟踪市场环境变化，根据对国际及国内宏观经济运行态势、宏观经济政策变化、证券市场运行状况等因素的深入研究，判断证券市场的发展趋势，结合行业状况、公司价值性和成长性分析，综合评价各类资产的风险收益水平。在充分的宏观形势判断和策略分析的基础上，通过“自上而下”的资产配

	置及动态调整策略，将基金资产在各类型证券上进行灵活配置。在市场上涨阶段中，增加权益类资产配置比例；在市场下行周期中，增加固定收益类资产配置比例，最终力求实现基金资产组合收益的最大化，从而有效提高不同市场状况下基金资产的整体收益水平。	
业绩比较基准	55%×沪深 300 指数收益率+45%×中债综合财富（总值）指数收益率。	
风险收益特征	本基金为灵活配置混合型基金，预期收益和风险水平低于股票型基金，高于债券型基金与货币市场基金。	
基金管理人	工银瑞信基金管理有限公司	
基金托管人	中国建设银行股份有限公司	
下属分级基金的基金简称	工银总回报灵活配置混合 A	工银总回报灵活配置混合 C
下属分级基金的交易代码	001140	011477
报告期末下属分级基金的份额总额	320,967,075.64 份	92,455,686.56 份

§ 3 主要财务指标和基金净值表现

3.1 主要财务指标

单位：人民币元

主要财务指标	报告期（2022 年 1 月 1 日-2022 年 3 月 31 日）	
	工银总回报灵活配置混合 A	工银总回报灵活配置混合 C
1. 本期已实现收益	-35,548,031.13	-10,357,561.14
2. 本期利润	-162,435,815.03	-45,643,079.89
3. 加权平均基金份额本期利润	-0.4948	-0.4900
4. 期末基金资产净值	606,578,771.51	173,898,653.71
5. 期末基金份额净值	1.890	1.881

注：1、上述基金业绩指标不包括持有人认购或交易基金的各项费用，计入费用后实际收益水平要低于所列数字。

2、本期已实现收益是指基金本期利息收入、投资收益、其他收入（不含公允价值变动收益）扣除相关费用后的余额，本期利润为本期已实现收益加上本期公允价值变动收益。

3、所列数据截止到报告期最后一日，无论该日是否为开放日或交易所的交易日。

3.2 基金净值表现

3.2.1 基金份额净值增长率及其与同期业绩比较基准收益率的比较

工银总回报灵活配置混合 A

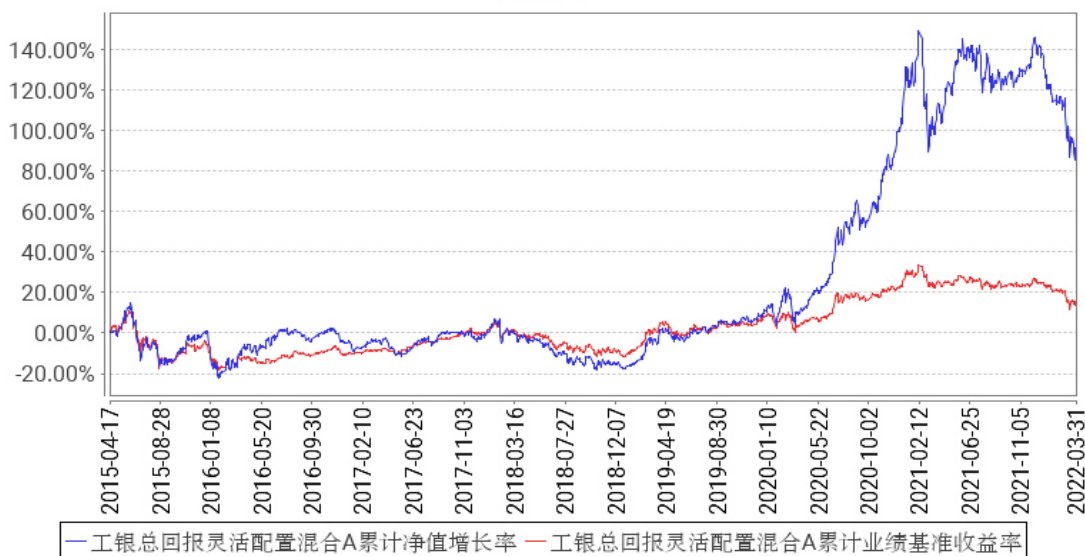
阶段	净值增长率①	净值增长率标准差②	业绩比较基准收益率③	业绩比较基准收益率标准差④	①-③	②-④
过去三个月	-20.65%	1.53%	-7.81%	0.81%	-12.84%	0.72%
过去六个月	-16.07%	1.27%	-6.49%	0.64%	-9.58%	0.63%
过去一年	-7.85%	1.36%	-7.00%	0.62%	-0.85%	0.74%
过去三年	93.05%	1.36%	12.40%	0.70%	80.65%	0.66%
过去五年	98.95%	1.21%	26.03%	0.68%	72.92%	0.53%
自基金合同生效起至今	89.00%	1.26%	15.29%	0.80%	73.71%	0.46%

工银总回报灵活配置混合 C

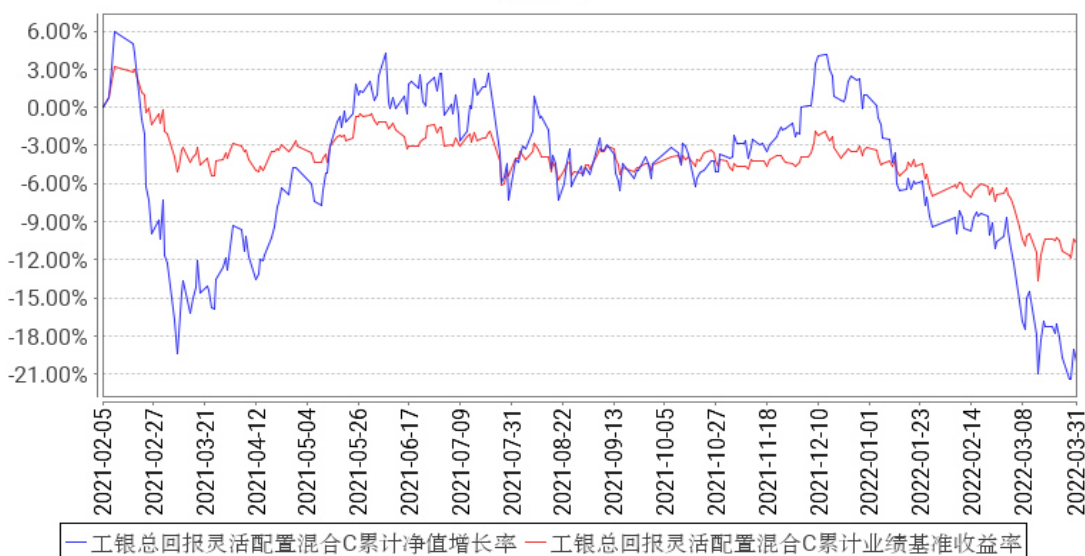
阶段	净值增长率①	净值增长率标准差②	业绩比较基准收益率③	业绩比较基准收益率标准差④	①-③	②-④
过去三个月	-20.77%	1.53%	-7.81%	0.81%	-12.96%	0.72%
过去六个月	-16.29%	1.27%	-6.49%	0.64%	-9.80%	0.63%
过去一年	-8.29%	1.36%	-7.00%	0.62%	-1.29%	0.74%
自基金合同生效起至今	-20.03%	1.54%	-10.75%	0.67%	-9.28%	0.87%

3.2.2 自基金合同生效以来基金累计净值增长率变动及其与同期业绩比较基准收益率变动的比较

工银总回报灵活配置混合A累计净值增长率与同期业绩比较基准收益率的历史走势对比图



工银总回报灵活配置混合C累计净值增长率与同期业绩比较基准收益率的历史走势对比图



注：1、本基金基金合同于 2015 年 4 月 17 日生效。

2、根据基金合同规定，本基金建仓期为 6 个月。截至本报告期末，本基金的投资符合基金合同关于投资范围及投资限制的规定。

3、本基金自 2021 年 2 月 5 日增加 C 类份额类别。

3.3 其他指标

无。

§ 4 管理人报告

4.1 基金经理（或基金经理小组）简介

姓名	职务	任本基金的基金经理期限		证券从业年限	说明
		任职日期	离任日期		
鄢耀	权益投资部副总经理、投资总监，本基金的基金经理	2015年4月17日	-	14年	先后在德勤华永会计师事务所有限公司担任高级审计员，中国国际金融有限公司担任分析员；2010年加入工银瑞信，现任权益投资部副总经理、投资总监、基金经理。2013年8月26日至今，担任工银瑞信金融地产行业混合型证券投资基金基金经理；2014年1月20日至2018年4月9日，担任工银瑞信添福债券型证券投资基金基金经理；2014年1月20日至2015年11月11日，担任工银瑞信月月薪定期支付债券型证券投资基金基金经理；2014年9月19日至2018年2月27日，担任工银瑞信新财富灵活配置混合型证券投资基金基金经理；2015年3月19日至今，担任工银瑞信新金融股票型证券投资基金基金经理；2015年3月26日至2017年10月9日，担任工银瑞信美丽城镇主题股票型证券投资基金基金经理；2015年4月17日至今，担任工银瑞信总回报灵活配置混合型证券投资基金基金经理；2018年11月14日至今，担任工银瑞信精选金融地产行业混合型证券投资基金基金经理；2021年6月24日至今，担任工银瑞信核心优势混合型证券投资基金基金经理；2021年8月17日至今，担任工银瑞信恒兴6个月持有期混合型证券投资基金基金经理；2022年2月25日至今，担任工银瑞信核心机遇混合型证券投资基金基金经理。
王鹏	本基金的基金经理	2019年9月16日	-	10年	2011年加入工银瑞信，现任研究部食品饮料、农林牧渔行业高级研究员、基金经理。2019年9月16日至今担任工银瑞信总回报灵活配置混合型证券投资基金基金经理；2020年12月29日至今，担任工银瑞信丰盈回报灵活配置混合型证券投资基金基金经理；2021年10月22日至今，担任工银瑞信食品饮料行业混合型证券投资基金基金经理。

注：1、任职日期为基金合同生效日或本基金管理人对外披露的任职日期；离职日期为本基金管理人对外披露的离职日期。

2、证券从业的含义遵从行业协会《证券从业人员资格管理办法》的相关规定。

4.1.1 期末兼任私募资产管理计划投资经理的基金经理同时管理的产品情况

本报告期末本基金的基金经理无兼任私募资产管理计划投资经理的情况。

4.2 管理人对报告期内本基金运作合规守信情况的说明

本报告期内，本基金管理人严格按照《证券投资基金法》等有关法律法规及基金合同、招募说明书等有关基金法律文件的规定，依照诚实信用、勤勉尽责的原则管理和运用基金资产，在控制风险的基础上，为基金份额持有人谋求最大利益，无损害基金份额持有人利益的行为。

4.3 公平交易专项说明

4.3.1 公平交易制度的执行情况

为了公平对待各类投资人，保护各类投资人利益，避免出现不正当关联交易、利益输送等违法违规行为，公司根据《证券投资基金法》、《证券期货经营机构私募资产管理业务管理办法》、《证券期货经营机构私募资产管理计划运作管理规定》、《证券投资基金管理公司公平交易制度指导意见》等法律法规和公司内部规章，制定了《公平交易管理办法》、《异常交易监控管理办法》，对公司管理的各类资产的公平对待做了明确具体的规定，并规定对买卖股票、债券时候的价格和市场价格差距较大，可能存在操纵股价、利益输送等违法违规情况进行监控。本报告期，按照时间优先、价格优先的原则，本公司对满足限价条件且对同一证券有相同交易需求的基金等投资组合，均采用了系统中的公平交易模块进行操作，实现了公平交易；未出现清算不到位的情况，且本基金及本基金与本基金管理人管理的其他投资组合之间未发生法律法规禁止的反向交易及交叉交易。

4.3.2 异常交易行为的专项说明

本基金本报告期内未出现异常交易的情况。本报告期内，本公司所有投资组合参与的交易所公开竞价同日反向交易成交较少的单边交易量超过该证券当日成交量的 5%的情况有 4 次。投资组合经理因投资组合的投资策略而发生同日反向交易，未导致不公平交易和利益输送。

4.4 报告期内基金的投资策略和运作分析

国内经济增长受多地疫情爆发和商品价格大幅上涨影响压力较大，一季度经济增长存在较大的压力，二季度表现有待观察。地产融资略有改善、但销售下滑明显，基建订单增速可观、但受到疫情开支挤出影响、支撑效果仍待跟踪，制造业受原材料价格影响压力较大，消费受居民收入和疫情影响表现低迷，出口面临高基数和海外需求转弱的问题。后续需要关注商品价格走向和稳增长政策的进展。流动性仍处于相对宽松的环境中，存在边际放松的预期，但时点和政策力度仍

有待观察。通胀方面，受俄乌冲突持续影响，PPI 后续仍然存在上行压力。未来关注俄乌问题的缓和和欧美与俄罗斯之间制裁漩涡终止升级。整体来看，一季度国内经济增长压力较大，俄乌冲突和疫情恶化完全超出预期，给经济增长带来很大压力。后续在 5.5% 高增长目标的指引下，预计稳增长政策可持续加力，在上海疫情得到控制后，有望改善经济基本面表现。

一季度，在俄罗斯乌克兰冲突、通胀预期抬升、美国 SEC 发出通知名单带来中概股退市风险上升、国内疫情蔓延经济增长压力显著增大等多重因素叠加的环境下，外资流出，国内部分绝对收益类产品如固收+、银行理财产品等净值承压、平仓止损，市场出现较大幅度下行。行业表现方面，稳增长政策预期较高的行业如建筑和地产等行业体现出较强的韧性；受益于俄乌冲突刺激下商品价格上涨的周期类行业如煤炭、有色、农业等表现较好；成长类行业由于过去整体涨幅较大，今年出现了较大回调；消费类行业由于疫情因素和居民收入影响，表现不佳。操作方面，主要增持长期基本面优秀、同时短期估值调整幅度较大的食品饮料、医药，以及稳增长政策受益的银行，减持基本面不佳的电子、非银。展望未来，尽管短期经济数据压力较大，我们对国内经济增速回归潜在增长水平抱有谨慎乐观的态度。上海的疫情在全国医疗资源支援下，预计很快会得到控制，对于二季度经济增长的影响相对有限，四五月份预计可以逐步看到经济总量和行业相关数据的边际改善。未来市场可能以震荡上行为主，考虑到年内绝对收益类账户损失较重，仓位提升也较为谨慎，市场短期持续大涨的可能性有限。当前市场从此前的恐慌状态逐渐过渡到存在结构性机会、可以选股的均衡状态。后续主要操作思路是在国内稳增长、海外控通胀的大环境下，重点关注业绩改善明显、估值较为合理、长期看具备成长稀缺性的标的，努力改善业绩，力争为投资人带来超出市场平均水平的回报。

4.5 报告期内基金的业绩表现

报告期内，本基金 A 份额净值增长率为-20.65%，本基金 A 份额业绩比较基准收益率为-7.81%，本基金 C 份额净值增长率为-20.77%，本基金 C 份额业绩比较基准收益率为-7.81%。

4.6 报告期内基金持有人数或基金资产净值预警说明

本基金在报告期内没有触及 2014 年 8 月 8 日生效的《公开募集证券投资基金运作管理办法》第四十一条规定的条件。

§ 5 投资组合报告

5.1 报告期末基金资产组合情况

序号	项目	金额（元）	占基金总资产的比例（%）
1	权益投资	698,537,094.44	88.88

	其中：股票	698,537,094.44	88.88
2	基金投资	-	-
3	固定收益投资	5,239,938.18	0.67
	其中：债券	5,239,938.18	0.67
	资产支持证券	-	-
4	贵金属投资	-	-
5	金融衍生品投资	-	-
6	买入返售金融资产	-	-
	其中：买断式回购的买入返售金融资产	-	-
7	银行存款和结算备付金合计	81,577,390.46	10.38
8	其他资产	546,521.58	0.07
9	合计	785,900,944.66	100.00

注：由于四舍五入的原因金额占基金总资产的比例分项之和与合计可能有尾差。

5.2 报告期末按行业分类的股票投资组合

5.2.1 报告期末按行业分类的境内股票投资组合

代码	行业类别	公允价值（元）	占基金资产净值比例（%）
A	农、林、牧、渔业	19,252.90	0.00
B	采矿业	-	-
C	制造业	572,232,957.49	73.32
D	电力、热力、燃气及水生产和供应业	54,302.44	0.01
E	建筑业	11,452,690.28	1.47
F	批发和零售业	521,950.08	0.07
G	交通运输、仓储和邮政业	7,229.25	0.00
H	住宿和餐饮业	75,609.60	0.01
I	信息传输、软件和信息技术服务业	8,817,096.28	1.13
J	金融业	90,986,439.90	11.66
K	房地产业	13,624,129.35	1.75
L	租赁和商务服务业	34,357.58	0.00
M	科学研究和技术服务业	236,009.57	0.03
N	水利、环境和公共设施管理业	243,241.60	0.03
O	居民服务、修理和其他服务业	-	-
P	教育	8,684.52	0.00
Q	卫生和社会工作	41,445.09	0.01
R	文化、体育和娱乐业	181,698.51	0.02
S	综合	-	-
	合计	698,537,094.44	89.50

注：由于四舍五入的原因公允价值占基金资产净值的比例分项之和与合计可能有尾差。

5.2.2 报告期末按行业分类的港股通投资股票投资组合

无。

5.3 期末按公允价值占基金资产净值比例大小排序的股票投资明细

5.3.1 报告期末按公允价值占基金资产净值比例大小排序的前十名股票投资明细

序号	股票代码	股票名称	数量（股）	公允价值（元）	占基金资产净值比例（%）
1	002179	中航光电	522,200	40,569,718.00	5.20
2	000799	酒鬼酒	251,235	37,157,656.50	4.76
3	600893	航发动力	800,000	35,920,000.00	4.60
4	600519	贵州茅台	20,471	35,189,649.00	4.51
5	002304	洋河股份	254,100	34,463,583.00	4.42
6	600809	山西汾酒	135,000	34,411,500.00	4.41
7	002142	宁波银行	856,350	32,018,926.50	4.10
8	600702	舍得酒业	195,400	31,049,060.00	3.98
9	601166	兴业银行	1,500,000	31,005,000.00	3.97
10	000568	泸州老窖	153,400	28,513,992.00	3.65

5.4 报告期末按债券品种分类的债券投资组合

序号	债券品种	公允价值（元）	占基金资产净值比例（%）
1	国家债券	-	-
2	央行票据	-	-
3	金融债券	-	-
	其中：政策性金融债	-	-
4	企业债券	-	-
5	企业短期融资券	-	-
6	中期票据	-	-
7	可转债（可交换债）	5,239,938.18	0.67
8	同业存单	-	-
9	其他	-	-
10	合计	5,239,938.18	0.67

注：由于四舍五入的原因公允价值占基金资产净值的比例分项之和与合计可能有尾差。

5.5 报告期末按公允价值占基金资产净值比例大小排序的前五名债券投资明细

序号	债券代码	债券名称	数量（张）	公允价值（元）	占基金资产净值比例（%）
1	110079	杭银转债	30,360	3,718,269.05	0.48
2	132014	18 中化 EB	6,350	877,408.90	0.11
3	110081	闻泰转债	3,320	393,334.13	0.05
4	127005	长证转债	1,360	154,603.31	0.02
5	128136	立讯转债	857	96,322.79	0.01

5.6 报告期末按公允价值占基金资产净值比例大小排序的前十名资产支持证券投资

明细

本基金本报告期末未持有资产支持证券。

5.7 报告期末按公允价值占基金资产净值比例大小排序的前五名贵金属投资明细

本基金本报告期末未持有贵金属。

5.8 报告期末按公允价值占基金资产净值比例大小排序的前五名权证投资明细

本基金本报告期末未持有权证。

5.9 报告期末本基金投资的股指期货交易情况说明

5.9.1 报告期末本基金投资的股指期货持仓和损益明细

本基金本报告期末未持有股指期货投资，也无期间损益。

5.9.2 本基金投资股指期货的投资政策

本报告期内，本基金未运用股指期货进行投资。

5.10 报告期末本基金投资的国债期货交易情况说明

5.10.1 本期国债期货投资政策

本报告期内，本基金未运用国债期货进行投资。

5.10.2 报告期末本基金投资的国债期货持仓和损益明细

本基金本报告期末未持有国债期货投资，也无期间损益。

5.10.3 本期国债期货投资评价

本报告期内，本基金未运用国债期货进行投资。

5.11 投资组合报告附注

5.11.1 本基金投资的前十名证券的发行主体本期是否出现被监管部门立案调查，或在报告编制日前一年内受到公开谴责、处罚的情形

兴业银行

本报告期，本基金持有兴业银行，其发行主体因监管标准化数据(EAST)系统数据质量及数据报送存在违法违规行为，被中国银保监会罚款 350 万元。

上述情形对上市公司的财务和经营状况无重大影响，投资决策流程符合基金管理人的制度要求。

5.11.2 基金投资的前十名股票是否超出基金合同规定的备选股票库

本基金投资的前十名股票未超出基金合同规定的备选股票库。

5.11.3 其他资产构成

序号	名称	金额（元）
1	存出保证金	261,045.09
2	应收证券清算款	254,694.30
3	应收股利	-
4	应收利息	-
5	应收申购款	30,782.19
6	其他应收款	-
7	其他	-
8	合计	546,521.58

5.11.4 报告期末持有的处于转股期的可转换债券明细

序号	债券代码	债券名称	公允价值（元）	占基金资产净值比例（%）
1	110079	杭银转债	3,718,269.05	0.48
2	132014	18 中化 EB	877,408.90	0.11
3	110081	闻泰转债	393,334.13	0.05
4	127005	长证转债	154,603.31	0.02
5	128136	立讯转债	96,322.79	0.01

注：上表包含期末持有的处于转股期的可转换债券和可交换债券明细。

5.11.5 报告期末前十名股票中存在流通受限情况的说明

无。

5.11.6 投资组合报告附注的其他文字描述部分

无。

§ 6 开放式基金份额变动

单位：份

项目	工银总回报灵活配置混合 A	工银总回报灵活配置混合 C
报告期期初基金份额总额	339,539,871.47	74,786,215.66
报告期期间基金总申购份额	8,704,812.59	21,580,532.29
减：报告期期间基金总赎回份额	27,277,608.42	3,911,061.39
报告期期间基金拆分变动份额（份额减少以“-”填列）	-	-
报告期期末基金份额总额	320,967,075.64	92,455,686.56

注：1、报告期期间基金总申购份额含红利再投、转换入份额；

2、报告期期间基金总赎回份额含转换出份额。

§ 7 基金管理人运用固有资金投资本基金情况

7.1 基金管理人持有本基金份额变动情况

无。

7.2 基金管理人运用固有资金投资本基金交易明细

无。

§ 8 影响投资者决策的其他重要信息

8.1 报告期内单一投资者持有基金份额比例达到或超过 20%的情况

无。

8.2 影响投资者决策的其他重要信息

无。

§ 9 备查文件目录

9.1 备查文件目录

- 1、中国证监会批准工银瑞信总回报灵活配置混合型证券投资基金募集的文件；
- 2、《工银瑞信总回报灵活配置混合型证券投资基金基金合同》；
- 3、《工银瑞信总回报灵活配置混合型证券投资基金托管协议》；
- 4、《工银瑞信总回报灵活配置混合型证券投资基金招募说明书》；
- 5、基金管理人业务资格批件、营业执照；
- 6、基金托管人业务资格批件、营业执照；
- 7、报告期内基金管理人在规定媒介上披露的各项公告。

9.2 存放地点

基金管理人或基金托管人的住所。

9.3 查阅方式

投资者可在营业时间免费查阅。也可在支付工本费后，在合理时间内取得上述文件的复印件。

工银瑞信基金管理有限公司

2022 年 4 月 22 日