

# 南方誉鼎一年持有期混合型证券投资 基金 2022 年第 1 季度报告

2022 年 03 月 31 日

基金管理人：南方基金管理股份有限公司

基金托管人：中国邮政储蓄银行股份有限公司

送出日期：2022 年 4 月 22 日

## § 1 重要提示

基金管理人的董事会及董事保证本报告所载资料不存在虚假记载、误导性陈述或重大遗漏，并对其内容的真实性、准确性和完整性承担个别及连带责任。

基金托管人中国邮政储蓄银行股份有限公司根据本基金合同规定，于 2022 年 4 月 20 日复核了本报告中的财务指标、净值表现和投资组合报告等内容，保证复核内容不存在虚假记载、误导性陈述或者重大遗漏。

基金管理人承诺以诚实信用、勤勉尽责的原则管理和运用基金资产，但不保证基金一定盈利。

基金的过往业绩并不代表其未来表现。投资有风险，投资者在作出投资决策前应仔细阅读本基金的招募说明书。

本报告中财务资料未经审计。

本报告期自 2022 年 1 月 1 日起至 3 月 31 日止。

## § 2 基金产品概况

基金简称	南方誉鼎一年持有期混合
基金主代码	010006
交易代码	010006
基金运作方式	契约型开放式
基金合同生效日	2020 年 11 月 18 日
报告期末基金份额总额	484,419,698.98 份
投资目标	本基金主要投资于债券等固定收益类金融工具，辅助投资于精选的股票，通过严谨的风险管理，力求实现基金资产持续稳定增值。
投资策略	本基金将采取自上而下的投资策略对各种投资工具进行合理的配置。在风险与收益的匹配方面，力求将信用风险降到最低，并在良好控制利率风险与市场风险的基础上为投资者获取稳定的收益。具体投资策略包括：1、资产配置策略；2、股票投资策略；3、债券投资策略；4、股指期货、国债期货投资策略；5、资产支持证券投资策略等。
业绩比较基准	中证 800 指数收益率×10%+中证港股通综合指数（人民币）收益率×5%+中债综合指数收益率×85%
风险收益特征	本基金为混合型基金，一般而言，其长期平均风险和预期的收益低于股票型基金，高于债券型基金、货币市场基金。本基金可投资港股通股票，除了需要承担与境内证券投资基金类似的市场波动风险等一般投资风险之外，本基金还面临汇率风险、香港市场风险等境外证券市场投资所面临的特别投

	资风险。	
基金管理人	南方基金管理股份有限公司	
基金托管人	中国邮政储蓄银行股份有限公司	
下属分级基金的基金简称	南方誉鼎一年持有期混合 A	南方誉鼎一年持有期混合 C
下属分级基金的交易代码	010006	010007
报告期末下属分级基金的份额总额	390,752,513.56 份	93,667,185.42 份

注：本基金在交易所行情系统净值揭示等其他信息披露场合下，可简称为“南方誉鼎”。

### § 3 主要财务指标和基金净值表现

#### 3.1 主要财务指标

单位：人民币元

主要财务指标	报告期（2022 年 1 月 1 日—2022 年 3 月 31 日）	
	南方誉鼎一年持有期混合 A	南方誉鼎一年持有期混合 C
1.本期已实现收益	-404,033.83	-253,937.29
2.本期利润	-12,290,647.82	-3,146,167.16
3.加权平均基金份额本期利润	-0.0263	-0.0277
4.期末基金资产净值	395,723,342.14	94,085,333.41
5.期末基金份额净值	1.0127	1.0045

注：1、上述基金业绩指标不包括持有人认购或交易基金的各项费用，计入费用后实际收益水平要低于所列数字；

2、本期已实现收益指基金本期利息收入、投资收益、其他收入(不含公允价值变动收益)扣除相关费用后的余额，本期利润为本期已实现收益加上本期公允价值变动收益。

#### 3.2 基金净值表现

##### 3.2.1 本报告期基金份额净值增长率及其与同期业绩比较基准收益率的比较

南方誉鼎一年持有期混合 A

阶段	份额净值增长率①	份额净值增长率标准差②	业绩比较基准收益率③	业绩比较基准收益率标准差④	①-③	②-④
过去三个月	-2.56%	0.37%	-1.89%	0.26%	-0.67%	0.11%
过去六个月	-0.89%	0.30%	-1.50%	0.19%	0.61%	0.11%
过去一年	0.39%	0.28%	-1.00%	0.17%	1.39%	0.11%
自基金合同生效起至今	1.27%	0.28%	0.47%	0.18%	0.80%	0.10%

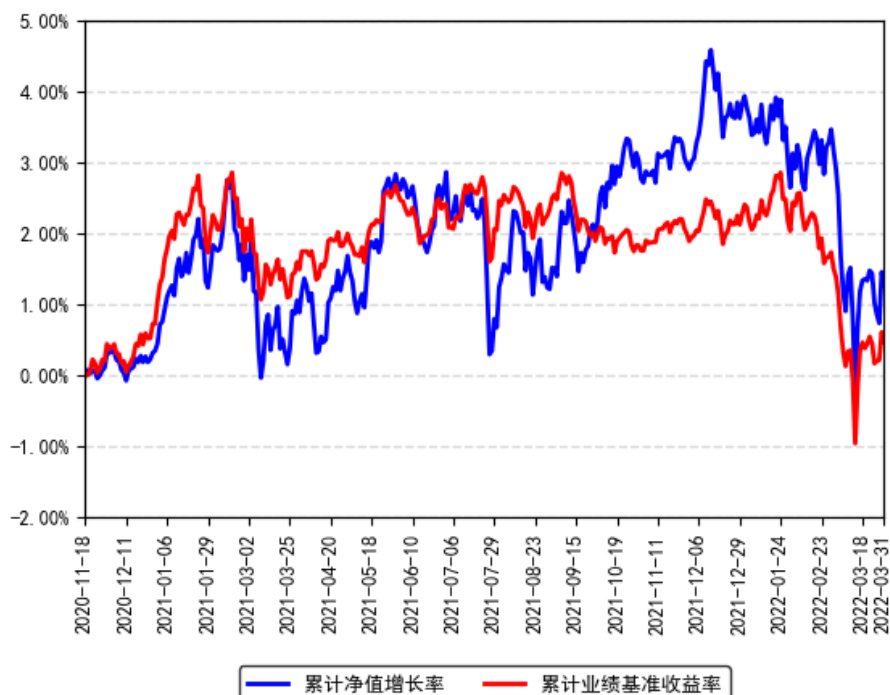
南方誉鼎一年持有期混合 C

阶段	份额净值增	份额净值增	业绩比较基	业绩比较基	①-③	②-④
----	-------	-------	-------	-------	-----	-----

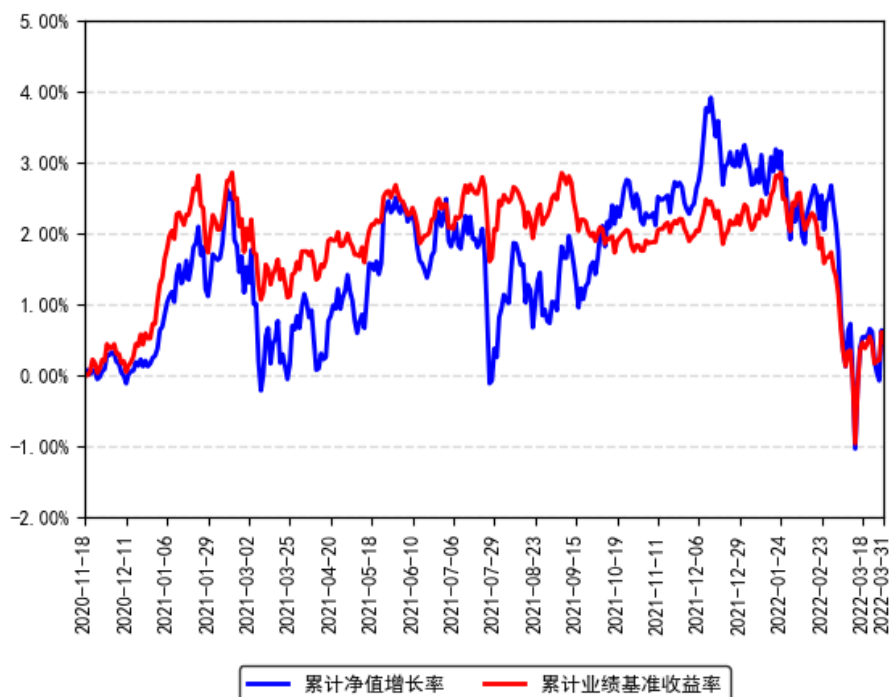
	长率①	长率标准差②	准收益率③	准收益率标准差④		
过去三个月	-2.70%	0.37%	-1.89%	0.26%	-0.81%	0.11%
过去六个月	-1.18%	0.30%	-1.50%	0.19%	0.32%	0.11%
过去一年	-0.21%	0.28%	-1.00%	0.17%	0.79%	0.11%
自基金合同生效起至今	0.45%	0.28%	0.47%	0.18%	-0.02%	0.10%

### 3.2.2 自基金合同生效以来基金份额累计净值增长率变动及其与同期业绩比较基准收益率变动的比较

南方誉鼎一年持有期混合A累计净值增长率与同期业绩比较基准收益率的历史走势对比图



南方誉鼎一年持有期混合C累计净值增长率与同期业绩比较基准收益率的历史走势对比图



注：本基金建仓期为 6 个月，建仓期结束时各项资产配置比例符合合同约定。

## § 4 管理人报告

### 4.1 基金经理（或基金经理小组）简介

姓名	职务	任本基金的基金经理期限		证券从业年限	说明
		任职日期	离任日期		
吴剑毅	本基金基金经理	2020年11月18日	-	13年	清华大学金融学硕士，具有基金从业资格。2009年7月加入南方基金，任南方基金研究部金融行业研究员；2012年3月15日至2014年7月18日，担任南方避险、南方保本基金经理助理；2015年11月26日至2017年12月2日，任南方顺康保本基金经理；2014年7月18日至2018年1月16日，任南方恒元基金经理；2015年9月11日至2018年11月28日，任南方消费活力基金经理；2015年10月28日至2018年11月3日，任南方顺达保本基金经理；2017年8月3日至2019年1月25日，任南方金融混合基金经理；2017年12月2日至2020年5月15日，任南方顺康混合基金经理；2018年2月

				6 日至 2020 年 5 月 15 日,任南方安养混合基金经理; 2019 年 1 月 25 日至 2022 年 1 月 5 日,任南方新蓝筹混合基金经理; 2015 年 5 月 21 日至今,任南方利众基金经理; 2015 年 7 月 8 日至今,任南方利达基金经理; 2015 年 11 月 19 日至今,任南方利安基金经理; 2016 年 12 月 14 日至今,任南方安颐混合基金经理; 2017 年 11 月 2 日至今,任南方安福混合基金经理; 2018 年 11 月 3 日至今,任南方中小盘成长股票基金经理; 2020 年 4 月 29 日至今,任南方誉慧一年混合基金经理; 2020 年 11 月 18 日至今,任南方誉鼎一年持有期混合基金经理。
--	--	--	--	---

注: 1、本基金首任基金经理的任职日期为本基金合同生效日, 后任基金经理的任职日期以及历任基金经理的离任日期为公司相关会议作出决定的公告(生效)日期;

2、证券从业年限计算标准遵从中国证监会《证券投资基金经营机构董事、监事、高级管理人员及从业人员监督管理办法》中关于证券投资基金从业人员范围的相关规定。

## 4.2 管理人对报告期内本基金运作遵规守信情况的说明

本报告期内, 本基金管理人严格遵守《中华人民共和国证券投资基金法》等有关法律法规、中国证监会和本基金基金合同的规定, 本着诚实信用、勤勉尽责的原则管理和运用基金资产, 在严格控制风险的基础上, 为基金份额持有人谋求利益。本报告期内, 本基金运作整体合法合规, 没有损害基金份额持有人利益。基金的投资范围、投资比例及投资组合符合有关法律法规及基金合同的规定。

## 4.3 公平交易专项说明

### 4.3.1 公平交易制度的执行情况

本报告期内, 本基金管理人严格执行《证券投资基金管理公司公平交易制度指导意见》, 完善相应制度及流程, 通过系统和人工等各种方式在各业务环节严格控制交易公平执行, 公平对待旗下管理的所有基金和投资组合。

### 4.3.2 异常交易行为的专项说明

本基金于本报告期内不存在异常交易行为。本报告期内基金管理人管理的所有投资组合参与的交易所公开竞价同日反向交易成交较少的单边交易量超过该证券当日成交量的 5% 的交易次数为 2 次, 是由于投资组合的投资策略需要以及接受投资者申赎后被动增减仓位所致。

#### 4.4 报告期内基金投资策略和运作分析

受国际形势动荡、海外货币紧缩、国内局部地区疫情反弹等多因素影响，报告期内股票市场回调明显，其中上证综指下跌 10.65%，创业板指下跌 19.96%，沪深 300 指数下跌 14.53%。结构方面，银行、地产、建筑等有望受益经济托底的板块大幅跑赢市场平均收益率，而电子、军工、新能源、食品饮料、汽车等板块表现欠佳。

报告期内我们保持了相对稳定的股票仓位中枢，同时在大金融、大消费、新能源等行业上保持均衡配置。对于部分长期基本面优秀、短期遭受错杀的优质公司，我们也择机增加了配置。固定收益方面，我们保持配置于高评级、中短久期的固收类资产，以力争获取相对确定性的票息收益。一方面，我们将确保持仓品种的安全性和流动性，不发生信用风险是底线。另一方面，随着短期美债利率的持续攀升，我们对利率持谨慎态度，组合久期保持在 1 年左右。

展望 2 季度，俄乌战争有望逐步缓解，国内稳增长的政策也有望加速推出。经历了短期快速的非理性下跌，我们认为当前市场的估值水平已经极具吸引力，未来大概率将逐步企稳反弹。事实上，我们一直以来都坚持挑选长坡厚雪的优质公司，随着公司不断创造价值，我们持仓的组合整体价值将是在不断增长的。短期股价的大幅下跌，反而大大提升了中长期的预期收益率。历史经验反复表明，市场的牛熊转换会持续出现，08 年、15 年、18 年市场的大幅调整后，我们都迎来了优质公司波澜壮阔的行情。我们相信当下的市场已经处于底部区域，具备极高的性价比，所需要的只是以长期的眼光去对待，保持信心和耐心，逐步迎接收获。

#### 4.5 报告期内基金的业绩表现

截至报告期末，本基金 A 份额净值为 1.0127 元，报告期内，份额净值增长率为-2.56%，同期业绩基准增长率为-1.89%；本基金 C 份额净值为 1.0045 元，报告期内，份额净值增长率为-2.70%，同期业绩基准增长率为-1.89%。

#### 4.6 报告期内基金持有人数或基金资产净值预警说明

报告期内，本基金未出现连续二十个交易日基金份额持有人数量不满二百人或者基金资产净值低于五千万元的情形。

## § 5 投资组合报告

#### 5.1 报告期末基金资产组合情况

序号	项目	金额（元）	占基金总资产的比例（%）
----	----	-------	--------------

1	权益投资	98,789,658.75	19.47
	其中：股票	98,789,658.75	19.47
2	基金投资	-	-
3	固定收益投资	396,388,684.53	78.12
	其中：债券	396,388,684.53	78.12
	资产支持证券	-	-
4	贵金属投资	-	-
5	金融衍生品投资	-	-
6	买入返售金融资产	4,000,000.00	0.79
	其中：买断式回购的买入返售金融资产	-	-
7	银行存款和结算备付金合计	6,930,969.69	1.37
8	其他资产	1,333,070.89	0.26
9	合计	507,442,383.86	100.00

## 5.2 报告期末按行业分类的股票投资组合

### 5.2.1 报告期末按行业分类的境内股票投资组合

金额单位：人民币元

代码	行业类别	公允价值（元）	占基金资产净值比例（%）
A	农、林、牧、渔业	773,296.00	0.16
B	采矿业	2,241,810.00	0.46
C	制造业	65,196,136.26	13.31
D	电力、热力、燃气及水生产和供应业	1,818,068.28	0.37
E	建筑业	1,212,576.00	0.25
F	批发和零售业	74,109.27	0.02
G	交通运输、仓储和邮政业	461,570.00	0.09
H	住宿和餐饮业	-	-
I	信息传输、软件和信息技术服务业	2,741,622.24	0.56
J	金融业	14,594,785.35	2.98
K	房地产业	980,580.00	0.20
L	租赁和商务服务业	1,298,523.00	0.27
M	科学研究和技术服务业	3,742,858.40	0.76
N	水利、环境和公共设施管理业	714,208.15	0.15
O	居民服务、修理和其他服务业	-	-
P	教育	-	-
Q	卫生和社会工作	1,462,531.80	0.30
R	文化、体育和娱乐业	1,476,984.00	0.30
S	综合	-	-
	合计	98,789,658.75	20.17

### 5.2.2 报告期末按行业分类的港股通投资股票投资组合



本基金本报告期末未持有港股通投资股票。

### 5.3 期末按公允价值占基金资产净值比例大小排序的股票投资明细

#### 5.3.1 报告期末按公允价值占基金资产净值比例大小排序的前十名股票投资明细

序号	股票代码	股票名称	数量（股）	公允价值（元）	占基金资产净值比例（%）
1	000001	平安银行	425,689	6,547,096.82	1.34
2	600519	贵州茅台	3,100	5,328,900.00	1.09
3	601166	兴业银行	226,900	4,690,023.00	0.96
4	600887	伊利股份	115,200	4,249,728.00	0.87
5	600741	华域汽车	205,773	4,105,171.35	0.84
6	000858	五粮液	25,300	3,923,018.00	0.80
7	300750	宁德时代	7,600	3,893,480.00	0.79
8	000333	美的集团	67,500	3,847,500.00	0.79
9	600660	福耀玻璃	63,500	2,259,330.00	0.46
10	600176	中国巨石	139,182	2,121,133.68	0.43

注：对于同时在 A+H 股上市的股票，合并计算公允价值参与排序，并按照不同股票分别披露。

### 5.4 报告期末按债券品种分类的债券投资组合

金额单位：人民币元

序号	债券品种	公允价值（元）	占基金资产净值比例（%）
1	国家债券	-	-
2	央行票据	-	-
3	金融债券	51,477,747.95	10.51
	其中：政策性金融债	30,884,936.99	6.31
4	企业债券	245,246,848.78	50.07
5	企业短期融资券	-	-
6	中期票据	82,454,067.96	16.83
7	可转债（可交换债）	17,210,019.84	3.51
8	同业存单	-	-
9	其他	-	-
10	合计	396,388,684.53	80.93

### 5.5 报告期末按公允价值占基金资产净值比例大小排名的前五名债券投资明细

金额单位：人民币元

序号	债券代码	债券名称	数量（张）	公允价值（元）	占基金资产净值比例（%）
1	102002066	20 汇金 MTN010A	400,000	41,025,205.48	8.38
2	143745	G18 三峡 2	300,000	31,265,556.17	6.38

3	143868	18 电投 09	300,000	31,215,090.41	6.37
4	163551	20 国电 02	300,000	30,460,502.47	6.22
5	163152	20CHNE02	300,000	30,174,230.14	6.16

## 5.6 报告期末按公允价值占基金资产净值比例大小排名的前十名资产支持证券投资明细

本基金本报告期末未持有资产支持证券。

## 5.7 报告期末按公允价值占基金资产净值比例大小排序的前五名贵金属投资明细

本基金本报告期末未持有贵金属。

## 5.8 报告期末按公允价值占基金资产净值比例大小排名的前五名权证投资明细

本基金本报告期末未持有权证。

## 5.9 报告期末本基金投资的股指期货交易情况说明

### 5.9.1 报告期末本基金投资的股指期货持仓和损益明细

无。

### 5.9.2 本基金投资股指期货的投资政策

无。

## 5.10 报告期末本基金投资的国债期货交易情况说明

### 5.10.1 报告期末本基金投资的国债期货持仓和损益明细

无。

## 5.11 投资组合报告附注

### 5.11.1 声明本基金投资的前十名证券的发行主体本期是否出现被监管部门立案调查，或在报告编制日前一年内受到公开谴责、处罚的情形。如是，还应对相关证券的投资决策程序做出说明

报告期内基金投资的前十名证券除 17 农发 12（证券代码 170412）外其他证券的发行主体未有被监管部门立案调查，不存在报告编制日前一年内受到公开谴责、处罚的情形。

2022 年 3 月 21 日，中国农业发展银行因监管标准化数据（EAST）系统数据质量及数据报送存在漏报不良贷款余额 EAST 数据等 17 项违规行为，被中国银保监会处罚款 480 万元。

对上述证券的投资决策程序的说明：本基金投资上述证券的投资决策程序符合相关法律法规和公司制度的要求。

### 5.11.2 声明基金投资的前十名股票是否超出基金合同规定的备选股票库。如是，还应对相关股票的投资决策程序做出说明

本基金投资的前十名股票没有超出基金合同规定的备选股票库，本基金管理人从制度和流程上要求股票必须先入库再买入。

### 5.11.3 其他资产构成

单位：人民币元

序号	名称	金额（元）
1	存出保证金	472,225.58
2	应收证券清算款	860,277.22
3	应收股利	-
4	应收利息	-
5	应收申购款	568.09
6	其他应收款	-
7	待摊费用	-
8	其他	-
9	合计	1,333,070.89

### 5.11.4 报告期末持有的处于转股期的可转换债券明细

金额单位：人民币元

序号	债券代码	债券名称	公允价值（元）	占基金资产净值比例（%）
1	110059	浦发转债	9,796,057.36	2.00
2	113021	中信转债	7,345,374.97	1.50

### 5.11.5 报告期末前十名股票中存在流通受限情况的说明

本基金本报告期末投资前十名股票中不存在流通受限情况。

## § 6 开放式基金份额变动

单位：份

项目	南方誉鼎一年持有期混合 A	南方誉鼎一年持有期混合 C
报告期期初基金份额总额	596,165,721.22	144,341,559.13
报告期期间基金总申购份额	442,051.92	109,743.41
减：报告期期间基金总赎回份额	205,855,259.58	50,784,117.12
报告期期间基金拆分变动份额（份额减少以“-”填列）	-	-
报告期期末基金份额总额	390,752,513.56	93,667,185.42

## § 7 基金管理人运用固有资金投资本基金情况

### 7.1 基金管理人持有本基金份额变动情况

本报告期末，基金管理人未持有本基金份额。

### 7.2 基金管理人运用固有资金投资本基金交易明细

本报告期内，基金管理人不存在申购、赎回或买卖本基金的情况。

## § 8 影响投资者决策的其他重要信息

### 8.1 报告期内单一投资者持有基金份额比例达到或超过 20%的情况

报告期内单一投资者持有基金份额比例不存在达到或超过 20%的情况。

### 8.2 影响投资者决策的其他重要信息

无。

## § 9 备查文件目录

### 9.1 备查文件目录

- 1、《南方誉鼎一年持有期混合型证券投资基金基金合同》；
- 2、《南方誉鼎一年持有期混合型证券投资基金托管协议》；
- 3、南方誉鼎一年持有期混合型证券投资基金 2022 年 1 季度报告原文。

### 9.2 存放地点

深圳市福田区莲花街道益田路 5999 号基金大厦 32-42 楼。

### 9.3 查阅方式

网站：<http://www.nffund.com>