

# 南方恒生交易型开放式指数证券投资 基金联接基金 2022 年第 1 季度报告

2022 年 03 月 31 日

基金管理人：南方基金管理股份有限公司

基金托管人：中国工商银行股份有限公司

送出日期：2022 年 4 月 22 日

## § 1 重要提示

基金管理人的董事会及董事保证本报告所载资料不存在虚假记载、误导性陈述或重大遗漏，并对其内容的真实性、准确性和完整性承担个别及连带责任。

基金托管人中国工商银行股份有限公司根据本基金合同规定，于 2022 年 4 月 20 日复核了本报告中的财务指标、净值表现和投资组合报告等内容，保证复核内容不存在虚假记载、误导性陈述或者重大遗漏。

基金管理人承诺以诚实信用、勤勉尽责的原则管理和运用基金资产，但不保证基金一定盈利。

基金的过往业绩并不代表其未来表现。投资有风险，投资者在作出投资决策前应仔细阅读本基金的招募说明书。

本报告中财务资料未经审计。

本报告期自 2022 年 1 月 1 日起至 3 月 31 日止。

## § 2 基金产品概况

### 2.1 基金基本情况

基金简称	南方恒生 ETF 联接
场内简称	恒生联接（恒生指数基金 LOF）
基金主代码	501302
交易代码	501302
基金运作方式	上市契约型开放式（LOF）
基金合同生效日	2017 年 7 月 21 日
报告期末基金份额总额	220,595,683.40 份
投资目标	本基金通过投资于目标 ETF，紧密跟踪业绩比较基准，追求跟踪偏离度和跟踪误差最小化。
投资策略	本基金为完全被动式指数基金，以恒指 ETF 作为其主要投资标的。本基金并不参与恒指 ETF 的管理。 本基金主要通过交易所买卖或申购赎回的方式投资于目标 ETF。根据投资者申购、赎回的现金流情况，本基金将综合目标 ETF 的流动性、折溢价率、标的指数成份股流动性等因素分析，对投资组合进行监控和调整，密切跟踪标的指数。基金也可以通过买入标的指数成份股、备选成份股来跟踪标的指数。为了更好地实现投资目标，基金还将投资于股指期货和其他经中国证监会允许的衍生工具，如权证以及其他与标的指数或标的指数成份股相关的衍生工具。基金投资股指期货将根据风险管理的原则，主要选择流动性好、交易活跃

	<p>的股指期货合约，以提高投资效率，从而更好地跟踪标的指数，实现投资目标。基金还可适度参与目标 ETF 基金份额交易和申购、赎回、股指期货之间的套利，以追求跟踪偏离度和跟踪误差最小化，增强基金收益。在正常市场情况下，本基金力争净值增长率与业绩比较基准之间的年跟踪误差不超过 4%。如因指数编制规则调整或其他因素导致跟踪偏离度和跟踪误差超过上述范围，基金管理人应采取合理措施避免跟踪偏离度、跟踪误差进一步扩大。</p> <p>本基金将通过港股通投资标的指数的成份股、备选成份股，如果未来出现由于港股通额度受限、业务规则发生重大变更等影响投资运作的情形时，为了更好的保护投资人的利益，实现投资目标，在法律法规允许且操作可行的条件下，本基金将可以直接委托香港的经纪商投资标的指数的成份股、备选成份股。</p>	
业绩比较基准	本基金业绩比较基准为经估值汇率调整的标的指数收益率×95%+人民币活期存款税后利率×5%。本基金标的指数为恒生指数。	
风险收益特征	本基金为目标 ETF 的联接基金，目标 ETF 为股票型指数基金，因此本基金的风险与收益高于混合基金、债券基金与货币市场基金。	
基金管理人	南方基金管理股份有限公司	
基金托管人	中国工商银行股份有限公司	
下属分级基金的基金简称	恒生联接 A	恒生联接 C
下属分级基金的场内简称	恒生联接（恒生指数基金 LOF）	
下属分级基金的交易代码	501302	005659
报告期末下属分级基金的份额总额	163,599,078.31 份	56,996,605.09 份

注：本基金在交易所行情系统净值揭示等其他信息披露场合下，可简称为“恒生联接”或“恒生指数基金 LOF”。

## 2.2 目标基金基本情况

基金名称	南方恒生交易型开放式指数证券投资基金
基金主代码	513600
基金运作方式	交易型开放式
基金合同生效日	2014 年 12 月 23 日
基金份额上市的证券交易所	上海证券交易所
上市日期	2015 年 1 月 26 日
基金管理人名称	南方基金管理股份有限公司
基金托管人名称	中国工商银行股份有限公司

注：本基金在交易所行情系统净值揭示等其他信息披露场合下，可简称为“恒指 ETF”或“恒生指数 ETF”。

## 2.3 目标基金产品说明

投资目标	紧密跟踪标的指数，追求跟踪偏离度和跟踪误差最小化。
投资策略	本基金为被动式指数基金，采用指数复制法。本基金按照成份股在标的指数中的基准权重构建指数化投资组合，并根据标的指数成份股及其权重的变化进行相应调整，在保持基金资产的流动性前提下，达到有效复制标的指数的目的。 本基金采用的主要投资步骤及策略包括：（1）股票投资组合的构建、（2）股票投资组合的调整、（3）债券和货币市场工具的配置策略、（4）金融衍生产品投资策略。
业绩比较基准	本基金业绩比较基准为标的指数（使用估值汇率调整），本基金标的指数为恒生指数。
风险收益特征	本基金属股票指数基金，预期风险与收益水平高于混合基金、债券基金与货币市场基金。本基金主要采用完全复制法跟踪标的指数的表现，具有与标的指数相似的风险收益特征。本基金主要投资香港证券市场上市的股票，需承担汇率风险以及境外市场的风险。

## § 3 主要财务指标和基金净值表现

### 3.1 主要财务指标

单位：人民币元

主要财务指标	报告期（2022 年 1 月 1 日—2022 年 3 月 31 日）	
	恒生联接 A	恒生联接 C
1.本期已实现收益	7,201.87	-40,010.69
2.本期利润	-9,031,893.33	-3,266,403.10
3.加权平均基金份额本期利润	-0.0646	-0.0665
4.期末基金资产净值	139,205,219.80	47,714,008.08
5.期末基金份额净值	0.8509	0.8371

注：1、上述基金业绩指标不包括持有人认购或交易基金的各项费用，计入费用后实际收益水平要低于所列数字；

2、本期已实现收益指基金本期利息收入、投资收益、其他收入(不含公允价值变动收益)扣除相关费用后的余额，本期利润为本期已实现收益加上本期公允价值变动收益。

### 3.2 基金净值表现

#### 3.2.1 本报告期基金份额净值增长率及其与同期业绩比较基准收益率的比较

恒生联接 A

阶段	份额净值增长率①	份额净值增长率标准差②	业绩比较基准收益率③	业绩比较基准收益率标准差④	①-③	②-④

过去三个月	-7.84%	2.02%	-6.35%	2.21%	-1.49%	-0.19%
过去六个月	-12.90%	1.53%	-12.18%	1.68%	-0.72%	-0.15%
过去一年	-22.58%	1.34%	-24.40%	1.43%	1.82%	-0.09%
过去三年	-22.29%	1.27%	-26.93%	1.31%	4.64%	-0.04%
自基金合同生效起至今	-14.91%	1.19%	-21.36%	1.23%	6.45%	-0.04%

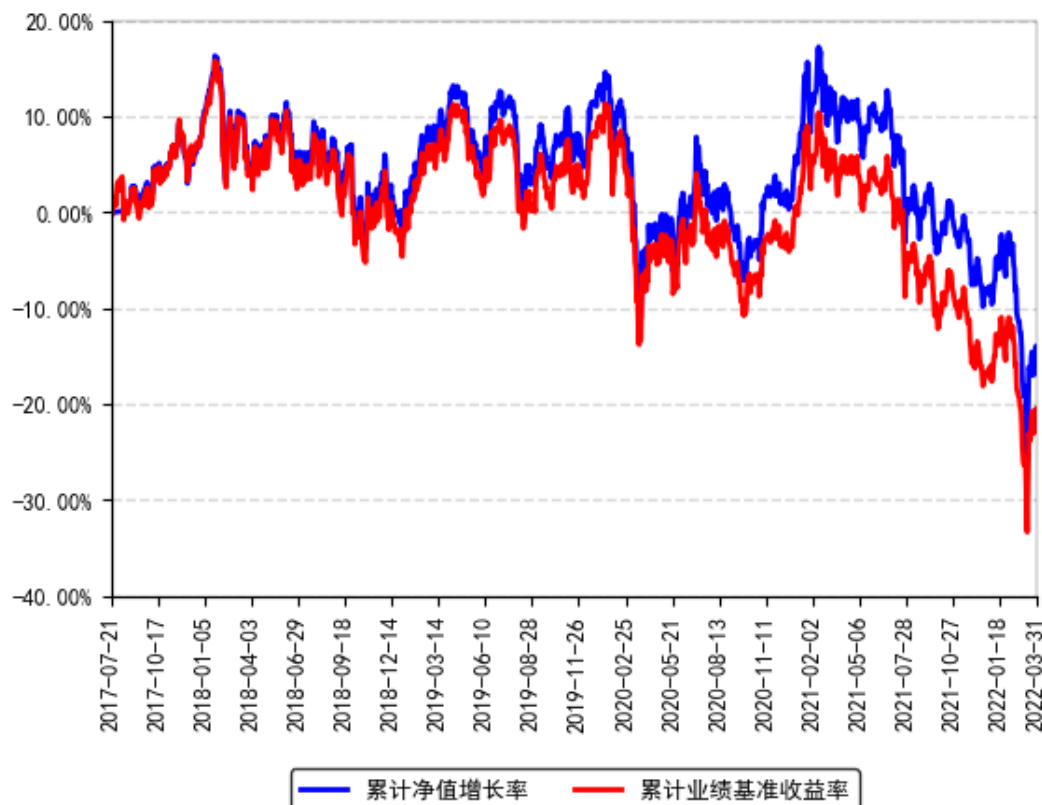
恒生联接 C

阶段	份额净值增长率①	份额净值增长率标准差②	业绩比较基准收益率③	业绩比较基准收益率标准差④	①-③	②-④
过去三个月	-7.93%	2.02%	-6.35%	2.21%	-1.58%	-0.19%
过去六个月	-13.08%	1.53%	-12.18%	1.68%	-0.90%	-0.15%
过去一年	-22.88%	1.34%	-24.40%	1.43%	1.52%	-0.09%
过去三年	-23.22%	1.27%	-26.93%	1.31%	3.71%	-0.04%
自基金合同生效起至今	-24.28%	1.23%	-28.49%	1.27%	4.21%	-0.04%

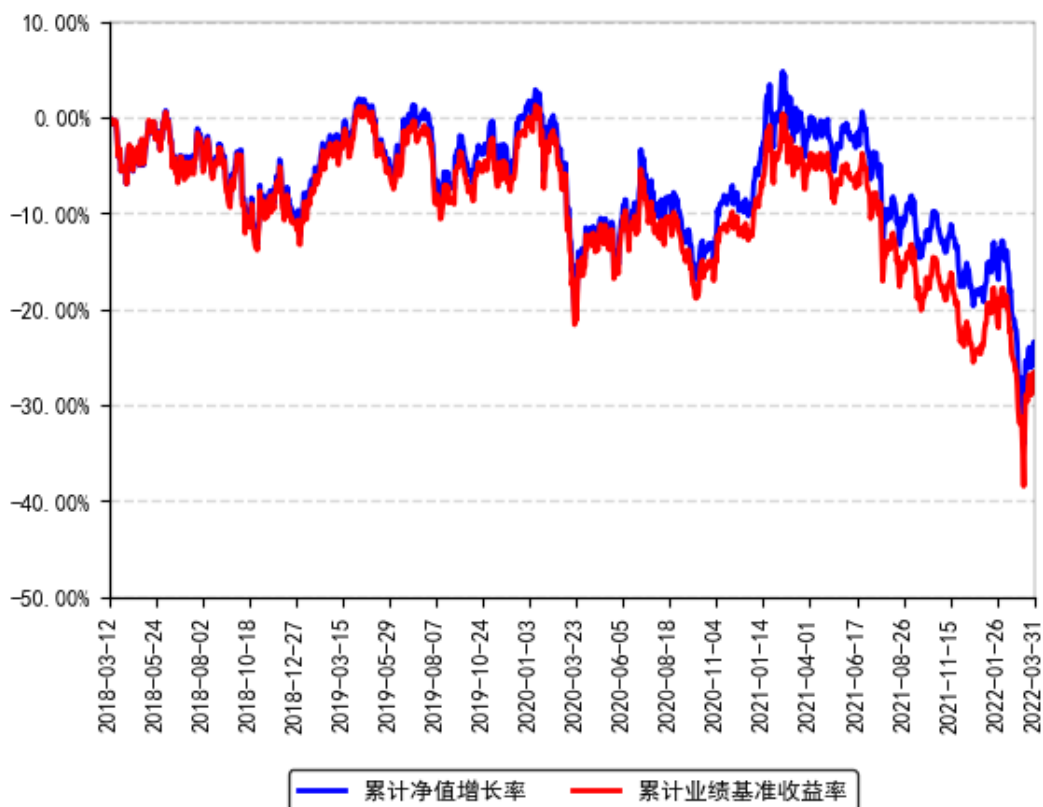
注：本基金 2018 年 3 月 9 日起新增 C 类级别。

### 3.2.2 自基金合同生效以来基金份额累计净值增长率变动及其与同期业绩比较基准收益率变动的比较

恒生联接A累计净值增长率与同期业绩比较基准收益率的历史走势对比图



恒生联接C累计净值增长率与同期业绩比较基准收益率的历史走势对比图



注：1、本基金从 2018 年 3 月 9 日起新增 C 类份额，C 类份额自 2018 年 3 月 12 日起存续。

## § 4 管理人报告

### 4.1 基金经理（或基金经理小组）简介

姓名	职务	任本基金的基金经理期限		证券从业年限	说明
		任职日期	离任日期		
罗文杰	本基金基金经理	2017 年 7 月 21 日	-	16 年	女，美国南加州大学数学金融硕士、美国加州大学计算机科学硕士，具有基金从业资格。曾任职于摩根士丹利投资银行，从事量化分析工作。2008 年 9 月加入南方基金，曾任南方基金数量化投资部基金经理助理；现任指数投资部总经理。2013 年 5 月 17 日至 2015 年 6 月 16 日，任南方策略基金经理；2017 年 11 月 9 日至 2019 年 1 月 18 日，任南方策略、南方量化混合基金经理；2016 年 12 月 30 日至 2019 年 4 月 18 日，任南方安享绝对收益、南方卓享绝对收益基金经

				理；2018 年 2 月 8 日至 2020 年 3 月 27 日，任 H 股 ETF 基金经理；2018 年 2 月 12 日至 2020 年 3 月 27 日，任南方 H 股联接基金经理；2014 年 10 月 30 日至 2020 年 12 月 23 日，任 500 医药基金经理；2013 年 4 月 22 日至今，任南方 500、南方 500ETF 基金经理；2013 年 5 月 17 日至今，任南方 300、南方 300 联接基金经理；2015 年 2 月 16 日至今，任南方恒生 ETF 基金经理；2017 年 7 月 21 日至今，任恒生联接基金经理；2017 年 8 月 24 日至今，任南方房地产联接基金经理；2017 年 8 月 25 日至今，任南方房地产 ETF 基金经理；2018 年 4 月 3 日至今，任 MSCI 基金基金经理；2018 年 6 月 8 日至今，任 MSCI 联接基金经理；2020 年 7 月 24 日至今，兼任投资经理；2020 年 12 月 25 日至今，任南方策略基金经理；2021 年 3 月 12 日至今，任南方中证创新药产业 ETF 基金经理；2021 年 7 月 2 日至今，任南方中证香港科技 ETF（QDII）基金经理；2021 年 10 月 22 日至今，任南方中证全指医疗保健 ETF 基金经理。
--	--	--	--	--

注：1、本基金首任基金经理的任职日期为本基金合同生效日，后任基金经理的任职日期以及历任基金经理的离任日期为公司相关会议作出决定的公告（生效）日期；

2、证券从业年限计算标准遵从中国证监会《证券投资基金经营机构董事、监事、高级管理人员及从业人员监督管理办法》中关于证券投资基金从业人员范围的相关规定。

#### 4.1.1 期末兼任私募资产管理计划投资经理的基金经理同时管理的产品情况

姓名	产品类型	产品数量（只）	资产净值(元)	任职时间
罗文杰	公募基金	14	57,802,765,676.44	2013 年 4 月 22 日
	私募资产管理计划	8	3,455,325,417.44	2020 年 8 月 7 日
	其他组合	-	-	-
	合计	22	61,258,091,093.88	-

#### 4.2 管理人对报告期内本基金运作合规守信情况的说明

本报告期内，本基金管理人严格遵守《中华人民共和国证券投资基金法》等有关法律法规、中国证监会和本基金基金合同的规定，本着诚实信用、勤勉尽责的原则管理和运用基

金资产，在严格控制风险的基础上，为基金份额持有人谋求利益。本报告期内，本基金运作整体合法合规，没有损害基金份额持有人利益。基金的投资范围、投资比例及投资组合符合有关法律法规及基金合同的规定。

### 4.3 公平交易专项说明

#### 4.3.1 公平交易制度的执行情况

本报告期内，本基金管理人严格执行《证券投资基金管理公司公平交易制度指导意见》，完善相应制度及流程，通过系统和人工等各种方式在各业务环节严格控制交易公平执行，公平对待旗下管理的所有基金和投资组合。

#### 4.3.2 异常交易行为的专项说明

本基金于本报告期内不存在异常交易行为。本报告期内基金管理人管理的所有投资组合参与的交易所公开竞价同日反向交易成交较少的单边交易量超过该证券当日成交量的 5% 的交易次数为 2 次，是由于投资组合的投资策略需要以及接受投资者申赎后被动增减仓位所致。

### 4.4 报告期内基金投资策略和运作分析

报告期内，恒生指数跌 5.99%。

期间我们通过自建的指数化交易系统、日内择时交易模型、“跟踪误差归因分析系统”等，将本基金的跟踪误差指标控制在较好水平，并通过严格的风险管理流程，确保了本基金的安全运作。

我们对本基金报告期内跟踪误差归因分析如下：

(1) 大额申购赎回带来的成份股权重偏差，对此我们通过日内择时交易争取跟踪误差最小化；

(2) 港股通的交易风控资金的安排，导致基金实际仓位和基准的偏离。

### 4.5 报告期内基金的业绩表现

截至报告期末，本基金 A 份额净值为 0.8509 元，报告期内，份额净值增长率为-7.84%，同期业绩基准增长率为-6.35%；本基金 C 份额净值为 0.8371 元，报告期内，份额净值增长率为-7.93%，同期业绩基准增长率为-4.89%。

### 4.6 报告期内基金持有人数或基金资产净值预警说明

报告期内，本基金未出现连续二十个交易日基金份额持有人数量不满二百人或者基金资产净值低于五千万元的情形。



## § 5 投资组合报告

### 5.1 报告期末基金资产组合情况

序号	项目	金额（元）	占基金总资产的比例（%）
1	权益投资	-	-
	其中：股票	-	-
2	基金投资	177,349,502.84	93.38
3	固定收益投资	7,919,878.96	4.17
	其中：债券	7,919,878.96	4.17
	资产支持证券	-	-
4	贵金属投资	-	-
5	金融衍生品投资	-	-
6	买入返售金融资产	-	-
	其中：买断式回购的买入返售金融资产	-	-
7	银行存款和结算备付金合计	4,337,577.33	2.28
8	其他资产	324,844.07	0.17
9	合计	189,931,803.20	100.00

### 5.2 报告期末按行业分类的股票投资组合

#### 5.2.1 报告期末按行业分类的境内股票投资组合

本基金本报告期末未持有境内股票。

#### 5.2.2 报告期末按行业分类的港股通投资股票投资组合

本基金本报告期末未持有港股通投资股票。

### 5.3 期末按公允价值占基金资产净值比例大小排序的股票投资明细

#### 5.3.1 报告期末按公允价值占基金资产净值比例大小排序的前十名股票投资明细

本基金本报告期末未持有股票。

### 5.4 报告期末按债券品种分类的债券投资组合

金额单位：人民币元

序号	债券品种	公允价值（元）	占基金资产净值比例（%）
1	国家债券	7,919,878.96	4.24
2	央行票据	-	-
3	金融债券	-	-
	其中：政策性金融债	-	-
4	企业债券	-	-

5	企业短期融资券	-	-
6	中期票据	-	-
7	可转债（可交换债）	-	-
8	同业存单	-	-
9	其他	-	-
10	合计	7,919,878.96	4.24

### 5.5 报告期末按公允价值占基金资产净值比例大小排名的前五名债券投资明细

金额单位：人民币元

序号	债券代码	债券名称	数量（张）	公允价值（元）	占基金资产净值比例（%）
1	019666	22 国债 01	44,400	4,458,593.26	2.39
2	019654	21 国债 06	22,000	2,249,372.82	1.20
3	019664	21 国债 16	12,000	1,211,912.88	0.65

### 5.6 报告期末按公允价值占基金资产净值比例大小排名的前十名资产支持证券投资明细

本基金本报告期末未持有资产支持证券。

### 5.7 报告期末按公允价值占基金资产净值比例大小排序的前五名贵金属投资明细

本基金本报告期末未持有贵金属。

### 5.8 报告期末按公允价值占基金资产净值比例大小排名的前五名权证投资明细

本基金本报告期末未持有权证。

### 5.9 报告期末按公允价值占基金资产净值比例大小排序的前十名基金投资明细

金额单位：人民币元

序号	基金名称	基金类型	运作方式	管理人	公允价值（元）	占基金资产净值比例（%）
1	南方恒生 ETF(QDII)	股票型	交易型开放式	南方基金管理股份有限公司	177,349,502.84	94.88

### 5.10 报告期末本基金投资的股指期货交易情况说明

#### 5.10.1 报告期末本基金投资的股指期货持仓和损益明细

无。

### 5.10.2 本基金投资股指期货的投资政策

无。

## 5.11 报告期末本基金投资的国债期货交易情况说明

### 5.11.1 本期国债期货投资政策

无。

### 5.11.2 报告期末本基金投资的国债期货持仓和损益明细

无。

### 5.11.3 本期国债期货投资评价

本基金本报告期末持有国债期货合约。

## 5.12 投资组合报告附注

### 5.12.1 声明本基金投资的前十名证券的发行主体本期是否出现被监管部门立案调查，或在报告编制日前一年内受到公开谴责、处罚的情形。如是，还应对相关证券的投资决策程序做出说明

报告期内基金投资的前十名证券的发行主体未有被监管部门立案调查，不存在报告编制日前一年内受到公开谴责、处罚的情形。

### 5.12.2 声明基金投资的前十名股票是否超出基金合同规定的备选股票库。如是，还应对相关股票的投资决策程序做出说明

本基金投资的前十名股票没有超出基金合同规定的备选股票库，本基金管理人从制度和流程上要求股票必须先入库再买入。

### 5.12.3 其他资产构成

单位：人民币元

序号	名称	金额（元）
1	存出保证金	8,221.30
2	应收证券清算款	-
3	应收股利	-
4	应收利息	-
5	应收申购款	316,622.77
6	其他应收款	-
7	待摊费用	-
8	其他	-
9	合计	324,844.07

#### 5.12.4 报告期末持有的处于转股期的可转换债券明细

本基金本报告期末未持有处于转股期的可转换债券。

#### 5.12.5 报告期末前十名股票中存在流通受限情况的说明

本基金本报告期末未持有股票。

### § 6 开放式基金份额变动

单位：份

项目	恒生联接 A	恒生联接 C
报告期期初基金份额总额	127,427,223.88	44,142,972.89
报告期期间基金总申购份额	45,313,789.57	31,805,475.95
减：报告期期间基金总赎回份额	9,141,935.14	18,951,843.75
报告期期间基金拆分变动份额（份额减少以“-”填列）	-	-
报告期期末基金份额总额	163,599,078.31	56,996,605.09

### § 7 基金管理人运用固有资金投资本基金情况

#### 7.1 基金管理人持有本基金份额变动情况

单位：份

项目	份额
报告期期初管理人持有的本基金份额	21,199,526.27
报告期期间买入/申购总份额	-
报告期期间卖出/赎回总份额	-
报告期期末管理人持有的本基金份额	21,199,526.27
报告期期末持有的本基金份额占基金总份额比例（%）	9.61

#### 7.2 基金管理人运用固有资金投资本基金交易明细

本报告期内，基金管理人不存在申购、赎回或买卖本基金的情况。

### § 8 影响投资者决策的其他重要信息

#### 8.1 报告期内单一投资者持有基金份额比例达到或超过 20%的情况

报告期内单一投资者持有基金份额比例不存在达到或超过 20%的情况。

## 8.2 影响投资者决策的其他重要信息

无。

## §9 备查文件目录

### 9.1 备查文件目录

- 1、《南方恒生交易型开放式指数证券投资基金联接基金基金合同》；
- 2、《南方恒生交易型开放式指数证券投资基金联接基金托管协议》；
- 3、南方恒生交易型开放式指数证券投资基金联接基金 2022 年 1 季度报告原文。

### 9.2 存放地点

深圳市福田区莲花街道益田路 5999 号基金大厦 32-42 楼。

### 9.3 查阅方式

网站：<http://www.nffund.com>