

# 兴全汇吉一年持有期混合型证券投资基金 2022 年第 1 季度报告

2022 年 3 月 31 日

基金管理人：兴证全球基金管理有限公司

基金托管人：上海浦东发展银行股份有限公司

报告送出日期：2022 年 4 月 22 日

## § 1 重要提示

基金管理人的董事会及董事保证本报告所载资料不存在虚假记载、误导性陈述或重大遗漏，并对其内容的真实性、准确性和完整性承担个别及连带责任。

基金托管人上海浦东发展银行股份有限公司根据本基金合同规定，于 2022 年 04 月 21 日复核了本报告中的财务指标、净值表现和投资组合报告等内容，保证复核内容不存在虚假记载、误导性陈述或者重大遗漏。

基金管理人承诺以诚实信用、勤勉尽责的原则管理和运用基金资产，但不保证基金一定盈利。

基金的过往业绩并不代表其未来表现。投资有风险，投资者在作出投资决策前应仔细阅读本基金的招募说明书。

本报告中财务资料未经审计。

本报告期自 2022 年 01 月 01 日起至 03 月 31 日止。

## § 2 基金产品概况

基金简称	兴全汇吉一年持有混合	
基金主代码	011336	
基金运作方式	契约型开放式	
基金合同生效日	2021 年 2 月 9 日	
报告期末基金份额总额	2,187,410,962.15 份	
投资目标	本基金在有效控制投资组合风险的前提下，把握债券市场、股票市场的投资机会，通过积极主动的投资管理，力求实现资产净值的长期稳健增值。	
投资策略	本基金的投资策略可以细分为资产配置策略、债券投资策略、股票投资策略以及其他品种的投资策略等。	
业绩比较基准	沪深 300 指数收益率×35%+恒生指数收益率（使用估值汇率折算）×5%+中债综合（全价）指数收益率×60%	
风险收益特征	本基金是混合型基金，其预期风险与收益高于债券型基金与货币市场基金，低于股票型基金。本基金除了投资 A 股外，还可根据法律法规规定投资香港联合交易所上市的股票。除了需要承担与境内证券投资基金类似的市场波动风险等一般投资风险之外，本基金还面临汇率风险、香港市场风险等境外证券市场投资所面临的特别投资风险。	
基金管理人	兴证全球基金管理有限公司	
基金托管人	上海浦东发展银行股份有限公司	
下属分级基金的基金简称	兴全汇吉一年持有混合 A	兴全汇吉一年持有混合 C
下属分级基金的交易代码	011336	011337

报告期末下属分级基金的份额总额	2,071,016,959.16 份	116,394,002.99 份
下属分级基金的风险收益特征	本基金是混合型基金，其预期风险与收益高于债券型基金与货币市场基金，低于股票型基金。基金管理人对本基金的风险评级为 R3。	本基金是混合型基金，其预期风险与收益高于债券型基金与货币市场基金，低于股票型基金。基金管理人对本基金的风险评级为 R3。

注：1、本基金每份基金份额最短持有期为 1 年。

2、若本基金参与港股通交易且该工作日为非港股通交易日，则基金管理人可根据实际情况决定本基金是否暂停申购及赎回业务，具体以届时提前发布的公告为准。

### § 3 主要财务指标和基金净值表现

#### 3.1 主要财务指标

单位：人民币元

主要财务指标	报告期（2022 年 1 月 1 日-2022 年 3 月 31 日）	
	兴全汇吉一年持有混合 A	兴全汇吉一年持有混合 C
1. 本期已实现收益	-135,489,408.67	-7,648,088.28
2. 本期利润	-306,069,882.23	-15,745,126.95
3. 加权平均基金份额本期利润	-0.0998	-0.0981
4. 期末基金资产净值	2,205,068,116.92	123,362,670.19
5. 期末基金份额净值	1.0647	1.0599

注：1、本期已实现收益指基金本期利息收入、投资收益、其他收入（不含公允价值变动收益）扣除相关费用后的余额，本期利润为本期已实现收益加上本期公允价值变动收益。

2、所述基金业绩指标不包括持有人认购或交易基金的各项费用（例如：申购赎回费、红利再投资费、基金转换费等），计入费用后实际收益水平要低于所列数字。

#### 3.2 基金净值表现

##### 3.2.1 基金份额净值增长率及其与同期业绩比较基准收益率的比较

兴全汇吉一年持有混合 A

阶段	净值增长率①	净值增长率 标准差②	业绩比较基 准收益率③	业绩比较基 准收益率标 准差④	①-③	②-④
过去三个月	-7.51%	0.79%	-5.45%	0.61%	-2.06%	0.18%
过去六个月	-5.21%	0.75%	-4.87%	0.48%	-0.34%	0.27%
过去一年	10.11%	0.83%	-5.93%	0.45%	16.04%	0.38%
自基金合同	6.47%	0.81%	-8.91%	0.48%	15.38%	0.33%

生效起至今						
-------	--	--	--	--	--	--

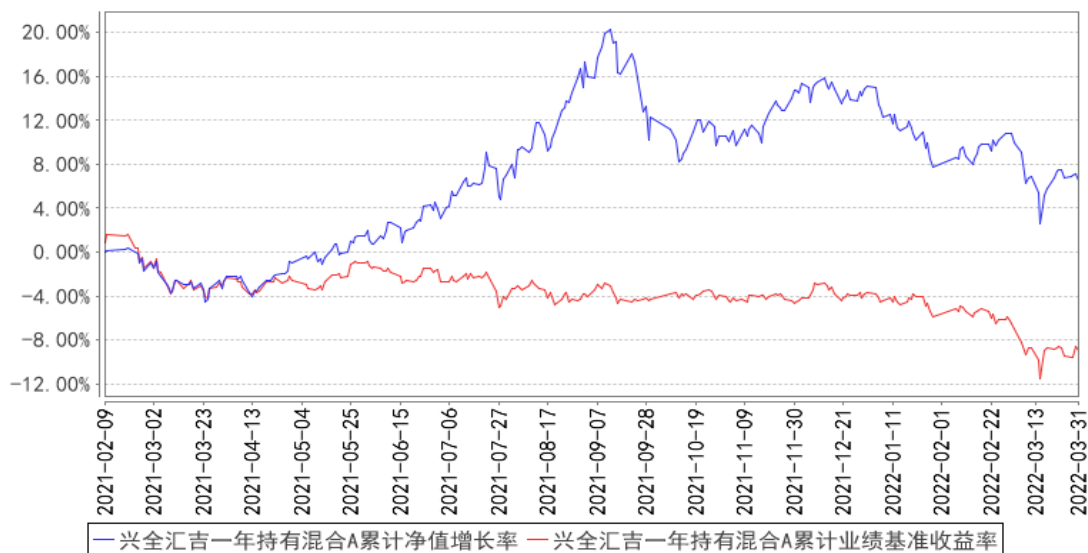
兴全汇吉一年持有混合 C

阶段	净值增长率①	净值增长率 标准差②	业绩比较基 准收益率③	业绩比较基 准收益率标 准差④	①-③	②-④
过去三个月	-7.59%	0.79%	-5.45%	0.61%	-2.14%	0.18%
过去六个月	-5.39%	0.75%	-4.87%	0.48%	-0.52%	0.27%
过去一年	9.68%	0.83%	-5.93%	0.45%	15.61%	0.38%
自基金合同 生效起至今	5.99%	0.81%	-8.91%	0.48%	14.90%	0.33%

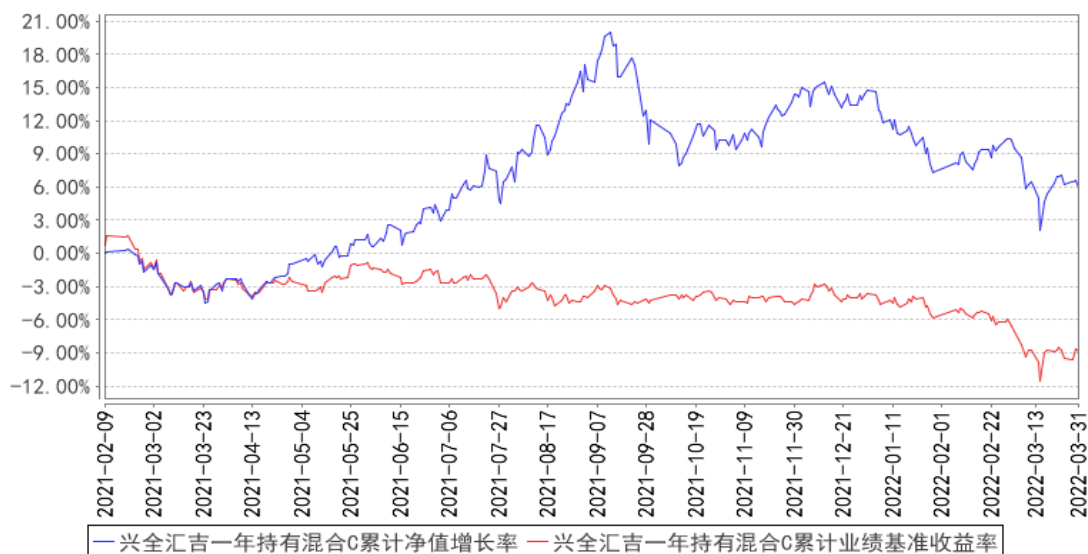
注：本基金基金合同生效日为 2021 年 2 月 9 日，截至本报告期末，本基金成立不满一年。

### 3.2.2 自基金合同生效以来基金累计净值增长率变动及其与同期业绩比较基准收益率变动的比较

兴全汇吉一年持有混合A累计净值增长率与同期业绩比较基准收益率的历史走势对比图



兴全汇吉一年持有混合C累计净值增长率与同期业绩比较基准收益率的历史走势对比图



注：1、净值表现所取数据截至到 2022 年 3 月 31 日。

2、按照《兴全汇吉一年持有期混合型证券投资基金基金合同》的规定，本基金建仓期为 2021 年 2 月 9 日至 2021 年 8 月 8 日。建仓期结束时本基金各项资产配置比例符合本基金合同规定的比例限制及投资组合的比例范围。

### 3.3 其他指标

注：无。

## § 4 管理人报告

### 4.1 基金经理（或基金经理小组）简介

姓名	职务	任本基金的基金经理期限		证券从业年限	说明
		任职日期	离任日期		
陈红	固定收益部副总监、投资经理、本基金基金经理、兴全汇虹一年持有期混合型证券投资基金基金经理	2021年2月9日	-	16年	硕士。历任金元比联基金管理公司产品研究岗，平安资产管理有限责任公司投资管理部、固定收益部投资经理，兴证全球基金管理有限公司专户投资部总监助理。

注：1、职务指截止报告期末的职务（报告期末仍在任的）或离任前的职务（报告期内离任的）。

2、任职日期指基金合同生效之日（基金成立时即担任基金经理）或公司作出聘任决定之日（基金成立后担任基金经理）；离任日期指公司作出解聘决定之日。

3、证券从业的涵义遵从行业的相关规定，包括资管相关行业从业经历。

#### 4.1.1 期末兼任私募资产管理计划投资经理的基金经理同时管理的产品情况

姓名	产品类型	产品数量（只）	资产净值（元）	任职时间
-	公募基金	2	6,197,659,437.22	2021年02月09日
	私募资产管理计划	-	-	-
	其他组合	-	-	-
	合计	2	6,197,659,437.22	-

注：1、本报告期末，本基金基金经理兼任私募资产管理计划的投资经理，截至报告期末暂未管理私募资产管理计划；

2、任职日期为该基金经理同时任职基金经理和私募资产管理计划投资经理的日期。

#### 4.2 管理人对报告期内本基金运作合规守信情况的说明

本报告期内，本基金管理人严格遵循了《证券投资基金法》及其各项实施细则、《兴全汇吉一年持有期混合型证券投资基金基金合同》和其他相关法律法规的规定，本着诚实信用、勤勉尽责、取信于市场、取信于社会的原则管理和运用基金资产，为基金份额持有人谋求最大利益。本报告期内，基金投资管理符合有关法规和基金合同的规定，无违法违规、未履行基金合同承诺或损害基金份额持有人利益的行为。

#### 4.3 公平交易专项说明

##### 4.3.1 公平交易制度的执行情况

本报告期内，本基金管理人严格按照《证券投资基金法》、《证券投资基金管理公司公平交易制度指导意见》及公司相关制度等规定，从投资授权、研究分析、投资决策、交易执行、业绩评估等环节严格把关，确保各投资组合之间得到公平对待，保护投资者的合法权益。公司风险管理部对公司管理的不同投资组合的整体收益率差异进行统计，从不同的角度分析差异的来源、考察是否存在不公平的因素。本报告期内公司旗下基金严格遵守公司的公平交易制度，未发现违反公平交易原则的情况。

##### 4.3.2 异常交易行为的专项说明

本报告期内，不存在本投资组合参与的交易所公开竞价同日反向交易成交较少的单边交易量超过该证券当日成交量的 5% 的情况，未发现可能导致不公平交易和利益输送的异常交易情况。

#### 4.4 报告期内基金的投资策略和运作分析

2022 年一季度，海外通胀预期持续升温，美国通胀创近 40 年新高，美联储 3 月份加息 25bp，后续加息预期升温。2 月爆发俄乌冲突，带动全球资产价格普跌，3 月随着冲突缓和权益市场有所反弹，原油等主要大宗商品价格大幅上行，持续高位波动，美联储及欧洲央行官员讲话普遍鹰派，主流经济体纷纷开始加息。国内方面，3 月疫情在深圳、上海等地爆发，经济整体承压，CPI 继续维持低位，PPI 高位回落。货币方面，《2021 年第四季度中国货币政策执行报告》指出，稳健的货币政策要灵活适度，加大跨周期调节力度。一季度货币政策整体维持宽松基调。3 月两会定调 2022 年 GDP 目标 5.5%，财政赤字率 2.8% 政策基调延续去年 12 月中央经济工作会议的积极表态。未来稳增长、宽信用仍是政策方向。

一季度债券收益率呈现现下后上的趋势，1 月宽货币主导市场情绪，1 月 17 日，央行下调 1 年期 MLF10bp；1 月 20 日，下调 1 年 LPR10bp，5 年 LPR5bp，推动债券收益率下行。2 月随着 MLF 和 LPR 降息预期落空，房地产政策边际回暖，款信用预期主导市场，债券收益率上行。3 月地缘政治冲突升级，美国加息节奏加快，以及国内疫情反弹收益率波动加大。10 年国债收益率整体持平。

股市方面，进入一季度市场开始快速下跌，上证综指收录 3252.20 点，下跌 10.65%，沪深 300 下跌 14.53%，深证成指下跌 18.44%，创业板指下跌最多，下跌 19.96%。本季度扰动因素较多，包括海外通胀高企、俄乌战争、美联储加息以及国内疫情爆发等。煤炭等能源板块、房地产银行等低估值蓝筹表现相对较好，而食品饮料、电力设备、军工、电子等赛道板块下跌较多。申万一级行业中，煤炭板块上涨最多，涨幅 22.63%，房地产涨幅次之，上涨 7.27%，银行也涨幅 1.66%，其余行业均录得跌幅。电子行业跌幅最多，跌幅 25.46%，食品饮料、军工、汽车、家用电器行业均下跌超过 20%，电力设备行业下跌 17.78%。

中证转债指数下跌 8.36%，转股溢价率整体维持较高位置，高价转债溢价有所压缩，波动大。

报告期内，权益仓位维持在中枢水平，主要方向仍为，行业配置方向以交运、军工、能源、化工、有色、电子为主。本基金运作期适度降低了可转债的配置，自下而上精选个券。债券方面，降低了组合久期。

#### 4.5 报告期内基金的业绩表现

截至本报告期末兴全汇吉一年持有混合 A 份额净值为 1.0647 元, 本报告期的基金份额净值收益率为-7.51%, 同期业绩比较基准收益率为-5.45%, 截至本报告期末兴全汇吉一年持有混合 C 份额净值为 1.0599 元, 本报告期的基金份额净值收益率为-7.59%, 同期业绩比较基准收益率为-5.45%。

#### 4.6 报告期内基金持有人数或基金资产净值预警说明

本基金本报告期内未发生需披露的基金份额持有人数不满两百人或基金资产净值低于五千万元的情形。

## § 5 投资组合报告

### 5.1 报告期末基金资产组合情况

序号	项目	金额（元）	占基金总资产的比例（%）
1	权益投资	940,311,600.85	40.02
	其中：股票	940,311,600.85	40.02
2	基金投资	-	-
3	固定收益投资	1,267,594,208.41	53.94
	其中：债券	1,267,594,208.41	53.94
	资产支持证券	-	-
4	贵金属投资	-	-
5	金融衍生品投资	-	-
6	买入返售金融资产	-	-
	其中：买断式回购的买入返售金融资产	-	-
7	银行存款和结算备付金合计	132,626,358.49	5.64
8	其他资产	9,267,764.72	0.39
9	合计	2,349,799,932.47	100.00

注：本基金本报告期末通过港股通交易机制投资的港股公允价值为 34,036,033.79 元，占净值比例 1.46%。

### 5.2 报告期末按行业分类的股票投资组合

#### 5.2.1 报告期末按行业分类的境内股票投资组合

代码	行业类别	公允价值（元）	占基金资产净值比例（%）
A	农、林、牧、渔业	28,338,636.00	1.22
B	采矿业	282,734,298.44	12.14
C	制造业	469,276,481.13	20.15
D	电力、热力、燃气及水生产和供	24,555,458.00	1.05



	应业		
E	建筑业	7,110.12	0.00
F	批发和零售业	22,921,596.96	0.98
G	交通运输、仓储和邮政业	73,326,395.00	3.15
H	住宿和餐饮业	-	-
I	信息传输、软件和信息技术服务业	159,540.83	0.01
J	金融业	-	-
K	房地产业	4,934,684.98	0.21
L	租赁和商务服务业	-	-
M	科学研究和技术服务业	21,365.60	0.00
N	水利、环境和公共设施管理业	-	-
O	居民服务、修理和其他服务业	-	-
P	教育	-	-
Q	卫生和社会工作	-	-
R	文化、体育和娱乐业	-	-
S	综合	-	-
	合计	906,275,567.06	38.92

### 5.2.2 报告期末按行业分类的港股通投资股票投资组合

行业类别	公允价值（人民币）	占基金资产净值比例（%）
原材料	10,600,115.62	0.46
非日常生活消费品	-	-
日常消费品	-	-
能源	-	-
金融	-	-
医疗保健	-	-
工业	23,435,918.17	1.01
信息技术	-	-
通信服务	-	-
公用事业	-	-
房地产	-	-
合计	34,036,033.79	1.46

注：以上分类采用全球行业分类标准(Global Industry Classification Standard, GICS)。

### 5.3 期末按公允价值占基金资产净值比例大小排序的股票投资明细

#### 5.3.1 报告期末按公允价值占基金资产净值比例大小排序的前十名股票投资明细

序号	股票代码	股票名称	数量（股）	公允价值（元）	占基金资产净值比例（%）
1	600256	广汇能源	10,066,000	82,541,200.00	3.54
2	601919	中远海控	4,729,668	73,309,854.00	3.15
3	002049	紫光国微	197,712	40,440,012.48	1.74

4	002463	沪电股份	2,932,419	38,825,227.56	1.67
5	600188	兖矿能源	994,700	38,136,798.00	1.64
6	000733	振华科技	302,985	34,358,499.00	1.48
7	600988	赤峰黄金	1,717,000	31,129,210.00	1.34
8	000792	盐湖股份	1,031,500	31,017,205.00	1.33
9	300390	天华超净	401,184	28,724,774.40	1.23
10	002299	圣农发展	1,429,800	28,338,636.00	1.22

注：对于同时在 A+H 股上市的股票，合并计算公允价值参与排序，并按照不同股票分别披露。

#### 5.4 报告期末按债券品种分类的债券投资组合

序号	债券品种	公允价值（元）	占基金资产净值比例（%）
1	国家债券	216,515,150.80	9.30
2	央行票据	-	-
3	金融债券	144,928,713.43	6.22
	其中：政策性金融债	124,387,446.58	5.34
4	企业债券	51,852,236.71	2.23
5	企业短期融资券	499,004,007.66	21.43
6	中期票据	72,376,112.32	3.11
7	可转债（可交换债）	282,917,987.49	12.15
8	同业存单	-	-
9	其他	-	-
10	合计	1,267,594,208.41	54.44

#### 5.5 报告期末按公允价值占基金资产净值比例大小排序的前五名债券投资明细

序号	债券代码	债券名称	数量（张）	公允价值（元）	占基金资产净值比例（%）
1	190409	19 农发 09	1,000,000	103,441,643.84	4.44
2	019658	21 国债 10	764,520	77,488,919.52	3.33
3	127020	中金转债	629,102	73,418,444.03	3.15
4	019666	22 国债 01	720,790	72,380,843.15	3.11
5	042280040	22 万华化学 CP002	600,000	60,155,424.66	2.58

#### 5.6 报告期末按公允价值占基金资产净值比例大小排序的前十名资产支持证券投资 明细

注：本基金本报告期末未持有资产支持证券。

#### 5.7 报告期末按公允价值占基金资产净值比例大小排序的前五名贵金属投资明细

注：无。

#### 5.8 报告期末按公允价值占基金资产净值比例大小排序的前五名权证投资明细

注：本基金本报告期末未持有权证。

## 5.9 报告期末本基金投资的股指期货交易情况说明

### 5.9.1 报告期末本基金投资的股指期货持仓和损益明细

注：本基金本报告期末未持有股指期货。

### 5.9.2 本基金投资股指期货的投资政策

基金管理人可运用股指期货，以提高投资效率更好地达到本基金的投资目标。本基金在股指期货投资中将根据风险管理的原则，以套期保值为目的，在风险可控的前提下，本着谨慎原则，参与股指期货的投资，以管理投资组合的系统性风险，改善组合的风险收益特性。

## 5.10 报告期末本基金投资的国债期货交易情况说明

### 5.10.1 本期国债期货投资政策

国债期货暂不属于本基金的投资范围，故此项不适用。

### 5.10.2 报告期末本基金投资的国债期货持仓和损益明细

注：本基金本报告期末未持有国债期货。

### 5.10.3 本期国债期货投资评价

本基金本报告期末未持有国债期货。

## 5.11 投资组合报告附注

### 5.11.1 本基金投资的前十名证券的发行主体本期是否出现被监管部门立案调查，或在报告编制日前一年内受到公开谴责、处罚的情形

本基金投资的前十名证券的发行主体中，中国农业发展银行具有在报告编制日前一年内受到监管部门处罚的情形；本基金对上述主体发行的相关证券的投资决策程序符合相关法律法规及基金合同的要求。

前十名证券发行主体中，未见其他发行主体有被监管部门立案调查或在报告编制日前一年受到公开谴责、处罚的情形。

### 5.11.2 基金投资的前十名股票是否超出基金合同规定的备选股票库

本基金投资的前十名股票未超出基金合同规定的备选股票库。

### 5.11.3 其他资产构成

序号	名称	金额（元）
1	存出保证金	1,159,005.33
2	应收证券清算款	7,533,300.70

3	应收股利	-
4	应收利息	-
5	应收申购款	575,458.69
6	其他应收款	-
7	待摊费用	-
8	其他	-
9	合计	9,267,764.72

#### 5.11.4 报告期末持有的处于转股期的可转换债券明细

序号	债券代码	债券名称	公允价值（元）	占基金资产净值比例（%）
1	127020	中金转债	73,418,444.03	3.15
2	110075	南航转债	24,706,569.20	1.06
3	127027	靖远转债	22,357,172.60	0.96
4	123083	朗新转债	16,580,667.60	0.71
5	110064	建工转债	15,625,196.99	0.67
6	110072	广汇转债	14,276,180.21	0.61
7	128035	大族转债	11,050,460.30	0.47
8	113599	嘉友转债	10,253,221.88	0.44
9	113615	金诚转债	9,989,996.80	0.43
10	127013	创维转债	9,870,369.19	0.42
11	110057	现代转债	9,218,948.20	0.40
12	128021	兄弟转债	7,155,071.41	0.31
13	113025	明泰转债	6,086,755.15	0.26
14	110038	济川转债	5,831,635.19	0.25
15	128044	岭南转债	4,855,743.12	0.21
16	110081	闻泰转债	4,701,053.76	0.20
17	128106	华统转债	4,679,654.79	0.20
18	123073	同和转债	4,454,086.79	0.19
19	127039	北港转债	3,930,744.27	0.17
20	123092	天壕转债	2,215,024.53	0.10

#### 5.11.5 报告期末前十名股票中存在流通受限情况的说明

注：本基金本报告期末前十名股票中不存在流通受限的情况。

#### 5.11.6 投资组合报告附注的其他文字描述部分

由于四舍五入的原因，分项之和与合计项之间可能存在尾差。

## § 6 开放式基金份额变动

单位：份

项目	兴全汇吉一年持有混合 A	兴全汇吉一年持有混合 C
----	--------------	--------------

报告期期初基金份额总额	4,215,139,525.73	208,728,942.71
报告期期间基金总申购份额	25,779,137.05	1,623,025.88
减:报告期期间基金总赎回份额	2,169,901,703.62	93,957,965.60
报告期期间基金拆分变动份额(份额减少以“-”填列)	-	-
报告期期末基金份额总额	2,071,016,959.16	116,394,002.99

注:买入/申购总份额含红利再投资、转换转入份额,卖出/赎回总份额含转换转出份额。

## § 7 基金管理人运用固有资金投资本基金情况

### 7.1 基金管理人持有本基金份额变动情况

单位:份

项目	兴全汇吉一年持有混合 A	兴全汇吉一年持有混合 C
报告期期初管理人持有的本基金份额	0.00	0.00
报告期期间买入/申购总份额	0.00	0.00
报告期期间卖出/赎回总份额	0.00	0.00
报告期期末管理人持有的本基金份额	0.00	0.00
报告期期末持有的本基金份额占基金总份额比例(%)	0.00	0.00

### 7.2 基金管理人运用固有资金投资本基金交易明细

注:本基金管理人本报告期末未运用固有资金投资本基金。

## § 8 影响投资者决策的其他重要信息

### 8.1 报告期内单一投资者持有基金份额比例达到或超过 20%的情况

投资者类别	报告期内持有基金份额变化情况					报告期末持有基金情况	
	序号	持有基金份额比例达到或者超过 20%的时间区间	期初份额	申购份额	赎回份额	持有份额	份额占比(%)
机构	-	-	-	-	-	-	-
个人	-	-	-	-	-	-	-
产品特有风险							
本基金本报告期内未出现单一投资者持有基金份额比例达到或超过 20%的情况,故不涉及本项特有风险。							

注:1、“申购金额”包含份额申购、转换转入、分红再投资等导致投资者持有份额增加的情形。

- 2、“赎回份额”包含份额赎回、转换转出等导致投资者持有份额减少的情形。

## 8.2 影响投资者决策的其他重要信息

1、根据《关于进一步贯彻落实新金融工具相关会计准则的通知》（财会〔2020〕22号）等有关规定，兴证全球基金管理有限公司（以下简称“本公司”）旗下管理的公开募集证券投资基金自 2022 年 1 月 1 日起执行新金融工具相关会计准则。执行新会计准则后，本公司旗下公开募集证券投资基金将按照新金融工具相关会计准则的规定进行会计计量。

2、基金每份基金份额的最短持有期为 1 年。对于每份基金份额，最短持有期指基金合同生效日（对认购份额而言，下同）或基金份额申购确认日（对申购份额而言，下同）起（即最短持有期起始日），至基金合同生效日或基金份额申购申请日起满 1 年（1 年指 365 天，下同）后的下一工作日（即最短持有期到期日）。本基金每份基金份额在其最短持有期到期日（不含该日）前，基金份额持有人不能提出赎回申请；自其最短持有期到期日（含该日）起，基金份额持有人方可就该基金份额提出赎回申请。因此，对于基金份额持有人而言，存在投资本基金后 1 年内无法赎回的风险。

## § 9 备查文件目录

### 9.1 备查文件目录

1. 中国证监会准予兴全汇吉一年持有期混合型证券投资基金募集注册的文件；
2. 《兴全汇吉一年持有期混合型证券投资基金基金合同》；
3. 《兴全汇吉一年持有期混合型证券投资基金托管协议》；
4. 关于申请募集注册兴全汇吉一年持有期混合型证券投资基金的法律意见书；
5. 基金管理人业务资格批件和营业执照；
6. 基金托管人业务资格批件和营业执照；
7. 中国证监会要求的其他文件。

### 9.2 存放地点

基金管理人、基金托管人的办公场所。

### 9.3 查阅方式

投资者可登录基金管理人互联网站（<http://www.xqfunds.com>）查阅，或在营业时间内至基金管理人、基金托管人办公场所免费查阅。

兴证全球基金管理有限公司

2022 年 4 月 22 日