

长信量化先锋混合型证券投资基金（长信量化先锋混合C份额）

基金产品资料概要（更新）

编制日期：2022年3月31日

送出日期：2022年4月28日

本概要提供本基金的重要信息，是招募说明书的一部分。

作出投资决定前，请阅读完整的招募说明书等销售文件。

一、产品概况

基金简称	长信量化先锋混合	基金代码	519983
下属基金简称	长信量化先锋混合C	下属基金代码	004221
基金管理人	长信基金管理有限责任公司	基金托管人	交通银行股份有限公司
基金合同生效日	2010-11-18	上市交易所及上市日期	暂未上市 -
基金类型	混合型	交易币种	人民币
运作方式	普通开放式	开放频率	每个开放日
基金经理	左金保	开始担任本基金基金经理的日期	2015-03-14
		证券从业日期	2010-07-08

二、基金投资与净值表现

（一）投资目标与投资策略

投资者阅读《招募说明书》第九章了解详细情况

投资目标	本基金通过量化模型，合理配置资产权重，精选个股，在充分控制投资风险的前提下，力求实现基金资产的长期、稳定增值。
投资范围	<p>本基金的投资范围为具有良好流动性的金融工具，包括国内依法发行上市的股票、存托凭证、债券、货币市场工具、权证、资产支持证券以及法律法规或中国证监会允许基金投资的其他金融工具。</p> <p>本基金的投资组合比例为：股票投资比例范围为基金资产的60%-95%，权证投资比例范围为基金资产净值的0%-3%，债券、货币市场工具、资产支持证券以及中国证监会允许基金投资的其他证券品种的比例范围为基金资产的5%-40%，其中现金（不包括结算备付金、存出保证金、应收申购款等）或到期日在一年以内的政府债券的投资比例不低于基金资产净值的5%。本基金利用量化模型进行股票投资的比例不低于股票资产的80%。</p> <p>如法律法规或监管机构以后允许基金投资其他品种，本基金管理人在履行适当程序后，可以将其纳入投资范围。</p>
主要投资策略	本基金的投资策略包括两部分：一是通过自上而下的资产配置策略确定各类标的资产的配置比例，并对组合进行动态管理，进一步优化整个组合的风险收益参数；二是通过自下而上的上市公司研究，借助长信行业多因素选股模型选取具有投资价值的上市

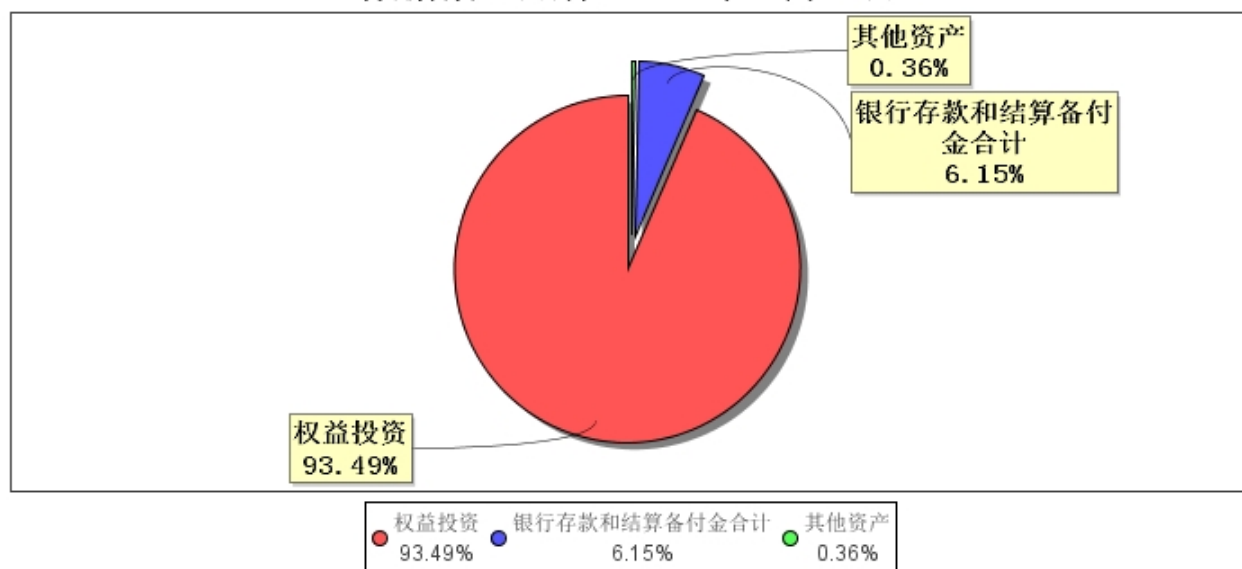
公司股票。

业绩比较基准 沪深300指数收益率*75%+中证综合债券指数收益率*25%

风险收益特征 本基金为混合型基金，其预期风险和预期收益高于货币市场基金和债券型基金，低于股票型基金。

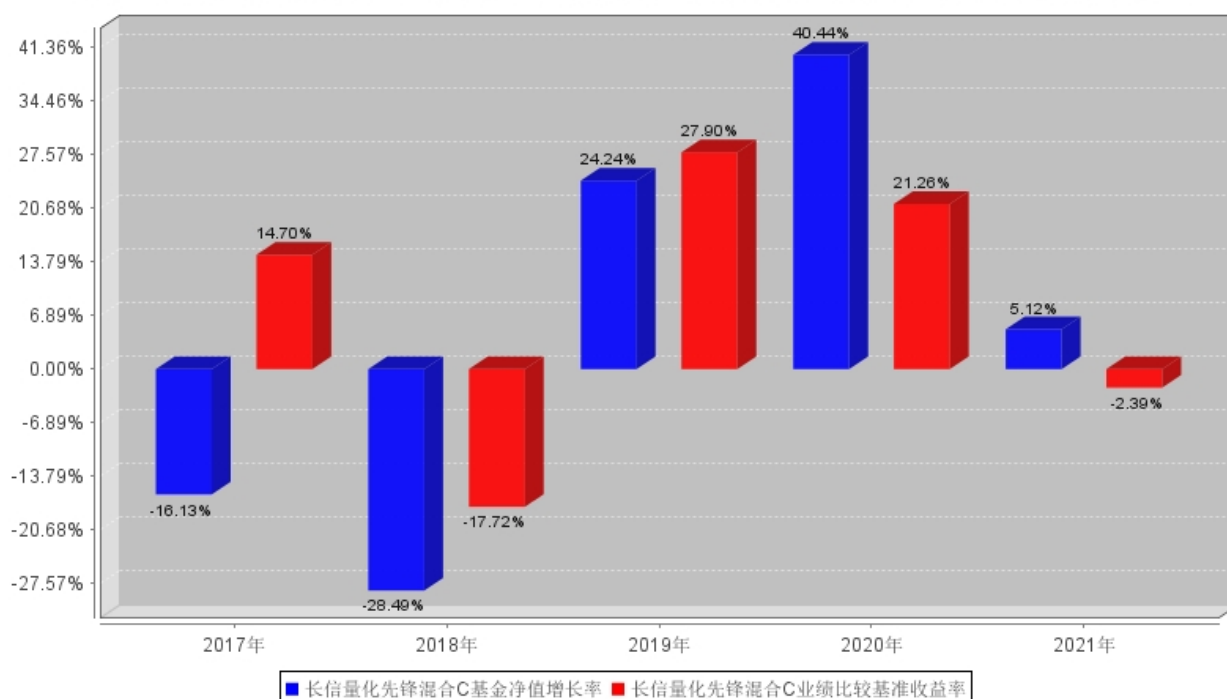
（二）投资组合资产配置图表/区域配置图表

投资组合资产配置图表
数据截止日期：2021年12月31日



（三）自基金合同生效以来/最近十年（孰短）基金每年的净值增长率及与同期业绩比较基准的比较图

长信量化先锋混合C最近十年基金每年净值增长率及其与同期业绩比较基准收益率的对比图



注：1、业绩表现截止日期2021年12月31日。基金过往业绩不代表未来表现。

2、长信量化先锋混合C图示份额计算期间为自份额增加日2017年1月9日至2021年12月31日，2017年净值增长率按长信量化先锋混合C份额实际存续期计算。

三、投资本基金涉及的费用

（一）基金销售相关费用

以下费用在认购/申购/赎回基金过程中收取：

费用类型	份额（S）或金额（M）/持有期限（N）	收费方式/费率	备注
申购费（前收费）	-	0.00%	-
	N<7天	1.50%	-
赎回费	7天≤N<30天	0.75%	-
	30天≤N<180天	0.25%	-
	N≥6个月	0.00%	-

注：M为申购金额，单位为元；N为持有期限。

（二）基金运作相关费用

以下费用将从基金资产中扣除：

费用类别	收费方式/年费率
管理费	1.50%
托管费	0.25%
销售服务费	1.00%

注：本基金交易证券、基金等产生的费用和税负，按实际发生额从基金资产扣除。

四、风险揭示与重要提示

（一）风险揭示

本基金不提供任何保证。投资者可能损失投资本金。

投资有风险，投资者购买基金时应认真阅读本基金的《招募说明书》等销售文件。

本基金投资于证券市场，基金净值会因为证券市场波动等因素产生波动。投资有风险，投资者认购（或申购）基金时应认真阅读本招募说明书，全面认识本基金产品的风险收益特征，充分考虑投资者自身的风险承受能力，并对于认购（或申购）基金的意愿、时机、数量等投资行为作出独立决策。基金管理人提醒投资者基金投资要承担相应风险，包括因整体政治、经济、社会等环境因素对证券价格产生影响而形成的系统性风险，个别证券特有的非系统性风险，由于基金投资者连续大量赎回基金产生的流动性风险，基金管理人在基金管理实施过程中产生的基金管理风险，以及本基金投资策略所特有的风险等。

本基金的投资范围包括存托凭证，除与其他仅投资于沪深市场股票的基金所面临的共同风险外，本基金还将面临中国存托凭证价格大幅波动甚至出现较大亏损的风险，以及与中国存托凭证发行机制相关的风险。

当本基金持有特定资产且存在或潜在大额赎回申请时，基金管理人履行相应程序后，可以启用侧袋机制，具体详见基金合同和招募说明书的有关章节。侧袋机制实施期间，基金管理人将对基金简称进行特殊标识，并不办理侧袋账户的申购赎回。请基金份额持有人仔细阅读相关内容并关注本基金启用侧袋机制时的特定风险。

基金的过往业绩并不预示其未来表现。

基金管理人依照恪尽职守、诚实信用、谨慎勤勉的原则管理和运用基金财产，但不保证本基金一定盈利，也不保证最低收益。

（二）重要提示

中国证监会对本基金募集的核准，并不表明其对本基金的价值和收益作出实质性判断或保证，也不表明投资于本基金没有风险。

基金管理人依照恪尽职守、诚实信用、谨慎勤勉的原则管理和运用基金财产，但不保证基金一定盈利，也不保证最低收益。

基金投资者自依基金合同取得基金份额，即成为基金份额持有人和基金合同的当事人。

基金投资者应阅读并完全理解基金合同第二十一章“争议的处理”中的所有内容，知悉合同相关争议应提交中国国际经济贸易仲裁委员会在北京进行仲裁。

本产品资料概要有关财务数据和净值表现截止日如上图所示。本基金托管人交通银行股份有限公司已经复核了本次更新的产品资料概要。

基金产品资料概要信息发生重大变更的，基金管理人将在三个工作日内更新，其他信息发生变更的，基金管理人每年更新一次。因此，本文件内容相比基金的实际情况可能存在一定的滞后，如需及时、准确获取基金的相关信息，敬请同时关注基金管理人发布的相关临时公告等。

五、其他资料查询方式

以下资料详见基金管理人网站

本公司网址：www.cxfund.com.cn

本公司客户服务专线：400-700-5566（免长途话费）

- 1、基金合同、托管协议、招募说明书
- 2、定期报告，包括基金季度报告、中期报告和年度报告
- 3、基金份额净值
- 4、基金销售机构及联系方式
- 5、其他重要资料

六、其他情况说明

-