

证券代码：836652

证券简称：北创网联

主办券商：长江证券

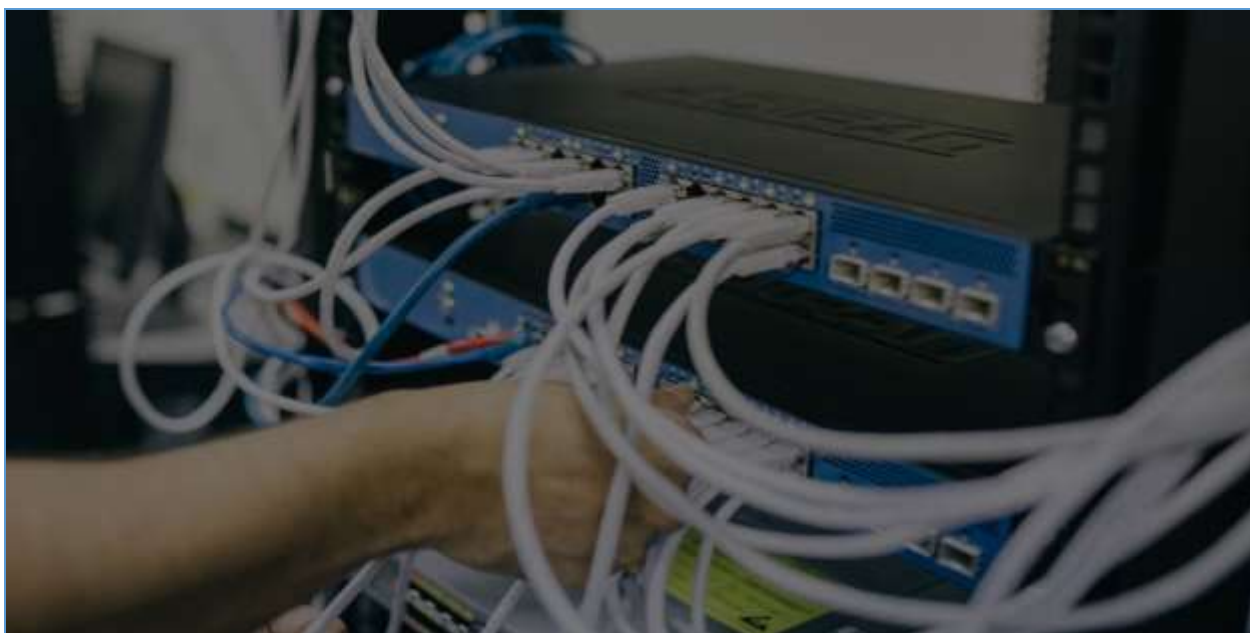


# 北创网联

NEEQ : 836652

## 北京北创网联科技股份有限公司

BeiJing BreakCom Technology Co.,Ltd.



## 年度报告摘要

— 2021 —

## 一. 重要提示

1.1 本年度报告摘要来自年度报告全文，投资者欲了解详细内容，应当仔细阅读同时刊载于全国股份转让系统公司指定信息披露平台（[www.neeq.com.cn](http://www.neeq.com.cn)或[www.neeq.cc](http://www.neeq.cc)）的年度报告全文。

1.2 公司控股股东、实际控制人、董事、监事、高级管理人员保证本报告所载资料不存在任何虚假记载、误导性陈述或者重大遗漏，并对其内容的真实性、准确性和完整性承担个别及连带责任。

公司负责人杨志、主管会计工作负责人姜艳伶及会计机构负责人尹智彦保证年度报告中财务报告的真实、准确、完整。

1.3 公司全体董事出席了审议本次年度报告的董事会会议。

1.4 北京东审会计师事务所（特殊普通合伙）对公司出具了标准无保留意见的审计报告。

1.5 公司联系方式

董事会秘书/信息披露事务负责人	刘艳丽
电话	010-67018866
传真	010-67018686
电子邮箱	liuyanli@breakcom.cn
公司网址	<a href="http://www.breakcom.cn">www.breakcom.cn</a>
联系地址	北京市东城区崇文门外大街3号新世界中心写字楼A座807室
公司指定信息披露平台的网址	<a href="http://www.neeq.com.cn">www.neeq.com.cn</a>
公司年度报告备置地	公司董事会秘书办公室

## 二. 主要财务数据、股本结构及股东情况

### 2.1 主要财务数据

单位：元

	本期期末	本期期初	增减比例%
资产总计	23,682,765.08	21,471,721.72	9.99%
归属于挂牌公司股东的净资产	16,742,753.96	16,481,777.52	1.58%
归属于挂牌公司股东的每股净	1.21	1.19	1.68%

资产			
资产负债率%（母公司）	29.30%	23.24%	-
资产负债率%（合并）	-	-	-
（自行添行）			
	<b>本期</b>	<b>上年同期</b>	<b>增减比例%</b>
营业收入	13,833,688.03	10,834,030.91	27.69%
归属于挂牌公司股东的净利润	260,976.44	1,277,830.65	-79.58%
归属于挂牌公司股东的扣除非经常性损益后的净利润	433,288.39	1,049,130.67	-58.70%
经营活动产生的现金流量净额	934,929.26	4,638,255.39	-79.84%
加权平均净资产收益率%（依据归属于挂牌公司股东的净利润计算）	1.57%	7.73%	-
加权平均净资产收益率%（归属于挂牌公司股东的扣除非经常性损益后的净利润计算）	2.61%	6.35%	-
基本每股收益（元/股）	0.02	0.09	-77.78%
（自行添行）			

## 2.2 普通股股本结构

单位：股

股份性质		期初		本期变动	期末	
		数量	比例%		数量	比例%
无限售条件股份	无限售股份总数	3,796,000	27.47%	0	3,796,000	27.47%
	其中：控股股东、实际控制人	2,957,500	21.40%	0	2,957,500	21.40%
	董事、监事、高管	3,341,000	24.18%	100	3,341,100	24.18%
	核心员工					
有限售条件股	有限售股份总数	10,023,000	72.53%		10,023,000	72.53%
	其中：控股股东、实际控制人	8,872,500	64.20%		8,872,500	64.20%

份	董事、监事、高管	10,023,000	72.53%		10,023,000	72.53%
	核心员工		0%			0%
总股本		13,819,000	-	0	13,819,000	-
普通股股东人数		14				

### 2.3 普通股前十名股东情况

单位：股

序号	股东名称	期初持股数	持股变动	期末持股数	期末持股比例%	期末持有限售股份数量	期末持有无限售股份数量
1	杨志	9,100,000		9,100,000	65.85%	6,825,000	2,275,000
2	姜艳伶	2,730,000		2,730,000	19.75%	2,047,500	682,500
3	古文英	780,000	100	780,100	5.64%	585,000	195,100
4	刘江博	520,000		520,000	3.76%	390,000	130,000
5	马宏敏	130,000		130,000	0.94%	0	130,000
6	杨丽丽	130,000		130,000	0.94%	0	130,000
7	王长虹	130,000	-100	129,900	0.94%	0	129,900
8	岳翠平	65,000		65,000	0.47%	0	65,000
9	杨敬凡	65,000		65,000	0.47%	48,750	16,250
10	赵世晗	65,000		65,000	0.47%	48,750	16,250
合计		13,715,000	0	13,715,000	99.23%	9,945,000	3,770,000

普通股前十名股东间相互关系说明：

公司实际控制人杨志和姜艳伶为夫妻关系,实际控制人杨志与股东杨丽丽为兄妹关系,其他股东之间无任何关联关系。

## 三. 涉及财务报告的相关事项

### 3.1 会计政策、会计估计变更或重大会计差错更正

√适用 □不适用

财政部于 2018 年 12 月 13 日发布了修订的《企业会计准则第 21 号——租赁》，要求在境内外同时上市的企业以及在境外上市并采用国际财务报告准则或企业会计准则编制财务报表的企业，自 2019 年 1 月 1 日起施行；其他执行企业会计准则的企业自 2021 年 1 月 1 日起施行。

本公司追溯应用新租赁准则，但对于分类和计量（含减值）涉及前期比较财务报表数据与新租赁准则不一致的，本公司选择不进行重述。因此，对于首次执行该准则的累积影响数，本公司调整 2021 年初留存收益或财务报表其他相关项目金额，2020 年度的财务报表未予重述。

执行新租赁准则对公司财务报表的主要影响如下：

会计政策变更的内容和原因	对 2021 年 1 月 1 日余额的影响金额
公司作为承租人对于首次执行日前已存在的	使用权资产：增加 919,845.70 元
经营租赁的调整	租赁负债：增加 919,845.70 元

### 3.2 因会计政策变更及会计差错更正等追溯调整或重述情况

会计政策变更  会计差错更正  其他原因  不适用

### 3.3 合并报表范围的变化情况

适用  不适用

### 3.4 关于非标准审计意见的说明

适用  不适用

北京北创网联科技股份有限公司

2022 年 4 月 28 日