

# 金鹰民富收益混合型证券投资基金（金鹰民富收益混合C）基金产品资料概要更新

编制日期：2022年6月1日

送出日期：2022年6月2日

本概要提供本基金的重要信息，是招募说明书的一部分。  
作出投资决定前，请阅读完整的招募说明书等销售文件。

## 一、产品概况

基金简称	金鹰民富收益混合	基金代码	004657
下属基金简称	金鹰民富收益混合C	下属基金代码	004658
基金管理人	金鹰基金管理有限公司	基金托管人	中国民生银行股份有限公司
基金合同生效日	2021-04-13		
基金类型	混合型	交易币种	人民币
运作方式	普通开放式	开放频率	每个开放日
基金经理	林龙军	开始担任本基金基金经理的日期	2021-04-13
		证券从业日期	2008-07-31
	孙倩倩	开始担任本基金基金经理的日期	2021-06-24
		证券从业日期	2011-06-30

## 二、基金投资与净值表现

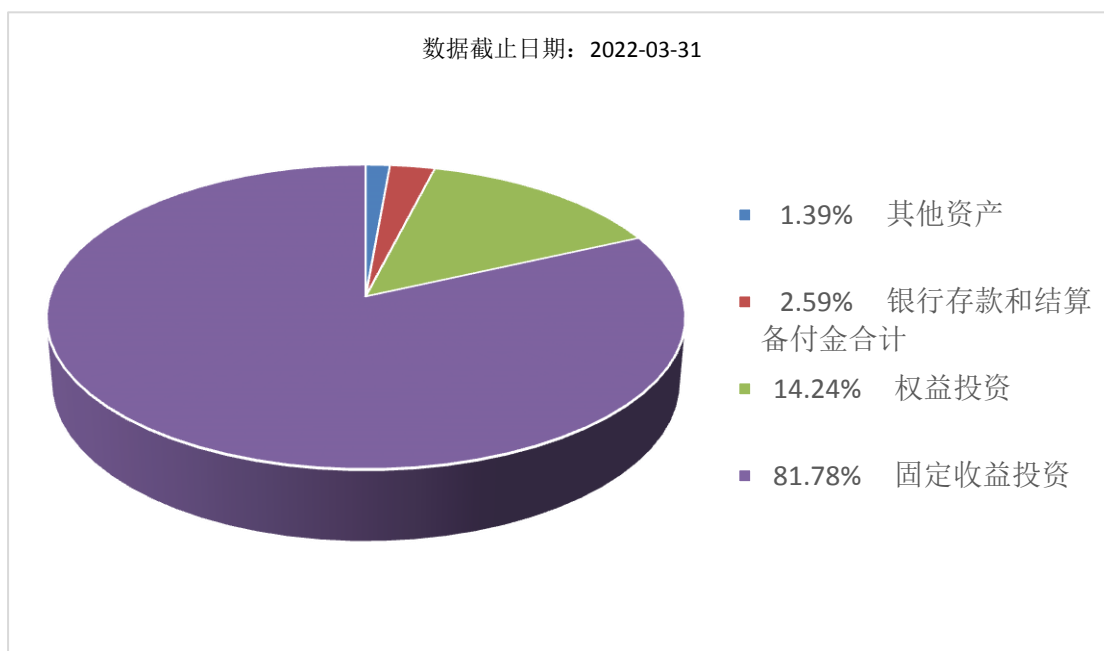
### （一）投资目标与投资策略

请阅读《招募说明书》第九章了解详细情况。

投资目标	本基金在严格控制风险及保持良好流动性的前提下，力争使基金份额持有人获得超额收益与长期资本增值。
投资范围	<p>本基金的投资范围为具有良好流动性的金融工具，包括国内依法发行上市的股票（含中小板、创业板及其他经中国证监会核准上市的股票）、债券（包括国债、金融债、央行票据、地方政府债、企业债、公司债、次级债、可交换公司债券、可转换公司债券（含可分离交易可转债）、中期票据、短期融资券、超短期融资券）、资产支持证券、债券回购、银行存款、同业存单、货币市场工具、股指期货、国债期货以及法律法规或中国证监会允许基金投资的其他金融工具（但须符合中国证监会的相关规定）。</p> <p>如法律法规或监管机构以后允许基金投资其他品种，基金管理人在履行适当程序后，可以将其纳入投资范围。</p> <p>基金的投资组合比例：股票资产占基金资产的0-40%；每个交易日日终在扣除股指期货、国债期货合约需缴纳的交易保证金后，本基金保留的现金或到期日在一年以内的政府债券不低于基金资产净值的5%，</p>

	<p>其中，现金不包括结算备付金、存出保证金、应收申购款等；本基金投资同业存单的比例不超过基金资产的20%；本基金投资于可转换公司债券（含可分离交易可转债）的比例不超过基金资产的20%。当法律法规的相关规定变更时，基金管理人在履行适当程序后可对上述资产配置比例进行适当调整。</p>
主要投资策略	<p>本基金将从宏观面、政策面、基本面和资金面四个维度进行综合分析，主动判断市场时机，在严格控制投资组合风险的前提下，进行积极的资产配置，合理确定基金在股票类资产、固定收益类资产、现金类资产等各类资产类别上的投资比例，最大限度地提高收益。本基金主要通过综合运用类属配置策略、久期配置策略、收益率曲线策略、杠杆策略、相对价值投资策略、信用利差曲线策略、信用债投资策略和可转债投资策略等多种债券投资策略，实现组合增值。其他投资策略还包括股票投资策略、资产支持证券投资策略、股指期货投资策略和国债期货投资策略。</p>
业绩比较基准	<p>沪深300指数收益率×20%+中债总财富（总值）收益率×80%</p>
风险收益特征	<p>本基金为混合型证券投资基金，在证券投资基金中属于中等预期风险，中等预期收益的基金产品，其预期风险和预期收益高于债券型基金和货币市场基金，低于股票型基金。</p>

**(二) 投资组合资产配置图表/区域配置图表**  
**投资组合资产配置图表**

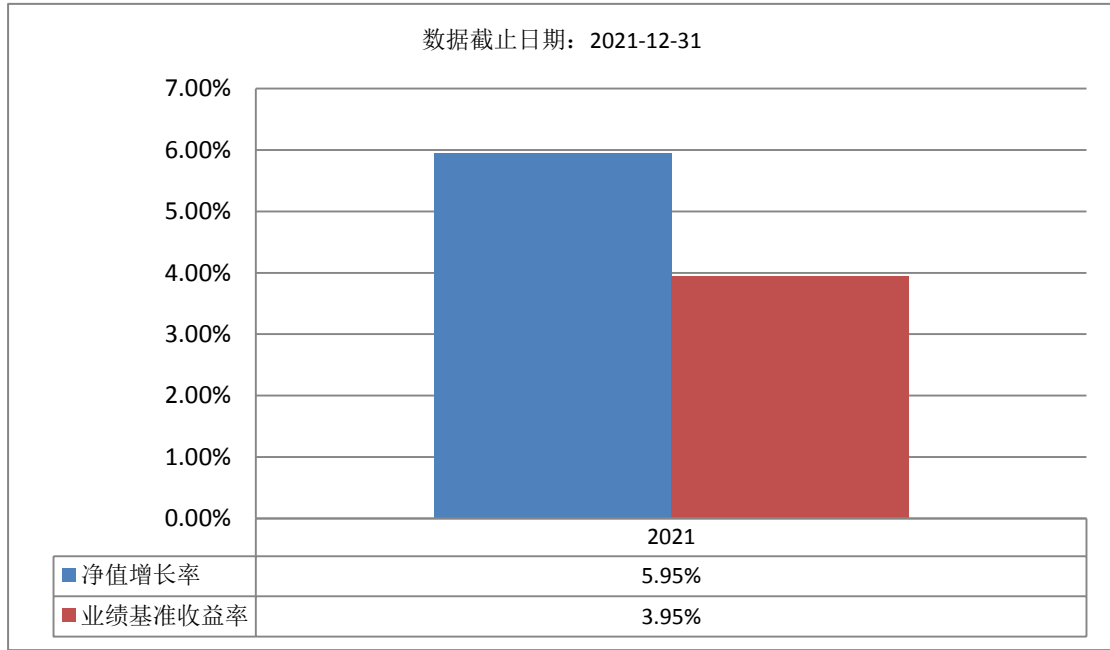


注：略

**区域配置图表**

略

**(三) 自基金合同生效以来基金每年的净值增长率及与同期业绩比较基准的比较图**



注：基金的过往业绩不代表未来表现。基金合同生效日当年净值增长率计算区间为2021年4月13日至2021年12月31日。

### 三、投资本基金涉及的费用

#### （一）基金销售相关费用

以下费用在认购/申购/赎回基金过程中收取：

费用类型	份额 (S) 或金额 (M) / 持有期限 (N)	收费方式/费率	备注
认购费	-	-	本基金C类基金份额不收取认购费
申购费（前收费）	-	-	本基金C类基金份额不收取申购费
赎回费	N < 7 天	1.50%	
	7 天 ≤ N < 30 天	0.50%	
	N ≥ 30 天	0.00%	

#### （二）基金运作相关费用

以下费用将从基金资产中扣除：

费用类别	收费方式/年费率
管理费	0.80%
托管费	0.15%

注：本基金交易证券、基金等产生的费用和税负，按实际发生额从基金资产扣除。

## 四、风险揭示与重要提示

### （一）风险揭示

投资有风险，投资者购买基金时应认真阅读本基金的《招募说明书》等销售文件。

本基金的风险主要包括：

1、市场风险。主要包括政策风险、经济周期风险、利率风险、信用风险、购买力风险、上市公司经营风险、再投资风险。

2、管理风险。

3、流动性风险。

4、本基金的特定风险。

（1）与本基金基金类型相关的特定风险

本基金为混合型基金，资产配置策略对基金的投资业绩具有较大的影响。在类别资产配置中可能会由于市场环境变化等因素的影响，导致资产配置偏离最优水平，为基金资产组合的业绩带来风险。

（2）投资股指期货的特定风险

本基金可投资于股指期货，股指期货作为一种金融衍生品，具备一些特有的风险点：

1）市场风险。市场风险是指由于股指期货价格变动而给投资者带来的风险。市场风险是股指期货投资中最主要的风险。

2）标的物风险。标的物风险是股指期货交易中由于投资组合与股指期货的标的指数的结构不完全一致，导致投资组合特定风险无法完全锁定所带来的风险。

3）基差风险。基差风险是指股指期货合约价格和指数价格之间的价差的波动所造成的风险，以及不同股指期货合约价格之间价差的波动所造成的期现价差风险。

4）保证金风险。保证金风险是指由于保证金交易的杠杆性，当出现不利行情时，股指指数较小的变动就可能给投资者权益带来较大损失。而且股指期货采用每日无负债结算制度，如果没有在规定的时间内补足保证金，按规定将被强制平仓，可能给投资带来重大损失。

（3）投资国债期货的特定风险

国债期货的投资可能面临市场风险、基差风险、流动性风险。市场风险是因期货市场价格波动使所持有的期货合约价值发生变化的风险。基差风险是期货市场的特有风险之一，是指由于期货与现货间的价差的波动，影响套期保值或套利效果，使之发生意外损益的风险。流动性风险可分为两类：一类为流通量风险，是指期货合约无法及时以所希望的价格建立或了结头寸的风险，此类风险往往是由市场缺乏广度或深度导致的；另一类为资金量风险，是指资金量无法满足保证金要求，使得所持有的头寸面临被强制平仓的风险。

（4）投资流通受限证券的特定风险

流通受限证券包括由《上市公司证券发行管理办法》规范的非公开发行股票、公开发行股票网下配售部分等在发行时明确一定期限锁定期的可交易证券。由于流通受限证券存在一定期限的锁定期，存在着一定的流动性风险。因基金巨额赎回或市场发生剧烈变动等原因而导致基金现金周转困难时，存在着无法卖出的风险，给基金总体投资组合带来流动性冲击。

（5）投资资产支持证券的特定风险

本基金可投资于资产支持证券，资产支持证券作为一种以资产信用为支持的证券，具备一些特有的风险点，主要有：

1）与基础资产相关的风险：主要包括特定原始权益人破产风险、现金流预测风险等与基础资产相关的风险。

2）与资产支持证券相关的风险：主要包括资产支持证券信用增级措施相关风险、资产支持证券的利率风险、资产支持证券的流动性风险、评级风险等与资产支持证券相关的风险。

5、本法律文件风险收益特征表述与销售机构基金风险评价可能不一致的风险。

6、其他风险。

### （二）重要提示

中国证监会对本基金募集的注册,并不表明其对本基金的价值和收益作出实质性判断或保证,也不表明投资于本基金没有风险。

基金管理人依照恪尽职守、诚实信用、谨慎勤勉的原则管理和运用基金财产,但不保证基金一定盈利,也不保证最低收益。

基金投资者自依基金合同取得基金份额,即成为基金份额持有人和基金合同的当事人。

基金产品资料概要信息发生重大变更的,基金管理人将在三个工作日内更新,其他信息发生变更的,基金管理人每年更新一次。因此,本文件内容相比基金的实际情况可能存在一定的滞后,如需及时、准确获取基金的相关信息,敬请同时关注基金管理人发布的相关临时公告等。

## 五、其他资料查询方式

以下资料详见基金管理人网站:<http://www.gefund.com.cn/> 客服电话:400-6135-888

- 基金合同、托管协议、招募说明书
- 定期报告,包括基金季度报告、中期报告和年度报告
- 基金份额净值
- 基金销售机构及联系方式
- 其他重要资料

## 六、其他情况说明

无