

长信改革红利灵活配置混合型证券投资基金

基金产品资料概要更新

编制日期：2022年5月31日

送出日期：2022年6月30日

本概要提供本基金的重要信息，是招募说明书的一部分。

作出投资决定前，请阅读完整的招募说明书等销售文件。

一、产品概况

基金简称	长信改革红利混合	基金代码	519971
基金管理人	长信基金管理有限责任公司	基金托管人	中国工商银行股份有限公司
基金合同生效日	2014年8月6日	上市交易所及上市日期	暂未上市
基金类型	混合型	交易币种	人民币
运作方式	普通开放式	开放频率	每个开放日
基金经理	张子乔	开始担任本基金基金经理的日期	2022年3月14日
		证券从业日期	2014年12月1日
基金经理	叶松	开始担任本基金基金经理的日期	2021年7月6日
		证券从业日期	2007年7月1日
其他	长信改革红利灵活配置混合型证券投资基金场内简称为“长信 GGHL”，场内申购赎回代码为“519971”。		

二、基金投资与净值表现

(一) 投资目标与投资策略

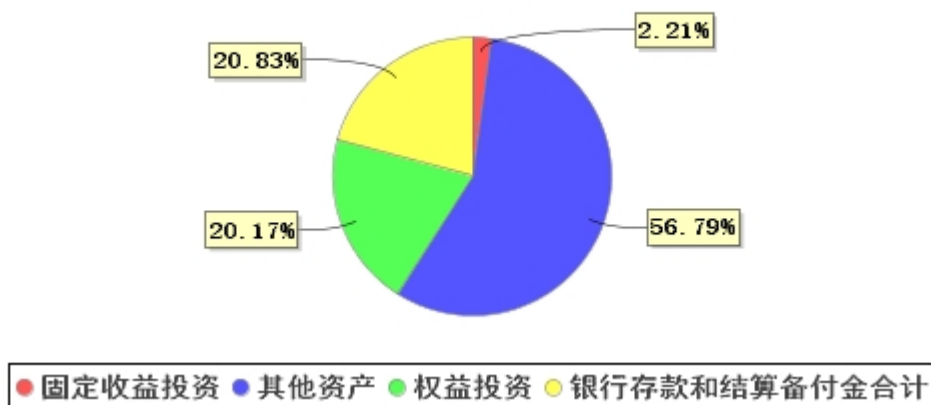
投资者阅读《招募说明书》第九章了解详细情况

投资目标	本基金为混合型基金，通过积极灵活的资产配置，并精选受益于全面市场化改革相关证券，在有效控制风险前提下，力求超越业绩比较基准的投资回报，争取实现基金资产的长期稳健增值。
投资范围	<p>本基金的投资范围为具有良好流动性的金融工具，包括国内依法发行上市的股票（包括中小板、创业板和其他经中国证监会核准上市的股票）、存托凭证、债券、货币市场工具、资产支持证券、权证、股指期货以及法律法规或中国证监会允许基金投资的其他金融工具（但须符合中国证监会相关规定）。</p> <p>如法律法规或监管机构以后允许基金投资其他品种，基金管理人在履行适当程序后，可以将其纳入投资范围。</p> <p>基金的投资组合比例为：股票资产占基金资产的比例为0%-95%；对于受益于全面市场化改革相关证券的投资比例不低于非现金基金资产的80%。本基金持有全部权证的市值不超过基金资产净值的3%。本基金每个交易日日终在扣除股指期货合约需缴纳的交易保证金后，应当保持不低于基金资产净值5%的现金（不包括结算备付金、存出保证金、应收申购款等）或者到期日在一年以内的政府债券。</p>

<p>主要投资策略</p>	<p>1、资产配置策略 本基金将利用全球信息平台、外部研究平台、行业信息平台以及自身的研究平台等信息资源，基于本基金的投资目标和投资理念，从宏观和微观两个角度进行研究，开展战略资产配置，之后通过战术资产配置再平衡基金资产组合，实现组合内各类别资产的优化配置，并对各类资产的配置比例进行定期或不定期调整。</p> <p>2、股票投资策略 本基金将结合定性与定量分析，主要采取自下而上的选股策略，精选受益于全面市场化改革相关证券。基金依据约定的投资范围，基于对上市公司的品质评估分析、风险因素分析和估值分析，筛选出基本面良好的股票进行投资，在有效控制风险前提下，争取实现基金资产的长期稳健增值。</p> <p>3、债券投资策略 本基金在债券资产的投资过程中，将采用积极主动的投资策略，结合宏观经济政策分析、经济周期分析、市场短期和中长期利率分析、供求变化等多种因素分析来配置债券品种，在兼顾收益的同时，有效控制基金资产的整体风险。在个券的选择上，本基金将综合运用估值策略、久期管理策略、利率预期策略等多种方法，结合债券的流动性、信用风险分析等多种因素，对个券进行积极的管理。</p> <p>4、其他类型资产投资策略 在法律法规或监管机构允许的情况下，本基金将在严格控制投资风险的基础上适当参与权证、资产支持证券、股指期货等金融工具的投资。</p>
<p>业绩比较基准</p>	<p>沪深 300 指数收益率×60%+中证全债指数收益率×40%</p>
<p>风险收益特征</p>	<p>本基金为混合型基金，其预期风险和预期收益低于股票型基金，但高于债券型基金和货币市场基金。</p>

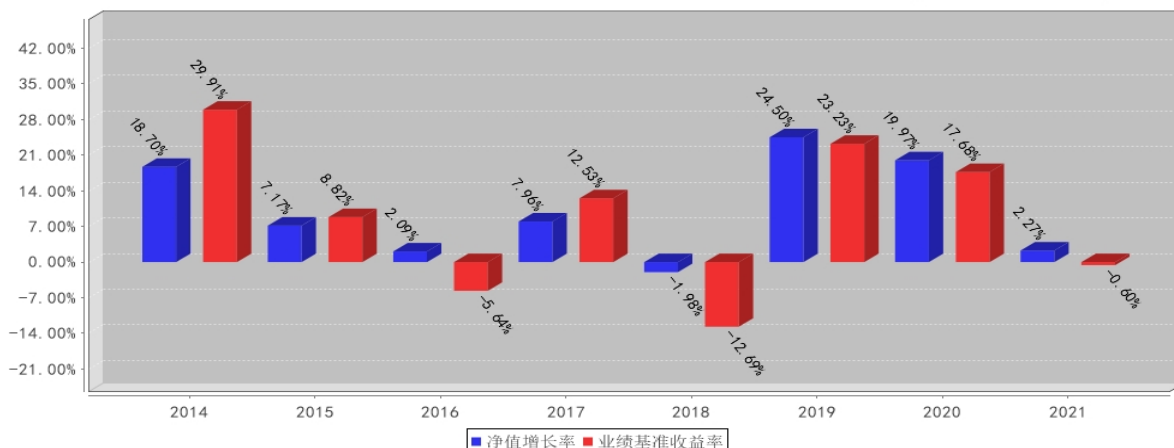
(二) 投资组合资产配置图表/区域配置图表

投资组合资产配置图表(2022年3月31日)



(三) 自基金合同生效以来/最近十年(孰短)基金每年的净值增长率及与同期业绩比较基准的比较图

长信改革红利混合基金每年净值增长率与同期业绩比较基准收益率的对比图(2021年12月31日)



注:1、业绩表现截止日期2021年12月31日。基金过往业绩不代表未来表现。

2、本基金基金合同生效日为2014年8月6日,2014年净值增长率按当年实际存续期计算。

三、投资本基金涉及的费用

(一) 基金销售相关费用

以下费用在认购/申购/赎回基金过程中收取:

费用类型	份额(S)或金额(M) /持有期限(N)	收费方式/费率	备注
申购费 (前收费)	M<1,000,000	1.50%	非养老金客户
	1,000,000≤M<5,000,000	1.00%	非养老金客户
	M≥5,000,000	1,000元/笔	非养老金客户
	M<1,000,000	0.075%	养老金客户
	1,000,000≤M<5,000,000	0.05%	养老金客户
	M≥5,000,000	1,000元/笔	养老金客户
赎回费	N<7天	1.50%	-
	7天≤N<30天	0.75%	-
	30天≤N<180天	0.50%	-
	6个月≤N<12个月	0.125%	-
	N≥1年	0.00%	-

注:M为申购金额,单位为元;N为持有期限。

(二) 基金运作相关费用

以下费用将从基金资产中扣除:

费用类别	收费方式/年费率
管理费	0.90%
托管费	0.10%

注:本基金交易证券、基金等产生的费用和税负,按实际发生额从基金资产扣除。

四、风险揭示与重要提示

(一) 风险揭示

本基金不提供任何保证。投资者可能损失投资本金。

投资有风险，投资者购买基金时应认真阅读本基金的《招募说明书》等销售文件。

本基金投资于证券市场，基金净值会因为证券市场波动等因素产生波动，投资者根据所持有的基金份额享受基金收益，同时承担相应的投资风险。投资本基金可能遇到的风险包括：因整体政治、经济、社会等环境因素对证券市场价格产生影响而形成的系统性风险，个别证券特有的非系统性风险，由于基金投资人连续大量赎回基金产生的流动性风险，基金管理人在基金管理实施过程中产生的基金管理风险等。

本基金的投资范围包括存托凭证，除与其他仅投资于沪深市场股票的基金所面临的共同风险外，本基金还将面临中国存托凭证价格大幅波动甚至出现较大亏损的风险，以及与中国存托凭证发行机制相关的风险。

当本基金持有特定资产且存在或潜在大额赎回申请时，基金管理人履行相应程序后，可以启用侧袋机制，具体详见基金合同和招募说明书的有关章节。侧袋机制实施期间，基金管理人将对基金简称进行特殊标识，并不办理侧袋账户的申购赎回。请基金份额持有人仔细阅读相关内容并关注本基金启用侧袋机制时的特定风险。

本基金为混合型基金，其预期风险和预期收益低于股票型基金，但高于债券型基金和货币市场基金。本基金的投资范围为具有良好流动性的金融工具，包括国内依法发行上市的股票（包括中小板、创业板和其他经中国证监会核准上市的股票）、存托凭证、债券、货币市场工具、资产支持证券、权证、股指期货以及法律法规或中国证监会允许基金投资的其他金融工具（但须符合中国证监会相关规定），投资者在投资本基金前，需充分了解本基金的产品特性，并承担基金投资中出现的各类风险。

投资人应当认真阅读《基金合同》、《招募说明书》、基金产品资料概要等基金法律文件，了解基金的风险收益特征，并根据自身的投资目的、投资期限、投资经验、资产状况等判断基金是否和投资人的风险承受能力相适应。

基金的过往业绩并不预示其未来表现。

基金管理人依照恪尽职守、诚实信用、谨慎勤勉的原则管理和运用基金财产，但不保证本基金一定盈利，也不保证最低收益。

（二）重要提示

中国证监会对本基金募集的核准，并不表明其对本基金的价值和收益作出实质性判断或保证，也不表明投资于本基金没有风险。

基金管理人依照恪尽职守、诚实信用、谨慎勤勉的原则管理和运用基金财产，但不保证基金一定盈利，也不保证最低收益。

基金投资者自依基金合同取得基金份额，即成为基金份额持有人和基金合同的当事人。

基金投资者应阅读并完全理解基金合同第二十一章“争议的处理和适用的法律”中的所有内容，知悉合同相关争议应提交中国国际经济贸易仲裁委员会在北京进行仲裁。

本产品资料概要有关财务数据和净值表现截止日如上图所示。本基金托管人中国工商银行股份有限公司已经复核了本次更新的产品资料概要。

基金产品资料概要信息发生重大变更的，基金管理人将在三个工作日内更新，其他信息发生变更的，基金管理人每年更新一次。因此，本文件内容相比基金的实际情况可能存在一定的滞后，如需及时、准确获取基金的相关信息，敬请同时关注基金管理人发布的相关临时公告等。

五、其他资料查询方式

以下资料详见基金管理人网站

本公司网址：www.cxfund.com.cn

本公司客户服务专线：400-700-5566（免长途话费）

1、基金合同、托管协议、招募说明书

2、定期报告，包括基金季度报告、中期报告和年度报告

- 3、基金份额净值
- 4、基金销售机构及联系方式
- 5、其他重要资料