

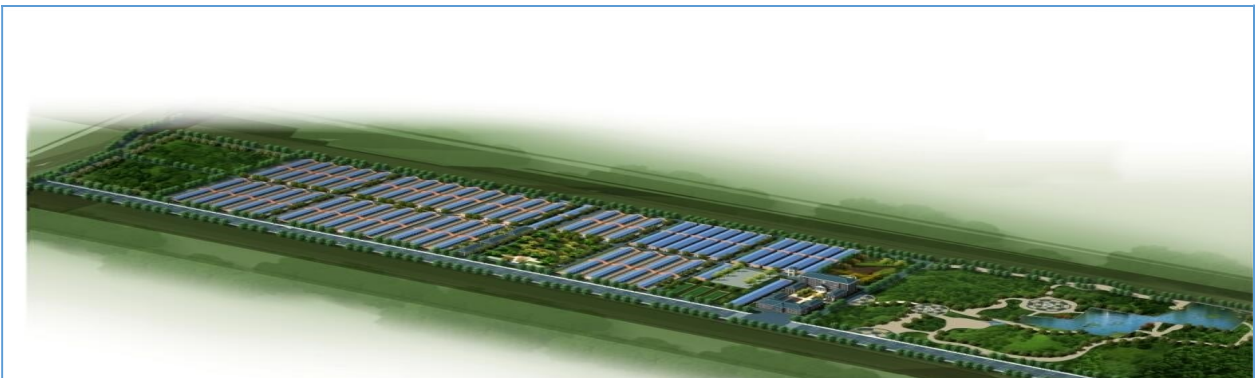


三阳畜牧

NEEQ : 835134

河南三阳畜牧股份有限公司

(Sunshine Animal Husbandry of Henan Province Co., Ltd.)



年度报告摘要

— 2021 —

一. 重要提示

- 1.1 本年度报告摘要来自年度报告全文，投资者欲了解详细内容，应当仔细阅读同时刊载于全国股份转让系统公司指定信息披露平台（www.neeq.com.cn或www.neeq.cc）的年度报告全文。
- 1.2 公司控股股东、实际控制人、董事、监事、高级管理人员保证本报告所载资料不存在任何虚假记载、误导性陈述或者重大遗漏，并对其内容的真实性、准确性和完整性承担个别及连带责任。
- 公司负责人杨伟杰、主管会计工作负责人王兆川及会计机构负责人王兆川保证年度报告中财务报告的真实、准确、完整。
- 1.3 公司全体董事出席了审议本次年度报告的董事会会议。
- 1.4 尤尼泰振青会计师事务所（特殊普通合伙）对公司出具了保留意见的审计报告，本公司董事会、监事会对相关事项已有详细说明，请投资者注意阅读。

1.5 公司联系方式

董事会秘书/信息披露事务负责人	申丽萍
电话	0373-8640818
传真	0373-8640818
电子邮箱	sanyangxumu@126.com
公司网址	www.sunshinefarm.cn
联系地址	河南省长垣市苗寨镇马野庄村东
公司指定信息披露平台的网址	www.neeq.com.cn
公司年度报告备置地	董秘办

二. 主要财务数据、股本结构及股东情况

2.1 主要财务数据

单位：元

	本期期末	本期期初	增减比例%
资产总计	272,022,919.13	331,449,708.78	-17.93%
归属于挂牌公司股东的净资产	147,480,322.20	138,745,563.27	6.30%
归属于挂牌公司股东的每股净资产	3.28	3.08	6.49%
资产负债率%（母公司）	37.13%	43.29%	-
资产负债率%（合并）	40.94%	61.01%	-
（自行添行）			
	本期	上年同期	增减比例%

营业收入	161,942,453.37	155,923,249.50	3.86%
归属于挂牌公司股东的净利润	16,246,612.98	19,528,963.31	-16.81%
归属于挂牌公司股东的扣除非经常性损益后的净利润	16,756,924.18	15,537,554.68	7.85%
经营活动产生的现金流量净额	3,457,320.54	-15,199,061.90	122.75%
加权平均净资产收益率%（依据归属于挂牌公司股东的净利润计算）	11.35%	15.14%	-
加权平均净资产收益率%（归属于挂牌公司股东的扣除非经常性损益后的净利润计算）	11.71%	12.05%	-
基本每股收益（元/股）	0.3610	0.4340	-16.82%
（自行添行）			

2.2 普通股股本结构

单位：股

股份性质		期初		本期变动	期末	
		数量	比例%		数量	比例%
无限售条件股份	无限售股份总数	20,892,375	46.43%	0	20,892,375	46.43%
	其中：控股股东、实际控制人	8,035,875	17.86%	0	8,035,875	17.86%
	董事、监事、高管	0	0%	0	0	0%
	核心员工	0	0%	0	0	0%
有限售条件股份	有限售股份总数	24,107,625	53.57%	0	24,107,625	53.57%
	其中：控股股东、实际控制人	24,107,625	53.57%	0	24,107,625	53.57%
	董事、监事、高管	0	0%	0	0	0%
	核心员工	0	0%	0	0	0%
总股本		45,000,000	-	0	45,000,000	-
普通股股东人数						3

2.3 普通股前十名股东情况

单位：股

序号	股东名称	期初持股数	持股变动	期末持股数	期末持股比例%	期末持有无限售股份数量	期末持有无限售股份数量
1	杨伟杰	30,856,500	0	30,856,500	68.57%	23,142,375	7,714,125
2	郑艳丽	1,287,000	0	1,287,000	2.86%	965,250	321,750
3	长垣长基实业有限公司	12,856,500	0	12,856,500	28.57%	0	12,856,500
合计		45,000,000	0	45,000,000	100%	24,107,625	20,892,375

普通股前十名股东间相互关系说明：杨伟杰与郑艳丽为夫妻关系；杨伟杰持有长垣长基实业有限公司 95%的股权，担任长垣长基实业有限公司监事。

三. 涉及财务报告的相关事项

3.1 会计政策、会计估计变更或重大会计差错更正

适用 不适用

1、财政部于 2018 年颁布了修订后的《企业会计准则第 21 号-租赁》，本公司自 2021 年 1 月 1 日起执行。

对于首次执行日前已存在的合同，本公司在首次执行日选择不重新评估其是否为租赁或者包含租赁。

根据首次执行新准则租赁准则的累积影响数，调整首次执行当年年初留存收益及财务报表其他项目金额，不调整可比期间信息。对于首次执行日前的经营租赁，本公司在首次执行日根据剩余租赁付款额进行必要调整计量使用权资产。对首次执行日之前租赁资产属于低价值资产的经营租赁或将于 12 个月内完成的经营租赁，采用简化处理，未确认使用权资产和租赁负债。

会计政策变更对首次执行日（2021 年 1 月 1 日）本公司合并资产负债表及母公司资产负债表各项目的影
响分析：

报表	报表项目	2020 年 12 月 31 日	2021 年 1 月 1 日
合并报表	使用权资产		403,333.53
	长期待摊费用	1,197,942.03	794,608.50
母公司报表	使用权资产		403,333.53
	长期待摊费用	403,333.53	

2、本公司在报告期无会计估计变更事项。

3、本公司在报告期无会计差错更正事项。

3.2 因会计政策变更及会计差错更正等追溯调整或重述情况

会计政策变更 会计差错更正 其他原因 请填写具体原因 不适用

3.3 合并报表范围的变化情况

适用 不适用

本期转让子公司普格三阳畜牧有限公司 70%股份，从失去控制之日起不再纳入合并范围。

3.4 关于非标准审计意见的说明

适用 不适用

公司董事会认为，尤尼泰振青会计师事务所（特殊普通合伙）对公司 2021 年度财务报告出具保留意见的审计报告，并对保留意见出具专项说明，主要原因为公司与普格县农业投资开发有限责任公司达

成一致意见并办理完成资产交接及账目移交手续后，工商登记尚未进行变更所致。

针对审计报告中保留意见所涉及事项，公司已积极采取下列措施予以应对：

公司将加强与股权受让方的沟通交流，督促尽快完成股权转让协议的签署及工商变更登记。