

# 华安红利精选混合型证券投资基金

## 2022 年第 2 季度报告

### 2022 年 6 月 30 日

基金管理人：华安基金管理有限公司

基金托管人：中国建设银行股份有限公司

报告送出日期：二〇二二年七月二十日

## §1 重要提示

基金管理人的董事会及董事保证本报告所载资料不存在虚假记载、误导性陈述或重大遗漏，并对其内容的真实性、准确性和完整性承担个别及连带责任。

基金托管人中国建设银行股份有限公司根据本基金合同规定，于 2022 年 7 月 18 日复核了本报告中的财务指标、净值表现和投资组合报告等内容，保证复核内容不存在虚假记载、误导性陈述或者重大遗漏。

基金管理人承诺以诚实信用、勤勉尽责的原则管理和运用基金资产，但不保证基金一定盈利。

基金的过往业绩并不代表其未来表现。投资有风险，投资者在作出投资决策前应仔细阅读本基金的招募说明书。

本报告中财务资料未经审计。

本报告期自 2022 年 4 月 1 日起至 6 月 30 日止。

## §2 基金产品概况

基金简称	华安红利精选混合
基金主代码	005521
基金运作方式	契约型开放式
基金合同生效日	2018 年 1 月 19 日
报告期末基金份额总额	380,419,757.43 份
投资目标	本基金主要投资于股息率较高、分红稳定的优质上市公司，通过上市公司的高比例分红收益，力争实现基金资产的长期稳定增值。
投资策略	本基金采取相对稳定的资产配置策略，一般情况下将保持股票配置比例的相对稳定，避免因过于主动的仓位调整带来额外的风险。在具体大类资产配置过程中，本基金将使用定量与定性相结合的研究方法对宏观经济、国家政策、资金面和市场情绪等可能影响证券市场的重要因素进行研究和预测，结合使用公司自主研发的多因子动态资产配

	置模型、基于投资时钟理论的资产配置模型等经济模型，分析和比较股票、债券等市场和不同金融工具的风险收益特征，确定合适的资产配置比例，动态优化投资组合。 对于红利型股票，本基金将采用定量与定性相结合的研究方法进行投资。	
业绩比较基准	中证红利指数收益率×60%+中证港股通高股息投资指数收益率×20%+中债综合全价指数收益率×20%	
风险收益特征	本基金为混合型基金，其预期收益及预期风险水平高于债券型基金和货币市场基金，但低于股票型基金。	
基金管理人	华安基金管理有限公司	
基金托管人	中国建设银行股份有限公司	
下属分级基金的基金简称	华安红利精选混合 A	华安红利精选混合 C
下属分级基金的交易代码	005521	014971
报告期末下属分级基金的份额总额	380,286,625.23 份	133,132.20 份

### §3 主要财务指标和基金净值表现

#### 3.1 主要财务指标

单位：人民币元

主要财务指标	报告期 (2022 年 4 月 1 日-2022 年 6 月 30 日)	
	华安红利精选混合 A	华安红利精选混合 C
1.本期已实现收益	-8,646,641.69	288.40
2.本期利润	23,667,244.21	9,409.50
3.加权平均基金份额本期利润	0.0619	0.1664
4.期末基金资产净值	491,028,518.04	171,751.72
5.期末基金份额净值	1.2912	1.2901

注：1.所述基金业绩指标不包括持有人认购或交易基金的各项费用（例如：封闭式基金交易

佣金，开放式基金的申购赎回费、红利再投资费、基金转换费等），计入费用后实际收益水平要低于所列数字。

2.本期已实现收益指基金本期利息收入、投资收益、其他收入（不含公允价值变动收益）扣除相关费用后的余额，本期利润为本期已实现收益加上本期公允价值变动收益。

3.华安红利精选混合型证券投资基金自2022年4月27日起新增C类基金份额。

### 3.2 基金净值表现

#### 3.2.1 本报告期基金份额净值增长率及其与同期业绩比较基准收益率的比较

##### 1、华安红利精选混合 A：

阶段	净值增长率 ①	净值增长率 标准差②	业绩比较基 准收益率③	业绩比较基 准收益率标 准差④	①—③	②—④
过去三个月	5.08%	1.58%	-2.45%	1.07%	7.53%	0.51%
过去六个月	-12.21%	1.63%	-0.40%	1.20%	-11.81%	0.43%
过去一年	-15.99%	1.41%	-2.22%	1.05%	-13.77%	0.36%
过去三年	40.06%	1.33%	6.44%	0.93%	33.62%	0.40%
过去五年	-	-	-	-	-	-
自基金合同 生效起至今	35.65%	1.34%	-3.99%	0.95%	39.64%	0.39%

##### 2、华安红利精选混合 C：

阶段	净值增长率 ①	净值增长率 标准差②	业绩比较基 准收益率③	业绩比较基 准收益率标 准差④	①—③	②—④
过去三个月	-	-	-	-	-	-
过去六个月	-	-	-	-	-	-
过去一年	-	-	-	-	-	-
过去三年	-	-	-	-	-	-
过去五年	-	-	-	-	-	-
自基金合同 生效起至今	13.76%	1.37%	3.88%	0.84%	9.88%	0.53%

注：华安红利精选混合型证券投资基金自2022年4月27日起新增C类基金份额。

#### 3.2.2 自基金合同生效以来 基金累计净值增长率变动及其与同期业绩比较基准收益率变动的比较

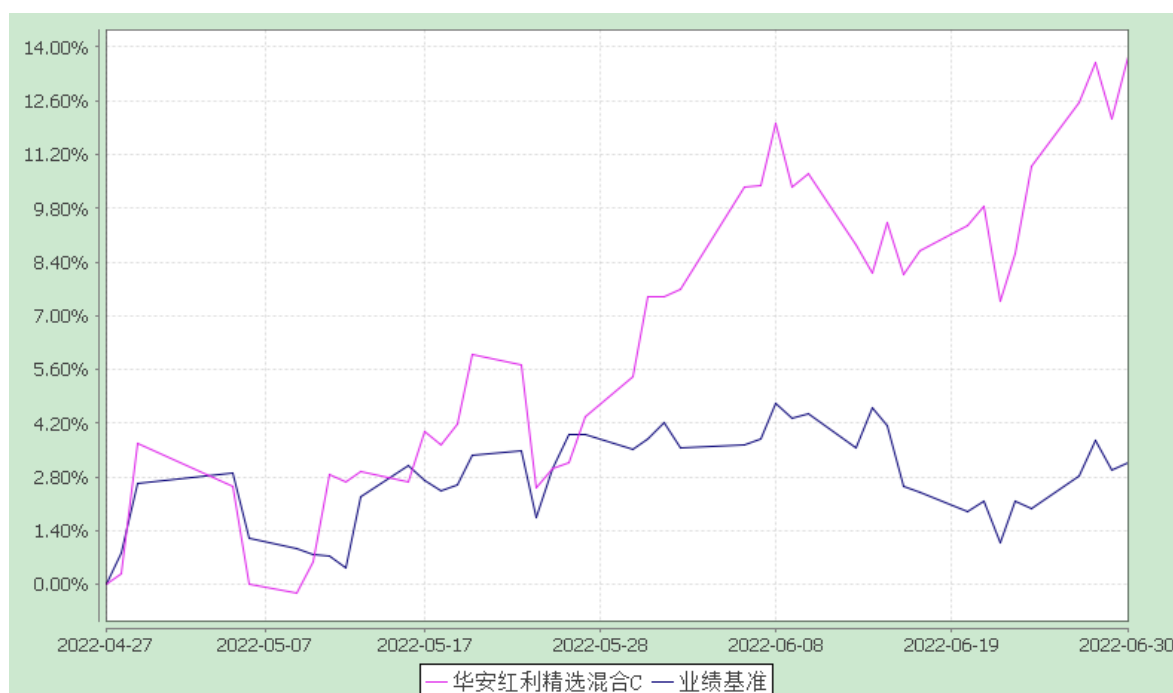
华安红利精选混合型证券投资基金  
累计净值增长率与业绩比较基准收益率的历史走势对比图

(2018 年 1 月 19 日至 2022 年 6 月 30 日)

1. 华安红利精选混合 A:



2. 华安红利精选混合 C:



注：华安红利精选混合型证券投资基金自 2022 年 4 月 27 日起新增 C 类基金份额。

## §4 管理人报告

## 4.1 基金经理（或基金经理小组）简介

姓名	职务	任本基金的基金经理期限		证券从业年限	说明
		任职日期	离任日期		
杨明	本基金的基金经理、投资研究部高级总监	2018-01-19	-	22 年	中央财经大学硕士研究生，22 年银行、基金从业经历。曾在上海银行从事信贷员、交易员及风险管理。2004 年 10 月加入华安基金管理有限公司，历任研究发展部研究员，现任投资研究部高级总监。2013 年 6 月起担任华安策略优选混合型证券投资基金的基金经理。2015 年 6 月至 2016 年 9 月同时担任华安国企改革主题灵活配置混合型证券投资基金的基金经理。2016 年 3 月至 2018 年 3 月同时担任华安沪港深外延增长灵活配置混合型证券投资基金的基金经理。2016 年 5 月至 2018 年 10 月，同时担任华安安禧保本混合型证券投资基金的基金经理。2018 年 10 月至 2019 年 8 月，同时担任华安安禧灵活配置混合型证券投资基金的基金经理。2018 年 1 月起，同时担任华安红利精选混合型证券投资基金的基金经理。2018 年 4 月至 2022 年 3 月，同时担任华安睿明两年定期开放灵活配置混合型证券投资基金的基金经理。2018 年 12 月至 2022 年 1 月，同时担任华安创新证券投资基金的基金经理。2020 年 12 月起，同时担任华安优势企业混合型证券投资基金的基金经理。2021 年 3 月起，同时担任华安聚恒精选混合型证券投资基金的基金经理。

注：此处的任职日期和离任日期均指公司作出决定之日，即以公告日为准。证券从业的含义遵从行业协会《证券投资基金经营机构董事、监事、高级管理人员及从业人员监督管理办法》的相关规定。

**4.1.1 期末兼任私募资产管理计划投资经理的基金经理同时管理的产品情况**

姓名	产品类型	产品数量（只）	资产净值(元)	任职时间
杨明	公募基金	4.00	10,190,022,490.56	2013-06-05
	私募资产管理计划	1.00	10,741,432.79	2022-03-09
	其他组合	-	-	-
	合计	5.00	10,200,763,923.35	

**4.2 管理人对报告期内本基金运作合规守信情况的说明**

本报告期内，本基金管理人严格遵守《证券投资基金法》等有关法律法规及基金合同、招募说明书等有关基金法律文件的规定，本着诚实信用、勤勉尽责的原则管理和运用基金资产，在控制风险的前提下，为基金份额持有人谋求最大利益，不存在违法违规或未履行基金合同承诺的情形。

**4.3 公平交易专项说明****4.3.1 公平交易制度的执行情况**

根据中国证监会《证券投资基金管理公司公平交易制度指导意见》，公司制定了《华安基金管理有限公司公平交易管理制度》，将各投资组合在研究分析、投资决策、交易执行等方面全部纳入公平交易管理中。控制措施包括：在研究环节，研究员在为公司管理的各类投资组合提供研究信息、投资建议过程中，使用晨会发言、邮件发送、登录在研究报告管理系统中等方式来确保各类投资组合经理可以公平享有信息获取机会。在投资环节，公司各投资组合经理根据投资组合的风格和投资策略，制定并严格执行交易决策规则，以保证各投资组合交易决策的客观性和独立性。同时严格执行投资决策委员会、投资总监、投资组合经理等各投资决策主体授权机制，投资组合经理在授权范围内自主决策，超过投资权限的操作需要经过严格的审批程序。在交易环节，公司实行强制公平交易机制，确保各投资组合享有公平的交易执行机会。（1）交易所二级市场业务，遵循价格优先、时间优先、比例分配、综合平衡的控制原则，实现同一时间下达指令的投资组合在交易时机上的公平性。（2）交易所一级市场业务，投资组合经理按意愿独立进行业务申报，集中交易部以投资组合名义对外进行申报。若该业务以公司名义进行申报与中签，则按实际中签情况以价格优先、比例分配原则进行分配。若中签量过小无法合理进行比例分配，且以公司名义获得，则投资部门在合规监察员监督参与下，进行公平协商分配。（3）银行间市场业务遵循指令时间优先原则，先到先询价的控制原则。通过内部共同的 iwind 群，发布询价需求和结果，做到信

息公开。若是多个投资组合进行一级市场投标，则各投资组合经理须以各投资组合名义向集中交易部下达投资意向，交易员以此进行投标，以确保中签结果与投资组合投标意向一一对应。若中签量过小无法合理进行比例分配，且以公司名义获得，则投资部门在风险管理部投资监督参与下，进行公平协商分配。交易监控、分析与评估环节，公司风险管理部对公司旗下的各投资组合投资境内证券市场上交易的投资品种、进行场外的非公开发行股票申购、以公司名义进行的债券一级市场申购、不同投资组合同日和临近交易日的反向交易以及可能导致不公平交易和利益输送的异常交易行为进行监控，根据市场公认的第三方信息（如：中债登的债券估值），定期对各投资组合与交易对手之间议价交易的交易价格公允性进行审查，对不同投资组合临近交易日的同向交易的交易时机和交易价差进行分析。本报告期内，公司公平交易制度总体执行情况良好。

#### 4.3.2 异常交易行为的专项说明

根据中国证监会《证券投资基金管理公司公平交易制度指导意见》，公司风险管理部会同基金投资、交易部门讨论制定了各类投资组合针对股票、债券、回购等投资品种在交易所及银行间的同日反向交易控制规则，并在投资系统中进行了设置，实现了完全的系统控制。同时加强了对各类投资组合间的同日反向交易的监控与隔日反向交易的检查；风险管理部开发了同向交易分析系统，对相关同向交易指标进行持续监控，并定期对组合间的同向交易行为进行了重点分析。本报告期内，因组合流动性管理或投资策略调整需要，除指数基金以外的所有投资组合参与的交易所公开竞价交易中，同日反向交易成交较少的单边交易量超过该证券当日成交量的 5% 的次数为 6 次，未出现异常交易。

### 4.4 报告期内基金的投资策略和业绩表现说明

#### 4.4.1 报告期内基金投资策略和运作分析

2022 年第二季度受疫情影响，宏观经济大幅回落。6 月份随着疫情控制情况好转，以及政策加大了刺激力度，经济缓慢回升。其中，消费受疫情影响大幅回落；投资增速相对平稳，但结构差异较大，房地产投资疲弱、制造业和基建投资较为稳定；房地产销售受疫情以及自身行业清理因素压制继续调整，但在各地放松限购限贷政策、信用政策放宽的影响下也出现了企稳回升的迹象；汽车回落明显但结构差异巨大，电动车销售高增长；出口表现相对平稳但也受到物流影响。

本基金在报告期内逐步回补了之前配置较少的消费类公司，主要是考虑此类公司受疫情影响股价有所回落，但优质公司长期价值仍然稳定；减持了周期类公司，主要是考虑国内外经济增速承压，煤钢库存持续高位，需要回避风险；继续持有质地良好、受益于国产替代、竞争力提升、估值合理的制造类公司；继续持有优质且估值较低的医药和银行。



报告期内公司净值也承受了一定幅度的波动，主要是经济下行压力加大导致持有的医药、半导体、电子制造公司股价出现较大下跌所致。

#### 4.4.2 报告期内基金的业绩表现

截至 2022 年 6 月 30 日，本基金 A 类份额净值为 1.2912 元，本报告期份额净值增长率为 5.08%，同期业绩比较基准增长率为-2.45%；本基金 C 类份额净值为 1.2901 元，本报告期份额净值增长率为 13.76%，同期业绩比较基准增长率为 3.88%。

#### 4.5 管理人对宏观经济、证券市场及行业走势的简要展望

未来一段时间，全球经济与金融市场可能仍将保持动荡状态。

从国内看，一方面经过严格落实动态清零政策后，这一轮疫情的冲击有望逐渐过去，带来经济的回升。同时，本轮疫情应对过程也加速了国内应对策略的改进。另一方面，房地产政策转向更加明确，通过各地对限购限贷方面的政策调整，房地产市场会逐渐稳定下来。政策上也继续加大减税、基建、降低利率等刺激动作，这些政策后续会逐步落地发挥效果。同时制造业在国内通胀率相对较低的情况下国际竞争力进一步提升。

从国外看，美欧经济已经走到滞涨，美联储被迫全面转向控制通胀优先，激进加息。但从市场预期看，对加息的幅度和持续时间已经得到了相当反映，市场关注的焦点可能转向未来经济的表现。

股票市场对于地缘政治动荡、通胀和外围利率上升、国内经济疲弱等不利因素的反映已经比较充分。基本面形势可能持续向边际变好的方向转变，这对股价构成了系统性支撑。但鉴于市场已经回升到上海疫情前的水平，恐慌性超跌已经收复，未来走势将更加依赖经济和公司业绩情况。

我们还是聚焦于寻找估值合理的高质量成长公司，兼顾高质量的高股息公司，继续努力为投资者提供风险有效控制基础上的良好长期回报。

#### 4.6 报告期内基金持有人数或基金资产净值预警说明

本基金报告期内不存在基金持有人数低于 200 人或基金资产净值低于 5000 万元的情形。

## §5 投资组合报告

### 5.1 报告期末基金资产组合情况

序号	项目	金额(元)	占基金总资产的比例(%)
1	权益投资	459,369,987.51	92.99
	其中：股票	459,369,987.51	92.99
2	固定收益投资	-	-
	其中：债券	-	-
	资产支持证券	-	-
3	贵金属投资	-	-
4	金融衍生品投资	-	-
5	买入返售金融资产	-	-
	其中：买断式回购的买入返售金融资产	-	-
6	银行存款和结算备付金合计	32,807,021.94	6.64
7	其他各项资产	1,805,112.87	0.37
8	合计	493,982,122.32	100.00

注：本基金通过港股通交易机制投资的港股公允价值为95,866,285.88人民币，占期末净值比例19.52%。

## 5.2 报告期末按行业分类的股票投资组合

### 5.2.1 报告期末按行业分类的境内股票投资组合

代码	行业类别	公允价值（元）	占基金资产净值比例（%）
A	农、林、牧、渔业	-	-
B	采矿业	-	-
C	制造业	278,111,304.63	56.62
D	电力、热力、燃气及水生产和供应业	2,312.00	0.00
E	建筑业	-	-
F	批发和零售业	52,235.06	0.01
G	交通运输、仓储和邮政业	4,273,518.40	0.87

H	住宿和餐饮业	-	-
I	信息传输、软件和信息技术服务业	26,302.23	0.01
J	金融业	20,640,919.81	4.20
K	房地产业	-	-
L	租赁和商务服务业	29,450,553.00	6.00
M	科学研究和技术服务业	20,719,245.96	4.22
N	水利、环境和公共设施管理业	-	-
O	居民服务、修理和其他服务业	-	-
P	教育	-	-
Q	卫生和社会工作	10,227,310.54	2.08
R	文化、体育和娱乐业	-	-
S	综合	-	-
	合计	363,503,701.63	74.00

#### 5.2.2 报告期末按行业分类的港股通投资股票投资组合

行业类别	公允价值（人民币）	占基金资产净值比例（%）
能源	18,809,288.31	3.83
非日常生活消费品	24,220,964.84	4.93
日常消费品	20,074,730.06	4.09
医疗保健	28,245,215.32	5.75
信息技术	4,516,087.35	0.92
合计	95,866,285.88	19.52

#### 5.3 报告期末按公允价值占基金资产净值比例大小排序的前十名股票投资明细

序号	股票代码	股票名称	数量(股)	公允价值(元)	占基金资产净值比例(%)
1	02269	药明生物	460,000	28,245,215.32	5.75
2	603986	兆易创新	175,100	24,900,971.00	5.07
3	02020	安踏体育	293,800	24,220,964.84	4.93
4	603259	药明康德	198,860	20,679,451.40	4.21
5	002142	宁波银行	576,401	20,640,919.81	4.20
6	06969	思摩尔国际	970,000	20,074,730.06	4.09
7	000333	美的集团	330,000	19,928,700.00	4.06
8	002138	顺络电子	730,500	19,906,125.00	4.05
9	002415	海康威视	549,588	19,895,085.60	4.05
10	300408	三环集团	659,705	19,857,120.50	4.04

#### **5.4 报告期末按债券品种分类的债券投资组合**

本基金本报告期末未持有债券投资。

#### **5.5 报告期末按公允价值占基金资产净值比例大小排序的前五名债券投资明细**

本基金本报告期末未持有债券。

#### **5.6 报告期末按公允价值占基金资产净值比例大小排序的前十名资产支持证券投资明细**

本基金本报告期末未持有资产支持证券。

#### **5.7 报告期末按公允价值占基金资产净值比例大小排序的前五名贵金属投资明细**

本基金本报告期末未持有贵金属投资。

#### **5.8 报告期末按公允价值占基金资产净值比例大小排序的前五名权证投资明细**

本基金本报告期末未持有权证投资。

#### **5.9 报告期末本基金投资的股指期货交易情况说明**

##### **5.9.1 报告期末本基金投资的股指期货持仓和损益明细**

本基金本报告期末未持有股指期货。

##### **5.9.2 本基金投资股指期货的投资政策**

本基金将根据风险管理的原则，以套期保值为目的，有选择地投资于流动性好、交易活跃的股指期货合约。

本基金在进行股指期货投资时，首先将基于对证券市场总体行情的判断和组合风险收益的分析确定投资时机以及套期保值的类型（多头套期保值或空头套期保值），并根据权益类资产投资（或拟投资）的总体规模和风险系数决定股指期货的投资比例；其次，本基金将在综合考虑证券市场和期货市场运行趋势以及股指期货流动性、收益性、风险特征和估值水平的基础上进行投资品种选择，以对冲权益类资产组合的系统性风险和流动性风险。

#### **5.10 报告期末本基金投资的国债期货交易情况说明**

##### **5.10.1 本期国债期货投资政策**

根据本基金基金合同，本基金不能投资于国债期货。

##### **5.10.2 报告期末本基金投资的国债期货持仓和损益明细**

本基金本报告期末未持有国债期货。

### 5.10.3 本期国债期货投资评价

无。

### 5.11 投资组合报告附注

5.11.1 2021 年 7 月 13 日，宁波银行因违反规定办理经常项目外汇业务、违反规定办理资本项目资金收付，被国家外汇管理局宁波市分局（甬外管罚〔2021〕7 号）责令改正，给予罚款 100 万元、没收违法所得 1048476.65 元的行政处罚。2021 年 7 月 13 日，宁波银行因违规为存款人多头开立银行结算账户、占压财政存款等违法违规事项，被中国人民银行宁波市中心支行（甬银处罚字〔2021〕2 号）给予警告，并处罚款 286.2 万元的行政处罚。2021 年 7 月 30 日，宁波银行因贷款被挪用于缴纳土地款或土地收储、开发贷款支用审核不严等违法违规事项，被宁波银保监局（甬银保监罚决字〔2021〕57 号）给予罚款人民币 275 万元的行政处罚，并责令该行对相关直接责任人给予纪律处分。2021 年 12 月 29 日，宁波银行因信用卡业务管理不到位，被宁波银保监局（甬银保监罚决字〔2021〕81 号）给予罚款人民币 30 万元，并责令该行对相关直接责任人给予纪律处分的行政处罚。2022 年 4 月 11 日，宁波银行因代理保险销售不规范，被宁波银保监局（甬银保监罚决字〔2022〕30 号）给予罚款人民币 30 万元的行政处罚。2022 年 4 月 11 日，宁波银行因信贷资金违规流入房地产领域、违规向土地储备项目提供融资、非标投资业务资金支用审核不到位、房地产贷款授信管理不到位，被宁波银保监局（甬银保监罚决字〔2022〕28 号）给予罚款人民币 220 万元的行政处罚。2022 年 4 月 21 日，宁波银行因薪酬管理不到位、关联交易管理不规范等违法违规事项，被宁波银保监局（甬银保监罚决字〔2022〕35 号）给予罚款人民币 270 万元的行政处罚。2022 年 5 月 27 日，宁波银行因非标投资业务管理不审慎、理财业务管理不规范等违法违规事项，被宁波银保监局（甬银保监罚决字〔2022〕44 号）给予罚款人民币 290 万元的行政处罚。本基金投资上述证券的投资决策程序符合公司投资制度的规定。

报告期内，本基金投资的前十名其他证券的发行主体没有被监管部门立案调查的，也没有在报告编制日前一年内受到公开谴责、处罚的情况。

5.11.2 本基金投资的前十名股票中，不存在投资于超出基金合同规定备选股票库之外的股票。

#### 5.11.3 其他资产构成

序号	名称	金额(元)
1	存出保证金	189,147.09
2	应收证券清算款	-

3	应收股利	1,535,526.57
4	应收利息	-
5	应收申购款	80,439.21
6	其他应收款	-
7	待摊费用	-
8	其他	-
9	合计	1,805,112.87

#### 5.11.4 报告期末持有的处于转股期的可转换债券明细

本基金本报告期末未持有处于转股期的可转换债券。

#### 5.11.5 报告期末前十名股票中存在流通受限情况的说明

本基金本报告期末前十名股票中未持有存在流通受限情况的股票。

### §6 开放式基金份额变动

单位：份

项目	华安红利精选混合A	华安红利精选混合C
本报告期期初基金份额总额	384,186,591.58	-
报告期期间基金总申购份额	11,315,951.07	135,745.21
减：报告期期间基金总赎回份额	15,215,917.42	2,613.01
报告期期间基金拆分变动份额	-	-
本报告期期末基金份额总额	380,286,625.23	133,132.20

### §7 基金管理人运用固有资金投资本基金情况

#### 7.1 基金管理人运用固有资金投资本基金交易明细

无。

## §8 影响投资者决策的其他重要信息

### 8.1 报告期内单一投资者持有基金份额比例达到或超过20%的情况

投资者类别	报告期内持有基金份额变化情况					报告期末持有基金情况	
	序号	持有基金份额比例达到或者超过20%的时间区间	期初份额	申购份额	赎回份额	持有份额	份额占比
机构	1	20220401-20220630	94,478,221.21	0.00	0.00	94,478,221.21	24.84%
产品特有风险							
本基金报告期内出现单一投资者持有基金份额比例达到或者超过20%的情形。如该单一投资者大额赎回将可能导致基金份额净值波动风险、基金流动性风险等特定风险。							

### 8.2 影响投资者决策的其他重要信息

无。

## §9 备查文件目录

### 9.1 备查文件目录

- 1、《华安红利精选混合型证券投资基金基金合同》
- 2、《华安红利精选混合型证券投资基金招募说明书》
- 3、《华安红利精选混合型证券投资基金托管协议》

### 9.2 存放地点

基金管理人和基金托管人的住所，并登载于基金管理人互联网站 <http://www.huaan.com.cn>。

### 9.3 查阅方式

投资者可登录基金管理人互联网站查阅，或在营业时间内至基金管理人或基金托管人的办公场所免费查阅。

华安基金管理有限公司

二〇二二年七月二十日