

# 西部利得新盈灵活配置混合型证券投资基金

## 2022 年第 2 季度报告

2022 年 6 月 30 日

基金管理人：西部利得基金管理有限公司

基金托管人：中国银河证券股份有限公司

报告送出日期：2022 年 7 月 20 日

## § 1 重要提示

基金管理人的董事会及董事保证本报告所载资料不存在虚假记载、误导性陈述或重大遗漏，并对其内容的真实性、准确性和完整性承担个别及连带责任。

基金托管人中国银河证券股份有限公司根据本基金合同规定，于 2022 年 7 月 18 日复核了本报告中的财务指标、净值表现和投资组合报告等内容，保证复核内容不存在虚假记载、误导性陈述或者重大遗漏。

基金管理人承诺以诚实信用、勤勉尽责的原则管理和运用基金资产，但不保证基金一定盈利。

基金的过往业绩并不代表其未来表现。投资有风险，投资者在作出投资决策前应仔细阅读本基金的招募说明书。

本报告中财务资料未经审计。

本报告期自 2022 年 4 月 1 日起至 6 月 30 日止。

## § 2 基金产品概况

基金简称	西部利得新盈混合	
基金主代码	673050	
基金运作方式	契约型开放式	
基金合同生效日	2016 年 1 月 22 日	
报告期末基金份额总额	280,365,916.02 份	
投资目标	本基金通过构建有效的投资组合，在严格控制风险的前提下，力求获得长期稳定的收益。	
投资策略	大类资产配置策略、股票投资策略、债券投资策略、股指期货投资策略、资产支持证券投资策略。（详见《基金合同》）	
业绩比较基准	沪深 300 指数收益率*50%+中证全债指数收益率*50%	
风险收益特征	本基金为混合型基金，在通常情况下其预期风险和预期收益高于债券型基金和货币市场基金，但低于股票型基金，属于证券投资基金中等风险水平的投资品种。	
基金管理人	西部利得基金管理有限公司	
基金托管人	中国银河证券股份有限公司	
下属分级基金的基金简称	西部利得新盈混合 A	西部利得新盈混合 C
下属分级基金的交易代码	673050	015361
报告期末下属分级基金的份额总额	258,427,107.35 份	21,938,808.67 份

## § 3 主要财务指标和基金净值表现

### 3.1 主要财务指标

单位：人民币元

主要财务指标	报告期（2022 年 4 月 1 日-2022 年 6 月 30 日）	
	西部利得新盈混合 A	西部利得新盈混合 C
1. 本期已实现收益	-5,057,962.80	371,605.07
2. 本期利润	25,959,778.03	1,131,128.92
3. 加权平均基金份额本期利润	0.1424	0.1950
4. 期末基金资产净值	462,383,677.62	39,131,256.19
5. 期末基金份额净值	1.789	1.784

注：1. 本期已实现收益指基金本期利息收入、投资收益、其他收入（不含公允价值变动收益）扣除相关费用后的余额，本期利润为本期已实现收益加上本期公允价值变动收益。

2. 所述基金业绩指标不包括持有人认购或交易基金的各项费用，计入费用后实际收益水平要低于所列数字。

### 3.2 基金净值表现

#### 3.2.1 基金份额净值增长率及其与同期业绩比较基准收益率的比较

西部利得新盈混合 A

阶段	净值增长率①	净值增长率标准差②	业绩比较基准收益率③	业绩比较基准收益率标准差④	①-③	②-④
过去三个月	6.11%	1.42%	3.79%	0.71%	2.32%	0.71%
过去六个月	-6.09%	1.26%	-3.52%	0.72%	-2.57%	0.54%
过去一年	4.62%	1.19%	-4.50%	0.62%	9.12%	0.57%
过去三年	68.46%	1.17%	17.40%	0.63%	51.06%	0.54%
过去五年	74.20%	0.90%	27.60%	0.63%	46.60%	0.27%
自基金合同生效起至今	78.90%	0.80%	40.79%	0.60%	38.11%	0.20%

西部利得新盈混合 C

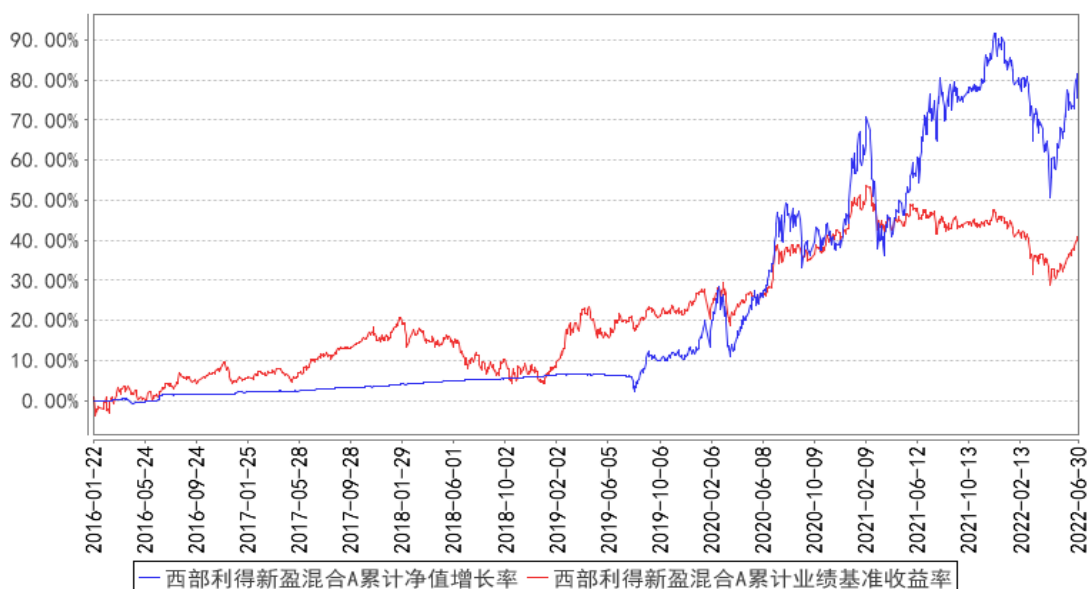
阶段	净值增长率①	净值增长率标准差②	业绩比较基准收益率③	业绩比较基准收益率标准差④	①-③	②-④
过去三个月	5.88%	1.42%	3.79%	0.71%	2.09%	0.71%
自基金合同生效起至今	2.88%	1.43%	3.19%	0.79%	-0.31%	0.64%

生效起至今						
-------	--	--	--	--	--	--

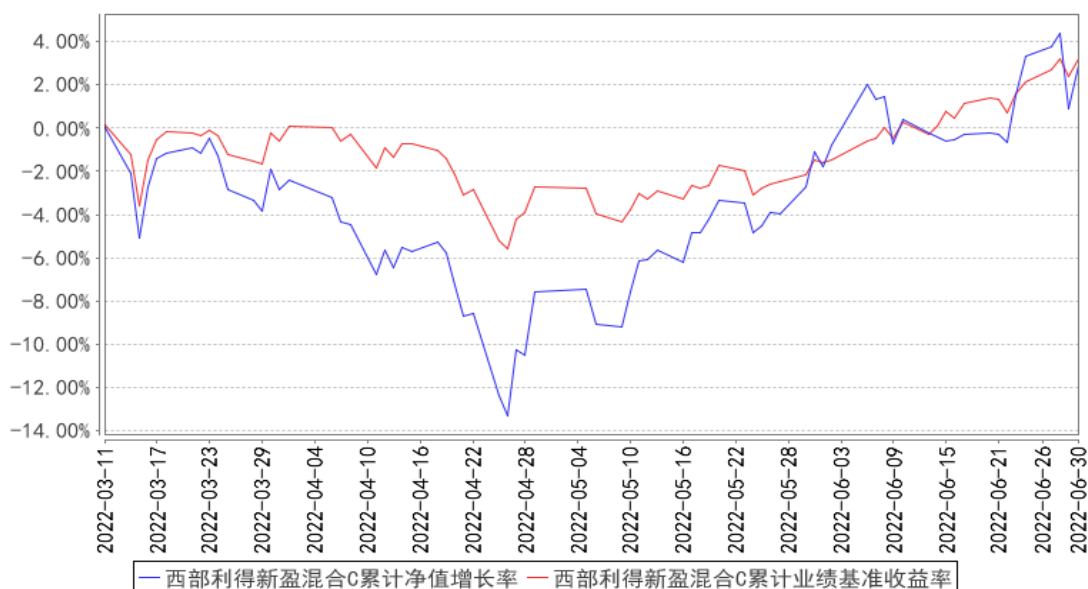
注：自 2022 年 3 月 11 日起增加本基金的 C 类基金份额。

### 3.2.2 自基金合同生效以来基金累计净值增长率变动及其与同期业绩比较基准收益率变动的比较

西部利得新盈混合A累计净值增长率与同期业绩比较基准收益率的历史走势对比图



西部利得新盈混合C累计净值增长率与同期业绩比较基准收益率的历史走势对比图



注：自 2022 年 3 月 11 日起增加本基金的 C 类基金份额。

### 3.3 其他指标

无

## § 4 管理人报告

#### 4.1 基金经理（或基金经理小组）简介

姓名	职务	任本基金的基金经理期限		证券从业年限	说明
		任职日期	离任日期		
陈保国	研究部总经理、公募固收+投资部联席总经理、基金经理	2021年9月13日	-	12年	上海财经大学金融学硕士，曾任西藏同信证券有限公司研究员、上海嘉华投资有限公司研究员。2016年1月加入本公司，具有基金从业资格，中国国籍。
袁朔	基金经理	2021年10月25日	-	6年	英国利物浦大学金融与投资管理硕士。2016年3月加入本公司，曾任西部利得基金管理有限公司投资经理，具有基金从业资格，中国国籍。

注：1. 任职日期和离任日期一般情况下指公司作出决定之日；若该基金经理自基金合同生效日起即任职，则任职日期为基金合同生效日。

2. 证券从业的含义遵从行业协会《证券业从业人员资格管理办法》的相关规定。

#### 4.2 管理人对报告期内本基金运作遵规守信情况的说明

本报告期内，本基金管理人严格遵循了《中华人民共和国证券法》、《中华人民共和国证券投资基金法》、本基金《基金合同》等法律文件和其他相关法律法规的规定，本着诚实信用、勤勉尽责的原则管理和运用基金资产，在严格控制风险的基础上，力争为基金份额持有人谋求最大利益。本报告期内本基金运作管理符合有关法律法规和基金合同的规定，无损害基金份额持有人利益的行为。

#### 4.3 公平交易专项说明

##### 4.3.1 公平交易制度的执行情况

本基金管理人一贯公平对待旗下管理的所有基金和组合，制定并严格遵守相应的制度和流程，通过系统和人工等方式在各环节严格控制交易公平执行。报告期内，本公司严格执行了《证券投资基金管理公司公平交易制度指导意见》和《西部利得基金管理有限公司公平交易管理办法》的规定。

##### 4.3.2 异常交易行为的专项说明

本报告期内，本基金管理人未发生所有投资组合参与的交易所公开竞价同日反向交易成交较少的单边交易量超过该证券当日成交量 5%的情况。

本报告期内，未发现有可能导致不公平交易和利益输送的异常交易。

#### 4.4 报告期内基金的投资策略和运作分析

上半年在国内外重大因素影响下市场经历了大幅波动，发达经济体加息缩表，俄乌冲突和国内疫情爆发超预期，导致大宗商品价格快速上行，消费预期回落，资本市场波动幅度明显加大，消费和制造领域受到了较大冲击。新盈产品管理上同样面对这些问题，但我们基于中长期的投资理念对产品策略进行了坚守，A 股资本市场长期向好趋势没有改变，相信短期扰动之后市场会重新回归。二季度这种坚守获得了回报，产品净值有了较大回升。虽然相比年初仍有差距，但我们对后面市场的信心比年初更加坚定了。展望下半年，从调结构到稳增长，关注政策端的决心。2020 年疫情之后国内政策经历了全面宽松、调结构和稳增长三个阶段。政策端的调整对资本市场的影响深远，从半年到一年维度来看，我们仍处于稳增长阶段。特别是在外围处于紧缩阶段，国内稳增长效果尚未完全体现背景下，理应更加关注内驱力的带动。良药苦口利于病，一个好的政策如果在短期产生负面效果，长期有利于身心健康，理性分析是要坚守的，但同时过程中根据实际情况的动态调整也必不可少。

基本面逐渐复苏，结构变化仍是不变的主题。经济面临的各种问题，在上半年市场的大幅调整中得到了充分的讨论。当下我们处于经济弱复苏状态，尽管投资者希望这个复苏趋势短期可验证长期可持续，但经济发展不是线性的，总是在过冷和过热中来回摇摆。投资者对经济的判断，体现在市场上就是结构选择成为决定投资的胜负手。

投资者尚未形成一致预期，但方向越发清晰。今年以来在美联储加息缩表、俄乌冲突和国内疫情反复以及后续政策持续稳增长背景下，市场分歧明显加大。尊重常识，回归本源作为我们年度策略报告标题，代表了我们对今年市场的判断。客观独立的看待市场变化，市场跌多了我们不认为是熊市，市场大幅反弹我们也不去做牛市判断。根据研究分析，综合考虑各方面影响因素，在大胆假设小心求证中去理解市场，进而进行投资决策。

债券市场方面，二季度，在疫情管控、美联储加息、俄乌冲突等一系列复杂因素影响下债券收益率震荡上行。4 月疫情形势严峻，对经济有明显拖累，投资者对降准降息有一定预期，但受到美联储加息预期影响，4 月初利率并未有明显下行。4 月中旬央行宣布将于 2022 年 4 月 25 日下调金融机构存款准备金率 0.25 个百分点，低于市场预期，引发债券收益率快速调整。而从实际资金价格看，4 月到 5 月，资金价格中枢逐步下移，进入 5 月后，银行间市场流动性充裕，资金价格处于今年以来低点，对债券市场有一定支撑，长债收益率转为震荡。同时 5 月 25 日全国稳住经济大盘电视电话会强调经济下行压力，债券收益率持续下行。随着 6 月 1 日开始上海正式解封，复工复产快速推进，经济基本面逐步复苏，同时受到供给压力以及跨季时点影响，资金价格相比

5月有所上行，引发债券收益率震荡上行。当前流动性依旧宽裕，预计随着后续货币政策配合财政推动稳经济措施逐步落地，流动性向实体传导，银行间市场资金价格很难长时间维持低位，总体看三季度债券市场或将面临一定压力，因此产品降低了部分债券仓位。

#### 4.5 报告期内基金的业绩表现

报告期内基金业绩表现参见本报告第三部分“主要财务指标和基金净值表现”。

#### 4.6 报告期内基金持有人数或基金资产净值预警说明

本报告期内，本基金未出现连续二十个工作日基金份额持有人数量不满二百人以及基金资产净值低于五千万元的情形。

## § 5 投资组合报告

### 5.1 报告期末基金资产组合情况

序号	项目	金额（元）	占基金总资产的比例（%）
1	权益投资	412,212,421.04	81.92
	其中：股票	412,212,421.04	81.92
2	基金投资	-	-
3	固定收益投资	45,275,017.81	9.00
	其中：债券	45,275,017.81	9.00
	资产支持证券	-	-
4	贵金属投资	-	-
5	金融衍生品投资	-	-
6	买入返售金融资产	19,003,420.60	3.78
	其中：买断式回购的买入返售金融资产	-	-
7	银行存款和结算备付金合计	26,278,513.62	5.22
8	其他资产	441,931.27	0.09
9	合计	503,211,304.34	100.00

### 5.2 报告期末按行业分类的股票投资组合

#### 5.2.1 报告期末按行业分类的境内股票投资组合

代码	行业类别	公允价值（元）	占基金资产净值比例（%）
A	农、林、牧、渔业	-	-
B	采矿业	30,096,186.44	6.00
C	制造业	349,965,595.61	69.78
D	电力、热力、燃气及水生产和供应业	-	-

E	建筑业	-	-
F	批发和零售业	14,058.24	0.00
G	交通运输、仓储和邮政业	-	-
H	住宿和餐饮业	-	-
I	信息传输、软件和信息技术服务业	22,766,747.69	4.54
J	金融业	-	-
K	房地产业	-	-
L	租赁和商务服务业	8,705.20	0.00
M	科学研究和技术服务业	7,586.82	0.00
N	水利、环境和公共设施管理业	201,436.02	0.04
O	居民服务、修理和其他服务业	-	-
P	教育	-	-
Q	卫生和社会工作	9,152,105.02	1.82
R	文化、体育和娱乐业	-	-
S	综合	-	-
	合计	412,212,421.04	82.19

### 5.2.2 报告期末按行业分类的港股通投资股票投资组合

本基金本报告期末未持有港股通股票投资。

### 5.3 期末按公允价值占基金资产净值比例大小排序的股票投资明细

#### 5.3.1 报告期末按公允价值占基金资产净值比例大小排序的前十名股票投资明细

序号	股票代码	股票名称	数量（股）	公允价值（元）	占基金资产净值比例（%）
1	300750	宁德时代	40,800	21,787,200.00	4.34
2	688005	容百科技	167,800	21,720,032.00	4.33
3	601012	隆基绿能	318,640	21,230,983.20	4.23
4	300776	帝尔激光	107,400	18,558,720.00	3.70
5	002594	比亚迪	48,900	16,307,661.00	3.25
6	300073	当升科技	149,925	13,544,224.50	2.70
7	603606	东方电缆	169,900	13,014,340.00	2.60
8	600519	贵州茅台	6,051	12,374,295.00	2.47
9	002459	晶澳科技	149,860	11,823,954.00	2.36
10	002463	沪电股份	798,600	11,787,336.00	2.35

### 5.4 报告期末按债券品种分类的债券投资组合

序号	债券品种	公允价值（元）	占基金资产净值比例（%）
1	国家债券	35,276,867.13	7.03
2	央行票据	-	-
3	金融债券	9,998,150.68	1.99
	其中：政策性金融债	9,998,150.68	1.99



4	企业债券	-	-
5	企业短期融资券	-	-
6	中期票据	-	-
7	可转债（可交换债）	-	-
8	同业存单	-	-
9	其他	-	-
10	合计	45,275,017.81	9.03

#### 5.5 报告期末按公允价值占基金资产净值比例大小排序的前五名债券投资明细

序号	债券代码	债券名称	数量（张）	公允价值（元）	占基金资产净值比例（%）
1	019656	21 国债 08	200,000	20,163,145.21	4.02
2	019629	20 国债 03	100,000	10,094,416.44	2.01
3	220210	22 国开 10	100,000	9,998,150.68	1.99
4	019674	22 国债 09	50,000	5,019,305.48	1.00

#### 5.6 报告期末按公允价值占基金资产净值比例大小排序的前十名资产支持证券投资 明细

本基金本报告期末未持有资产支持证券。

#### 5.7 报告期末按公允价值占基金资产净值比例大小排序的前五名贵金属投资明细

本基金本报告期末未持有贵金属投资。

#### 5.8 报告期末按公允价值占基金资产净值比例大小排序的前五名权证投资明细

本基金本报告期末未持有权证。

#### 5.9 报告期末本基金投资的股指期货交易情况说明

##### 5.9.1 报告期末本基金投资的股指期货持仓和损益明细

本基金本报告期末未持有股指期货合约。

##### 5.9.2 本基金投资股指期货的投资政策

本基金本报告期末未持有股指期货合约。

#### 5.10 报告期末本基金投资的国债期货交易情况说明

##### 5.10.1 本期国债期货投资政策

国债期货不在本基金投资范围内。

##### 5.10.2 报告期末本基金投资的国债期货持仓和损益明细

本基金本报告期末未持有国债期货合约。

### 5.10.3 本期国债期货投资评价

国债期货不在本基金投资范围内。

### 5.11 投资组合报告附注

#### 5.11.1 本基金投资的前十名证券的发行主体本期是否出现被监管部门立案调查，或在报告编制日前一年内受到公开谴责、处罚的情形

本基金投资的前十名证券的发行主体本期没有被监管部门立案调查，或在报告编制日前一年内受到公开谴责、处罚的情形。

#### 5.11.2 基金投资的前十名股票是否超出基金合同规定的备选股票库

本基金投资的前十名股票没有超出基金合同规定的备选股票库。

#### 5.11.3 其他资产构成

序号	名称	金额（元）
1	存出保证金	227,338.56
2	应收证券清算款	212,474.36
3	应收股利	-
4	应收利息	-
5	应收申购款	2,118.35
6	其他应收款	-
7	其他	-
8	合计	441,931.27

#### 5.11.4 报告期末持有的处于转股期的可转换债券明细

本基金本报告期末未持有处于转股期的可转换债券。

#### 5.11.5 报告期末前十名股票中存在流通受限情况的说明

本基金本报告期末前十名股票中不存在流通受限情况。

#### 5.11.6 投资组合报告附注的其他文字描述部分

由于四舍五入原因，本报告中涉及比例计算的分项之和与合计项之间可能存在尾差。

## § 6 开放式基金份额变动

单位：份

项目	西部利得新盈混合 A	西部利得新盈混合 C
报告期期初基金份额总额	135,120,267.99	63.67
报告期期间基金总申购份额	126,965,714.96	21,938,745.00

减: 报告期期间基金总赎回份额	3,658,875.60	-
报告期期间基金拆分变动份额 (份额减少以“-”填列)	-	-
报告期期末基金份额总额	258,427,107.35	21,938,808.67

注: 其中“总申购份额”含红利再投、转换入份额;“总赎回份额”含转换出份额。

## § 7 基金管理人运用固有资金投资本基金情况

### 7.1 基金管理人持有本基金份额变动情况

本期本基金管理人未运用固有资金投资本基金。

### 7.2 基金管理人运用固有资金投资本基金交易明细

本报告期内本基金管理人未运用固有资金投资本基金。

## § 8 影响投资者决策的其他重要信息

### 8.1 报告期内单一投资者持有基金份额比例达到或超过 20%的情况

投资者类别	报告期内持有基金份额变化情况				报告期末持有基金情况		
	序号	持有基金份额比例达到或者超过 20% 的时间区间	期初份额	申购份额	赎回份额	持有份额	份额占比 (%)
产品	1	20220401-20220522	44,697,222.74	-	-	44,697,222.74	15.94
	2	20220520-20220630	-	118,853,281.61	-	118,853,281.61	42.39

#### 产品特有风险

报告期内, 本基金存在单一投资者持有份额比例达到或超过 20%的情况, 由此可能导致的特有风险主要包括: 当投资者持有份额占比较为集中时, 个别投资者的大额赎回可能会对基金资产运作及净值表现产生较大影响; 极端情况下基金管理人可能无法以合理价格及时变现基金资产以应对投资者的赎回申请, 可能带来流动性风险; 如个别投资者大额赎回引发巨额赎回, 基金管理人可能根据基金合同约定决定部分延期赎回或暂停接受基金的赎回申请, 可能影响投资者赎回业务办理; 若个别投资者大额赎回后本基金出现连续六十个工作日基金资产净值低于 5000 万元, 基金还可能面临转换运作方式、与其他基金合并或者终止基金合同等情形。

### 8.2 影响投资者决策的其他重要信息

无。

## § 9 备查文件目录

### 9.1 备查文件目录

- (1) 中国证监会批准本基金设立的相关文件；
- (2) 本基金《基金合同》；
- (3) 本基金更新的《招募说明书》；
- (4) 本基金《托管协议》；
- (5) 基金管理人《基金管理资格证书》及《企业法人营业执照》；
- (6) 报告期内涉及本基金公告的各项原稿。

## 9.2 存放地点

本基金管理人处——上海市浦东新区耀体路 276 号晶耀商务广场 3 号楼 9 层

## 9.3 查阅方式

(1) 书面查询：查阅时间为每工作日 8:30-11:30, 13:00-17:00。投资人可免费查阅，也可按工本费购买复印件。

(2) 网站查询：基金管理人网址：<http://www.westleadfund.com> 投资人对本报告如有疑问，可咨询本基金管理人西部利得基金管理有限公司，咨询电话 4007-007-818（免长途话费）或发电子邮件，E-mail:service@westleadfund.com。

西部利得基金管理有限公司

2022 年 7 月 20 日