

华富匠心明选一年持有期混合型证券投资
基金
2022 年第 2 季度报告

2022 年 6 月 30 日

基金管理人：华富基金管理有限公司

基金托管人：中国建设银行股份有限公司

报告送出日期：2022 年 7 月 20 日

§ 1 重要提示

基金管理人的董事会及董事保证本报告所载资料不存在虚假记载、误导性陈述或重大遗漏，并对其内容的真实性、准确性和完整性承担个别及连带责任。

基金托管人中国建设银行股份有限公司根据本基金合同规定，于 2022 年 07 月 19 日复核了本报告中的财务指标、净值表现和投资组合报告等内容，保证复核内容不存在虚假记载、误导性陈述或者重大遗漏。

基金管理人承诺以诚实信用、勤勉尽责的原则管理和运用基金资产，但不保证基金一定盈利。

基金的过往业绩并不代表其未来表现。投资有风险，投资者在作出投资决策前应仔细阅读本基金的招募说明书。

本报告中财务资料未经审计。

本报告期自 2022 年 04 月 01 日起至 2022 年 06 月 30 日止。

§ 2 基金产品概况

基金简称	华富匠心明选一年持有期混合
基金主代码	014706
基金运作方式	契约型开放式
基金合同生效日	2022 年 3 月 25 日
报告期末基金份额总额	319,240,403.61 份
投资目标	本基金在严格控制风险的前提下，追求超越业绩比较基准的投资回报，力争实现基金资产的长期增值。
投资策略	本基金综合考量经济长期发展趋势、宏观经济周期变动、相关政策导向、利率水平等并结合各类资产的风险收益特征和当前估值水平等因素，决定各类资产配置比例，并随着上述因素的变化而适时调整配置比例。 本基金在基金合同约定的各类资产配置范围内，根据上述资产配置策略，进行各类资产配置。
业绩比较基准	中证 800 指数收益率×65%+恒生指数收益率（使用估值汇率调整）×10%+中证全债指数收益率×25%。
风险收益特征	本基金为混合型基金，其预期风险与预期收益低于股票型基金，高于债券型基金与货币市场基金。本基金如果投资港股通标的股票，需承担港股通机制下因投资环境、投资标的、市场制度以及交易规则等差异带来的特有风险。
基金管理人	华富基金管理有限公司
基金托管人	中国建设银行股份有限公司

下属分级基金的基金简称	华富匠心明选一年持有期混合 A	华富匠心明选一年持有期混合 C
下属分级基金的交易代码	014706	014707
报告期末下属分级基金的份额总额	184,973,374.84 份	134,267,028.77 份

§ 3 主要财务指标和基金净值表现

3.1 主要财务指标

单位：人民币元

主要财务指标	报告期（2022 年 4 月 1 日-2022 年 6 月 30 日）	
	华富匠心明选一年持有期混合 A	华富匠心明选一年持有期混合 C
1. 本期已实现收益	1,345,302.46	836,103.83
2. 本期利润	27,324,362.87	19,397,983.00
3. 加权平均基金份额本期利润	0.1481	0.1489
4. 期末基金资产净值	212,255,822.63	153,907,327.21
5. 期末基金份额净值	1.1475	1.1463

注：1、本期已实现收益指基金本期利息收入、投资收益、其他收入（不含公允价值变动收益）扣除相关费用后的余额，本期利润为本期已实现收益加上本期公允价值变动收益。

2、所述基金业绩指标不包括持有人认购或交易基金的各项费用，计入费用后实际收益水平要低于所列数字。

3.2 基金净值表现

3.2.1 基金份额净值增长率及其与同期业绩比较基准收益率的比较

华富匠心明选一年持有期混合 A

阶段	净值增长率①	净值增长率标准差②	业绩比较基准收益率③	业绩比较基准收益率标准差④	①-③	②-④
过去三个月	14.80%	1.44%	4.30%	1.08%	10.50%	0.36%
自基金合同生效起至今	14.75%	1.39%	3.95%	1.08%	10.80%	0.31%

华富匠心明选一年持有期混合 C

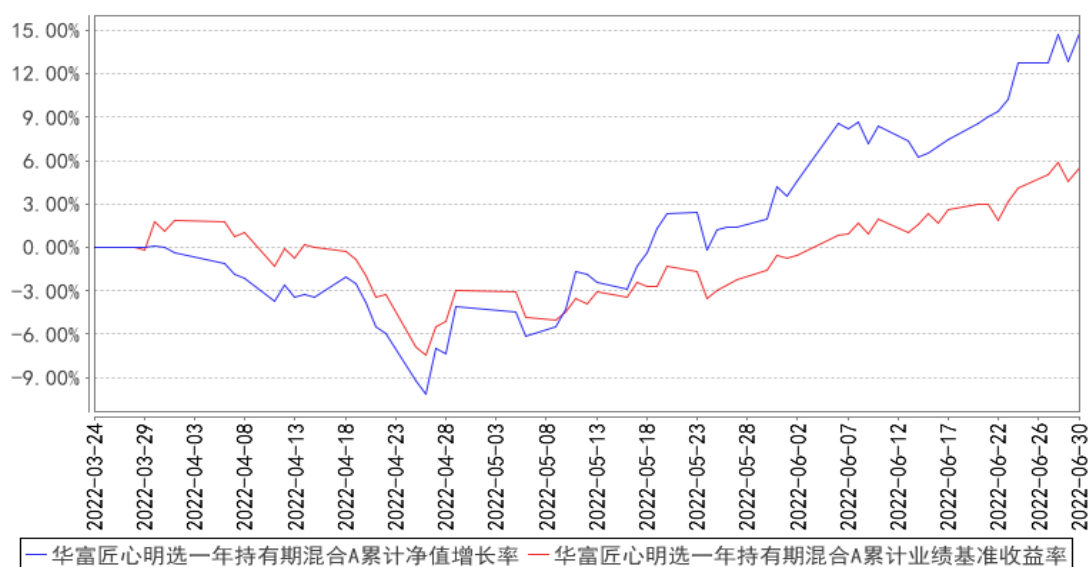
阶段	净值增长率①	净值增长率标准差②	业绩比较基准收益率③	业绩比较基准收益率标准差④	①-③	②-④
过去三个月	14.80%	1.44%	4.30%	1.08%	10.50%	0.36%
自基金合同生效起至今	14.75%	1.39%	3.95%	1.08%	10.80%	0.31%

过去三个月	14.69%	1.44%	4.30%	1.08%	10.39%	0.36%
自基金合同生效起至今	14.63%	1.39%	3.95%	1.08%	10.68%	0.31%

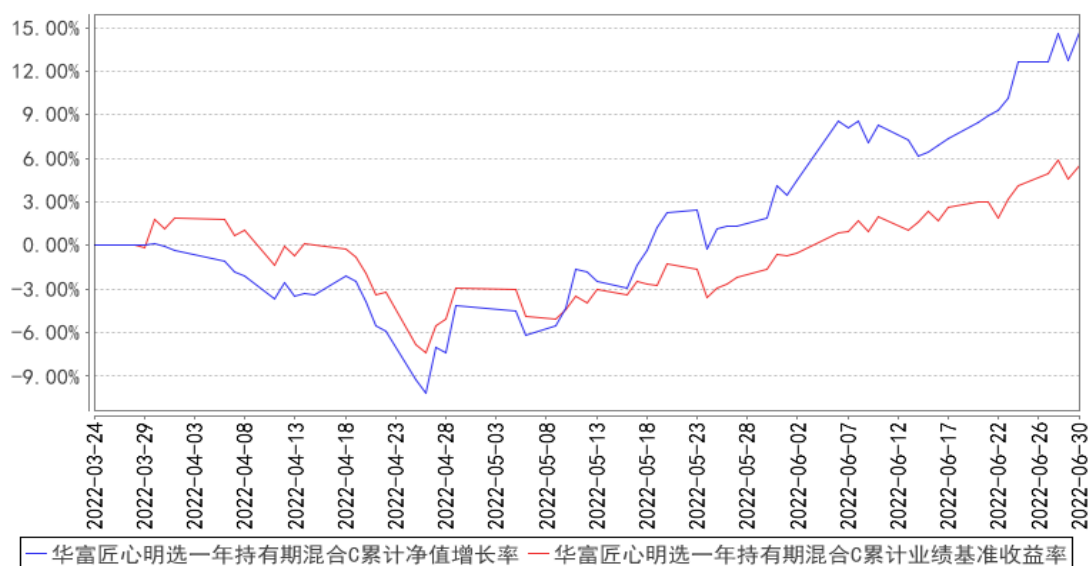
注：本基金业绩比较基准收益率=中证 800 指数收益率*65%+恒生指数收益率(使用估值汇率调整)*10%+中证全债指数收益率*25%

3.2.2 自基金合同生效以来基金累计净值增长率变动及其与同期业绩比较基准收益率变动的比较

华富匠心明选一年持有期混合A累计净值增长率与同期业绩比较基准收益率的历史走势对比图



华富匠心明选一年持有期混合C累计净值增长率与同期业绩比较基准收益率的历史走势对比图



§ 4 管理人报告

4.1 基金经理（或基金经理小组）简介

姓名	职务	任本基金的基金经理期限		证券从业年限	说明
		任职日期	离任日期		
陈启明	本基金的基金经理	2022年3月25日	-	十六年	复旦大学会计学硕士，本科学历。历任日盛嘉富证券上海代表处研究员、群益证券上海代表处研究员、中银国际证券产品经理。2010年2月加入华富基金管理有限公司，曾任行业研究员、研究发展部副总监自2014年9月26日起任华富价值增长灵活配置混合型证券投资基金基金经理，自2017年3月14日起任华富成长趋势混合型证券投资基金基金经理，自2017年5月8日起任华富产业升级灵活配置混合型证券投资基金基金经理，自2019年1月25日起任华富天鑫灵活配置混合型证券投资基金基金经理，自2020年6月18日起任华富成长企业精选股票型证券投资基金基金经理，自2022年1月13日起任华富卓越成长一年持有期混合型证券投资基金基金经理，自2022年3月25日起任华富匠心明选一年持有期混合型证券投资基金基金经理，具有基金从业资格。

注：1、上述任职日期为根据公司决定确定的聘任日期，离任日期为根据公司决定确定的解聘日期；首任基金经理任职日期为基金合同生效日。

2、证券从业的含义遵从中国证监会《证券基金经营机构董事、监事、高级管理人员及从业人员监督管理办法》的相关规定。

4.2 管理人对报告期内本基金运作合规守信情况的说明

本报告期内，本基金管理人认真遵循《中华人民共和国证券投资基金法》及相关法律法规，对本基金的管理始终按照基金合同、招募说明书的要求和公司制度的规定进行。本基金的交易行为合法合规，未发现异常情况；相关信息披露真实、完整、准确、及时；基金各种账户类、申购赎回、注册登记业务均按规定的程序进行，未出现重大违法违规或违反基金合同的行为。

4.3 公平交易专项说明

4.3.1 公平交易制度的执行情况

本基金管理人根据中国证监会《证券投资基金管理公司公平交易制度指导意见》等相关法规

要求，结合实际情况，制定了《华富基金管理有限公司公平交易管理制度》，对证券的一级市场申购、二级市场交易相关的研究分析、投资决策、授权、交易执行、业绩评估等投资管理环节全部纳入公平交易管理中，实行事前控制、事中监控、事后分析反馈的流程化管理。在制度和流程上确保各组合享有同等信息知情权、均等交易机会，并保持各组合的独立投资决策权。

本报告期内，公司公平交易制度总体执行情况良好。

4.3.2 异常交易行为的专项说明

本报告期内未发现本基金存在异常交易行为。本基金报告期内不存在参与的交易所公开竞价同日反向交易成交较少的单边交易量超过该证券当日成交量的 5% 的情形。

4.4 报告期内基金的投资策略和运作分析

2022 年二季度，在国内疫情的冲击下，经济下行压力进一步加剧，但随着 6 月以来全国各地疫情陆续平复和复工复产的稳步推进，中国经济正在重回复苏趋势。

宏观经济数据来看，5 月份投资、消费、出口均有所好转。投资方面，5 月全国固定资产投资同比增速回升至 4.7%，从分项增速来看，制造业小幅回升，基建再度发力，地产降幅收窄。消费方面，5 月社零及限额以上零售同比降幅分别收窄至 6.7%、6.5%，降幅虽然相较于 4 月明显收窄，但同比仍显著偏弱。进出口方面，5 月我国出口强势回升，同比增速较上月大幅抬升 13 个百分点至 16.9%，预计与政策着力保物流稳外贸和人民币贬值提振出口有关。

6 月制造业 PMI 继续向上提升 0.6 个百分点至 50.2%，重回荣枯线上，主要分项中，新订单、生产指数双双反弹至荣枯线上。从供需角度来看，需求端 6 月新订单指数继续回升至 50.4%，新出口订单指数继续回升至 49.5%，生产端 6 月生产指数大幅上升 3.1 个百分点至 52.8%，已回升到历年同期平均水平，整体看，6 月供需两端共同改善，但生产端要强于需求端。

国内市场二季度各大指数呈现先抑后扬的态势，上证指数、沪深 300、创业板指分别上涨 4.50%、6.21%、5.68%。行业表现方面，疫后复苏主线和成长主线表现相对较好，稳增长板块有所回调。本基金操作层面，方向上，坚定看好新能源（如光伏在上游硅料投产，成本下降趋势下，未来需求向好的强确定性），科技（中美大国博弈背景下，国产替代需求长期存在），医药（如 CXO 受益于新冠药订单业绩增速确定性强，连锁药房未来集中度提升趋势明朗），其他自下而上（经营性现金流稳健、符合政策长期发展方向的个股）；基金表现上，本季度遭遇美国加息，俄乌战争，国内疫情等黑天鹅事件，净值经历了较大回撤，但即使在市场的至暗时刻，本基金仍然不断进行着增长速度、空间、确定性与性价比的综合考量，在市场低位积极布局，随着上述利空逐步消化、风向回暖后，净值得到了较好的修复，从年初至今录得正收益。

展望 2022 年三季度，随着全国各地疫情陆续平复和复工复产稳步推进，中国经济重回复苏这一趋势已在 5 月的各项数据中有所印证，未来预计将延续改善趋势。投资方面，预计在中国制造转型升级大背景下，制造业投资，尤其是高技术制造业、医药制造业、计算机、通信和其他电子设备制造业以及汽车制造业继续维持较高韧性。消费方面，尽管中央和地方层面推出多项消费刺激政策，但疫情对于居民消费能力和消费意愿的影响仍不可忽视，预计消费将维持弱势复苏态势。海外方面，由于全球衰退预期高企，外需或面临回落，预计对出口带来显著负面影响，但三季度仍存在人民币汇率、美国或下调中美关税等因素支撑。流动性方面，去年底以来，我国央行主动应对、靠前发力，密集开展了多项货币政策操作，使得我国货币政策“以我为主”，然而在“不可能三角”约束下，预计三季度往后我国货币政策宽松空间将受到制约，央行将通过合理的资本管制及增强人民币汇率弹性以应对美联储加息的挑战。综上，下半年虽然风险重重，但是机遇与挑战并存，本基金会坚持贯彻一直以来的投资策略，寻找有价值的品种，积极为持有人创造价值。

4.5 报告期内基金的业绩表现

截止本期末，华富匠心明选一年持有期混合 A 份额净值为 1.1475 元，累计份额净值为 1.1475 元。本报告期的基金份额净值增长率为 14.80%，同期业绩比较基准收益率为 4.30%。截止本期末，华富匠心明选一年持有期混合 C 份额净值为 1.1463 元，累计份额净值为 1.1463 元。本报告期的基金份额净值增长率为 14.69%，同期业绩比较基准收益率为 4.30%。

4.6 报告期内基金持有人数或基金资产净值预警说明

本报告期内，本基金不存在连续二十个工作日出现基金份额持有人数量不满二百人或者基金资产净值低于五千万元的情形。

§ 5 投资组合报告

5.1 报告期末基金资产组合情况

序号	项目	金额（元）	占基金总资产的比例（%）
1	权益投资	292,654,722.55	78.21
	其中：股票	292,654,722.55	78.21
2	基金投资	-	-
3	固定收益投资	-	-
	其中：债券	-	-
	资产支持证券	-	-
4	贵金属投资	-	-
5	金融衍生品投资	-	-
6	买入返售金融资产	-	-
	其中：买断式回购的买入返售金融资产	-	-

	产		
7	银行存款和结算备付金合计	80,989,307.46	21.64
8	其他资产	566,269.32	0.15
9	合计	374,210,299.33	100.00

5.2 报告期末按行业分类的股票投资组合

5.2.1 报告期末按行业分类的境内股票投资组合

代码	行业类别	公允价值（元）	占基金资产净值比例（%）
A	农、林、牧、渔业	-	-
B	采矿业	-	-
C	制造业	207,391,752.55	56.64
D	电力、热力、燃气及水生产和供应业	-	-
E	建筑业	-	-
F	批发和零售业	37,565,649.00	10.26
G	交通运输、仓储和邮政业	-	-
H	住宿和餐饮业	-	-
I	信息传输、软件和信息技术服务业	32,539,539.20	8.89
J	金融业	10,516,094.60	2.87
K	房地产业	-	-
L	租赁和商务服务业	-	-
M	科学研究和技术服务业	4,641,687.20	1.27
N	水利、环境和公共设施管理业	-	-
O	居民服务、修理和其他服务业	-	-
P	教育	-	-
Q	卫生和社会工作	-	-
R	文化、体育和娱乐业	-	-
S	综合	-	-
	合计	292,654,722.55	79.92

5.2.2 报告期末按行业分类的港股通投资股票投资组合

注：本基金本报告期末未持有港股通投资股票。

5.3 期末按公允价值占基金资产净值比例大小排序的股票投资明细

5.3.1 报告期末按公允价值占基金资产净值比例大小排序的前十名股票投资明细

序号	股票代码	股票名称	数量（股）	公允价值（元）	占基金资产净值比例（%）
1	601012	隆基绿能	441,980	29,449,127.40	8.04
2	603939	益丰药房	554,300	29,283,669.00	8.00
3	002415	海康威视	771,701	27,935,576.20	7.63
4	300274	阳光电源	268,000	26,331,000.00	7.19

5	603986	兆易创新	159,600	22,696,716.00	6.20
6	688599	天合光能	305,100	19,907,775.00	5.44
7	600570	恒生电子	422,600	18,400,004.00	5.03
8	300363	博腾股份	217,500	16,962,825.00	4.63
9	002153	石基信息	890,960	14,139,535.20	3.86
10	688390	固德威	39,340	12,313,813.40	3.36

5.4 报告期末按债券品种分类的债券投资组合

注：本基金本报告期末未持有债券。

5.5 报告期末按公允价值占基金资产净值比例大小排序的前五名债券投资明细

注：本基金本报告期末未持有债券。

5.6 报告期末按公允价值占基金资产净值比例大小排序的前十名资产支持证券投资 明细

注：本基金本报告期末未持有资产支持证券。

5.7 报告期末按公允价值占基金资产净值比例大小排序的前五名贵金属投资明细

注：本基金本报告期末未持有贵金属。

5.8 报告期末按公允价值占基金资产净值比例大小排序的前五名权证投资明细

注：本基金本报告期末未持有权证。

5.9 报告期末本基金投资的股指期货交易情况说明

注：本基金本报告期内未投资股指期货。

5.10 报告期末本基金投资的国债期货交易情况说明

注：本基金本报告期内未投资国债期货。

5.11 投资组合报告附注

5.11.1 本基金投资的前十名证券的发行主体本期是否出现被监管部门立案调查，或在报告编制日前一年内受到公开谴责、处罚的情形

本基金投资的前十名证券的发行主体本期未出现被监管部门立案调查，或在报告编制日前一年内受到公开谴责、处罚的情形。

5.11.2 基金投资的前十名股票是否超出基金合同规定的备选股票库

基金投资的前十名股票中，没有投资于超出基金合同规定备选股票库之外的股票。

5.11.3 其他资产构成

序号	名称	金额（元）
1	存出保证金	57,005.66
2	应收证券清算款	-
3	应收股利	-
4	应收利息	-
5	应收申购款	509,263.66
6	其他应收款	-
7	其他	-
8	合计	566,269.32

5.11.4 报告期末持有的处于转股期的可转换债券明细

注：本基金本报告期末未持有处于转股期的可转换债券。

5.11.5 报告期末前十名股票中存在流通受限情况的说明

注：本基金本报告期末前十名股票中不存在流通受限的情况。

5.11.6 投资组合报告附注的其他文字描述部分

由于计算中四舍五入的原因，本报告分项之和与合计项之间可能存在尾差。

§ 6 开放式基金份额变动

单位：份

项目	华富匠心明选一年持有期 混合 A	华富匠心明选一年持有期 混合 C
报告期期初基金份额总额	184,121,089.02	128,418,227.73
报告期期间基金总申购份额	852,285.82	5,848,801.04
减：报告期期间基金总赎回份额	-	-
报告期期间基金拆分变动份额（份额减少以“-”填列）	-	-
报告期期末基金份额总额	184,973,374.84	134,267,028.77

§ 7 基金管理人运用固有资金投资本基金情况

7.1 基金管理人持有本基金份额变动情况

注：本报告期内本基金管理人没有申购、赎回或者买卖本基金份额的情况。

7.2 基金管理人运用固有资金投资本基金交易明细

注：本报告期内本基金管理人没有运用固有资金投资本基金。

§ 8 影响投资者决策的其他重要信息

8.1 报告期内单一投资者持有基金份额比例达到或超过 20%的情况

投资者类别	报告期内持有基金份额变化情况				报告期末持有基金情况	
	序号	持有基金份额比例达到或者超过 20%的时间区间	期初份额	申购份额	赎回份额	持有份额
产品特有风险						
无						

注：本基金本报告期内无单一投资者持有基金份额比例达到或超过 20%的情况。

8.2 影响投资者决策的其他重要信息

无。

§ 9 备查文件目录

9.1 备查文件目录

- 1、华富匠心明选一年持有期混合型证券投资基金基金合同
- 2、华富匠心明选一年持有期混合型证券投资基金托管协议
- 3、华富匠心明选一年持有期混合型证券投资基金招募说明书
- 4、报告期内华富匠心明选一年持有期混合型证券投资基金在指定媒介上披露的各项公告

9.2 存放地点

基金管理人、基金托管人处

9.3 查阅方式

投资者可于本基金管理人办公时间预约查阅，相关公开披露信息也可以登录基金管理人网站查阅。

华富基金管理有限公司

2022 年 7 月 20 日